

## FABRIC CUTTING LAYOUTS

⊕ Indicates Bustline, Waistline, Hipline and/or Biceps. Measurements refer to circumference of Finished Garment (Body Measurement + Wearing Ease + Design Ease). Adjust Pattern if necessary.

Lines shown are CUTTING LINES, however, 5/8" (1.5cm) SEAM ALLOWANCES ARE INCLUDED, unless otherwise indicated. See SEWING INFORMATION for seam allowance.

Find layout(s) by Garment/View, Fabric Width and Size. Layouts show approximate position of pattern pieces; position may vary slightly according to your pattern size.

All layouts are for with or without nap unless specified. For fabrics with nap, pile, shading or one-way design, use WITH NAP layout.

RIGHT SIDE OF PATTERN	WRONG SIDE OF PATTERN	RIGHT SIDE OF FABRIC	WRONG SIDE OF FABRIC
-----------------------	-----------------------	----------------------	----------------------

S/T = SIZE(S)/TAILLE(S)  
 \* = WITH NAP/AVEC SENS  
 S/L = SELVAGE(S)/LISIÈRE(S)  
 AS/TT = ALL SIZE(S)/TOUTES TAILLE(S)  
 \*\* = WITHOUT NAP/SANS SENS  
 F/P = FOLD/PLIURE  
 CF/PT = CROSSWISE FOLD/PLIURE TRAME

Position fabric as indicated on layout. If layout shows...

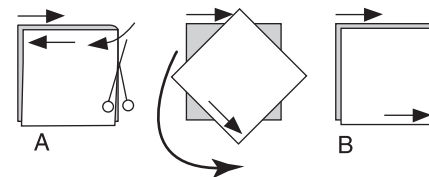
**GRAINLINE**—Place on straight grain of fabric, keeping line parallel to selvage or fold. ON "with nap" layout arrows should point in the same directions. (On Fur Pile fabrics, arrows point in direction of pile.)

**SINGLE THICKNESS**—Place fabric right side up. (For Fur Pile fabrics, place pile side down.)

**DOUBLE THICKNESS**

WITH FOLD—Fold fabric right sides together.

\* WITHOUT FOLD—With right sides together, fold fabric CROSSWISE. Cut fold from selvage to selvage (A). Keeping right sides together, turn upper layer completely around so nap runs in the same direction as lower layer.



**FOLD**—Place edge indicated exactly along fold of fabric. NEVER cut on this line.

When pattern piece is shown like this...

• Cut other pieces first, allowing enough fabric to cut this piece (A). Fold fabric and cut piece on fold, as shown (B).

★ Cut piece only once. Cut other pieces first, allowing enough fabric to cut this piece. Open fabric; cut piece on single layer.

Cut out all pieces along cutting line indicated for desired size using long, even scissor strokes, cutting notches outward.

Transfer all markings and lines of construction before removing pattern tissue. (Fur Pile fabrics, transfer markings to wrong side.)

**NOTE:** Broken-line boxes ( a! b! c! ) in layouts represent pieces cut by measurements provided.

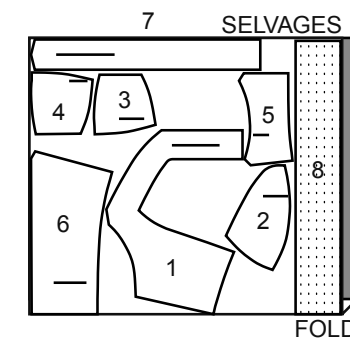
Sizes	6	8	10	12	14	16	18	20	22
<b>FINISHED GARMENT MEASUREMENTS</b>									
Width, each leg									
Shorts B	25	25¼	26½	27½	28¾	30	31¼	32½	33¾
Side length from waist									
Width, lower edge									
Skirt C	78	79	80	81½	83½	85½	87½	89½	91½
Shorts B	14	14¼	14½	14¾	15	15¼	15½	15¾	16
Back length from waist									
Skirt C	25½	25½	25½	25½	25½	25½	25½	25½	25½

Tailles	6	8	10	12	14	16	18	20	22
<b>MESURES DU VÊTEMENT FINI</b>									
Largueur, chaque jambe									
Short B	63.5	65.5	67.5	70	73	76	79	82.5	86
Largueur à l'ourlet									
Jupe C	199	201	204	207	212	217	222	227	233
Longueur - côté, taille à l'ourlet									
Short B	35.5	36	37	37.5	38	38.5	39.5	40	40.5
Longueur - dos, taille à l'ourlet									
Jupe C	65	65	65	65	65	65	65	65	65

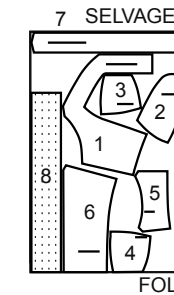
## TOP A / HAUT A

PIECE: 1,2,3,4,5,6,7,8

45" (115 cm) \*  
 AS/TT



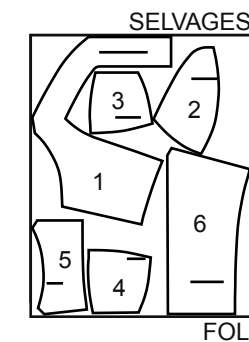
60" (155 cm) \*  
 AS/TT



## LINING A / DOUBLURE A

PIECE: 1,2,3,4,5,6

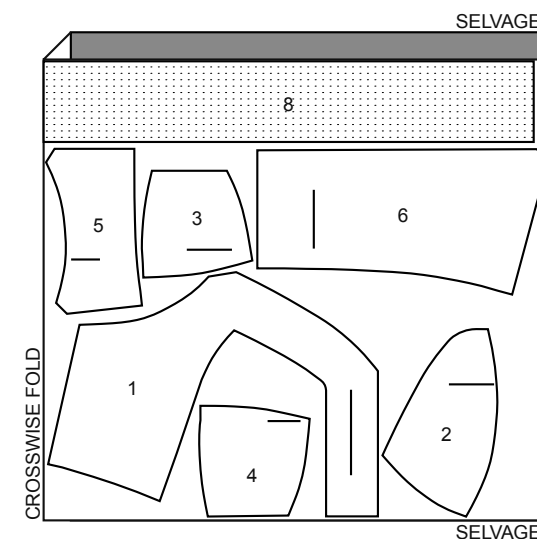
45" (115 cm) \*\*  
 AS/TT



## INTERFACING A / ENTOILAGE A

PIECE: 1,2,3,4,5,6,8

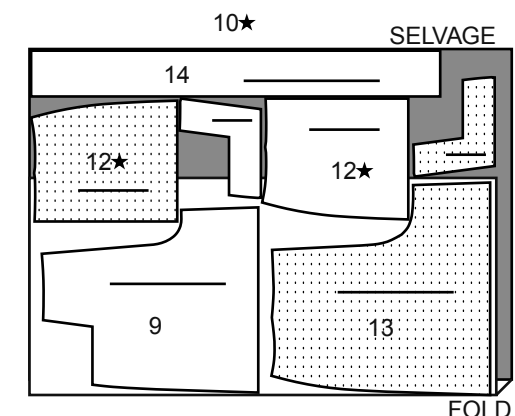
20" (51 cm)  
 AS/TT



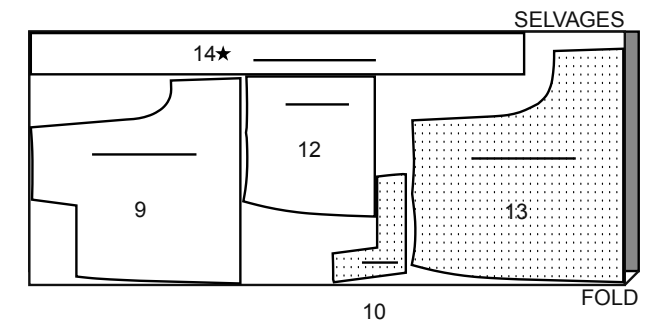
## SHORTS B SHORT B

PIECE: 9,10,12,13,14

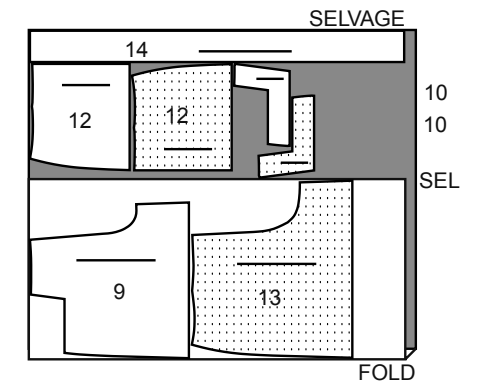
45" (115 cm) \*  
 S/T  
 SIZES: 6,8,10,12



45" (115 cm) \*  
 S/T  
 SIZES 14,16,18,20,22



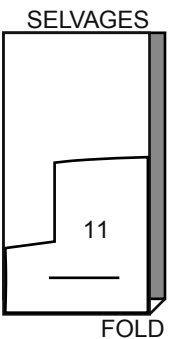
60" (150 cm) \*  
 AS/TT



## LINING B / DOUBLURE B

PIECES: 11

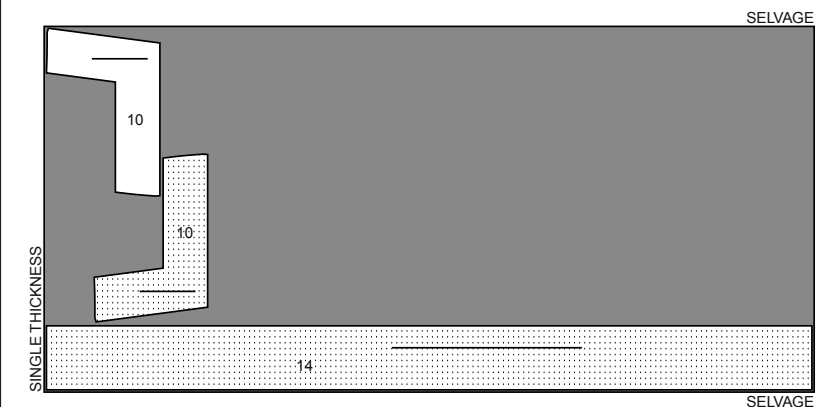
45" (115 cm) \*\*  
 AS/TT



## INTERFACING B / ENTOILAGE B

PIECES: 10,14

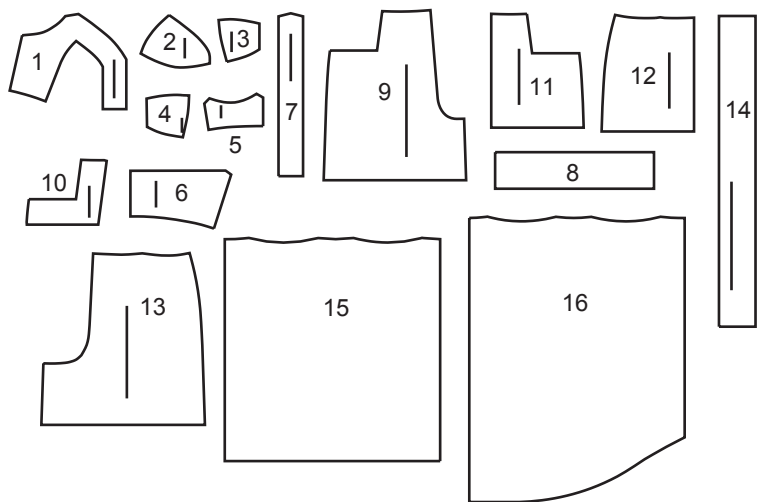
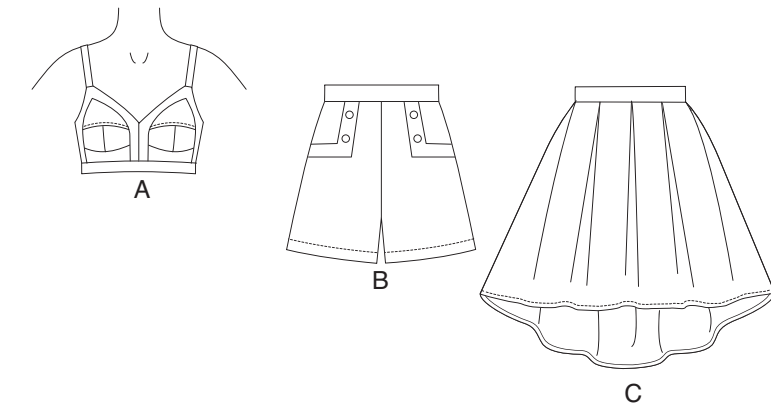
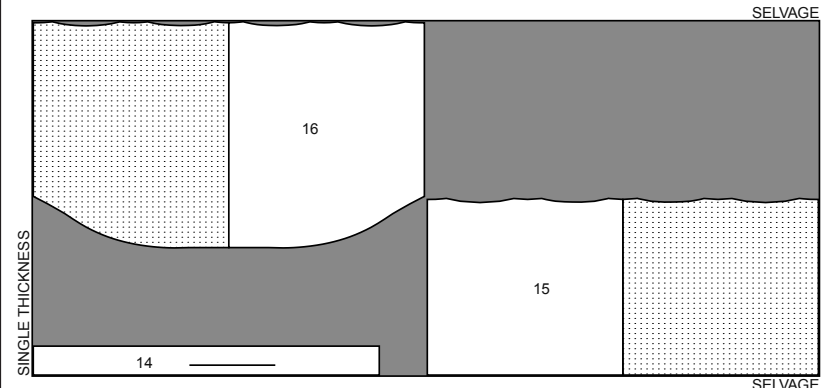
20" (51 cm)  
 AS/TT



## SKIRT C / JUPE C

PIECES: 14,15,16

45" (115 cm) \*  
 AS/TT

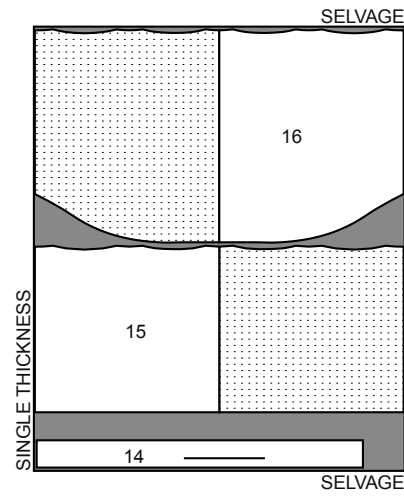


- |                    |                           |
|--------------------|---------------------------|
| 1 FRONT A          | 1 DEVANT A                |
| 2 BRA TOP A        | 2 SOUTIEN-GORGE HAUT A    |
| 3 BRA FRONT A      | 3 SOUTIEN-GORGE DEVANT A  |
| 4 BRA SIDE A       | 4 SOUTIEN-GORGE CÔTÉ A    |
| 5 MIDRIF FRONT A   | 5 CORSELET DEVANT A       |
| 6 BACK A           | 6 DOS A                   |
| 7 SHOULDER STRAP A | 7 BRETELLE A              |
| 8 LOWER BAND A     | 8 BANDE INFÉRIEURE A      |
| 9 FRONT B          | 9 DEVANT B                |
| 10 POCKET BAND B   | 10 BANDE DE POCHE B       |
| 11 POCKET FACING B | 11 PAREMENTURE DE POCHE B |
| 12 SIDE FRONT B    | 12 CÔTÉ DEVANT B          |
| 13 BACK B          | 13 DOS B                  |
| 14 WAISTBAND B,C   | 14 CEINTURE B, C          |
| 15 FRONT C         | 15 DEVANT C               |
| 16 BACK C          | 16 DOS C                  |

## BODY MEASUREMENTS / MESURES DU CORPS

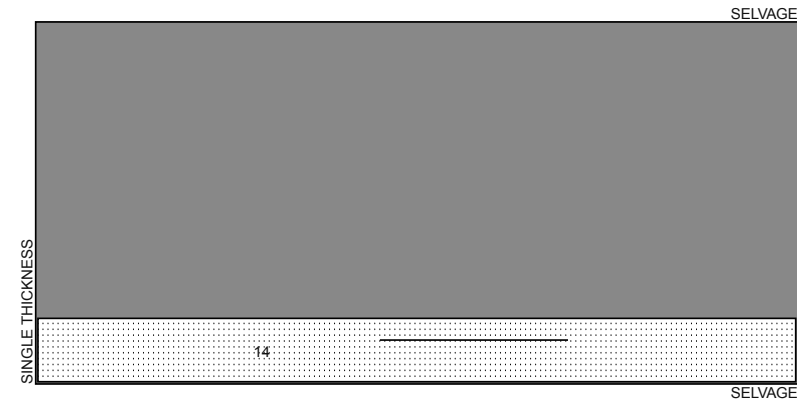
MISSIS/JEUNE FEMME										
Sizes/Tailles	6	8	10	12	14	16	18	20	22	
Bust (ins)	30½	31½	32½	34	36	38	40	42	44	
Waist	23	24	25	26½	28	30	32	34	37	
Hip	32½	33½	34½	36	38	40	42	44	46	
Bk. Wst Lgth.	15½	15¾	16	16¼	16½	16¾	17	17¼	17½	
T. poitrine (cm)	78	80	83	87	92	97	102	107	112	
T. taille	58	61	64	67	71	76	81	87	94	
T. hanches	83	85	88	92	97	102	107	112	117	
Nuque à taille	39.5	40	40.5	41.5	42	42.5	43	44	44	

60" (115 cm) \*  
 AS/TT



**INTERFACING C / ENTOILAGE C**  
 PIECES: 14

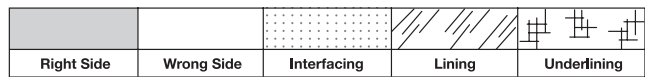
20" (51 cm)  
 AS/TT



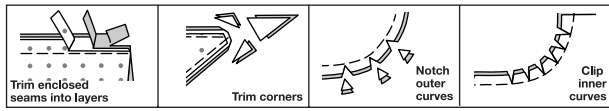
**SEWING INFORMATION**

**5/8" (1.5cm) SEAM ALLOWANCES ARE INCLUDED,**  
 (unless otherwise indicated)

**ILLUSTRATION SHADING KEY**



Press as you sew. Press seams flat, then press open, unless otherwise instructed. Clip seam allowances, where necessary, so they lay flat.



**GLOSSARY**

Sewing terms appearing in **BOLD TYPE** in Sewing Instructions are explained below.

**EASESTITCH** - Stitch along seamline, using long machine stitches. Pull thread ends when adjusting to fit.

**NOTE:** For sleeve caps, make a second row of long machine stitches 1/4" (6mm) away in seam allowance. for more control.

**EDGESTITCH** - Stitch close to finished edge or seam.

**NARROW HEM** - Turn in hem; press, easing in fullness if necessary. Open out hem. Turn in again so raw edge is along crease; press. Turn in along crease; stitch.

**REINFORCE** - Stitch along seamline where indicated in sewing instructions, using small machine stitches.

**SLIPSTITCH** - Slide needle through a folded edge, then pick up a thread of underneath fabric.

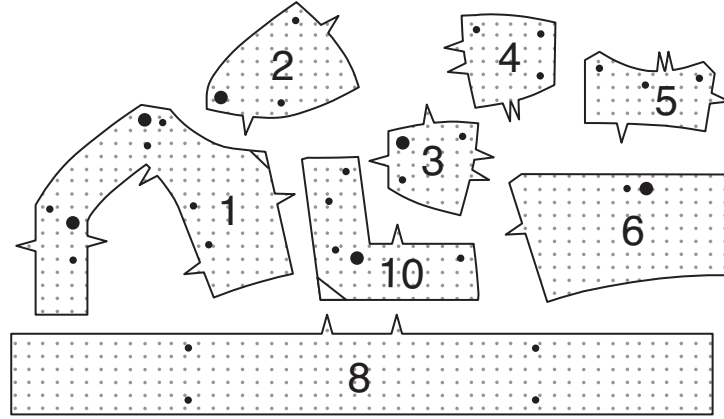
**STAYSTITCH** - Stitch 1/8" (3mm) from seamline in seam allowance (usually 1/2" (1.3cm) from raw edge).

**TOPSTITCH** - On outside, stitch 1/4" (6mm) from edge, seam or previous stitching, using presser foot as guide, or stitch where indicated in instructions.

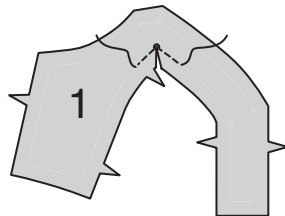
**TOP A**

**INTERFACING**

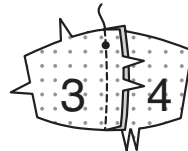
**1.** Fuse INTERFACING to wrong side of each matching FABRIC section, as shown, following manufacturer's instructions.



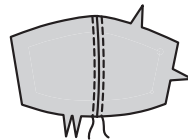
**2. REINFORCE** inner corner of FRONT (1), pivoting at small dot. Clip to small dot.



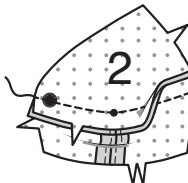
**3.** Stitch BRA FRONT (3) and BRA SIDE (4) together at double notched edge.



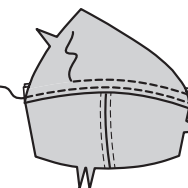
**4. EDGESTITCH** each side of seam.



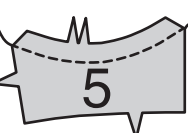
**5.** Stitch BRA TOP (2) to bra front and side together, as shown. Press seam up.



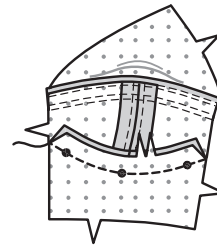
**6. EDGESTITCH** and **TOPSTITCH** lower edge of bra top.



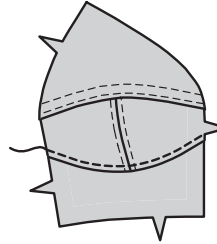
**7. STAYSTITCH** upper edge of MIDRIFF FRONT (5).



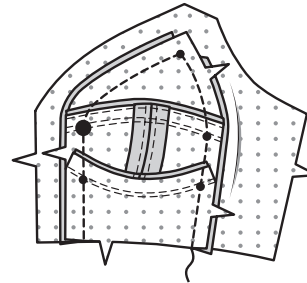
**8.** Stitch midriff front to bra, as shown. Press seam up.



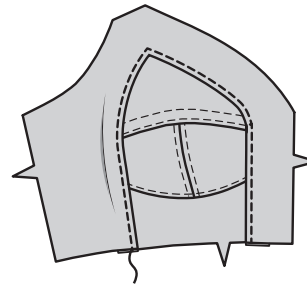
**9. EDGESTITCH** lower edge of bra.



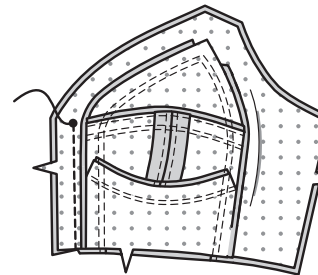
**10.** With right sides together, pin bra to front, matching symbols. Baste. Stitch, pivoting at clip. Press seam toward front.



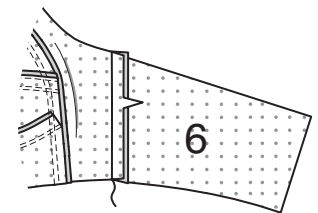
**11. EDGESTITCH** front.



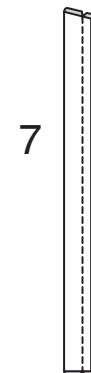
**12.** Stitch front sections at center front, ending at small dot.



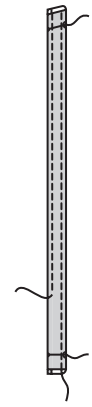
**13.** Stitch two BACK (6) sections to side edges of front.



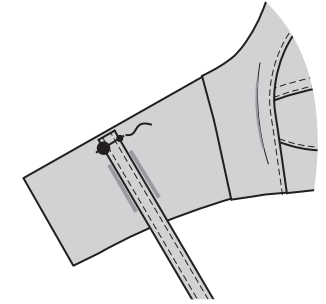
**14.** With right sides together, fold SHOULDER STRAP (7) along foldline. Stitch long edge, leaving ends open. Trim.



**15.** Turn shoulder strap right side out; press. Baste raw edges together. **EDGESTITCH** finished edges.



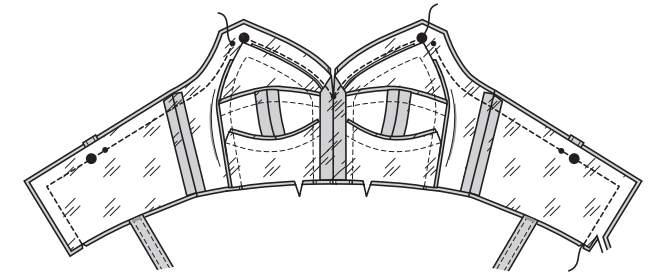
**16.** On outside, pin shoulder straps to back, matching symbols, having raw edges even; baste.



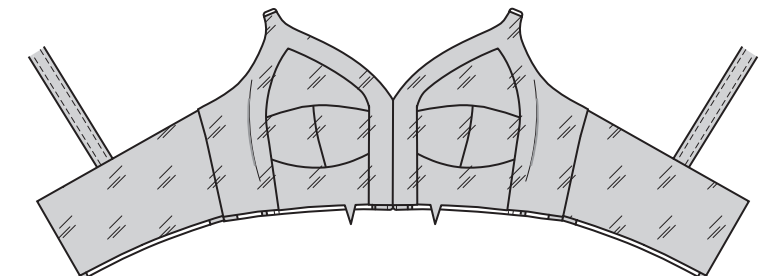
**LINING**

Prepare LINING in same manner as top, disregarding references to shoulder straps, edgestitch and topstitch.

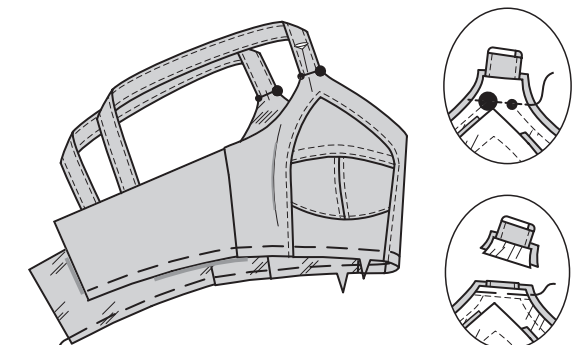
**17.** With right sides together, pin lining to top, matching centers and seams. Baste. Stitch. Stitch upper edge, pivoting at small dot, leaving front open between small and large dots, as shown. Trim.



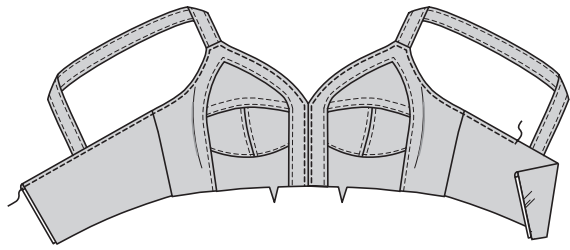
**18.** Turn lining to inside, turning straps out; press.



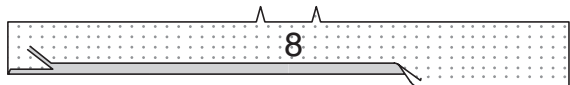
**19.** Pin remaining end of shoulder straps to top opening, as shown, matching symbols. Try on; adjust to fit, if necessary. Open out lining. Stitch between small and large dots. Trim. Baste raw edges together.



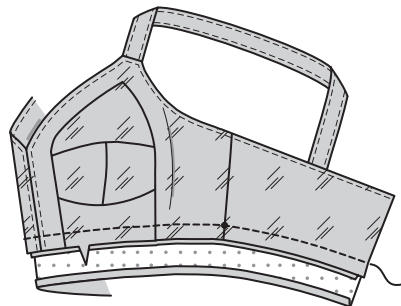
**20. EDGESTITCH** each side of center front seam and upper edge of top, as shown.



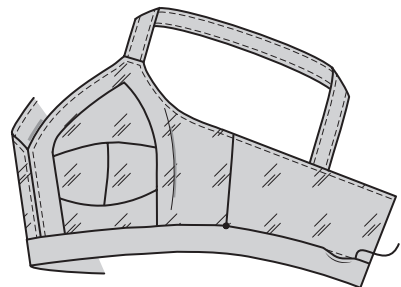
**21.** Turn under 5/8" (1.5cm) on long un-notched edge of LOWER BAND (8); press. Trim pressed edge to 3/8" (1cm).



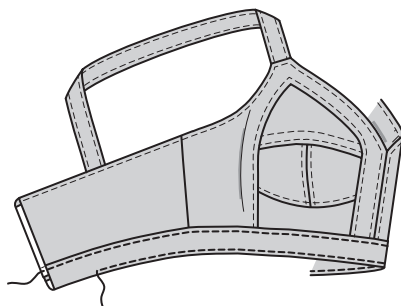
**22.** With right sides together, pin lower band to top, matching centers and placing small dots to side seams. Stitch.



**23.** Turn band to inside along foldline. Press. **SLIPSTITCH** pressed edge over seam.

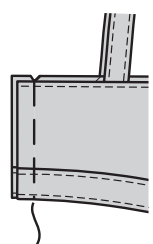


**24. EDGESTITCH** upper and lower edges of band.

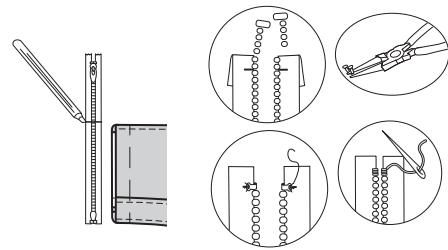


**ZIPPER**

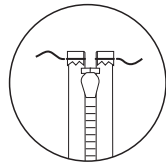
**25.** Baste back opening edges together, as shown.



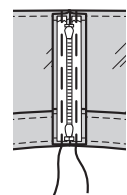
**NOTE:** It may be necessary to shorten zipper. To make new top stop, place zipper along opening edge with bottom stop 1/4" (6mm) above finished edge. Mark placement of new top stop 1/4" (6mm) from upper edge. Bring pull tab below upper edge and remove teeth above marking for new zipper stop. Bend a straight metal eye with pliers and sew securely to each tape at new marking, as shown.



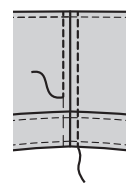
**26.** Turn in upper end of zipper tape, as shown. Baste.



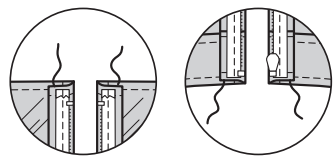
**27.** Center closed zipper (face down) over seam allowances, placing zipper stop 1/4" (6mm) above lower edge and zipper teeth along seamlines. Baste in place a scant 1/4" (6mm) from zipper teeth.



**28.** On outside, stitch along basting through all thicknesses, as shown, using a zipper foot. Remove basting.



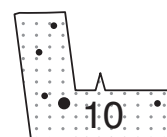
**29. SLIPSTITCH** upper and lower ends of seam allowances in place.



**SHORTS B**

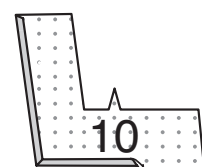
**INTERFACING**

**1.** Fuse INTERFACING to wrong side of each matching FABRIC section, as shown, following manufacturer's instructions.

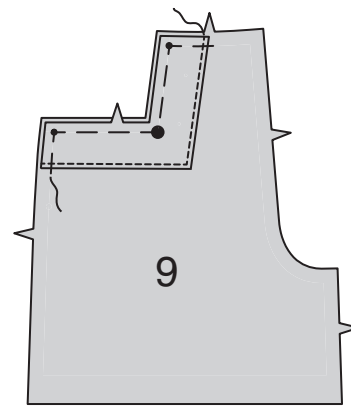


**FRONT AND BACK**

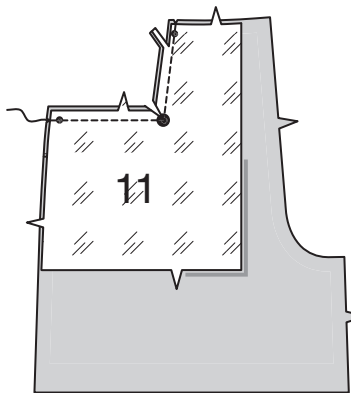
**2.** Turn in 1/4" (6mm) seam allowance on side and lower edges of POCKET BAND (10). Press.



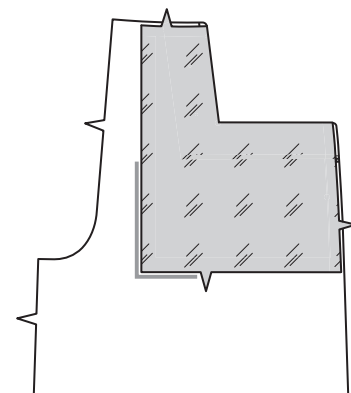
**3.** With right sides up, pin band to FRONT (9), matching symbols. Baste raw edges together. Stitch close to pressed edge.



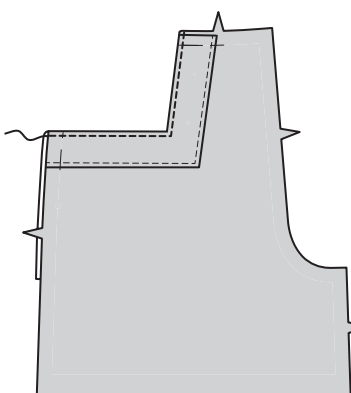
**4.** With right sides together, pin POCKET FACING (11) to upper and side edge of front, matching symbols. Stitch, pivoting at large dot. Clip diagonally to large dot. Trim seam allowances.



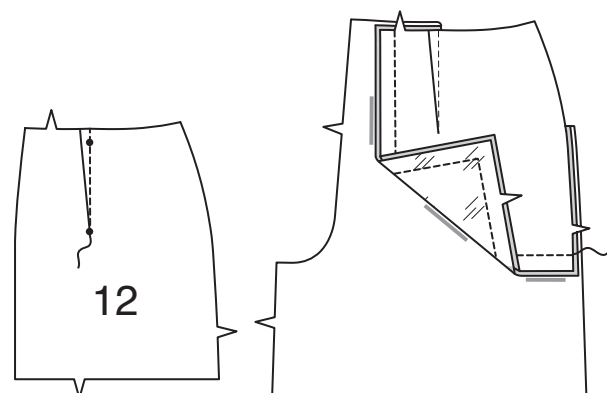
**5.** Turn pocket facing to inside. Press.



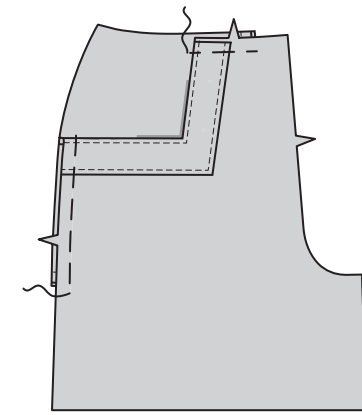
**6. EDGESTITCH** upper and side edges of front, pivoting at corners.



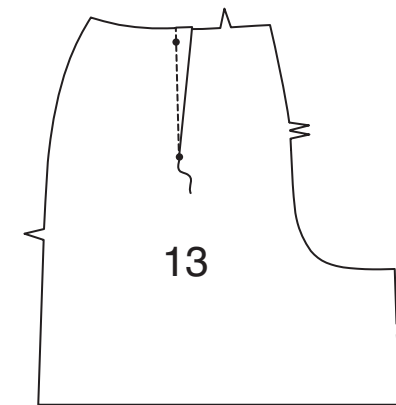
**7.** Stitch dart in SIDE FRONT (12). Press toward front edge. Stitch side front to pocket facing at outer edge, keeping front free.



**8.** Baste upper and side edges.

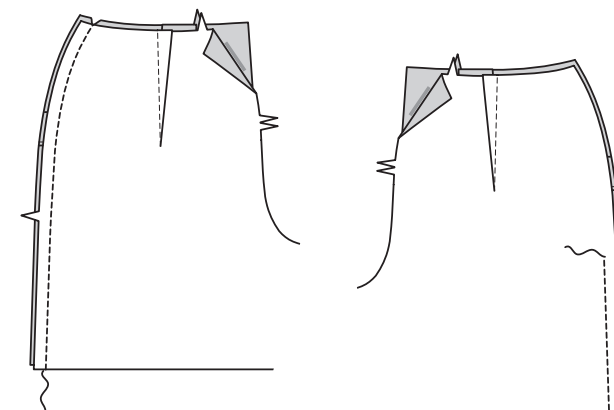


**9.** Make dart in BACK (13). Press toward center.

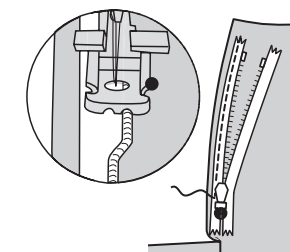


**10.** Stitch back and front together at right side. Stitch back and front together at left side, leaving open above notches, as shown.

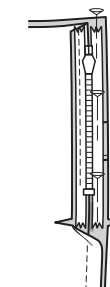
**NOTE:** Use special invisible zipper foot when stitching invisible zipper.



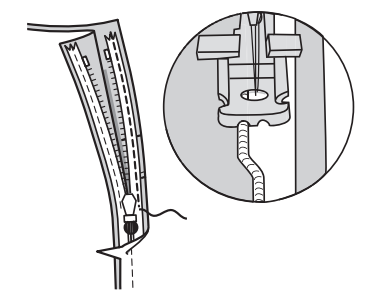
**11.** Open zipper. On outside, pin zipper to left back side opening edge, face down in seam allowance, placing pull tab 1/4" (6mm) below upper seamline and zipper teeth on seamline. Position right hand groove of zipper foot over teeth; stitch close to teeth ending at large dot.



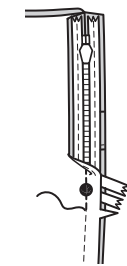
**12.** Close zipper. Pin remaining zipper tape to left front side opening edge, placing zipper teeth on seamline.



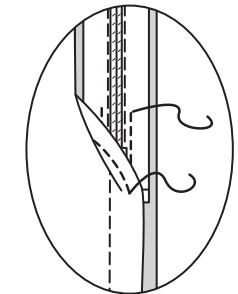
**13.** Open zipper. Position left hand groove of zipper foot over teeth; stitch to large dot.



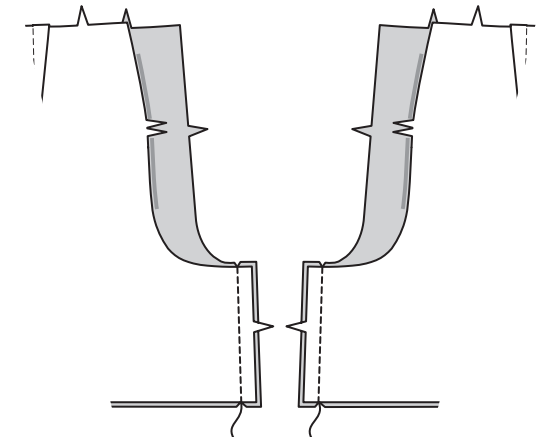
**14.** Close zipper. Slide zipper foot to the left. Pin left side opening edges together below zipper. Position and lower needle slightly above and to the left of zipper stitching at large dot. Stitch remainder of side seam below large dot.



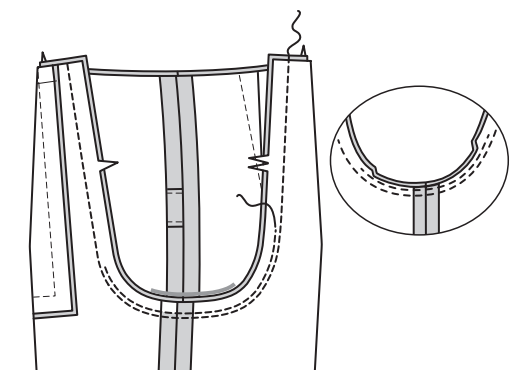
**15.** Stitch each end of zipper tape to seam allowances, keeping shorts free when stitching.



**16.** Stitch back to front at inner leg edges.

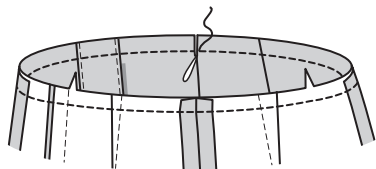


**17.** For crotch seam, turn one shorts leg right side out; slip inside remaining shorts leg. Stitch. Stitch again 1/4" (6mm) away in seam allowance along curve, as shown. Trim close to second stitching.

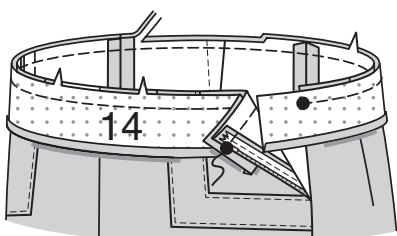


## WAISTBAND AND FINISHING

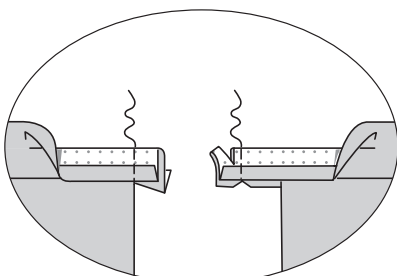
**18. EASESTITCH** upper edge of shorts.



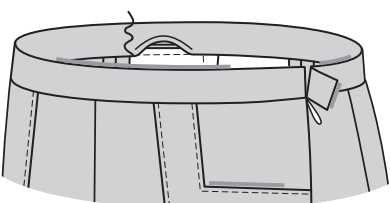
**19.** Turn under 5/8" (1.5cm) on long un-notched edge of WAISTBAND (14); press. Trim pressed edge to 3/8" (1cm). Pin waistband to upper edge of shorts, matching small dots to right side seam and large dots on waistband to opening edges. Adjust ease; baste. Stitch. Trim. Press seam toward waistband.



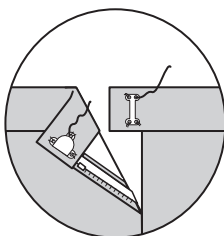
**20.** With right sides together, fold waistband along foldline. Stitch ends. Trim.



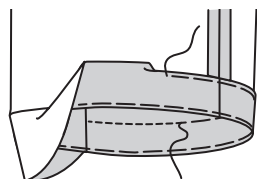
**21.** Turn. Press. **SLIPSTITCH** pressed edge over seam and extension edges together.



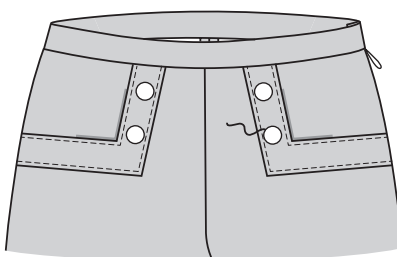
**22.** Sew hook and eye closure to waistband, as shown.



**23.** Turn up hem. Baste close to fold. Turn under 1/4" (6mm) on raw edge; press. Baste close to upper pressed edge. **TOPSTITCH** hem in place along upper basting, as shown.



**24.** Sew buttons to pocket bands at markings, as shown.

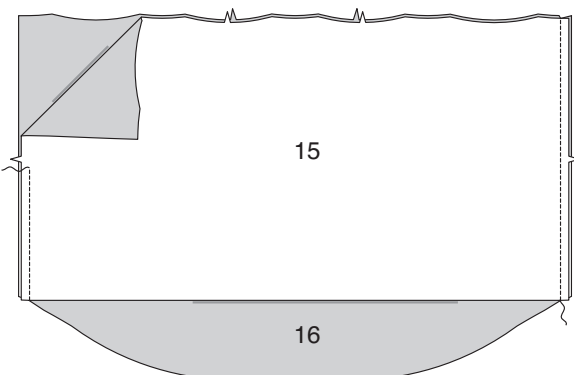


## SKIRT C

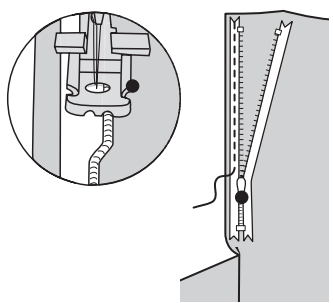
### FRONT AND BACK

**1.** Pin FRONT (15) and BACK (16) sections together at sides. Stitch, leaving left side open above notch.

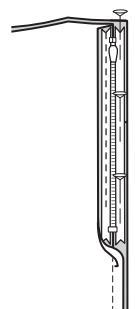
**NOTE:** Use special invisible zipper foot when stitching invisible zipper.



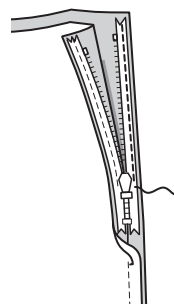
**2.** Open zipper. On outside, pin zipper to left back side opening edge, face down in seam allowance, placing pull tab 1/4" (6mm) below upper seamline and zipper teeth on seamline. Position right hand groove of zipper foot over teeth; stitch close to teeth ending at large dot.



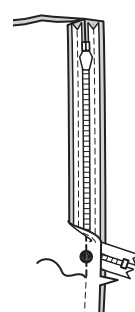
**3.** Close zipper. Pin remaining zipper tape to left front side opening edge, placing zipper teeth on seamline.



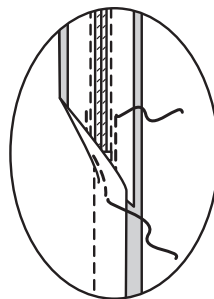
**4.** Open zipper. Position left hand groove of zipper foot over teeth; stitch to large dot.



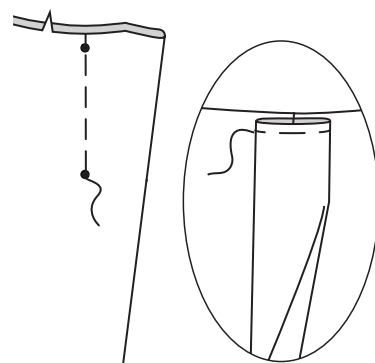
**5.** Close zipper. Slide zipper foot to the left. Pin left side opening edges together below zipper. Position and lower needle slightly above and to the left of zipper stitching at large dot. Stitch remainder of side seam below large dot.



**6.** Stitch each end of zipper tape to seam allowances, keeping skirt free when stitching.

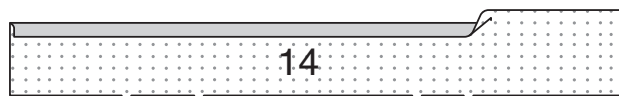


**7.** To make pleat in skirt, on inside, bring lines of small dots together; Baste, ending at lower small dots. Press pleat flat. Baste across upper edge.

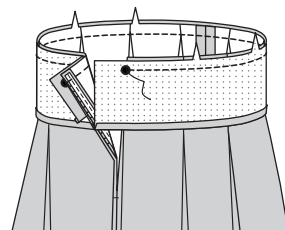


## WAISTBAND AND FINISHING

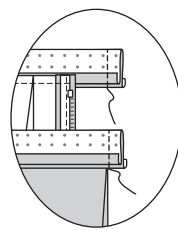
**8.** Fuse INTERFACING (14) to wrong side of WAISTBAND (14) following manufacturer's instructions. Turn in seam allowance on long unnotched edge of waistband. Press. Trim pressed seam allowance to 3/8" (1cm).



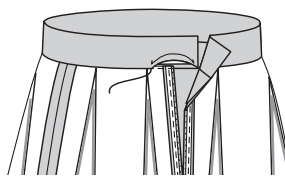
**9.** Pin waistband to upper edge of skirt, matching small dots to right side seam and large dots on waistband to opening edges. Stitch. Trim. Press seam toward waistband.



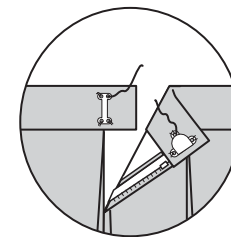
**10.** With right sides together, fold waistband along foldline. Stitch ends. Trim.



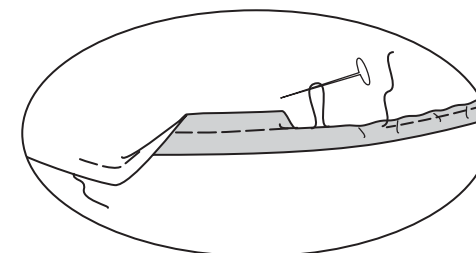
**11.** Turn. Press. **SLIPSTITCH** pressed edge over seam and extension edges together.



**12.** Sew hook and eye closure to waistband, as shown.



**13.** Stitch curved edge of skirt 3/8" (1cm) from raw edge, using long machine stitches, as shown. Make 5/8" (1.5cm) **NARROW HEM** at lower edge, pulling threads to ease in fullness on curve. Press.



## FRANÇAIS

### PLANS DE COUPE

⊕ Indique: pointe de poitrine, ligne de taille, de hanches et/ou avantbras. Ces mesures sont basées sur la circonférence du vêtement fini. (Mesures du corps + Aisance confort + Aisance mode) Ajuster le patron si nécessaire.

Les lignes épaisses sont les LIGNES DE COUPE, cependant, des rentrés de 1.5cm sont compris, sauf si indiqué différemment. Voir EXPLICATIONS DE COUTURE pour largeur spécifiée des rentrés.

Choisir le(s) plan(s) de coupe selon modèle/largeur du tissu/taille. Les plans de coupe indiquent la position approximative des pièces et peut légèrement varier selon la taille du patron.

Les plans de coupe sont établis pour tissu avec/sans sens. Pour tissu avec sens, pelucheux ou certains imprimés, utiliser un plan de coupe AVEC SENS.

ENDROIT DU PATRON	ENVERS DU PATRON	ENDROIT DU TISSU	ENVERS DU TISSU

**S/T** = SIZE(S)/TAILLE(S)  
 \* = WITH NAP/AVEC SENS  
**S/L** = SELVAGE(S)/LISIÈRE(S)  
**AS/TT** = ALL SIZE(S)/TOUTES TAILLE(S)  
 \*\* = WITHOUT NAP/SANS SENS  
**F/P** = FOLD/PLIURE  
**CF/PT** = CROSSWISE FOLD/PLIURE TRAME

Disposer le tissu selon le plan de coupe. Si ce dernier indique...

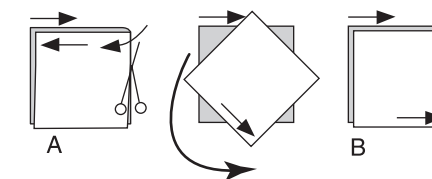
**DROIT FIL**—A placer sur le droit fil du tissu, parallèlement aux lisières ou au pli. Pour plan "avec sens," les flèches seront dirigées dans la même direction. (Pour fausse fourrure, placer la pointe de la flèche dans le sens descendant des poils.)

**SIMPLE EPAISSEUR**—Placer l'endroit sur le dessus. (Pour fausse fourrure, placer le tissu l'endroit dessous.)

## DOUBLE EPAISSEUR

AVEC PLIURE—Placer endroit contre endroit.

\* **SANS PLIURE**—Plier le tissu en deux sur la TRAME, endroit contre endroit. Couper à la pliure, de lisière à lisière (A). Placer les 2 épaisseurs dans le même sens du tissu, endroit contre endroit (B).



**PLIURE**—Placer la ligne du patron exactement sur la pliure NE JAMAIS COUPER sur cette ligne.

Si la pièce se présente ainsi...

• Couper d'abord les autres pièces, réservant du tissu (A). Plier le tissu et couper la pièce sur la pliure, comme illustré (B).

★ Couper d'abord les autres pièces, réservant pour la pièce en question. Déplier le tissu et couper la pièce sur une seule épaisseur.

Couper régulièrement les pièces le long de la ligne de coupe indiquée pour la taille choisie, coupant les crans vers l'extérieur.

Marquer repères et lignes avant de retirer le patron. (Pour fausse fourrure, marquer sur l'envers du tissu.)

**NOTE:** Les parties encadrées avec des pointillées sur les plans de coupe (a! b! c!) représentent les pièces coupées d'après les mesures données.

## EXPLICATIONS DE COUTURE

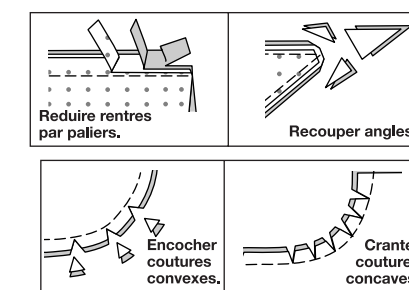
### RENTRES DE COUTURE COMPRIS

Les rentrés sont tous de 1.5cm, sauf si indiqué différemment.

### LEGENDE DES CROQUIS

Endroit	Envers	Entoilage
Doublure		Triplure

Au fur et à mesure de l'assemblage, repasser les rentrés ensemble puis ouverts, sauf si contre indiqué. Pour aplatir les coutures, cranter les rentrés où nécessaire.



## GLOSSAIRE

Les termes techniques, imprimés en **CARACTERES GRAS** au cours de l'assemblage, sont expliqués ci-dessous.

**SOUTENIR** - Piquer sur la ligne de couture à grands points. Tirer sur les bouts du fil au moment d'ajuster.

NOTE : A la tête d'une manche, faire une deuxième rangée des grands points à 6 mm à l'opposé de la valeur de couture pour avoir du contrôle.

**PIQUER LE BORD/PIQUER AU BORD** – Piquer près du bord fini ou de la couture.

**OURLET ÉTROIT** – Replier l'ourlet, presser en répartissant l'ampleur si nécessaire. Déplier l'ourlet. Replier de nouveau en faisant coïncider le bord non fini avec la pliure ; presser. Replier le long du pli ; piquer.

**RENFORCER** - Piquer à petits points sur la ligne de couture indiquée dans les instructions de couture.

**POINTS COULÉS** - Glisser l'aiguille dans le bord plié et faire un point au-dessous dans le vêtement, ne prenant qu'un seul fil.

**PIQÛRE DE SOUTIEN** - Piquer dans le rentré à 3 mm de la ligne de couture, soit à 13 mm du bord non fini.

**SURPIQUER** - En utilisant le pied presseur comme un guide, sur l'endroit, piquer à 6 mm du bord, de la couture ou d'une autre piqûre, ou surpiquer comme spécifié.

## HAUT A

## ENTOILAGE

**1.** Faire adhérer l'ENTOILAGE sur l'envers de chaque pièce correspondante en TISSU, comme illustré, en suivant la notice d'utilisation.

**2. RENFORCER** le coin intérieur du DEVANT (1), en pivotant au petit cercle. Cranter jusqu'au petit cercle.

**3.** Piquer le SOUTIEN-GORGE DEVANT (3) et le SOUTIEN-GORGE CÔTÉ (4) ensemble sur le bord à double encoche.

**4. PiquER LE BORD** sur chaque côté de la couture.

**5.** Piquer le SOUTIEN-GORGE HAUT (2) sur le soutien-gorge devant et côté ensemble, comme illustré. Relever la couture au fer.

**6. PiquER LE BORD** et **SURPIQUER** le bord inférieur du soutien-gorge-haut.

**7.** Faire une **PIQÛRE DE SOUTIEN** sur le bord supérieur du CORSELET DEVANT (5).

**8.** Piquer le corselet devant sur le soutien-gorge, comme illustré. Relever la couture au fer.

**9. PiquER AU BORD** sur le bord inférieur du soutien-gorge.

**10.** Endroit contre endroit, épingler le soutien-gorge sur le devant, en faisant coïncider les symboles. Bâtit. Piquer, en pivotant au cran. Presser la couture vers le devant.

**11. PiquER LE BORD** sur le devant.

**12.** Piquer les pièces du devant au niveau du milieu devant, en arrêtant au petit cercle.

**13.** Piquer deux pièces du DOS (6) sur les bords du côté du devant.

**14.** Endroit contre endroit, plier la BRETELLE (7) sur la ligne de pliure. Piquer le long bord, en laissant les extrémités ouvertes. Égaliser.

**15.** Retourner la bretelle à l'endroit ; presser. Bâtit les bords non finis ensemble.  
**PIQUER AU BORD** sur les bords finis.

**16.** Sur l'endroit, épingler les bretelles sur le dos, en faisant coïncider les symboles, ayant les bords non finis au même niveau ; bâtit.

## DOUBLURE

Préparer la DOUBLURE comme décrit pour le haut, sans considérer les références aux bretelles, piquer le bord et surpiquer.

**17.** Endroit contre endroit, épingler la doublure sur le haut, en faisant coïncider les milieux et les coutures. Bâtit. Piquer, puis piquer le bord supérieur, en pivotant au petit cercle, en laissant le devant ouvert entre le petit cercle et le grand cercle, comme illustré. Égaliser.

**18.** Retourner la doublure vers l'intérieur, en retournant les bretelles ; presser.

**19.** Épingler l'autre extrémité des bretelles sur l'ouverture du haut, comme illustré, en faisant coïncider les symboles. Essayer ; ajuster si nécessaire. Déplier la doublure. Piquer entre le petit cercle et le grand cercle. Égaliser. Bâtit les bords non finis ensemble.

**20. PiquER LE BORD** sur chaque côté de la couture du milieu devant et le bord supérieur du haut, comme illustré.

**21.** Rentrer 1.5 cm sur le long bord sans encoche de la BANDE INFÉRIEURE (8) ; presser. Couper le bord pressé à 1 cm.

**22.** Endroit contre endroit, épingler la bande inférieure sur le haut, en faisant coïncider les milieux et en plaçant les petits cercles sur les coutures latérales. Piquer.

**23.** Retourner la bande vers l'intérieur le long de la ligne de pliure. Presser. Coudre le bord pressé par-dessus la couture aux **POINTS COULÉS**.

**24. PiquER AU BORD** sur les bords supérieur et inférieur de la bande.

## FERMETURE À GLISSIÈRE

**25.** Bâtit les bords de l'ouverture du dos ensemble, comme illustré.

**26. NOTE** : Il peut être nécessaire de raccourcir la fermeture. Pour faire un nouvel arrêt de fermeture, placer la fermeture le long du bord de l'ouverture avec l'arrêt inférieur à 6 mm au-dessus du bord fini. Marquer l'emplacement du nouvel arrêt supérieur à 6 mm du bord supérieur. Amener la tirette au-dessous du bord supérieur et enlever les dents au-dessus de la marque pour un nouvel arrêt de fermeture. Courber un œillet métallique droit avec des pinces et coudre fermement sur chaque ruban sur la nouvelle marque, comme illustré.

**27.** Replier l'extrémité supérieure du ruban de la fermeture, comme illustré. Bâtit.

**28.** Centrer la fermeture (vers le bas) par-dessus les rentrés, en plaçant l'arrêt de fermeture à 6 mm au-dessus du bord inférieur et les dents de la fermeture le long des lignes de couture. Bâtit sur place à un peu moins de 6 mm des dents de la fermeture.

**29.** Sur l'endroit, piquer le long du bâti à travers toutes les épaisseurs, comme illustré, en utilisant un pied à fermeture. Enlever le bâti.

**30.** Coudre l'extrémités supérieure et inférieure des rentrés sur place aux **POINTS COULÉS**.

## SHORT B

## ENTOILAGE

**1.** Faire adhérer l'ENTOILAGE sur l'envers de chaque pièce correspondante en TISSU, comme illustré, en suivant la notice d'utilisation.

## DEVANT ET DOS

**2.** Replier le rentré de 6 mm sur les bords du côté et inférieur de la BANDE DE POCHE (10). Presser.

**3.** Ayant les endroits vers le haut, épingler la bande sur le DEVANT (9), en faisant coïncider les symboles. Bâtit les bords non finis ensemble. Piquer près du bord pressé.

**4.** Endroit contre endroit, épingler la PAREMENTURE DE POCHE (11) sur le bord supérieur et du côté du devant, en faisant coïncider les symboles. Piquer, en pivotant au grand cercle. Cranter en diagonale jusqu'au grand cercle. Égaliser les rentrés.

**5.** Retourner la parementure de poche vers l'intérieur. Presser.

**6. PiquER AU BORD** sur le bord supérieur et du côté du devant, en pivotant aux coins.

**7.** Piquer la pince sur le CÔTÉ DEVANT (12), puis la presser vers le bord du devant. Piquer le côté devant sur la parementure de poche sur le bord extérieur, en maintenant le devant libre.

**8.** Bâtit le bord supérieur et du côté.

**9.** Faire la pince sur le DOS (13), puis la presser vers le milieu.

**10.** Piquer le dos et le devant ensemble sur le côté droit. Piquer le dos et le devant ensemble sur le côté gauche, en laissant ouvert au-dessus des encoches, comme illustré. **NOTE** : Piquer la fermeture en utilisant un pied spécial à fermeture à glissière invisible.

**11.** Ouvrir la fermeture. Sur l'endroit, épingler la fermeture sur le bord de l'ouverture du côté dos gauche, vers le bas sur le rentré, en plaçant la tirette à 6 mm au-dessous de la ligne de couture supérieure et les dents de la fermeture sur la ligne de couture. Placer la rainure droite du pied à fermeture par-dessus les dents ; piquer près des dents en arrêtant au grand cercle.

**12.** Fermer la fermeture. Épingler l'autre ruban de la fermeture sur le bord de l'ouverture du côté devant gauche, en plaçant les dents de la fermeture sur la ligne de couture.

**13.** Ouvrir la fermeture. Placer la rainure gauche du pied à fermeture par-dessus les dents ; piquer jusqu'au grand cercle.

**14.** Fermer la fermeture. Glisser le pied à fermeture vers la gauche. Épingler les bords de l'ouverture du côté gauche ensemble au-dessous de la fermeture. Positionner et abaisser l'aiguille légèrement au-dessus et vers la gauche de la piqûre de la fermeture au grand cercle. Piquer le reste de la couture du côté au-dessous du grand cercle.

**15.** Piquer chaque extrémité du ruban de la fermeture sur les rentrés, en maintenant le short libre au fur et à mesure.

**16.** Piquer le dos et le devant sur les bords intérieurs de la jambe.

**17.** Pour la couture d'entrejambe, retourner une jambe du short à l'endroit ; l'enfiler dans l'autre jambe. Piquer, puis piquer à 6 mm sur le rentré le long de la courbe, comme illustré. Égaliser près de la seconde piqûre.

## CEINTURE ET FINITION

**18. SOUTENIR** le bord supérieur du short.

**19.** Rentrer 1.5 cm sur le long bord sans encoche de la CEINTURE (14) ; presser. Couper le bord pressé à 1 cm. Épingler la ceinture sur le bord supérieur du short, en faisant coïncider les petits cercles avec la couture du côté droit et les grands cercles sur la ceinture avec les bords de l'ouverture. Soutenir ; bâtit. Piquer. Egaliser. Presser la couture vers la ceinture.

**20.** Endroit contre endroit, plier la ceinture sur la ligne de pliure. Piquer les extrémités. Égaliser.

**21.** Retourner. Presser. Coudre le bord pressé par-dessus la couture et les bords du prolongement ensemble aux **POINTS COULÉS**.

**22.** Coudre le crochet pour pantalon sur la ceinture, comme illustré.

**23.** Relever l'ourlet. Bâtit près de la pliure. Rentrer 6 mm sur le bord non fini ; presser. Bâtit près du bord supérieur pressé. **SURPIQUER** l'ourlet sur place le long du bâti supérieur, comme illustré.

**24.** Coudre les boutons sur les marques des bandes de poche, comme illustré.

## JUPE C

## DEVANT ET DOS

**1.** Épingler les pièces du DEVANT (15) et du DOS (16) ensemble sur les côtés. Piquer, en laissant le côté gauche ouvert au-dessus de l'encoche. **NOTE** : Piquer la fermeture en utilisant un pied spécial à fermeture à glissière invisible.

**2.** Ouvrir la fermeture. Sur l'endroit, épingler la fermeture sur le bord de l'ouverture du côté dos gauche, vers le bas sur le rentré, en plaçant la tirette à 6 mm au-dessous de la ligne de couture supérieure et les dents de la fermeture sur la ligne de couture. Placer la rainure droite du pied à fermeture par-dessus les dents ; piquer près des dents en arrêtant au grand cercle.

**3.** Fermer la fermeture. Épingler l'autre ruban de la fermeture sur le bord de l'ouverture du côté devant gauche, en plaçant les dents de la fermeture sur la ligne de couture.

**4.** Ouvrir la fermeture. Placer la rainure gauche du pied à fermeture par-dessus les dents ; piquer jusqu'au grand cercle.

**5.** Fermer la fermeture. Glisser le pied à fermeture vers la gauche. Épingler les bords de l'ouverture du côté gauche ensemble au-dessous de la fermeture. Positionner et abaisser l'aiguille légèrement au-dessus et vers la gauche de la piqûre de la fermeture au grand cercle. Piquer le reste de la couture latérale au-dessous du grand cercle.

**6.** Piquer chaque extrémité du ruban de la fermeture sur les rentrés, en maintenant la jupe libre au fur et à mesure.

**7.** Pour faire le pli sur l'envers de la jupe, superposer les lignes de petits cercles ; bâtit, en arrêtant aux petits cercles inférieurs. Presser le pli à plat. Bâtit le bord supérieur.

## CEINTURE ET FINITION

**8.** Faire adhérer l'ENTOILAGE (14) sur l'envers de la CEINTURE (14) en suivant la notice d'utilisation. Replier le rentré sur le long bord sans encoche de la ceinture. Presser. Couper le rentré pressé à 1 cm.

**9.** Épingler la ceinture sur le bord supérieur de la jupe, en faisant coïncider les petits cercles avec la couture du côté droit et les grands cercles sur la ceinture avec les bords de l'ouverture. Piquer. Égaliser. Presser la couture vers la ceinture.

**10.** Endroit contre endroit, plier la ceinture sur la ligne de pliure. Piquer les extrémités. Égaliser.

**11.** Retourner. Presser. Coudre le bord pressé par-dessus la couture et les bords du prolongement ensemble aux **POINTS COULÉS**.

**12.** Coudre le crochet pour jupe sur la ceinture, comme illustré.

**13.** Piquer le bord arrondi de la jupe à 1 cm du bord non fini, à grands points, comme illustré. Faire un **OURLET ÉTROIT** de 1.5 cm sur le bord inférieur, en tirant sur les fils pour répartir l'ampleur sur la courbe. Presser.