

FABRIC CUTTING LAYOUTS

⊕ Indicates Bustline, Waistline, Hipline and/or Biceps. Measurements refer to circumference of Finished Garment (Body Measurement + Wearing Ease + Design Ease). Adjust Pattern if necessary.

Lines shown are CUTTING LINES, however, 5/8" (1.5cm) SEAM ALLOWANCES ARE INCLUDED, unless otherwise indicated. See SEWING INFORMATION for seam allowance.

Find layout(s) by Garment/View, Fabric Width and Size. Layouts show approximate position of pattern pieces; position may vary slightly according to your pattern size.

All layouts are for with or without nap unless specified. For fabrics with nap, pile, shading or one-way design, use WITH NAP layout.

RIGHT SIDE OF PATTERN	WRONG SIDE OF PATTERN	RIGHT SIDE OF FABRIC	WRONG SIDE OF FABRIC
-----------------------	-----------------------	----------------------	----------------------

S/T = SIZE(S)/TAILLE(S)
* = WITH NAP/AVEC SENS
S/L = SELVAGE(S)/LISIÈRE(S)
AS/TT = ALL SIZE(S)/TOUTES TAILLE(S)
** = WITHOUT NAP/SANS SENS
F/P = FOLD/PLIURE
CF/PT = CROSSWISE FOLD/PLIURE TRAME

Position fabric as indicated on layout. If layout shows...

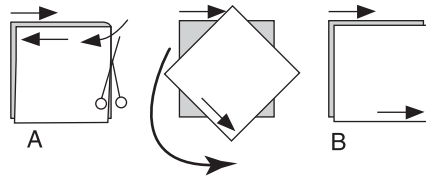
GRAINLINE—Place on straight grain of fabric, keeping line parallel to selvage or fold. ON “with nap” layout arrows should point in the same directions. (On Fur Pile fabrics, arrows point in direction of pile.)

SINGLE THICKNESS—Place fabric right side up. (For Fur Pile fabrics, place pile side down.)

DOUBLE THICKNESS

WITH FOLD—Fold fabric right sides together.

✱ WITHOUT FOLD—With right sides together, fold fabric CROSSWISE. Cut fold from selvage to selvage (A). Keeping right sides together, turn upper layer completely around so nap runs in the same direction as lower layer.



FOLD—Place edge indicated exactly along fold of fabric. NEVER cut on this line.

When pattern piece is shown like this...

• Cut other pieces first, allowing enough fabric to cut this piece (A). Fold fabric and cut piece on fold, as shown (B).

★ Cut piece only once. Cut other pieces first, allowing enough fabric to cut this piece. Open fabric; cut piece on single layer.

Cut out all pieces along cutting line indicated for desired size using long, even scissor strokes, cutting notches outward.

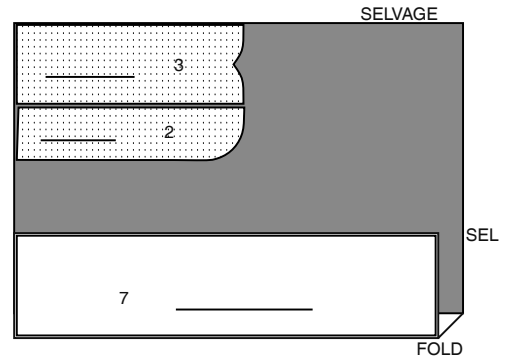
Transfer all markings and lines of construction before removing pattern tissue. (Fur Pile fabrics, transfer markings to wrong side.)

NOTE: Broken-line boxes (a! b! c!) in layouts represent pieces cut by measurements provided.

INTERFACING A / ENTOILAGE A

PIECES: 2,3,7

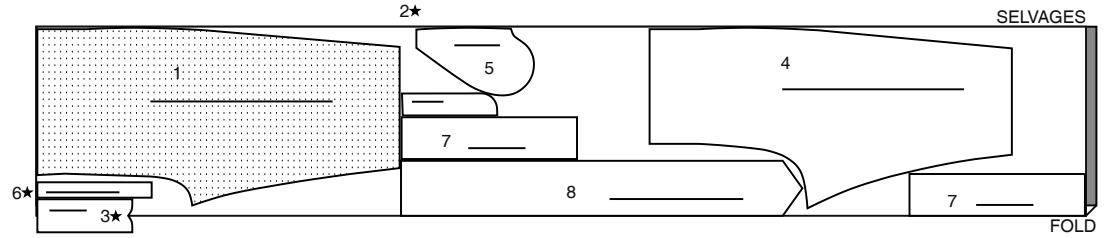
20" LIGHTWEIGHT FUSIBLE / 51CM THERMOCOLLANT LÉGER
AS/TT



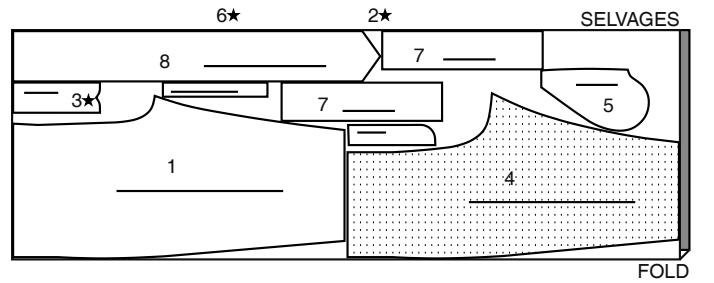
PANTS AND BELT A / PANTALON ET CEINTURE A

PIECES: 1,2,3,4,5,6,7,8

45" (115 cm) *
AS/TT



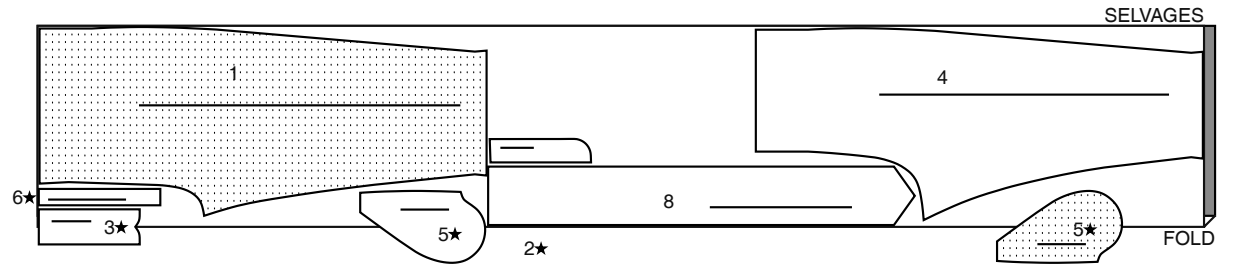
60" (150CM) *
AS/TT



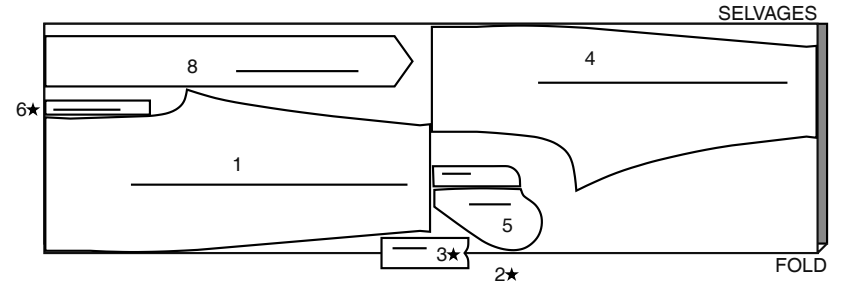
PANTS AND BELT B / PANTALON ET CEINTURE B

PIECES: 1,2,3,4,5,6,8

45" (115 cm) *
AS/TT



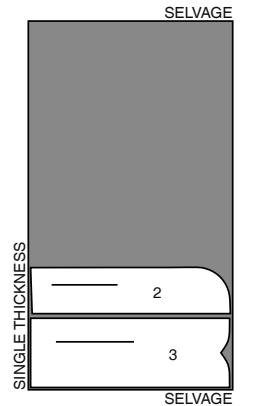
60" (150CM) *
AS/TT



FUSIBLE INTERFACING B / ENTOILAGE THERMOCOLLANT B

PIECES: 2,3

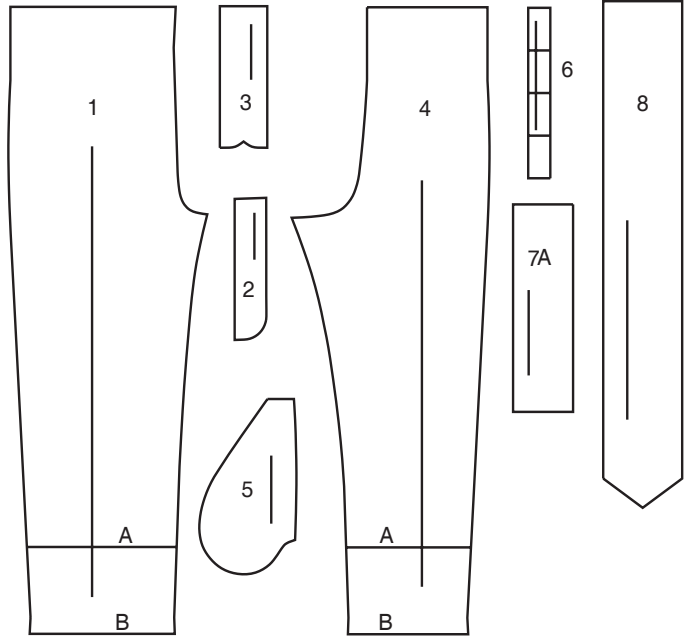
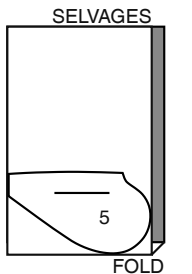
20" LIGHTWEIGHT FUSIBLE / (51CM) THERMOCOLLANT LÉGER
AS/TT



LINING POCKETS A,B / POCHE EN DOUBLURE A,B

PIECE: 5

45" (115 cm) *
AS/TT



- | | |
|--------------------|-----------------------------------|
| 1 FRONT | 1 DEVANT |
| 2 RIGHT FLY FACING | 2 PAREMENTURE DE BRAGUETTE DROITE |
| 3 LEFT FLY | 3 BRAGUETTE GAUCHE |
| 4 BACK | 4 DOS |
| 5 POCKET | 5 POCHE |
| 6 CARRIER | 6 PASSANT |
| 7 CUFF A | 7 REVERS |
| 8 BELT | 8 CEINTURE |

BODY MEASUREMENTS / MESURES DU CORPS

MISSES/JEUNE FEMME									
Sizes/Tailles	8	10	12	14	16	18	20	22	24
Bust (ins)	31½	32½	34	36	38	40	42	44	46
Waist	24	25	26½	28	30	32	34	37	39
Hip	33½	34½	36	38	40	42	44	46	48
Bk. Wst Lgth.	15¾	16	16¼	16½	16¾	17	17¼	17½	17¾
T. poitrine (cm)	80	83	87	92	97	102	107	112	117
T. taille	61	64	67	71	76	81	87	94	97
T. hanches	85	88	92	97	102	107	112	117	122
Nuque à taille	40	40.5	41.5	42	42.5	43	44	44	45

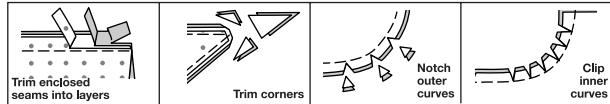
SEWING INFORMATION

$\frac{5}{8}$ " (1.5cm) SEAM ALLOWANCES ARE INCLUDED,
(unless otherwise indicated)

ILLUSTRATION SHADING KEY

Right Side	Wrong Side	Interfacing	Lining	Underlining

Press as you sew. Press seams flat, then press open, unless otherwise instructed. Clip seam allowances, where necessary, so they lay flat.



GLOSSARY

Sewing terms appearing in **BOLD TYPE** in Sewing Instructions are explained below.

EDGESTITCH - Stitch close to finished edge or seam.

FINISH - Stitch $\frac{1}{4}$ " (6mm) from raw edge and finish with one of the following: (1) Pink OR (2) Overcast OR (3) Turn in along stitching and stitch close to fold OR (4) Overlock.

OPTIONAL FOR HEMS: Apply Seam Binding.

NARROW HEM - Turn in hem; press, easing in fullness if necessary. Open out hem. Turn in again so raw edge is along crease; press. Turn in along crease; stitch.

SLIPSTITCH - Slide needle through a folded edge, then pick up a thread of underneath fabric.

TOPSTITCH - On outside, stitch $\frac{1}{4}$ " (6mm) from edge, seam or previous stitching, using presser foot as guide, or stitch where indicated in instructions.

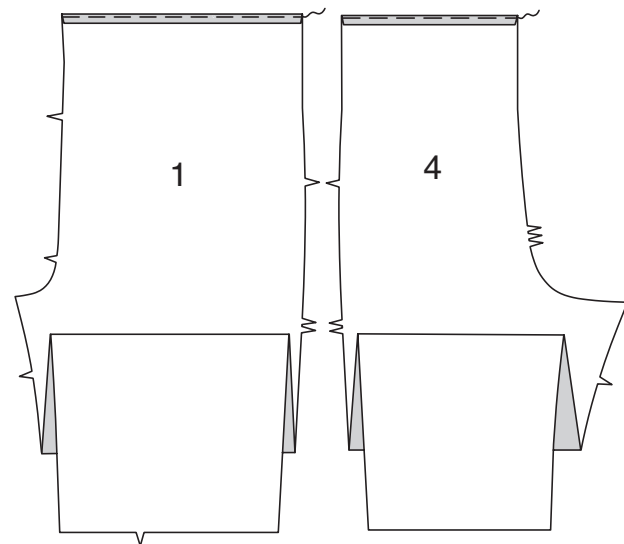
UNDERSTITCH - Open out facing or underside of garment; stitch to seam allowance close to seam.

PANTS AND BELT A, B

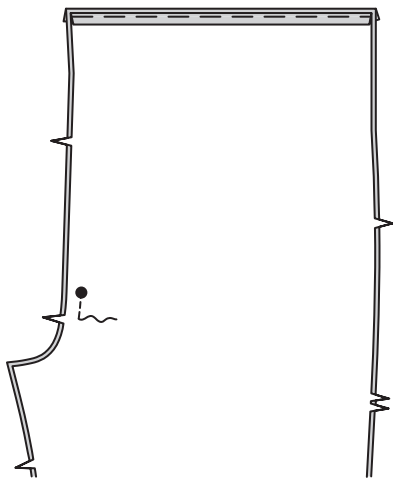
NOTE: Illustrated **View A**, unless otherwise indicated.

Front and Back

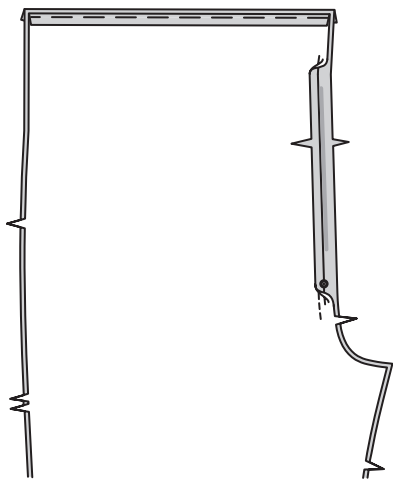
1. Turn in $\frac{1}{2}$ " (1.3cm) on upper edge of **FRONT** (1) and **BACK** (4) self facing. Press. Baste close to pressed edge.



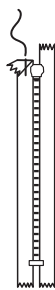
2. Stitch front sections together at center front between large circle and notch, as shown.



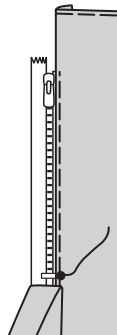
3. Turn in $\frac{3}{8}$ " (1cm) seam allowance on left front opening edge along foldline; press.



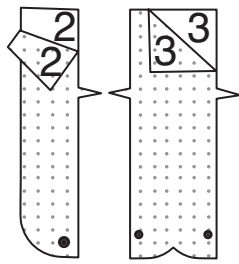
4. Turn under end of zipper tape, as shown. Baste.



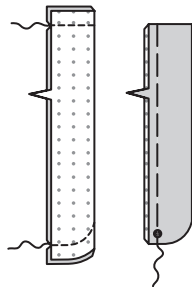
5. Place closed zipper (face up) under left front opening edge, having pressed edge close to zipper teeth and zipper stop at small circle. Baste.



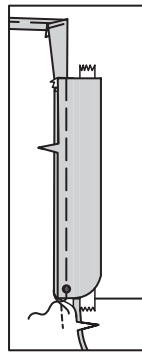
6. Fuse interfacing to wrong side of **RIGHT FLY FACING** (2) and **LEFT FLY** (3), as shown, following manufacturer's instructions.



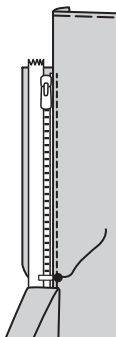
7. With right sides together, fold left fly along foldline. Stitch upper and lower edges. Trim. Turn. Press. Baste raw edges together.



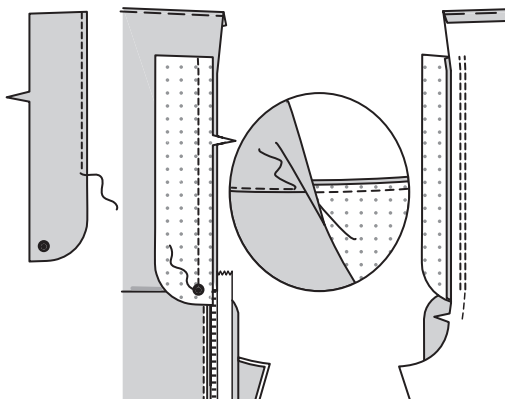
8. On inside, lap left fly over opening edge, having raw edges even. Baste through all thicknesses.



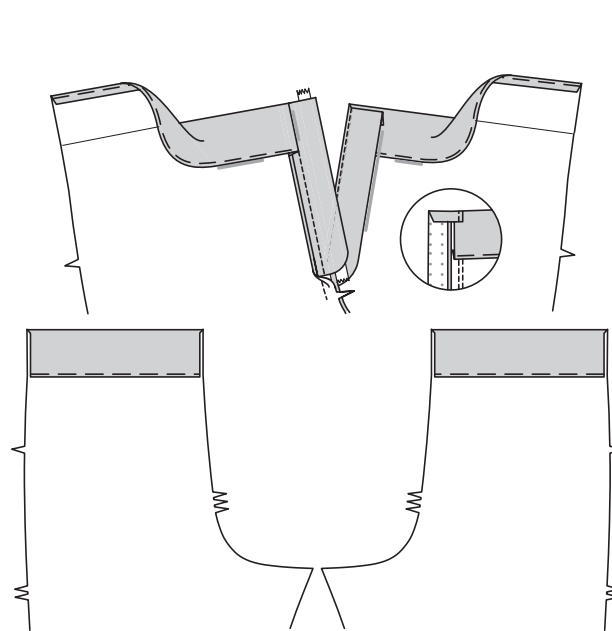
9. Using a zipper foot, on outside, stitch left front close to edge, ending at small circle.



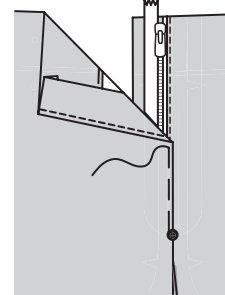
10. FINISH long unnotched edge of right fly facing. With right sides together, pin right fly facing to right front opening edge. Stitch to large circle. Trim. **UNDERSTITCH** facing. Press seam toward front.



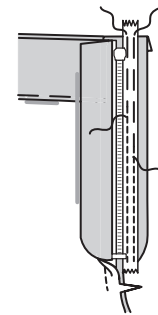
11. Turn self facing to inside along foldline, continuing to upper edge of right fly facing. Press. Turn right fly facing to inside; press.



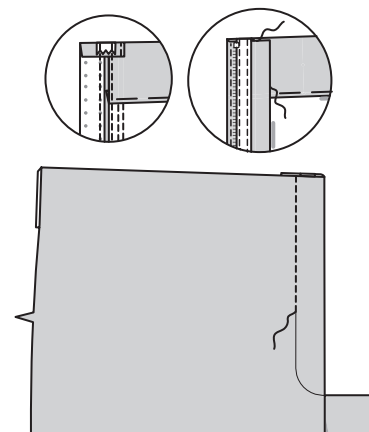
12. Lap right front over left, matching centers. Baste close to edge through all thicknesses.



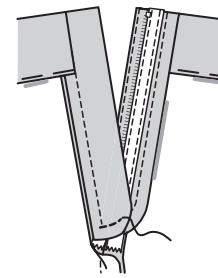
13. Baste remaining zipper tape to right fly facing, keeping front and left fly free. Using a zipper foot, stitch in place close to teeth and again close to outer edge of tape, as shown.



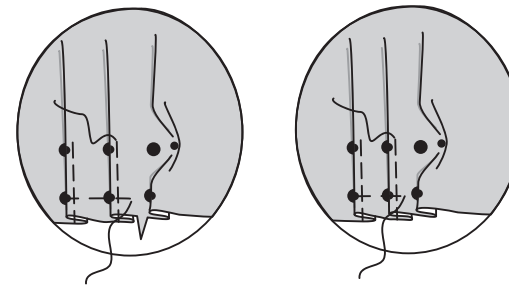
14. Turn under right zipper tape as shown. **SLIPSTITCH** upper edge of right fly to pants. On outside, stitch right front along stitching line, keeping left fly free.



15. On inside, tack lower edge of right fly facing and left fly together, as shown.

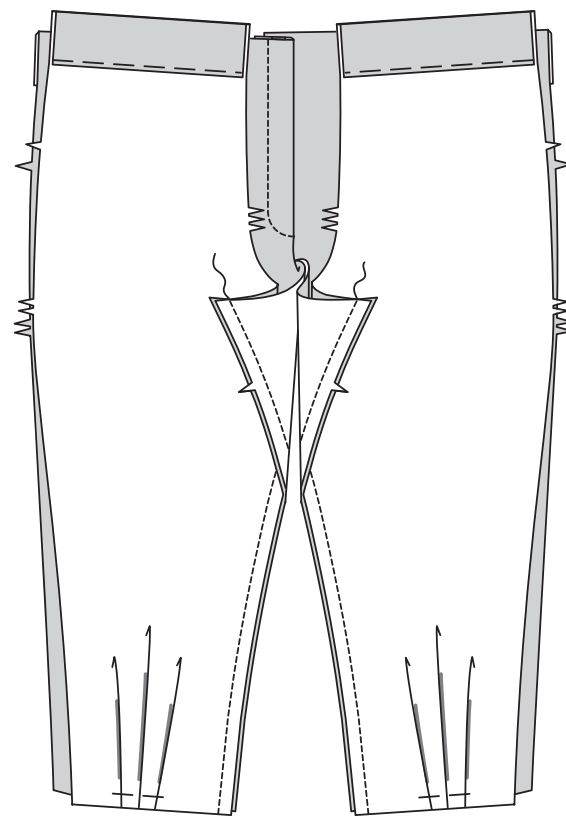


16. View A: To make pleats in front and back sections on outside, crease along lines of small circles. Bring creases to lines of large circles; baste. Baste across lower edge. Press.

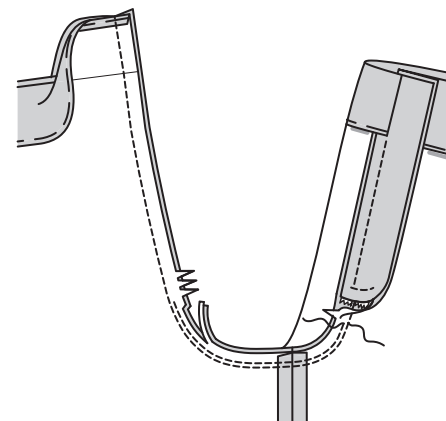


Views A, B:

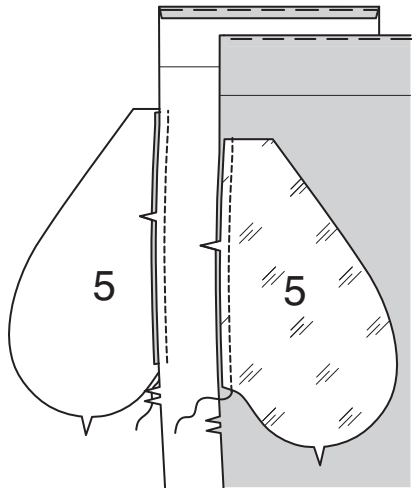
17. Stitch front and back together at inner leg edges.



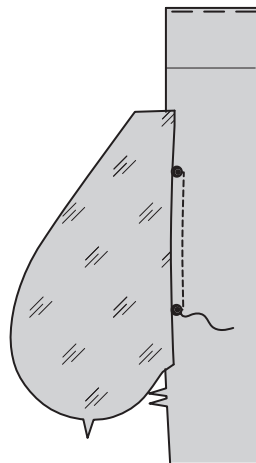
18. Open out back self facing. Stitch remainder of crotch seam to notch in front. Stitch again $\frac{1}{4}$ " (6mm) away in seam allowance along curve, as shown. Trim close to second stitching.



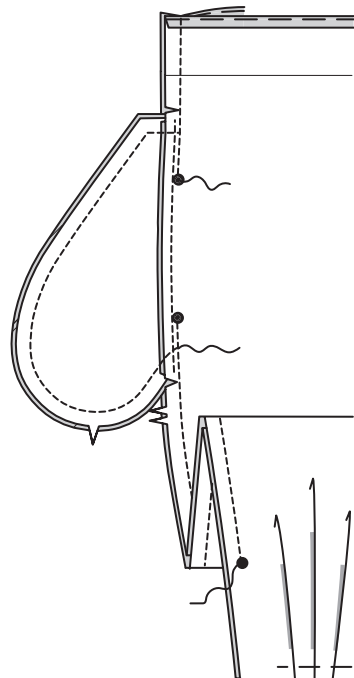
19. Open out self facing. Pin one **POCKET (5)** lining section to front at each side in a 1/4" (6mm) seam. Press seam toward pocket. Stitch one pocket fabric section to back at each side in a 1/4" (6mm) seam. Press seam toward pocket.



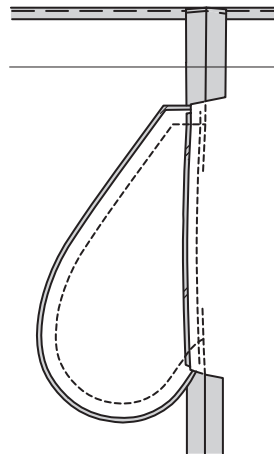
20. **TOPSTITCH** front pocket opening edge, pivoting to large circles, as shown.



21. Stitch front and back together at sides, leaving opening between large circles, ending stitching at lower large circle for **View A**. Stitch pocket edges together to side seams. Clip back seam allowances above and below pockets.

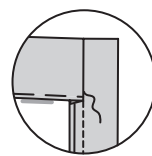


22. Turn pocket toward front along seamline; press.

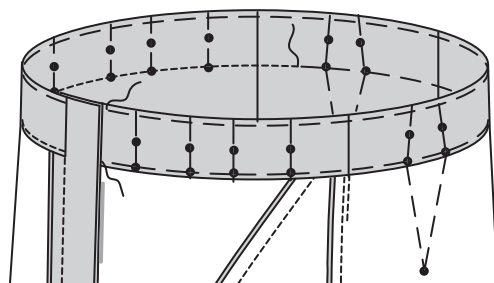


Finishing

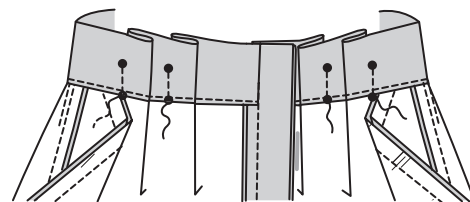
23. Turn self facing down; turning in end of left front self facing. Press. **SLIPSTITCH** to left fly, as shown.



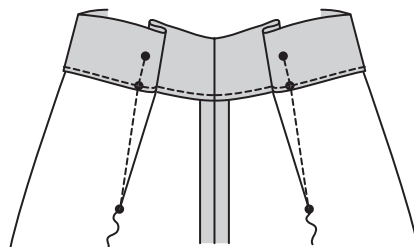
24. Baste upper and lower edges self facing to pants close to pressed edges, pleat and dart lines, as shown. **TOPSTITCH** close to lower pressed edge between fly.



25. To make pleats in front, on inside, bring lines of small circles together; baste. Stitch along broken lines between small circles. Press pleats toward center.



26. Stitch darts in back along broken lines between small circles, as shown. Press darts toward center.



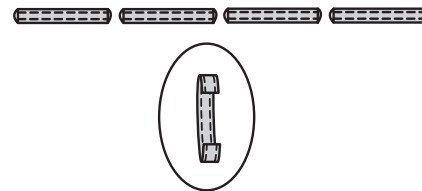
27. Fold **CARRIER (6)** along foldline. Stitch long edge in a 3/8" (1cm) seam. Trim seam allowances.



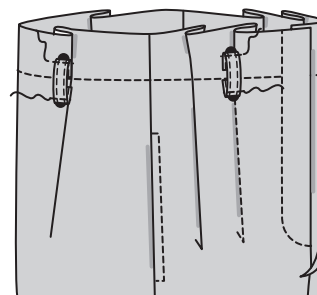
28. Turn carrier right side out. Press. **EDGE****STITCH** close to both long edges



29. Cut carriers into four sections. Turn in 5/8" (1.5cm) on ends; press.

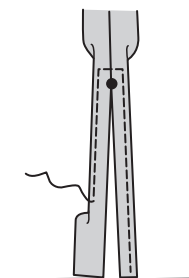


30. Pin carriers to pants, centering over large circles. Stitch close to pressed edges, through all thicknesses.

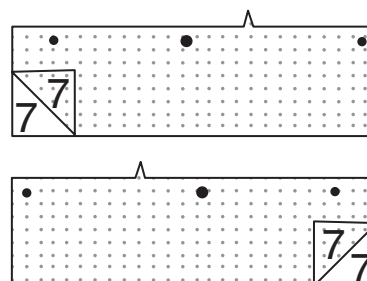


View A:

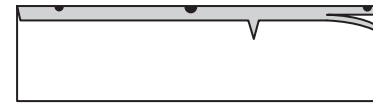
31. Make 5/8" (1.5cm) **NARROW HEM** at side edge, tapering to nothing above large circle. Pivot across seam allowance 1/4" (6mm) above large circle when stitching.



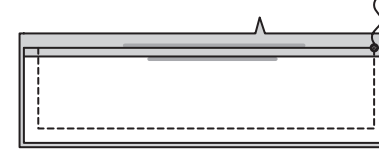
32. Fuse interfacing to wrong side of **CUFF (7)**, as shown, following manufacturer's instructions.



33. Turn in seam allowance on long notched edge of uninterfaced cuff sections. Press. Trim pressed seam allowance to 3/8" (1cm).

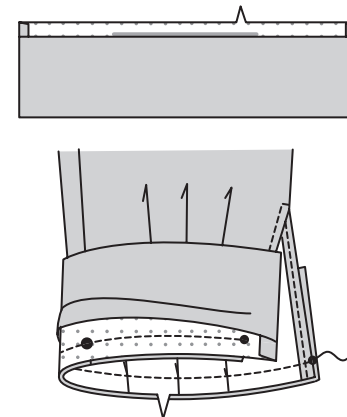


34. Stitch uninterfaced cuff sections to interfaced cuff sections, leaving notched edge open. Trim.

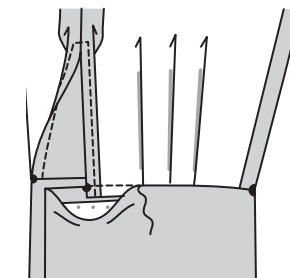


35. Turn. Press.

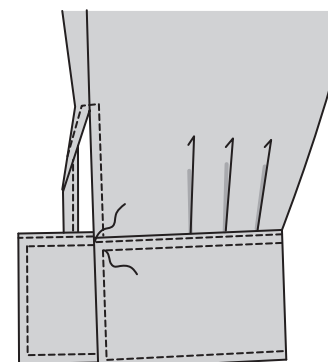
Pin cuff to pants, placing large circle at seam and small circles at opening edges. Baste. Stitch, keeping pressed edge free. Trim. Press seam toward cuff.



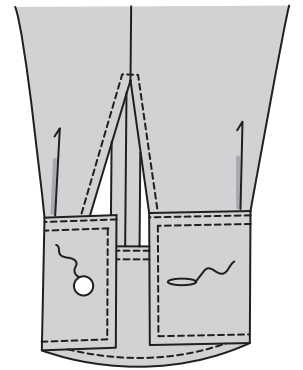
36. **SLIPSTITCH** pressed edge over seam, continuing to extension.



37. **EDGE****STITCH** and **TOP****STITCH** cuff, as shown.



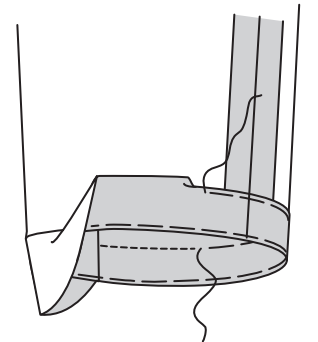
38. Make buttonhole in cuff at marking. Sew button to cuff at marking.



View B:

39. Turn up hem. Baste close to fold. Trim hem to an even width. Turn under 1/4" (6mm) on raw edge; press. Baste close to upper pressed edge.

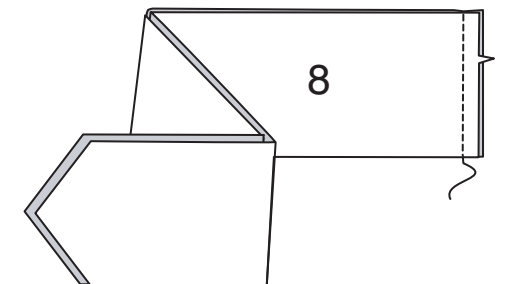
TOPSTITCH hem in place along upper basting, as shown.



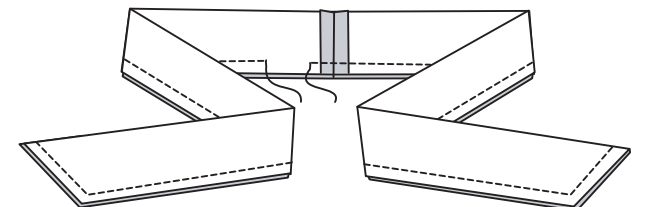
To form creases, bring leg seams together; press along folds to within 9" (23cm) of upper edge.

BELT A,B

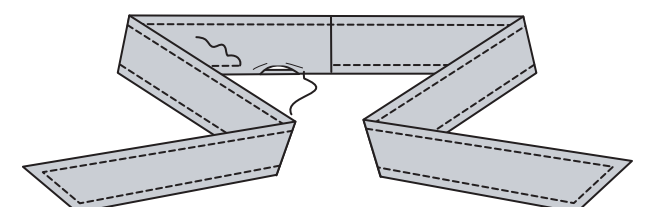
40. Stitch **BELT (8)** sections together at notched end.



41. With right sides together, fold belt along foldline. Stitch, leaving an opening for turning. Trim.



42. Turn belt right side out. Press. **SLIPSTITCH** opening. **TOPSTITCH** belt.



FRANÇAIS

PLANS DE COUPE



Indique: pointe de poitrine, ligne de taille, de hanches et/ou avantbras. Ces mesures sont basées sur la circonférence du vêtement fini. (Mesures du corps + Aisance confort + Aisance mode) Ajuster le patron si nécessaire.

Les lignes épaisses sont les LIGNES DE COUPE, cependant, des rentrés de 1.5cm sont compris, sauf si indiqué différemment. Voir EXPLICATIONS DE COUTURE pour largeur spécifiée des rentrés.

Choisir le(s) plan(s) de coupe selon modèle/largeur du tissu/taille. Les plans de coupe indiquent la position approximative des pièces et peut légèrement varier selon la taille du patron.

Les plans de coupe sont établis pour tissu avec/sans sens. Pour tissu avec sens, pelucheux ou certains imprimés, utiliser un plan de coupe AVEC SENS.

ENDROIT DU PATRON	ENVERS DU PATRON	ENDROIT DU TISSU	ENVERS DU TISSU

S/T = SIZE(S)/TAILLE(S)
* = WITH NAP/AVEC SENS
S/L = SELVAGE(S)/LISIÈRE(S)
AS/TT = ALL SIZE(S)/TOUTES TAILLE(S)
** = WITHOUT NAP/SANS SENS
F/P = FOLD/PLIURE
CF/PT = CROSSWISE FOLD/PLIURE TRAME

Disposer le tissu selon le plan de coupe. Si ce dernier indique...

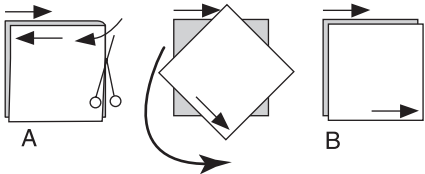
DROIT FIL—A placer sur le droit fil du tissu, parallèlement aux lisières ou au pli. Pour plan "avec sans," les flèches seront dirigées dans la même direction. (Pour fausse fourrure, placer la pointe de la flèche dans le sens descendant des poils.)

SIMPLE EPAISSEUR—Placer l'endroit sur le dessus. (Pour fausse fourrure, placer le tissu l'endroit dessous.)

DOUBLE EPAISSEUR

AVEC PLIURE—Placer endroit contre endroit.

* **SANS PLIURE**—Plier le tissu en deux sur la TRAME, endroit contre endroit. Couper à la pliure, de lisière à lisière (A). Placer les 2 épaisseurs dans le même sens du tissu, endroit contre endroit (B).



PLIURE—Placer la ligne du patron exactement sur la pliure NE JAMAIS COUPER sur cette ligne.

Si la pièce se présente ainsi...

• Couper d'abord les autres pièces, A réservant du tissu (A). Plier le tissu et couper la pièce sur la pliure, comme illustré (B).

★ Couper d'abord les autres pièces, réservant pour la pièce en question. Déplier le tissu et couper la pièce sur une seule épaisseur.

Couper régulièrement les pièces le long de la ligne de coupe indiquée pour la taille choisie, coupant les crans vers l'extérieur.

Marquer repères et lignes avant de retirer le patron. (Pour fausse fourrure, marquer sur l'envers du tissu.)

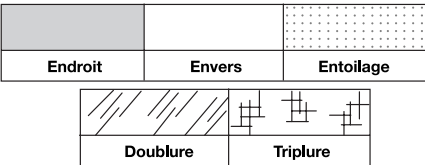
NOTE: Les parties encadrées avec des pointillées sur les plans de coupe (a! b! c!) représentent les pièces coupées d'après les mesures données.

EXPLICATIONS DE COUTURE

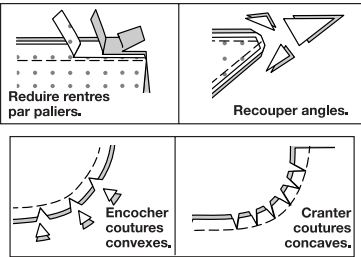
RENTRES DE COUTURE COMPRIS

Les rentrés sont tous de 1.5cm, sauf si indiqué différemment.

LEGENDE DES CROQUIS



Au fur et à mesure de l'assemblage, repasser les rentrés ensemble puis ouverts, sauf si contre indiqué. Pour aplatir les coutures, cranter les rentrés où nécessaire.



GLOSSAIRE

PIQUER LE BORD - Piquer près du bord fini ou de la couture.

FINIR - Piquer à 6 mm du bord non fini et finir avec une des méthodes suivantes : (1) couper aux ciseaux à denteler OU (2) surfiler OU (3) replier le long de la piqûre et piquer près de la pliure OU (4) Finir à la surjeteuse.

OURLET : Si désiré, poser un extra-fort (ruban bordure).

OURLET ÉTROIT - Replier l'ourlet, presser en répartissant l'ampleur si nécessaire. Déplier l'ourlet. Replier de nouveau en faisant coïncider le bord non fini avec la pliure ; presser. Replier le long du pli ; piquer.

POINTS COULÉS - Glisser l'aiguille dans le bord plié et faire un point au-dessous dans le vêtement, ne prenant qu'un seul fil.

SURPIQUER - En utilisant le pied presseur comme un guide, sur l'endroit, piquer à 6 mm du bord, de la couture ou d'une autre piqûre, ou surpiquer comme spécifié.

SOUS-PIQUER – Déplier la parementure ou au-dessous du vêtement ; piquer sur le rentré près de la couture.

PANTALON ET CEINTURE A, B

NOTE : Les croquis montrent le **Modèle A**, sauf indiqué différemment.

Devant et dos

1. Replier 1.3 cm sur le bord supérieur de la parementure intégrée du DEVANT (1) et du DOS (4). Presser. Bâtir près du bord pressé.

2. Piquer les pièces du devant ensemble au niveau du milieu devant entre le grand cercle et l'encoche, comme illustré.

3. Replier la valeur de couture de 1 cm sur le bord de l'ouverture du devant gauche sur la ligne de pliure ; presser.

4. Rentrer l'extrémité du ruban de la fermeture, comme illustré. Bâtir.

5. Placer la fermeture fermée (vers le haut) sous le bord de l'ouverture du devant gauche, ayant le bord pressé près des dents de la fermeture et l'arrêt de fermeture sur le petit cercle. Bâtir.

6. Faire adhérer l'entoilage sur l'envers de la PAREMENTURE DE BRAGUETTE DROITE (2) et de la BRAGUETT GAUCHE (3), comme illustré, en suivant la notice d'utilisation.

7. Endroit contre endroit, plier la braguette gauche sur la ligne de pliure. Piquer les bords supérieur et inférieur. Egaliser. Retourner. Presser. Bâtir les bords non finis ensemble.

8. Sur l'envers, superposer la braguette gauche au bord de l'ouverture, ayant les bords non finis au même niveau. Bâtir à travers toutes les épaisseurs.

9. En utilisant un pied à fermeture, sur l'endroit, piquer le devant gauche près du bord, en arrêtant au petit cercle.

10. FINIR le long bord sans encoche de la parementure de braguette droite.

ENDROIT CONTRE ENDROIT, épingler la parementure de braguette droite sur le bord de l'ouverture du devant droit. Piquer jusqu'au grand cercle. Egaliser. **SOUS-PIQUER** la parementure. Presser la couture vers le devant.

11. Retourner la parementure intégrée vers l'intérieur sur la ligne de pliure, continuer jusqu'au bord supérieur de la parementure de braguette droite. Presser.

Retourner la parementure de braguette droite vers l'intérieur ; presser.

12. Superposer le devant droit au gauche, en faisant coïncider les milieux. Bâtir près du bord à travers toutes les épaisseurs.

13. Bâtir l'autre ruban de la fermeture sur la parementure de braguette droite, en maintenant le devant et la braguette gauche libres. En utilisant un pied à fermeture, piquer sur place près des dents et de nouveau près du bord extérieur du ruban, comme illustré.

14. Retourner le ruban de la fermeture droite comme illustré. Coudre le bord supérieur de la braguette droite sur le pantalon aux **POINTS COULÉS**.

Sur l'endroit, piquer le devant droit le long de la ligne de piqûre, en maintenant la braguette gauche libre.

15. Sur l'envers, bâtir le bord inférieur de la parementure de braguette droite et de la braguette gauche ensemble, comme illustré.

16. Modèle A : pour former les plis sur l'endroit des pièces du devant et dos, plier sur les lignes de petits cercles. Superposer les plis aux lignes de grands cercles ; bâtir. Bâtir le bord inférieur. Presser.

Modèles A, B :

17. Piquer le devant et le dos ensemble sur les bords intérieurs de la jambe.

18. Déplier la parementure intégrée du dos. Piquer le reste de la couture d'entrejambe jusqu'à l'encoche sur le devant, puis piquer à 6 mm du rentré le long de la courbe, comme illustré. Egaliser près de la seconde piqûre.

19. Déplier la parementure intégrée. Épingler une pièce de la doublure de POCHE (5) et le devant sur chaque côté en couture de 6 mm. Presser la couture vers la poche. Piquer une pièce en tissu de la poche et le dos sur chaque côté, en couture de 6 mm. Presser la couture vers la poche.

20. SURPIQUER le bord de l'ouverture de la poche devant, en pivotant jusqu'aux grands cercles, comme illustré.

21. Piquer le devant et le dos ensemble sur les côtés, en laissant une ouverture entre les grands cercles, en arrêtant la piqûre au grand cercle inférieur pour le **Modèle A**. Piquer les bords de la poche ensemble sur les coutures latérales. Cranter les rentrés du dos au-dessus et au-dessous des poches.

22. Retourner la poche vers le devant sur la ligne de couture ; presser.

Finition

23. Rabattre la parementure intégrée ; en repliant l'extrémité de la parementure intégrée du devant gauche. Presser. Coudre sur la braguette gauche aux **POINTS COULÉS**, comme illustré.

24. Bâtir la parementure intégrée des bords supérieur et inférieur sur le pantalon près des bords pressés, du pli et des lignes de pince, comme illustré. **SURPIQUER** près du bord pressé inférieur entre la braguette.

25. Pour former les plis sur l'envers du devant, superposer les lignes de petits cercles ; bâtir. Piquer le long des lignes pointillées entre les petits cercles. Presser les plis vers le milieu.

26. Piquer les pinces du dos le long des lignes pointillées entre les petits cercles, comme illustré. Presser les pinces vers le milieu.

27. Plier le PASSANT (6) sur la ligne de pliure. Piquer le long bord en couture de 1 cm. Couper les rentrés.

28. Retourner le passant à l'endroit. Presser. **PIQUER AU BORD** près des deux longs bords.

29. Couper les passants en quatre morceaux. Replier 1.5 cm sur les extrémités ; presser.

30. Épingler les passants sur le pantalon, en centrant par-dessus les grands cercles. Piquer près des bords pressés, à travers toutes les épaisseurs.

Modèle A :

31. Faire un **OURLET ÉTROIT** de 1.5cm sur le bord du côté, en amenuisant au-dessus du grand cercle. Pivoter sur le rentré à 6 mm au-dessus du grand cercle au fur et à mesure que vous piquez.

32. Faire adhérer l'entoilage sur l'envers du REVERS (7), comme illustré, en suivant la notice d'utilisation.

33. Replier le rentré sur le long bord sans encoche des pièces du revers non entoilées. Presser. Couper le rentré pressé à 1 cm.

34. Piquer les pièces du revers non entoilées sur les pièces du revers entoilées, en laissant le bord à encoche ouvert. Egaliser.

35. Retourner. Presser. Épingler le revers sur le pantalon, en plaçant le grand cercle sur la couture et les petits cercles sur les bords de l'ouverture. Bâtir. Piquer, en maintenant le bord pressé libre. Egaliser. Presser la couture vers le revers.

36. Coudre le bord pressé par-dessus la couture aux **POINTS COULÉS**, en continuant jusqu'au prolongement.

37. PIQUER LE BORD et **SURPIQUER** le revers, comme illustré.

38. Faire la boutonnière sur la marque du revers. Coudre le bouton sur la marque.

Modèle B :

39. Relever l'ourlet. Bâtir près de la pliure. Couper l'ourlet à une largeur uniforme. Rentrer 6 mm sur le bord non fini ; presser. Bâtir près du bord supérieur pressé.

SURPIQUER l'ourlet en place le long du bâti supérieur, comme illustré.

Pour former les plis, superposer les coutures de la jambe ; presser le long des pliures jusqu'à 23 cm du bord supérieur.

CEINTURE A, B

40. Piquer les pièces de la CEINTURE (8) ensemble sur l'extrémité à encoche.

41. Endroit contre endroit, plier la ceinture sur la ligne de pliure. Piquer, en laissant une ouverture pour retourner. Egaliser.

42. Retourner la ceinture à l'endroit. Presser. Coudre l'ouverture aux **POINTS COULÉS**. **SURPIQUER** la ceinture.