

## STOFFSCHNITTEILE



Es zeigt Busenlinie, Taillenlinie, Hüfte und/oder Bizeps. Maße beziehen sich auf Umfang des fertigen Kleidungsstücks (Körpermaße + Bequemlichkeit des Kleidungsstücks + Bequemlichkeit des Designs). Passen Sie Schnittbogen wenn nötig an.

Die abgebildeten Linien sind SCHNITTLINIEN. Es SIND 1,5 cm NAHTZUGABEN IM SCHNITTMUSTER BERÜCKSICHTIG, sofern nicht anders angegeben. Sehen Sie die NÄHANGABEN für Nahtzugabe.

Der Packungsinhalt enthält Schnittteil(e) gemäß des Kleidungsstückes, der Stoffbreite und Größe. Die Zeichnungen zeigen die ungefähre Position im Schnittmuster; die Position kann je nach Schnittmustergröße variieren.

Der Packungsinhalt enthält Schnittteile für Stoffe „mit“ und „ohne Flor“. Für Stoffe mit Flor, Farbverläufe oder Muster mit Laufrichtung benutzen Sie das „WITH NAP“ (Strichrichtung) Schnittteil.

| AUSSENSEITE DES SCHNITTBOGENS | INNENSEITE DES SCHNITTBOGENS | STOFFAUSENSEITEE | STOFFINNENSEITE |
|-------------------------------|------------------------------|------------------|-----------------|
|-------------------------------|------------------------------|------------------|-----------------|

**G** = GRÖSSE  
**AG** = ALLE GRÖSSEN  
\* = MIT UMBRUCH  
\*\* = OHNE UMBRUCH  
**SELVAGE(S)** = WEBKANTE(N)  
**FOLD** = STOFFBRUCH  
**SINGLE THICKNESS** = EINLAGIG  
**DOUBLE THICKNESS** = ZWEILAGIG  
**CROSSWISE FOLD** = QUERLIEGENDER STOFFBRUCH

Setzen Sie den Stoff an, wie angezeigt. Wenn das Schnittteil zeigt...

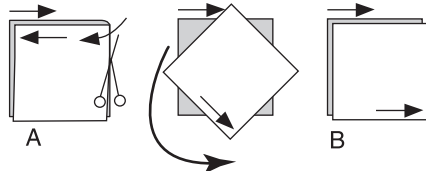
**FADENLAUF** — Setzen Sie den Fadenlauf parallel zur Webkante oder zum Stoffbruch. Auf den „WITH NAP“ Zeichnungen müssen die Pfeile in die gleiche Richtung zeigen. (Auf Pelzen müssen die Pfeile in die Richtung des Flors zeigen.)

**EINLAGIG** — Stoff mit rechter Seite nach oben legen. (Für Pelze legen Sie die Haarseite nach unten.)

## ZWEILAGIG

MIT STOFFBRUCH — Schlagen Sie den Stoff rechts auf rechts um.

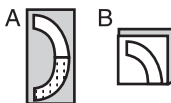
\* **OHNE STOFFBRUCH** — Schlagen Sie den Stoff quer rechts auf rechts um. Schlagen Sie den Stoffbruch von Webkante zur Webkante (A). Rechts auf rechts schlagen Sie die obere Lage ganz herum, so dass der Flor in die gleiche Richtung wie die untere Lage läuft.



**STOFFBRUCH** — Setzen Sie die angezeigte Kante genau am Stoffbruch an. Schneiden Sie NICHT auf dieser Linie.

Wenn der Schnittbogen so aussieht..

• Schneiden Sie alle anderen Teile zuerst und lassen Sie genügend Stoff übrig um dieses Teil auszuschneiden (A). Schlagen Sie den Stoff um und schneiden Sie das Teil auf Umbruch wie abgebildet (B).



★ Schneiden Sie das Teil nur einmal. Schneiden Sie die anderen Teile zuerst und lassen Sie genügend Stoff übrig um dieses Teil auszuschneiden. Schlagen Sie hierzu den Stoff auf und schneiden Sie nur eine Lage.

Schneiden Sie alle Stücke entlang der Schnittlinie für die benötigte Größe aus. Auch die Kerben sind einzuschneiden.

Übertragen Sie alle Markierungen und Bearbeitungslinien, bevor Sie Schnittbogen entfernen. (Pelzhaar, übertragen Sie Markierungen auf die Innenseite.)

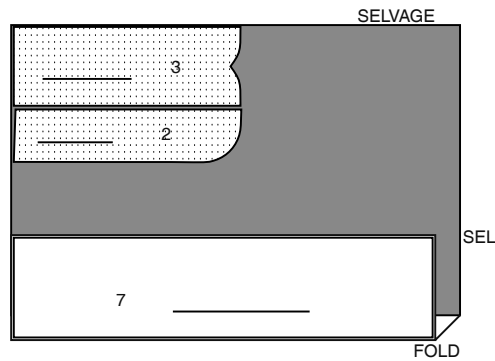
**HINWEIS:** Gestrichelte Linie (a! b! c!) im Schnittmuster stehen für die entsprechenden Größen.

## EINLAGE A

SCHNITT-TEILE: 2,3,7

20" (51CM)

AG

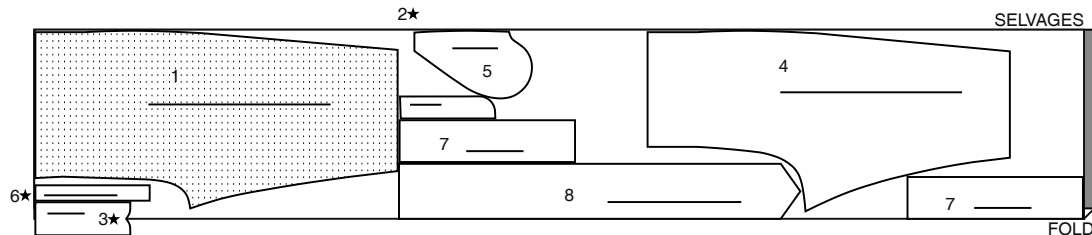


## HOSE UND GÜRTEL A

SCHNITT-TEILE: 1,2,3,4,5,6,7,8

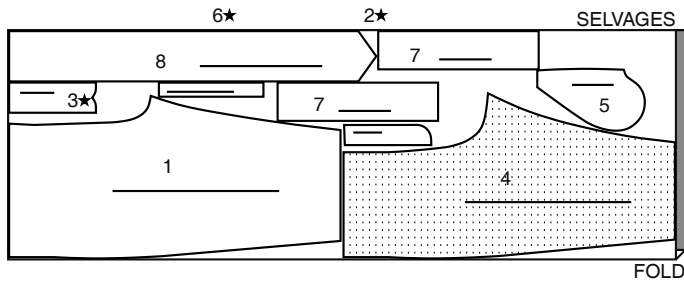
45" (115 cm) \*

AG



60" (150CM) \*

AG

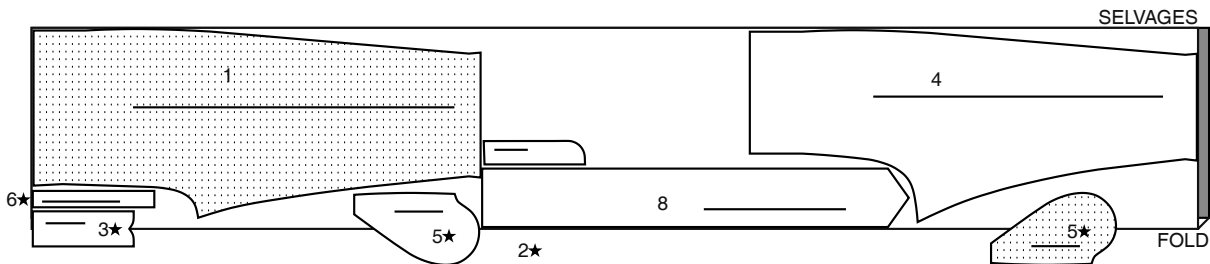


## HOSE UND GÜRTEL B

SCHNITT-TEILE: 1,2,3,4,5,6,8

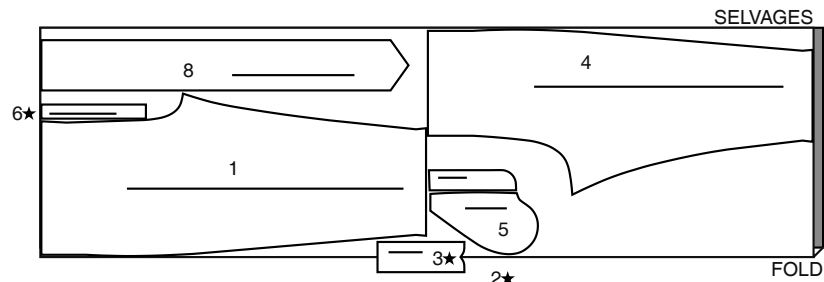
45" (115 cm) \*

AG



60" (150CM) \*

AG

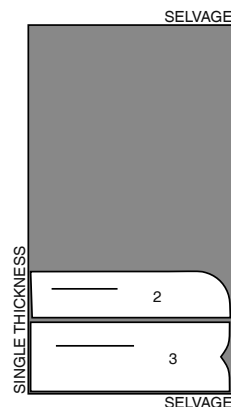


## EINLAGE B

SCHNITT-TEILE: 2,3

20" (51CM)

AG

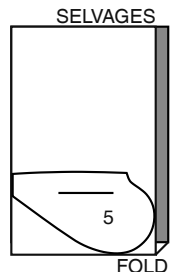


## TASCHENFUTTER A,B

SCHNITT-TEILE: 5

45" (115 cm) \*

AG



## KÖRPERGRÖSSEN

## MISSES

| Größe                   | 8  | 10   | 12   | 14 | 16   | 18  | 20  | 22   | 24  |
|-------------------------|----|------|------|----|------|-----|-----|------|-----|
| Oberweite               | 80 | 83   | 87   | 92 | 97   | 102 | 107 | 112  | 117 |
| Taille                  | 61 | 64   | 67   | 71 | 76   | 81  | 87  | 94   | 97  |
| Hüfte                   | 85 | 88   | 92   | 97 | 102  | 107 | 112 | 117  | 122 |
| Rücken - Hals zu Taille | 40 | 40.5 | 41.5 | 42 | 42.5 | 43  | 44  | 44.5 | 45  |

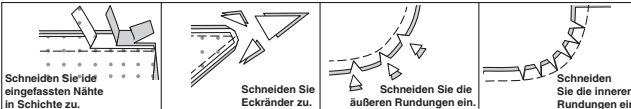
## NÄHANLEITUNGEN

Es SIND 1.5 cm NAHTZUGABEN IM SCHNITTMUSTER BERÜCKSICHTIG (sofern nicht anders angegeben).

## ZEICHENERKLÄRUNG DES STOFFS

| Außenseite | Innenseite | Einlage | Futter | Innenfutter |
|------------|------------|---------|--------|-------------|
|            |            |         |        |             |

Bügeln Sie während des Nähens. Bügeln Sie Nähte glatt, dann auseinander, sofern nicht anders angegeben. Schneiden Sie die Nahtzugaben wo nötig ein, dami sie glatt liegen.



## GLOSSAR

**FETT GEDRUCKTE** Nähworte der Nähanleitungen werden weiter unten erklärt.

**KNAPPKANTIG ABSTEPPEN** - Knappkantig zur fertigen Kante oder Naht steppen.

**VERSÄUBERN** - Mit 6 mm Abstand zur Schnittkante steppen und mit einer der folgenden Methoden die Kanten versäubern:  
(1) Mit der Zackschere ODER (2) Mit dem Versäuberungsstich der Nähmaschine ODER (3) Entlang der Nahtlinie einschlagen und knappkantig zum Bruch nochmals steppen ODER (4) Mit der Overlock. OPTIONAL FÜR SÄUME: Mit Schrägband einfassen.

**SCHMALER SAUM** - Saumzugaben einschlagen, bügeln, Mehrweite, wo nötig, einhalten. Saumzugaben wieder auffalten. Schnittkanten in den gebügelten Bruch legen; bügeln. Entlang des ersten Bruchs wieder einschlagen; steppen.

**SAUMSTICH** - Die Nadel durch die Bruchkante ziehen, dann einen Faden auf der Unterseite fassen.

**ABSTEPPEN** - Auf der Außenseite mit 6 mm Abstand zur Kante, Naht oder der vorherigen Naht steppen, hierfür den Nähfuß an Markierungslinie verwenden, oder in dem in der Anleitung angegebenen Abstand steppen.

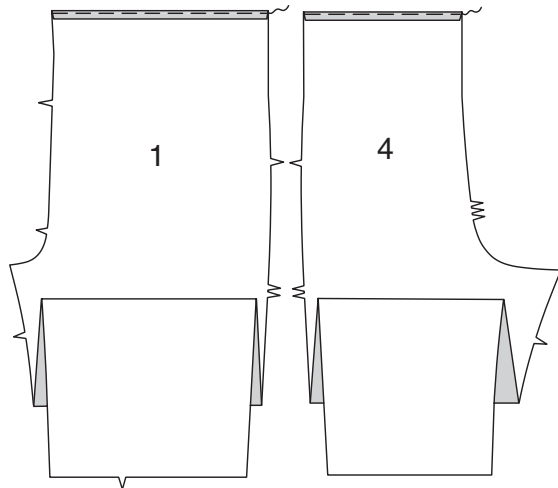
**UNTERSTEPPEN** - Beleg oder untenliegendes Kleidungsstück auffalten. Dieses Stoffstück knappkantig auf die Nahtzugabe steppen.

## HOSE UND GÜRTEL A, B

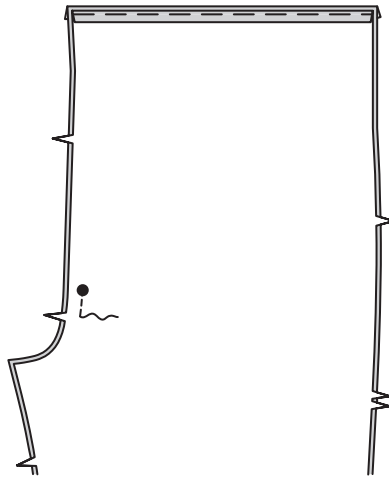
**HINWEIS: Modell A** Ist illustriert, wenn nicht anders angegeben.

### Vorder- und Rückenteil

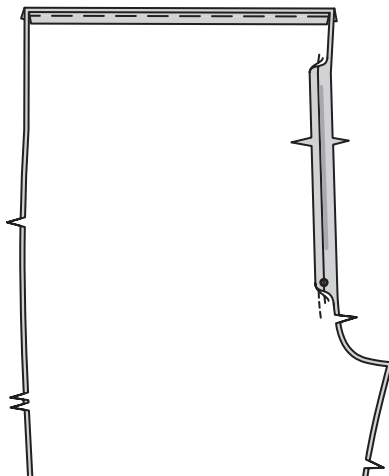
**1.** 1,3 cm Zugabe an der Oberkante des angeschnittenen Belegs an **VORDERTEIL** (1) und **RÜCKENTEIL** (4) einschlagen. Bügeln. Knappkantig zur umgebügelter Kante heften.



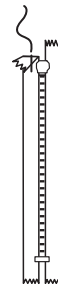
**2.** Die Vorderteile in der vorderen Mitte zwischen großem Punkt und Passzeichen wie gezeigt aufeinander steppen.



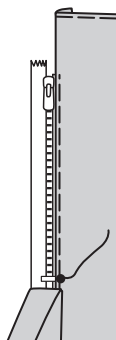
**3.** 1 cm Zugabe an der linken vorderen Öffnungskante entlang der Faltlinie einschlagen; bügeln.



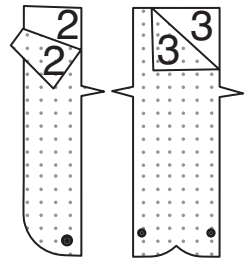
**4.** Das Ende des Reißverschlussbands wie gezeigt einschlagen. Heften.



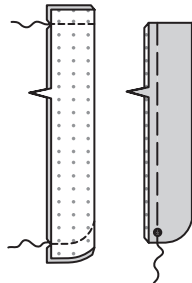
**5.** Den geschlossenen Reißverschluss unter die linke vordere Öffnungskante auflegen, die umgebügelte Kante liegt knappkantig zu den Reißverschlusszähnen und der Reißverschluss endet am kleinen Punkt. Heften.



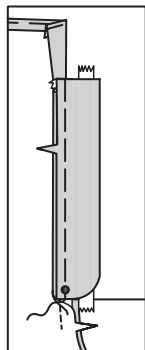
**6.** Die Einlage auf die linke Seite des RECHTEN SCHLITZBELEGS (2) und den LINKEN SCHLITZ (3) wie gezeigt gemäß Packungsanleitung aufbügeln.



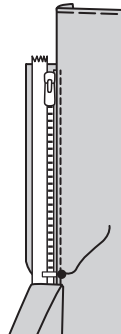
**7.** Rechts auf rechts den linken Schlitz entlang der Faltlinie falten. Die Ober- und Unterkanten steppen. Zurückschneiden. Wenden. Bügeln. Die Schnittkanten aufeinander heften.



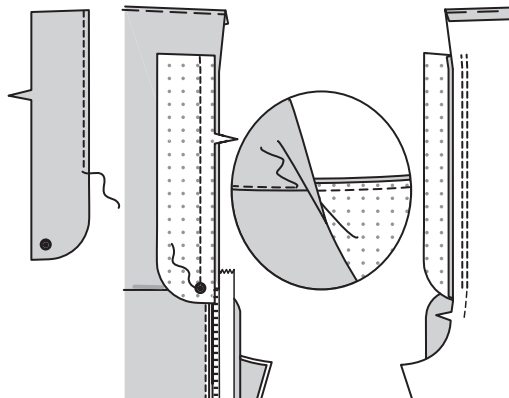
**8.** Von innen den linken Schlitz über die Öffnungskante überlappend auflegen, die Schnittkanten sind bündig. Durch alle Lagen heften.



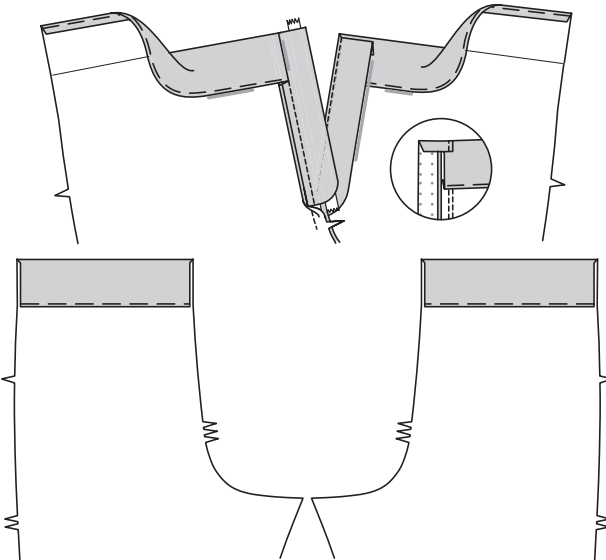
**9.** Mit dem Reißverschlussfuß von außen das linke Vorderteil knappkantig steppen, dabei am kleinen Punkt enden.



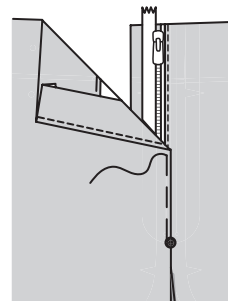
**10.** Die Längskante ohne Passzeichen des rechten Schlitzbelegs **VERSÄUBERN**. Rechts auf rechts den rechten Schlitzbeleg auf die rechte vordere Öffnungskante aufstecken. Bis zum großen Punkt steppen. Zurückschneiden. Beleg **UNTERSTEPPEN**. Nahtzugaben in das Vorderteil bügeln.



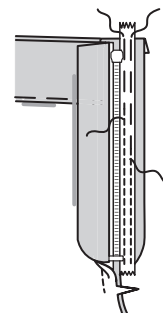
**11.** Den angeschnittenen Beleg entlang der Faltlinie nach innen einschlagen, weiter bis zur Oberkante des rechten Schlitzbelegs. Bügeln. Den rechten Schlitzbeleg nach innen einschlagen; bügeln.



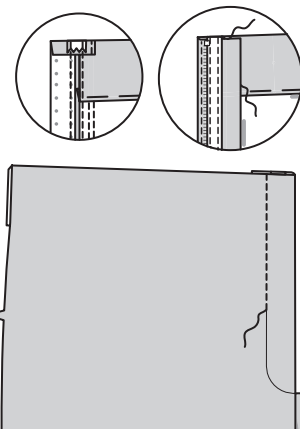
**12.** Das rechte Vorderteil überlappend auf das linke auflegen, die Mitten treffen aufeinander. Knappkantig durch alle Lagen heften.



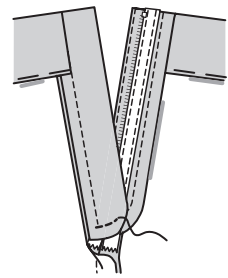
**13.** Verbleibendes Reißverschlussband auf den rechten Schlitzbeleg heften, das Vorderteil und den linken Schlitz nicht mitfassen. Mit dem Reißverschlussfuß knappkantig zu den Zähnen und nochmals knappkantig zur Außenkante des Bands wie gezeigt steppen.



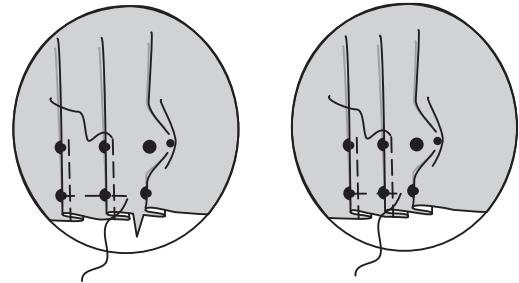
**14.** Das rechte Reißverschlussband wie gezeigt einschlagen, die Oberkante des rechten Schlitzes auf der Hose mit **SAUMSTICH** annähen. Von außen das rechte Vorderteil entlang der Stepplinie steppen, dabei den linken Schlitz nicht mitfassen.



**15.** Von innen die Unterkante des rechten Schlitzbelegs und den linken Schlitz wie gezeigt punktuell aufeinander nähen.

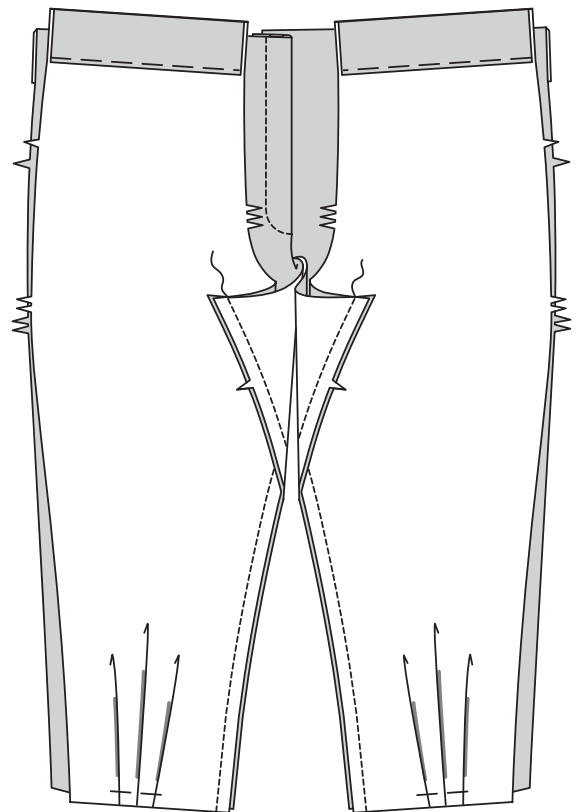


**16. Modell A:** Die Falten an Vorder- und Rückenteil arbeiten: von außen entlang der Linien mit den kleinen Punkten falten, bügeln. Die Bruchkanten auf die Linien mit den großen Punkten legen; heften. Entlang der Unterkante heften. Bügeln.

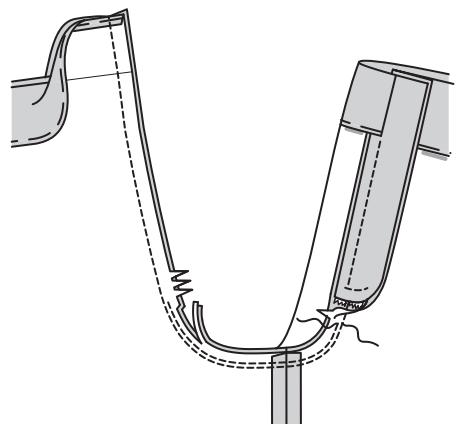


**Modelle A, B:**

**17.** Die Innenbeinnähte schließen.

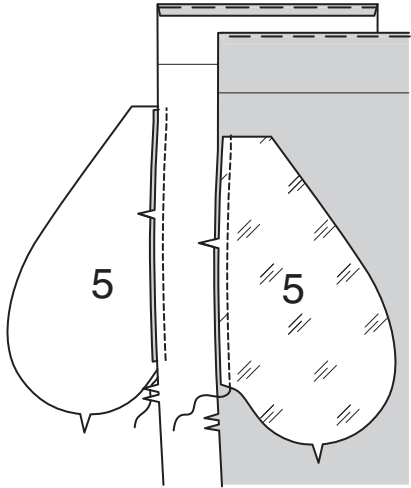


**18.** Den rückwärtigen angeschnittenen Beleg auffalten. Den Rest der Schrittnaht bis zum Passzeichen im Vorderteil steppen. Nochmals mit 6 mm Abstand auf der Nahtzugabe entlang der Kurve wie gezeigt steppen. Knappkantig zur zweiten Naht zurückschneiden.

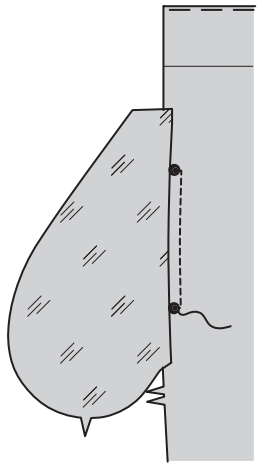




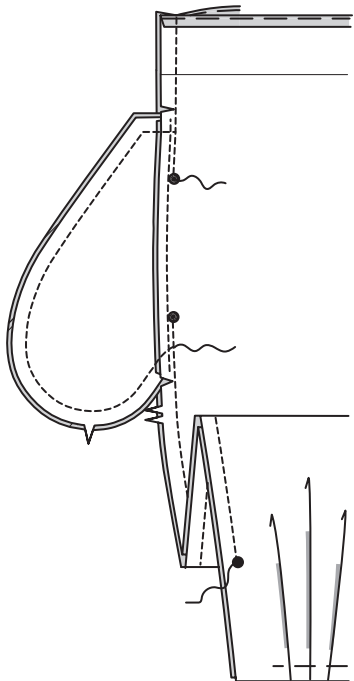
**19.** Angeschnittenen Beleg auf falten. Je eine TASCHE (5) (aus Futter) auf das Vorderteil zu beiden Seiten mit 6 mm Nahtzugabe aufsteppen. Nahtzugaben in die Taschen bügeln.  
Je eine Tasche aus Hauptstoff mit 6 mm Nahtzugabe auf das Rückenteil entlang der Seiten aufsteppen. Nahtzugaben in die Tasche bügeln.



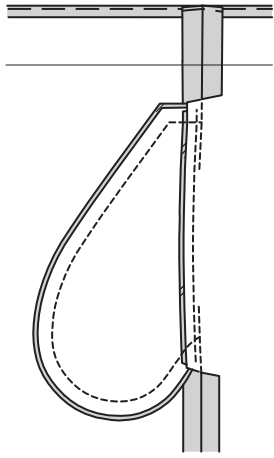
**20.** Die vordere Tascheneingriffskante **ABSTEPPEN**, das Nähgut an den großen Punkten wie gezeigt drehen.



**21.** Die Seitennähte schließen, dabei nicht zwischen den großen Punkten steppen, am unteren großen Punkt für **Modell A** enden. Die Taschenkanten bis zu den Seitennähten steppen. Die rückwärtigen Nahtzugaben ober- und unterhalb der Taschen einschneiden.

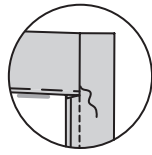


**22.** Die Tasche entlang der Nahtlinie ins Vorderteil legen; bügeln.

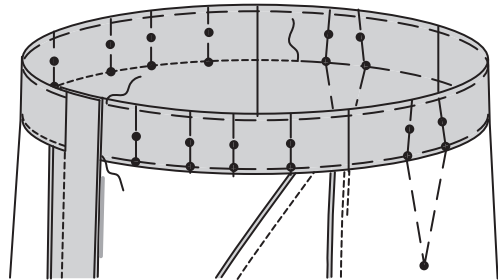


## Fertigstellen

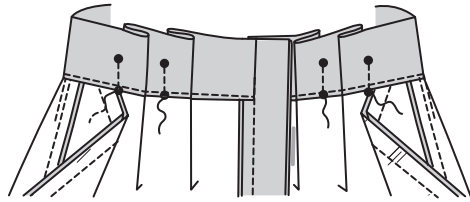
**23.** Den angeschnittenen beleg nach unten legen; das Ende des linken vorderen angeschnittenen Belegs einschlagen. Bügeln. Mit **SAUMSTICH** auf den linken Schlitz wie gezeigt aufnähen.



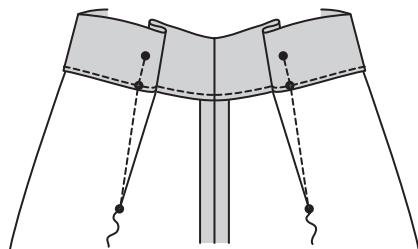
**24.** Die Ober- und Unterkanten des linken Belegs auf die Hose knappkantig zu den umgebügelt Kanten, den Falten- und Abnäherlinien wie gezeigt heften. Knappkantig zur unteren umgebügelt Kante zwischen dem Schlitz **ABSTEPPEN**.



**25.** Die Falten im Vorderteil arbeiten: von innen die Linien mit den kleinen Punkten aufeinander legen; heften. Zwischen den kleinen Punkten steppen. Falten zur Mitte bügeln.



**26.** Die Abnäher im Rückenteil zwischen den kleinen Punkten wie gezeigt steppen. Abnäher zur Mitte bügeln.



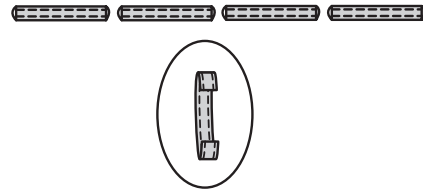
**27.** Die GÜRTELSCHLAUFEN (6) entlang der Falllinie falten. Die Längskante mit 1 cm Nahtzugabe steppen. Nahtzugaben zurückschneiden.



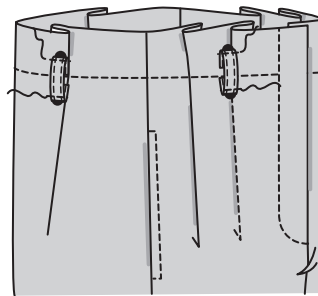
**28.** Gürtelschlaufen auf rechts wenden. Bügeln. Die beiden Längskanten **KNAPPKANTIG ABSTEPPEN**.



**29.** Die Gürtelschlaufen in vier Stücke schneiden. Die Enden 1,5 cm einschlagen; bügeln.

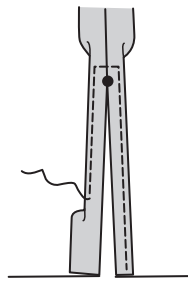


**30.** Die Gürtelschlaufen auf die Hose aufstecken, mittig auf den großen Punkten. Knappkantig zu den umgebügelt Kanten durch alle Lagen steppen.

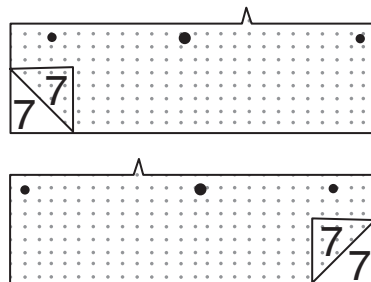


## Modell A:

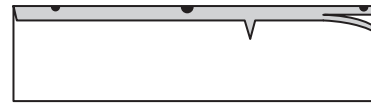
**31.** Einen 1,5 cm breiten **SCHMALEN SAUM** an der Seitenkante arbeiten, oberhalb des großen Punkts läuft dieser aus. Das Nähgut 6 mm oberhalb des großen Punkts beim Steppen entsprechend drehen.



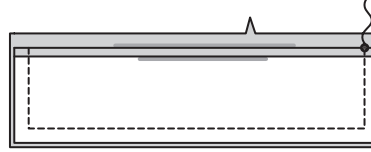
**32.** Die einlage auf die linke Seite des AUFSCHLAGS (7) gemäß Packungsanleitung wie gezeigt aufbügeln.



**33.** Die Nahtzugabe an der Längskante mit Passzeichen des unverstärkten Aufschlags einschlagen. Bügeln. Die umgebügelte Nahtzugabe auf 1 cm Breite zurückschneiden.

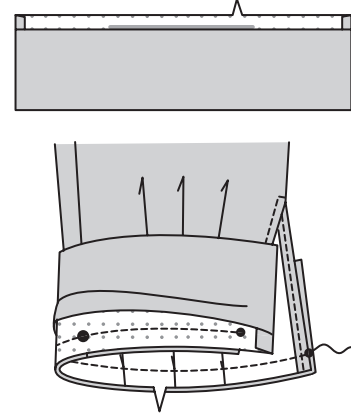


**34.** Die unverstärkten Aufschläge auf die verstärkten aufsteppen, dabei die Kante mit Passzeichen offen lassen. Zurückschneiden.

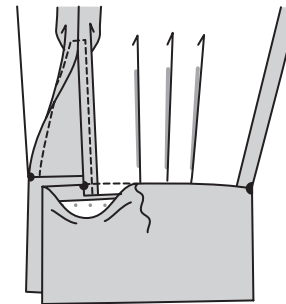


## 35. Wenden. Bügeln.

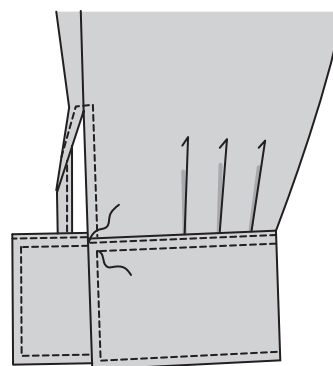
Den Aufschlag auf die Hose aufstecken, der große Punkt trifft auf die Naht, die kleinen Punkte auf die Öffnungskanten. Heften. Steppen, dabei die umgebügelte Kante nicht mitfassen. Zurückschneiden. Nahtzugaben in den Aufschlag bügeln.



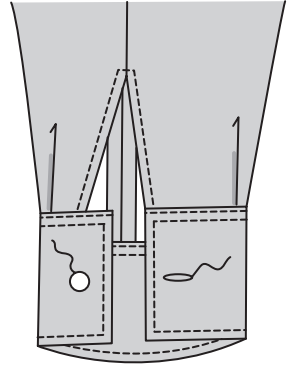
**36.** Die umgebügelte Kante auf der Naht mit **SAUMSTICH** annähen, weiter steppen.



**37.** Den Aufschlag wie gezeigt **KNAPPKANTIG ABSTEPPEN** und **ABSTEPPEN**.

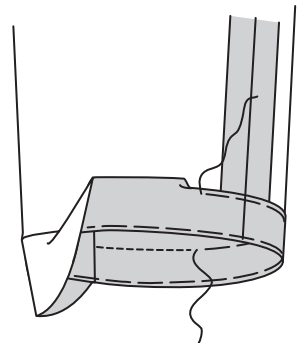


**38.** Ein Knopfloch am Aufschlag an der Markierung arbeiten. Einen Knopf am Aufschlag an der Markierung annähen.



## Modell B:

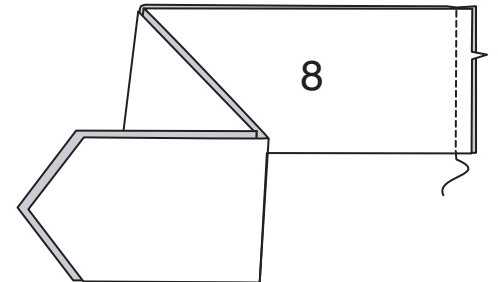
**39.** Saumzugaben einschlagen. Knappkantig zur Bruchkante heften. Saumzugaben auf eine gleichmäßige Breite zurückschneiden. 6 mm Zugaben an der Schnittkante einschlagen; bügeln. Knappkantig zur oberen umgebügelt Kante heften. Den Saum entlang der oberen Heftnaht wie gezeigt **ABSTEPPEN**.



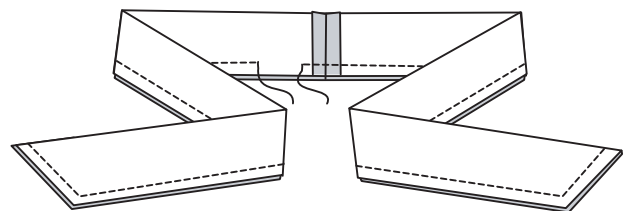
Für die Bügelfalte die Beinnähte aufeinander legen; entlang der Bruchkante bis 23 cm unterhalb der Oberkante bügeln.

## GÜRTEL A,B

**40.** Den GÜRTEL (8) entlang des Endes mit Passzeichen aufeinander steppen.



**41.** Rechts auf rechts den Gürtel entlang der Falllinie falten. Steppen, dabei eine Wendeöffnung offen lassen. Zurückschneiden.



**42.** Den Gürtel auf rechts wenden. Bügeln. Die Öffnung mit **SAUMSTICH** schließen. Den Gürtel **ABSTEPPEN**.

