

FABRIC CUTTING LAYOUTS

⊕ Indicates Bustline, Waistline, Hipline and/or Biceps. Measurements refer to circumference of Finished Garment (Body Measurement + Wearing Ease + Design Ease). Adjust Pattern if necessary.

Lines shown are CUTTING LINES, however, 5/8" (1.5cm) SEAM ALLOWANCES ARE INCLUDED, unless otherwise indicated. See SEWING INFORMATION for seam allowance.

Find layout(s) by Garment/View, Fabric Width and Size. Layouts show approximate position of pattern pieces; position may vary slightly according to your pattern size.

All layouts are for with or without nap unless specified. For fabrics with nap, pile, shading or one-way design, use WITH NAP layout.

RIGHT SIDE OF PATTERN	WRONG SIDE OF PATTERN	RIGHT SIDE OF FABRIC	WRONG SIDE OF FABRIC
-----------------------	-----------------------	----------------------	----------------------

S/T = SIZE(S)/TAILLE(S)
 * = WITH NAP/AVEC SENS
 S/L = SELVAGE(S)/LISIÈRE(S)
 AS/TT = ALL SIZE(S)/TOUTES TAILLE(S)
 ** = WITHOUT NAP/SANS SENS
 F/P = FOLD/PLIURE
 CF/PT = CROSSWISE FOLD/PLIURE TRAME

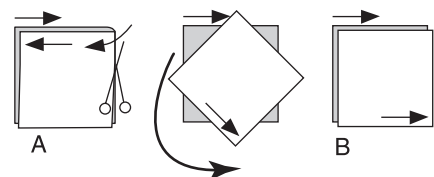
Position fabric as indicated on layout. If layout shows...
GRAINLINE—Place on straight grain of fabric, keeping line parallel to selvage or fold. ON "with nap" layout arrows should point in the same directions. (On Fur Pile fabrics, arrows point in direction of pile.)

SINGLE THICKNESS—Place fabric right side up. (For Fur Pile fabrics, place pile side down.)

DOUBLE THICKNESS

WITH FOLD—Fold fabric right sides together.

* WITHOUT FOLD—With right sides together, fold fabric CROSSWISE. Cut fold from selvage to selvage (A). Keeping right sides together, turn upper layer completely around so nap runs in the same direction as lower layer.



FOLD—Place edge indicated exactly along fold of fabric. NEVER cut on this line.

When pattern piece is shown like this...

• Cut other pieces first, allowing enough fabric to cut this piece (A). Fold fabric and cut piece on fold, as shown (B).

★ Cut piece only once. Cut other pieces first, allowing enough fabric to cut this piece. Open fabric; cut piece on single layer.

Cut out all pieces along cutting line indicated for desired size using long, even scissor strokes, cutting notches outward.

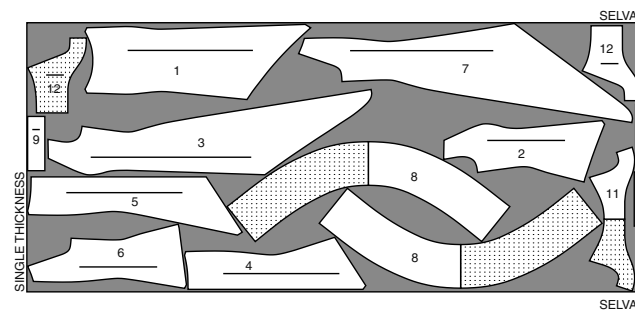
Transfer all markings and lines of construction before removing pattern tissue. (Fur Pile fabrics, transfer markings to wrong side.)

NOTE: Broken-line boxes (a! b! c!) in layouts represent pieces cut by measurements provided.

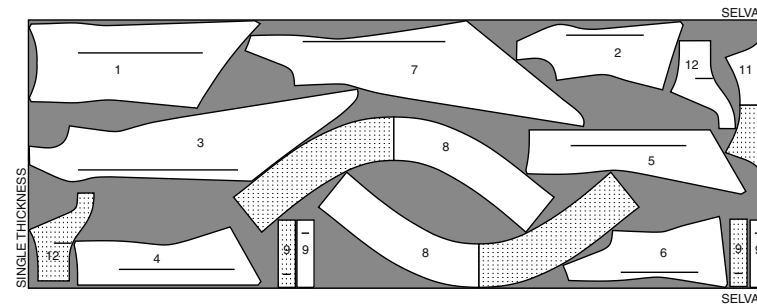
TOP A / HAUT A

PIECES: 1,2,3,4,5,6,7,8,9,11,12

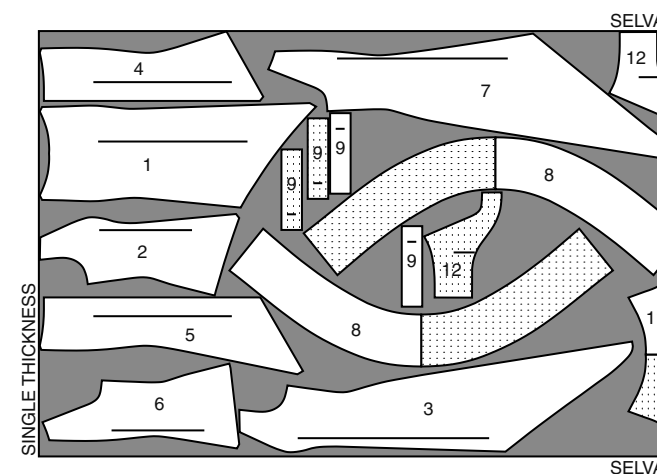
45" (115 cm) *
 S/T
 8-10-12-14-16



45" (115 cm) *
 S/T
 18-20-22-24



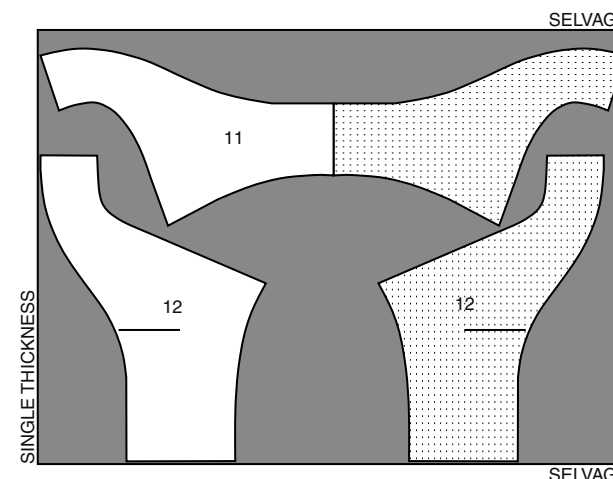
60" (150 cm) *
 AS/TT



INTERFACING A / ENTOILAGE A

PIECES: 11,12

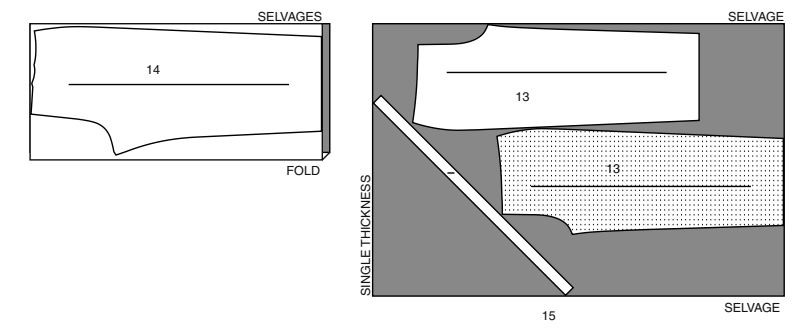
20" LIGHTWEIGHT FUSIBLE / 51CM THERMOCOLLANT LÉGER
 AS/TT



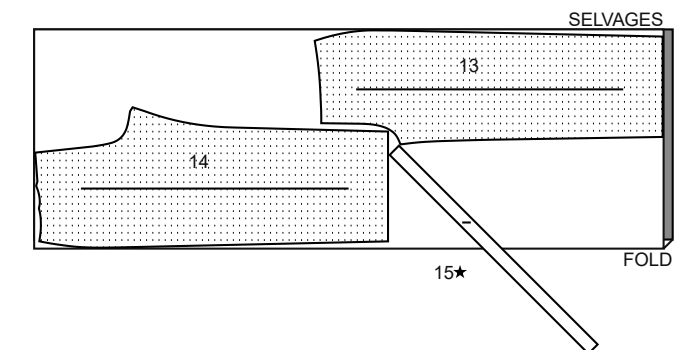
PANTS B / PANTALON B

PIECES: 13,14,15,

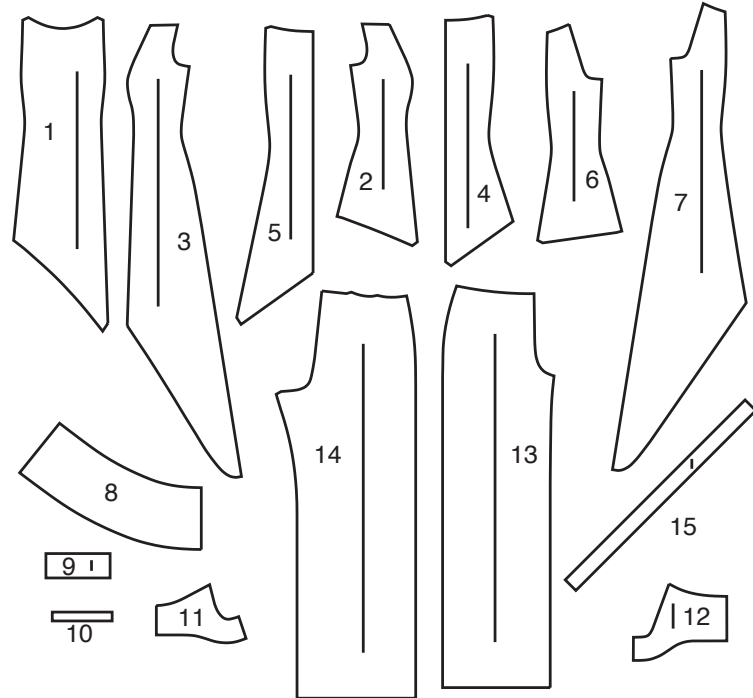
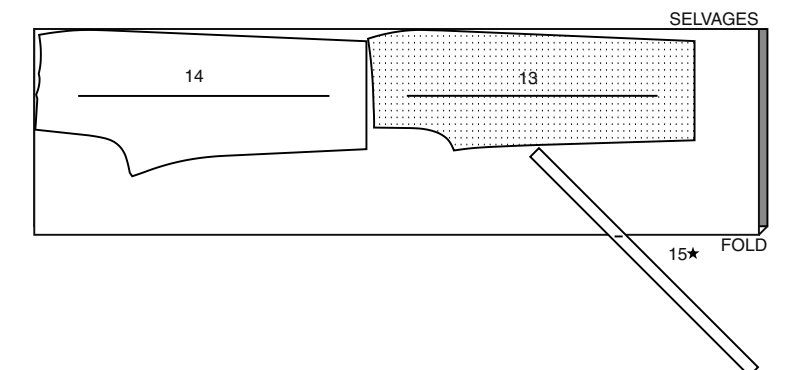
45" (115 cm) *
 AS/TT



60" (150 cm) *
 S/T
 8-10-12-14-16-18



60" (150 cm) *
 S/T
 20-22-24



- | | |
|--------------------------|-----------------------------|
| 1 FRONT A | 1 DEVANT A |
| 2 RIGHT SIDE FRONT - A | 2 CÔTÉ DEVANT DROIT - A |
| 3 LEFT SIDE FRONT - A | 3 CÔTÉ DEVANT GAUCHE - A |
| 4 RIGHT BACK - A | 4 DOS DROIT - A |
| 5 LEFT BACK - A | 5 DOS GAUCHE - A |
| 6 RIGHT SIDE BACK - A | 6 CÔTÉ DOS DROIT - A |
| 7 LEFT SIDE BACK - A | 7 CÔTÉ DOS GAUCHE - A |
| 8 COLLAR - A | 8 COL - A |
| 9 CASING - A | 9 COULISSE - A |
| 10 GUIDE FOR ELASTIC - A | 10 GUIDE POUR ÉLASTIQUE - A |
| 11 FRONT FACING - A | 11 PAREMENTURE DEVANT - A |
| 12 BACK FACING - A | 12 PAREMENTURE DOS - A |
| 13 FRONT - B | 13 DEVANT - B |
| 14 BACK - B | 14 DOS - B |
| 15 WAIST BINDING - B | 15 BORDURE DE TAILLE - B |

BODY MEASUREMENTS / MESURES DU CORPS

Sizes/Tailles	MISSES/JEUNE FEMME								
	8	10	12	14	16	18	20	22	24
Bust (ins)	31½	32½	34	36	38	40	42	44	46
Waist	24	25	26½	28	30	32	34	37	39
Hip	33½	34½	36	38	40	42	44	46	48
Bk. Wst Lgth.	15¾	16	16¼	16½	16¾	17	17¼	17½	17¾
T. poitrine (cm)	80	83	87	92	97	102	107	112	117
T. taille	61	64	67	71	76	81	87	94	97
T. hanches	85	88	92	97	102	107	112	117	122
Nuque à taille	40	40.5	41.5	42	42.5	43	44	44	45

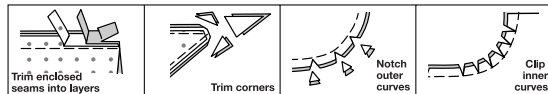
SEWING INFORMATION

5/8" (1.5cm) SEAM ALLOWANCES ARE INCLUDED, (unless otherwise indicated)

ILLUSTRATION SHADING KEY

Right Side	Wrong Side	Interfacing	Lining	Underlining

Press as you sew. Press seams flat, then press open, unless otherwise instructed. Clip seam allowances, where necessary, so they lay flat.



GLOSSARY

Sewing terms appearing in **BOLD TYPE** in Sewing Instructions are explained below.

EDGESTITCH - Stitch close to finished edge or seam.

FINISH - Stitch 1/4" (6mm) from raw edge and finish with one of the following: (1) Pink OR (2) Overcast OR (3) Turn in along stitching and stitch close to fold OR (4) Overlock.

OPTIONAL FOR HEMS: Apply Seam Binding.

NARROW HEM - Turn in hem; press, easing in fullness if necessary. Open out hem. Turn in again so raw edge is along crease; press. Turn in along crease; stitch.

STAYSTITCH - Stitch 1/8" (3mm) from seamline in seam allowance (usually 1/2" (13mm) from raw edge).

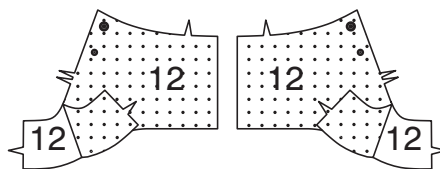
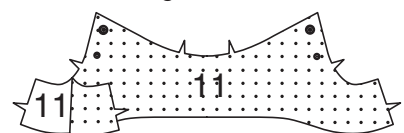
UNDERSTITCH - Open out facing or underside of garment; stitch to seam allowance close to seam.

TOP A

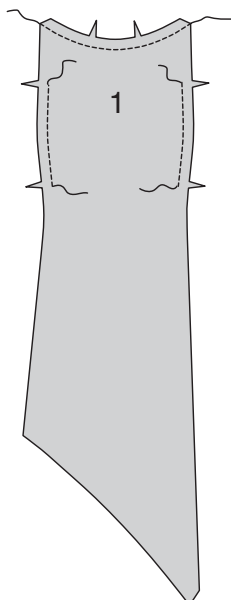
NOTE: Omit stay-stitching for non-woven fabrics. Illustrations will show seams pressed toward center. Press front and back seams open if you prefer.

Front and back

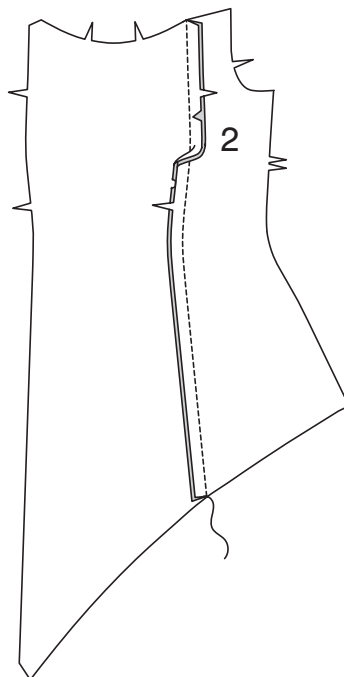
1. Fuse **INTERFACING** to wrong side of each matching **FABRIC** section, following manufacturer's instructions.



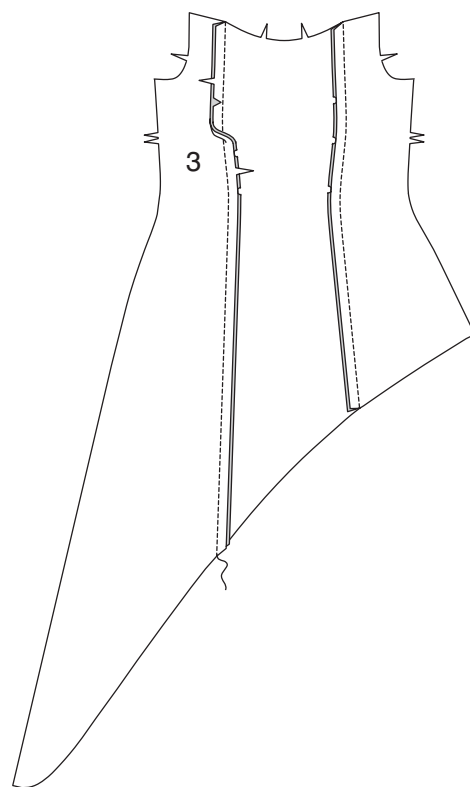
2. **STAYSTITCH** neck edge of **FRONT** (1). **STAYSTITCH** side edges between notches.



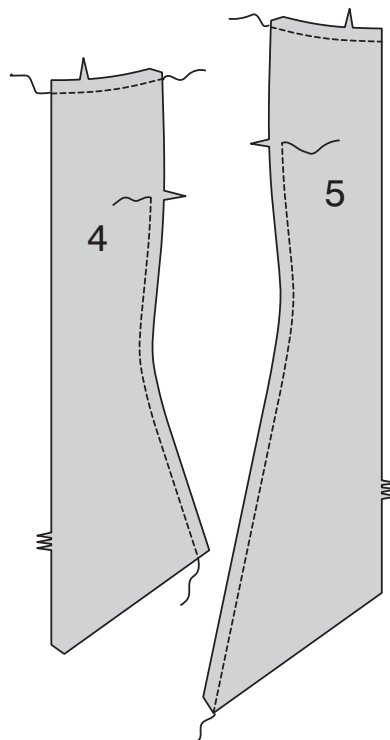
3. With right sides together, pin **RIGHT SIDE FRONT** (2) to front matching notches, clipping to stay-stitching if necessary. Baste. Stitch. Press seam toward center.



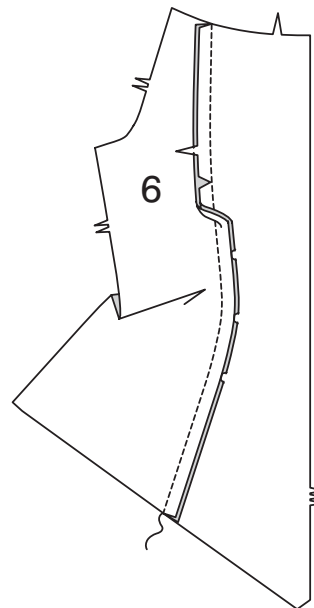
4. Stitch **LEFT SIDE FRONT** (3) to front matching notches. Clip to stay-stitching if necessary. Press seam toward center.



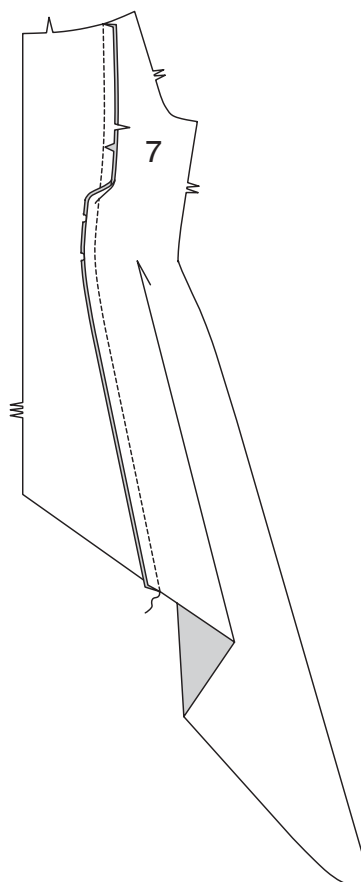
5. **STAYSTITCH** neck edge of **RIGHT BACK** (4) and **LEFT BACK** (5) sections. **STAYSTITCH** side edges from lower edge to notch.



6. With right sides together, pin **RIGHT SIDE BACK** (6) to right back matching notches, clipping to stay-stitching if necessary. Baste. Stitch. Press seam toward center.



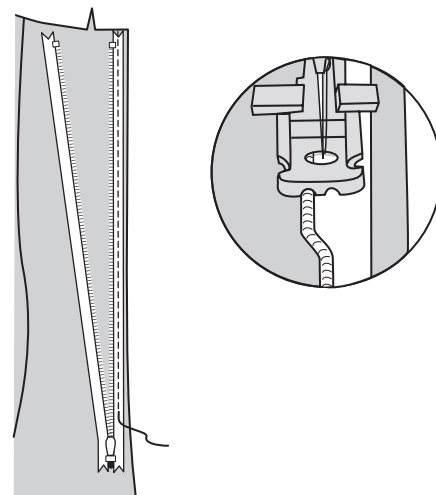
7. With right sides together, pin **LEFT SIDE BACK** (7) to left back matching notches, clipping to stay-stitching if necessary. Baste. Stitch. Press seam toward center.



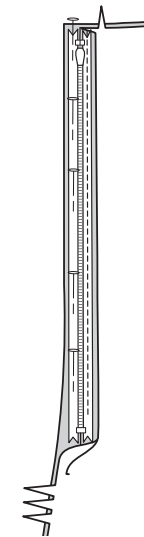
Zipper

NOTE: Use special invisible zipper foot when stitching invisible zipper.

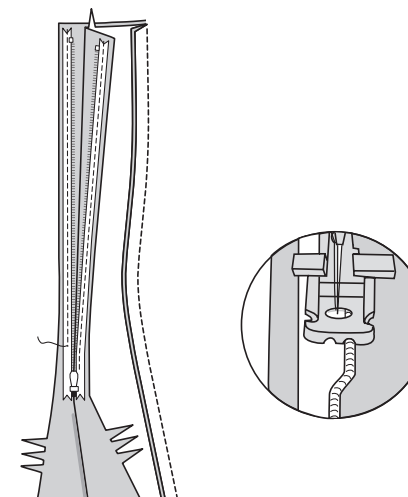
8. Open zipper. On outside, pin zipper to left back opening edge, face down in seam allowance, placing pull tab 1/4" (6mm) below upper seamline and zipper teeth on seamline. Position left hand groove of zipper foot over teeth; stitch close to teeth, ending at upper large circle.



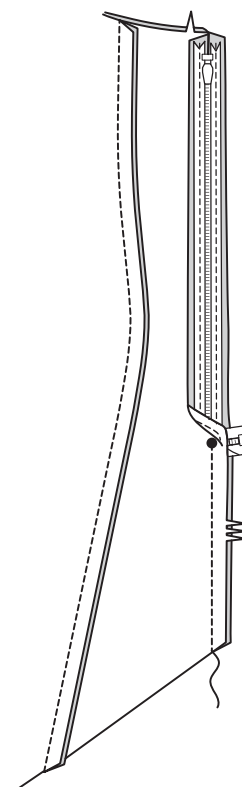
9. Close zipper. Pin remaining zipper tape to right back opening edge, placing zipper teeth on seamline.



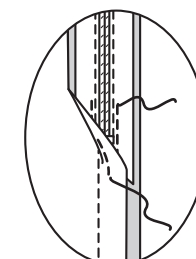
10. Open zipper. Position right-hand groove of zipper foot over teeth; stitch to large circle.



11. Close zipper. Slide zipper foot to the left. Pin back sections together below zipper. Position and lower needle slightly above and to the left of zipper stitching at large circle. Stitch center back seam below large circle.

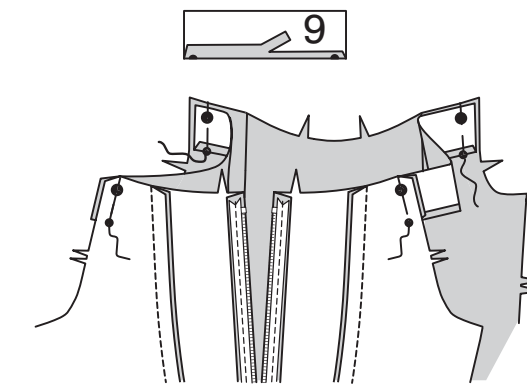


12. Stitch or hand sew each end of zipper tape to seam allowances, keeping back free when stitching.

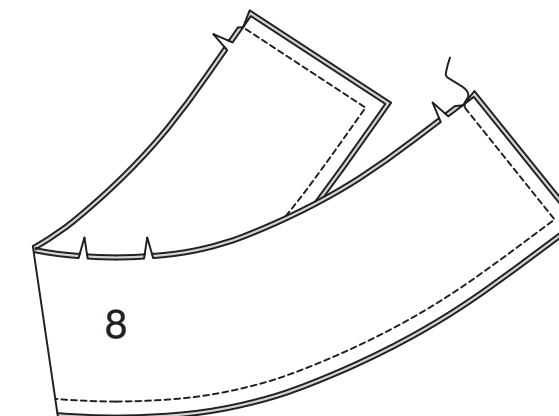


collar and facing

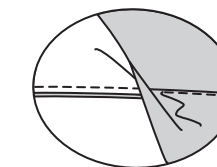
13. Press under 5/8" (1.5cm) seam allowance on **CASING** (9) sections, on edge with small circles. Trim to 1/4" (6mm). With right sides together pin one casing section to upper edge of each armhole matching small and large circles. Baste.



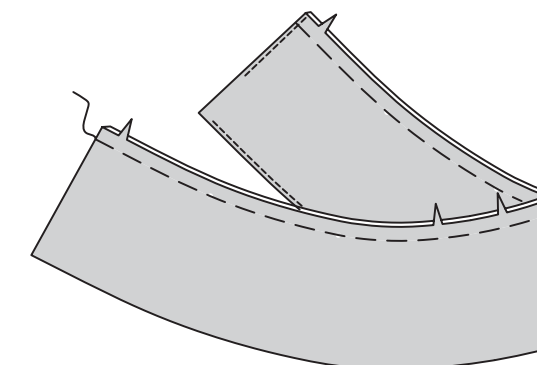
14. With right sides together, stitch **COLLAR** (8) sections together along outer edge, leaving notched edge open. Trim seam.



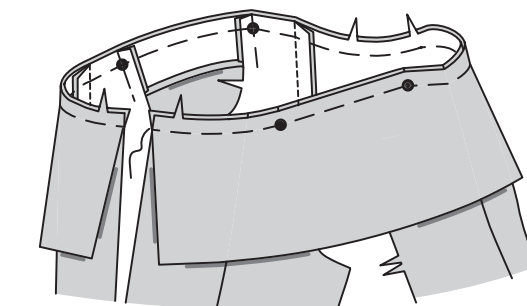
15. **UNDERSTITCH** collar as far as possible.



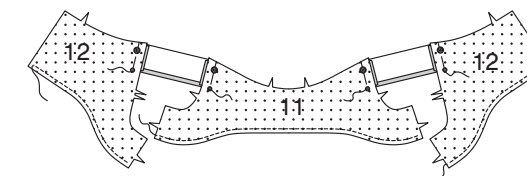
16. Turn collar right side out. Press. Baste raw edges together.



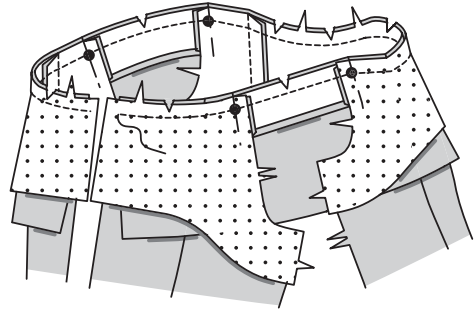
17. On outside, pin collar to neck edge, matching notches and circles. Baste.



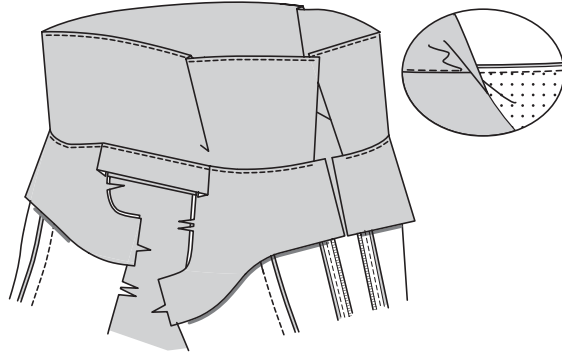
18. **FINISH** lower edge of **FRONT FACING** (11) and **BACK FACING** (12). With right sides together, pin remaining casing sections to each side of front and back facings matching small and large circles. Baste.



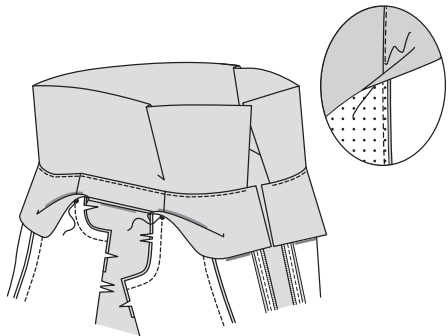
19. With **RIGHT** sides together pin facing to neck edge (over collar) matching notches and large circles. Stitch neck edge. Trim seam. Clip curves.



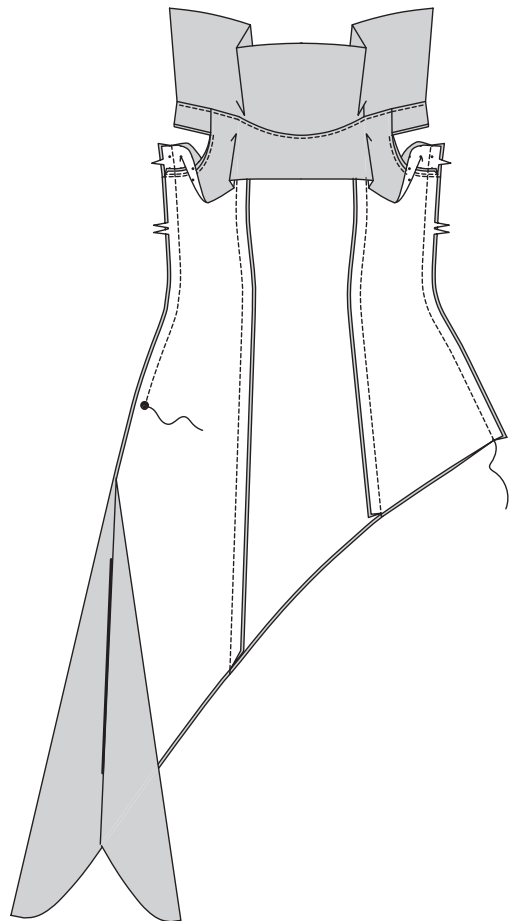
20. **UNDERSTITCH** facing. Turn facing to inside, press.



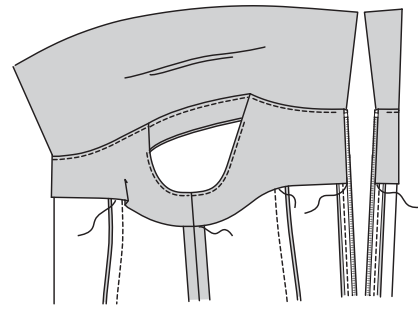
21. Turn facing back to outside. Pin armhole edges together having raw edges even, matching markings. Stitch as far as small circles, keeping collar free. **UNDERSTITCH** armhole edge of facing as far as possible.



22. Turn facing to inside. With right sides together and raw edges even, pin top and facing together at sides, matching armhole seams. Stitch side seams and across ends of facing, stitching **LEFT** side seam to large circle. Backstitch at large circle to reinforce seam.

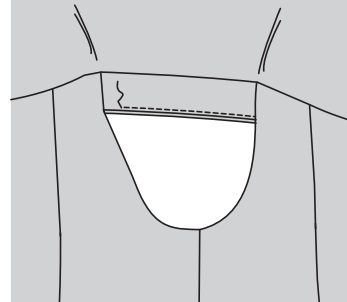


23. Turn facing back to inside, turning under back opening edges to clear zipper teeth. Slip-stitch facing to seam allowances at center back and side seams.

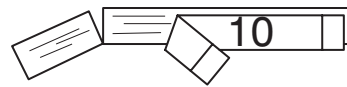


Finishing

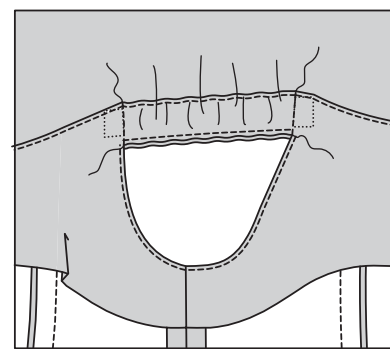
24. **EDGE**STITCH pressed edges of casing, as shown.



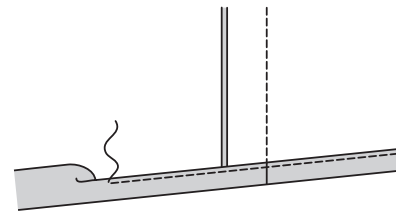
25. Cut a piece of elastic the length of **GUIDE FOR ELASTIC** (10).



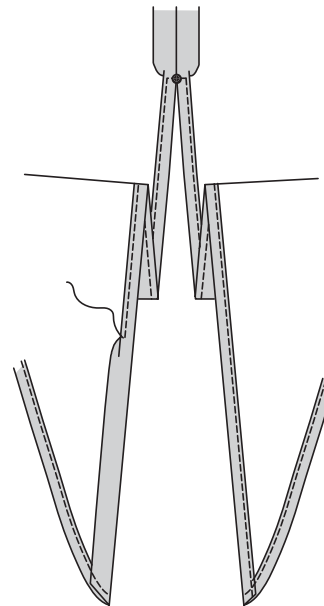
26. Insert elastic through opening in casing, having ends extend 5/8" (1.5cm) beyond opening. On outside stitch in ditch or groove of casing seam, securing elastic. Trim ends of elastic close to stitching.



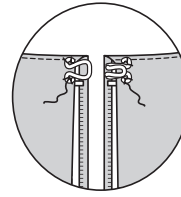
27. Make 5/8" (1.5cm) **NARROW HEM** at lower edge of top.



28. Make a 5/8" (1.5cm) **NARROW HEM** at side opening edge, tapering to nothing above large circle. Pivot across seam allowance 1/4" (6mm) above large circle, when stitching.

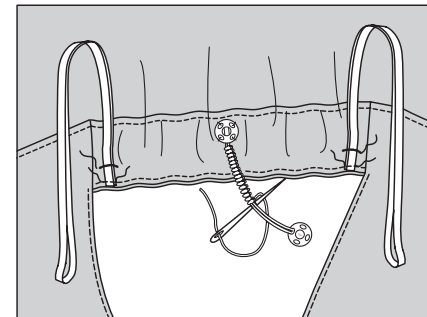


29. Sew hook and eye to neck edge, as shown.



30. OPTIONAL-For lingerie strap holder, on inside, sew socket half of snap to casing 1/4" (6mm) from upper finished edge, as shown. Anchor thread about 3/8" (1cm) below socket.

Make thread loop. Sew prong section of snap to end of thread loop. Cut four pieces of ribbon each measuring, 30" (76.2cm) long. Fold ribbon in half forming loop. On inside, sew ribbon to opposite sides of snap, as shown. Make thread loops 1/4" (6mm) above ribbon seam.

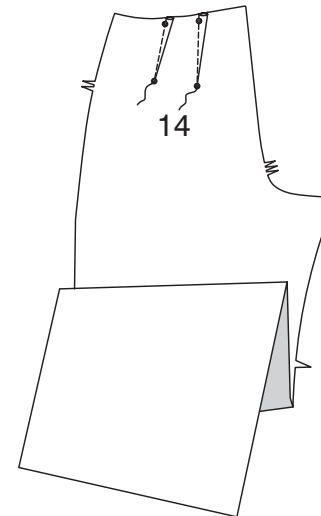


PANTS B

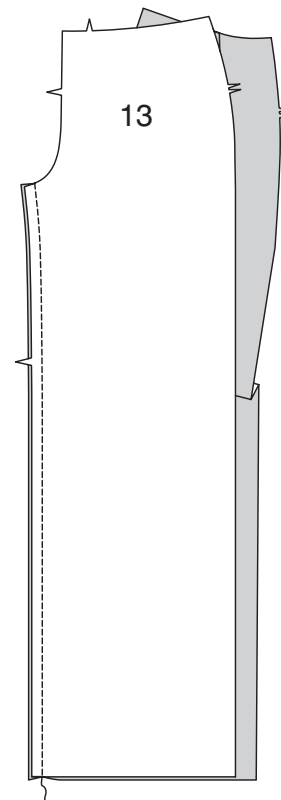
NOTE: Omit stay-stitching for non-woven fabrics.

Front and back

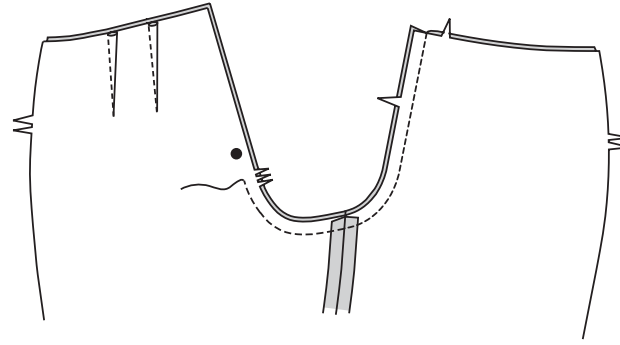
1. Stitch darts in **BACK** (14). Press toward center.



2. Stitch back and **FRONT** (13) together at inner leg, stretching back to fit front between upper edge and notch.

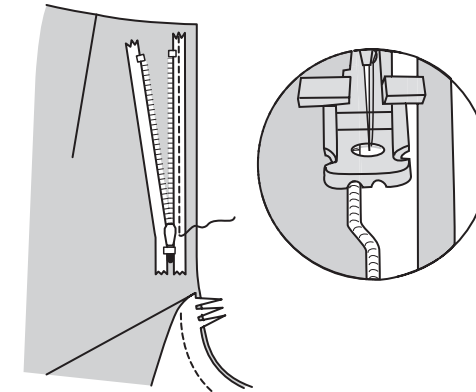


3. Stitch crotch seam, leaving open above triple notch.

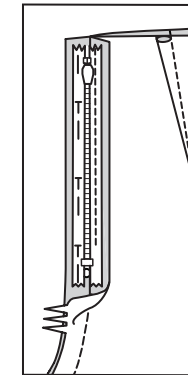


NOTE: Use special invisible zipper foot when stitching invisible zipper.

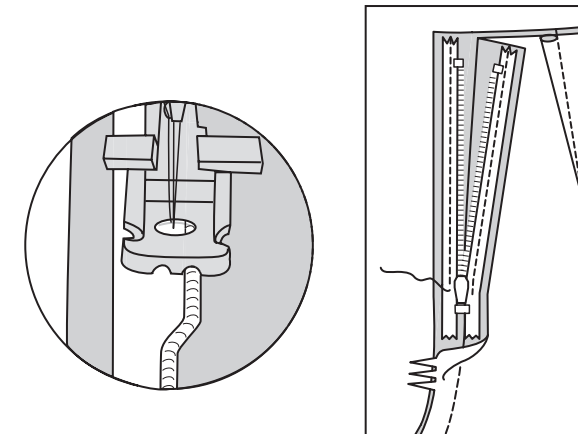
4. Open zipper. On outside, pin zipper to left back opening edge, face down in seam allowance, placing pull tab 1/4" (6mm) below upper seamline and zipper teeth on seamline. Position left hand groove of zipper foot over teeth; stitch close to teeth, ending at large circle.



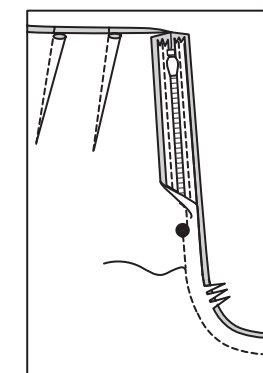
5. Close zipper. Pin remaining zipper tape to right back opening edge, placing zipper teeth on seamline.



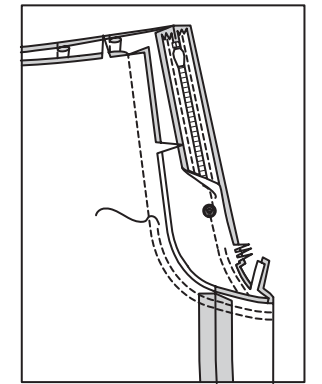
6. Open zipper. Position right hand groove of zipper foot over teeth; stitch to large circle.



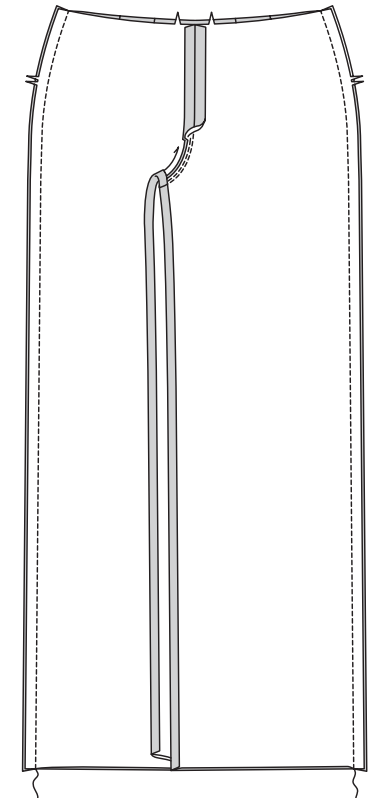
7. Close zipper. Slide zipper foot to the left. Pin back sections together below zipper. Position and lower needle slightly above and to the left of zipper stitching at large circle.



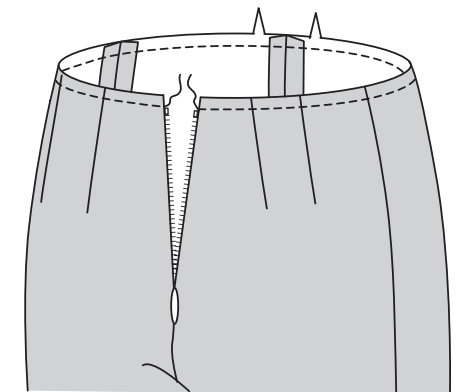
8. Stitch remainder of crotch seam below large circle. Stitch again 1/4" (6mm) away in seam allowance between notches. Trim close to second stitching.



9. Stitch front and back together at sides.

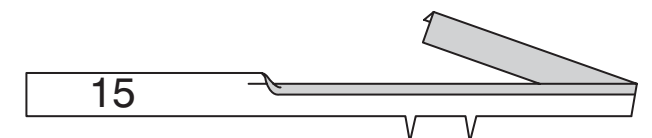


10. **STAY**STITCH upper edge of pants along 3/8" (1cm) seamline.

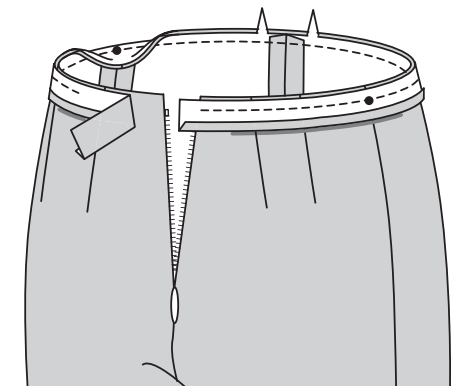


Waist Binding

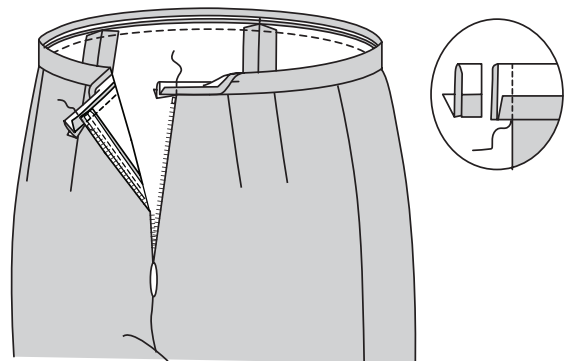
11. Turn in 3/8" (1cm) on long unnotched edge of **WAIST BINDING** (15); press.



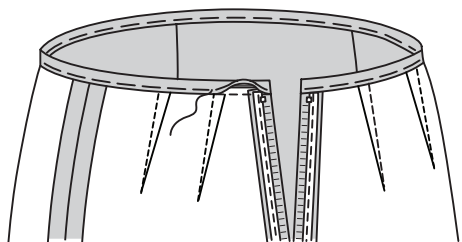
12. Pin binding to upper edge of pants, matching centers, and small circles to side seams. Baste. Stitch along 3/8" (1cm) seamline. Press seam toward waistband.



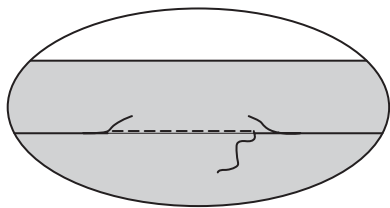
13. With right sides together, fold waistband along foldline. Stitch ends. Trim.



14. Turn. Press. Baste pressed edge in place.

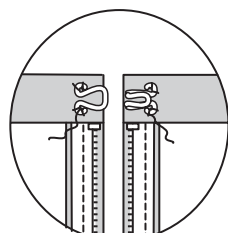


15. To hold waistband in place, on outside, spread waist seam with fingers until previous stitching is visible. Stitch on top of previous stitching.

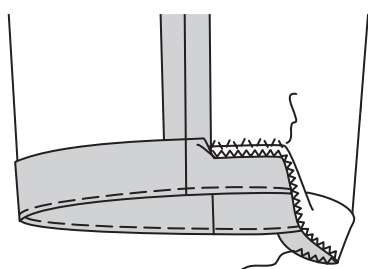


Finishing

16. Sew hook and eye to waistband, as shown.



17. Turn up 1-1/4"(3.2cm) hem. Baste close to fold. FINISH raw edge. Sew hem in place. Press.



FRANÇAIS

PLANS DE COUPE



Indique: pointe de poitrine, ligne de taille, de hanches et/ou avantbras. Ces mesures sont basées sur la circonférence du vêtement fini. (Mesures du corps + Aisance confort + Aisance mode) Ajuster le patron si nécessaire.

Les lignes épaisses sont les LIGNES DE COUPE, cependant, des rentrés de 1.5cm sont compris, sauf si indiqué différemment. Voir EXPLICATIONS DE COU-TURE pour largeur spécifiée des rentrés.

Choisir le(s) plan(s) de coupe selon modèle/largeur du tissu/taille. Les plans de coupe indiquent la position approximative des pièces et peut légèrement varier selon la taille du patron.

Les plans de coupe sont établis pour tissu avec/sans sens. Pour tissu avec sens, pelucheux ou certains imprimés, utiliser un plan de coupe AVEC SENS.

ENDROIT DU PATRON	ENVERS DU PATRON	ENDROIT DU TISSU	ENVERS DU TISSU
-------------------	------------------	------------------	-----------------

S/T = SIZE(S)/TAILLE(S)
 * = WITH NAP/AVEC SENS
 S/L = SELVAGE(S)/LISIÈRE(S)
 AS/TT = ALL SIZE(S)/TOUTES TAILLE(S)
 ** = WITHOUT NAP/SANS SENS
 F/P = FOLD/PLIURE
 CF/PT = CROSSWISE FOLD/PLIURE TRAME

Disposer le tissu selon le plan de coupe. Si ce dernier indique...

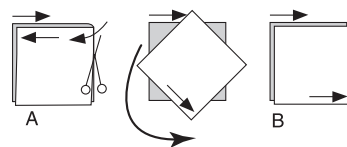
DROIT FIL—A placer sur le droit fil du tissu, parallèlement aux lisières ou au pli. Pour plan "avec sans," les flèches seront dirigées dans la m^{me} direction. (Pour fausse fourrure, placer la pointe de la flèche dans le sens descendant des poils.)

SIMPLE EPAISSEUR—Placer l'endroit sur le dessus. (Pour fausse fourrure, placer le tissu l'endroit dessous.)

DOUBLE EPAISSEUR

AVEC PLIURE—Placer endroit contre endroit.

* **SANS PLIURE**—Plier le tissu en deux sur la TRAME, endroit contre endroit. Couper à la pliure, de lisière à lisière (A). Placer les 2 épaisseurs dans le m^{me} sens du tissu, endroit contre endroit (B).



PLIURE—Placer la ligne du patron exactement sur la pliure

NE JAMAIS COUPER sur cette ligne.

Si la pièce se présente ainsi...

• Couper d'abord les A autres pièces, réservant du tissu (A). Plier le tissu et couper la pièce sur la pliure, comme illustré (B).

★ Couper d'abord les autres pièces, réservant pour la pièce en question. Déplier le tissu et couper la pièce sur une seule épaisseur.

Couper régulièrement les pièces le long de la ligne de coupe indiquée pour la taille choisie, coupant les crans vers l'extérieur.

Marquer repères et lignes avant de retirer le patron. (Pour fausse fourrure, marquer sur l'envers du tissu.)

NOTE: Les parties encadrées avec des pointillées sur les plans de coupe (a! b! c!) représentent les pièces coupées d'après les mesures données.

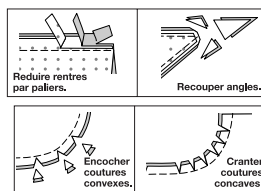
EXPLICATIONS DE COU-TURE

RENTRES DE COU-TURE COMPRIS
 Les rentrés sont tous de 1.5cm, sauf si indiqué différemment.

LEGENDE DES CROQUIS

Endroit	Envers	Entoilage
Doubleure	Triplure	

Au fur et à mesure de l'assemblage, repasser les rentrés ensemble puis ouverts, sauf si contre indiqué. Pour aplatir les coutures, cranter les rentrés où nécessaire.



GLOSSAIRE

Les termes techniques, imprimés en **CARACTÈRES GRAS** au cours de l'assemblage, sont expliqués ci-dessous.

SOUS-PIQUER - Déplier la parementure ou au-dessous du vêtement ; piquer sur le rentré près de la couture.

PIQUER LE BORD/PIQUER AU BORD - Piquer près du bord fini ou de la couture.

FINIR - Piquer à 6 mm du bord non fini et finir avec une des méthodes suivantes : (1) couper aux ciseaux à denteler OU (2) surfiler OU (3) replier le long de la piqûre et piquer près de la pliure OU (4) Finir à la surjeteuse.

OURLET : Si désiré, poser un extra-fort (ruban bordure).

OURLET ÉTROIT - Replier l'ourlet, presser en répartissant l'ampleur si nécessaire. Déplier l'ourlet. Replier de nouveau en faisant coïncider le bord non fini avec la pliure ; presser. Replier le long du pli ; piquer.

PIQÛRE DE SOUTIEN - Piquer dans le rentré à 3 mm de la ligne de couture, soit à 13 mm du bord non fini.

HAUT A

NOTE : Omettre la piqûre de soutien pour les tissus non tissés. Les croquis montrent les coutures pressées vers le milieu. Ouvrir les coutures du devant et dos au fer si vous préférez.

DEVANT ET DOS

- Faire adhérer l'ENTOILAGE sur l'envers de chaque pièce correspondante en TISSU, en suivant la notice d'utilisation.
- Faire une PIQÛRE DE SOUTIEN sur le bord de l'encolure du DEVANT (1). Faire une PIQÛRE DE SOUTIEN sur les bords du côté entre les encoches.
- Endroit contre endroit, épingler le CÔTÉ DEVANT DROIT (2) sur le devant, en faisant coïncider les encoches, en crantant vers la piqûre de soutien si nécessaire. Bâtir. Piquer. Presser la couture vers le milieu.
- Piquer le CÔTÉ DEVANT GAUCHE (3) sur le devant en faisant coïncider les encoches. Cranter vers la piqûre de soutien si nécessaire. Presser la couture vers le milieu.
- Faire une PIQÛRE DE SOUTIEN sur le bord de l'encolure des pièces du DOS DROIT (4) et du DOS GAUCHE (5). Faire une PIQÛRE DE SOUTIEN sur les bords du côté, du bord inférieur jusqu'à l'encoche.
- Endroit contre endroit, épingler le CÔTÉ DOS DROIT (6) sur le dos droit, en faisant coïncider les encoches, en crantant vers la piqûre de soutien si nécessaire. Bâtir. Piquer. Presser la couture vers le milieu.
7. Endroit contre endroit, épingler le CÔTÉ DOS GAUCHE (7) sur le dos gauche, en faisant coïncider les encoches, en crantant vers la piqûre de soutien si nécessaire. Bâtir. Piquer. Presser la couture vers le milieu.

FERMETURE À GLISSIÈRE

NOTE : Piquer la fermeture en utilisant un pied spécial à fermeture à glissière invisible.

- Ouvrir la fermeture. Sur l'endroit, épingler la fermeture sur le bord de l'ouverture du dos gauche, vers le bas sur le rentré, en plaçant la tirette à 6 mm au-dessous de la ligne de couture supérieure et les dents de la fermeture sur la ligne de couture. Placer la rainure gauche du pied à fermeture par-dessus les dents ; piquer près des dents, en arrêtant sur le grand cercle supérieur.
- Fermer la fermeture. Épingler l'autre ruban de la fermeture sur le bord de l'ouverture du dos droit, en plaçant les dents de la fermeture sur la ligne de couture.

10. Ouvrir la fermeture. Placer la rainure droite du pied à fermeture par-dessus les dents ; piquer jusqu'au grand cercle.

11. Fermer la fermeture. Glisser le pied à fermeture sur la gauche. Épingler les pièces du dos ensemble au-dessous de la fermeture. Positionner et abaisser l'aiguille légèrement au-dessus et vers la gauche de la piqûre de la fermeture au grand cercle. Piquer la couture du milieu dos au-dessous du grand cercle.

12. Piquer ou coudre à la main chaque extrémité du ruban de la fermeture sur les rentrés, en maintenant le dos libre au fur et à mesure.

COL ET PAREMENTURE

13. Rentrer au fer un rentré de 1.5 cm sur les pièces de la COULISSE (9), sur le bord avec petits cercles. Couper à 6 mm.

Endroit contre endroit, épingler une pièce de la coulisse sur le bord supérieur de chaque emmanchure en faisant coïncider le petit cercle et le grand cercle. Bâtir.

14. Endroit contre endroit, piquer les pièces du COL (8) ensemble le long du bord extérieur, en laissant ouvert le bord à encoche. Égaliser la couture.

15. SOUS-PIQUER le col aussi loin que possible.

16. Retourner le col à l'endroit. Presser. Bâtir les bords non finis ensemble.

17. Sur l'endroit, épingler le col sur le bord de l'encolure, en faisant coïncider les encoches et les cercles. Bâtir.

18. FINIR le bord inférieur de la PAREMENTURE DEVANT (11) et de la PAREMENTURE DOS (12). Endroit contre endroit, épingler les pièces restantes de la coulisse sur chaque côté des parementures devant et dos, en faisant coïncider le petit cercle et le grand cercle. Bâtir.

19. ENDROIT CONTRE ENDROIT, épingler la parementure sur le bord de l'encolure (par-dessus le col) en faisant coïncider les encoches et les grands cercles. Piquer le bord de l'encolure. Égaliser la couture. Cranter les courbes

20. SOUS-PIQUER la parementure. Retourner la parementure vers l'intérieur, presser.

21. Retourner de nouveau la parementure vers l'extérieur. Épingler les bords de l'emmanchure ensemble ayant les bords non finis au même niveau, en faisant coïncider les marques. Piquer aussi loin que les petits cercles, en maintenant le col libre.

SOUS-PIQUER le bord de l'emmanchure de la parementure aussi loin que possible.

22. Retourner la parementure vers l'intérieur. Endroit contre endroit et ayant les bords non finis au même niveau, épingler le haut et la parementure ensemble sur les côtés, en faisant coïncider les coutures d'emmanchure. Piquer les coutures du côté et à travers les extrémités de la parementure, en piquant la couture du côté GAUCHE jusqu'au grand cercles. Coudre à point arrière sur le grand cercles pour renforcer la couture.

23. Retourner de nouveau la parementure vers l'intérieur, en rentrant les bords de l'ouverture du dos pour dégager les dents de la fermeture. Coudre la parementure sur les rentrés sur le milieu dos et les coutures du côté aux points coulés.

FINITION

24. PIQUER AU BORD sur le bord pressé de la coulisse, comme illustré.

25. Couper un morceau d'élastique de la longueur du GUIDE POUR ÉLASTIQUE (10).

26. Enfiler l'élastique dans l'ouverture de la coulisse, ayant les extrémités dépassant 1.5 cm au-delà de l'ouverture. Sur l'endroit, piquer dans le sillonde couture de coulisse, en consolidant l'élastique. Égaliser les extrémités de l'élastique piquer pour fermer.

27. Faire un OURLET ÉTROIT de 1.5 cm sur le bord inférieur du haut.

28. Faire un OURLET ÉTROIT de 1.5 cm sur le bord de l'ouverture du côté, en amenuisant au-dessus du grand cercle. Pivoter sur le rentré à 6 mm au-dessus du grand cercle, au moment de piquer.

29. Coudre l'agrafe sur le bord de l'encolure, comme illustré.

30. FACULTATIF – Pour l'attache pour lingerie, sur l'envers, coudre le bouton-pression femelle sur la coulisse à 6 mm du bord supérieur fini, comme illustré. Fixer le fil à environ 1 cm au-dessous du bouton-pression femelle. Faire une bride de fil. Coudre le bouton-pression mâle sur l'extrémité de la bride de fil. Couper quatre morceaux de ruban de 76.2 cm de longueur. Plier le ruban en deux en formant une boucle. Sur l'envers, coudre le ruban sur les côtés opposés du bouton-pression, comme illustré. Faire des brides de fil à 6 mm au-dessus de la couture du ruban.

PANTALON B

NOTE : Omettre la piqûre de soutien pour les tissus non tissés.

DEVANT ET DOS

- Piquer les pinces sur le DOS (14), puis les presser vers le milieu.
 - Piquer le dos et le DEVANT (13) ensemble sur la partie intérieure de la jambe, en étirant le dos pour ajuster le devant entre le bord supérieur et l'encoche.
 - Piquer la couture d'entrejambe, en laissant ouvert au-dessus de l'encoche triple.
- NOTE** : Piquer la fermeture en utilisant un pied spécial à fermeture à glissière invisible.
- Ouvrir la fermeture. Sur l'endroit, épingler la fermeture sur le bord de l'ouverture du dos gauche, vers le bas sur le rentré, en plaçant la tirette à 6 mm au-dessous de la ligne de couture supérieure et les dents de la fermeture sur la ligne de couture. Placer la rainure gauche du pied à fermeture par-dessus les dents ; piquer près des dents, en arrêtant au grand cercle.
 - Fermer la fermeture. Épingler l'autre ruban de la fermeture sur le bord de l'ouverture du dos droit, en plaçant les dents de la fermeture sur la ligne de couture.
 - Déplier la fermeture. Placer la rainure droite du pied à fermeture par-dessus les dents ; piquer jusqu'au grand cercle.
 - Fermer la fermeture. Glisser le pied à fermeture sur la gauche. Épingler les pièces du dos ensemble au-dessous de la fermeture. Positionner et abaisser l'aiguille légèrement au-dessus et vers la gauche de la piqûre de la fermeture au grand cercle.
 - Piquer le reste de la couture d'entrejambe au-dessous du grand cercle, puis piquer à 6 mm sur le rentré entre les encoches. Égaliser près de la seconde piqûre.
 - Piquer le devant et le dos ensemble sur les côtés.
 - Faire une PIQÛRE DE SOUTIEN sur le bord supérieur du pantalon le long de la ligne de couture de 1 cm.

BORDURE DE TAILLE

- Replier 1 cm sur le long bord sans encoche de la BORDURE DE TAILLE (15) ; presser.
- Épingler la bordure sur le bord supérieur du pantalon, en faisant coïncider les milieux et les petits cercles avec les coutures latérales. Bâtir. Piquer sur la ligne de couture de 1 cm. Presser la couture vers la ceinture.
- Endroit contre endroit, plier la ceinture sur la ligne de pliure. Piquer les extrémités. Égaliser.
- Retourner. Presser. Bâtir le bord pressé sur place.
- Pour fixer la ceinture en place, sur l'endroit, étendre la couture de taille aux doigts de façon que la piqûre précédente soit visible. Piquer sur la partie supérieure de la piqûre précédente.

FINITION

- Coudre l'agrafe sur la ceinture, comme illustré.
- Relever l'ourlet de 3.2 cm. Bâtir près de la pliure. FINIR le bord non fini. Coudre l'ourlet en place. Presser.