

- | | |
|-----------------------|------------------------|
| 1 FRONT | 1 DEVANT |
| 2 BACK | 2 DOS |
| 3 POCKET | 3 POCHE |
| 4 COLLAR | 4 COL |
| 5 FRONT FACING | 5 PAREMENTURE DEVANT |
| 6 SLEEVE | 6 MANCHE |
| 7 SLEEVE LINING | 7 DOUBLURE DE MANCHE |
| 8 FRONT LINING | 8 DOUBLURE DEVANT |
| 9 BACK LINING | 9 DOUBLURE DOS |
| 10 SLEEVE INTERFACING | 10 ENTOILAGE DE MANCHE |

BODY MEASUREMENTS / MESURES DU CORPS

Sizes/Tailles	MISSES/JEUNE FEMME									
	6	8	10	12	14	16	18	20	22	24
Bust (ins)	30½	31½	32½	34	36	38	40	42	44	46
Waist	23	24	25	26½	28	30	32	34	37	39
Hip	32½	33½	34½	36	38	40	42	44	46	48
Bk. Wst Lgth.	15½	15¾	16	16¼	16½	16¾	17	17¼	17½	17¾
T. poitrine (cm)	78	80	83	87	92	97	102	107	112	117
T. taille	58	61	64	67	71	76	81	87	94	97
T. hanches	83	85	88	92	97	102	107	112	117	122
Nuque à taille	39.5	40	40.5	41.5	42	42.5	43	44	44	45

FABRIC CUTTING LAYOUTS

⊕ Indicates Bustline, Waistline, Hipline and/or Biceps. Measurements refer to circumference of Finished Garment (Body Measurement + Wearing Ease + Design Ease). Adjust Pattern if necessary.

Lines shown are CUTTING LINES, however, 5/8" (1.5cm) SEAM ALLOWANCES ARE INCLUDED, unless otherwise indicated. See SEWING INFORMATION for seam allowance.

Find layout(s) by Garment/View, Fabric Width and Size. Layouts show approximate position of pattern pieces; position may vary slightly according to your pattern size.

All layouts are for with or without nap unless specified. For fabrics with nap, pile, shading or one-way design, use WITH NAP layout.

RIGHT SIDE OF PATTERN	WRONG SIDE OF PATTERN	RIGHT SIDE OF FABRIC	WRONG SIDE OF FABRIC
-----------------------	-----------------------	----------------------	----------------------

S/T = SIZE(S)/TAILLE(S)
 * = WITH NAP/AVEC SENS
 S/L = SELVAGE(S)/LISIERE(S)
 AS/TT = ALL SIZE(S)/TOUTES TAILLE(S)
 ** = WITHOUT NAP/SANS SENS
 F/P = FOLD/PLIURE
 CF/PT = CROSSWISE FOLD/PLIURE TRAME

Position fabric as indicated on layout. If layout shows...

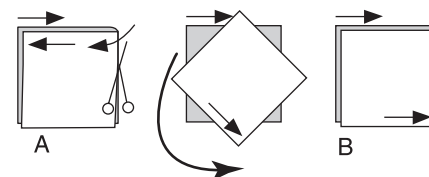
GRAINLINE—Place on straight grain of fabric, keeping line parallel to selvage or fold. ON "with nap" layout arrows should point in the same directions. (On Fur Pile fabrics, arrows point in direction of pile.)

SINGLE THICKNESS—Place fabric right side up. (For Fur Pile fabrics, place pile side down.)

DOUBLE THICKNESS

WITH FOLD—Fold fabric right sides together.

* WITHOUT FOLD—With right sides together, fold fabric CROSSWISE. Cut fold from selvage to selvage (A). Keeping right sides together, turn upper layer completely around so nap runs in the same direction as lower layer.



FOLD—Place edge indicated exactly along fold of fabric. NEVER cut on this line.

When pattern piece is shown like this...

• Cut other pieces first, allowing enough fabric to cut this piece (A). Fold fabric and cut piece on fold, as shown (B).

★ Cut piece only once. Cut other pieces first, allowing enough fabric to cut this piece. Open fabric; cut piece on single layer.

Cut out all pieces along cutting line indicated for desired size using long, even scissor strokes, cutting notches outward.

Transfer all markings and lines of construction before removing pattern tissue. (Fur Pile fabrics, transfer markings to wrong side.)

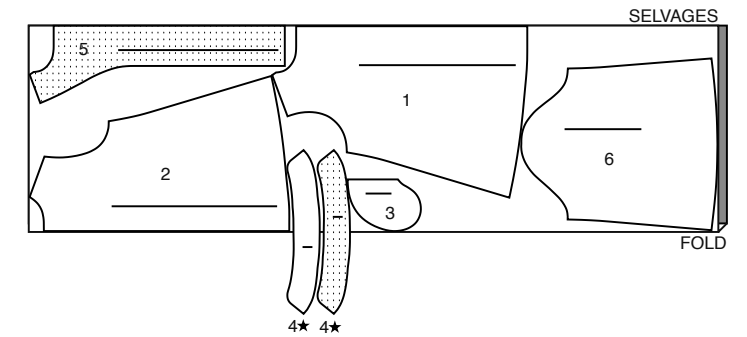
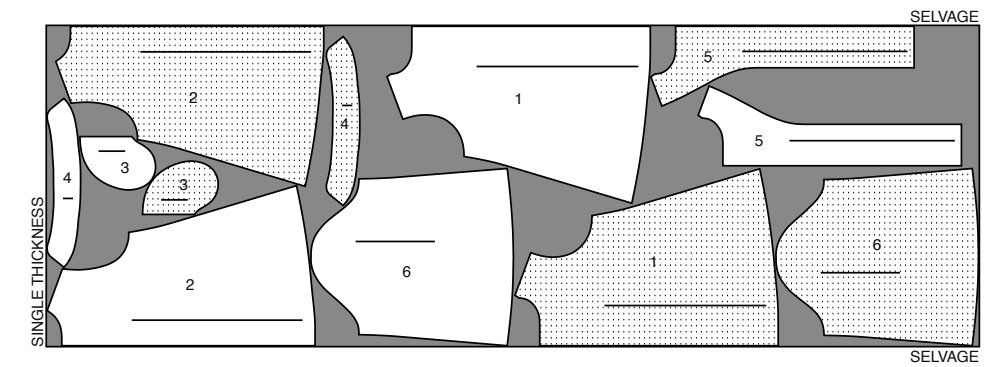
NOTE: Broken-line boxes (a! b! c!) in layouts represent pieces cut by measurements provided.

COAT A / MANTEAU A

PIECES: 1,2,3,4,5,6

45" (115CM) *
AS/TT

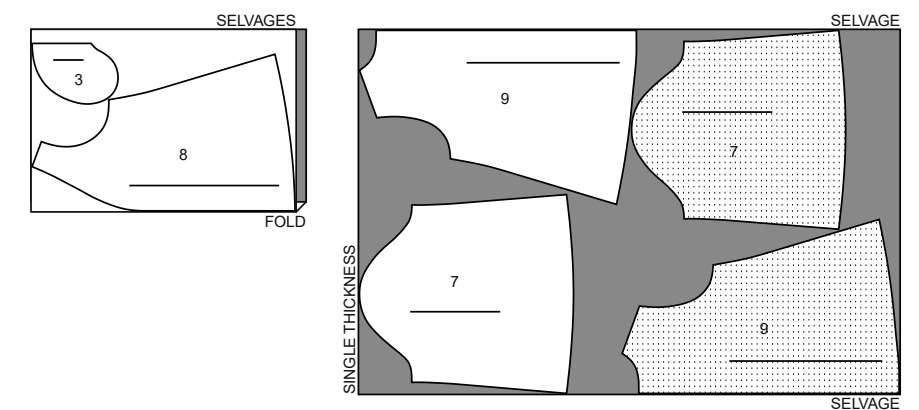
60" (150CM) *
AS/TT



LINING A / DOUBLURE A

PIECES 3,7,8,9

45" (115CM) *
AS/TT



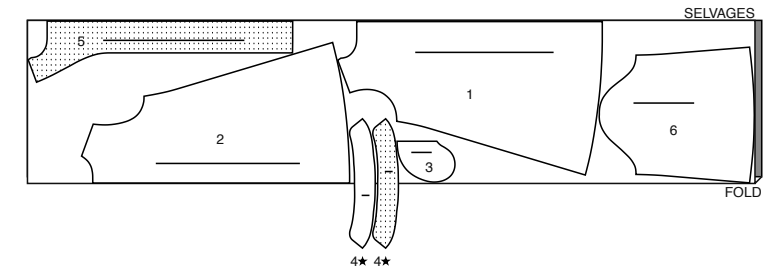
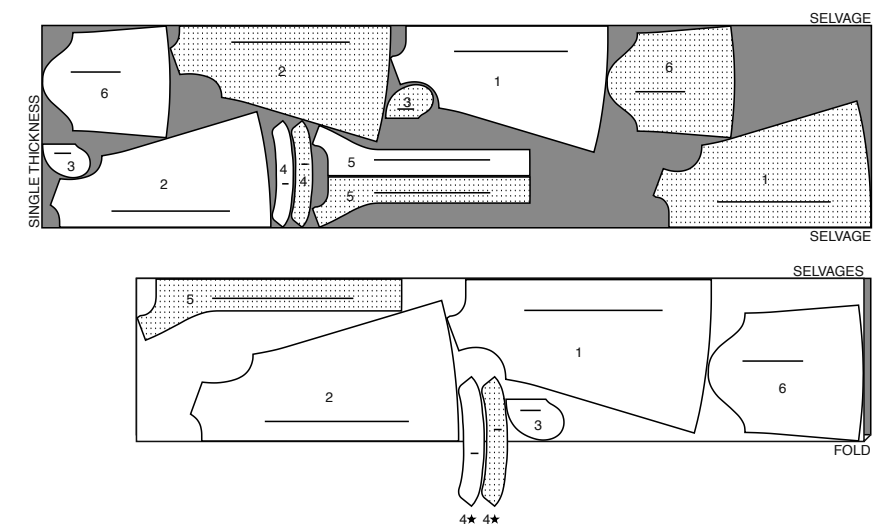
COAT B / MANTEAU B

PIECES: 1,2,3,4,5,6

NOTE: Save remnants to cover buttons.
NOTE : Réserver les coupons pour recouvrir les boutons.

45" (115CM) *
AS/TT

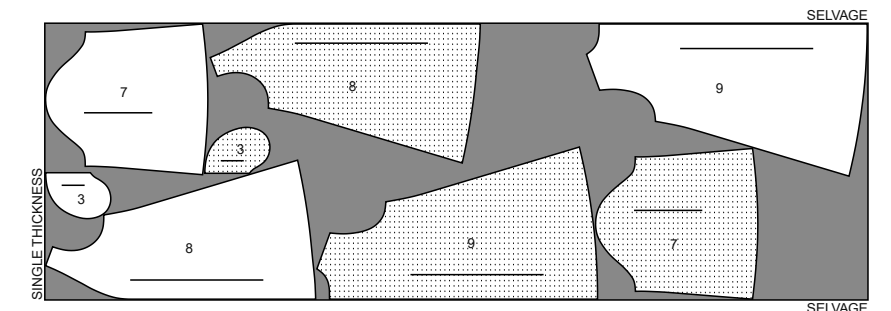
60" (150CM) *
AS/TT



LINING B / DOUBLURE B

PIECES: 3,7,8,9

45" (115CM) *
AS/TT



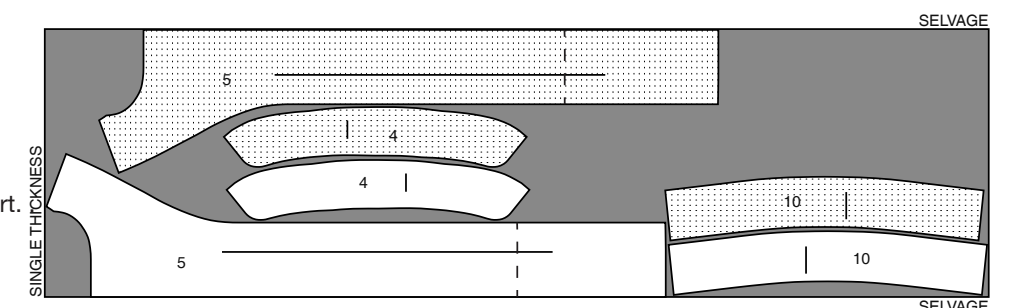
INTERFACING A,B / ENTOILAGE A,B

PIECES: 4,5,10

NOTE: Dashed line shown on pattern pieces in cutting layouts indicates cutting line for shorter length.

NOTE : La ligne pointillée dans les plans de coupe du patron indique la ligne de coupe pour le modèle le plus court.

20" LIGHTWEIGHT FUSIBLE
 51CM ENTOILAGE THERMOCOLLANT LÉGER
 AS/TT



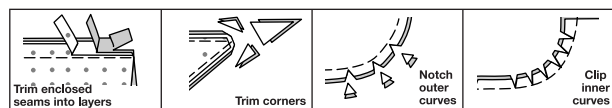
SEWING INFORMATION

⁵/₈" (1.5cm) SEAM ALLOWANCES ARE INCLUDED, (unless otherwise indicated)

ILLUSTRATION SHADING KEY

Right Side	Wrong Side	Interfacing	Lining	Underlining

Press as you sew. Press seams flat, then press open, unless otherwise instructed. Clip seam allowances, where necessary, so they lay flat.



GLOSSARY

Sewing terms appearing in **BOLD TYPE** in Sewing Instructions are explained below.

EASESTITCH - Stitch along seamline, using long machine stitches. Pull thread ends when adjusting to fit.

NOTE: For sleeve caps, make a second row of long machine stitches 1/4" (6mm) away in seam allowance, for more control.

SLIPSTITCH - Slide needle through a folded edge, then pick up a thread of underneath fabric.

STAYSTITCH - Stitch 1/8" (3mm) from seamline in seam allowance (usually 1/2" (13mm) from raw edge).

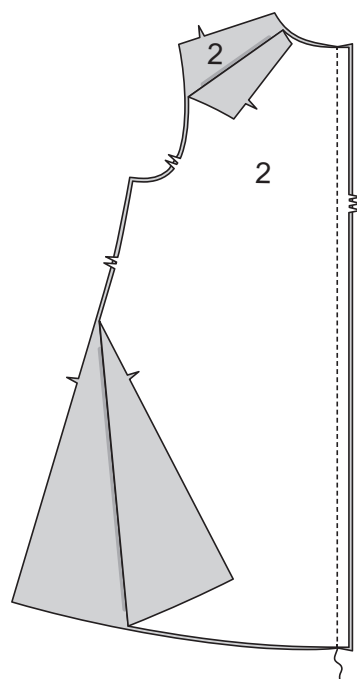
TOPSTITCH - On outside, stitch 1/4" (6mm) from edge, seam or previous stitching, using presser foot as guide, or stitch where indicated in instructions.

COAT A, B

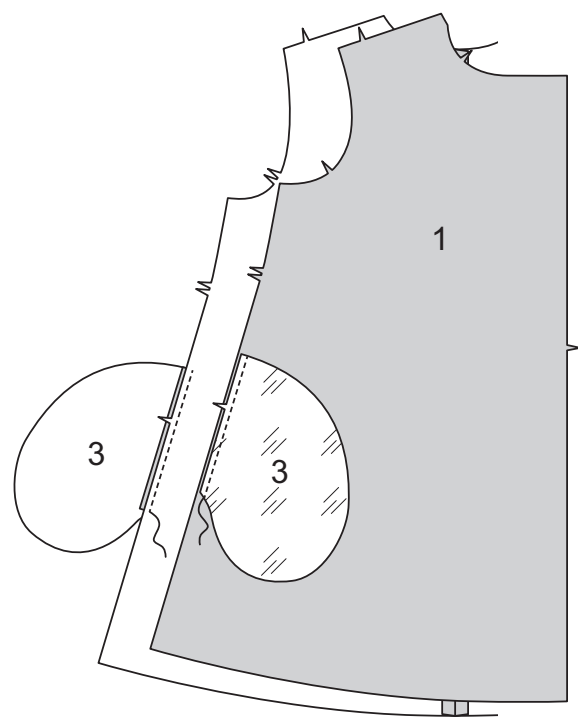
NOTE: Illustrated for **VIEW A**, unless otherwise indicated.

Front and Back

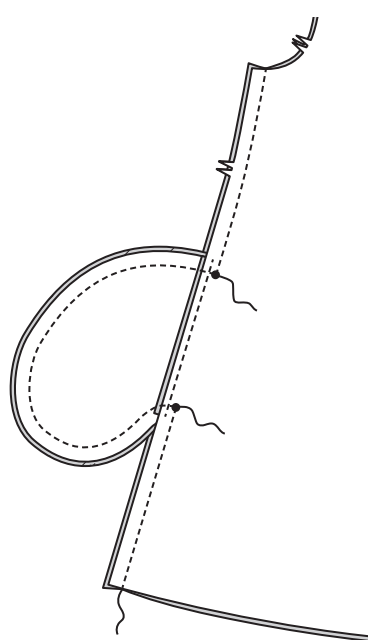
1. Stitch **BACK** (2) sections at center back seam.



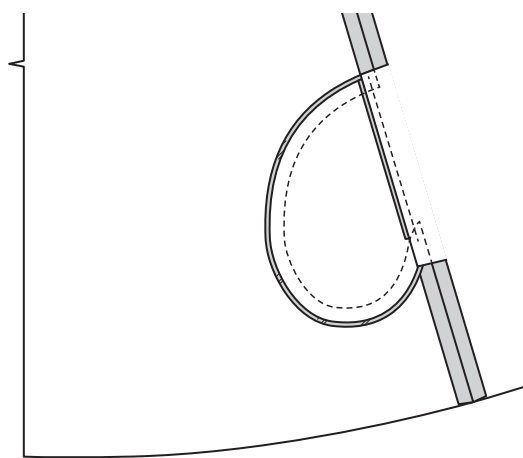
2. Stitch one **POCKET** (3) lining section to **FRONT** (1) and one fabric section to back at each side in 1/4"(6mm) seam. Press seams toward pockets.



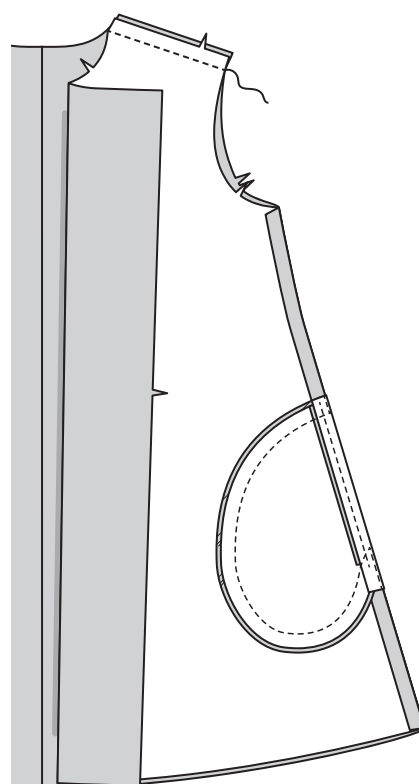
3. Stitch front and back together at sides, leaving open between large circles. Stitch pocket edges together to side seams.



4. Clip back seam allowances above and below pockets. Turn pockets toward front along seamlines; press.

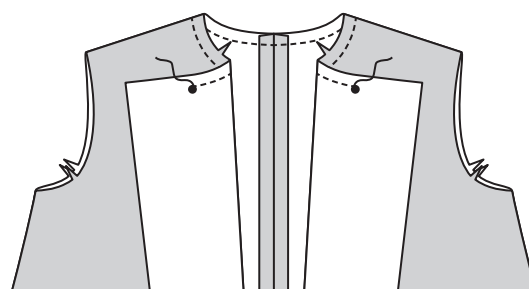


5. Stitch front and back at shoulders.

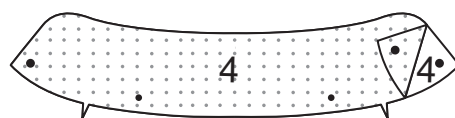


Collar

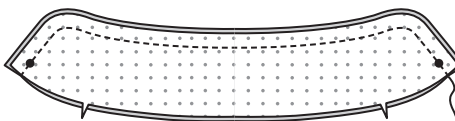
6. **STAYSTITCH** neck edge of coat between large circles.



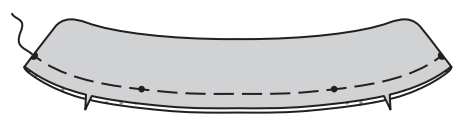
7. Fuse **INTERFACING** to wrong side of **COLLAR** (4) sections, following manufacturer's instructions.



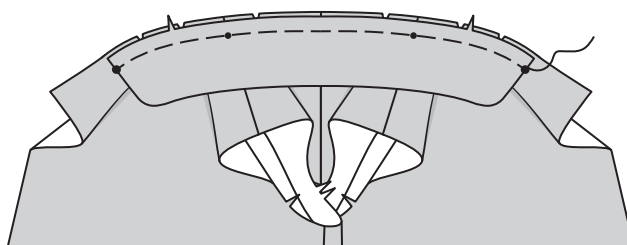
8. Stitch collar sections together, leaving notched edge open. Trim.



9. Turn. Press. Baste raw edges together.

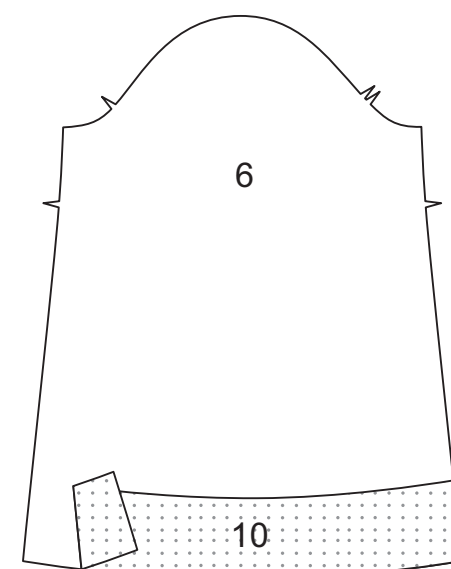


10. Pin collar to neck edge, clipping coat where necessary. Baste.

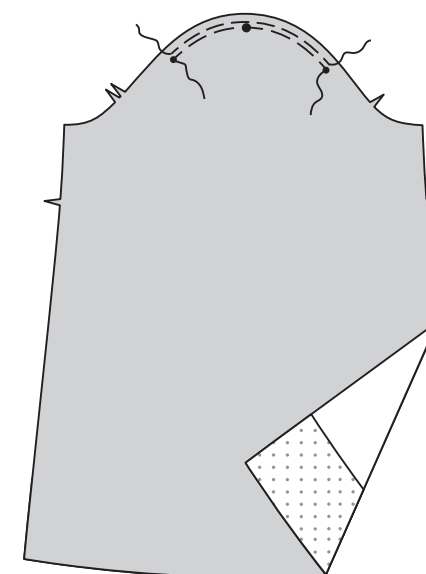


Sleeve

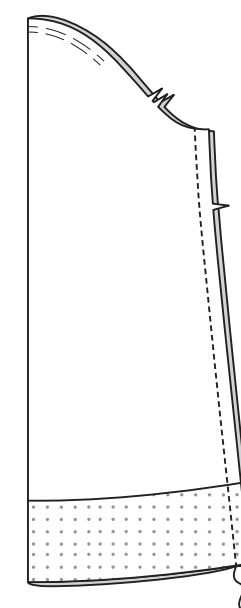
11. Fuse **SLEEVE INTERFACING** (10) to wrong side of **SLEEVE** (6) sections, following manufacturer's instructions.



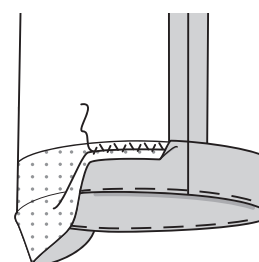
12. **EASESTITCH** upper edge of sleeve between small circles.



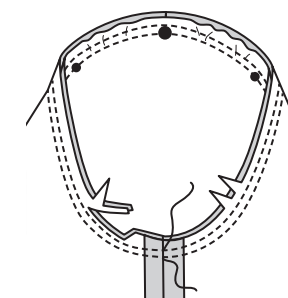
13. Stitch sleeve seam.



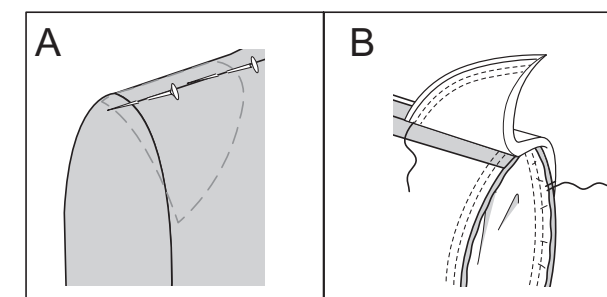
14. Turn up sleeve hem. Baste close to fold. Sew hem in place, easing in fullness if necessary. Press.



15. With right sides together, pin sleeve into armhole, placing center small circle at shoulder seam. Adjust ease; baste. Stitch. Stitch again 1/4"(6mm) away in seam allowance. Trim close to stitching. Press seam allowances flat. Turn seam toward sleeve.

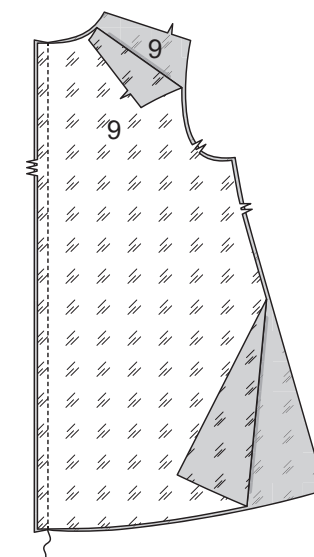


16. (A) Try on coat for shoulder pad placement. Pin pad to garment, extending outer edge about 5/8"(1.5cm) beyond armhole seam. (B) Sew pad to shoulder seam allowance; tack ends to armhole seam.

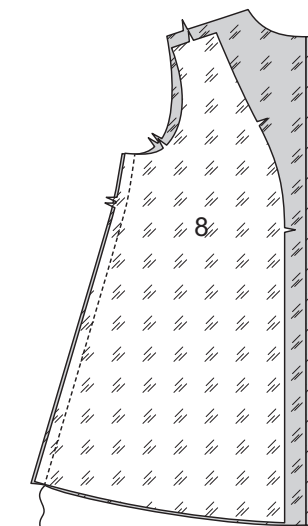


Lining

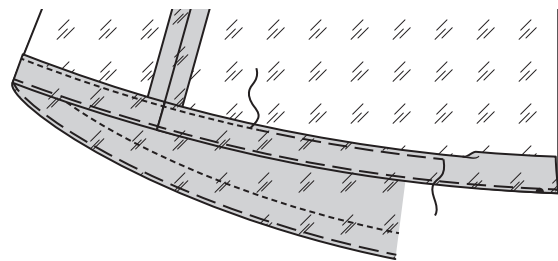
17. Stitch **BACK LINING** (9) sections at center back seam.



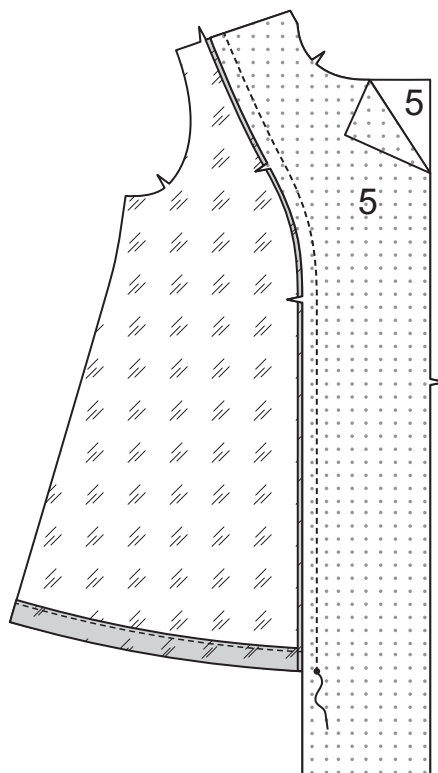
18. Pin **FRONT LINING** (8) to back lining at sides. Stitch.



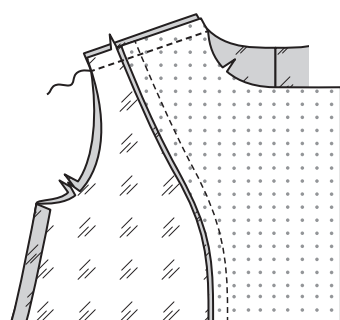
19. Turn up hem. Baste close to fold. Trim hem to an even width. Turn under 1/4" (6mm) on raw edge; press. Baste close to upper pressed edge.
TOPSTITCH hem in place along upper basting, as shown.



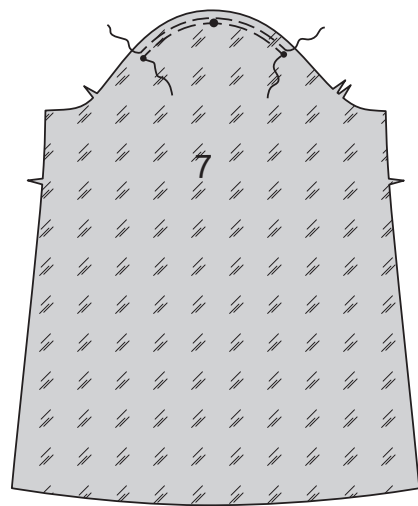
20. Fuse INTERFACING to wrong side of FRONT FACING (5) sections. Pin front facing to lining. Stitch to small circle. Press seam toward lining.



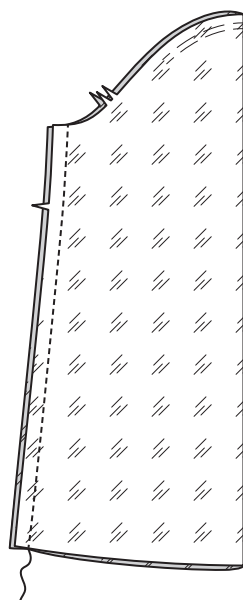
21. Stitch back lining to front facing/lining at shoulders.



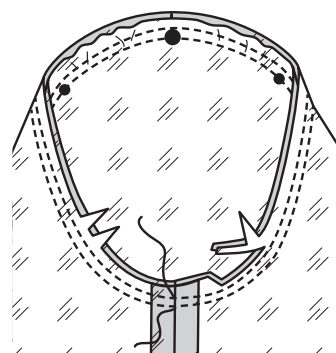
22. EASESTITCH upper edge of SLEEVE LINING (7) between small circles.



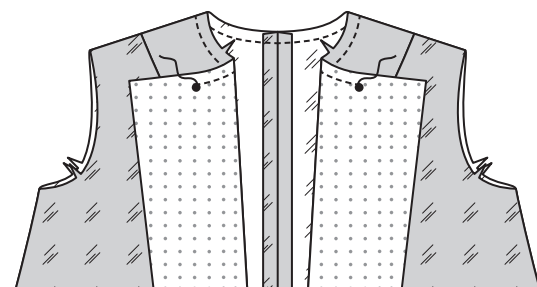
23. Stitch sleeve lining seam.



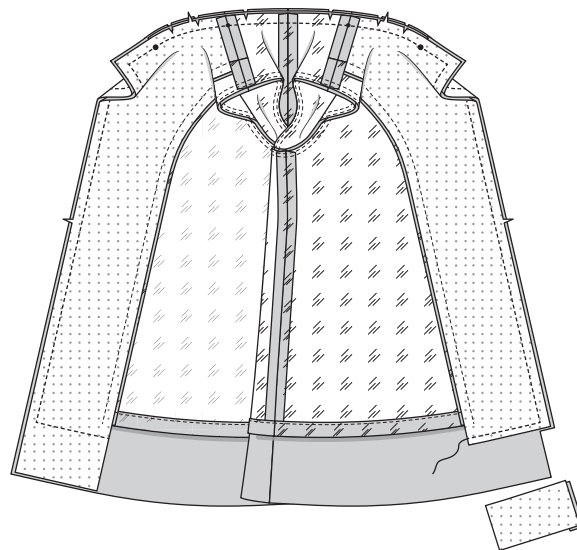
24. With right sides together, pin sleeve lining into armhole, placing center small circle at shoulder seam. Adjust ease; baste. Stitch. Stitch again 1/4" (6mm) away in seam allowance. Trim close to stitching. Press seam allowances flat. Turn seam toward sleeve lining.



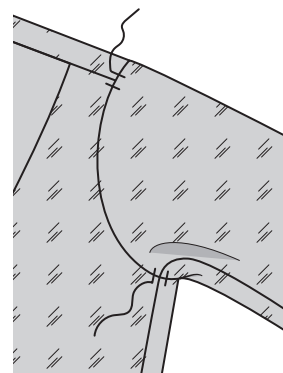
25. STAYSTITCH neck edge of facing/lining between large circles.



26. Pin facing/lining to coat. Stitch front opening and neck edges, clipping lining where necessary. Trim. Stitch across facing 3-1/2" (9cm) above lower edge. Trim, as shown. Turn facing/lining to inside, turning collar right side out; slip sleeve lining in place. Press.

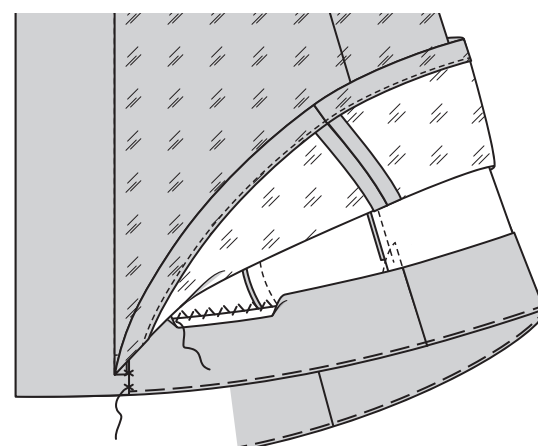


27. Tack sleeves at shoulders and underarms.

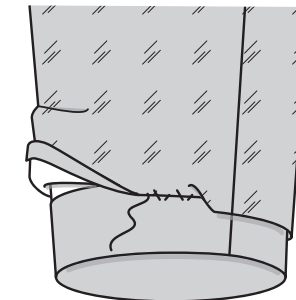


Finishing

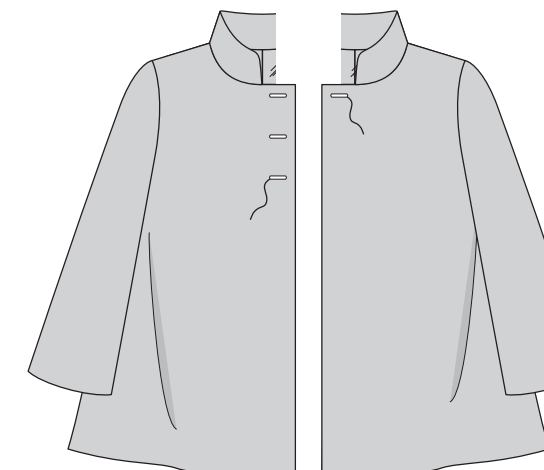
28. Turn up hem. Baste close to fold. Sew hem in place, easing in fullness if necessary. Press. Catchstitch facing to hem.



29. Turn in 5/8" (1.5cm) on lower edge of sleeve lining; place folded edge 5/8" (1.5cm) below raw edge of hem. **SLIPSTITCH** in place. **NOTE:** A pleat will form at lower edge for wearing ease.



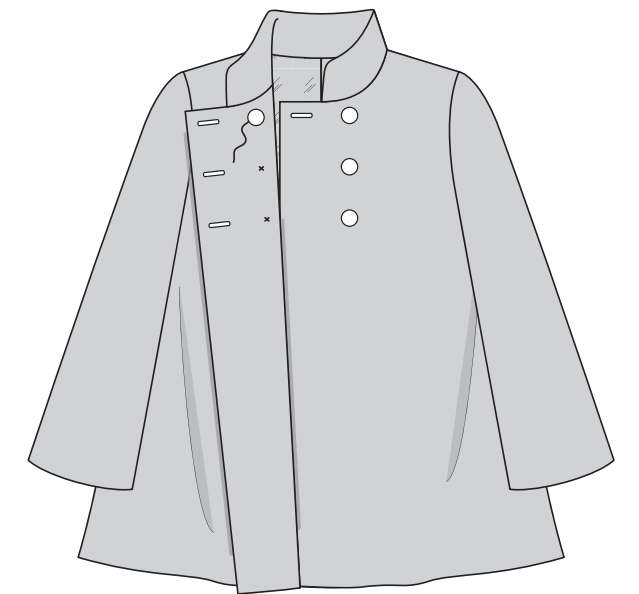
30. Make buttonholes in right front at markings and left front at upper marking, as shown.



31. On outside, sew three buttons to right and left front at markings. (For View B - Cover buttons, following manufacturer's instructions.)

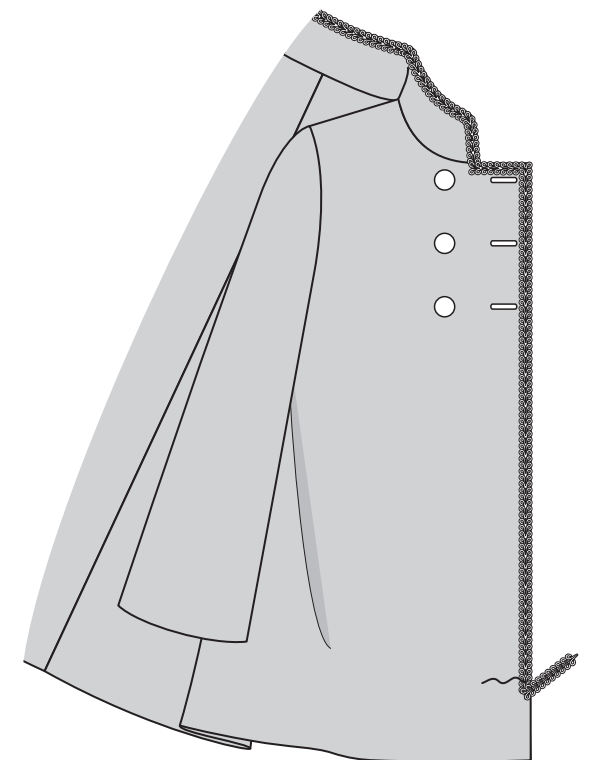


32. On inside, sew one flat button to right front, opposite top button.

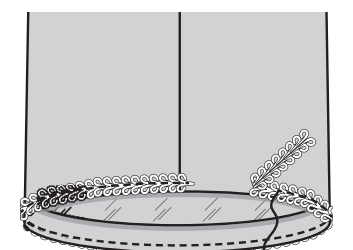


For View A:

33. On outside, pin trim to front opening, and collar edges of coat, having edges even, slightly stretching trim at outer curves, turning in ends at lower edges. Baste. Stitch along center of trim, as shown.



34. Pin trim to lower edge of sleeve, having edges even, turning in ends to meet at underarm seam. Baste. Stitch along center of trim, as shown.



FRANÇAIS

PLANS DE COUPE



Indique: pointe de poitrine, ligne de taille, de hanches et/ou avantbras. Ces mesures sont basées sur la circonférence du vêtement fini. (Mesures du corps + Aisance confort + Aisance mode) Ajuster le patron si nécessaire.

Les lignes épaisses sont les LIGNES DE COUPE, cependant, des rentrés de 1.5cm sont compris, sauf si indiqué différemment. Voir EXPLICATIONS DE COUTURE pour largeur spécifiée des rentrés.

Choisir le(s) plan(s) de coupe selon modèle/largeur du tissu/taille. Les plans de coupe indiquent la position approximative des pièces et peut légèrement varier selon la taille du patron.

Les plans de coupe sont établis pour tissu avec/sans sens. Pour tissu avec sens, pelucheux ou certains imprimés, utiliser un plan de coupe AVEC SENS.

ENDROIT DU PATRON	ENVERS DU PATRON	ENDROIT DU TISSU	ENVERS DU TISSU
-------------------	------------------	------------------	-----------------

S/T = SIZE(S)/TAILLE(S)
* = WITH NAP/AVEC SENS
S/L = SELVAGE(S)/LISIÈRE(S)
AS/TT = ALL SIZE(S)/TOUTES TAILLE(S)
** = WITHOUT NAP/SANS SENS
F/P = FOLD/PLIURE
CF/PT = CROSSWISE FOLD/PLIURE TRAME

Disposer le tissu selon le plan de coupe. Si ce dernier indique...

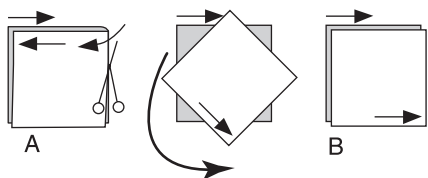
DROIT FIL—A placer sur le droit fil du tissu, parallèlement aux lisières ou au pli. Pour plan "avec sans," les flèches seront dirigées dans la même direction. (Pour fausse fourrure, placer la pointe de la flèche dans le sens descendant des poils.)

SIMPLE EPAISSEUR—Placer l'endroit sur le dessus. (Pour fausse fourrure, placer le tissu l'endroit dessous.)

DOUBLE EPAISSEUR

AVEC PLIURE—Placer endroit contre endroit.

* **SANS PLIURE**—Plier le tissu en deux sur la TRAME, endroit contre endroit. Couper à la pliure, de lisière à lisière (A). Placer les 2 épaisseurs dans le même sens du tissu, endroit contre endroit (B).



PLIURE—Placer la ligne du patron exactement sur la pliure **NE JAMAIS COUPER** sur cette ligne.

Si la pièce se présente ainsi...

• Couper d'abord les autres pièces, A réservant du tissu (A). Plier le tissu et couper la pièce sur la pliure, comme illustré (B).

★ Couper d'abord les autres pièces, réservant pour la pièce en question. Déplier le tissu et couper la pièce sur une seule épaisseur.

Couper régulièrement les pièces le long de la ligne de coupe indiquée pour la taille choisie, coupant les crans vers l'extérieur.

Marquer repères et lignes avant de retirer le patron. (Pour fausse fourrure, marquer sur l'envers du tissu.)

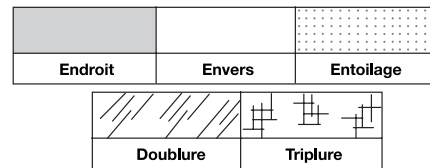
NOTE: Les parties encadrées avec des pointillées sur les plans de coupe (a! b! c!) représentent les pièces coupées d'après les mesures données.

EXPLICATIONS DE COUTURE

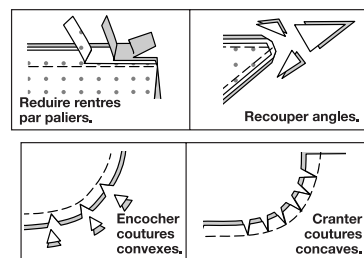
RENTRES DE COUTURE COMPRIS

Les rentrés sont tous de 1.5cm, sauf si indiqué différemment.

LEGENDE DES CROQUIS



Au fur et à mesure de l'assemblage, repasser les rentrés ensemble puis ouverts, sauf si contre indiqué. Pour aplatir les coutures, cranter les rentrés où nécessaire.



GLOSSAIRE

SOUTENIR - Piquer à grands points sur la ligne de couture. A l'assemblage, tirer les extrémités du fil canette et répartir l'ampleur.

NOTE: A la tête d'une manche, piquer à nouveau dans le rentré à 6mm et tirer les fils canette simultanément.

POINTS COULES - Glisser l'aiguille dans le bord plié et faire un point au-dessous dans le vêtement, ne prenant qu'un seul fil.

PIQURE DE SOUTIEN - Piquer dans le rentré à 3mm de la ligne de couture, soit à 12mm du bord non fini.

SURPIQUER - Utilisant le pied presseur comme guide, sur l'endroit, piquer à 6mm d'une couture ou d'une autre piqûre, ou surpiquer comme spécifié.

MANTEAU A, B

NOTE : Les croquis montrent le **Modèle A**, sauf indiqué différemment.

Devant et Dos

1. Piquer les pièces du DOS (2) sur la couture du milieu dos.
2. Piquer une pièce de doublure de la POCHE (3) sur le DEVANT (1) et une pièce de tissu sur le dos, sur chaque côté en couture de 6 mm. Presser les coutures vers les poches.
3. Piquer le devant et le dos ensemble sur les côtés, en laissant ouvert entre les grands cercles. Piquer les bords de la poche ensemble sur les coutures latérales.
4. Cranter les rentrés du dos au-dessus et au-dessous des poches. Retourner les poches vers le devant le long des lignes de couture ; presser.

5. Piquer le devant et le dos sur les épaules.

Col

6. Faire une **PIQURE DE SOUTIEN** sur le bord de l'encolure du manteau entre les grands cercles.

7. Faire adhérer l'ENTOILAGE sur l'envers des pièces du COL (4), en suivant la notice d'utilisation.

8. Piquer les pièces du col ensemble, en laissant le bord à encoche ouvert. Egaliser.

9. Retourner. Presser. Bâter les bords non finis ensemble.

10. Epingler le col sur le bord de l'encolure, en crantant le manteau si nécessaire. Bâter.

Manche

11. Faire adhérer l'ENTOILAGE DE MANCHE (10) sur l'envers des pièces de la MANCHE (6), en suivant la notice d'utilisation.

12. **SOUTENIR** le bord supérieur de la manche entre les petits cercles.

13. Piquer la couture de manche.

14. Relever l'ourlet de manche. Bâter près de la pliure. Coudre l'ourlet sur place, en répartissant l'ampleur si nécessaire. Presser.

15. Endroit contre endroit, épingler la manche sur l'emmanchure, en plaçant le petit cercle du milieu sur la couture d'épaule. Distribuer l'ampleur ; bâtir. Piquer, puis piquer à 6 mm du rentré. Egaliser près de la piqûre. Presser les rentrés ensemble. Retourner la couture vers la manche.

16. (A) Essayer le manteau pour l'emplacement de l'épaulette. Epingler l'épaulette sur le vêtement, le bord extérieur dépassant environ 1.5 cm au-delà de la couture d'emmanchure.

(B) Coudre l'épaulette sur le rentré de l'épaule ; bâtir les extrémités sur la couture d'emmanchure.

Doublure

17. Piquer les pièces de la DOUBLURE DOS (9) sur la couture du milieu dos.

18. Epingler la DOUBLURE DEVANT (8) et la doublure dos sur les côtés. Piquer.

19. Relevez l'ourlet. Bâter près de la pliure. Couper l'ourlet à une largeur uniforme. Rentrer 6 mm sur le bord non fini ; presser. Bâter près du bord supérieur pressé.

SURPIQUER l'ourlet sur place le long du bâti supérieur, comme illustré.

20. Faire adhérer l'ENTOILAGE sur l'envers des pièces de la PAREMENTURE DEVANT (5). Epingler la parementure devant sur la doublure. Piquer jusqu'au petit cercle Presser la couture vers la doublure.

21. Piquer la doublure dos et la parementure/doublure devant sur les épaules.

22. **SOUTENIR** le bord supérieur de la DOUBLURE DE MANCHE (7) entre les petits cercles.

23. Piquer la couture de la doublure de manche.

24. Endroit contre endroit, épingler la doublure de manche sur l'emmanchure, en plaçant le petit cercle du milieu sur la couture d'épaule. Distribuer l'ampleur ; bâtir. Piquer, puis piquer à 6 mm sur le rentré. Egaliser près de la piqûre. Presser les rentrés ensemble. Retourner la couture vers la doublure de manche.

25. Faire une **PIQURE DE SOUTIEN** sur le bord de l'encolure de la parementure/doublure entre les grands cercles.

26. Epingler la parementure/doublure sur le manteau. Piquer les bords de l'ouverture du devant et de l'encolure, en crantant la doublure si nécessaire. Egaliser. Piquer à travers la parementure à 9 cm au-dessus du bord inférieur. Egaliser, comme illustré.

Retourner la parementure/doublure vers l'intérieur, en retournant le col à l'endroit ; glisser la doublure de manche en place. Presser.

27. Bâter les manches sur les épaules et les dessous de bras.

Finition

28. Relever l'ourlet. Bâter près de la pliure. Coudre l'ourlet en place, en répartissant l'ampleur si nécessaire. Presser. Coudre aux points de chausson la parementure à l'ourlet.

29. Replier 1.5 cm sur le bord inférieur de la doublure de manche ; placer le bord plié à 1.5 cm au-dessous du bord non fini de l'ourlet. Coudre en place aux **POINTS COULÉS**. NOTE : Un pli d'aisance se formera au bord inférieur.

30. Faire les boutons sur les marques du devant droit et sur la marque supérieure du devant gauche, comme illustré.

31. Sur l'endroit, coudre trois boutons sur les marques du devant droit et gauche. (Pour le modèle B – recouvrir les boutons, en suivant la notice d'utilisation.)

32. Sur l'envers, coudre un bouton plat sur le devant droit, en face du bouton supérieur.

Pour le modèle A :

33. Sur l'endroit, épingler le galon sur l'ouverture du devant et sur les bords du col du manteau, ayant les bords au même niveau, en étirant légèrement le galon sur les courbes extérieures et en repliant les extrémités sur les bords inférieurs. Bâter. Piquer le long du milieu du galon, comme illustré.

34. Epingler le galon sur le bord inférieur de la manche, ayant les bords au même niveau, en repliant les extrémités de façon à les rejoindre sur la couture de dessous de bras. Bâter. Piquer le long du milieu du galon, comme illustré.