

STOFFSCHNITTEILE

⊕ Es zeigt Busenlinie, Taillenie, Hüfte und/oder Bizeps. Maße beziehen sich auf Umfang des fertigen Kleidungsstücks (Körpermaße + Bequemlichkeit des Kleidungsstücks + Bequemlichkeit des Designs). Passen Sie Schnittbogen wenn nötig an.

Die abgebildeten Linien sind **SCHNITTLINIEN**. Es SIND 1,5 cm **NAHTZUGABEN IM SCHNITTMUSTER BERÜCKSICHTIG**, sofern nicht anders angegeben. Sehen Sie die **NÄHANGABEN** für Nahtzugabe.

Der Packungsinhalt enthält Schnittteil(e) gemäß des Kleidungsstückes, der Stoffbreite und Größe. Die Zeichnungen zeigen die ungefähre Position im Schnittmuster; die Position kann je nach Schnittmustergröße variieren.

Der Packungsinhalt enthält Schnittteile für Stoffe „mit“ und „ohne Flor“. Für Stoffe mit Flor, Farbverläufe oder Muster mit Laufrichtung benutzen Sie das „WITH NAP“ (Strichrichtung) Schnittteil.

AUSSENSEITE DES SCHNITTBOGENS	INNENSEITE DES SCHNITTBOGENS	STOFFAUSSENSEITE	STOFFINNENSEITE
-------------------------------	------------------------------	------------------	-----------------

G = GRÖSSE
AG = ALLE GRÖSSEN
* = MIT UMBRUCH
** = OHNE UMBRUCH
SELVAGE(S) = WEBKANTE(N)
FOLD = STOFFBRUCH
SINGLE THICKNESS = EINLAGIG
DOUBLE THICKNESS = ZWEILAGIG
CROSSWISE FOLD = QUERLIEGENDER STOFFBRUCH

Setzen Sie den Stoff an, wie angezeigt. Wenn das Schnittteil zeigt...

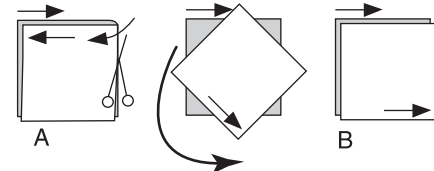
FADENLAUF—Setzen Sie den Fadenlauf parallel zur Webkante oder zum Stoffbruch. Auf den „WITH NAP“ Zeichnungen müssen die Pfeile in die gleiche Richtung zeigen. (Auf Pelzen müssen die Pfeile in die Richtung des Flors zeigen.)

EINLAGIG—Stoff mit rechter Seite nach oben legen. (Für Pelze legen Sie die Haarseite nach unten.)

ZWEILAGIG

MIT STOFFBRUCH—Schlagen Sie den Stoff rechts auf rechts um.

* **OHNE STOFFBRUCH**—Schlagen Sie den Stoff quer rechts auf rechts um. Schlagen Sie den Stoffbruch von Webkante zur Webkante (A). Rechts auf rechts schlagen Sie die obere Lage ganz herum, so dass der Flor in die gleiche Richtung wie die untere Lage läuft.



STOFFBRUCH—Setzen Sie die angezeigte Kante genau am Stoffbruch an. Schneiden Sie **NICHT** auf dieser Linie.

Wenn der Schnittbogen so aussieht..

• Schneiden Sie alle anderen Teile zuerst und lassen Sie genügend Stoff übrig um dieses Teil auszuschneiden (A). Schlagen Sie den Stoff um und schneiden Sie das Teil auf Umbruch wie abgebildet (B).



★ Schneiden Sie das Teil nur einmal. Schneiden Sie die anderen Teile zuerst und lassen Sie genügend Stoff übrig um dieses Teil auszuschneiden. Schlagen Sie hierzu den Stoff auf und schneiden Sie nur eine Lage.

Schneiden Sie alle Stücke entlang der Schnittlinie für die benötigte Größe aus. Auch die Kerben sind einzuschneiden.

Übertragen Sie alle Markierungen und Bearbeitungslinien, bevor Sie Schnittbogen entfernen. (Pelzhaar, übertragen Sie Markierungen auf die Innenseite.)

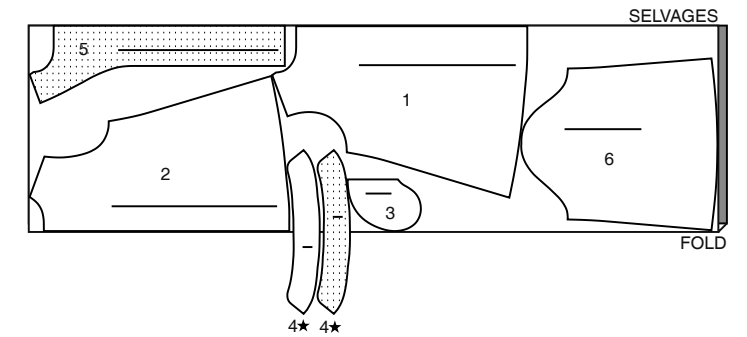
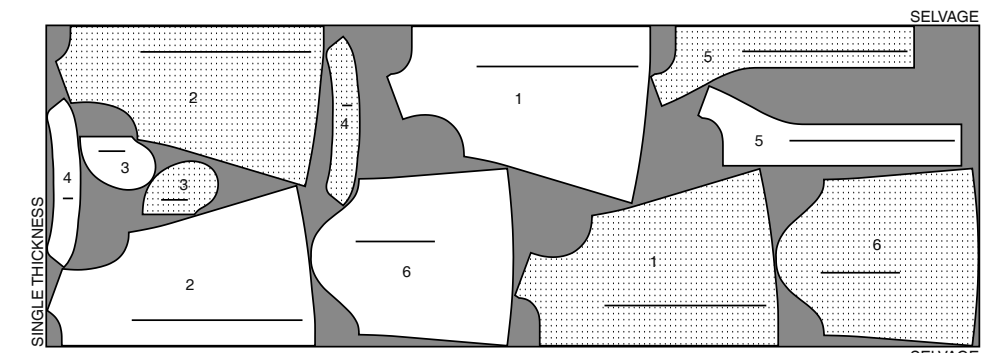
HINWEIS: Gestrichelte Linie (a! b! c!) im Schnittmuster stehen für die entsprechenden Größen.

MANTEL A

SCHNITT-TEILE: 1,2,3,4,5,6

45" (115CM) *
AG

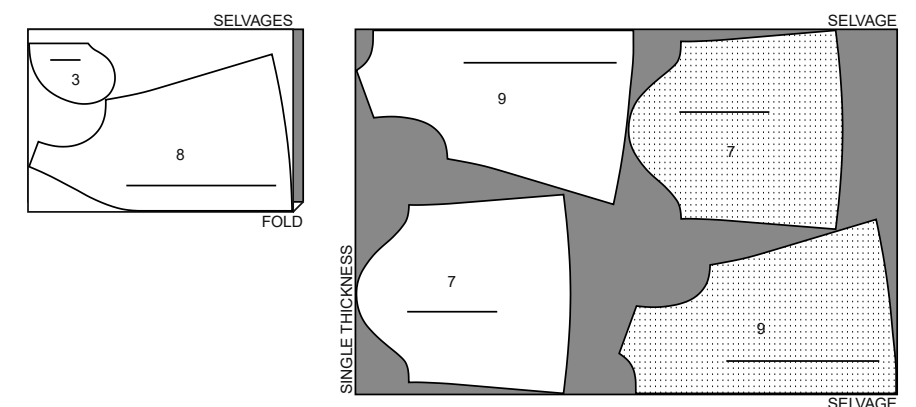
60" (150CM) *
AG



FUTTER A

SCHNITT-TEILE: 3,7,8,9

45" (115CM) *
AG



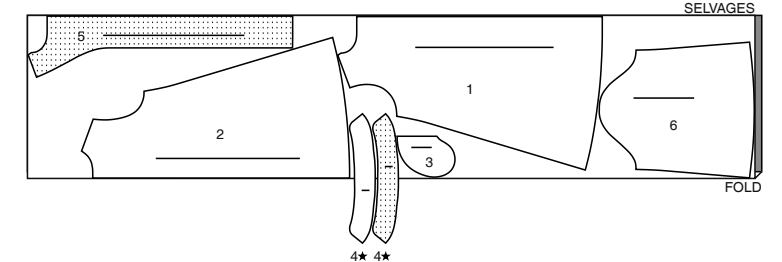
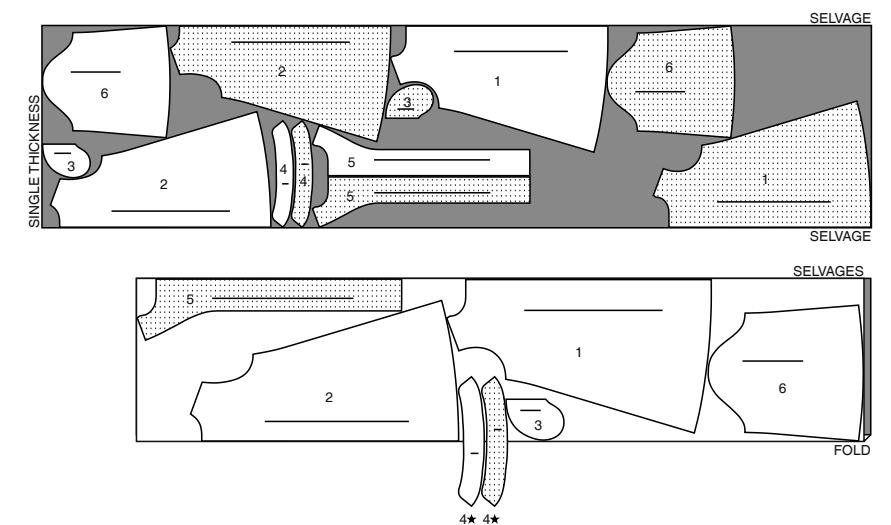
MANTEL B

SCHNITT-TEILE: 1,2,3,4,5,6

HINWEIS: Den Reststoff zum Überziehen der Knöpfe verwenden.

45" (115CM) *
AG

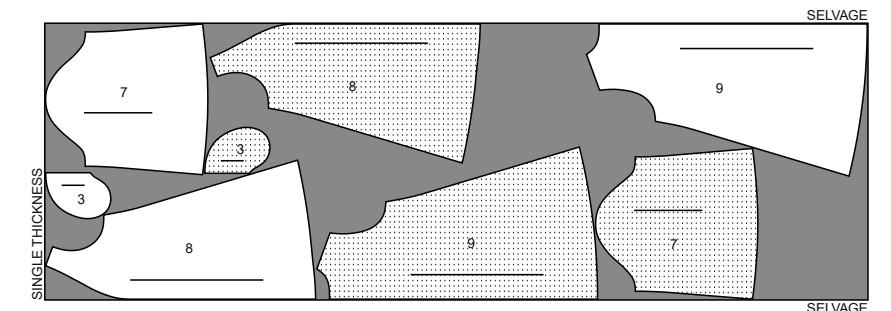
60" (150CM) *
AG



FUTTER B

SCHNITT-TEILE: 3,7,8,9

45" (115CM) *
AG

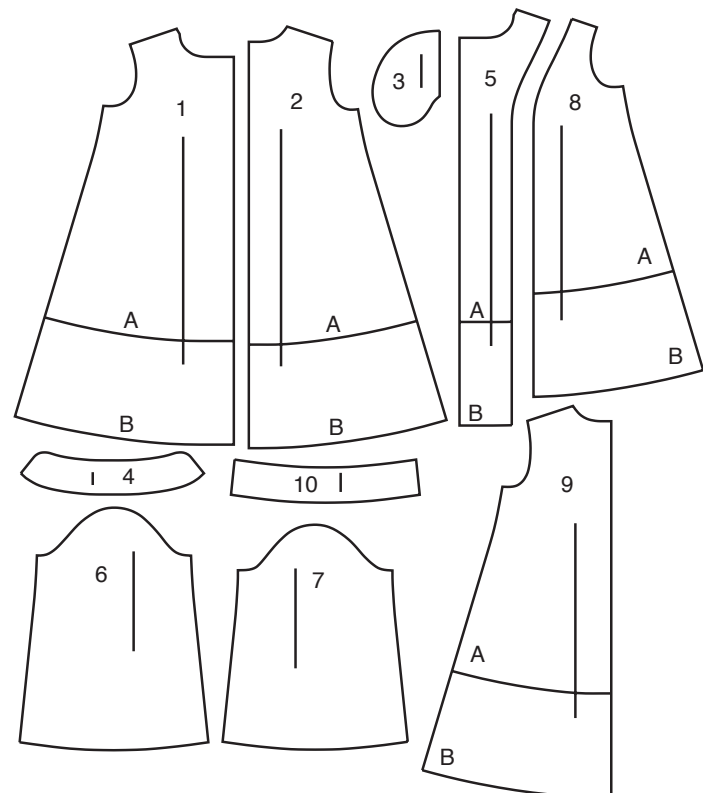
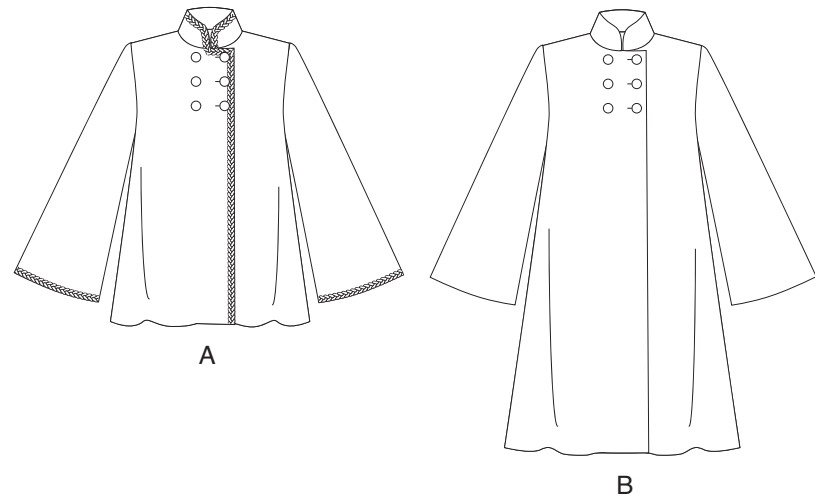
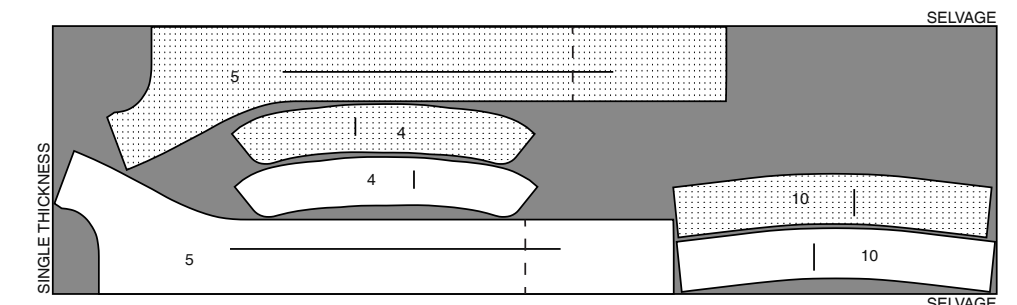


EINLAGE A,B

SCHNITT-TEILE: 4,5,10

HINWEIS: Gestrichelte Linien in den Schnitt-Teilen in den Zuschneide-Layouts zeigen die Schnittlinie für die kürzere Länge.

20" (51CM)
AG



- 1 VORDERTEIL
- 2 RÜCKENTEIL
- 3 TASCHE
- 4 KRAGEN
- 5 VORDERER BELEG
- 6 ÄRMEL
- 7 ÄRMELFUTTER
- 8 VORDERES FUTTER
- 9 RÜCKWÄRTIGES FUTTER
- 10 ÄRMELEINLAGE

KÖRPERGRÖSSEN

MISSES

Größe	6	8	10	12	14	16	18	20	22	24
Oberweite	78	80	83	87	92	97	102	107	112	117
Taille	58	61	64	67	71	76	81	87	94	97
Hüfte	83	85	88	92	97	102	107	112	117	122
Rücken - Hals zu Taille	39.5	40	40.5	41.5	42	42.5	43	44	44.5	45

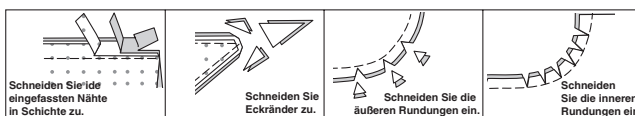
NÄHANLEITUNGEN

Es SIND 1.5 cm NAHTZUGABEN IM SCHNITTMUSTER BERÜCKSICHTIGT (sofern nicht anders angegeben).

ZEICHENERKLÄRUNG DES STOFFS

Außenseite	Innenseite	Einlage	Futter	Innenfutter

Bügeln Sie während des Nähens. Bügeln Sie Nähte glatt, dann auseinander, sofern nicht anders angegeben. Schneiden Sie die Nahtzugaben wo nötig ein, damit sie glatt liegen.



GLOSSAR

FETT GEDRUCKTE Nähworte der Nähanleitungen werden weiter unten erklärt.

EINHALTEN - Entlang der Nahtlinie mit langem Geradstich der Maschine nähen. Die Fadenenden so stark anziehen, dass die Längen der beiden Stoffstücke übereinstimmen.

HINWEIS: Für Armkugeln eine zweite Reihe Einhaltfäden mit 6 mm Abstand auf der Nahtzugabe für mehr Kontrolle arbeiten.

SAUMSTICH - Die Nadel durch die Bruchkante ziehen, dann einen Faden auf der Unterseite fassen.

STÜTZNAHT - Mit 3 mm Abstand von der Nahtlinie (normalerweise 13 mm von der Schnittkante entfernt) steppen.

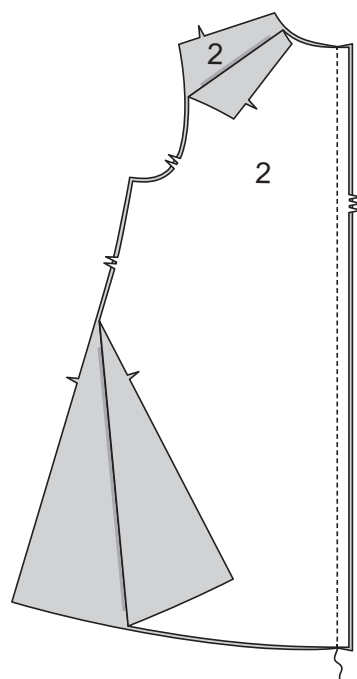
ABSTEPHEN - Auf der Außenseite mit 6 mm Abstand zur Kante, Naht oder der vorherigen Naht steppen, hierfür den Nähfuß an Markierungslinie verwenden, oder in dem in der Anleitung angegebenen Abstand steppen.

MANTEL A, B

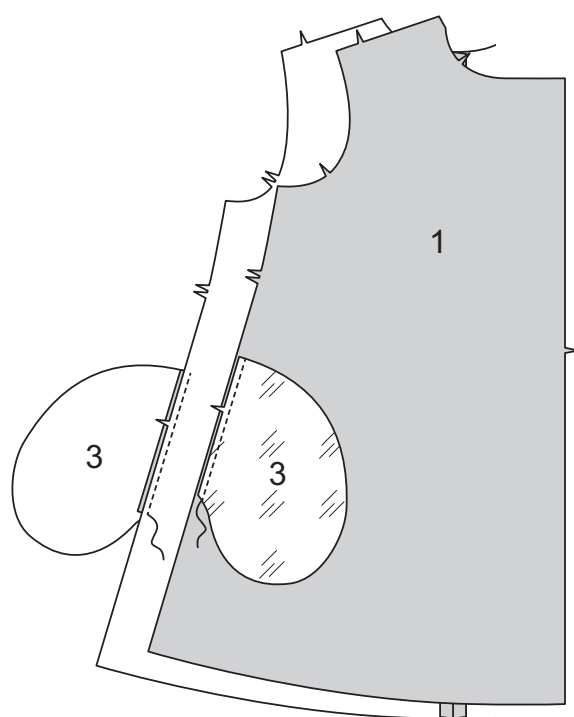
HINWEIS: Modell A ist illustriert, wenn nicht anders angegeben.

Vorder- und Rückenteil

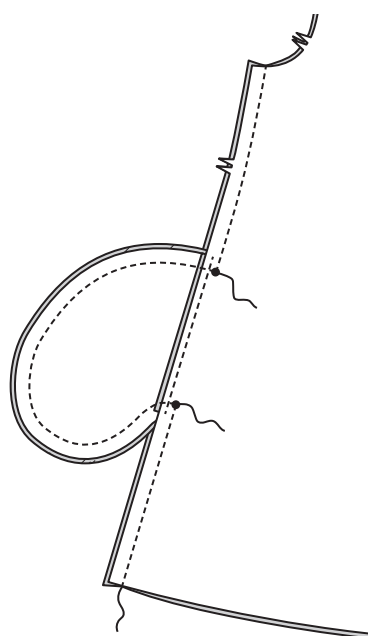
1. Das RÜCKENTEIL (2) entlang der rückwärtigen Mittelnaht aufeinander steppen.



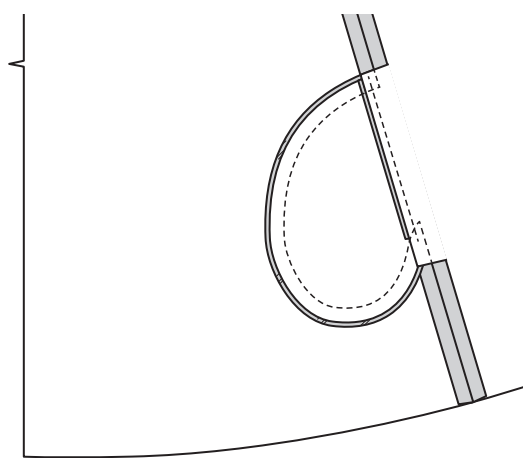
2. Je eine TASCHE (3) aus Futterstoff auf das VORDERTEIL (1) und je eine Tasche aus Oberstoff auf das Rückenteil entlang der Seiten mit 6 mm Nahtzugabe aufsteppen. Nahtzugaben in die Taschen bügeln.



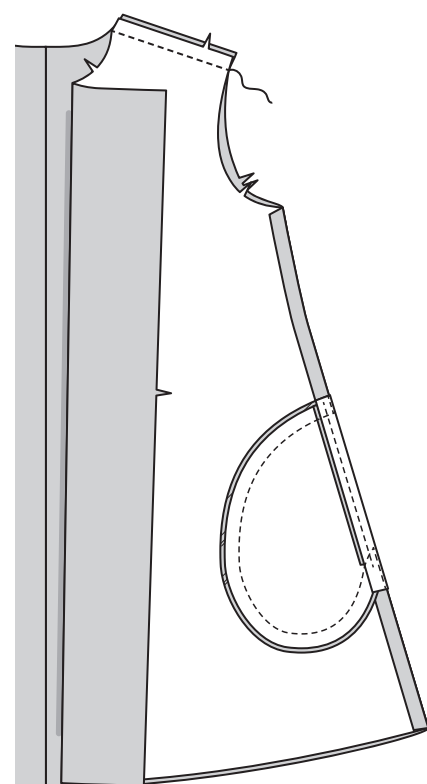
3. Die Seitennaht schließen, dabei nicht zwischen den großen Punkten steppen. Die Taschenkanten aufeinander steppen.



4. Rückwärtige Nahtzugaben ober- und unterhalb der Taschen einschneiden. Taschen entlang der Nahtlinien ins Vorderteil legen; bügeln.

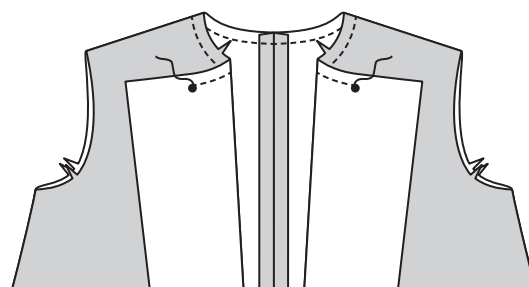


5. Die Schulternähte schließen.



Kragen

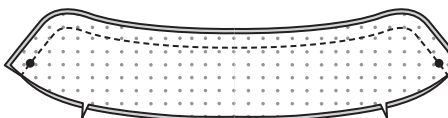
6. Die Ausschnittkante des Mantels zwischen den großen Punkten mit einer **STÜTZNAHT** stabilisieren.



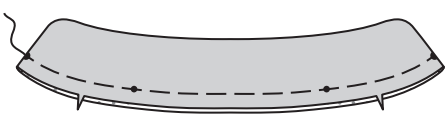
7. Die EINLAGE auf die linke Seite des KRAGENS (4) gemäß Packungsanleitung aufbügeln.



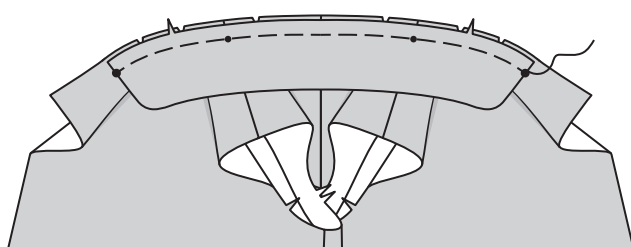
8. Die Kragenteile aufeinander steppen, dabei die Kante mit Passzeichen offen lassen. Zurückschneiden.



9. Wenden. Bügeln. Die Schnittkanten aufeinander heften.

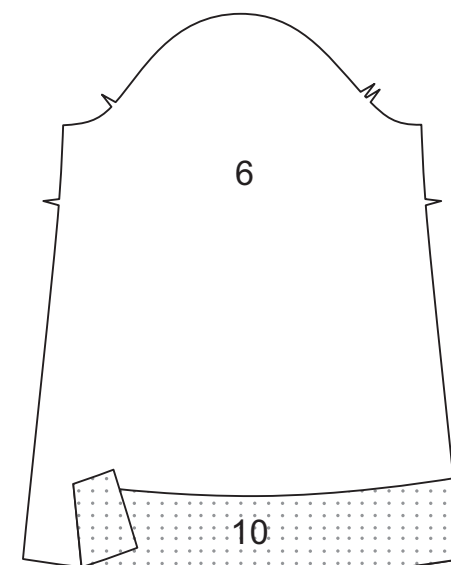


10. Den Kragen auf die Ausschnittkante aufstecken, den Mantel, wo nötig, einschneiden. Heften.

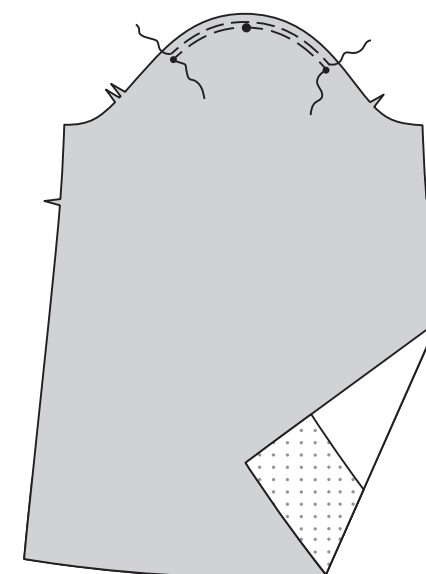


Ärmel

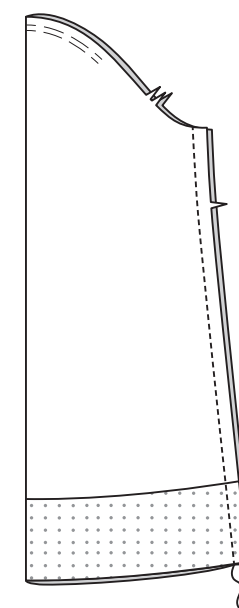
11. Die ÄRMEL-EINLAGE (10) auf die linke Seite des ÄRMELS (6) gemäß Packungsanleitung aufbügeln.



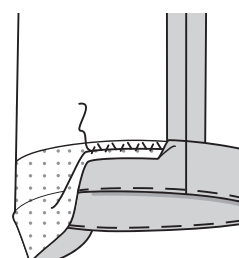
12. Die Oberkante des Ärmels zwischen den kleinen Punkten **EINHALTEN**.



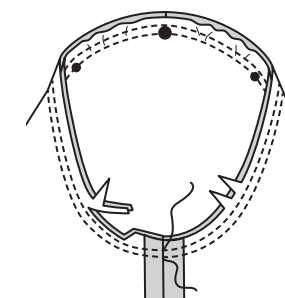
13. Die Ärmelnaht schließen.



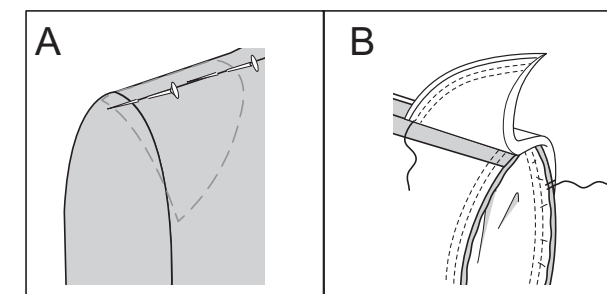
14. Ärmelsaumzugaben einschlagen. Knappkantig zur Bruchkante heften. Saum annähen, die Mehrweite, wo nötig, einhalten. Bügeln.



15. Rechts auf rechts den Ärmel einsetzen, den mittleren kleinen Punkt auf die Schulternaht auflegen. Mehrweite gleichmäßig verteilen; heften. Steppen. Nochmals mit 6 mm Abstand auf der Nahtzugabe steppen. Knappkantig zur Naht zurückschneiden. Nahtzugaben flachbügeln und in den Ärmel bügeln.

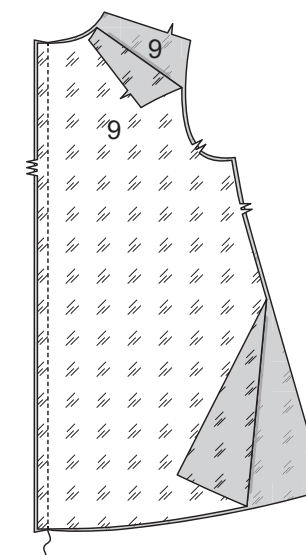


16. (A) Mantel für die Schulterpolster-Position anprobieren. Schulterpolster aufstecken, die Außenkante steht etwa 1,5 cm über die Armausschnittnaht über. (B) Schulterpolster auf die Schulter-Nahtzugabe aufnähen; die Enden an der Armausschnittnaht punktuell annähen.

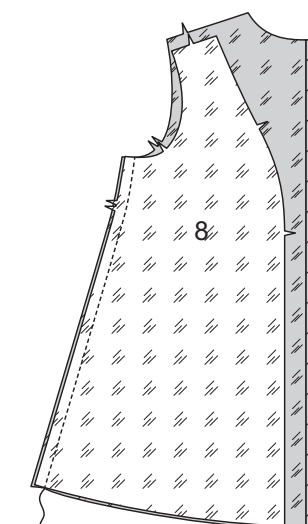


Futter

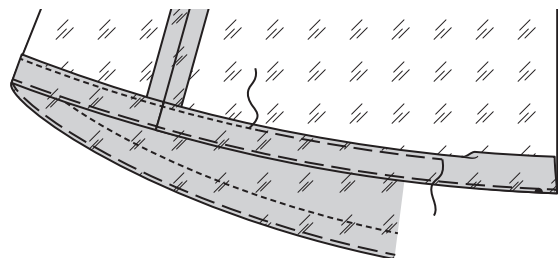
17. Das RÜCKWÄRTIGE FUTTER (9) entlang der rückwärtigen Mitte aufeinander steppen.



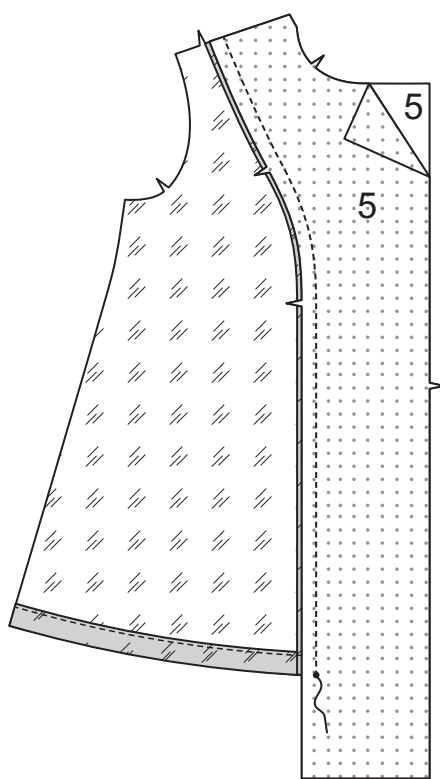
18. Das VORDERE FUTTER (8) entlang der Seiten auf das rückwärtige Futter aufstecken. Steppen.



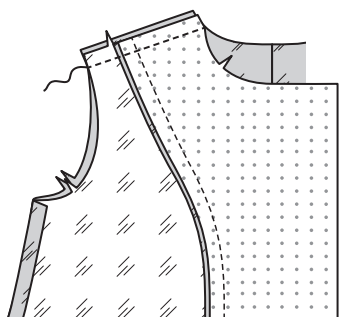
19. Saumzugaben einschlagen. Knappkantig zur Bruchkante heften. Saumzugabe auf eine gleichmäßige Breite zurückschneiden. Die Schnittkante 6 mm einschlagen; bügeln. Knappkantig zur oberen umgebügelt Kante heften. Den Saum entlang der oberen Hefnaht wie gezeigt **ABSTEPHEN**.



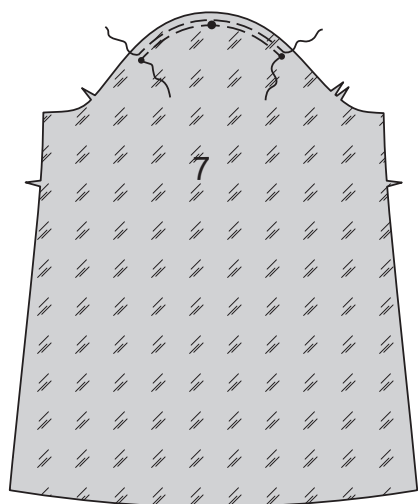
20. Die EINLAGE auf die linke Seite des VORDEREN BELEGS (5) aufbügeln. Vorderen Beleg auf das Futter aufstecken. Bis zum kleinen Punkt steppen. Nahtzugaben in das Futter bügeln.



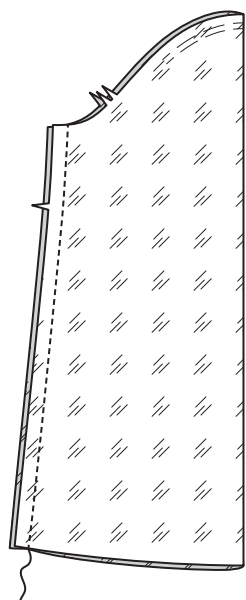
21. Die Schulternähte am Futter/Beleg schließen.



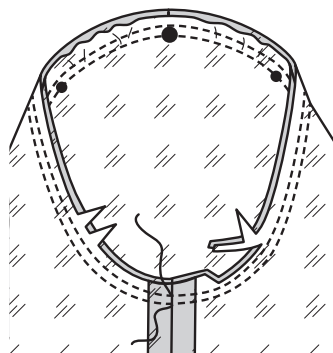
22. Die Oberkante des ÄRMELFUTTERS (7) zwischen den kleinen Punkten **EINHALTEN**.



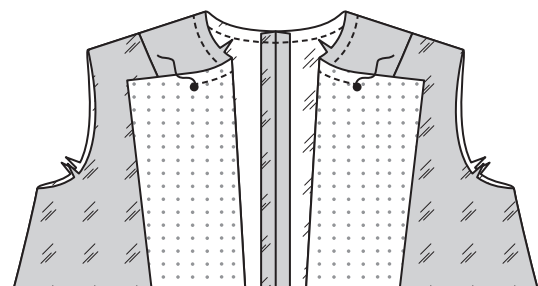
23. Die Naht im Ärmelfutter schließen.



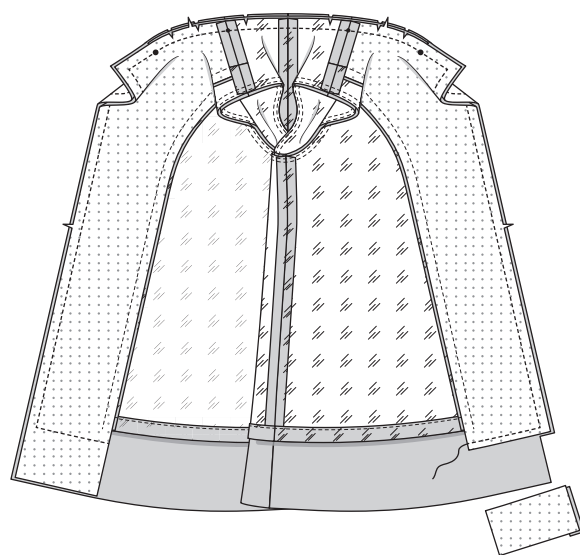
24. Rechts auf rechts das Ärmelfutter einsetzen, der mittlere kleine Punkt trifft auf die Schulternäht. Mehrweite gleichmäßig verteilen; heften. Steppen. Nochmals mit 6 mm Abstand auf der Nahtzugabe steppen. Knappkantig zur Naht zurückschneiden. Nahtzugaben flachbügeln und in das Ärmelfutter bügeln.



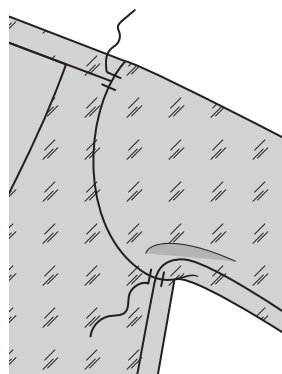
25. Die Ausschnittkante des Futters/Belegs zwischen den großen Punkten mit einer **STÜTZNAHT** stabilisieren.



26. Beleg/Futter auf den Mantel aufstecken. Die Vorder- und Ausschnittkanten steppen, das Futter, wo nötig, einschneiden. Zurückschneiden. Entlang des Belegs mit 9 cm Abstand oberhalb der Unterkante steppen. Wie gezeigt zurückschneiden. Beleg mit Futter nach innen legen, den Kragen auf rechts wenden; Ärmelfutter in Position legen. Bügeln.

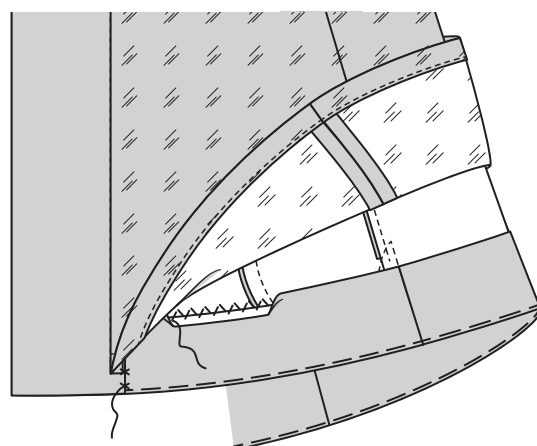


27. Ärmel an den Schultern und Unterarmen punktuell annähen.

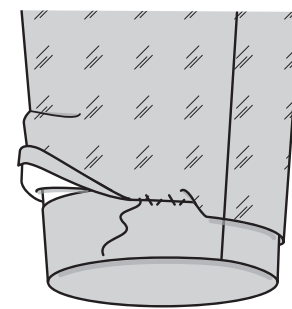


Fertigstellen

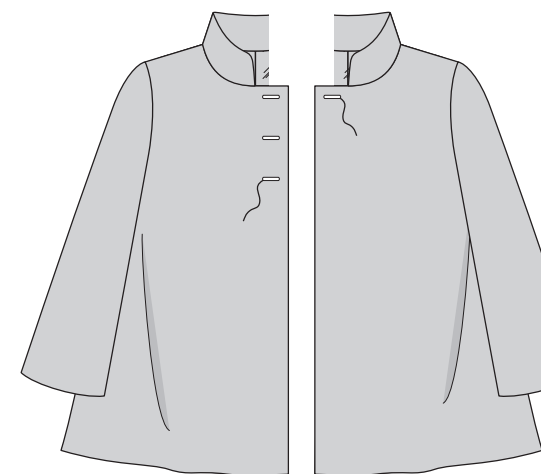
28. Saumzugaben einschlagen. Knappkantig zur Bruchkante heften. Saum annähen, die Mehrweite einhalten. Bügeln. Den Beleg am Saum mit Hexenstich annähen.



29. 1,5 cm Zugabe an der Unterkante des Ärmelfutters einschlagen; die Bruchkante 1,5 cm unterhalb der Schnittkante am Saum auflegen. Mit **SAUMSTICH** annähen. **HINWEIS:** Eine Bewegungsfalte hat sich gebildet.



30. Knopflöcher im rechten Vorderteil an den Markierungen und am linken Vorderteil an der oberen Markierung wie gezeigt arbeiten.



31. Von außen drei Knöpfe auf das rechte und linke Vorderteil an den Markierungen annähen. (Für Modell B – die Knöpfe gemäß Packungsanleitung überziehen.)

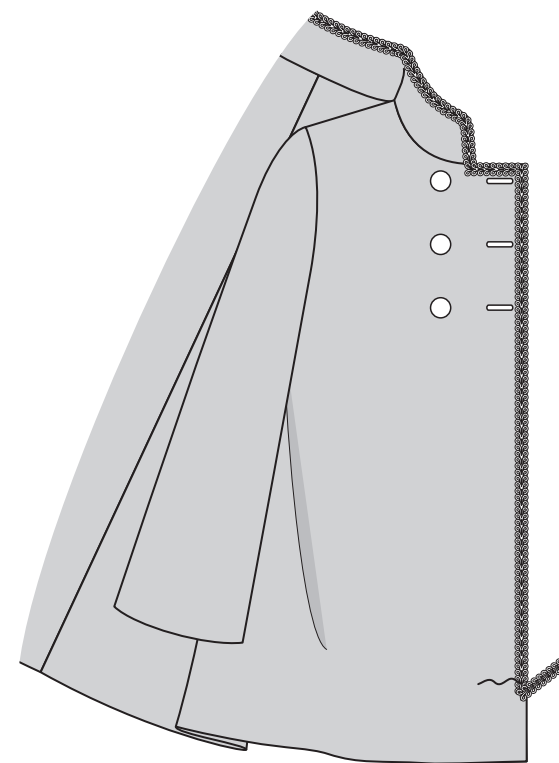


32. Von innen einen flachen Knopf auf das rechte Vorderteil gegenüber des oberen Knopfes annähen.



Für Modell A:

33. Von außen die Borte auf die Vorder- und Kragenkanten des Mantels aufstecken, die Kanten sind bündig, die Borte an den Außenkurven leicht dehnen, die Enden an den Unterkanten einschlagen. Heften. Mittig auf der Borte wie gezeigt steppen.



34. Borte auf die Unterkante des Ärmels aufstecken, die Kanten sind bündig, die Enden so einschlagen, dass sie sich an der Unterarmnaht treffen. Heften. Mittig auf der Borte wie gezeigt steppen.

