

FABRIC CUTTING LAYOUTS

⊕ Indicates Bustline, Waistline, Hipline and/or Biceps. Measurements refer to circumference of Finished Garment (Body Measurement + Wearing Ease + Design Ease). Adjust Pattern if necessary.

Lines shown are CUTTING LINES, however, 5/8" (1.5cm) SEAM ALLOWANCES ARE INCLUDED, unless otherwise indicated. See SEWING INFORMATION for seam allowance.

Find layout(s) by Garment/View, Fabric Width and Size. Layouts show approximate position of pattern pieces; position may vary slightly according to your pattern size.

All layouts are for with or without nap unless specified. For fabrics with nap, pile, shading or one-way design, use WITH NAP layout.

| | | | |
|-----------------------|-----------------------|----------------------|----------------------|
| RIGHT SIDE OF PATTERN | WRONG SIDE OF PATTERN | RIGHT SIDE OF FABRIC | WRONG SIDE OF FABRIC |
|-----------------------|-----------------------|----------------------|----------------------|

S/T = SIZE(S)/TAILLE(S)
 * = WITH NAP/AVEC SENS
 S/L = SELVAGE(S)/LISIÈRE(S)
 AS/TT = ALL SIZE(S)/TOUTES TAILLE(S)
 ** = WITHOUT NAP/SANS SENS
 F/P = FOLD/PLIURE
 CF/PT = CROSSWISE FOLD/PLIURE TRAME

Position fabric as indicated on layout. If layout shows...

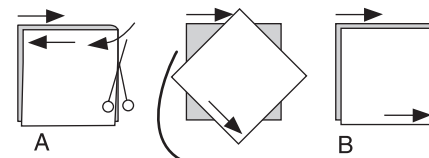
GRAINLINE—Place on straight grain of fabric, keeping line parallel to selvage or fold. ON "with nap" layout arrows should point in the same directions. (On Fur Pile fabrics, arrows point in direction of pile.)

SINGLE THICKNESS—Place fabric right side up. (For Fur Pile fabrics, place pile side down.)

DOUBLE THICKNESS

WITH FOLD—Fold fabric right sides together.

* WITHOUT FOLD—With right sides together, fold fabric CROSSWISE. Cut fold from selvage to selvage (A). Keeping right sides together, turn upper layer completely around so nap runs in the same direction as lower layer.



FOLD—Place edge indicated exactly along fold of fabric. NEVER cut on this line.

When pattern piece is shown like this...

• Cut other pieces first, allowing enough fabric to cut this piece (A). Fold fabric and cut piece on fold, as shown (B).

★ Cut piece only once. Cut other pieces first, allowing enough fabric to cut this piece. Open fabric; cut piece on single layer.

Cut out all pieces along cutting line indicated for desired size using long, even scissor strokes, cutting notches outward.

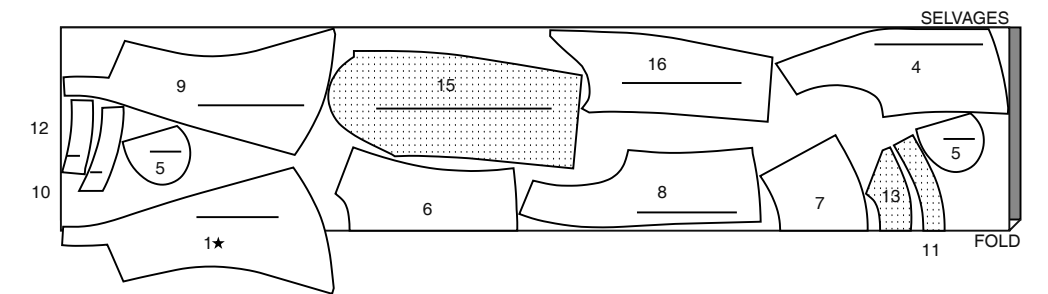
Transfer all markings and lines of construction before removing pattern tissue. (Fur Pile fabrics, transfer markings to wrong side.)

NOTE: Broken-line boxes (a! b! c!) in layouts represent pieces cut by measurements provided.

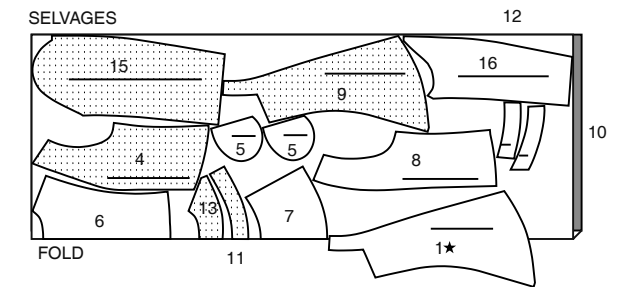
JACKET / VESTE

PIECES 1,4,5,6,7,8,9,10,11,12,13,15,16

45" (115CM)*
 AS/TT



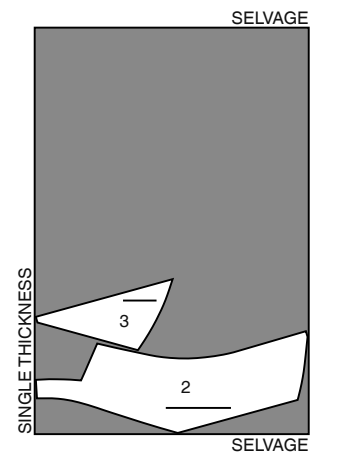
60" (150CM)*
 AS/TT



CONTRAST / CONTRASTE

PIECES: 2,3

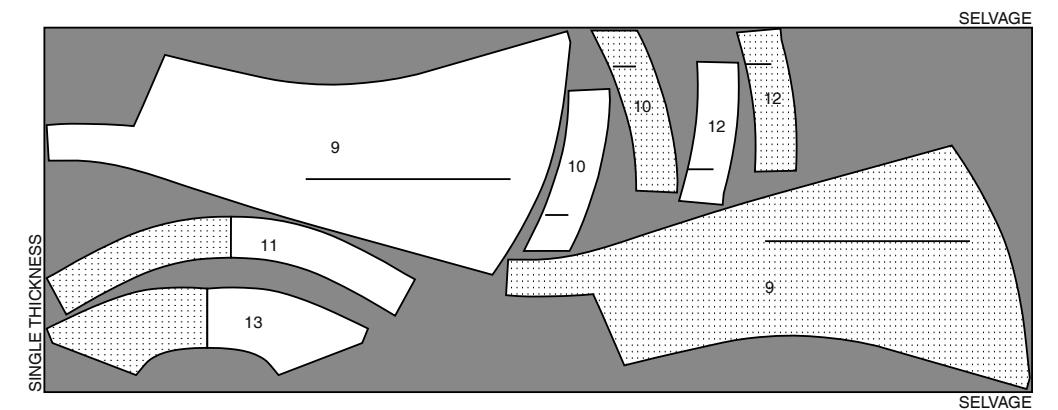
45",60" (115CM,150CM)*
 AS/TT



INTERFACING / ENTOILAGE

PIECES: 9,10,11,12,13

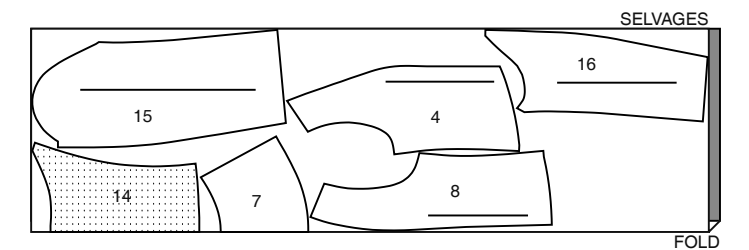
20" (51CM)
 AS/TT



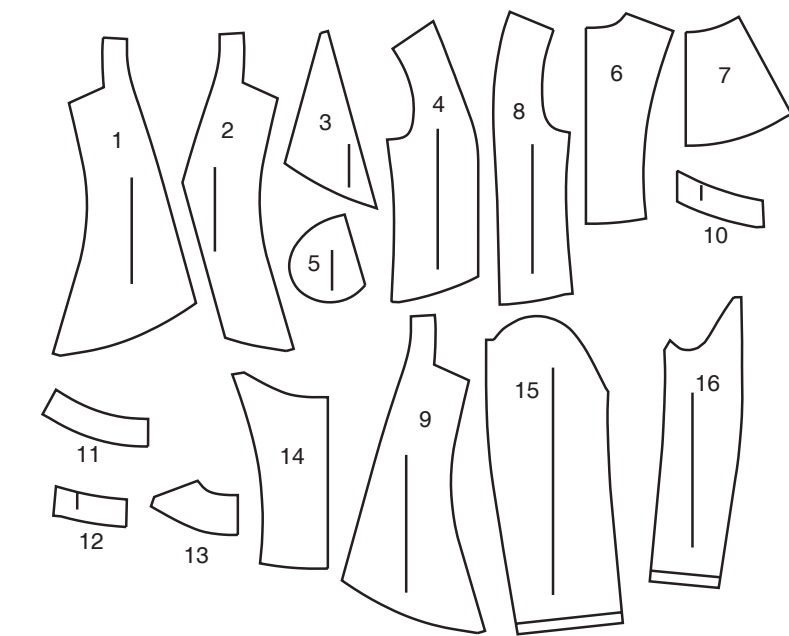
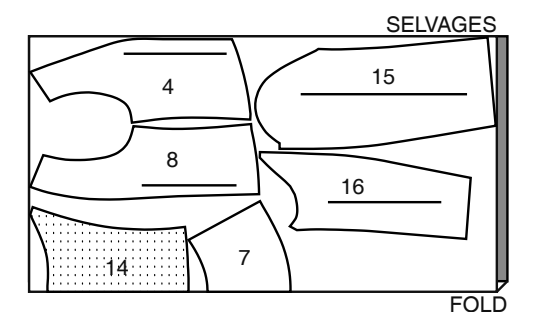
LINING / DOUBLURE

PIECES: 4,7,8,14,15,16

45" (115CM)*
 AS/TT



60" (150CM)*
 AS/TT



- | | |
|--------------------------|-------------------------------------|
| 1 RIGHT FRONT | 1 DEVANT DROIT |
| 2 LEFT FRONT | 2 DEVANT GAUCHE |
| 3 LOWER LEFT FRONT | 3 DEVANT GAUCHE INFÉRIEUR |
| 4 SIDE FRONT | 4 CÔTÉ DEVANT |
| 5 POCKET | 5 POCHE |
| 6 UPPER BACK | 6 DOS SUPÉRIEUR |
| 7 LOWER BACK | 7 DOS INFÉRIEUR |
| 8 SIDE BACK | 8 CÔTÉ DOS |
| 9 FRONT FACING | 9 PAREMENTURE DEVANT |
| 10 HEM SIDE FRONT FACING | 10 PAREMENTURE CÔTÉ DEVANT D'OURLET |
| 11 HEM BACK FACING | 11 PAREMENTURE DOS D'OURLET |
| 12 HEM SIDE BACK FACING | 12 PAREMENTURE CÔTÉ DOS D'OURLET |
| 13 BACK NECK FACING | 13 PAREMENTURE D'ENCOLURE DOS |
| 14 BACK LINING | 14 DOUBLURE DOS |
| 15 UPPER SLEEVE | 15 DESSUS DE MANCHE |
| 16 UNDER SLEEVE | 16 DESSOUS DE MANCHE |

BODY MEASUREMENTS / MESURES DU CORPS

MISSES/JEUNE FEMME

| Sizes/Tailles | 6 | 8 | 10 | 12 | 14 | 16 | 18 | 20 | 22 | 24 |
|------------------|------|-----|------|------|-----|------|-----|-----|-----|-----|
| Bust (ins) | 30½ | 31½ | 32½ | 34 | 36 | 38 | 40 | 42 | 44 | 46 |
| Waist | 23 | 24 | 25 | 26½ | 28 | 30 | 32 | 34 | 37 | 39 |
| Hip | 32½ | 33½ | 34½ | 36 | 38 | 40 | 42 | 44 | 46 | 48 |
| Bk. Wst Lgth. | 15½ | 15¾ | 16 | 16¼ | 16½ | 16¾ | 17 | 17¼ | 17½ | 17¾ |
| T. poitrine (cm) | 78 | 80 | 83 | 87 | 92 | 97 | 102 | 107 | 112 | 117 |
| T. taille | 58 | 61 | 64 | 67 | 71 | 76 | 81 | 87 | 94 | 97 |
| T. hanches | 83 | 85 | 88 | 92 | 97 | 102 | 107 | 112 | 117 | 122 |
| Nuque à taille | 39.5 | 40 | 40.5 | 41.5 | 42 | 42.5 | 43 | 44 | 44 | 45 |

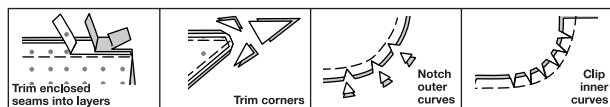
SEWING INFORMATION

5/8" (1.5cm) SEAM ALLOWANCES ARE INCLUDED,
 (unless otherwise indicated)

ILLUSTRATION SHADING KEY

| | | | | |
|------------|------------|-------------|--------|-------------|
| | | | | |
| Right Side | Wrong Side | Interfacing | Lining | Underlining |

Press as you sew. Press seams flat, then press open, unless otherwise instructed. Clip seam allowances, where necessary, so they lay flat.



GLOSSARY

Sewing terms appearing in **BOLD TYPE** in Sewing Instructions are explained below.

EASESTITCH - Stitch along seamline, using long machine stitches. Pull thread ends when adjusting to fit.
NOTE: For sleeve caps, make a second row of long machine stitches 1/4" (6mm) away in seam allowance for more control.

FINISH - Stitch 1/4" (6mm) from raw edge and finish with one of the following: (1) Pink OR (2) Overcast OR (3) Turn in along stitching and stitch close to fold OR (4) Overlock.

OPTIONAL FOR HEMS: Apply Seam Binding.

REINFORCE - Stitch along seamline where indicated in sewing instructions, using small machine stitches.

SLIPSTITCH - Slide needle through a folded edge, then pick up a thread of underneath fabric.

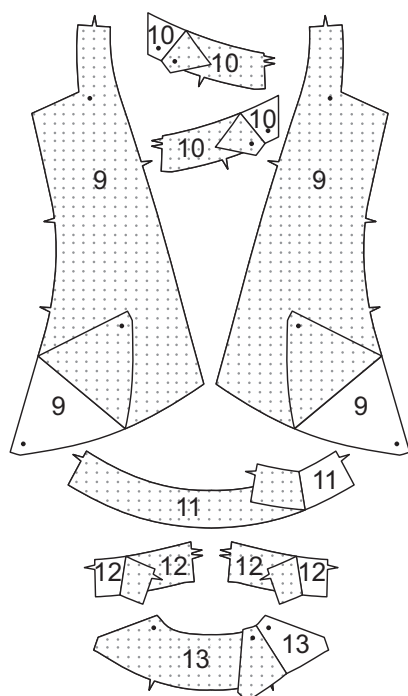
STAYSTITCH - Stitch 1/8" (3mm) from seamline in seam allowance (usually 1/2" (13mm) from raw edge).

UNDERSTITCH - Open out facing or underside of garment; stitch to seam allowance close to seam.

JACKET

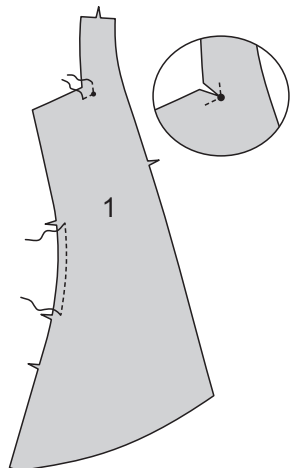
Interfacing

1. Fuse **INTERFACING** to wrong side of each matching **FABRIC** section, following manufacturer's instructions.

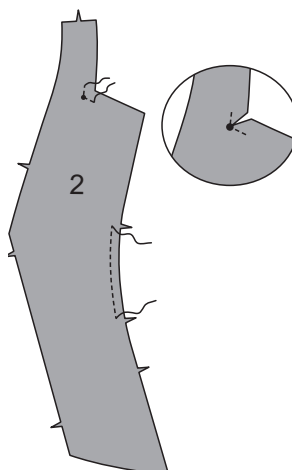


Front and Back

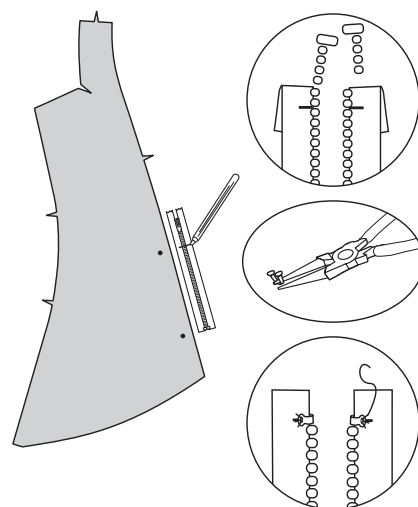
2. **REINFORCE RIGHT FRONT** (1) through small circle at inner corner, as shown. Clip to small circle. **STAYSTITCH** side edge of front between upper and middle notches.



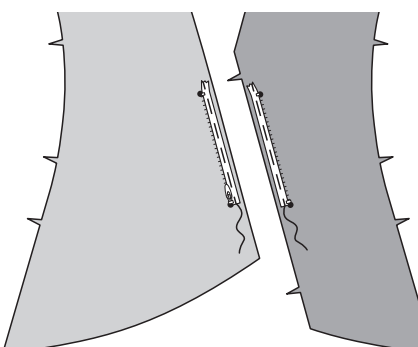
3. **REINFORCE LEFT FRONT** (2) through small circle at inner corner, as shown. Clip to small circle. **STAYSTITCH** side edge of front between upper and middle notches.



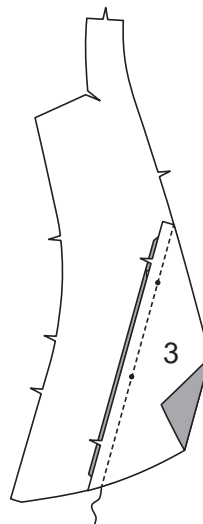
4. NOTE: It may be necessary to shorten zipper. To make new zipper stop, place closed zipper along opening edge and bottom stop opposite large circle. Mark placement of new zipper stop opposite upper large circle. Remove teeth above marking for new zipper stop. Bend a straight metal eye with pliers and sew securely to each tape at new marking OR make several whipstitches over tape at marking, as shown. Baste.



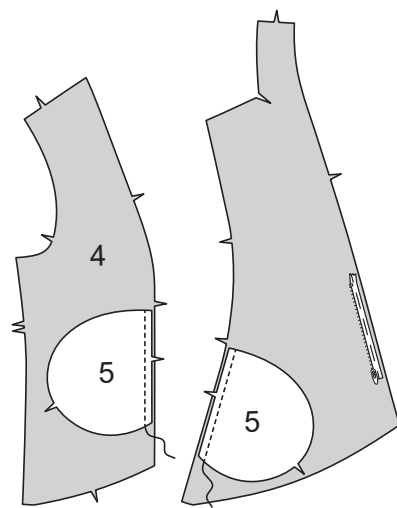
5. Separate zipper. On outside, pin one half of zipper (face down) to each front section, placing zipper tape within seam allowance, centering between small circles, having zipper teeth clear seam allowance, as shown. Baste zipper in place.



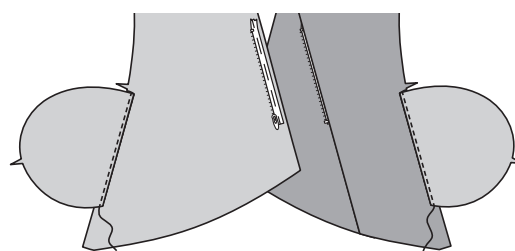
6. With **RIGHT** sides together, pin **LOWER LEFT FRONT** (3) to left front matching notches. Stitch, using an adjustable zipper foot when stitching over zipper. Press seam toward side.



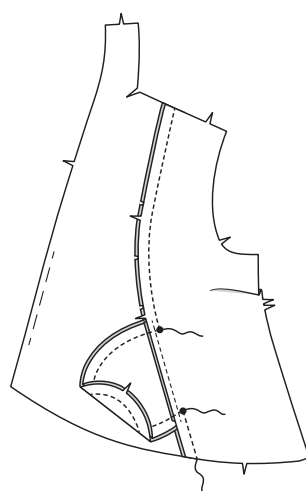
7. Stitch one **POCKET** (5) section to front and **SIDE FRONT** (4) sections at each side in 1/4" (6mm) seam. Press seams toward pockets.



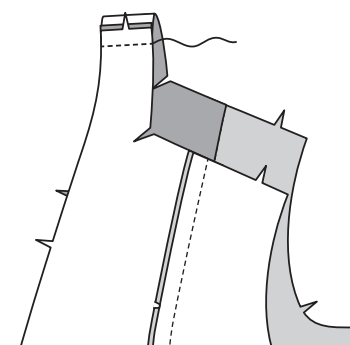
8. **UNDERSTITCH** front pocket.



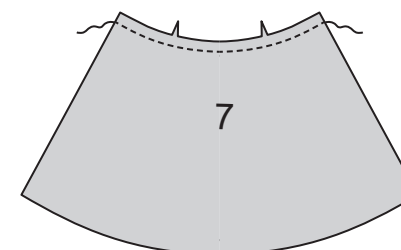
9. Pin front and side front together at sides, clipping front where necessary; baste. Stitch, leaving open between large circles. Stitch pocket edges together to side seams. Clip side front seam allowances above and below pockets. Turn pockets toward front along seamlines; press.



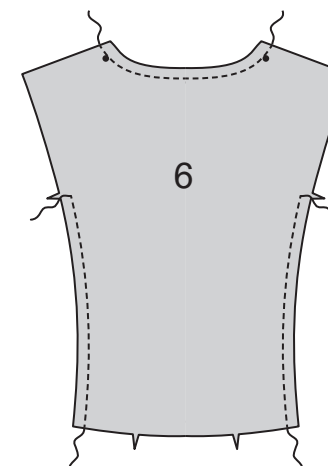
10. Stitch center back seam of front extensions, as shown.



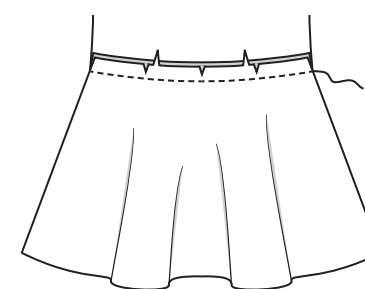
11. **STAYSTITCH** notched edge of **LOWER BACK** (7).



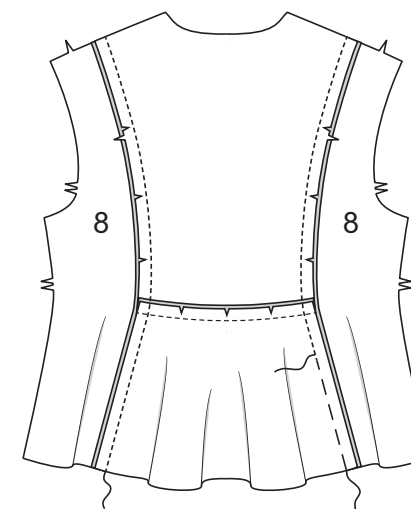
12. **STAYSTITCH** neck edge and side edges of **BACK** (6).



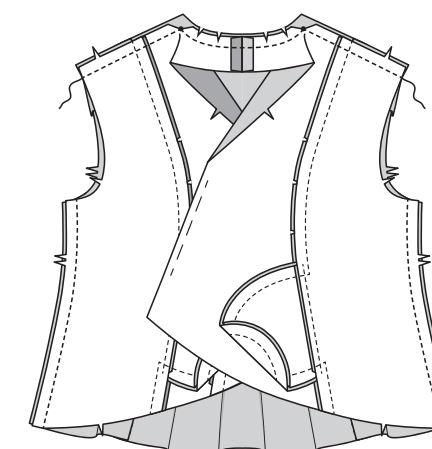
13. With right sides together, pin lower back to back matching notches, clipping to stay-stitching if necessary. Baste. Stitch. Press seam up.



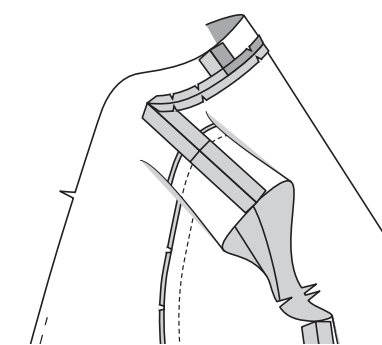
14. With right sides together, pin **SIDE BACK** (8) to side edges of back, clipping to stay-stitching if necessary. Baste. Stitch.



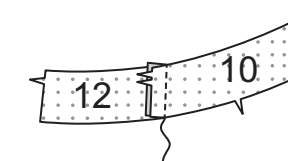
15. With right sides together, pin front to back at shoulder and back neck edges, matching centers and small circles, clipping back neck edge, where necessary. Baste, easing back shoulder to fit between notch and small circle. Stitch, pivoting at small circles. Trim back neck seam. Stitch front to back at side seams.



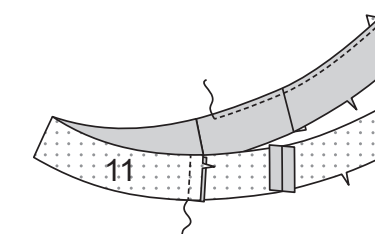
16. Press shoulder and back neck seams open.



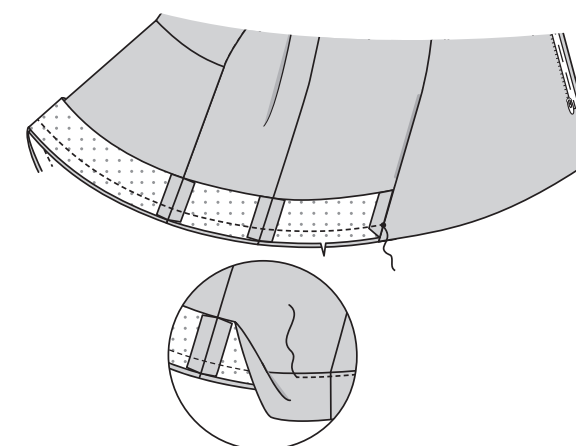
17. With right sides together, stitch **HEM SIDE FRONT FACING** (10) to **HEM SIDE BACK FACING** (12) matching notches.



18. Stitch hem facing sections to **HEM BACK FACING** (11) matching notches. Press under 5/8" (1.5cm) on front edge of facing. **FINISH** unnotched edge.



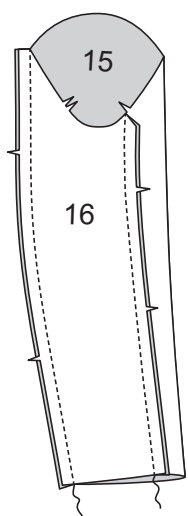
19. On outside, pin facing to lower edge of jacket matching notches and small dot to side front seam. Stitch facing to jacket beginning and ending at small dots. **UNDERSTITCH** facing. **NOTE:** Keep facing pressed up.



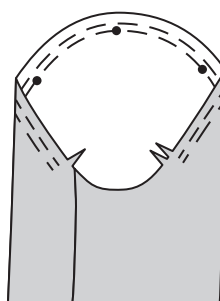
Sleeves

20. With RIGHT sides together, stitch UPPER SLEEVE (15) to UNDER SLEEVE (16) at back edge, easing upper sleeve to fit. Baste. Stitch.

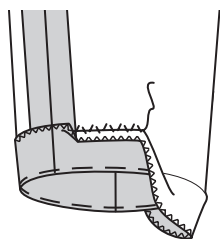
Stitch remaining underarm seam.



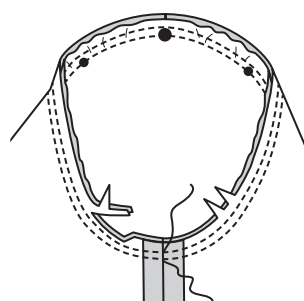
21. EASESTITCH cap of sleeve between notches.



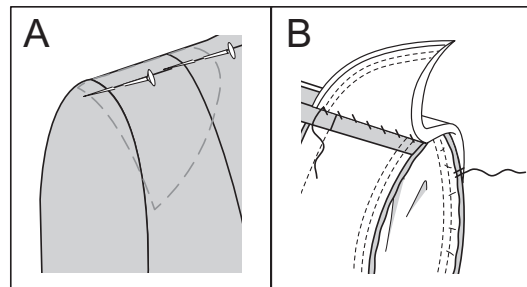
22. Turn up 1-5/8" (4cm) hem on lower edge of sleeves. Baste close to fold. FINISH raw edge. Hand-sew hem in place. Press.



23. With right sides together, pin sleeve into armhole, matching symbols. Adjust ease; baste. Stitch. Stitch again 1/4" (6mm) away in seam allowance. Trim close to stitching. Press seam allowances flat. Turn seam toward sleeve.

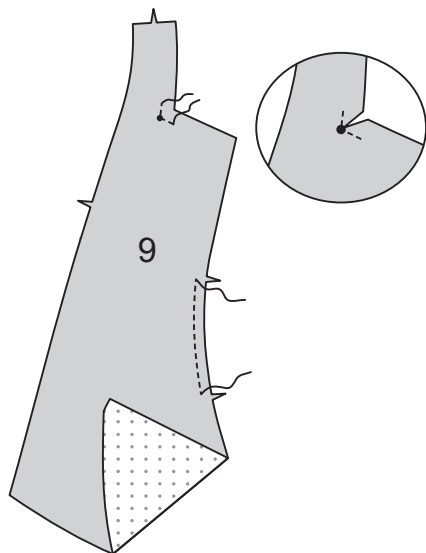


24. (A) Try on jacket for shoulder pad placement. Pin pad to garment, extending outer edge about 5/8" (1.5cm) beyond armhole seam. (B) Sew pad to shoulder seam allowance; tack ends to armhole seam.

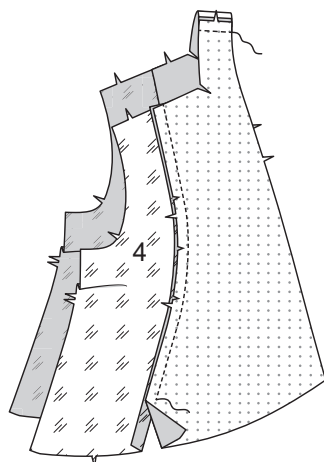


Facing and Lining

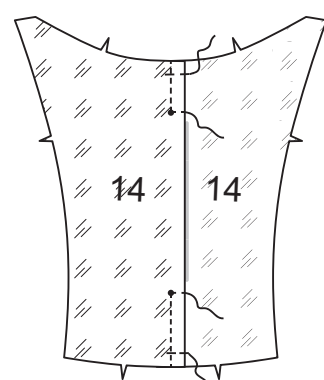
25. REINFORCE FRONT FACING (9) through small circle at inner corner, as shown. Clip to small circle. STAYSTITCH side edge of facing between notches.



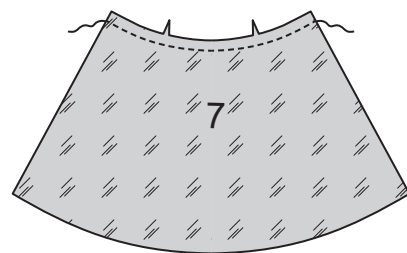
26. With right sides together, pin front facing to front edge of side front LINING (4), clipping front facing where necessary. Baste to within 3" (7.5cm) of lower edge. Stitch as basted. Press seam toward lining, pressing in remainder of seam allowance, as shown. Stitch center back seam of facing extensions.



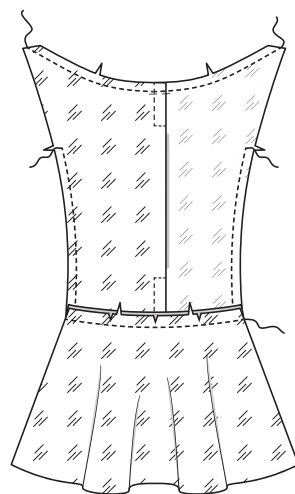
27. To make pleat in BACK LINING (14), bring stitching lines together. Stitch along stitching lines to small circles, squaring stitching to folded edge, as shown. Press pleat in one direction. Baste across neck and lower edges.



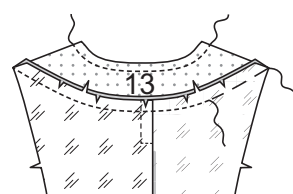
28. STAYSTITCH notched edge of lower back LINING (7).



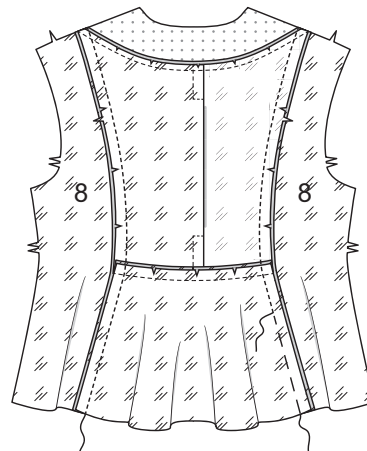
29. STAYSTITCH upper and side edges of back lining. With right sides together, pin lower back to back matching notches, clipping to stay-stitching if necessary. Baste. Stitch. Press seam up.



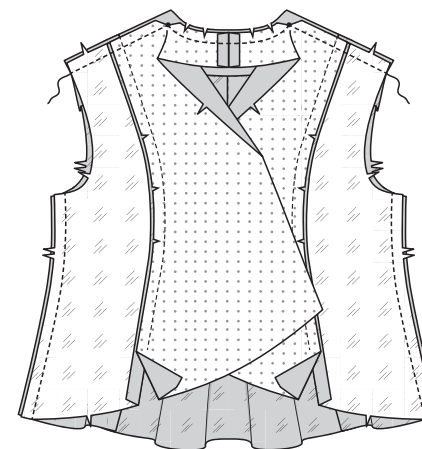
30. STAYSTITCH neck edge BACK NECK FACING (13). With right sides together, stitch facing to upper edge of back lining matching notches, clipping to stay-stitching, if necessary. Baste. Stitch. Trim seam. Press seam up.



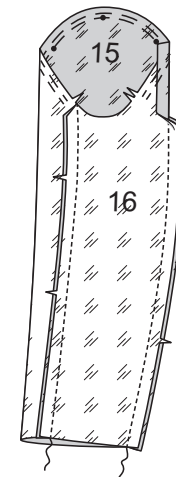
31. Pin side back LINING (8) to side edges of back lining, clipping to stay-stitching if necessary; baste. Stitch.



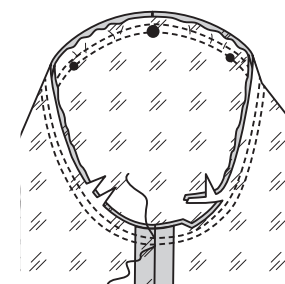
32. With right sides together, pin front to back lining at shoulder and back neck edges, matching centers, and small circles, clipping back neck edge, where necessary. Baste, easing back shoulder to fit between notch and small circle. Stitch, pivoting at small circles. Trim back neck seam. Stitch front to back lining at side seams.



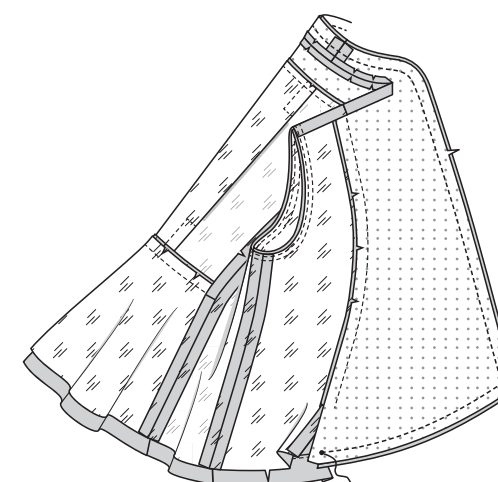
33. Stitch seams in upper sleeve LINING (15) and under sleeve LINING (16) in same manner as for sleeve. EASE cap of sleeve between notches.



34. With right sides together, pin sleeve lining into armhole, matching symbols. Adjust ease; baste. Stitch. Stitch again 1/4" (6mm) away in seam allowance. Trim close to stitching. Press seam allowances flat. Turn seam toward sleeve.

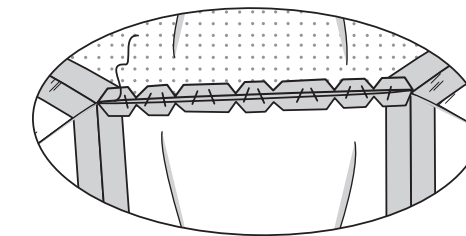


35. Pin facing and lining to jacket, matching center seams and small circles. Starting and ending at small circles, stitch lower, front and neck edges, using an adjustable zipper foot when stitching over right front zipper. Trim seam.

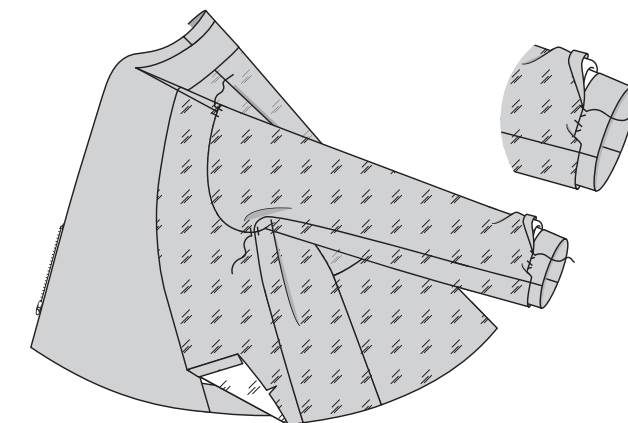


Finishing

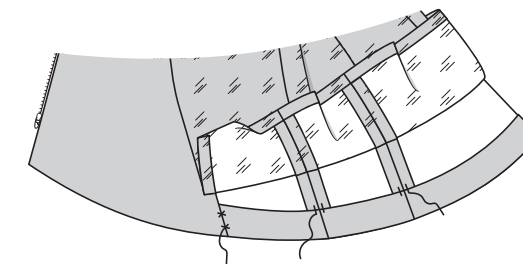
36. Lift up facing and lining. Sew neck seams together loosely by hand.



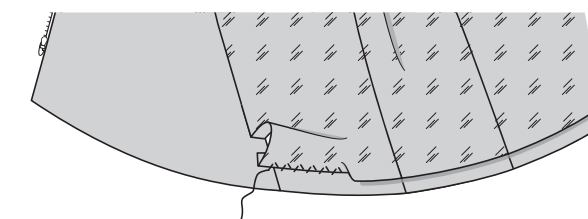
37. Turn facing and lining to inside; press. Slip sleeve lining in place. Tack sleeves at shoulders and underarms. Turn in 5/8" (1.5cm) on lower edge of sleeve lining and place folded edge 5/8" (1.5cm) below raw edge at hem; SLIPSTITCH in place. NOTE: A pleat will form at lower edge for wearing ease.



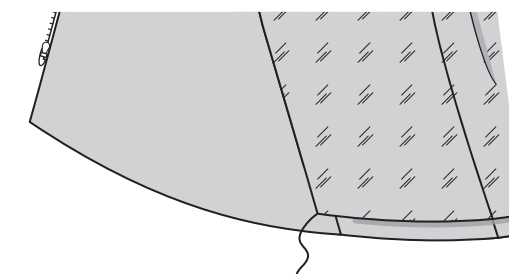
38. Open out lining. Catchstitch hem facing to front facing, as shown.



39. Turn in 5/8" (1.5cm) on lower edge of lining and place folded edge 5/8" (1.5cm) below raw edge of hem facing; SLIPSTITCH. NOTE: A pleat will form at lower edge for wearing ease.



40. SLIPSTITCH remainder of lining to front facing.



FRANÇAIS

PLANS DE COUPE

⊕ Indique: pointe de poitrine, ligne de taille, de hanches et/ou avantbras. Ces mesures sont basées sur la circonférence du vêtement fini. (Mesures du corps + Aisance confort + Aisance mode) Ajuster le patron si nécessaire.

Les lignes épaisses sont les LIGNES DE COUPE, cependant, des rentrés de 1.5cm sont compris, sauf si indiqué différemment. Voir EXPLICATIONS DE COUTURE pour largeur spécifiée des rentrés.

Choisir le(s) plan(s) de coupe selon modèle/largeur du tissu/taille. Les plans de coupe indiquent la position approximative des pièces et peut légèrement varier selon la taille du patron.

Les plans de coupe sont établis pour tissu avec/sans sens. Pour tissu avec sens, pelucheux ou certains imprimés, utiliser un plan de coupe AVEC SENS.

| | | | |
|-------------------|------------------|------------------|-----------------|
| ENDROIT DU PATRON | ENVERS DU PATRON | ENDROIT DU TISSU | ENVERS DU TISSU |
|-------------------|------------------|------------------|-----------------|

S/T = SIZE(S)/TAILLE(S)
* = WITH NAP/AVEC SENS
S/L = SELVAGE(S)/LISIÈRE(S)
AS/TT = ALL SIZE(S)/TOUTES TAILLE(S)
** = WITHOUT NAP/SANS SENS
F/P = FOLD/PLIURE
CF/PT = CROSSWISE FOLD/PLIURE TRAME

Disposer le tissu selon le plan de coupe. Si ce dernier indique...

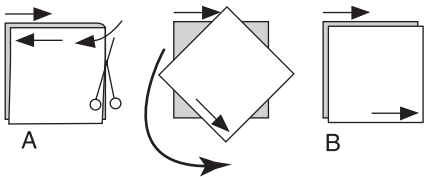
DROIT FIL—A placer sur le droit fil du tissu, parallèlement aux lisières ou au pli. Pour plan "avec sans," les flèches seront dirigées dans la même direction. (Pour fausse fourrure, placer la pointe de la flèche dans le sens descendant des poils.)

SIMPLE EPAISSEUR—Placer l'endroit sur le dessus. (Pour fausse fourrure, placer le tissu l'endroit dessous.)

DOUBLE EPAISSEUR

AVEC PLIURE—Placer endroit contre endroit.

* **SANS PLIURE**—Plier le tissu en deux sur la TRAME, endroit contre endroit. Couper à la pliure, de lisière à lisière (A). Placer les 2 épaisseurs dans le même sens du tissu, endroit contre endroit (B).



PLIURE—Placer la ligne du patron exactement sur la pliure NE JAMAIS COUPER sur cette ligne.

Si la pièce se présente ainsi...

• Couper d'abord les autres pièces, réservant du tissu (A). Plier le tissu et couper la pièce sur la pliure, comme illustré (B).

★ Couper d'abord les autres pièces, réservant pour la pièce en question. Déplier le tissu et couper la pièce sur une seule épaisseur.

Couper régulièrement les pièces le long de la ligne de coupe indiquée pour la taille choisie, coupant les crans vers l'extérieur.

Marquer repères et lignes avant de retirer le patron. (Pour fausse fourrure, marquer sur l'envers du tissu.)

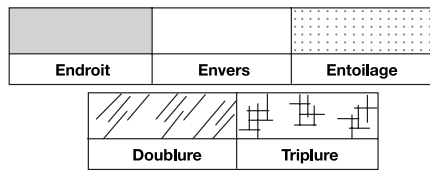
NOTE: Les parties encadrées avec des pointillées sur les plans de coupe (a! b! c!) représentent les pièces coupées d'après les mesures données.

EXPLICATIONS DE COUTURE

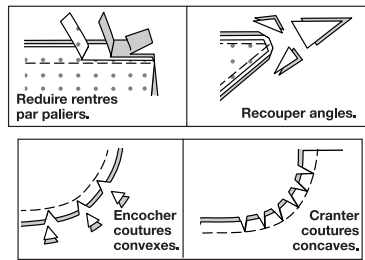
RENTRES DE COUTURE COMPRIS

Les rentrés sont tous de 1.5cm, sauf si indiqué différemment.

LEGENDE DES CROQUIS



Au fur et à mesure de l'assemblage, repasser les rentrés ensemble puis ouverts, sauf si contre indiqué. Pour aplatir les coutures, cranter les rentrés où nécessaire.



GLOSSAIRE

Les termes techniques, imprimés en **CARACTERES GRAS** au cours de l'assemblage, sont expliqués ci-dessous.

SOUTENIR - Piquer à grands points sur la ligne de couture. A l'assemblage, tirer les extrémités du fil canette et répartir l'ampleur.

NOTE : A la tête d'une manche, piquer de nouveau dans le rentré à 6 mm et tirer les fils canette simultanément.

FINIR - Piquer à 6 mm du bord non fini et finir avec une des méthodes suivantes : (1) couper aux ciseaux à denteler OU (2) surfiler OU (3) replier le long de la piqûre et piquer près de la pliure OU (4) Finir à la surjeteuse.

RENFORCER - Piquer à petits points sur la ligne de couture indiquée dans les instructions de couture.

POINTS COULÉS - Glisser l'aiguille dans le bord plié et faire un point au-dessous dans le vêtement, ne prenant qu'un seul fil.

PIQÛRE DE SOUTIEN - Piquer dans le rentré à 3 mm de la ligne de couture, soit à 13 mm du bord non fini.

SOUS-PIQUER - Déplier la parementure ou au-dessous du vêtement ; piquer sur le rentré près de la couture.

VESTE

Entoilage

1. Faire adhérer l'ENTOILAGE sur l'envers de chaque pièce correspondante en TISSU, en suivant la notice d'utilisation.

Devant et Dos

2. RENFORCER le DEVANT DROIT (1) à travers le petit cercle sur le coin intérieur, comme illustré. Cranter jusqu'au petit cercle.

Faire une **PIQÛRE DE SOUTIEN** sur le bord du côté du devant entre l'encoche supérieur et l'encoche du milieu.

3. RENFORCER le DEVANT GAUCHE (2) à travers le petit cercle sur le coin intérieur, comme illustré. Cranter jusqu'au petit cercle.

Faire une **PIQÛRE DE SOUTIEN** sur le bord du côté du devant entre l'encoche supérieur et l'encoche du milieu.

4. NOTE : Il peut être nécessaire de raccourcir la fermeture à glissière. Pour faire un nouvel arrêt de fermeture, placer la fermeture fermée le long du bord de l'ouverture et l'arrêt inférieur en face du grand cercle. Marquer l'emplacement du nouvel arrêt de fermeture en face du grand cercle supérieur. Enlever les dents au-dessus de la marque pour un nouvel arrêt de fermeture. Courber un œillet métallique droit avec des pinces et le coudre fermement sur la nouvelle marque de chaque ruban OU faire plusieurs points de surfilage par-dessus le ruban sur la marque comme illustré. Bâtit.

5. Séparer la fermeture.

Sur l'endroit, épingler une moitié de la fermeture (vers le bas) sur chaque pièce du devant, en plaçant le ruban de la fermeture à l'intérieur du rentré, en centrant entre les petits cercles, ayant les dents de la fermeture près du rentré, comme illustré. Bâtit la fermeture sur place.

6. ENDROIT CONTRE ENDROIT, épingler le DEVANT GAUCHE INFÉRIEUR (3) sur le devant gauche en faisant coïncider les encoches. Piquer, en utilisant un pied à fermeture réglable pour piquer par-dessus la fermeture. Presser la couture vers le côté.

7. Piquer une pièce de la POCHE (5) sur le devant et les pièces du CÔTÉ DEVANT (4) sur chaque côté en couture de 6 mm. Presser les coutures vers les poches.

8. SOUS-PIQUER la poche devant.

9. Épingler le devant et le côté devant ensemble sur les côtés, en crantant le devant si nécessaire ; bâtit. Piquer, en laissant ouvert entre les grands cercles. Piquer les bords de la poche ensemble jusqu'aux coutures latérales. Cranter les rentrés du côté devant au-dessus et au-dessous des poches. Retourner les poches vers le devant le long des lignes de couture ; presser.

10. Piquer la couture du milieu dos des prolongements du devant, comme illustré.

11. Faire une **PIQÛRE DE SOUTIEN** sur le bord à encoche du DOS INFÉRIEUR (7).

12. Faire une **PIQÛRE DE SOUTIEN** sur le bord de l'encolure et les bords du côté du DOS (6).

13. Endroit contre endroit, épingler le dos inférieur sur le dos en faisant coïncider les encoches, en crantant vers la piqûre de soutien si nécessaire. Bâtit. Piquer. Presser la couture vers le haut.

14. Endroit contre endroit, épingler le CÔTÉ DOS (8) sur les bords du côté du dos, en crantant vers la piqûre de soutien si nécessaire. Bâtit. Piquer.

15. Endroit contre endroit, épingler le devant et le dos sur les bords de l'épaule et de l'encolure du dos, en faisant coïncider les milieux et les petits cercles, en crantant le bord de l'encolure du dos, si nécessaire. Bâtit, en distribuant l'épaule du dos pour ajuster entre l'encoche et le petit cercle. Piquer, en pivotant aux

petits cercles. Egaliser la couture de l'encolure du dos.

Piquer le devant et le dos sur les coutures latérales.

16. Ouvrir au fer les coutures d'épaule et d'encolure du dos.

17. Endroit contre endroit, piquer la PAREMENTURE CÔTÉ DEVANT D'OURLET (10) sur la PAREMENTURE CÔTÉ DOS D'OURLET (12) en faisant coïncider les encoches.

18. Piquer les pièces de la parementure d'ourlet sur la PAREMENTURE DOS D'OURLET (11) en faisant coïncider les encoches.

Rentrer au fer 1.5 cm sur le bord du devant de la parementure.
FINIR le bord sans encoche.

19. Sur l'endroit, épingler la parementure sur le bord inférieur de la veste, en faisant coïncider les encoches et le petit pois avec la couture du côté devant. Piquer la parementure sur la veste en commençant et en arrêtant aux petits pois.
SOUS-PIQUER la parementure.
NOTE : Maintenir la parementure pressée vers le haut.

Manches

20. ENDROIT CONTRE ENDROIT, piquer le DESSUS DE MANCHE (15) et le DESSOUS DE MANCHE (16) sur le bord du dos, en distribuant le dessus de manche pour ajuster. Bâtit. Piquer, puis piquer la couture restante de dessous de bras.

21. SOUTENIR la tête de manche entre les encoches.

22. Relever l'ourlet de 4 cm sur le bord inférieur des manches. Bâtit près de la pliure. **FINIR** le bord non fini. Coudre à la main l'ourlet sur place. Presser.

23. Endroit contre endroit, épingler la manche sur l'emmanchure, en faisant coïncider les symboles. Distribuer l'ampleur ; bâtit. Piquer, puis piquer à 6 mm du rentré. Égaliser près de la piqûre. Presser les rentrés ensemble, puis retourner la couture vers la manche.

24. (A) Essayer la veste pour l'emplacement d'épaulette. Épingler l'épaulette sur le vêtement, le bord extérieur dépassant environ 1.5 cm au-delà de la couture d'emmanchure.
(B) Coudre l'épaulette sur le rentré d'épaule ; bâtit les extrémités sur la couture d'emmanchure.

Parementure et doublure

25. RENFORCER la PAREMENTURE DEVANT (9) à travers le petit cercle sur le coin intérieur, comme illustré. Cranter jusqu'au petit cercle. Faire une **PIQÛRE DE SOUTIEN** sur le bord du côté de la parementure entre les encoches.

26. Endroit contre endroit, épingler la parementure devant sur le bord du devant de la DOUBLURE côté devant (4), en crantant la parementure devant si nécessaire. Bâtit jusqu'à 7.5 cm du bord inférieur. Piquer le long du fil. Presser la couture vers la doublure, en pressant le reste du rentré, comme illustré.

Piquer la couture du milieu dos des prolongements de la parementure.

27. Pour former le pli sur la DOUBLURE DOS (14), superposer les lignes de piqûre. Piquer sur les lignes de piqûre jusqu'aux petits cercles, en piquant à angle droit sur le bord plié, comme illustré. Presser le pli dans un sens. Bâtit les bords de l'encolure et inférieur.

28. Faire une **PIQÛRE DE SOUTIEN** sur le bord à encoche de la DOUBLURE dos inférieur (7).

29. Faire une **PIQÛRE DE SOUTIEN** sur les bords supérieur et du côté de la doublure dos. Endroit contre endroit, épingler le dos inférieur sur le dos, en faisant coïncider les encoches, en crantant vers la piqûre de soutien si nécessaire. Bâtit. Piquer. Presser la couture vers le haut.

30. Faire une **PIQÛRE DE SOUTIEN** sur le bord de l'encolure de la PAREMENTURE D'ENCOLURE DU DOS (13).

Endroit contre endroit, piquer la parementure sur le bord supérieur de la doublure dos en faisant coïncider les encoches, en crantant vers la piqûre de soutien, si nécessaire. Bâtit. Piquer. Egaliser la couture. Presser la couture vers le haut.

31. Épingler la DOUBLURE côté dos (8) sur les bords du côté de la doublure dos, en crantant vers la piqûre de soutien si nécessaire ; bâtit. Piquer.

32. Endroit contre endroit, épingler le devant et la doublure dos sur les bords de l'épaule et de l'encolure du dos, en faisant coïncider les milieux et les petits cercles, en crantant le bord de l'encolure du dos, si nécessaire. Bâtit, en distribuant l'épaule du dos pour ajuster entre l'encoche et le petit cercle. Piquer, en pivotant aux petits cercles. Egaliser la couture d'encolure dos.

Piquer le devant et la doublure dos sur les coutures latérales.

33. Piquer les coutures de la DOUBLURE dessus de manche (15) et de la DOUBLURE dessous de manche (16) comme décrit pour la manche. **SOUTENIR** la tête de la manche entre les encoches.

34. Endroit contre endroit, épingler la doublure de manche sur l'emmanchure, en faisant coïncider les symboles. Distribuer l'ampleur ; bâtit. Piquer, puis piquer à 6 mm du rentré. Égaliser près de la piqûre. Presser les rentrés ensemble, puis retourner la couture vers la manche.

35. Épingler la parementure et la doublure sur la veste, en faisant coïncider les coutures du milieu et les petits cercles. En commençant et en arrêtant aux petits cercles, piquer le bord inférieur, du devant et de l'encolure, en utilisant un pied à fermeture réglable pour piquer par-dessus la fermeture du devant droit. Égaliser la couture.

Finition

36. Soulever la parementure et la doublure. Coudre lâchement à la main les coutures d'encolure ensemble.

37. Retourner la parementure et la doublure vers l'intérieur ; presser. Glisser la doublure de manche en place. Bâtit les manches sur les épaules et les dessous de bras.

Replier 1.5 cm sur le bord inférieur de la doublure de manche et placer le bord plié à 1.5 cm au-dessous du bord non fini sur l'ourlet ; coudre sur place aux **POINTS COULÉS**.
NOTE : Un pli d'aisance se formera au bord inférieur.

38. Déplier la doublure. Coudre aux points de chausson la parementure d'ourlet sur la parementure devant, comme illustré.

39. Replier 1.5 cm sur le bord inférieur de la doublure et placer le bord plié à 1.5 cm au-dessous du bord non fini de la parementure d'ourlet ; coudre aux **POINTS COULÉS**.
NOTE : Un pli d'aisance se formera au bord inférieur.

40. Coudre le reste de la doublure sur la parementure devant aux **POINTS COULÉS**.