

## STOFFSCHNITTEILE

⊕ Es zeigt Busenlinie, Taillenie, Hüfte und/oder Bizeps. Maße beziehen sich auf Umfang des fertigen Kleidungsstücks (Körpermaße + Bequemlichkeit des Kleidungsstücks + Bequemlichkeit des Designs). Passen Sie Schnittbogen wenn nötig an.

Die abgebildeten Linien sind **SCHNITTLINIEN**. Es SIND 1,5 cm **NAHTZUGABEN** IM SCHNITTMUSTER BERÜCKSICHTIG, sofern nicht anders angegeben. Sehen Sie die **NÄHANGABEN** für Nahtzugabe.

Der Packungsinhalt enthält Schnittteil(e) gemäß des Kleidungsstückes, der Stoffbreite und Größe. Die Zeichnungen zeigen die ungefähre Position im Schnittmuster; die Position kann je nach Schnittmustergröße variieren.

Der Packungsinhalt enthält Schnittteile für Stoffe „mit“ und „ohne Flor“. Für Stoffe mit Flor, Farbverläufe oder Muster mit Laufrichtung benutzen Sie das „WITH NAP“ (Strichrichtung) Schnittteil.

AUSSENSEITE DES SCHNITTBOGENS	INNENSEITE DES SCHNITTBOGENS	STOFFAUSSENSEITE	STOFFINNENSEITE
-------------------------------	------------------------------	------------------	-----------------

**G** = GRÖSSE  
**AG** = ALLE GRÖSSEN  
\* = MIT UMBRUCH  
\*\* = OHNE UMBRUCH  
**SELVAGE(S)** = WEBKANTE(N)  
**FOLD** = STOFFBRUCH  
**SINGLE THICKNESS** = EINLAGIG  
**DOUBLE THICKNESS** = ZWEILAGIG  
**CROSSWISE FOLD** = QUERLIEGENDER STOFFBRUCH

Setzen Sie den Stoff an, wie angezeigt. Wenn das Schnittteil zeigt...

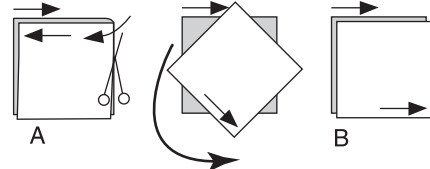
**FADENLAUF**—Setzen Sie den Fadenlauf parallel zur Webkante oder zum Stoffbruch. Auf den „WITH NAP“ Zeichnungen müssen die Pfeile in die gleiche Richtung zeigen. (Auf Pelzen müssen die Pfeile in die Richtung des Flors zeigen.)

**EINLAGIG**—Stoff mit rechter Seite nach oben legen. (Für Pelze legen Sie die Haarseite nach unten.)

### ZWEILAGIG

**MIT STOFFBRUCH**—Schlagen Sie den Stoff rechts auf rechts um.

\* **OHNE STOFFBRUCH**—Schlagen Sie den Stoff quer rechts auf rechts um. Schlagen Sie den Stoffbruch von Webkante zur Webkante (A). Rechts auf rechts schlagen Sie die obere Lage ganz herum, so dass der Flor in die gleiche Richtung wie die untere Lage läuft.



**STOFFBRUCH**—Setzen Sie die angezeigte Kante genau am Stoffbruch an. Schneiden Sie **NICHT** auf dieser Linie.

Wenn der Schnittbogen so aussieht..

• Schneiden Sie alle anderen Teile zuerst und lassen Sie genügend Stoff übrig um dieses Teil auszuschneiden (A). Schlagen Sie den Stoff um und schneiden Sie das Teil auf Umbruch wie abgebildet (B).



★ Schneiden Sie das Teil nur einmal. Schneiden Sie die anderen Teile zuerst und lassen Sie genügend Stoff übrig um dieses Teil auszuschneiden. Schlagen Sie hierzu den Stoff auf und schneiden Sie nur eine Lage.

Schneiden Sie alle Stücke entlang der Schnittlinie für die benötigte Größe aus. Auch die Kerben sind einzuschneiden.

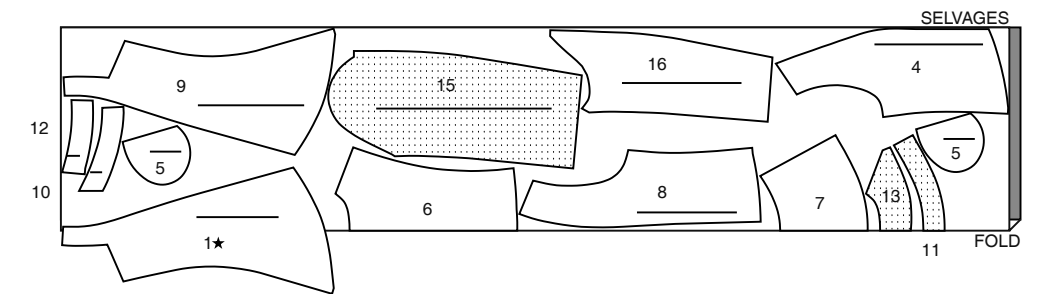
Übertragen Sie alle Markierungen und Bearbeitungslinien, bevor Sie Schnittbogen entfernen. (Pelzhaar, übertragen Sie Markierungen auf die Innenseite.)

**HINWEIS:** Gestrichelte Linie (a! b! c!) im Schnittmuster stehen für die entsprechenden Größen.

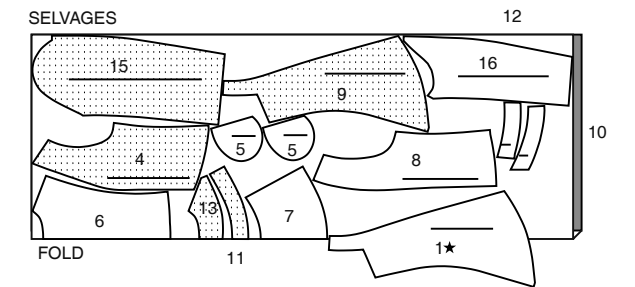
## JACKE

SCHNITT-TEILE: 1,4,5,6,7,8,9,10,11,12,13,15,16

45" (115CM)\*  
AG



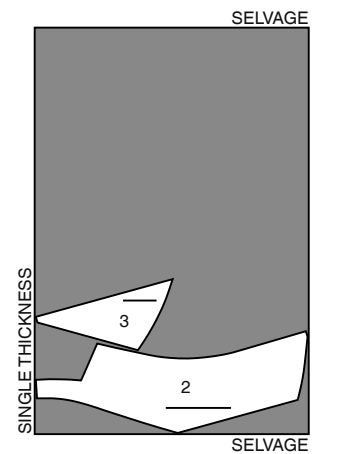
60" (150CM)\*  
AG



## KONTRAST

SCHNITT-TEILE: 2,3

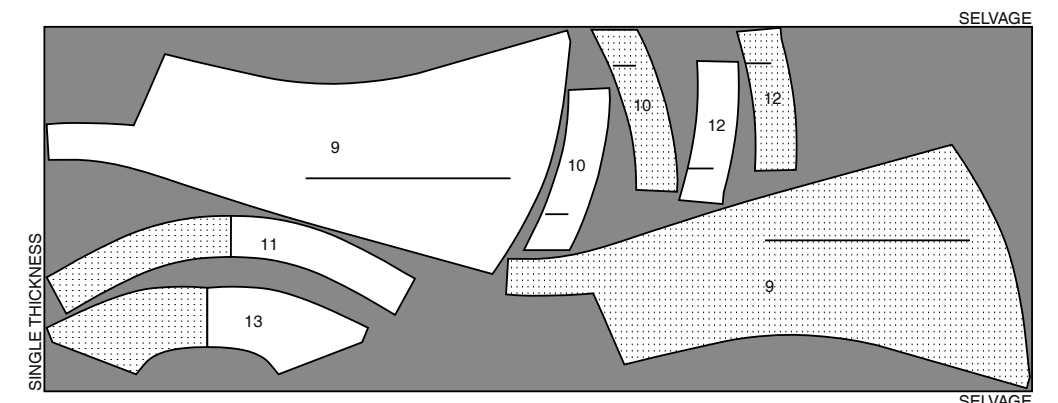
45",60" (115CM,150CM)\*  
AG



## EINLAGE

SCHNITT-TEILE: 9,10,11,12,13

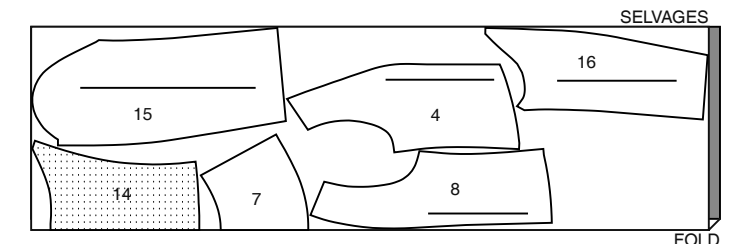
20" (51CM)  
AG



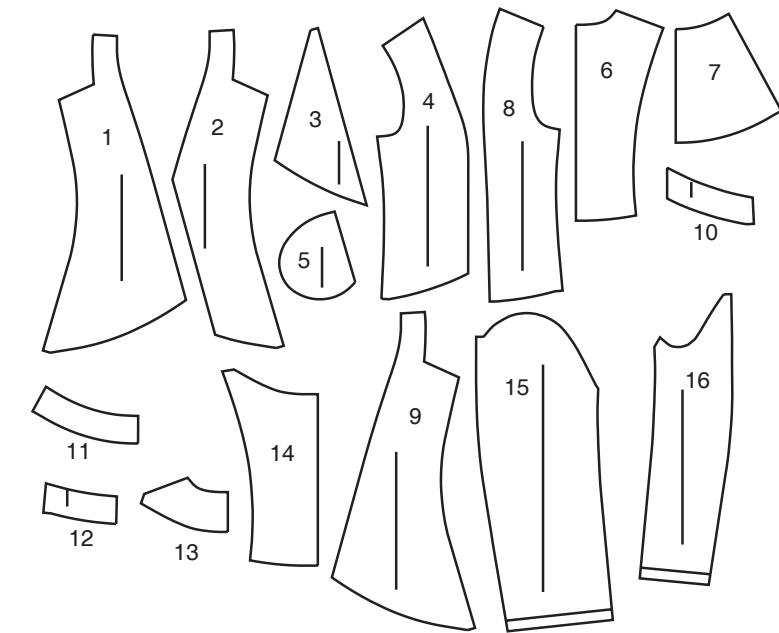
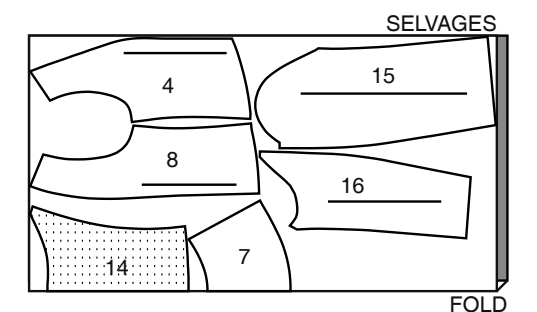
## FUTTER

SCHNITT-TEILE: 4,7,8,14,15,16

45" (115CM)\*  
AG



60" (150CM)\*  
AG



- 1 RECHTES VORDERTEIL
- 2 LINKES VORDERTEIL
- 3 UNTERES LINKES VORDERTEIL
- 4 SEITLICHES VORDERTEIL
- 5 TASCHEN
- 6 OBERES RÜCKENTEIL
- 7 UNTERES RÜCKENTEIL
- 8 SEITLICHES RÜCKENTEIL
- 9 VORDERER BELEG
- 10 SEITLICHER VORDERER SAUMBELEG
- 11 RÜCKWÄRTIGER SAUMBELEG
- 12 RÜCKWÄRTIGER SAUMBELEG
- 13 RÜCKWÄRTIGER AUSSCHNITTBELEG
- 14 RÜCKWÄRTIGES FUTTER
- 15 OBERÄRMEL
- 16 UNTERÄRMEL

## KÖRPERGRÖSSEN

	MISSES									
Größe	6	8	10	12	14	16	18	20	22	24
Oberweite	78	80	83	87	92	97	102	107	112	117
Taille	58	61	64	67	71	76	81	87	94	97
Hüfte	83	85	88	92	97	102	107	112	117	122
Rücken - Hals zu Taille	39.5	40	40.5	41.5	42	42.5	43	44	44.5	45

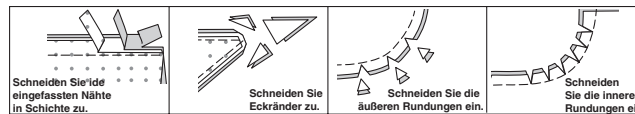
**NÄHANLEITUNGEN**

Es SIND 1.5 cm NAHTZUGABEN IM SCHNITTMUSTER BERÜCKSICHTIGT (sofern nicht anders angegeben).

**ZEICHENERKLÄRUNG DES STOFFS**

Außenseite	Innenseite	Einlage	Futter	Innenfutter

Bügeln Sie während des Nähens. Bügeln Sie Nähte glatt, dann auseinander, sofern nicht anders angegeben. Schneiden Sie die Nahtzugaben wo nötig ein, damit sie glatt liegen.



**GLOSSAR**

**FETT GEDRUCKTE** Nähwörter der Nähanleitungen werden weiter unten erklärt.

**EINHALTEN** - Entlang der Nahtlinie mit langem Geradstich der Maschine nähen. Die Fadenden so stark anziehen, dass die Längen der beiden Stoffstücke übereinstimmen.

**HINWEIS:** Für Armkugeln eine zweite Reihe Einhaltfäden mit 6 mm Abstand auf der Nahtzugabe für mehr Kontrolle arbeiten.

**VERSÄUBERN** - Mit 6 mm Abstand zur Schnittkante steppen und mit einer der folgenden Methoden die Kanten versäubern:

(1) Mit der Zackschere ODER (2) Mit dem Versäuberungsstich der Nähmaschine ODER (3) Entlang der Nahtlinie einschlagen und knappkantig zum Bruch nochmals steppen ODER (4) Mit der Overlock.

**VERSTÄRKEN** - Entlang der Nahtlinie wie in der Anleitung gezeigt mit kurzem Geradstich steppen.

**SAUMSTICH** - Die Nadel durch die Bruchkante ziehen, dann einen Faden auf der Unterseite fassen.

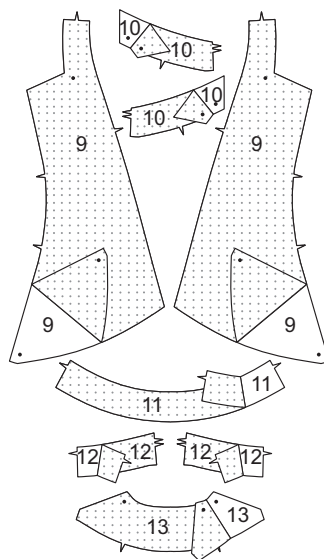
**STÜTZNAHT** - Mit 3 mm Abstand von der Nahtlinie (normalerweise 13 mm von der Schnittkante entfernt) steppen.

**UNTERSTEPHEN** - Beleg oder untenliegendes Kleidungsstück auffallen. Dieses Stoffstück knappkantig auf die Nahtzugabe steppen.

**JACKE**

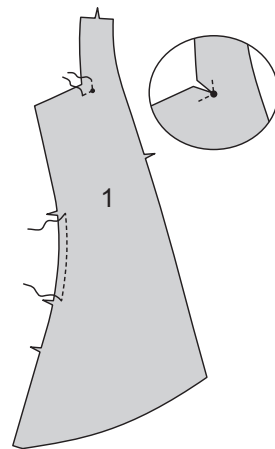
**Einlage**

**1.** Die EINLAGE auf die linke Seite der entsprechenden STOFF-Stücke gemäß Packungsanleitung aufbügeln.

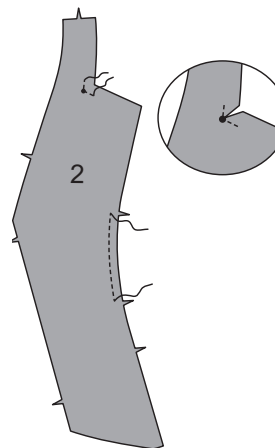


**Vorder- und Rückenteil**

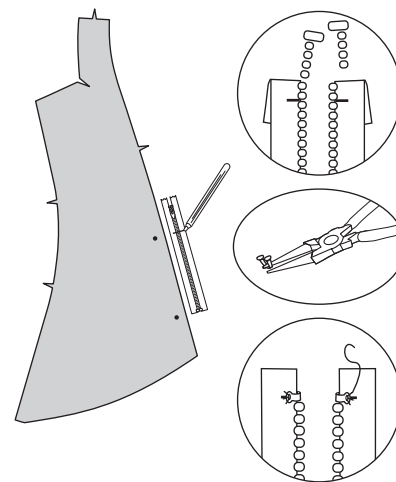
**2.** Das RECHTE VORDERTEIL (1) am kleinen Punkt an der Innenecke wie gezeigt **VERSTÄRKEN**. Zum kleinen Punkt einschneiden. Die Seitenkante des Vorderteils zwischen den oberen und mittleren Passzeichen mit einer **STÜTZNAHT** stabilisieren.



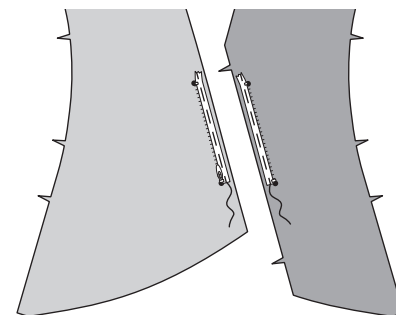
**3.** Das LINKE VORDERTEIL (2) am kleinen Punkt an der Innenecke wie gezeigt **VERSTÄRKEN**. Die Seitenkante des Vorderteils zwischen den oberen und mittleren Passzeichen mit einer **STÜTZNAHT** stabilisieren.



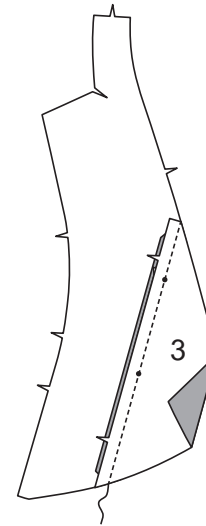
**4. HINWEIS:** Eventuell muss der Reißverschluss gekürzt werden. Für den neuen Stopper den geschlossenen Reißverschluss entlang der Öffnungskante auflegen, der untere Stopper sitzt gegenüber des großen Punkts. Die Position des neuen Stoppers anzeichnen. Zähnchen oberhalb der Markierung für den Stopper entfernen. Ein gerades Stück Metall an der neuen Markierung annähen ODER mehrfach wie gezeigt steppen.



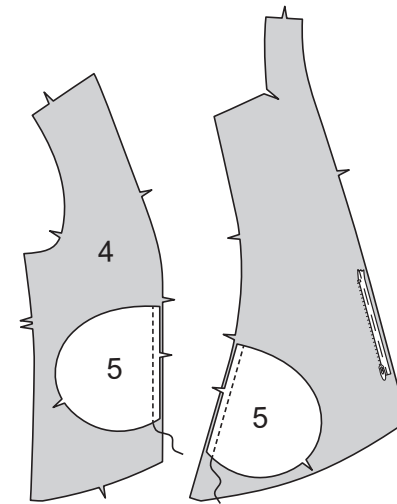
**5.** Reißverschluss teilen. Von außen eine Hälfte des Reißverschlusses rechts auf rechts jeweils auf das Vorderteil aufstecken, das Reißverschlussband liegt auf der Nahtzugabe, mittig zwischen den kleinen Punkten, die Reißverschlusszähnen liegen wie gezeigt sauber neben der Nahtzugabe. Reißverschluss heften.



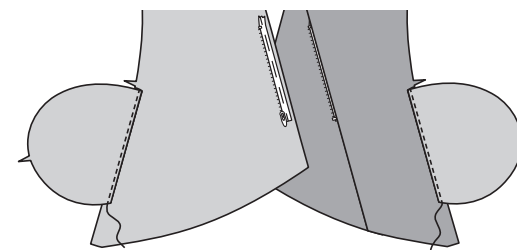
**6.** Rechts auf rechts das **UNTERE LINKE VORDERTEIL** (3) auf das linke Vorderteil aufstecken, die Passzeichen treffen aufeinander. Mit dem verstellbaren Reißverschlussfuß steppen. Nahtzugaben zur Seite bügeln.



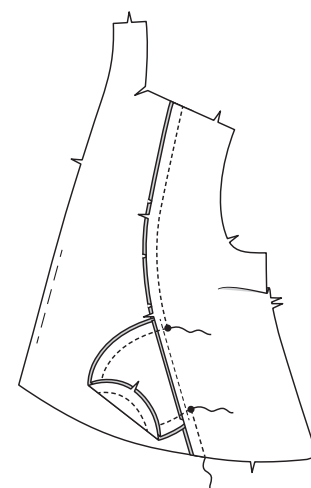
**7.** Je eine **TASCHE** (5) auf das Vorderteil und das **SEITLICHE VORDERTEIL** (4) entlang der Seiten mit 6 mm Nahtzugabe aufsteppen. Nahtzugaben in die Taschen bügeln.



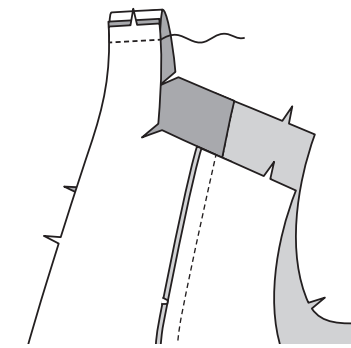
**8.** Den Tascheneingriff **UNTERSTEPHEN**.



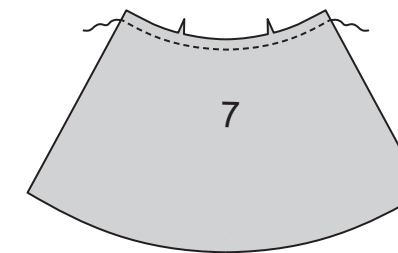
**9.** Die Seitennähte stecken, das Vorderteil, wo nötig, einschneiden; heften. Steppen, dabei nicht zwischen den großen Punkten steppen. Die Taschenkanten aufeinander steppen. Die seitlichen vorderen Nahtzugaben ober- und unterhalb der Taschen einschneiden. Taschen entlang der Nahtlinien ins Vorderteil legen; bügeln.



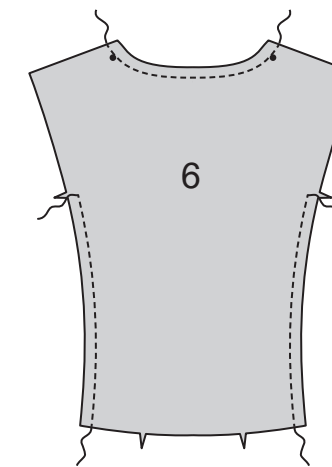
**10.** Die rückwärtige Mittelnaht der vorderen Untertritte wie gezeigt steppen.



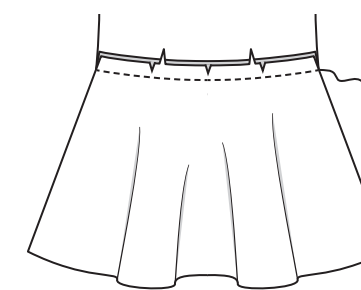
**11.** Die Kante mit Passzeichen am **UNTEREN RÜCKENTEIL** (7) mit einer **STÜTZNAHT** stabilisieren.



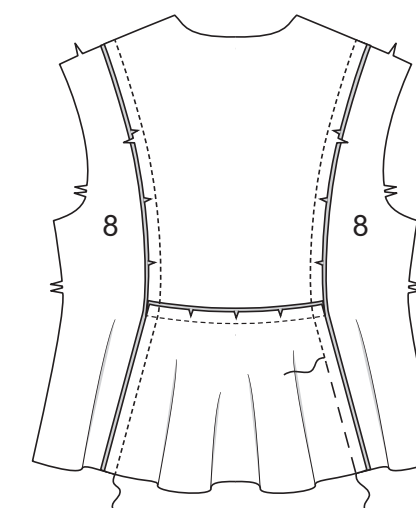
**12.** Die Ausschnittkante und die Seitenkanten des **RÜCKENTEILS** (6) mit einer **STÜTZNAHT** stabilisieren.



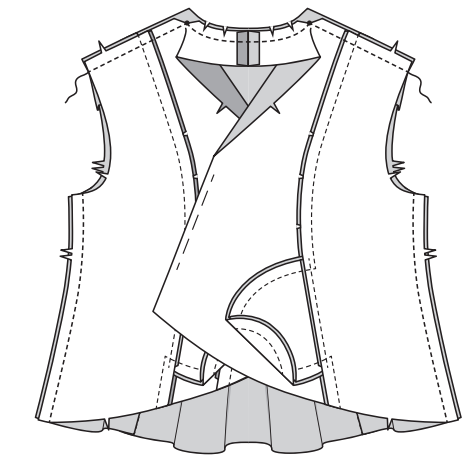
**13.** Rechts auf rechts das untere Rückenteil auf das Rückenteil aufstecken, die Passzeichen treffen aufeinander, wo nötig, bis zur Stütznaht einschneiden. Heften. Steppen. Nahtzugaben nach oben bügeln.



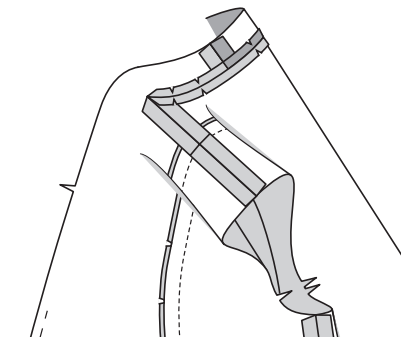
**14.** Rechts auf rechts das **SEITLICHE RÜCKENTEIL** (8) auf die Seitenkanten des Rückenteils aufstecken, wo nötig, bis zur Stütznaht einschneiden. Heften. Steppen.



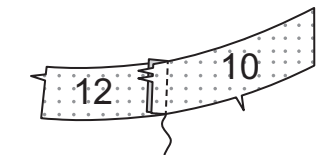
**15.** Rechts auf rechts die Schulter- und rückwärtigen Kanten schließen, die Mitten und kleinen Punkte treffen jeweils entsprechend aufeinander, die rückwärtige Ausschnittkante, wo nötig, entsprechend einschneiden. Heften, die rückwärtige Schulter zwischen dem Passzeichen und dem kleinen Punkt einhalten. Steppen, das Nähgut an den kleinen Punkten entsprechend drehen. Rückwärtige Ausschnitt-Nahtzugaben zurückschneiden. Die Seitennähte schließen.



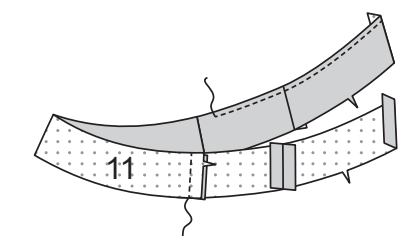
**16.** Schulter- und rückwärtige Ausschnittnähte auseinander bügeln.



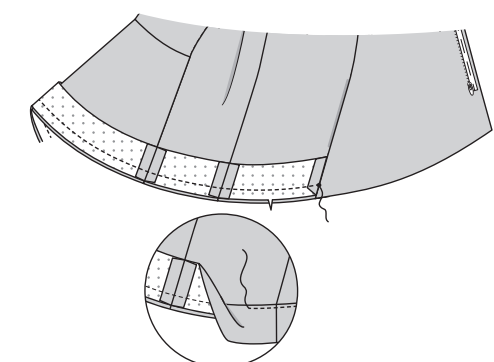
**17.** Rechts auf rechts den **SEITLICHEN VORDEREN SAUMBELEG** (10) auf den **SEITLICHEN RÜCKWÄRTIGEN SAUMBELEG** (12) steppen, die Passzeichen treffen aufeinander.



**18.** Den Saumbeleg auf den **RÜCKWÄRTIGEN SAUMBELEG** (11) steppen, die Passzeichen treffen aufeinander. 1,5 cm Zugabe an der Vorderkante des Belegs einschlagen, bügeln. Die Kante ohne Passzeichen **VERSÄUBERN**.

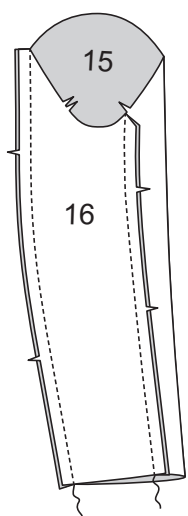


**19.** Von außen den Beleg auf die Unterkante der Jacke aufstecken, die Passzeichen treffen aufeinander, der kleine Punkt trifft auf die seitliche Vordernäht. Beleg auf die Jacke aufsteppen, dabei an den kleinen Punkten beginnen und enden. Beleg **UNTERSTEPHEN**. **HINWEIS:** Den Beleg nach oben gebügelt halten.

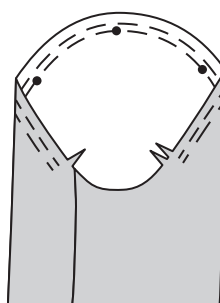


**Ärmel**

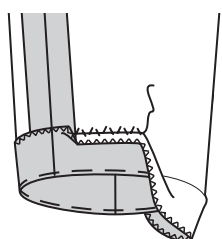
**20.** Rechts auf rechts den OBERÄRMEL (15) und den UNTERÄRMEL (16) entlang der rückwärtige Kante aufeinander steppen, den Oberärmel entsprechend einhalten. Heften. Steppen. Verbleibende Unterarmnaht schließen.



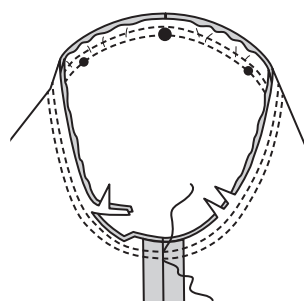
**21.** Die Armkugel des Ärmels zwischen den Passzeichen EINHALTEN.



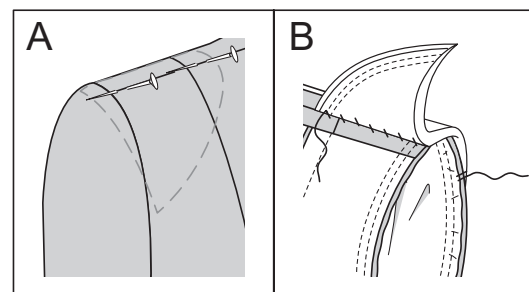
**22.** 4 cm Saumzugaben an der Unterkante des Ärmels einschlagen. Knappkantig zur Bruchkante heften. Die Schnittkante **VERSAÜBERN**. Per Hand den Saum annähen. Bügeln.



**23.** Rechts auf rechts den Ärmel einsetzen, die Passzeichen treffen aufeinander. Mehrweite gleichmäßig verteilen; heften. Steppen. Nochmals mit 6 mm Abstand auf der Nahtzugabe steppen. Knappkantig zur Naht zurückschneiden. Nahtzugaben flachbügeln und in den Ärmel bügeln.

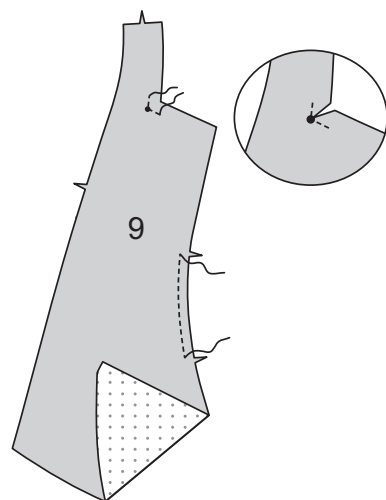


**24.** (A) Jacke für die Schulterpolster-Position anprobieren. Schulterpolster aufstecken, die Außenkante steht etwa 1,5 cm über die Armausschnittnaht über. (B) Schulterpolster auf die Schulter-Nahtzugabe aufnähen; die Enden an der Armausschnittnaht punktuell annähen.

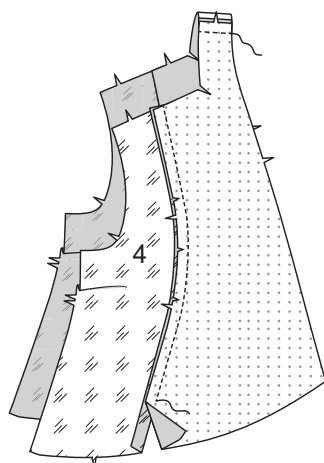


**Beleg und Futter**

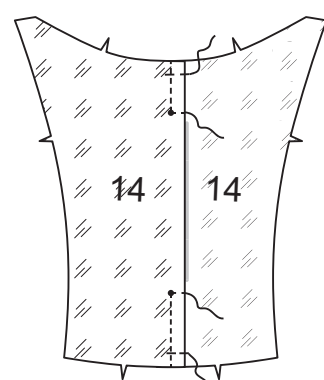
**25.** Den VORDEREN BELEG (9) am kleinen Punkt an der Innenecke wiegezeigt **VERSTÄRKEN**. Zum kleinen Punkt einschneiden. Die Seitenkante des Belegs zwischen den Passzeichen mit einer **STÜTZNAHT** stabilisieren.



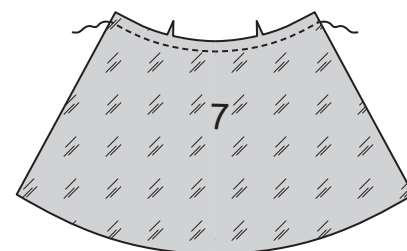
**26.** Rechts auf rechts den vorderen Beleg auf die Vorderkante des seitlichen vorderen FUTTERS (4) aufstecken, den vorderen Beleg, wo nötig, einschneiden. Bis zu 7,5 cm vor der Unterkante heften. Entlang der Heftnaht steppen. Nahtzugaben ins Futter bügeln, die restliche Nahtzugabe, wie gezeigt, einbügeln. Die rückwärtige Mittelnäht der Beleg-Untertritte steppen.



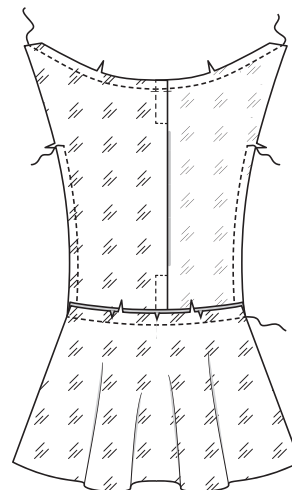
**27.** Die Falte im RÜCKWÄRTIGEN FUTTER (14) steppen: die Stepplinien aufeinander legen. Entlang der Stepplinien bis zu den kleinen Punkten steppen, das Nähgut wie gezeigt zur Bruchkante drehen. Falte in eine Richtung bügeln. Entlang der Ausschnitt- und Unterkanten heften.



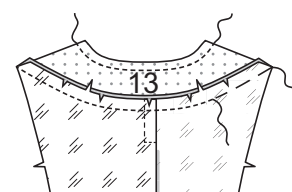
**28.** Die Kante mit Passzeichen des unteren rückwärtigen FUTTERS (7) mit einer **STÜTZNAHT** stabilisieren.



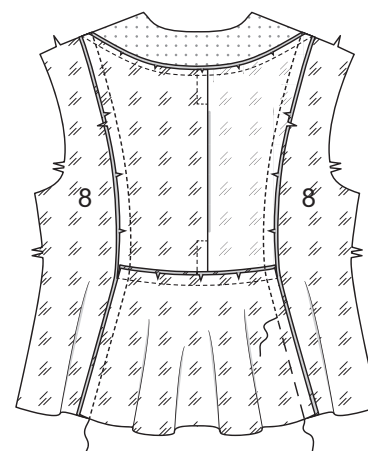
**29.** Die Ober- und Seitenkanten des rückwärtigen Futters mit einer **STÜTZNAHT** stabilisieren. Rechts auf rechts das untere Rückenteil auf das Rückenteil aufstecken, die Passzeichen treffen aufeinander, wo nötig, bis zur Stütznaht einschneiden. Heften. Steppen. Nahtzugaben nach oben bügeln.



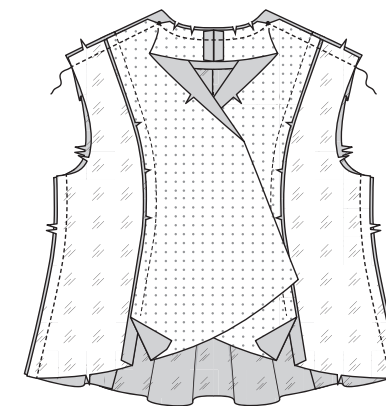
**30.** Die Ausschnittkante des RÜCKWÄRTIGEN AUSSCHNITTBELEGS (13) mit einer **STÜTZNAHT** stabilisieren. Rechts auf rechts den Beleg auf die Oberkante des rückwärtigen Futters aufsteppen, die Passzeichen treffen aufeinander, wo nötig, bis zur Stütznaht einschneiden. Heften. Steppen. Nahtzugaben zurückschneiden. Nahtzugaben nach oben bügeln.



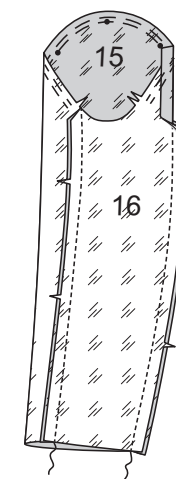
**31.** Das seitliche rückwärtige FUTTER (8) auf die Seitenkanten des rückwärtigen Futters aufstecken, wo nötig, bis zur Stütznaht einschneiden; heften. Steppen.



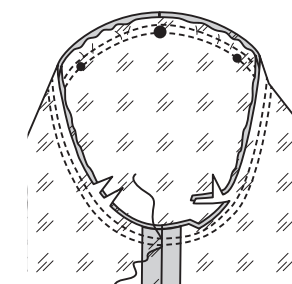
**32.** Rechts auf rechts das vordere Futter entlang der Schulter- und rückwärtigen Ausschnittkanten auf das rückwärtige Futter aufstecken, die Mitten und kleinen Punkte treffen entsprechend aufeinander, die rückwärtige Ausschnittkante, wo nötig, entsprechend einschneiden. Heften, die rückwärtige Schulter zwischen Passzeichen und kleinem Punkt einhalten. Steppen, das Nähgut an den kleinen Punkten drehen. Rückwärtige Ausschnittnahtzugaben zurückschneiden. Die Seitennähte am Futter schließen.



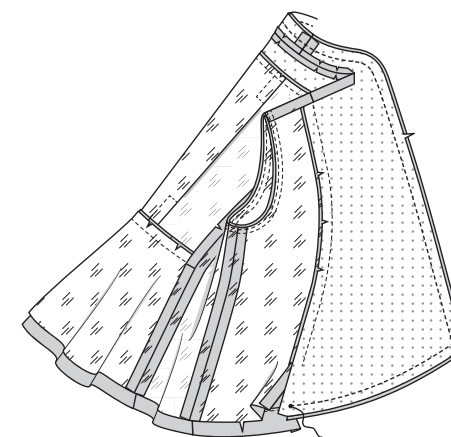
**33.** Die Naht am Oberärmel FUTTER (15) und am Unterärmel FUTTER (16) ebenso steppen wie am Ärmel. Die Armkugel des Ärmels zwischen den Passzeichen **EINHALTEN**.



**34.** Rechts auf rechts das Ärmelfutter einsetzen, die Passzeichen treffen aufeinander. Mehrweite gleichmäßig verteilen; heften. Steppen. Nochmals mit 6 mm Abstand auf der Nahtzugabe steppen. Knappkantig zur Naht zurückschneiden. Nahtzugaben flachbügeln und in den Ärmel bügeln.

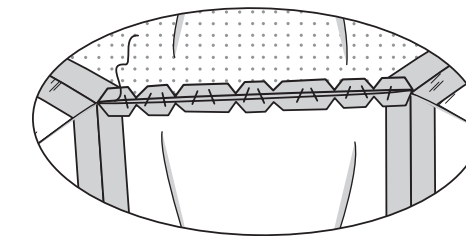


**35.** Den Beleg und das Futter auf die Jacke aufstecken, die Mittelnähte und kleinen Punkte treffen jeweils aufeinander. Die Unter-, Vorder- und Ausschnittkanten mit dem verstellbaren Reißverschlussfuß steppen, dabei an den kleinen Punkten beginnen und enden. Nahtzugaben zurückschneiden.

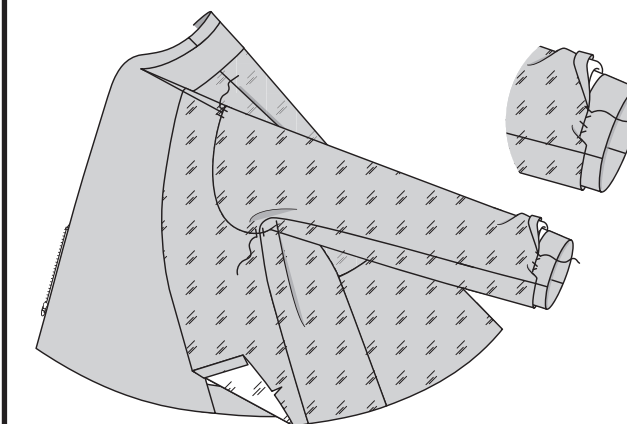


**Fertigstellen**

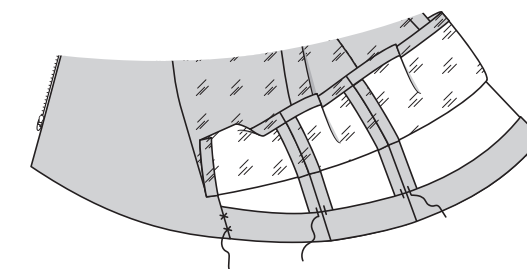
**36.** Beleg und Futter anheben. Ausschnitt-Nahtzugaben locker per Hand aufeinander nähen.



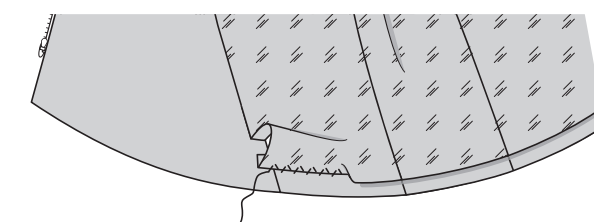
**37.** Beleg und Futter nach innen legen; bügeln. Ärmelfutter in Position legen. Ärmel an den Schultern und Unterarmen punktuell annähen. 1,5 cm Zugaben an der Unterkante des Ärmelfutters einschlagen, die Bruchkante 1,5 cm unterhalb der Schnittkante am Saum auflegen. Mit **SAUMSTICH** annähen. **HINWEIS:** Eine Bewegungsfalte hat sich gebildet.



**38.** Futter auffalten. Saumbeleg am vorderen Beleg wie gezeigt mit Hexenstich annähen.



**39.** 1,5 cm Zugaben an der Unterkante des Futters einschlagen, die Bruchkante 1,5 cm unterhalb der Schnittkante am Saum auflegen. Mit **SAUMSTICH** annähen. **HINWEIS:** Eine Bewegungsfalte hat sich gebildet.



**40.** Restliches Futter mit **SAUMSTICH** auf den vorderen Beleg aufnähen.

