

## FABRIC CUTTING LAYOUTS

⊕ Indicates Bustline, Waistline, Hipline and/or Biceps. Measurements refer to circumference of Finished Garment (Body Measurement + Wearing Ease + Design Ease). Adjust Pattern if necessary.

Lines shown are CUTTING LINES, however, 5/8" (1.5cm) SEAM ALLOWANCES ARE INCLUDED, unless otherwise indicated. See SEWING INFORMATION for seam allowance.

Find layout(s) by Garment/View, Fabric Width and Size. Layouts show approximate position of pattern pieces; position may vary slightly according to your pattern size.

All layouts are for with or without nap unless specified. For fabrics with nap, pile, shading or one-way design, use WITH NAP layout.

RIGHT SIDE OF PATTERN	WRONG SIDE OF PATTERN	RIGHT SIDE OF FABRIC	WRONG SIDE OF FABRIC
-----------------------	-----------------------	----------------------	----------------------

S/T = SIZE(S)/TAILLE(S)  
 \* = WITH NAP/AVEC SENS  
 S/L = SELVAGE(S)/LISIÈRE(S)  
 AS/TT = ALL SIZE(S)/TOUTES TAILLE(S)  
 \*\* = WITHOUT NAP/SANS SENS  
 F/P = FOLD/PLIURE  
 CF/PT = CROSSWISE FOLD/PLIURE TRAME

Position fabric as indicated on layout. If layout shows...

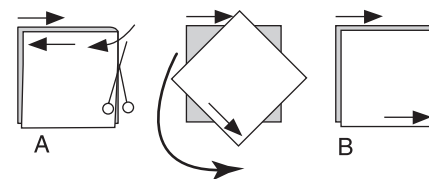
**GRAINLINE**—Place on straight grain of fabric, keeping line parallel to selvage or fold. ON "with nap" layout arrows should point in the same directions. (On Fur Pile fabrics, arrows point in direction of pile.)

**SINGLE THICKNESS**—Place fabric right side up. (For Fur Pile fabrics, place pile side down.)

### DOUBLE THICKNESS

WITH FOLD—Fold fabric right sides together.

\* WITHOUT FOLD—With right sides together, fold fabric CROSSWISE. Cut fold from selvage to selvage (A). Keeping right sides together, turn upper layer completely around so nap runs in the same direction as lower layer.



**FOLD**—Place edge indicated exactly along fold of fabric. NEVER cut on this line.

When pattern piece is shown like this...

• Cut other pieces first, allowing enough fabric to cut this piece (A). Fold fabric and cut piece on fold, as shown (B).

★ Cut piece only once. Cut other pieces first, allowing enough fabric to cut this piece. Open fabric; cut piece on single layer.

Cut out all pieces along cutting line indicated for desired size using long, even scissor strokes, cutting notches outward.

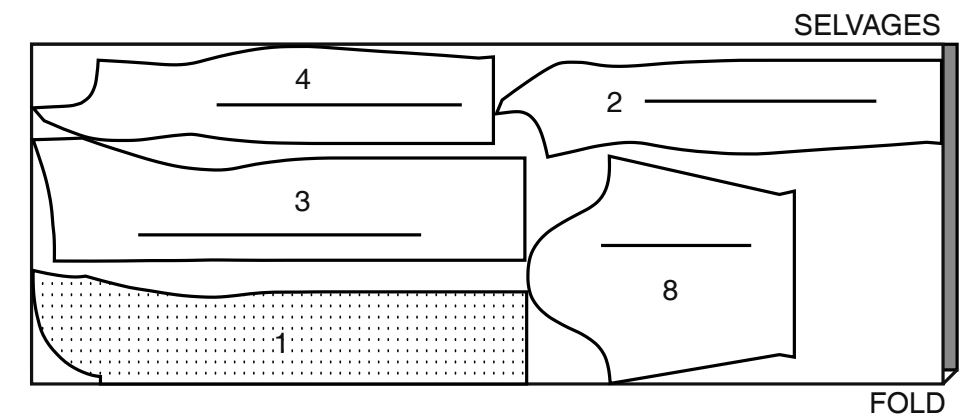
Transfer all markings and lines of construction before removing pattern tissue. (Fur Pile fabrics, transfer markings to wrong side.)

**NOTE:** Broken-line boxes ( a! b! c! ) in layouts represent pieces cut by measurements provided.

## DRESS A / ROBE A

PIECES: 1,2,3,4,8

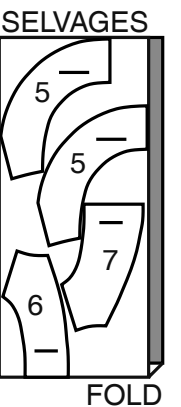
60" (150CM) \*  
 AS/TT



## CONTRAST / CONTRASTE

PIECES: 5,6,7

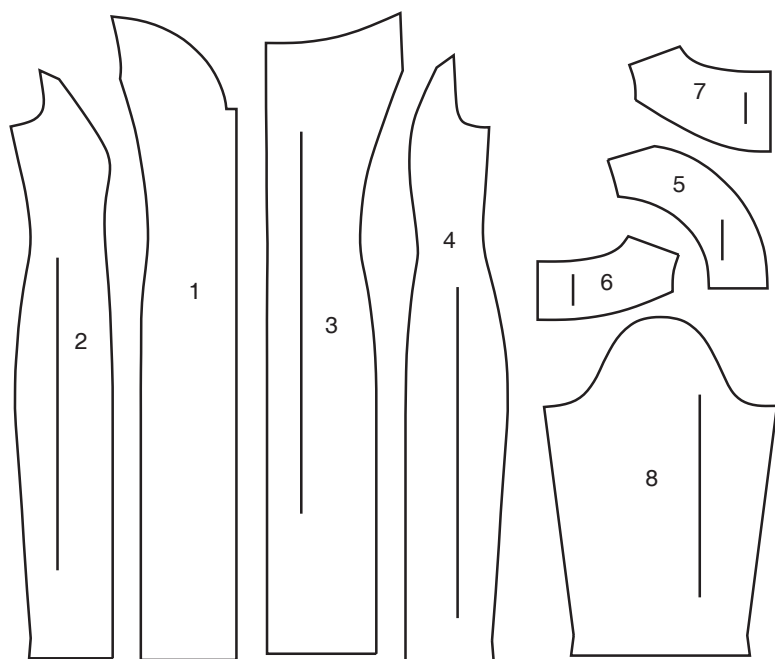
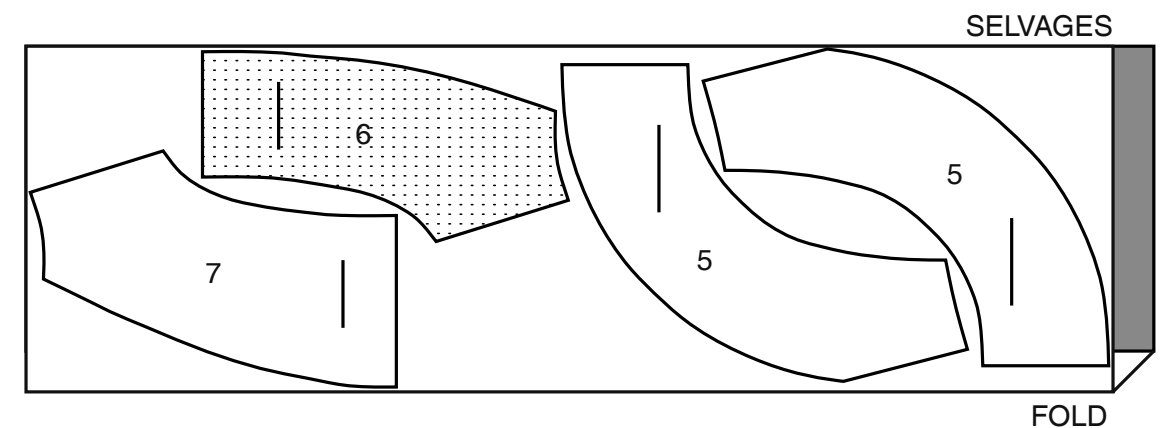
60" (150CM) \*  
 AS/TT



## INTERFACING / ENTOILAGE

PIECES: 5,6,7

20" (51CM)  
 AS/TT



- |                    |                              |
|--------------------|------------------------------|
| 1 FRONT            | 1 DEVANT                     |
| 2 SIDE FRONT       | 2 CÔTÉ DEVANT                |
| 3 BACK             | 3 DOS                        |
| 4 SIDE BACK        | 4 CÔTÉ DOS                   |
| 5 FRONT BAND       | 5 BANDE DEVANT               |
| 6 BACK BAND        | 6 BANDE DOS                  |
| 7 BACK NECK FACING | 7 PAREMENTURE D'ENCOLURE DOS |
| 8 SLEEVE           | 8 MANCHE                     |

## BODY MEASUREMENTS / MESURES DU CORPS

Sizes/Tailles	MISSES/JEUNE FEMME								
	8	10	12	14	16	18	20	22	24
Bust (ins)	31½	32½	34	36	38	40	42	44	46
Waist	24	25	26½	28	30	32	34	37	39
Hip	33½	34½	36	38	40	42	44	46	48
Bk. Wst Lgth.	15¾	16	16¼	16½	16¾	17	17¼	17½	17¾
T. poitrine (cm)	80	83	87	92	97	102	107	112	117
T. taille	61	64	67	71	76	81	87	94	97
T. hanches	85	88	92	97	102	107	112	117	122
Nuque à taille	40	40.5	41.5	42	42.5	43	44	44	45

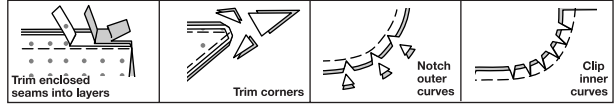
**SEWING INFORMATION**

5/8" (1.5cm) SEAM ALLOWANCES ARE INCLUDED, (unless otherwise indicated)

ILLUSTRATION SHADING KEY

Right Side	Wrong Side	Interfacing	Lining	Underlining

Press as you sew. Press seams flat, then press open, unless otherwise instructed. Clip seam allowances, where necessary, so they lay flat.



**GLOSSARY**

Sewing terms appearing in **BOLD TYPE** in Sewing Instructions are explained below.

**EASESTITCH** - Stitch along seamline, using long machine stitches. Pull thread ends when adjusting to fit.

**NOTE:** For sleeve caps, make a second row of long machine stitches 1/4" (6mm) away in seam allowance, for more control.

**REINFORCE** - Stitch along seamline where indicated in sewing instructions, using small machine stitches.

**SLIPSTITCH** - Slide needle through a folded edge, then pick up a thread of underneath fabric.

**STAYSTITCH** - Stitch 1/8" (3mm) from seamline in seam allowance (usually 1/2" (13mm) from raw edge).

**UNDERSTITCH** - Open out facing or underside of garment; stitch to seam allowance close to seam.

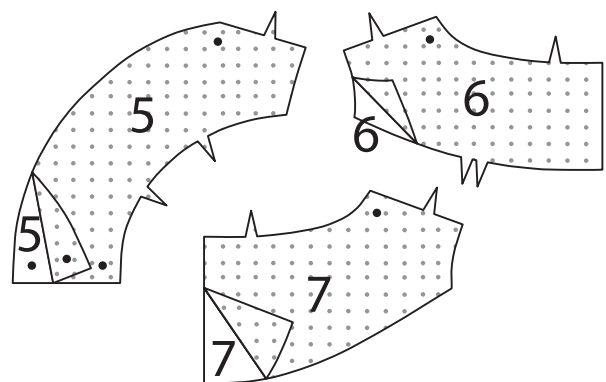
**DRESS**

**NOTE:** After all seams are stitched, finish all visible raw edges of seam allowances. To finish, machine zigzag raw edges or overlock.

**NOTE:** Finishing for seams will not be shown in the following illustrations.

**Interfacing**

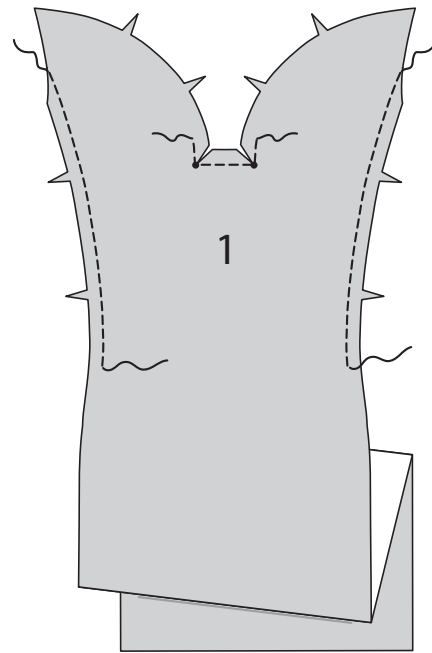
1. Apply **INTERFACING** to wrong side of each matching fabric section, following manufacturer's instructions.



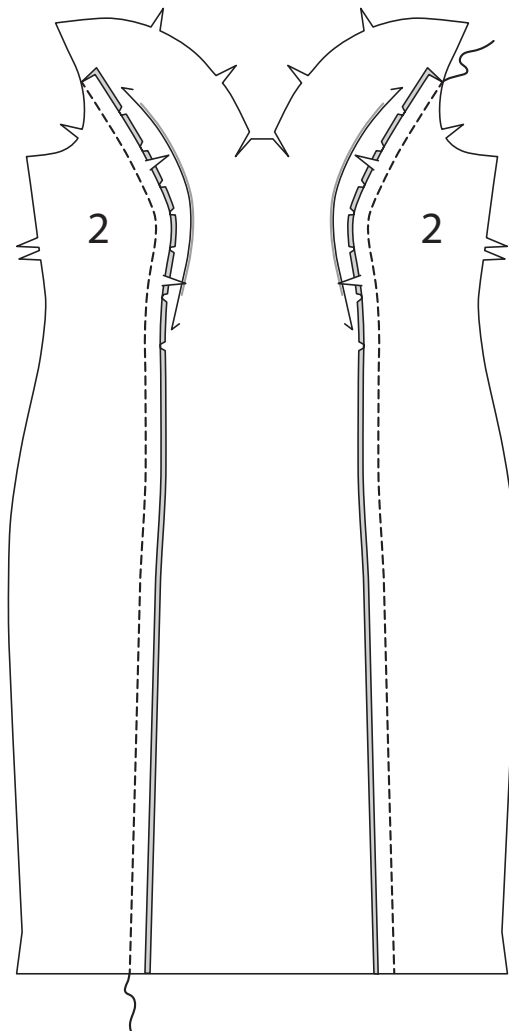
**Front and Back**

2. **REINFORCE** inner corners of **FRONT** (1), pivoting at small circles. Clip to small circles.

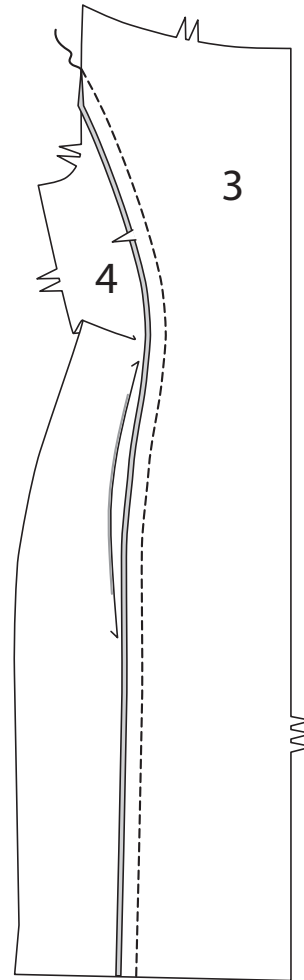
**STAYSTITCH** side edges of front above waist.



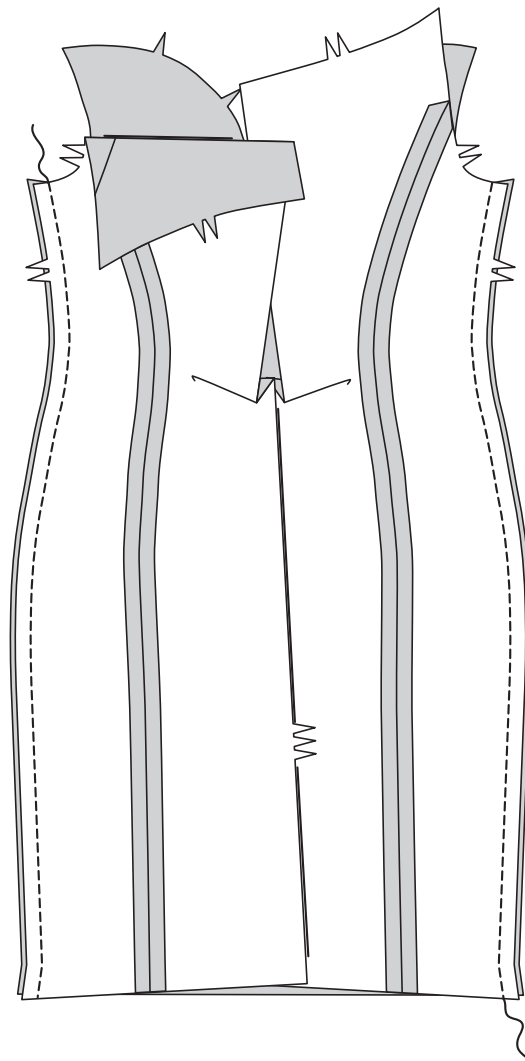
3. Pin **SIDE FRONT** (2) sections to side edges of front, clipping front if necessary. Baste. Stitch.



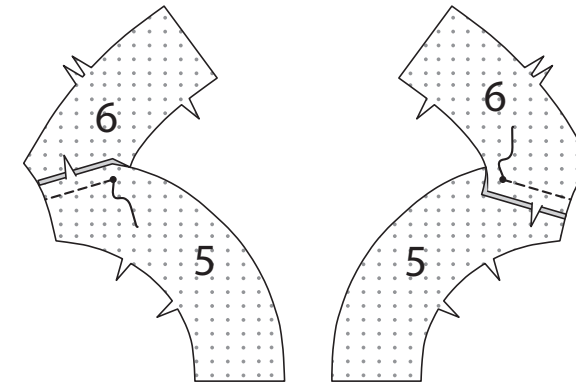
4. Pin **SIDE BACK** (4) to **BACK** (3). Stitch.



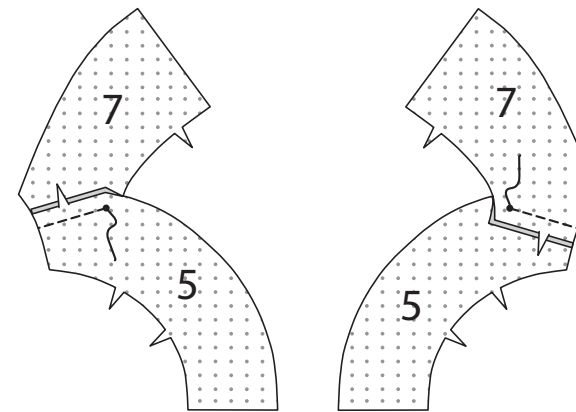
5. Stitch front to back at sides.



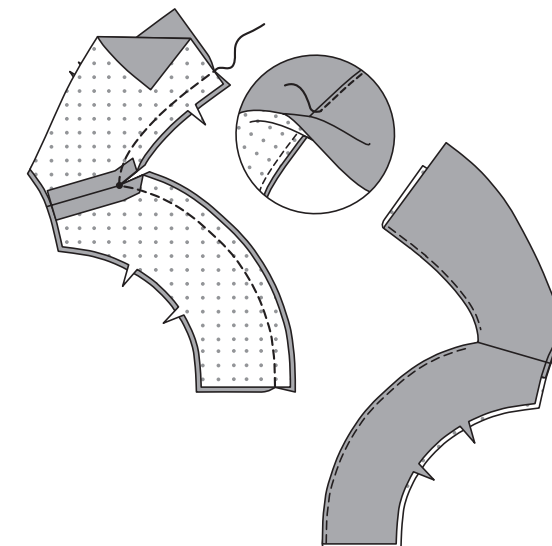
6. Stitch one **FRONT BAND** (5) section to each **BACK BAND** (6) section at shoulder, ending at small circle.



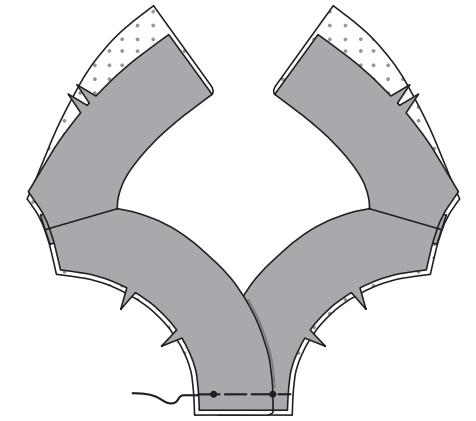
7. For facing, stitch one remaining front band section to each **BACK NECK FACING** (7) section at shoulders, ending at small circle.



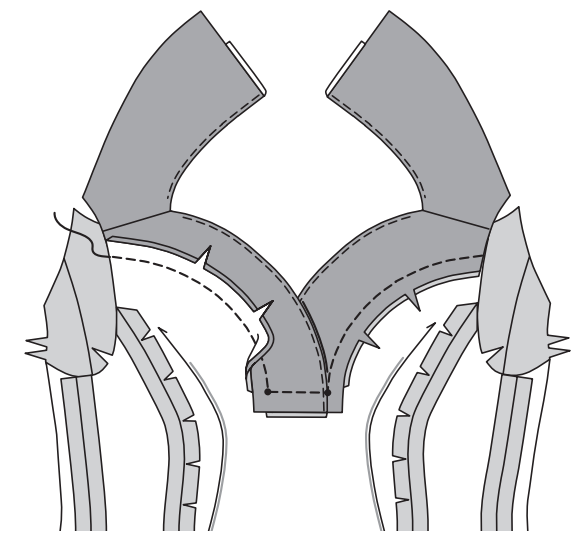
8. With **RIGHT** sides together, pin facing to band. Stitch neck edge. Trim. **UNDERSTITCH** facing. Turn facing to **INSIDE**; press.



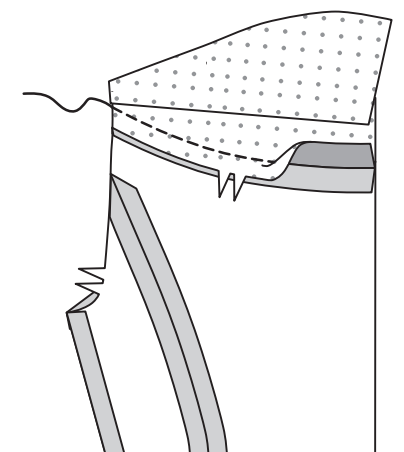
9. Lap ends of front band, matching centers and small circles. Baste lower edges.



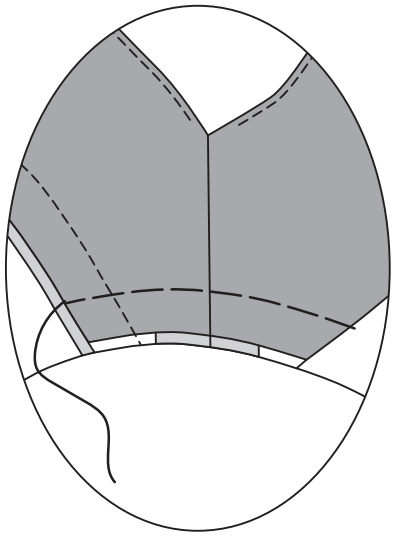
10. Pin front band and facing to upper edge of front, matching centers. Stitch, pivoting at small circles, ending at armhole edge.



11. Open out back neck facing, as shown. Pin back band to upper edge of back. Stitch.



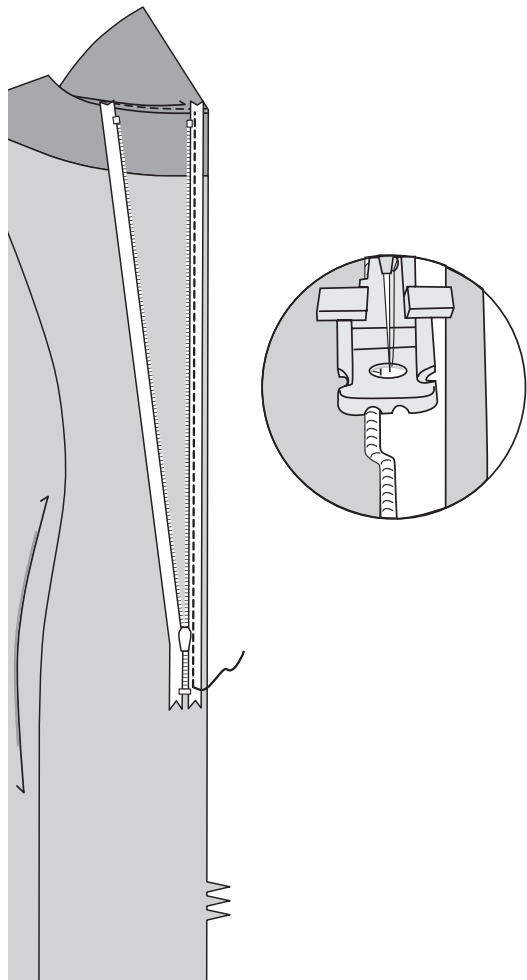
12. Turn facing down. Baste armhole edges.



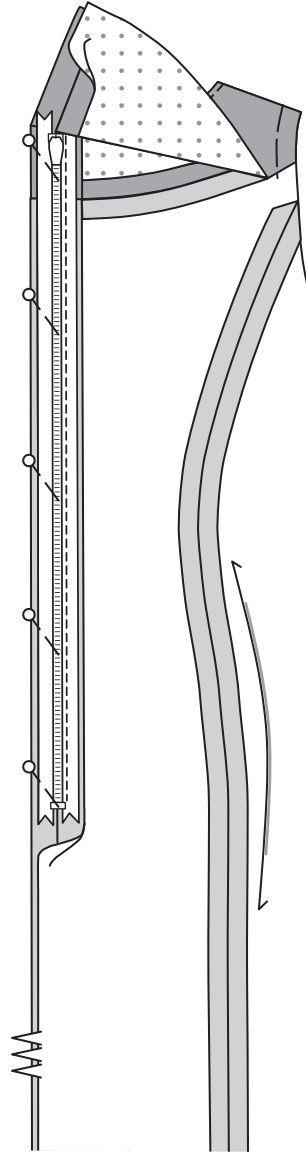
Zipper

**NOTE:** Use special invisible zipper foot when stitching invisible zipper.

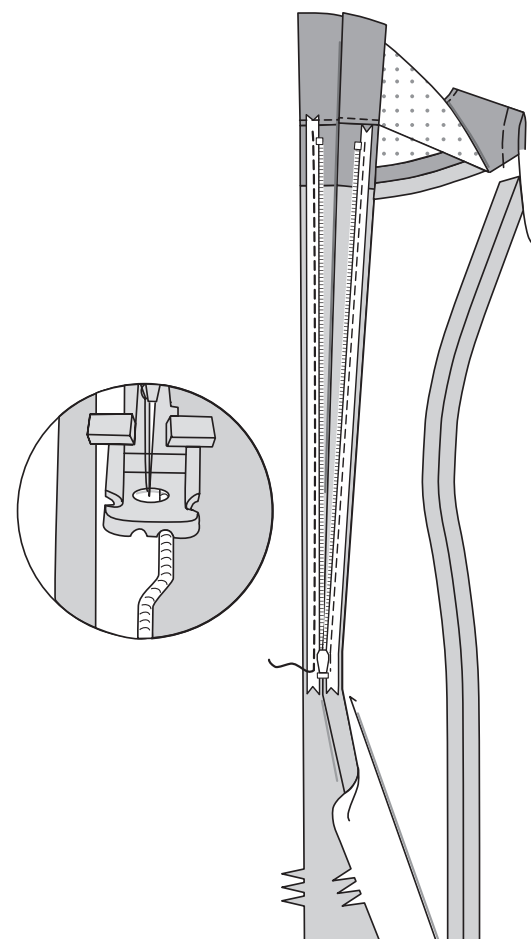
13. Open zipper. On outside, pin zipper to left back opening edge, face down in seam allowance, placing zipper tape 1/4" (6mm) down from upper edge of fabric and zipper teeth on seamline. Position left-hand groove of zipper foot over teeth; stitch close to teeth, ending at large circle.



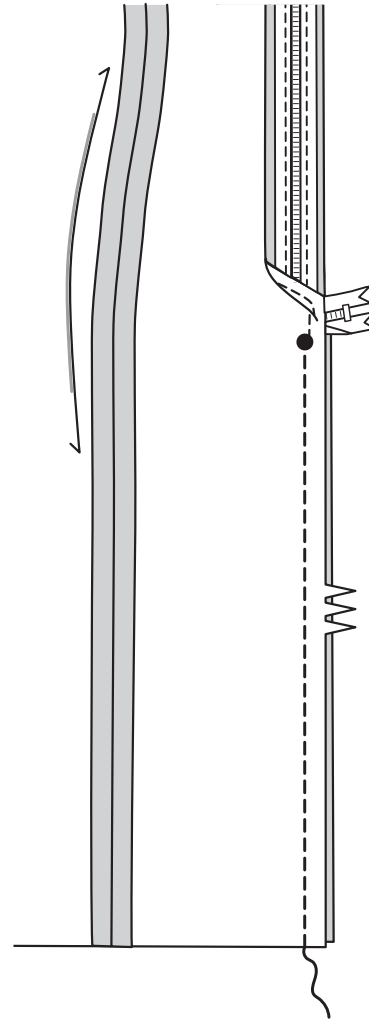
14. Close zipper. Pin remaining zipper tape to right back opening edge, placing zipper teeth on seamline.



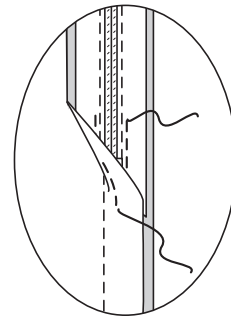
15. Open zipper. Position right-hand groove of zipper foot over teeth; stitch to large circle.



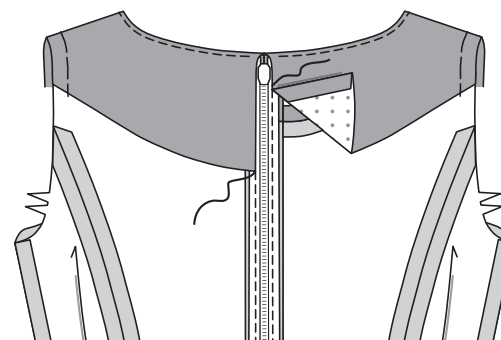
16. Close zipper. Slide zipper foot to left. Pin back sections together below zipper. Position and lower needle slightly above and to the left of zipper stitching at large circle. Stitch center back seam below large circle



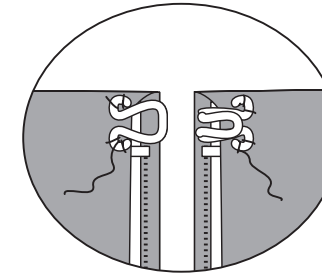
17. Stitch or hand sew each end of zipper tape to seam allowances, keeping back free when stitching.



18. Turn in ends of back neck facing to clear zipper teeth; press. **SLIPSTITCH** to zipper tape.

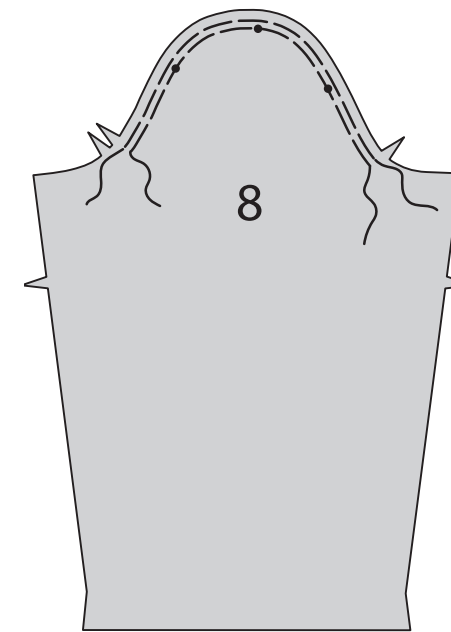


19. Sew hook and eye to back opening edges above zipper.

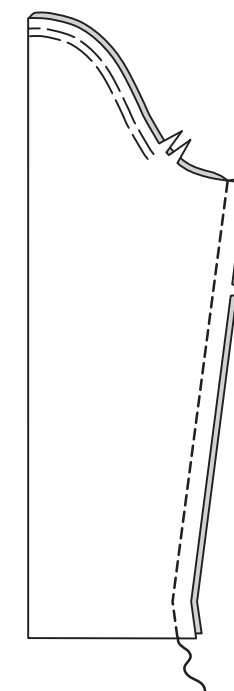


Sleeve and Hem

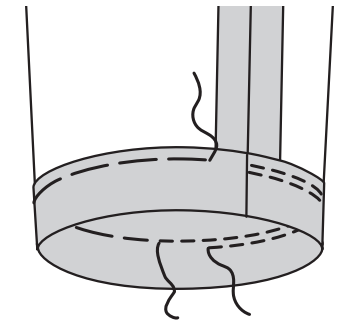
20. **EASESTITCH** top edge of SLEEVE (8) between notches.



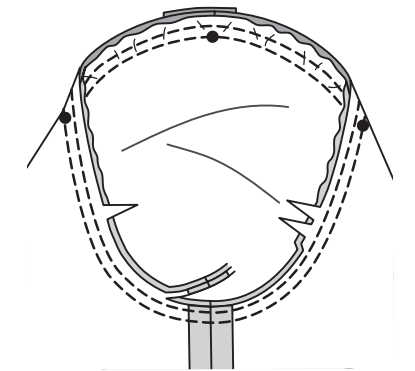
21. Stitch underarm seam.



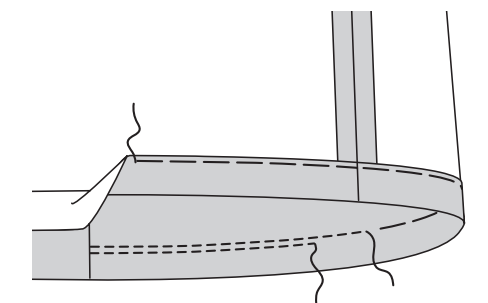
22. Press up sleeve hem. Stitch close to raw edge. Stitch again 1/8" (3mm) away.



23. With right sides together, pin sleeve into armhole, placing center small circle at shoulder seam, matching underarm seams and notches. Adjust ease. Baste. Stitch. Stitch again 1/4" (6mm) away in seam allowance. Trim close to stitching. Press seam allowances flat. Turn seam toward sleeve.



24. Press up dress hem. Stitch close to inner pressed edge. Stitch again 1/8" (3mm) away.



**FRANÇAIS**

**PLANS DE COUPE**

⊕ Indique: pointe de poitrine, ligne de taille, de hanches et/ou avantbras. Ces mesures sont basées sur la circonférence du vêtement fini. (Mesures du corps + Aisance confort + Aisance mode) Ajuster le patron si nécessaire.

Les lignes épaisses sont les LIGNES DE COUPE, cependant, des rentrés de 1.5cm sont compris, sauf si indiqué différemment. Voir EXPLICATIONS DE COUTURE pour largeur spécifiée des rentrés.

Choisir le(s) plan(s) de coupe selon modèle/largeur du tissu/taille. Les plans de coupe indiquent la position approximative des pièces et peut légèrement varier selon la taille du patron.

Les plans de coupe sont établis pour tissu avec/sans sens. Pour tissu avec sens, pelucheux ou certains imprimés, utiliser un plan de coupe AVEC SENS.

ENDROIT DU PATRON	ENVERS DU PATRON	ENDROIT DU TISSU	ENVERS DU TISSU
-------------------	------------------	------------------	-----------------

**S/T** = SIZE(S)/TAILLE(S)  
**\*** = WITH NAP/AVEC SENS  
**S/L** = SELVAGE(S)/LISIÈRE(S)  
**AS/TT** = ALL SIZE(S)/TOUTES TAILLE(S)  
**\*\*** = WITHOUT NAP/SANS SENS  
**F/P** = FOLD/PLIURE  
**CF/PT** = CROSSWISE FOLD/PLIURE TRAME

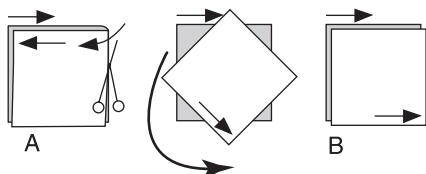
Disposer le tissu selon le plan de coupe. Si ce dernier indique...

**DROIT FIL**—A placer sur le droit fil du tissu, parallèlement aux lisières ou au pli. Pour plan "avec sans," les flèches seront dirigées dans la même direction. (Pour fausse fourrure, placer la pointe de la flèche dans le sens descendant des poils.)

**SIMPLE EPAISSEUR**—Placer l'endroit sur le dessus. (Pour fausse fourrure, placer le tissu l'endroit dessous.)

**DOUBLE EPAISSEUR**  
 AVEC PLIURE—Placer endroit contre endroit.

\* **SANS PLIURE**—Plier le tissu en deux sur la TRAME, endroit contre endroit. Couper à la pliure, de lisière à lisière (A). Placer les 2 épaisseurs dans le même sens du tissu, endroit contre endroit (B).



**PLIURE**—Placer la ligne du patron exactement sur la pliure NE JAMAIS COUPER sur cette ligne.

Si la pièce se présente ainsi...

• Couper d'abord les autres pièces, A réservant du tissu (A). Plier le tissu et couper la pièce sur la pliure, comme illustré (B).



★ Couper d'abord les autres pièces, réservant pour la pièce en question. Déplier le tissu et couper la pièce sur une seule épaisseur.

Couper régulièrement les pièces le long de la ligne de coupe indiquée pour la taille choisie, coupant les crans vers l'extérieur.

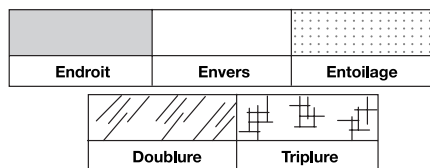
Marquer repères et lignes avant de retirer le patron. (Pour fausse fourrure, marquer sur l'envers du tissu.)

NOTE: Les parties encadrées avec des pointillées sur les plans de coupe ( a! b! c! ) représentent les pièces coupées d'après les mesures données.

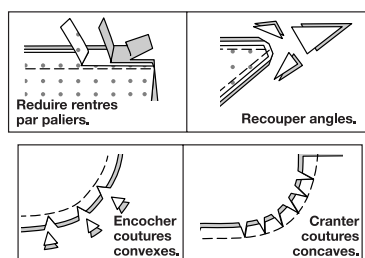
**EXPLICATIONS DE COUTURE**

**RENTRES DE COUTURE COMPRIS**  
 Les rentrés sont tous de 1.5cm, sauf si indiqué différemment.

**LEGENDE DES CROQUIS**



Au fur et à mesure de l'assemblage, repasser les rentrés ensemble puis ouverts, sauf si contre indiqué. Pour aplatir les coutures, cranter les rentrés où nécessaire.



**GLOSSAIRE**

Les termes techniques, imprimés en **CARACTERES GRAS** au cours de l'assemblage, sont expliqués ci-dessous.

**SOUTENIR** - Piquer à grands points sur la ligne de couture. A l'assemblage, tirer les extrémités du fil canette et répartir l'ampleur.

NOTE : A la tête d'une manche, piquer de nouveau dans le rentré à 6 mm pour avoir plus de control.

**RENFORCER** - Piquer à petits points sur la ligne de couture indiquée dans les instructions de couture.

**POINTS COULÉS** - Glisser l'aiguille dans le bord plié et faire un point au-dessous dans le vêtement, ne prenant qu'un seul fil.

**PIQÛRE DE SOUTIEN** - Piquer dans le rentré à 3 mm de la ligne de couture, soit à 13 mm du bord non fini.

**SOUS-PIQUER** - Déplier la parementure ou au-dessous du vêtement ; piquer sur le rentré près de la couture.

**ROBE**

**NOTE** : Après piquer toutes les coutures, finir tous les bords non finis visibles des rentrés. Pour finir, piquer au point zigzag les bords non finis ou surjeter.

**NOTE** : La finition pour les coutures n'apparaîtra pas dans les croquis suivants.

**ENTOILAGE**

1. Poser l'ENTOILAGE sur l'envers de chaque pièce correspondante en tissu, en suivant la notice d'utilisation.

**DEVANT ET DOS**

2. **RENFORCER** les coins intérieurs du DEVANT (1), en pivotant aux petits cercles. Cranter jusqu'aux petits cercles. Faire une **PIQÛRE DE SOUTIEN** sur les bords latéraux du devant au-dessus de la taille.

3. Épingler les pièces du CÔTÉ DEVANT (2) sur les bords du côté du devant, en cranant le devant si nécessaire. Bâtir. Piquer.

4. Épingler le CÔTÉ DOS (4) sur le DOS (3). Piquer.

5. Piquer le devant et le dos sur les côtés.

6. Piquer une pièce de la BANDE DEVANT (5) et chaque pièce de la BANDE DOS (6) sur l'épaule, en arrêtant au petit cercle.

7. Pour la parementure, piquer une pièce restante de la bande devant et chaque pièce de la PAREMENTURE D'ENCOLURE DOS (7) sur les épaules, en arrêtant au petit cercle.

8. **ENDROIT CONTRE ENDROIT**, épingler la parementure sur la bande. Piquer le bord de l'encolure. Égaliser. **SOUS-PIQUER** la parementure. Retourner la parementure vers l'INTÉRIEUR ; presser.

9. Superposer les extrémités de la bande devant, en faisant coïncider les milieux et les petits cercles. Bâtir les bords inférieurs.

10. Épingler la bande devant et la parementure sur le bord supérieur du devant, en faisant coïncider les milieux. Piquer, en pivotant aux petits cercles, en arrêtant au bord de l'emmanchure.

11. Déplier la parementure d'encolure dos, comme illustré. Épingler la bande du dos sur le bord supérieur du dos. Piquer.

12. Retourner la parementure vers le bas. Bâtir les bords de l'emmanchure.

**FERMETURE À GLISSIÈRE**

**NOTE** : Piquer la fermeture en utilisant un pied spécial à fermeture à glissière invisible.

13. Ouvrir la fermeture. Sur l'endroit, épingler la fermeture sur le bord de l'ouverture du dos gauche, vers le bas sur le rentré, en plaçant le ruban de la fermeture à 6 mm du bord supérieur du tissu et les dents de la fermeture sur la ligne de couture. Placer la rainure gauche du pied à fermeture par-dessus les dents ; piquer près des dents, en arrêtant au grand cercle.

14. Fermer la fermeture. Épingler l'autre ruban de la fermeture sur le bord de l'ouverture du dos droit, en plaçant les dents de la fermeture sur la ligne de couture.

15. Ouvrir la fermeture. Placer la rainure droite du pied à fermeture par-dessus les dents ; piquer jusqu'au grand cercle.

16. Fermer la fermeture. Glisser le pied à fermeture vers la gauche. Épingler les pièces du dos ensemble au-dessous de la fermeture. Positionner et abaisser l'aiguille légèrement au-dessus et vers la gauche de la piqûre de la fermeture au grand cercle. Piquer la couture du milieu dos au-dessous du grand cercle.

17. Piquer ou coudre à la main chaque extrémité du ruban de la fermeture sur les rentrés, en maintenant le dos libre au fur et à mesure.

18. Replier les extrémités de la parementure d'encolure dos pour dégager les dents de la fermeture ; presser. Coudre au ruban de la fermeture aux **POINTS COULÉS**.

19. Coudre l'agrafe aux bords de l'ouverture du dos au-dessus de la fermeture.

**MANCHE ET OURLET**

20. **SOUTENIR** le bord supérieur de la MANCHE (8) entre les encoches.

21. Piquer la couture de dessous de bras.

22. Au fer, former un ourlet sur la manche. Piquer près du bord non fini, puis piquer à 3 mm.

23. Endroit contre endroit, épingler la manche sur l'emmanchure, en plaçant le petit cercle du milieu sur la couture d'épaule, en faisant coïncider les coutures de dessous de bras et les encoches. Distribuer l'ampleur. Bâtir. Piquer, puis piquer à 6 mm du rentré. Égaliser près de la piqûre. Presser les rentrés ensemble, puis retourner la couture vers la manche.

24. Au fer, former un ourlet sur la robe. Piquer près du bord intérieur pressé, puis piquer à 3 mm.