

JACKET A, COAT B, C

- 1 FRONT A C
- 2 FRONT B
- 3 POCKET
- 4 UPPER SIDE FRONT
- 5 BACK
- 6 SIDE BACK
- 7 UNDER COLLAR A C
- 8 UNDER COLLAR B
- 9 BAND
- 10 UPPER COLLAR A C
- 11 UPPER COLLAR B
- 12 UPPER SLEEVE
- 13 UNDER SLEEVE
- 14 SLEEVE HEAD
- 15 FRONT FACING A C
- 16 FRONT FACING B
- 17 UPPER SIDE FRONT LINING
- 18 FRONT LINING
- 19 GUIDE FOR BUTTONHOLES AND BUTTONS A C
- 20 GUIDE FOR BUTTONHOLES AND BUTTONS B

VESTE A, MANTEAU B, C

- 1 DEVANT A C
- 2 DEVANT B
- 3 POCHE
- 4 COTE DEVANT SUPERIEUR
- 5 DOS
- 6 COTE DOS
- 7 DESSOUS DE COL A C
- 8 DESSOUS DE COL B
- 9 BANDE
- 10 DESSUS DE COL A C
- 11 DESSUS DE COL B
- 12 DESSUS DE MANCHE
- 13 DESSOUS DE MANCHE
- 14 SOUTIEN DE MANCHE
- 15 PAREMENTURE DEVANT A C
- 16 PAREMENTURE DEVANT B
- 17 DOUBLURE COTE DEVANT SUPERIEUR
- 18 DOUBLURE DEVANT
- 19 GUIDE POUR BOUTONNIERES ET BOUTONS A C
- 20 GUIDE POUR BOUTONNIERES ET BOUTONS B

BODY MEASUREMENTS / MESURES DU CORPS

Size/Taille	CHILDREN'S				Girls'		
	2	3	4	5	6	7	8
Breast/Chest	21	22	23	24	25	26	27
Waist	20	20½	21	21½	22	23	23½
Hip	24	25	26	26½	27	30	32
Height	35	38	41	44	47	50	52
	Enfant			Fillette			
T. de poitrine	53	56	58	61	64	66	69
T. de taille	51	52	53	55	56	58	60
T. de hanches	61	64	66	67	69	76	81
Hauteur	89	97	104	112	119	127	132

FABRIC CUTTING LAYOUTS

⊕ Indicates Bustline, Waistline, Hipline and/or Biceps. Measurements refer to circumference of Finished Garment (Body Measurement + Wearing Ease + Design Ease). Adjust Pattern if necessary.

Lines shown are CUTTING LINES, however, 5/8" (1.5cm) SEAM ALLOWANCES ARE INCLUDED, unless otherwise indicated. See SEWING INFORMATION for seam allowance.

Find layout(s) by Garment/View, Fabric Width and Size. Layouts show approximate position of pattern pieces; position may vary slightly according to your pattern size.

All layouts are for with or without nap unless specified. For fabrics with nap, pile, shading or one-way design, use WITH NAP layout.

RIGHT SIDE OF PATTERN	WRONG SIDE OF PATTERN	RIGHT SIDE OF FABRIC	WRONG SIDE OF FABRIC
-----------------------	-----------------------	----------------------	----------------------

S/T = SIZE(S)/TAILLE(S)
 * = WITH NAP/AVEC SENS
 S/L = SELVAGE(S)/LISIÈRE(S)
 AS/TT = ALL SIZE(S)/TOUTES TAILLE(S)
 ** = WITHOUT NAP/SANS SENS
 F/P = FOLD/PLIURE
 CF/PT = CROSSWISE FOLD/PLIURE TRAME

Position fabric as indicated on layout. If layout shows...

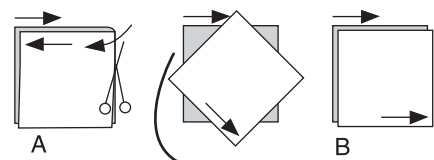
GRAINLINE—Place on straight grain of fabric, keeping line parallel to selvage or fold. ON "with nap" layout arrows should point in the same directions. (On Fur Pile fabrics, arrows point in direction of pile.)

SINGLE THICKNESS—Place fabric right side up. (For Fur Pile fabrics, place pile side down.)

DOUBLE THICKNESS

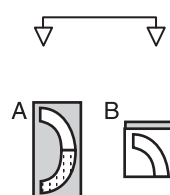
WITH FOLD—Fold fabric right sides together.

* WITHOUT FOLD—With right sides together, fold fabric CROSSWISE. Cut fold from selvage (A). Keeping right sides together, turn upper layer completely around so nap runs in the same direction as lower layer.



FOLD—Place edge indicated exactly along fold of fabric. NEVER cut on this line.

When pattern piece is shown like this...



• Cut other pieces first, allowing enough fabric to cut this piece (A). Fold fabric and cut piece on fold, as shown (B).

★ Cut piece only once. Cut other pieces first, allowing enough fabric to cut this piece. Open fabric; cut piece on single layer.

Cut out all pieces along cutting line indicated for desired size using long, even scissor strokes, cutting notches outward.

Transfer all markings and lines of construction before removing pattern tissue. (Fur Pile fabrics, transfer markings to wrong side.)

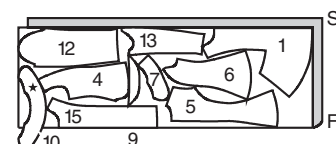
NOTE: Broken-line boxes (a! b! c!) in layouts represent pieces cut by measurements provided.

Sizes	Children's				Girls'		
	2	3	4	5	6	7	8
FINISHED GARMENT MEASUREMENTS							
Width, lower edge							
A	47	48	49	50	51	52	53
B	61	62	63	64	65	66	67
C	88	89	90	91	92	93	94
Back length from base of neck							
A	14	16	17	19	21	23	25
B	18	20	21	23	25	27	29
C	25	26	28	30	32	34	36
Tailles	Enfants				Fillettes		
MESURES DU VÊTEMENT FINI	2	3	4	5	6	7	8
Largeur à l'ourlet							
A	120	122	125	127	130	132	135
B	155	157	160	163	165	168	170
C	225	227	230	232	235	237	240
Longueur - dos, votre nuque à l'ourlet							
A	37	41	45	50	55	60	65
B	47	51	55	60	65	70	75
C	64	67	71	76	81	87	92

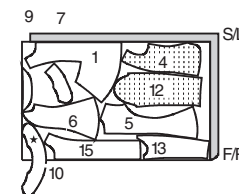
JACKET A / VESTE A

PIECES: 1, 4, 5, 6, 7, 9, 10, 12, 13 & 15

45" (115 cm)
 AS/TT



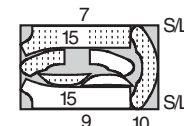
60" (150 cm)
 AS/TT



**FUSIBLE INTERFACING A
 ENTOILAGE THERMOCOLLANT A**

PIECES: 7, 9, 10 & 15

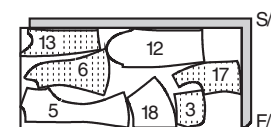
18",20" (46,51 cm)
 AS/TT



LINING A / DOUBLURE A

PIECES: 3, 5, 6, 12, 13, 17 & 18

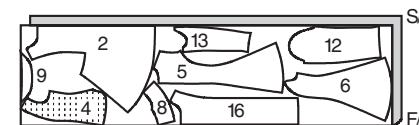
45" (115 cm)
 AS/TT



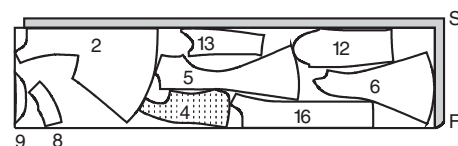
COAT B / MANTEAU B

PIECES: 2, 4, 5, 6, 8, 9, 12, 13 & 16

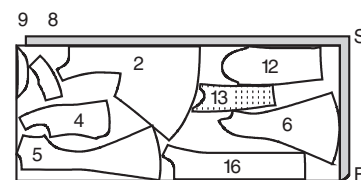
45" (115 cm)
 S/T
 2-3-4-5-6



45" (115 cm)
 S/T
 7-8



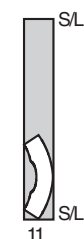
60" (150 cm)
 AS/TT



**CONTRAST B (Upper Collar)
 CONTRASTE B (Dessus de Col)**

PIECE: 11

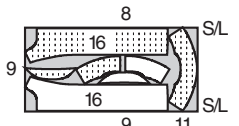
45",60" (115,150 cm)
 AS/TT



**FUSIBLE INTERFACING B
 ENTOILAGE THERMOCOLLANT B**

PIECES: 8, 9, 11 & 16

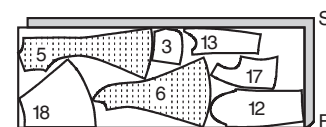
18",20" (46,51 cm)
 AS/TT



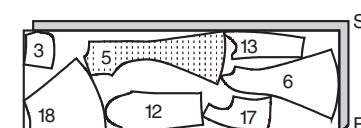
LINING B / DOUBLURE B

PIECES: 3, 5, 6, 12, 13, 17 & 18

45" (115 cm)
 S/T
 2-3-4-5-6-7



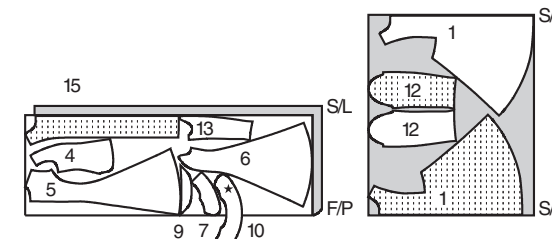
45" (115 cm)
 S/T
 8



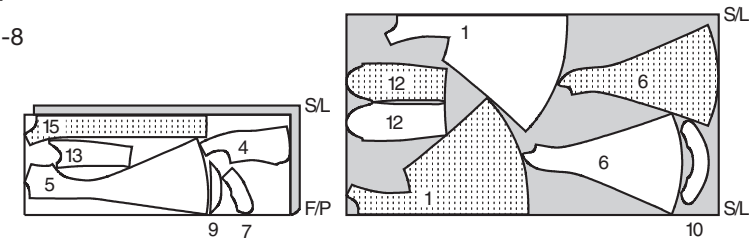
COAT C / MANTEAU C

PIECES: 1, 4, 5, 6, 7, 9, 10, 12, 13 & 15

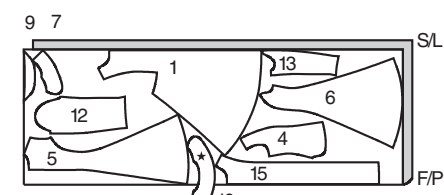
45" (115 cm)
 S/T
 2-3-4-5



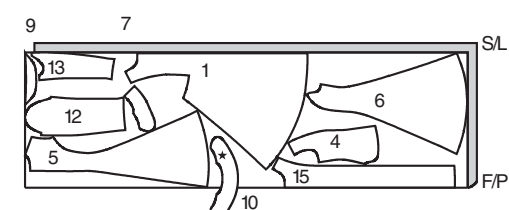
45" (115 cm)
 S/T
 6-7-8



60" (150 cm)
 S/T
 2-3-4-5-6



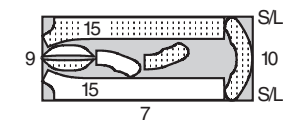
60" (150 cm)
 S/T
 7-8



**FUSIBLE INTERFACING C
 ENTOILAGE THERMOCOLLANT C**

PIECES: 7, 9, 10 & 15

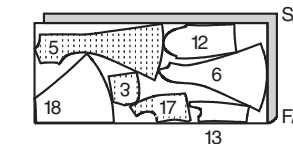
18",20" (46,51 cm)
 AS/TT



LINING C / DOUBLURE C

PIECES: 3, 5, 6, 12, 13, 17 & 18

45" (115 cm)
 S/T
 2



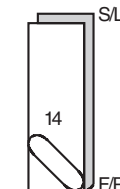
45" (115 cm)
 S/T
 3-4-5-6-7-8



**SLEEVE HEAD A, B, C (Netting)
 SOUTIEN DE MANCHE A, B, C (Filet)**

PIECE: 14

72" (180 cm)
 AS/TT



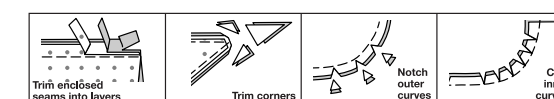
SEWING INFORMATION

5/8" (1.5cm) SEAM ALLOWANCES ARE INCLUDED, (unless otherwise indicated)

ILLUSTRATION SHADING KEY

Right Side	Wrong Side	Interfacing	Lining	Underlining

Press as you sew. Press seams flat, then press open, unless otherwise instructed. Clip seam allowances, where necessary, so they lay flat.



GLOSSARY

Sewing terms appearing in **BOLD TYPE** in Sewing Instructions are explained below.

GATHER - Stitch along seamline and again 1/4" (6mm) away in seam allowance, using long machine stitches. Pull thread ends when adjusting to fit.

REINFORCE - Stitch along seamline where indicated in sewing instructions, using small machine stitches.

SLIPSTITCH - Slide needle through a folded edge, then pick up a thread of underneath fabric.

STAYSTITCH - Stitch 1/8" (3mm) from seamline in seam allowance (usually 1/2" (13mm) from raw edge).

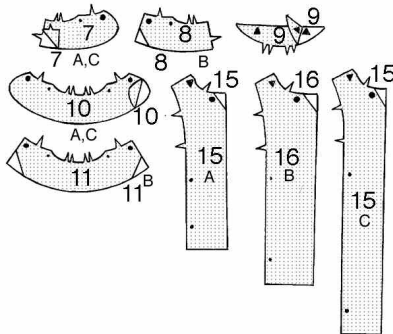
UNDERSTITCH - Open out facing or underside of garment; stitch to seam allowance close to seam.

JACKET A, COAT B, C

NOTE: The first view mentioned will be illustrated, unless otherwise indicated.

Interfacing

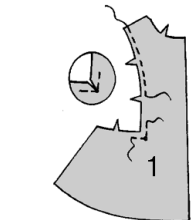
1. Trim corners from **INTERFACING**, as shown. Fuse **INTERFACING** to wrong side of each matching **FABRIC** section, following manufacturer's instructions.



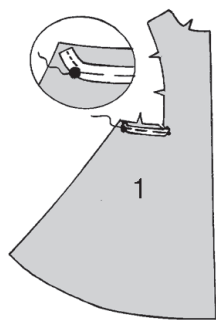
Front and Back

2. **REINFORCE** inner corner of **FRONT** (1) or **FRONT** (2), pivoting at small circle, as shown. Clip diagonally to small circle.

STAYSTITCH inner edge of front above lower notch, as shown.



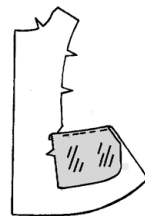
3. **View C:** On outside, pin lip cording to front between small and large circles, placing stitching or ridge on cording just inside the seamline, tapering ends to nothing, as shown; baste. (**NOTE:** When stitching seams with lip cording trim, use a zipper foot.)



4. With right sides together, stitch **POCKET** (3) to front, ending at small circle. Trim. **UNDERSTITCH** pocket.



5. Turn pocket to inside; press.



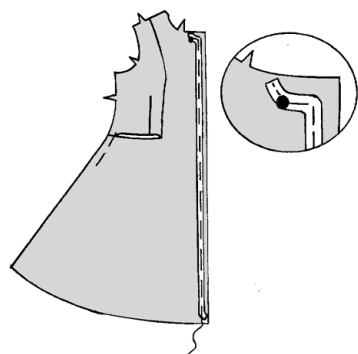
6. Stitch dart in **UPPER SIDE FRONT** (4); press as shown.



7. Pin upper side front to front, clipping front where necessary; baste. Stitch, ending at small circle. Stitch pocket edges together below small circle, as shown, keeping front free. Press seam allowances toward front. Baste raw edges together at side.

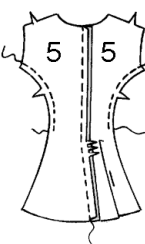


8. **View C:** On outside, pin lip cording to front opening edge, placing stitching or ridge on cording just inside the seamline, tapering upper end to nothing at large circle, as shown; baste.

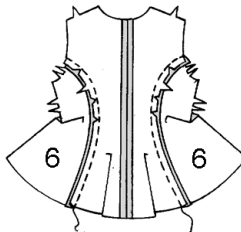


9. Stitch **BACK** (5) sections together at center back.

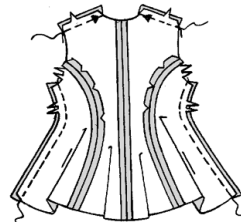
STAYSTITCH side edges of back above waistline.



10. Pin **SIDE BACK** (6) sections to side edges of back, clipping back where necessary; baste. Stitch.

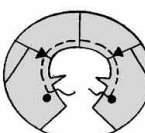


11. Stitch back to front sections at shoulders and sides.

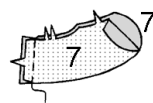


Collar

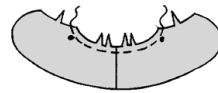
12. **STAYSTITCH** neck edge between large circles.



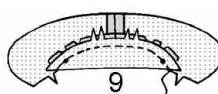
13. Stitch **UNDER COLLAR** (7) or **UNDER COLLAR** (8) sections together at center back.



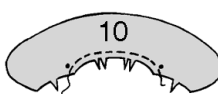
14. **STAYSTITCH** inner curved edge of under collar, as shown.



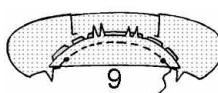
15. Pin one **BAND** (9) section to under collar, clipping under collar where necessary. Stitch. Trim.



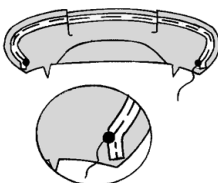
16. **STAYSTITCH** inner curved edge of **UPPER COLLAR** (10) or **UPPER COLLAR** (11), as shown.



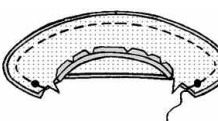
17. Pin remaining band section to upper collar, clipping upper collar where necessary. Stitch. Trim.



18. **View C:** On outside, pin lip cording to outer curved edges of collar, placing stitching or ridge on cording just inside the seamline, tapering ends to nothing, as shown; baste.



19. With right sides together, pin collar sections together. Stitch, stretching under collar to fit, leaving neck edge open. Trim.



20. Turn collar right side out; press. Baste raw edges together.



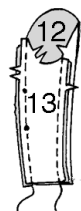
21. Pin collar to neck edge, clipping jacket/coat neck edge where necessary; baste.



Sleeves

22. Pin **UPPER SLEEVE** (12) to **UNDER SLEEVE** (13) at back edge. Stitch, easing upper sleeve to fit between small circles.

Stitch remaining sleeve seam.



23. **GATHER** upper edge of sleeve between small circles, as shown.



24. Turn up 1-1/4" (3.2cm) sleeve hem. Baste close to fold. Sew hem in place. Press.



25. With right sides together, pin sleeve into armhole, placing large circle at shoulder seam and square at side seam. Adjust gathers; baste.



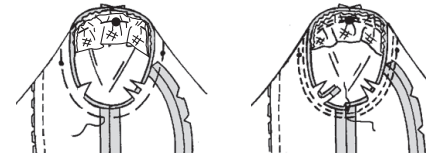
26. Fold **SLEEVE HEAD** (14) along foldline. Baste raw edges together.



27. **GATHER** sleeve head between small circles.



28. On inside, pin sleeve head to sleeve, matching symbols. Adjust gathers; baste. Stitch. Stitch again 1/4" (6mm) away in seam allowance. Trim close to stitching. Press seam allowances flat.

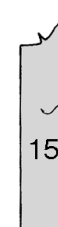


29. Turn seam toward garment between small circles. Catchstitch to seam.



Front Facing and Lining

30. **STAYSTITCH** side edge of **FRONT FACING** (15) or **FRONT FACING** (16) above lower notch, as shown.



31. Stitch dart in **UPPER SIDE FRONT LINING** (17). Press, as shown.



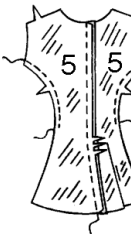
32. Stitch **FRONT LINING** (18) to upper side front lining.



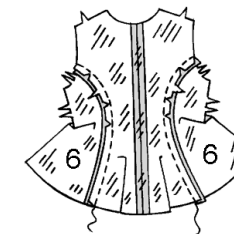
33. Pin lining to front facing, clipping front facing if necessary; baste. Stitch, ending at small circle, as shown. Press seam toward lining, pressing in remainder of lining seam allowance.



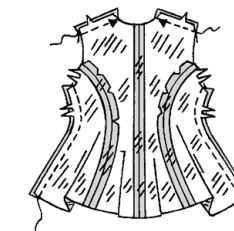
34. Stitch back **LINING** sections together at center back. **STAYSTITCH** side edges of back lining above waistline.



35. Pin side back **LINING** sections to side edges of back lining, clipping back lining where necessary; baste. Stitch.



36. Stitch back lining to front lining and facing sections at shoulders and sides.



37. Pin upper sleeve **LINING** to under sleeve **LINING** at back edge. Stitch, easing upper sleeve lining to fit between small circles.

Stitch remaining sleeve lining seam.



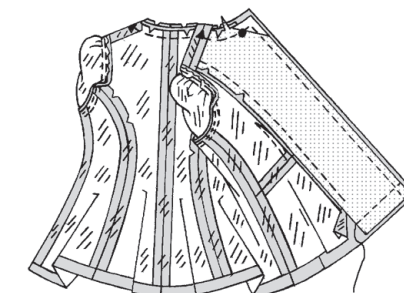
38. **GATHER** upper edge of sleeve lining between small circles, as shown.



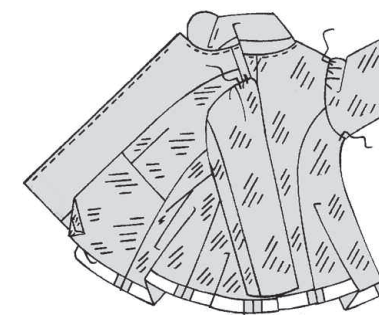
39. With right sides together, pin sleeve lining into armhole edge of lining, placing large circle at shoulder seam and square at side seam. Adjust gathers; baste. Stitch. Stitch again 1/4" (6mm) away in seam allowance. Trim close to stitching. Press seam allowances flat. Turn seam toward lining between small circles. Catchstitch to seam.



40. With right sides together, pin facing and lining to jacket/coat. Stitch front opening and neck edge. Stitch across facing 1-1/4" (3.2cm) above raw edge. Trim, as shown. **UNDERSTITCH** facing and lining as far as possible.

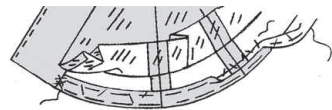


41. Turn facing and lining to inside; slip sleeve lining in place. Press. Tack sleeves at shoulders and underarms.



Hem and Finishing

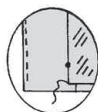
42. Turn up 1-1/4”(3.2cm) hem, keeping lining free. Baste close to fold. Trim hem to an even width. Stitch 1/4”(6mm) from raw edge, using long stitches. Adjust fullness; shrink out with steam. Sew hem in place. Press. Catchstitch facing to hem.



43. Turn in 5/8”(1.5cm) on lower edge of lining. Place folded edge 5/8”(1.5cm) below raw edge of hem; **SLIPSTITCH** in place. (NOTE: A pleat will form at lower edge for wearing ease.)



44. **SLIPSTITCH** remainder of front lining to facing.



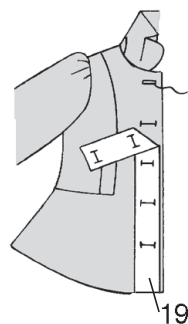
45. Turn in 5/8”(1.5cm) on lower edge of sleeve lining. Place folded edge 5/8”(1.5cm) below raw edge of hem; **SLIPSTITCH**. (NOTE: A pleat will form at lower edge for wearing ease.)



Views A, C:

46. Place **GUIDE FOR BUTTONHOLES AND BUTTONS** (19) on right front, having edges of tissue even with Finished edges of garment, as shown. Transfer markings.

Make buttonholes at markings.



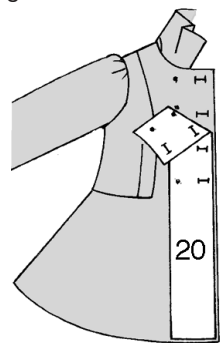
47. Lap opening edges. Using buttonholes as guides, make button markings on left front.

Sew buttons at markings.

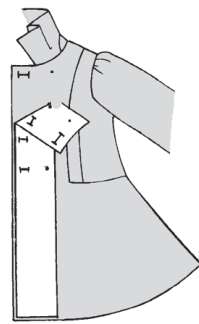


View B:

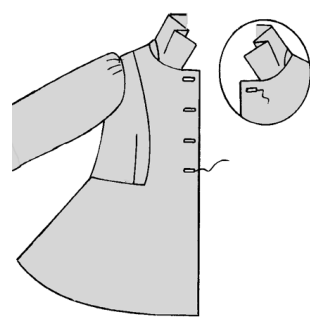
48. Place **GUIDE FOR BUTTONHOLES AND BUTTONS** (20) on right front, having edges of tissue even with Finished edges of garment, as shown. Transfer small circles and buttonhole markings.



49. Flip guide, transfer upper buttonhole marking to left front, as shown.



50. Make buttonholes on right and left front at markings.



51. Lap opening edges. Using buttonholes as guides, make button markings on left front.

Sew buttons to right and left front at markings.



52. On inside, sew button to right front facing under top button, as shown.



FRANÇAIS

PLANS DE COUPE

⊕ Indique: pointe de poitrine, ligne de taille, de hanches et/ou avantbras. Ces mesures sont basées sur la circonférence du vêtement fini. (Mesures du corps + Aisance confort + Aisance mode) Ajuster le patron si nécessaire.

Les lignes épaisses sont les **LIGNES DE COUPE**, cependant, des rentrés de 1.5cm sont compris, sauf si indiqué différemment. Voir **EXPLICATIONS DE COUTURE** pour largeur spécifiée des rentrés.

Choisir le(s) plan(s) de coupe selon modèle/largeur du tissu/taille. Les plans de coupe indiquent la position approximative des pièces et peut légèrement varier selon la taille du patron.

Les plans de coupe sont établis pour tissu avec/sans sens. Pour tissu avec sens, pelucheux ou certains imprimés, utiliser un plan de coupe **AVEC SENS**.

ENDROIT DU PATRON	ENVERS DU PATRON	ENDROIT DU TISSU	ENVERS DU TISSU
-------------------	------------------	------------------	-----------------

S/T = SIZE(S)/TAILLE(S)
 * = WITH NAP/AVEC SENS
 S/L = SELVAGE(S)/LISIÈRE(S)
 AS/TT = ALL SIZE(S)/TOUTES TAILLE(S)
 ** = WITHOUT NAP/SANS SENS
 F/P = FOLD/PLIURE
 CF/PT = CROSSWISE FOLD/PLIURE TRAME

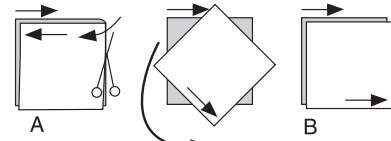
Disposition du tissu selon le plan de coupe. Si ce dernier indique...

DROIT FIL—A placer sur le droit fil du tissu, parallèlement aux lisières ou au pli. Pour plan "avec sens," les flèches seront dirigées dans la même direction. (Pour fausse fourrure, placer la pointe de la flèche dans le sens descendant des poils.)

SIMPLE EPAISSEUR—Placer l'endroit sur le dessus. (Pour fausse fourrure, placer le tissu l'endroit dessous.)

DOUBLE EPAISSEUR
AVEC PLIURE—Placer endroit contre endroit.

* **SANS PLIURE**—Plier le tissu en deux sur la **TRAME**, endroit contre endroit. Couper à la pliure, de lisière à lisière (A). Placer les 2 épaisseurs dans le même sens du tissu, endroit contre endroit (B).



PLIURE—Placer la ligne du patron exactement sur la pliure
NE JAMAIS COUPER sur cette ligne.

Si la pièce se présente ainsi...

• Couper d'abord les autres pièces, réservant du tissu (A). Plier le tissu et couper la pièce sur la pliure, comme illustré (B).

★ Couper d'abord les autres pièces, réservant pour la pièce en question. Déplier le tissu et couper la pièce sur une seule épaisseur.

Couper régulièrement les pièces le long de la ligne de coupe indiquée pour la taille choisie, coupant les crans vers l'extérieur.

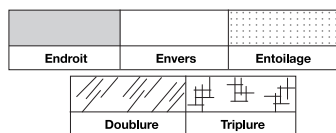
Marquer repères et lignes avant de retirer le patron. (Pour fausse fourrure, marquer sur l'envers du tissu.)

NOTE: Les parties encadrées avec des pointillées sur les plans de coupe (a! b! c!) représentent les pièces coupées d'après les mesures données.

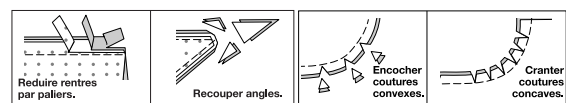
EXPLICATIONS DE COUTURE

RENTRES DE COUTURE COMPRIS
 Les rentrés sont tous de 1.5cm, sauf si indiqué différemment.

LEGENDE DES CROQUIS



Au fur et à mesure de l'assemblage, repasser les rentrés ensemble puis ouverts, sauf si contre indiqué. Pour aplatir les coutures, cranter les rentrés où nécessaire.



GLOSSAIRE

Les termes techniques, imprimés en **CARACTERES GRAS** au cours de l'assemblage, sont expliqués ci-dessous.

FRONCER - Piquer à grands points sur la ligne de couture, puis à 6mm dans le rentré ou sur les lignes de fronces indiquées sur le patron. Tirer les fils canette à l'ajustage et répartir les fronces.

RENFORCER - Piquer à petits points sur la ligne de couture indiquée.

POINTS COULES - Glisser l'aiguille dans le bord plié et faire un point au-dessous dans le vêtement, ne prenant qu'un seul fil.

PIQUE DE SOUTIEN - Piquer dans le rentré à 3mm de la ligne de couture, soit à 12mm du bord non fini.

SOUS-PIQUER - Soulever la parementure (ou pièce spécifiée) et la piquer sur les rentrés, près de la couture.

VESTE A, MANTEAU B, C

NOTE: Les croquis montrent le premier Modèle, sauf différemment indiqué.

Entoilage

1. Couper les coins de l'ENTOILAGE, comme illustré. Faire adhérer l'ENTOILAGE à l'envers de chaque section correspondante en **TISSU**, en suivant la notice d'utilisation.

Devant et Dos

2. RENFORCER le coin intérieur du **DEVANT** (1) ou **DEVANT** (2), en pivotant au petit cercle, comme illustré. Cranter en diagonale jusqu'au petit cercle.

Faire une **PIQUE DE SOUTIEN** sur le bord intérieur du devant au-dessus de l'encoche inférieure, comme illustré.

3. Modèle C: sur l'endroit, épingler le cordon à rebord sur le devant entre les petits et les grands cercles, en plaçant la piquère ou le rebord du cordon juste à l'intérieur de la ligne de couture, en amenuisant les extrémités, comme illustré; bâtir. (NOTE: Au moment de piquer les coutures avec un cordon à rebord, utiliser un pied à fermeture).

4. Endroit contre endroit, piquer la **POCHE** (3) au devant, en finissant au petit cercle. Egaliser. **SOUS-PIQUER** la poche.

5. Tourner la poche sur l'envers; repasser.

6. Piquer la pince dans le **COTE DEVANT SUPERIEUR** (4); repasser comme illustré.

7. Epingler le côté devant supérieur sur le devant, en crantant le devant ou nécessaire; bâtir. Piquer, en finissant au petit cercle. Piquer les bords de la poche ensemble au-dessous du petit cercle, comme illustré, en tenant le devant libre. Repasser les rentrés vers le devant. Bâtir les bords non finis ensemble au côté.

8. Modèle C: sur l'endroit, épingler le cordon à rebord sur le bord de l'ouverture du devant, en plaçant la piquère ou le rebord du cordon juste à l'intérieur de la ligne de couture, en amenuisant l'extrémité supérieure au grand cercle, comme illustré; bâtir.

9. Piquer les sections **DOS** (5) ensemble au milieu dos. Faire une **PIQUE DE SOUTIEN** sur les bords latéraux du dos au-dessus de la ligne de taille.

10. Epingler les sections **COTE DOS** (6) sur les bords latéraux du dos, en crantant le dos ou nécessaire; bâtir. Piquer.

11. Piquer le dos aux sections devant aux épaules et aux côtés.

Col

12. Faire une **PIQUE DE SOUTIEN** sur le bord de l'encolure entre les grands cercles.

13. Piquer les sections **DESSOUS DE COL** (7) ou **DESSOUS DE COL** (8) ensemble au milieu dos.

14. Faire une **PIQUE DE SOUTIEN** sur le bord intérieur arrondi du dessous de col, comme illustré.

15. Epingler une section **BANDE** (9) sur le dessous de col, en crantant le dessous de col ou nécessaire. Piquer. Egaliser.

16. Faire une **PIQUE DE SOUTIEN** sur le bord intérieur arrondi du **DESSUS DE COL** (10) ou **DESSUS DE COL** (11), comme illustré.

17. Epingler la section bande restante sur le dessus de col, en crantant le dessus de col ou nécessaire. Piquer. Egaliser.

18. Modèle C: sur l'endroit, épingler le cordon à rebord sur les bords extérieurs arrondis du col, en plaçant la piquère ou le rebord du cordon juste à l'intérieur de la ligne de couture, en amenuisant les extrémités, comme illustré; bâtir.

19. Endroit contre endroit, épingler les sections col ensemble. Piquer, en étirant le dessous de col pour ajuster, en laissant le bord de l'encolure ouvert. Egaliser.

20. Retourner le col à l'endroit; repasser. Bâtir les bords non finis ensemble.

21. Epingler le col sur le bord de l'encolure, en crantant le bord de l'encolure de la veste/manteau ou nécessaire; bâtir.

Manches

22. Epingler le **DESSUS DE MANCHE** (12) sur le **DESSOUS DE MANCHE** (13) au bord du dos. Piquer, en soutenant le dessus de manche pour ajuster entre les petits cercles. Piquer la couture restante de la manche.

23. FRONCER le bord supérieur de la manche entre les petits cercles, comme illustré.

24. Former un ourlet de 3.2cm sur la manche. Bâtir près de la pliure. Coudre l'ourlet en place. Repasser.

25. Endroit contre endroit, épingler la manche sur l'entourure, en plaçant le grand cercle à la couture de l'épaule et le carré à la couture du côté. Ajuster les fronces; bâtir.

26. Plier le **SOUTIEN DE MANCHE** (14) le long de la ligne de pliure. Bâtir les bords non finis ensemble.

27. FRONCER le soutien de manche entre les petits cercles.

28. Sur l'envers, épingler le soutien de manche sur la manche, en faisant coïncider les symboles. Ajuster les fronces; bâtir. Piquer. Piquer de nouveau à 6mm sur le rentré. Egaliser près de la piquère. Repasser les rentrés ensemble.

29. Tourner le rentré vers le vêtement entre les petits cercles. Coudre à la couture au point de chausson.

Parementure et Doublure Devant

30. Faire une **PIQUE DE SOUTIEN** sur le bord latéral de la **PAREMENTURE DEVANT** (15) ou de la **PAREMENTURE DEVANT** (16) au-dessus de l'encoche inférieure, comme illustré.

31. Piquer la pince dans la **DOUBLURE COTE DEVANT SUPERIEUR** (17). Repasser, comme illustré.

32. Piquer la **DOUBLURE DEVANT** (18) à la doublure côté devant supérieur.

33. Epingler la doublure sur la parementure devant, en crantant la parementure devant si nécessaire; bâtir. Piquer, en finissant au petit cercle, comme illustré. Repasser la couture vers la doublure, en repassant le reste du rentré de la doublure.

34. Piquer les sections **DOUBLURE dos** ensemble au milieu dos.

Faire une **PIQUE DE SOUTIEN** sur les bords latéraux de la doublure dos au-dessus de la ligne de taille.

35. Epingler les sections **DOUBLURE côté dos** sur les bords latéraux de la doublure dos, en crantant la doublure dos ou nécessaire; bâtir. Piquer.

36. Piquer la doublure dos aux sections parementure et doublure devant aux épaules et aux côtés.

37. Epingler la **DOUBLURE** de dessus de manche sur la **DOUBLURE** de dessous de manche au bord du dos.

Piquer, en soutenant la doublure de dessus de manche pour ajuster entre les petits cercles. Piquer la couture restante de la doublure de manche.

38. FRONCER le bord supérieur de la doublure de manche entre les petits cercles, comme illustré.

39. Endroit contre endroit, épingler la doublure de manche sur le bord de l'entourure de la doublure, en plaçant le grand cercle à la couture de l'épaule et le carré à la couture du côté. Ajuster les fronces; bâtir. Piquer.

Piquer de nouveau à 6mm sur le rentré. Egaliser près de la piquère. Repasser les rentrés ensemble. Tourner la couture vers la doublure entre les petits cercles. Coudre à la couture au point de chausson.

40. Endroit contre endroit, épingler la parementure et doublure sur la veste/manteau. Piquer le bord de l'encolure et de l'ouverture du devant. Piquer à travers la parementure à 3.2cm au-dessus du bord non fini. Egaliser, comme illustré. **SOUS-PIQUER** la parementure et doublure aussi loin que possible.

41. Tourner la parementure et doublure sur l'envers; poser la doublure de manche en place. Repasser. Bâtir les manches aux épaules et aux dessous de bras.

Ourlet et Finition

42. Former un ourlet de 3.2cm, en tenant la doublure libre. Bâtir près de la pliure. Couper l'ourlet à une largeur uniforme. Piquer à 6mm du bord non fini aux longs points. Ajuster l'ampleur; rétrécir à la vapeur. Coudre l'ourlet en place. Repasser. Coudre la parementure à l'ourlet au point de chausson.

43. Replier 1.5cm sur le bord inférieur de la doublure. Placer le bord plié à 1.5cm au-dessous du bord non fini de l'ourlet; coudre en place aux **POINTS COULES**. (NOTE: Un pli d'aisance se formera au bord inférieur.)

44. Coudre le reste de la doublure devant à la parementure aux **POINTS COULES**.

45. Replier 1.5cm sur le bord inférieur de la doublure de manche. Placer le bord plié à 1.5cm au-dessous du bord non fini de l'ourlet; coudre aux **POINTS COULES**. (NOTE: Un pli d'aisance se formera au bord inférieur.)

Modèles A, C:

46. Placer le **GUIDE POUR BOUTONNIERES ET BOUTONS** (19) sur le devant droit, ayant les bords du patron au même niveau que les bords finis du vêtement, comme illustré. Reporter les marques. Faire les boutonnières aux marques.

47. Superposer les bords de l'ouverture. En utilisant les boutonnières comme des guides, faire les marques de bouton sur le devant gauche. Coudre les boutons aux marques.

Modèle B:

48. Placer le **GUIDE POUR BOUTONNIERES ET BOUTONS** (20) sur le devant droit, ayant les bords du patron au même niveau que les bords finis du vêtement, comme illustré. Reporter les petits cercles et les marques de boutonnière.

49. Retourner le guide, reporter la marque de boutonnière supérieure sur le devant gauche, comme illustré.

50. Faire les boutonnières sur le devant droit et gauche aux marques.

51. Superposer les bords de l'ouverture. En utilisant les boutonnières comme des guides, faire les marques de bouton sur le devant gauche. Coudre les boutons au devant droit et gauche aux marques.

52. Sur l'envers, coudre le bouton à la parementure devant droite sous le bouton supérieur, comme illustré.