

JACKE A, MANTEL B,C

- 1 VORDETEIL A C
- 2 VORDETEIL B
- 3 TASCHEN
- 4 OBERES SEITLICHES VORDETEIL
- 5 RÜCKENTEIL
- 6 SEITLICHES RÜCKENTEIL
- 7 UNTERKRAGEN A C
- 8 UNTERKRAGEN B
- 9 BAND
- 10 OBERKRAGEN A C
- 11 OBERKRAGEN B
- 12 OBERÄRMEL
- 13 UNTERÄRMEL
- 14 ÄRMELFISCH
- 15 VORDERER BESATZ A C
- 16 VORDERER BESATZ B
- 17 OBERES SEITLICHES VORDERES FUTTER
- 18 VORDERES FUTTER
- 19 RICHTLEISTE FÜR KNOPFLÖCHER UND KNÖPFE A C
- 20 RICHTLEISTE FÜR KNOPFLÖCHER UND KNÖPFE B

KÖRPERGRÖSSEN

GROSSE KINDER

Größe	2	3	4	5	6	7	8
Oberweite	53	56	58	61	64	66	69
Taille	51	52	53	55	56	58	60
Hüfte	61	64	66	67	69	76	81
Rücken - Hals zu Taille	89	97	104	112	119	127	132

Größen	Kinder						Mädchen
	2	3	4	5	6	7	
MASSE DES ANGEFERTIGTEN KLEIDUNGSTÜCKS*							
Saumweite							
A	120	122	125	127	130	132	135
B	155	157	160	163	165	168	170
C	225	227	230	232	235	237	240
Angefertigte Rückenlänge ab Nacken							
A	37	41	45	50	55	60	65
B	47	51	55	60	65	70	75
C	64	67	71	76	81	87	92

STOFFSCHNITTEILE

⊕ Es zeigt Busenlinie, Taillenie, Hüfte und/oder Bizeps. Maße beziehen sich auf Umfang des fertigen Kleidungsstücks (Körpermaße) + Bequemlichkeit des Kleidungsstücks + Bequemlichkeit des Designs. Passen Sie Schnittbogen wenn nötig an.

Die abgebildeten Linien sind **SCHNITTLINIEN**. Es **SIND** 1,5 cm **NAHTZUGABEN** IM SCHNITTMUSTER **BERÜCKSICHTIG**, sofern nicht anders angegeben. Sehen Sie die **NÄHANGABEN** für Nahtzugabe.

Der Packungsinhalt enthält Schnittteil(e) gemäß des Kleidungsstückes, der Stoffbreite und Größe. Die Zeichnungen zeigen die ungefähre Position im Schnittmuster; die Position kann je nach Schnittmustergröße variieren.

Der Packungsinhalt enthält Schnittteile für Stoffe „mit“ und „ohne Flor“. Für Stoffe mit Flor, Farbverläufe oder Muster mit Laufrichtung benutzen Sie das „WITH NAP“ (Strichrichtung) Schnittteil.

AUSSENSEITE DES SCHNITTBogens	INNENSEITE DES SCHNITTBogens	STOFFAUSSENSEITE	STOFFINNENSEITE

G = GRÖSSE
AG = ALLE GRÖSSEN
* = MIT UMBRUCH
** = OHNE UMBRUCH
SELVAGE(S) = WEBKANTE(N)
FOLD = STOFFBRUCH
SINGLE THICKNESS = EINLAGIG
DOUBLE THICKNESS = ZWEILAGIG
CROSSWISE FOLD = QUERLIEGENDER STOFFBRUCH

Setzen Sie den Stoff an, wie angezeigt. Wenn das Schnittteil zeigt...

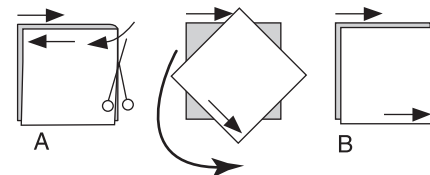
FADENLAUF—Setzen Sie den Fadenlauf parallel zur Webkante oder zum Stoffbruch. Auf den „WITH NAP“ Zeichnungen müssen die Pfeile in die gleiche Richtung zeigen. (Auf Pelzen müssen die Pfeile in die Richtung des Flors zeigen.)

EINLAGIG—Stoff mit rechter Seite nach oben legen. (Für Pelze legen Sie die Haarseite nach unten.)

ZWEILAGIG

MIT STOFFBRUCH—Schlagen Sie den Stoff rechts auf rechts um.

* **OHNE STOFFBRUCH**—Schlagen Sie den Stoff quer rechts auf rechts um. Schlagen Sie den Stoffbruch von Webkante zur Webkante (A). Rechts auf rechts schlagen Sie die obere Lage ganz herum, so dass der Flor in die gleiche Richtung wie die untere Lage läuft.



STOFFBRUCH—Setzen Sie die angezeigte Kante genau am Stoffbruch an. Schneiden Sie **NICHT** auf dieser Linie.

Wenn der Schnittbogen so aussieht...

• Schneiden Sie alle anderen Teile zuerst und lassen Sie genügend Stoff übrig um dieses Teil auszuschneiden (A). Schlagen Sie den Stoff um und schneiden Sie das Teil auf Umbruch wie abgebildet (B).

★ Schneiden Sie das Teil nur einmal. Schneiden Sie die anderen Teile zuerst und lassen Sie genügend Stoff übrig um dieses Teil auszuschneiden. Schlagen Sie hierzu den Stoff auf und schneiden Sie nur eine Lage.

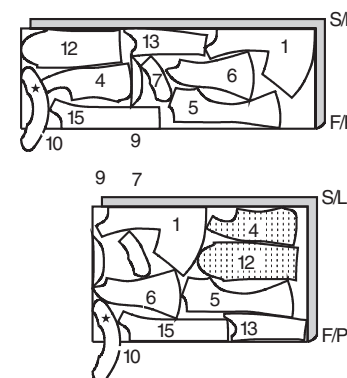
Schneiden Sie alle Stücke entlang der Schnittlinie für die benötigte Größe aus. Auch die Kerben sind einzuschneiden.

Übertragen Sie alle Markierungen und Bearbeitungslinien, bevor Sie Schnittbogen entfernen. (Pelzhaar, übertragen Sie Markierungen auf die Innenseite.)

HINWEIS: Gestrichelte Linie (a! b! c!) im Schnittmuster stehen für die entsprechenden Größen.

JACKE A
TEILE: 1, 4, 5, 6, 7, 9, 10, 12, 13 & 15

115 cm
AS/AG

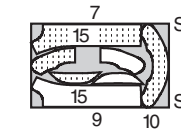


150 cm
AS/AG

BÜGELBARE EINLAGE A

TEILE: 7, 9, 10 & 15

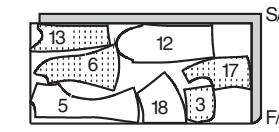
46, 51 cm
AS/AG



FUTTER A

TEILE: 3, 5, 6, 12, 13, 17 & 18

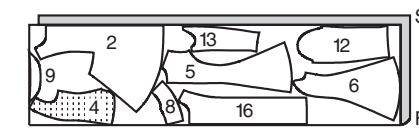
115 cm
AS/AG



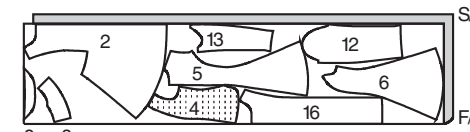
MANTEL B

TEILE: 2, 4, 5, 6, 8, 9, 12, 13 & 16

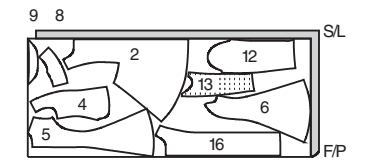
115 cm
S/G
2-3-4-5-6



115 cm
S/G
7-8



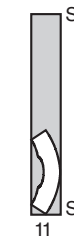
150 cm
AS/AG



KONTRASTSTOFF B

(Oberkragen)
TEIL: 11

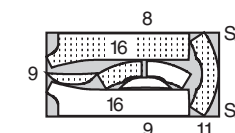
115, 150 cm
AS/AG



BÜGELBARE EINLAGE B

TEILE: 8, 9, 11 & 16

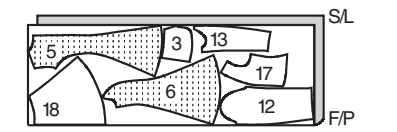
46, 51 cm
AS/AG



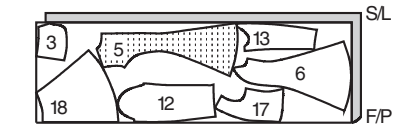
FUTTER B

TEILE: 3, 5, 6, 12, 13, 17 & 18

115 cm
S/G
2-3-4-5-6-7



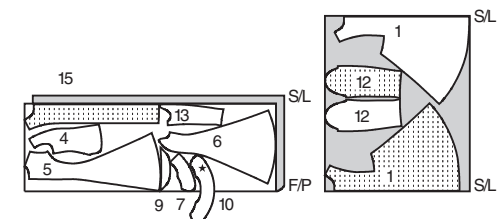
115 cm
S/G
8



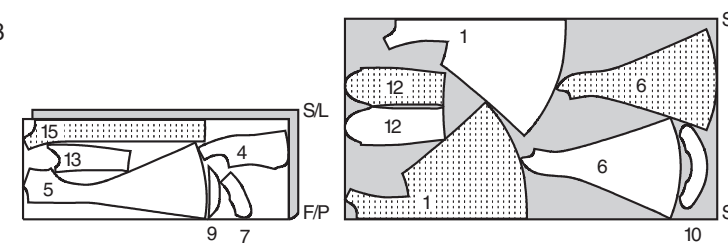
MANTEL C

TEILE: 1, 4, 5, 6, 7, 9, 10, 12, 13 & 15

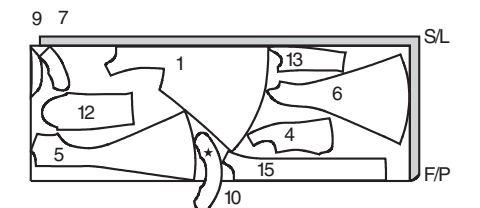
115 cm
S/G
2-3-4-5



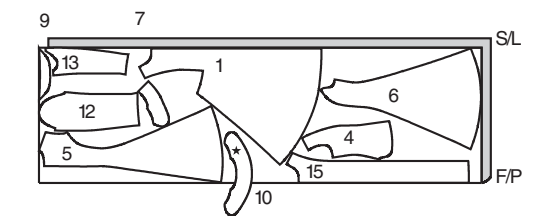
115 cm
S/G
6-7-8



150 cm
S/G
2-3-4-5-6



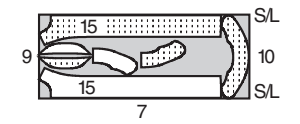
150 cm
S/G
7-8



BÜGELBARE EINLAGE C

TEILE: 7, 9, 10 & 15

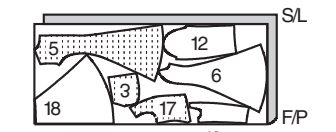
46, 51 cm
AS/AG



FUTTER C

TEILE: 3, 5, 6, 12, 13, 17 & 18

115 cm
S/G
2



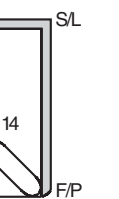
115 cm
S/G
3-4-5-6-7-8



ÄRMELFISCH A, B, C

(Netz)
TEIL: 14

180 cm
AS/AG



NÄHANLEITUNGEN

Es **SIND** 1.5 cm **NAHTZUGABEN** IM **SCHNITTMUSTER**

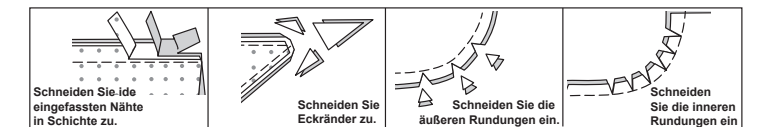
BERÜCKSICHTIG

(sofern nicht anders angegeben).

ZEICHENERKLÄRUNG DES STOFFS

Außenseite	Innenseite	Einlage	Futter	Innenfutter

Bügeln Sie während des Nähens. Bügeln Sie Nähte glatt, dann auseinander, sofern nicht anders angegeben. Schneiden Sie die Nahtzugaben wo nötig ein, damit sie glatt liegen.



GLOSSAR

FETT GEDRUCKTEN Nähworte der Nähanleitungen werden weiter unten erklärt.

EINREIHEN - Steppen Sie mit langen Maschinestichen entlang der Nahtlinie die zweite Stepplinie mit 6 mm Abstand als Nahtzugabe. Ziehen Sie die Fadenenden, um die Form anzupassen.

VERSTÄRKEN - Steppen Sie mit kurzen Maschinestichen entlang der Nahtlinien.

SÄUMEN - Steppen Sie die umgeschlagene Kante, jeweils einen Faden von der Stoffunterseite aufnehmend.

STEPHEN - Steppen Sie 3 mm von der Nahtlinie als Nahtzugabe (normalerweise 13 mm von der offenen Kante).

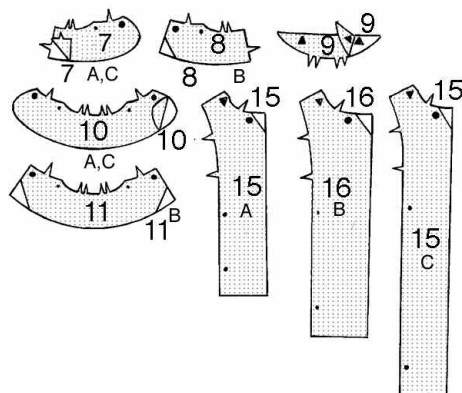
UNTERSTEPHEN - Schlagen Sie den Besatz oder die linke Stoffseite nach oben um. Steppen Sie auf der Nahtzugabe dicht an der Naht.

JACKE A, MANTEL B, C

HINWEIS: Das erste Modell wird abgebildet, sofern nicht anders angegeben.

Einlage

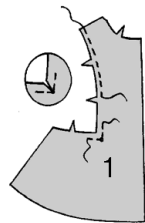
1. Schneiden Sie die Ecken von der EINLAGE wie abgebildet abgestuft zurück. Bügeln Sie die EINLAGE gemäß den Herstellerangaben auf die linke Stoffseite jedes entsprechenden STOFFTEILS.



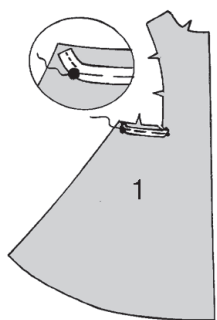
Vorder-und Rückenteil

2. VERSTÄRKEN Sie das innere Eck des VORDERTEILS 1 oder VORDERTEILS 2, dabei kehren Sie am kleinen Kreis laut Zeichnungen. Schneiden Sie quer bis zum kleinen Kreis ein.

STEPHEN Sie die innere Kante des Vorderteils oberhalb des Klippes wie abgebildet.



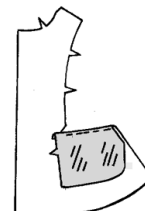
3. Modell C: An der Außenseite, stecken Sie den Zierstreifen an das Vorderteil zwischen den kleinen und großen Kreisen, sodass die Steppnaht oder der Rand genau innerhalb der Nahtlinie liegt und die Enden sich wie abgebildet stätig verjüngen; heften Sie sie. (**HINWEIS:** Beim Steppen mit Zierstreifen benutzen Sie einen Maschinenfuß für Reißverschlüsse.)



4. Rechts auf rechts stecken Sie die TASCHÉ 3 an das Futter bis zum kleinen Kreis. Beschneiden. **STEPHEN** Sie die Tasche **UNTER**.



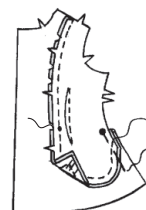
5. Schlagen Sie die Tasche nach innen; bügeln.



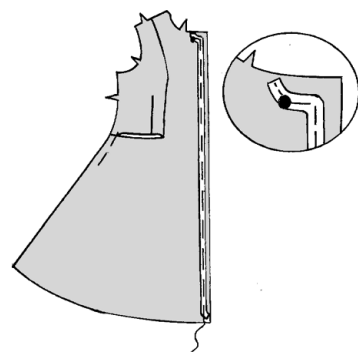
6. Steppen Sie Abnäher in das OBERE SEITLICHE VORDERTEIL 4; bügeln.



7. Stecken Sie das obere seitliche Vorderteil an das Vorderteil, dabei schneiden Sie das Vorderteil wo nötig ein; heften. Steppen Sie zum kleinen Kreis. Steppen Sie die Taschenkanten unterhalb des kleinen Kreises laut Zeichnungen, dabei lassen Sie das Vorderteil frei. Bügeln Sie die Zugaben in das Vorderteil. Heften Sie die offenen Kanten an die Seite zusammen.

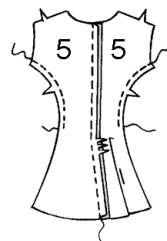


8. Modell C: An der Außenseite, stecken Sie den Zierstreifen an die Öffnungskante des Vorderteils, sodass die Steppnaht oder der Rand genau innerhalb der Nahtlinie liegt und das obere Ende sich zum großen Kreis wie abgebildet stätig verjüngen; heften Sie sie.

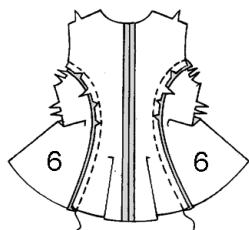


9. Steppen Sie die RÜCKENTEILE 5 an die hintere Mitte zusammen.

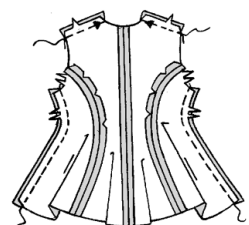
STEPHEN Sie die Seitenkanten des Rückenteils oberhalb der Taillenlinie.



10. Stecken Sie die Teile des SEITLICHEN RÜCKENTEILS 6 an die Seitenkanten des Rückenteils, dabei schneiden Sie das Rückenteil wo nötig ein; heften Sie die Kanten. Steppen.

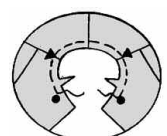


11. Steppen Sie das Rückenteil an die Vorderteile an den Schultern und Seiten.

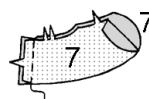


Kragen

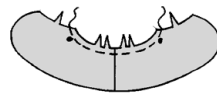
12. STEPPEN Sie die Halskante zwischen den großen Kreisen.



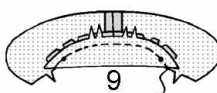
13. Steppen Sie die Teile des UNTERKRAGENS 7 oder UNTERKRAGENS 8 an die hintere Mitte zusammen.



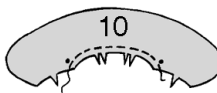
14. STEPPEN Sie die innere abgerundete Kante des Unterkragens wie abgebildet.



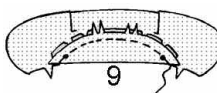
15. Stecken Sie ein Teil des BANDS 9 an Unterkragen, dabei schneiden Sie Unterkragen wo nötig ein. Steppen. Beschneiden.



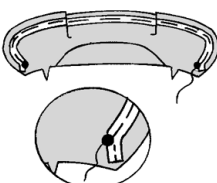
16. STEPPEN Sie die innere abgerundete Kante des OBERKRAGENS 10 oder OBERKRAGENS 11 laut Zeichnungen.



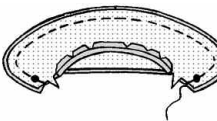
17. Stecken Sie das restliche Bandteil an den Oberkragen, dabei schneiden Sie den Oberkragen wo nötig ein. Steppen. Beschneiden.



18. Modell C: An der Außenseite, stecken Sie den Zierstreifen an die äußeren angerundeten Kanten des Kragens, sodass die Steppnaht oder der Rand genau innerhalb der Nahtlinie liegt und die Enden sich wie abgebildet stätig verjüngen; heften Sie sie.



19. Rechts auf rechts stecken Sie Kragenteile zusammen. Steppen, dabei dehnen Sie den Unterkragen auf die entsprechende Passform, lassen Sie die Halskante offen. Zuschneiden.



20. Drehen Sie Kragen auf rechts; bügeln Sie ihn. Heften Sie die offenen Kanten zusammen.



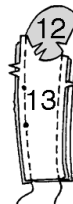
21. Stecken Sie Kragen an die Halskante, dabei schneiden Sie die Halskante der Jacke / des Mantels wo nötig ein. Heften.



Ärmel

22. Stecken Sie den OBERÄRMEL 12 an den UNTERÄRMEL 13 an der hinteren Kante. Steppen Sie, dabei halten Sie den Oberärmel auf die entsprechende Paßform zwischen den kleinen Kreisen ein.

Steppen Sie die restliche Ärmelnaht.



23. REIHEN Sie die obere Kante des Ärmels zwischen den kleinen Kreisen laut Zeichnungen **EIN**.



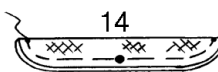
24. Schlagen Sie den 3,2cm Ärmelsaum nach oben. Heften Sie neben dem Stoffbruch. Nähen Sie den Saum fest. Bügeln.



25. Rechts auf rechts stecken Sie den Ärmel in den Armausschnitt, so dass der große Kreis auf Schulternaht und das Quadrat auf Seitennaht liegen. Verteilen Sie die Kräuseln; heften.



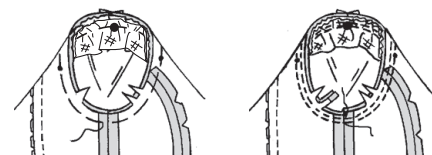
26. Schlagen Sie ÄRMELFISCH 14 entlang der Umbruchlinie. Heften Sie die offenen Kanten zusammen.



27. REIHEN Sie den Ärmelfisch zwischen den kleinen Kreisen **EIN**.



28. An der Innenseite, stecken Sie den Ärmelfisch an den Ärmel, sodass die Symbole übereinstimmen. Verteilen Sie die Kräuseln. Heften, steppen. Steppen Sie erneut mit 6 mm Abstand als Nahtzugaben. Schneiden Sie neben der Steppnaht abgestuft zurück. Bügeln Sie die Nahtzugaben glatt.



29. Schlagen Sie Naht zum Kleidungsstück zwischen den kleinen Kreisen um. Mit Hexenstichen steppen Sie an die Naht.



Vorderer Besatz und Futter

30. STEPPEN Sie die Seitenkante des VORDEREN BESATZES 15 oder VORDEREN BESATZES 16 oberhalb des unteren Einschnitts wie abgebildet.



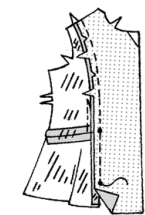
31. Steppen Sie Abnäher in das OBERE SEITLICHE VORDERE FUTTER 17. Bügeln Sie die Kanten wie abgebildet.



32. Steppen Sie das VORDERE FUTTER 18 an das obere seitliche vordere Futter.

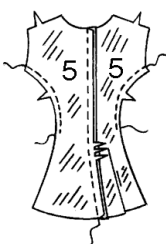


33. Stecken Sie das Futter an den vorderen Besatz, dabei schneiden Sie den vorderen Besatz wenn nötig ein; heften. Steppen Sie die Kanten bis zum kleinen Kreis wie abgebildet. Bügeln Sie die Naht zum Futter, dabei bügeln Sie die restliche Nahtzugabe des Futters nach innen.



34. Steppen Sie die hinteren FUTTERTEILE an die hintere Mitte zusammen.

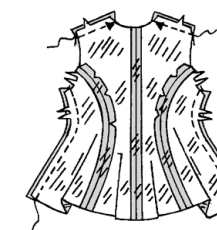
STEPHEN Sie die Seitenkanten des hinteren Futters oberhalb der Taillenlinie.



35. Stecken Sie die FUTTERTEILE des seitlichen Rückenteils an die Seitenkanten des hinteren Futters, dabei schneiden Sie das hintere Futter wo nötig ein. Heften. Steppen.

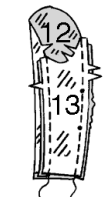


36. Steppen Sie das hintere Futter an das vordere Futter und den Besatz an den Schultern und Seiten.



37. Stecken Sie das FUTTER des Oberärmels an das FUTTER des Unterärmels an der hinteren Kante. Steppen Sie, dabei halten Sie das Futter des Oberärmels auf die entsprechende Paßform zwischen den kleinen Kreisen ein.

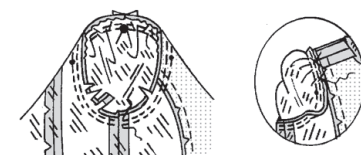
Steppen Sie die restliche Naht des Ärmelfutters.



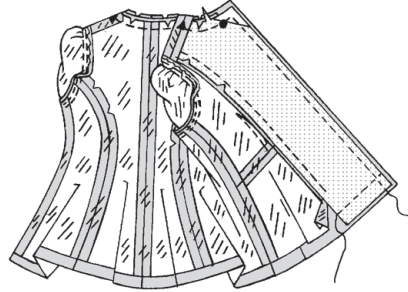
38. REIHEN Sie die obere Kante des Ärmelfutters zwischen den kleinen Kreisen **EIN**.



39. Rechts auf rechts stecken Sie Ärmelfutter in die Armausschnittkante des Futters, sodass der große Kreis auf Schulternaht und das Quadrat auf Seitennaht liegen. Verteilen Sie die Kräuseln. Heften, steppen. Steppen Sie erneut mit 6 mm Abstand als Nahtzugaben. Schneiden Sie neben der Steppnaht abgestuft zurück. Bügeln Sie die Nahtzugaben glatt. Schlagne Sie die Naht zum Futter zwischen den kleinen Kreisen. Mit Hexenstichen steppen Sie an die Naht.



40. Rechts auf rechts stecken Sie Besatz und Futter an Jacke/Mantel. Steppen Sie die Halskante und die vordere Öffnungskante. Steppen Sie durch den Besatz 3.2 cm oberhalb der offenen Kante. Schneiden Sie wie abgebildet abgestuft zurück. **STEPPEN** Sie den Besatz und das Futter so weit wie möglich **UNTER**.

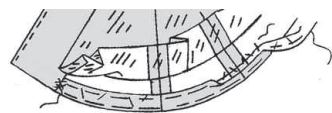


41. Schlagen Sie Besatz und Futter nach innen, setzen Sie das Ärmelfutter fest. Bügeln. Heften Sie die Ärmel an die Schulter und Achselnähte.



Saum und Abschluss

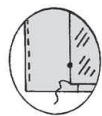
42. Schlagen Sie den 3,2cm Saum um, dabei lassen Sie das Futter frei. Heften Sie neben dem Stoffbruch. Schneiden Sie den Saum auf die gleiche Breite abgestuft zurück. Mit langen Stichen steppen Sie 6 mm von der offenen Kante. Passen Sie die Form an; laufen Sie den Stoff durch Dämpfen ein. Nähen Sie den Saum fest. Bügeln Sie ihn. Mit Hexenstichen nähen Sie den Besatz an den Saum.



43. Schlagen Sie 1.5 cm an der unteren Futterkante ein. Legen Sie die gefaltete Kante 1.5 cm unterhalb des offenen Saumkante; **SÄUMEN** Sie fest. (**HINWEIS:** Eine Bequemlichkeitsfalte bildet sich an der unteren Kante.)



44. STEPPEN Sie das restliche vordere Futter an den Besatz.

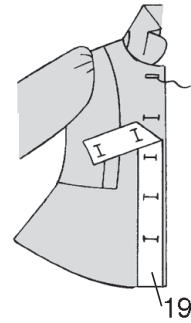


45. Schlagen Sie 1.5 cm an der unteren Kante des Ärmelfutters ein. Legen Sie die gefaltete Kante 1.5cm unterhalb der offenen Kante des Saums; **SÄUMEN**. (**HINWEIS:** Eine Bequemlichkeitsfalte bildet sich an der unteren Kante.)



Modelle A, C:
46. Legen Sie die **RICHTLEISTE FÜR KNOPFLÖCHER UND KNÖPFE 19** an das rechte Vorderteil, sodass die Richtleistenkanten mit den fertigen Kanten des Kleidungsstücks wie abgebildet bündig abschließen. Übertragen Sie die Markierungen.

Stechen Sie Knopflöcher an den Markierungen.

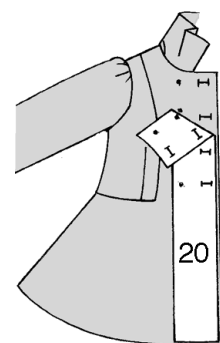


47. Lappen Sie die Öffnungskanten. Mit Hilfe der Knöpflocher als Vorlagen markieren Sie die Knopfstellen auf das linke Vorderteil.

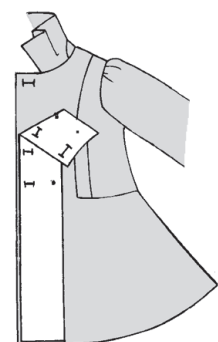
Nähen Sie Knöpfe an den Markierungen.



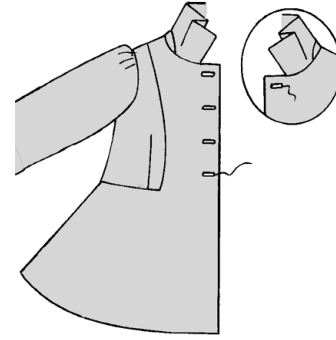
Modell B:
48. Legen Sie die **RICHTLEISTE FÜR KNOPFLÖCHER UND KNÖPFE 20** an das rechte Vorderteil, sodass die Richtleistenkanten mit den fertigen Kanten des Kleidungsstücks wie abgebildet bündig abschließen. Übertragen Sie die kleinen Kreise und Knopflochmarkierungen.



49. Kehren Sie die Vorlage, übertragen Sie die obere Knopflochmarkierung auf das linke Vorderteil laut Zeichnungen.



50. Stechen Sie die Knopflöcher auf das rechte und linke Vorderteil an den Markierungen.



51. Lappen Sie die Öffnungskanten. Mit Hilfe der Knöpflocher als Vorlagen markieren Sie die Knopfstellen auf das linke Vorderteil.

Nähen Sie die Knöpfe an das rechte und das linke Vorderteil an den Markierungen.



52. An der Innenseite, nähen Sie Knopf an den rechten vorderen Besatz unter den oberen Knopf wie abgebildet.

