

COAT A,B

- 1 FRONT
- 2 SIDE BACK
- 3 WELT
- 4 FLAP
- 5 POCKET
- 6 BACK
- 7 COLLAR
- 8 UPPER SLEEVE
- 9 UNDER SLEEVE
- 10 FRONT LINING
- 11 FRONT FACING
- 12 BACK LINING
- 13 BELT

MANTEAU A, B

- 1 DEVANT
- 2 COTE DOS
- 3 BORDURE
- 4 RABAT
- 5 POCHE
- 6 DOS
- 7 COL
- 8 DESSUS DE MANCHE
- 9 DESSOUS DE MANCHE
- 10 DOUBLURE DEVANT
- 11 PAREMENTURE DEVANT
- 12 DOUBLURE DOS
- 13 CEINTURE

BODY MEASUREMENTS / MESURES DU CORPS

MEN'S/HOMME

Sizes/Tailles	34	36	38	40	42	44	46
Chest (ins)	34	36	38	40	42	44	46
Waist	28	30	32	34	36	39	42
Hip	35	37	39	41	43	45	47
T. poitrine (cm)	87	92	97	102	107	112	117
T. taille	71	76	81	87	92	97	107
T. hanches	89	94	99	104	109	114	119

FABRIC CUTTING LAYOUTS



Indicates Bustline, Waistline, Hipline and/or Biceps. Measurements refer to circumference of Finished Garment (Body Measurement + Wearing Ease + Design Ease). Adjust Pattern if necessary.

Lines shown are CUTTING LINES, however, 5/8" (1.5cm) SEAM ALLOWANCES ARE INCLUDED, unless otherwise indicated. See SEWING INFORMATION for seam allowance.

Find layout(s) by Garment/View, Fabric Width and Size. Layouts show approximate position of pattern pieces; position may vary slightly according to your pattern size.

All layouts are for with or without nap unless specified. For fabrics with nap, pile, shading or one-way design, use WITH NAP layout.

RIGHT SIDE OF PATTERN	WRONG SIDE OF PATTERN	RIGHT SIDE OF FABRIC	WRONG SIDE OF FABRIC
-----------------------	-----------------------	----------------------	----------------------

S/T = SIZE(S)/TAILLE(S)
* = WITH NAP/AVEC SENS
S/L = SELVAGE(S)/LISIÈRE(S)
AS/TT = ALL SIZE(S)/TOUTES TAILLE(S)
** = WITHOUT NAP/SANS SENS
F/P = FOLD/PLIURE
CF/PT = CROSSWISE FOLD/PLIURE TRAME

Position fabric as indicated on layout. If layout shows...

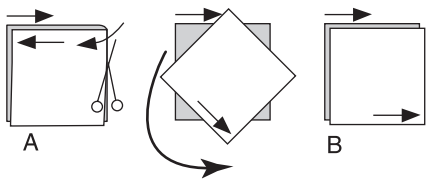
GRAINLINE—Place on straight grain of fabric, keeping line parallel to selvage or fold. ON “with nap” layout arrows should point in the same directions. (On Fur Pile fabrics, arrows point in direction of pile.)

SINGLE THICKNESS—Place fabric right side up. (For Fur Pile fabrics, place pile side down.)

DOUBLE THICKNESS

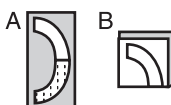
WITH FOLD—Fold fabric right sides together.

* WITHOUT FOLD—With right sides together, fold fabric CROSSWISE. Cut fold from selvage to selvage (A). Keeping right sides together, turn upper layer completely around so nap runs in the same direction as lower layer.



FOLD—Place edge indicated exactly along fold of fabric. NEVER cut on this line.

When pattern piece is shown like this...



• Cut other pieces first, allowing enough fabric to cut this piece (A). Fold fabric and cut piece on fold, as shown (B).

★ Cut piece only once. Cut other pieces first, allowing enough fabric to cut this piece. Open fabric; cut piece on single layer.

Cut out all pieces along cutting line indicated for desired size using long, even scissor strokes, cutting notches outward.

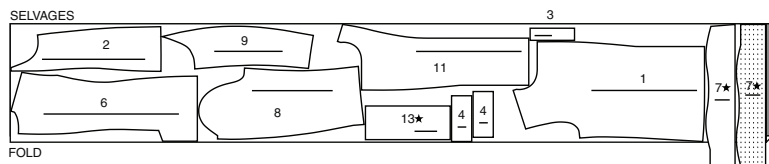
Transfer all markings and lines of construction before removing pattern tissue. (Fur Pile fabrics, transfer markings to wrong side.)

NOTE: Broken-line boxes (a! b! c!) in layouts represent pieces cut by measurements provided.

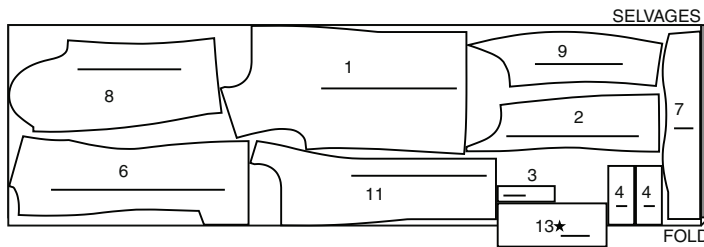
COAT A / MANTEAU A

PIECES: 1,2,3,4,6,7,8,9,11,13

45" (115 cm) AS/TT



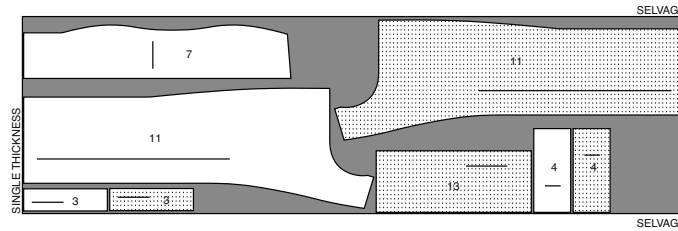
60" (150 cm) AS/TT



**FUSIBLE INTERFACING A
ENTOILAGE THERMOCOLLANT A**

PIECES: 3,4,7,11,13

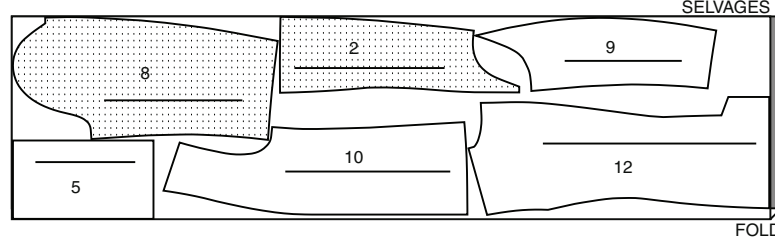
20" (51 cm) ** AS/TT



LINING A / DOUBLURE A

PIECES: 2,5,8,9,10,12

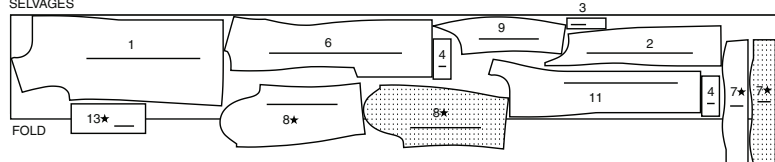
45" (115 cm) ** AS/TT



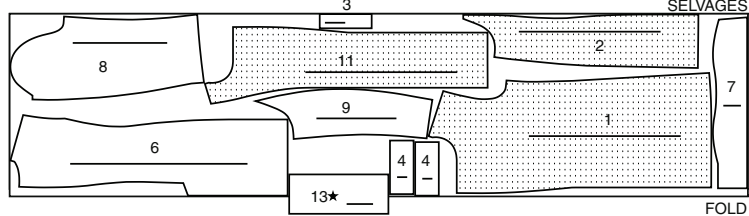
COAT B / MANTEAU B

PIECES: 1,2,3,4,6,7,8,9,11,13

45" (115 cm) AS/TT



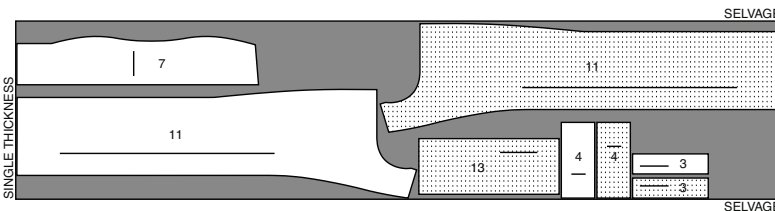
60" (150 cm) AS/TT



**FUSIBLE INTERFACING B
ENTOILAGE THERMOCOLLANT B**

PIECES: 3,4,7,11,13

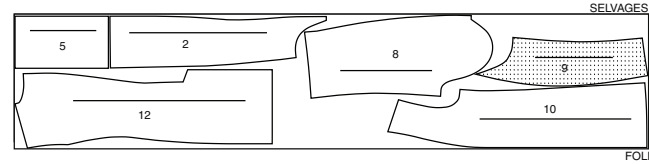
20" (51 cm) AS/TT



LINING B / DOUBLURE B

PIECES: 2,5,8,9,10,12

45" (115 cm) ** AS/TT

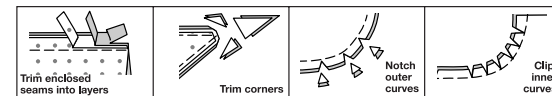


SEWING INFORMATION

5/8" (1.5cm) SEAM ALLOWANCES ARE INCLUDED, (unless otherwise indicated) ILLUSTRATION SHADING KEY

Right Side	Wrong Side	Interfacing	Lining	Underlining
------------	------------	-------------	--------	-------------

Press as you sew. Press seams flat, then press open, unless otherwise instructed. Clip seam allowances, where necessary, so they lay flat.



GLOSSARY

Sewing terms appearing in **BOLD TYPE** in Sewing Instructions are explained below.

EASESTITCH - Stitch along seamline, using long machine stitches. Pull thread ends when adjusting to fit.

NOTE: For sleeve caps, make a second row of long machine stitches 1/4" (6mm) away in seam allowance for more control.

REINFORCE - Stitch along seamline where indicated in sewing instructions, using small machine stitches.

SLIPSTITCH - Slide needle through a folded edge, then pick up a thread of underneath fabric.

STAYSTITCH - Stitch 1/8" (3mm) from seamline in seam allowance (usually 1/2" (13mm) from raw edge).

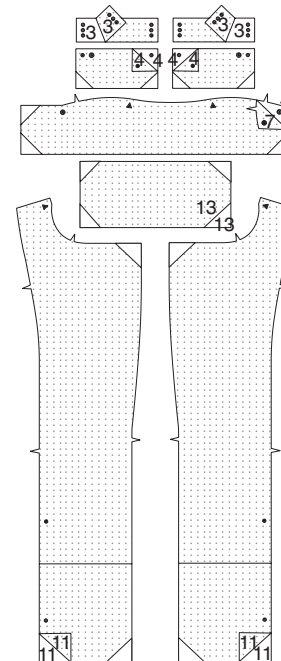
TOPSTITCH - On outside, stitch 1/4" (6mm) from edge, seam or previous stitching, using presser foot as guide, or stitch where indicated in instructions.

COAT A, B

NOTE: Illustrated for **View A**, unless otherwise indicated.

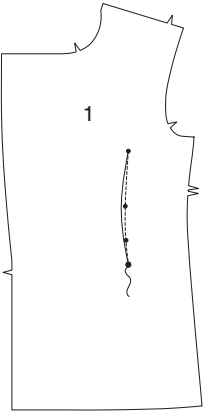
Interfacing

1. Pin INTERFACING to wrong side of each matching FABRIC section. Trim corners, as shown. Apply INTERFACING, following manufacturer's instructions.

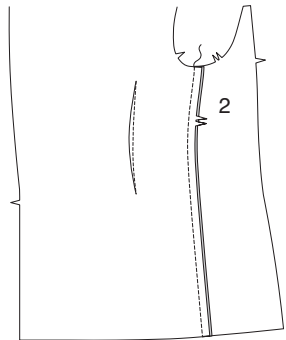


Front and Back

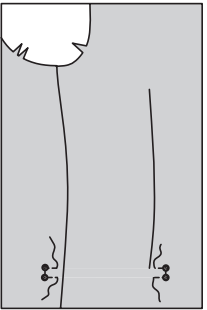
2. Stitch dart in FRONT (1). Press toward center.



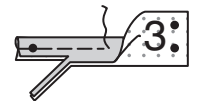
3. Stitch SIDE BACK (2) to front at side.



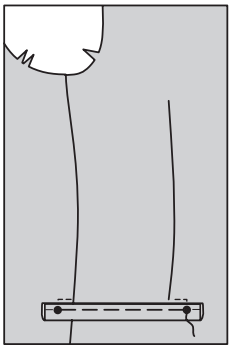
4. REINFORCE corners of stitching lines, pivoting at small circles, as shown.



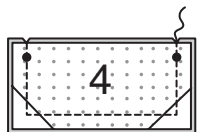
5. With wrong sides together, fold WELT (3) along foldline. Baste long raw edges. Trim to 1/4" (6mm).



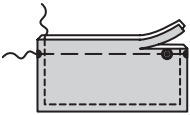
6. Pin welt to lower stitching line on front, matching small circles. Baste. Baste between circles through all thicknesses.



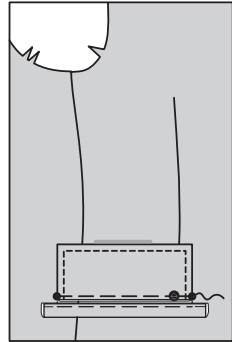
7. For each flap, pin one interfaced FLAP (4) section to each remaining flap. Stitch, leaving upper edge open. Trim.



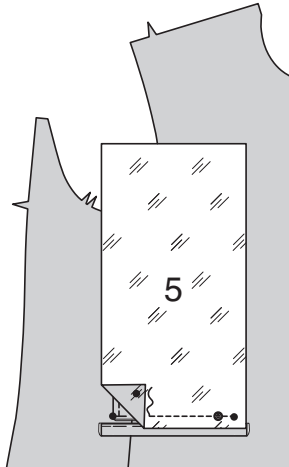
8. Turn flap; press. Baste raw edges together. Trim to 1/4" (6mm). **TOPSTITCH** finished edges.



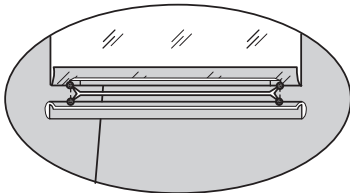
9. Pin flap to front, interfaced side up, along upper stitching line, matching small and large circles. Baste.



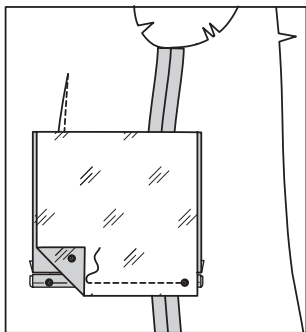
10. Pin right side of POCKET (5) over flap, matching small and large circles. Stitch between small circles.



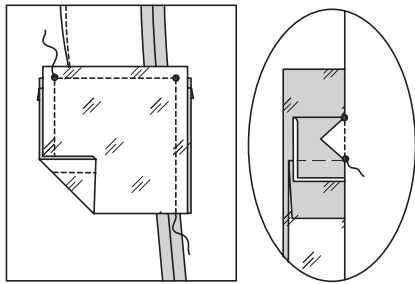
11. Slash front between stitching lines, clipping diagonally to small circles, being careful not to cut welt or flap.



12. Turn pocket to inside. With right sides together, stitch lower edge of pocket to welt between small circles.

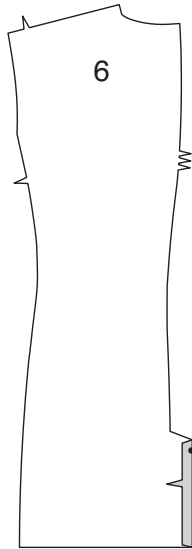


13. Stitch side edges of pocket together, catching ends of welt and triangular ends in stitching.

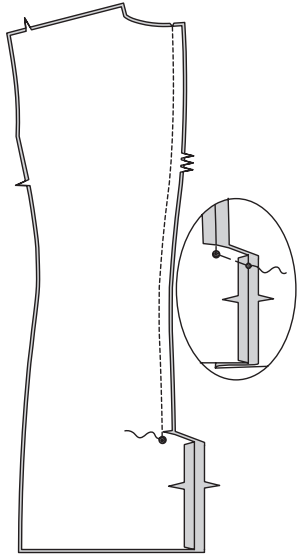


Back and Under Collar

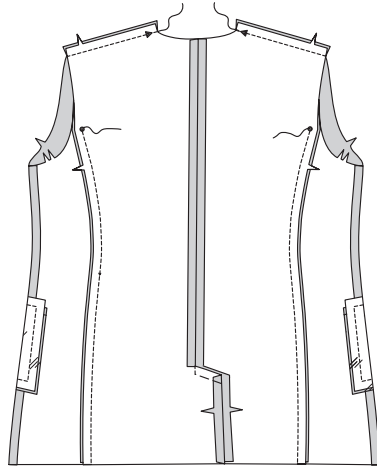
14. Turn in seam allowance on long edge of right BACK (6) extension. Press.



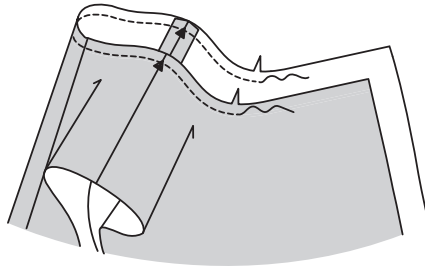
15. Stitch back sections together at center back, leaving open below large circle. Clip right back seam allowance above extension. Turn self facing toward left back along foldline; press. Baste upper edge of extension in place through all thicknesses.



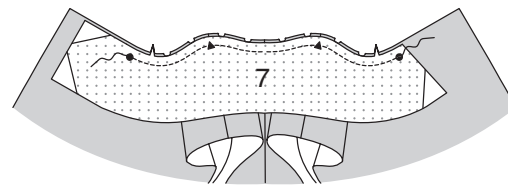
16. Stitch back to side back and front at shoulder and side back edges, ending at small circle.



17. STAYSTITCH neck edge of coat between notches.

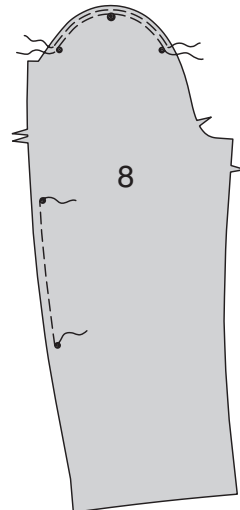


18. Pin interfaced COLLAR (7) section to neck edge of coat, matching centers, clipping coat neck edge as necessary. Baste. Stitch between large circles on collar. Trim.

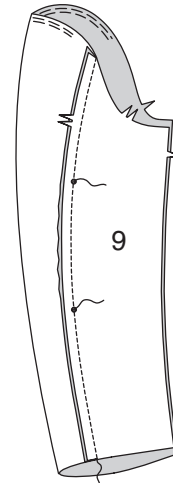


Sleeve

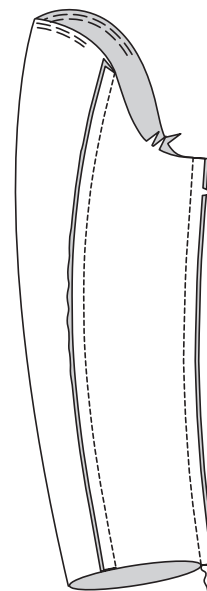
19. EASESTITCH upper and back edge of UPPER SLEEVE (8) between small circles.



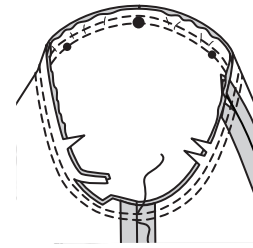
20. Pin UNDER SLEEVE (9) to back edge of upper sleeve. Adjust ease; baste. Stitch. Press seam toward upper sleeve.



21. Stitch remaining sleeve seam.

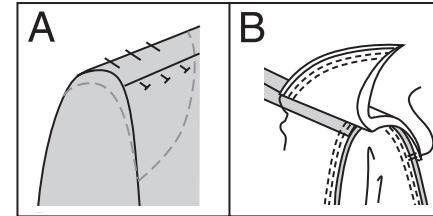


22. With right sides together, pin sleeve into armhole, matching large circle to shoulder seam. Adjust ease; baste. Stitch. Stitch again 1/4" (6mm) away in seam allowance. Trim close to stitching. Press seam allowances flat. Turn seam toward sleeve.



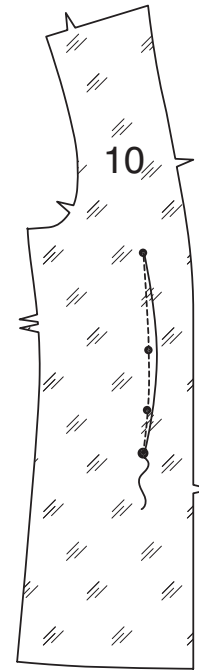
23. Try on coat for shoulder pad placement. Pin pad to coat, extending outer edge about 5/8" (1.5cm) beyond armhole seam.

Sew pad to shoulder seam allowance, as shown.

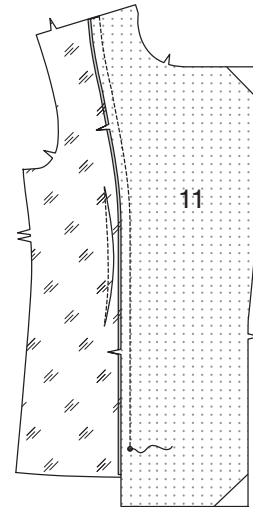


Lining and Facing

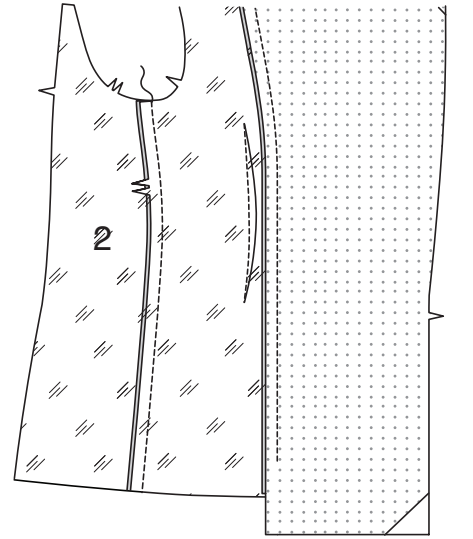
24. Stitch dart in FRONT LINING (10). Press toward center.



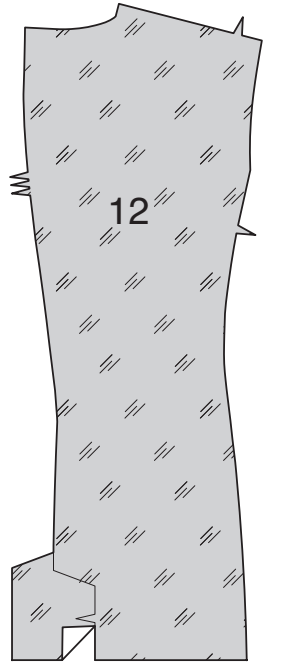
25. Pin front lining to outer edge of FRONT FACING (11). Stitch, leaving open below small circle. Press seam toward lining, pressing in remainder of lining seam allowance.



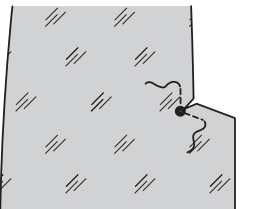
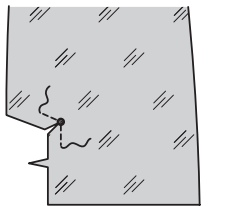
26. Stitch side back LINING (2) to front lining at side.



27. Trim left BACK LINING (12) along cut off line indicated on Pattern Tissue.

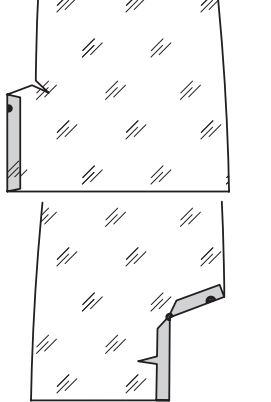


28. REINFORCE inner corner of back lining, pivoting at circles, as shown. Clip to circles.

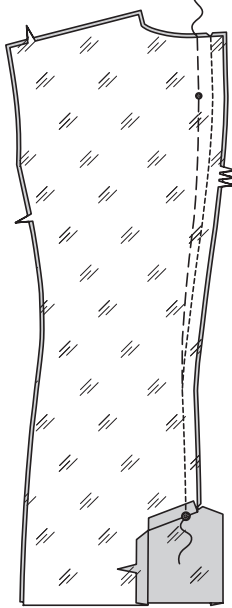


29. Turn in seam allowance on long edge of right back lining extension. Press.

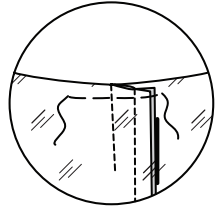
Turn in seam allowance on long and upper edges of left back lining; press.



30. Stitch back lining sections together, ending at large circle. Do not press seam open. To make pleat in back lining, baste center back pleat lines together. Stitch along stitching line above lower small circle.



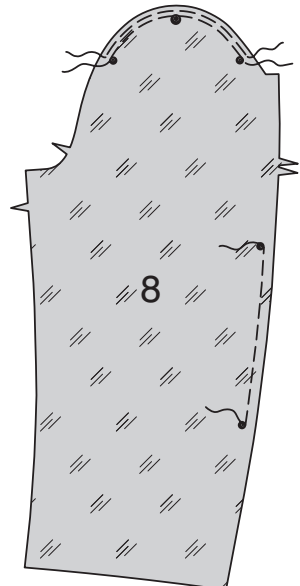
31. Press pleat toward right side. Baste across upper edge.



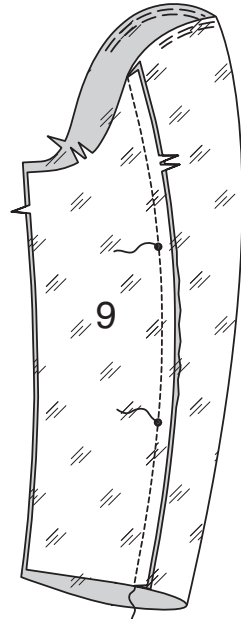
32. Pin back lining to facing and side back LINING (2) at shoulders and sides. Stitch.



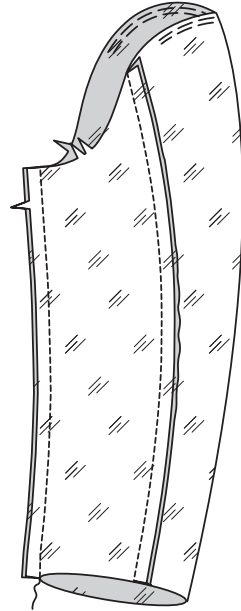
33. EASESTITCH upper and back edges of upper sleeve LINING (8) between small circles.



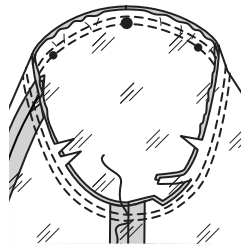
34. Pin under sleeve LINING (9) to back edge of upper sleeve lining. Adjust ease; baste. Stitch.



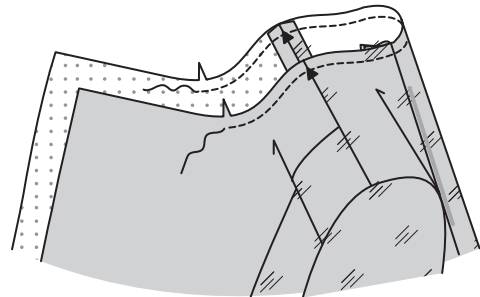
35. Stitch remaining sleeve lining seam.



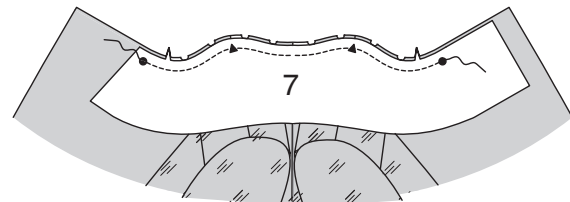
36. With right sides together, pin sleeve lining into armhole, matching large circle to shoulder seam. Adjust ease; baste. Stitch. Stitch again 1/4"(6mm) away in seam allowance. Trim close to stitching. Press seam allowances flat. Turn seam toward sleeve.



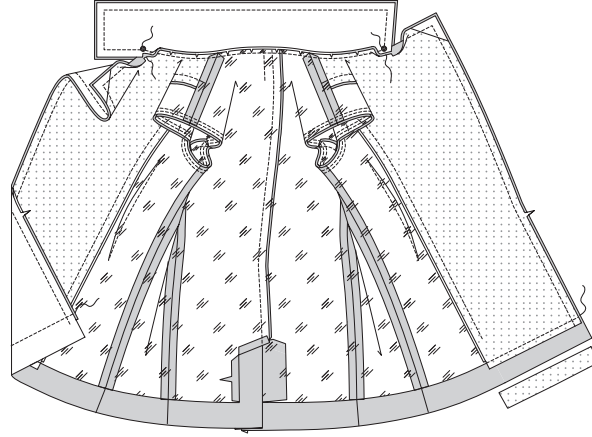
37. STAYSTITCH neck edge of lining and front facing between notches.



38. Pin remaining COLLAR (7) section to neck edge, matching centers, clipping lining and facing neck edge as necessary. Baste. Stitch between large circles on collar. Trim.



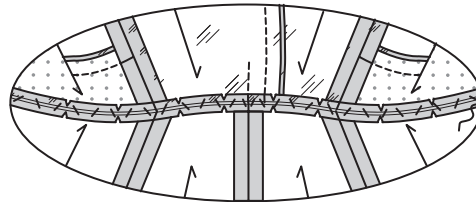
39. Pin collar, facing and lining to under collar and coat. Stitch lower, front opening, neck and collar edges, breaking stitching at large circles on collar. Trim.



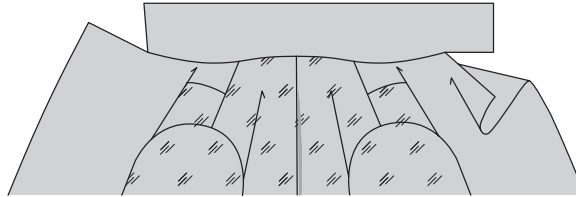
40. Turn facing and lining to inside, turning collar right side out; slip sleeve lining in place. Press.



41. Lift up facing and lining; sew collar seams together loosely by hand.

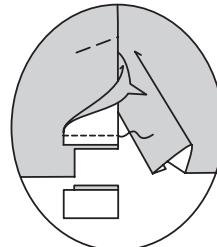


42. Turn facing and lining down.



Finishing

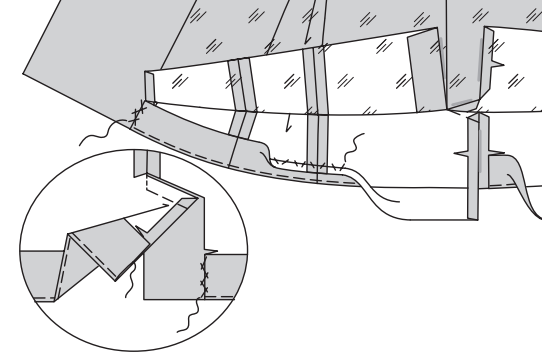
43. Turn lower edge of left back self facing to outside along foldline. Stitch across facing 2"(5cm) above lower edge. Trim, as shown.



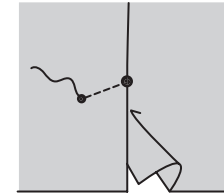
44. Turn facings to inside; press. Turn up hem; baste close to fold. Sew hem in place, easing in fullness if necessary. Press.

Catchstitch front facings and back self facing across hem.

SLIPSTITCH right back opening edges together across hem, as shown.

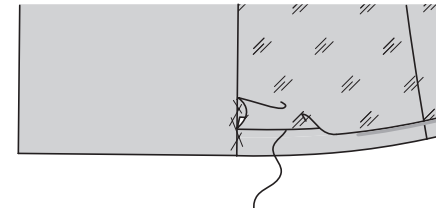


45. Stitch left back along stitching line between small and large circles, keeping lining free.

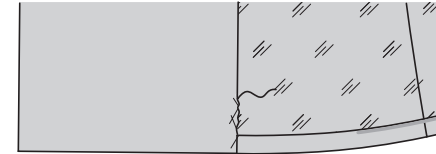


46. Turn in 5/8"(1.5cm) on lower edge of lining. Place folded edge 5/8"(1.5cm) below raw edge of hem.

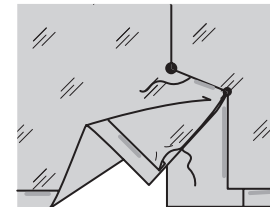
SLIPSTITCH. NOTE: A pleat will form at lower edge for wearing ease.



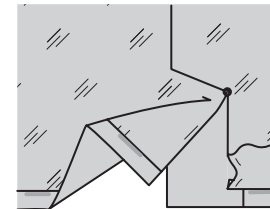
47. SLIPSTITCH remainder of lining to front facing.



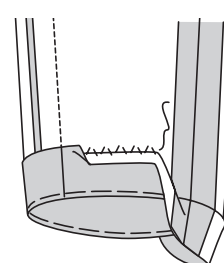
48. Pin right back lining to right back. Sew upper edge of extension in place between small and large circles. **SLIPSTITCH** long edge of extension to back opening edge.



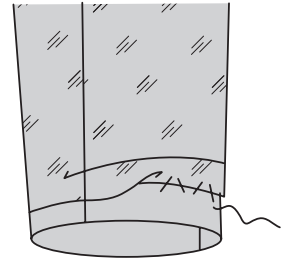
49. Pin pressed edges of left back lining along seamline on self facing and upper edge of extension. **SLIPSTITCH** in place.



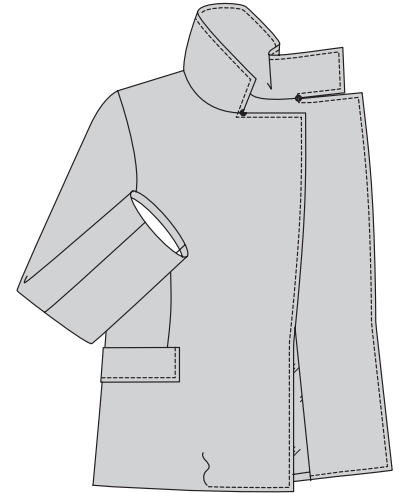
50. Turn up sleeve hem. Baste close to fold. Sew hem in place. Press.



51. Turn in 5/8"(1.5cm) on lower edge of sleeve lining. Place folded edge 5/8"(1.5cm) below raw edge of hem. **SLIPSTITCH. NOTE:** A pleat will form at lower edge for wearing ease.

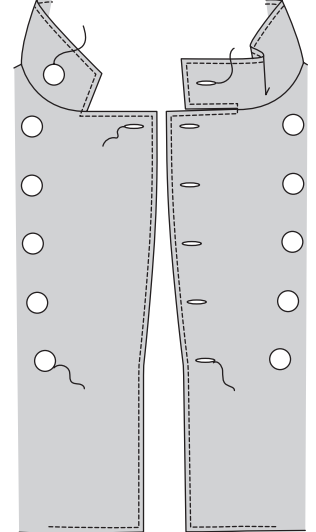


52. TOPSTITCH front opening, neck and collar edges, pivoting across neck seam at large circles.

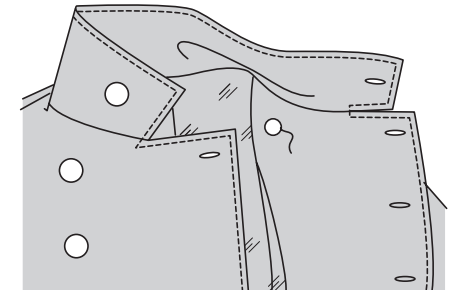


53. Make buttonhole in right front at upper marking. Make buttonholes in left front and collar at markings, as shown.

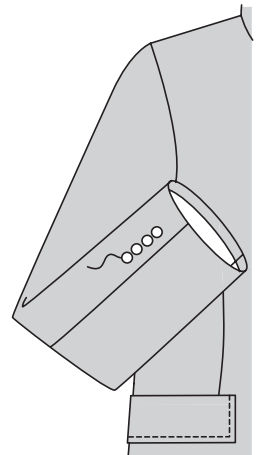
Sew buttons to fronts at markings.



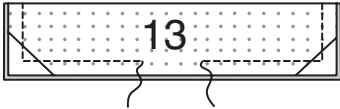
54. Sew button to left front facing, as shown.



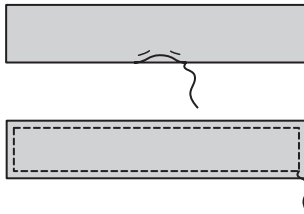
55. Sew smaller buttons to sleeve at markings.



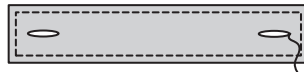
56. With right sides together, fold BELT (13) along foldline. Stitch, leaving an opening at lower edge. Trim.



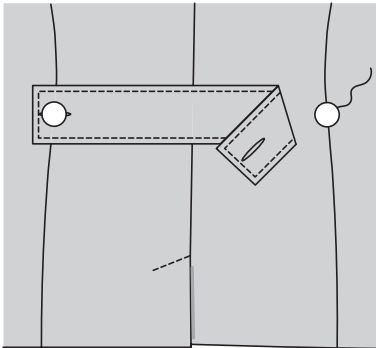
57. Turn belt; press. **SLIPSTITCH** opening. **TOPSTITCH** all edges.



58. Make buttonholes in belt at markings.



59. Sew buttons to back at markings. Button belt to back.



FRANÇAIS

PLANS DE COUPE

⊕ Indique: pointe de poitrine, ligne de taille, de hanches et/ou avantbras. Ces mesures sont basées sur la circonférence du v'tement fini. (Mesures du corps + Aisance confort + Aisance mode) Ajuster le patron si nécessaire.

Les lignes épaisses sont les **LIGNES DE COUPE**, cependant, des rentrés de 1.5cm sont compris, sauf si indiqué différemment. Voir **EXPLICATIONS DE COU-TURE** pour largeur spécifiée des rentrés.

Choisir le(s) plan(s) de coupe selon modèle/largeur du tissu/taille. Les plans de coupe indiquent la position approximative des pièces et peut légèrement varier selon la taille du patron.

Les plans de coupe sont établis pour tissu avec/sans sens. Pour tissu avec sens, pelucheux ou certains imprimés, utiliser un plan de coupe **AVEC SENS**.

ENDROIT DU PATRON	ENVERS DU PATRON	ENDROIT DU TISSU	ENVERS DU TISSU

S/T = SIZE(S)/TAILLE(S)
* = WITH NAP/AVEC SENS
S/L = SELVAGE(S)/LISIÈRE(S)
AS/TT = ALL SIZE(S)/TOUTES TAILLE(S)
** = WITHOUT NAP/SANS SENS
F/P = FOLD/PLIURE
CF/PT = CROSSWISE FOLD/PLIURE TRAME

Disposer le tissu selon le plan de coupe. Si ce dernier indique...

DROIT FIL—A placer sur le droit fil du tissu, parallèlement aux lisières ou au pli. Pour plan "avec sans," les flèches seront dirigées dans la m'me direction. (Pour fausse fourrure, placer la pointe de la

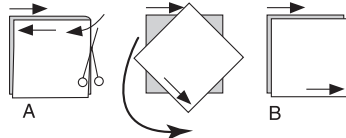
flèche dans le sens descendant des poils.)

SIMPLE EPAISSEUR—Placer l'endroit sur le dessus. (Pour fausse fourrure, placer le tissu l'endroit des-sous.)

DOUBLE EPAISSEUR

AVEC PLIURE—Placer endroit contre endroit.

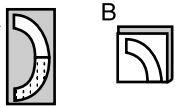
✱ **SANS PLIURE**—Plier le tissu en deux sur la **TRAME**, endroit contre endroit. Couper à la pliure, de lisière à lisière (A). Placer les 2 épaî-seurs dans le m'me sens du tissu, endroit contre endroit (B).



PLIURE—Placer la ligne du patron exactement sur la pliure
NE JAMAIS COUPER sur cette ligne.

Si la pièce se présente ainsi...

• Couper d'abord les autres pièces, A réservant du tissu (A). Plier le tissu et couper la pièce sur la pliure, comme illustré (B).



✱ Couper d'abord les autres pièces, réservant pour la pièce en question. Déplier le tissu et couper la pièce sur une seule épaisseur.

Couper régulièrement les pièces le long de la ligne de coupe indiquée pour la taille choisie, coupant les crans vers l'extérieur.

Marquer repères et lignes avant de retirer le patron. (Pour fausse fourrure, marquer sur l'envers du tissu.)

NOTE: Les parties encadrées avec des pointillées sur les plans de coupe (a! b! c!) représentent les pièces coupées d'après les mesures données.

EXPLICATIONS DE COUTURE

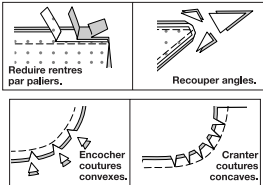
RENTRES DE COUTURE COMPRIS

Les rentrés sont tous de 1.5cm, sauf si indiqué différemment.

LEGENDE DES CROQUIS

Endroit	Envers	Entoilage
Doublure	Triplure	

Au fur et à mesure de l'assemblage, repasser les rentrés ensemble puis ouverts, sauf si contre indiqué. Pour aplatir les coutures, cranter les rentrés où nécessaire.



GLOSSAIRE

Les termes techniques, imprimés en **CARAC-TERES GRAS** au cours de l'assemblage, sont expliqués ci-dessous.

SOUTENIR - Piquer à grands points sur la ligne de cou-ture. A l'assemblage, tirer les extrémités du fil canette et répartir l'ampleur.

NOTE: A la t'te d'une manche, piquer à nouveau dans le rentré à 6mm et tirer les fils canette simultanément.

RENFORCER - Piquer à petits points sur la ligne de couture indiquée.

POINTS COULES - Glisser l'aiguille dans le bord plié et faire un point au-dessous dans le v'tement, ne prenant

qu'un seul fil.

RENFORCER - Piquer à petits points sur la ligne de couture indiquée.

SURPIQUER - Utilisant le pied presseur comme guide, sur l'endroit, piquer à 6mm d'une couture ou d'une autre piqûre, ou surpiquer comme spécifié.

MANTEAU A, B

NOTE : Les croquis montrent le **Modèle A**, sauf indiqué différemment.

Entoilage

1. Epingler l'ENTOILAGE sur l'envers de chaque pièce correspondante en TISSU. Couper les coins, comme illustré. Poser l'ENTOILAGE, en suivant la notice d'utilisation.

Devant et dos

2. Piquer la pince sur le **DEVANT** (1), puis la presser vers le milieu.

3. Piquer le COTE DOS (2) et le devant sur le côté.

4. RENFORCER les coins des lignes de piqûre, en pivotant aux petits cercles, comme illustré.

5. Envers contre envers, plier la BORDURE (3) sur la ligne de pliure. Bâtir les bords non finis longs. Couper à 6 mm.

6. Epingler la bordure sur la ligne de piqûre inférieure sur le devant, en faisant coïncider les petits cercles. Bâtir. Bâtir entre les cercles à travers toutes les épaisseurs.

7. Pour chaque rabat, épingler une pièce entoilée du RABAT (4) sur chaque rabat restant. Piquer, en laissant le bord supérieur ouvert. Egaliser.

8. Retourner le rabat ; presser. Bâtir les bords non finis ensemble. Couper à 6 mm. **SURPIQUER** les bords finis.

9. Epingler le rabat sur le devant, côté entoilé vers le haut, le long de la ligne de piqûre supérieure, en faisant coïncider le petit cercle et le grand cercle. Bâtir.

10. Epingler l'endroit de la POCHE (5) par-dessus le rabat, en faisant coïncider le petit cercle et le grand cercle. Piquer entre les petits cercles.

11. Faire une petite entaille sur le devant entre les lignes de piqûre, en crantant en diagonale jusqu'aux petits cercles, en faisant attention à ne couper ni la bordure ni le rabat.

12. Retourner la poche vers l'intérieur. Endroit contre endroit, **PIQUER LE BORD** inférieur de la poche sur la bordure entre les petits cercles.

13. Piquer les bords latéraux de la poche ensemble, en prenant les extrémités de la bordure et les extrémités triangulaires dans la piqûre.

Dos et dessous de col

14. Replier le rentré sur le long bord du prolongement du DOS droit (6). Presser.

15. Piquer les pièces du dos ensemble au niveau du milieu dos, en laissant ouvert au-dessous du grand cercle. Cranter le rentré du dos droit au-dessus du prolongement. Retourner la parementure intégrée vers le dos gauche le long de la ligne de pliure; presser. Bâtir le bord supérieur du prolongement sur place à travers toutes les épaisseurs.

16. Piquer le dos et le côté dos et devant sur les bords de l'épaule et du côté dos, en arr'tant au petit cercle.

17. Faire une **PIQUIRE DE SOUTIEN** sur le bord de l'encolure du manteau entre les encoches.

18. Epingler la pièce entoilée du COL (7) sur le bord de l'encolure du manteau, en faisant coïncider les milieux, en crantant le bord de l'encolure du manteau si nécessaire. Bâtir. Piquer entre les grands cercles du col. Egaliser.

Manche

19. SOUTENIR le bord supérieur et du dos du DESSUS DE MANCHE (8) entre les petits cercles.

20. Epingler le DESSOUS DE MANCHE (9) sur le bord du dos du dessus de manche. Distribuer l'ampleur ; bâtir. Piquer. Presser la couture vers le dessus de manche.

21. Piquer la couture restante de la manche.

22. Endroit contre endroit, épingler la manche sur l'emmanchure, en faisant coïncider le grand cercle avec la couture d'épaule. Distribuer l'ampleur ; bâtir. Piquer, puis piquer à 6 mm du rentré. Egaliser près de la piqûre. Presser les rentrés ensemble, puis retourner la couture vers la manche.

23. Essayer le manteau pour l'emplacement de l'épaulette. Epingler l'épaulette sur le manteau, le bord extérieur s'étendant environ 1.5 cm au-delà de la couture d'emmanchure. Coudre l'épaulette sur le rentré de l'épaule, comme illustré.

Doublure et parementure

24. Piquer la pince sur la DOUBLURE DEVANT (10), puis la presser vers le milieu.

25. Epingler la doublure devant sur le bord extérieur de la PAREMENTURE DEVANT (11). Piquer, en laissant ouvert au-dessous du petit cercle. Presser la couture vers la doublure, en pressant le reste du rentré de la doublure.

26. Piquer la DOUBLURE côté dos (2) et la doublure devant sur le côté.

27. Egaliser la DOUBLURE DOS gauche (12) sur la ligne de coupe indiquée sur le patron.

28. RENFORCER le coin intérieur de chaque doublure dos, en pivotant aux cercles, comme illustré. Cranter jusqu'aux cercles.

29. Replier le rentré sur le long bord du prolongement de la doublure dos droit. Presser.

Replier le rentré sur les bords longs et supérieurs de la doublure dos gauche ; presser.

30. Piquer les pièces de la doublure dos ensemble, en arr'tant au grand cercle. Ne pas ouvrir la couture au fer. Pour former le pli sur la doublure dos, bâtir les lignes du pli du milieu dos ensemble. Piquer sur la ligne de piqûre au-dessus du petit cercle inférieur.

31. Presser le pli vers le côté droit. Bâtir le bord supérieur.

32. Epingler la doublure dos sur la parementure et la DOUBLURE côté dos (2) sur les épaules et les côtés. Piquer.

33. SOUTENIR le bord supérieur et du dos de la DOUBLURE dessus de manche (8) entre les petits cercles.

34. Epingler la DOUBLURE dessous de manche (9) et le bord du dos de la doublure dessus de manche. Distribuer l'ampleur ; bâtir. Piquer.

35. Piquer la couture restante de la doublure de manche.

36. Endroit contre endroit, épingler la doublure de manche sur l'emmanchure, en faisant coïncider le grand cercle avec la couture d'épaule. Distribuer l'ampleur ; bâtir. Piquer, puis piquer à 6 mm à l'opposé. Egaliser près de la piqûre. Presser les rentrés ensemble, puis retourner la couture vers la manche.

37. Faire une **PIQUIRE DE SOUTIEN** sur le bord de l'encolure de la doublure et de la parementure du devant entre les encoches.

38. Epingler la pièce restante du COL (7) sur le bord de l'encolure, en faisant coïncider les milieux, en crantant le bord de l'encolure de la doublure et parementure si nécessaire. Bâtir. Piquer entre les grands cercles sur le col. Egaliser.

39. Epingler le col, la parementure et la doublure sur le dessous de col et le manteau. **PIQUER LE BORD** inférieur, de l'ouverture du devant, de l'encolure et du col, en arr'tant la piqûre aux grands cercles sur le col. Egaliser.

40. Retourner la parementure et la doublure vers l'intérieur, en retournant le col à l'endroit ; glisser la doublure de manche en place. Presser.

41. Soulever la parementure et la doublure ; coudre lâchement à la main les coutures du col ensemble.

42. Retourner la parementure et la doublure vers le bas.

Finition

43. Retourner le bord inférieur de la parementure intégrée du dos gauche vers l'extérieur le long de la ligne de pliure. Piquer à travers la parementure à 5 cm au-dessus du bord inférieur. Egaliser, comme illustré.

44. Retourner les parementures vers l'intérieur ; presser. Relever l'ourlet ; bâtir près de la pliure. Coudre l'ourlet en place, en répartissant l'ampleur si nécessaire. Presser. Coudre à points de chausson les parementures devant et la parementure intégrée du dos à travers l'ourlet. Coudre les bords de l'ouverture du dos droit ensemble à travers l'ourlet aux **POINTS COULES**, comme illustré.

45. Piquer le dos gauche sur la ligne de piqûre entre le petit cercle et le grand cercle, en maintenant la doublure libre.

46. Replier 1.5 cm sur le bord inférieur de la doublure. Placer le bord plié à 1.5 cm au-dessous du bord non fini de l'ourlet. Coudre aux **POINTS COULES**. **NOTE** : Un pli d'aisance se formera au bord inférieur.

47. Coudre le reste de la doublure sur la parementure devant aux **POINTS COULES**.

48. Epingler la doublure dos droit sur le dos droit. Coudre le bord supérieur du prolongement en place entre le petit cercle et le grand cercle. Coudre le long bord du prolongement sur le bord de l'ouverture du dos aux **POINTS COULES**.

49. Epingler les bords pressés de la doublure dos gauche le long de la ligne de couture sur la parementure intégrée et le bord supérieur du prolongement. Coudre en place aux **POINTS COULES**.

50. Relever l'ourlet de la manche. Bâtir près de la pliure. Coudre l'ourlet en place. Presser.

51. Replier 1.5 cm sur le bord inférieur de la doublure de manche. Placer le bord plié à 1.5 cm au-dessous du bord non fini de l'ourlet. Coudre aux **POINTS COULES**. **NOTE** : Un pli d'aisance se formera au bord inférieur.

52. SURPIQUER les bords de l'ouverture du devant, de l'encolure et du col, en pivotant à travers la couture d'encolure aux grands cercles.

53. Faire la boutonnière sur la marque supérieure du devant droit. Faire les boutonnieres sur les marques du devant gauche et du, col, comme illustré. Coudre les boutons sur les marques du devant.

54. Coudre le bouton sur la parementure devant gauche, comme illustré.

55. Coudre les boutons plus petits sur les marques de la manche.

56. Endroit contre endroit, plier la CEINTURE (13) sur la ligne de pliure. Piquer, en laissant une ouverture sur le bord inférieur. Egaliser.

57. Retourner la ceinture ; presser. Coudre l'ouverture aux **POINTS COULES**. **SURPIQUER** tous les bords.

58. Faire les boutonnieres sur les marques de la ceinture.

59. Coudre les boutons sur les marques du dos. Boutonner la ceinture au dos.