

- MANTEL A, B**
1 VORDERTEIL
2 SEITLICHES RÜCKENTEIL
3 PASPEL
4 KLASPE
5 TASCHE
6 RÜCKENTEIL
7 KRAGEN
8 OBERÄRMEL
9 UNTERÄRMEL
10 VORDERES FUTTER
11 VORDERER BELEG
12 RÜCKWÄRTIGES FUTTER
13 GÜRTEL

KÖRPERGRÖSSEN

	Herren						
Größe	34	36	38	40	42	44	46
Oberweite	87	92	97	102	107	112	117
Taille	71	76	81	87	92	97	107
Hüfte	89	94	99	104	109	114	119

STOFFSCHNITTEILE

Es zeigt Busenlinie, Taillenlinie, Hüfte und/oder Bizeps. Maße beziehen sich auf Umfang des fertigen Kleidungsstücks (Körpermaße + Bequemlichkeit des Kleidungsstücks + Bequemlichkeit des Designs). Passen Sie Schnittbogen wenn nötig an.

Die abgebildeten Linien sind SCHNITTLINIEN. Es SIND 1,5 cm NAHTZUGABEN IM SCHNITTMUSTER BERÜCKSICHTIG, sofern nicht anders angegeben. Sehen Sie die NÄHANGABEN für Nahtzugabe.

Der Packungsinhalt enthält Schnittteil(e) gemäß des Kleidungsstückes, der Stoffbreite und Größe. Die Zeichnungen zeigen die ungefähre Position im Schnittmuster; die Position kann je nach Schnittmustergröße variieren.

Der Packungsinhalt enthält Schnittteile für Stoffe „mit“ und „ohne Flor“. Für Stoffe mit Flor, Farbverläufe oder Muster mit Laufrichtung benutzen Sie das „WITH NAP“ (Strichrichtung) Schnittteil.

AUSSENSEITE DES SCHNITTBogens	INNENSEITE DES SCHNITTBogens	STOFFAUSSENSEITE	STOFFINNENSEITE
-------------------------------	------------------------------	------------------	-----------------

G = GRÖSSE
AG = ALLE GRÖSSEN
* = MIT UMBRUCH
** = OHNE UMBRUCH
SELVAGE(S) = WEBKANTE(N)
FOLD = STOFFBRUCH
SINGLE THICKNESS = EINLAGIG
DOUBLE THICKNESS = ZWEILAGIG
CROSSWISE FOLD = QUERLIEGENDER STOFFBRUCH

Setzen Sie den Stoff an, wie angezeigt. Wenn das Schnittteil zeigt...

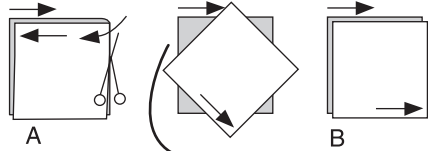
FADENLAUF—Setzen Sie den Fadenlauf parallel zur Webkante oder zum Stoffbruch. Auf den „WITH NAP“ Zeichnungen müssen die Pfeile in die gleiche Richtung zeigen. (Auf Pelzen müssen die Pfeile in die Richtung des Flors zeigen.)

EINLAGIG—Stoff mit rechter Seite nach oben legen. (Für Pelze legen Sie die Haarseite nach unten.)

ZWEILAGIG

MIT STOFFBRUCH—Schlagen Sie den Stoff rechts auf rechts um.

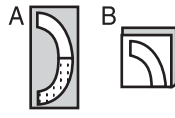
* **OHNE STOFFBRUCH**—Schlagen Sie den Stoff quer rechts auf rechts um. Schlagen Sie den Stoffbruch von Webkante zur Webkante (A). Rechts auf rechts schlagen Sie die obere Lage ganz herum, so dass der Flor in die gleiche Richtung wie die untere Lage läuft.



STOFFBRUCH—Setzen Sie die angezeigte Kante genau am Stoffumbruch an. Schneiden Sie NICHT auf dieser Linie.

Wenn der Schnittbogen so aussieht...

- Schneiden Sie alle anderen Teile zuerst und lassen Sie genügend Stoff übrig um dieses Teil auszuschneiden (A). Schlagen Sie den Stoff um und schneiden Sie das Teil auf Umbruch wie abgebildet (B).



- ★ Schneiden Sie das Teil nur einmal. Schneiden Sie die anderen Teile zuerst und lassen Sie genügend Stoff übrig um dieses Teil auszuschneiden. Schlagen Sie hierzu den Stoff auf und schneiden Sie nur eine Lage.

Schneiden Sie alle Stücke entlang der Schnittlinie für die benötigte Größe aus. Auch die Kerben sind einzuschneiden.

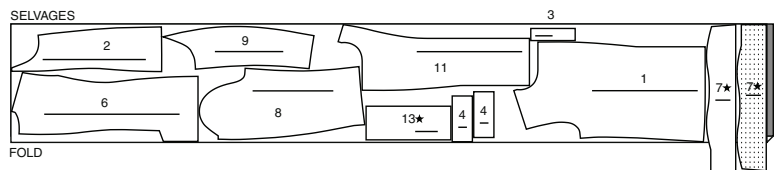
Übertragen Sie alle Markierungen und Bearbeitungslinien, bevor Sie Schnittbogen entfernen. (Pelzhaar, übertragen Sie Markierungen auf die Innenseite.)

HINWEIS: Gestrichelte Linie (a! b! c!) im Schnittmuster stehen für die entsprechenden Größen.

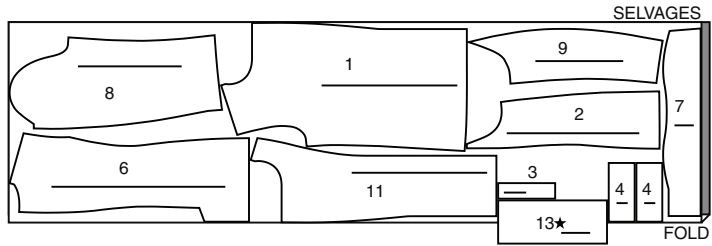
MANTEL A

SCHNITT-TEILE: 1,2,3,4,6,7,8,9,11,13

115 cm
AG



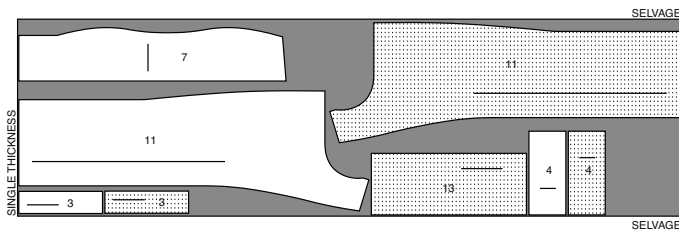
150 cm
AG



AUFBÜGELBARE EINLAGE A

SCHNITT-TEILE: 3,4,7,11,13

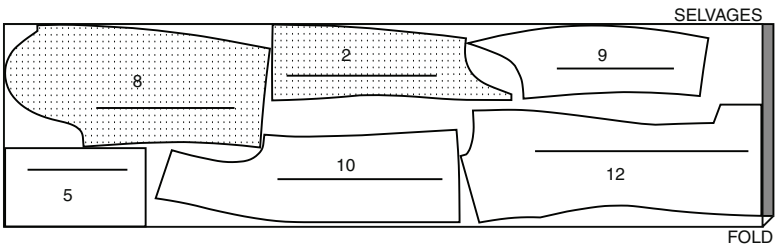
51 cm **
AG



FUTTER A

SCHNITT-TEILE: 2,5,8,9,10,12

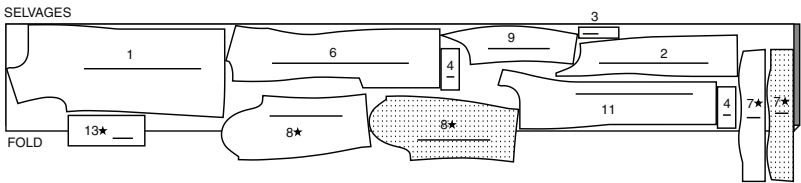
115 cm **
AG



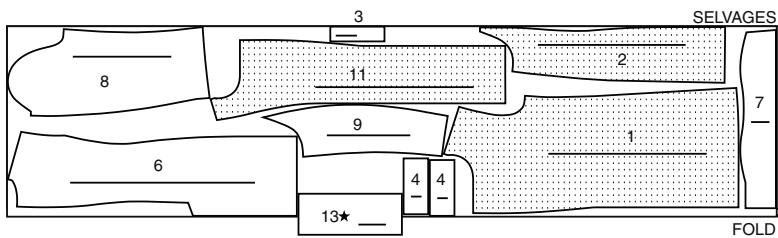
MANTEL B

SCHNITT-TEILE: 1,2,3,4,6,7,8,9,11,13

115 cm
AG



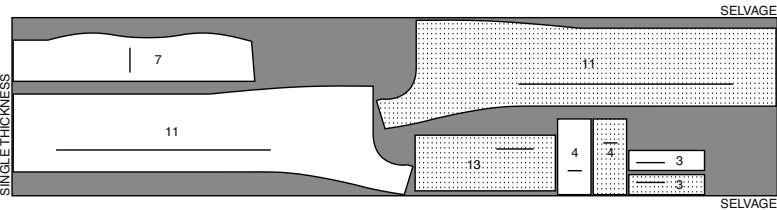
150 cm
AG



AUFBÜGELBARE EINLAGE B

SCHNITT-TEILE: 3,4,7,11,13

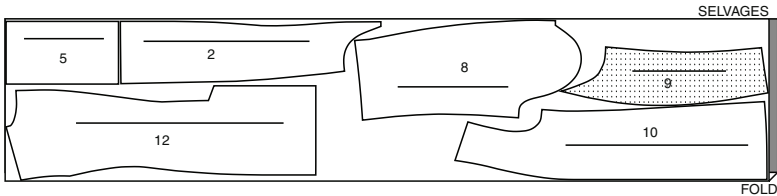
51 cm
AG



FUTTER B

SCHNITT-TEILE: 2,5,8,9,10,12

115 cm **
AG



NÄHANLEITUNGEN

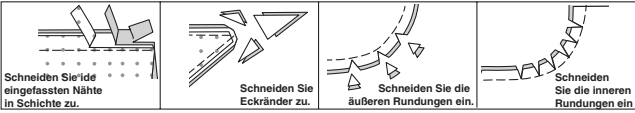
Es SIND 1.5 cm NAHTZUGABEN IM SCHNITTMUSTER BERÜCKSICHTIG

(sofern nicht anders angegeben).

ZEICHENERKLÄRUNG DES STOFFS

Außenseite	Innenseite	Einlage	Futter	Innenfutter
------------	------------	---------	--------	-------------

Bügeln Sie während des Nähens. Bügeln Sie Nähte glatt, dann auseinander, sofern nicht anders angegeben. Schneiden Sie die Nahtzugaben wo nötig ein, damit sie glatt liegen.



GLOSSAR

FETT GEDRUCKTE Nähworte der Nähanleitungen werden weiter unten erklärt.

EINHALTEN - Entlang der Nahlinie mit langem Geradstich der Maschine nähen. Die Fadenenden so stark anziehen, dass die Längen der beiden Stoffstücke übereinstimmen.

VERSTÄRKEN - Entlang der Nahtlinie wie in der Anleitung gezeigt mit kurzem Geradstich steppen.

SAUMSTICH - Die Nadel durch die Bruchkante ziehen, dann einen Faden auf der Unterseite fassen.

STÜTZNAHT - Mit 3 mm Abstand von der Nahlinie normalerweise 13 mm von der Schnittkante entfernt steppen.

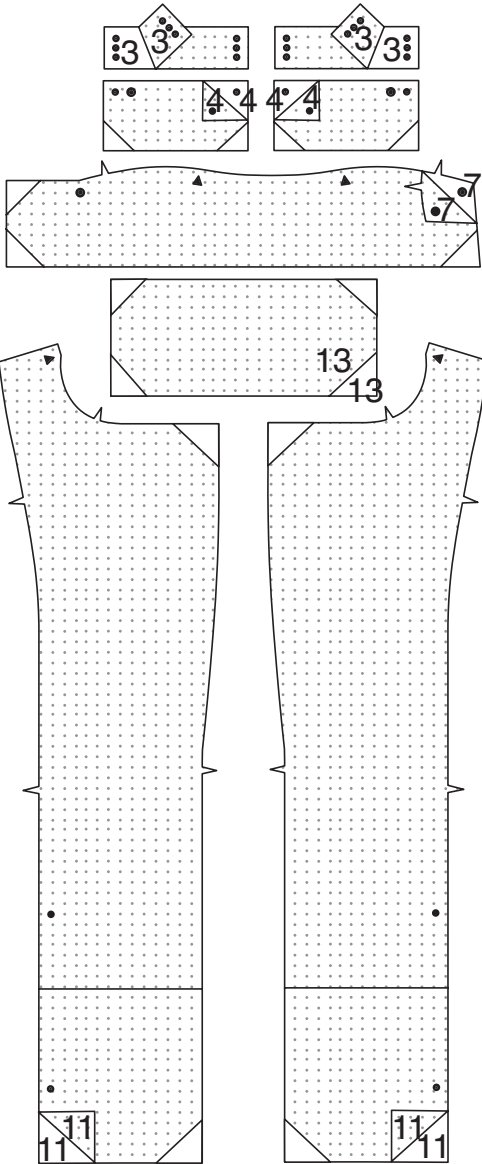
ABSTEPPEN - Auf der Außenseite mit 6 mm Abstand zur Kante, Naht oder der vorherigen Naht steppen, hierfür den Nähfuß an Markierungslinie verwenden, oder in dem in der Anleitung angegebenen Abstand steppen.

MANTEL A, B

HINWEIS: Modell A ist dargestellt, wenn nicht anders angegeben.

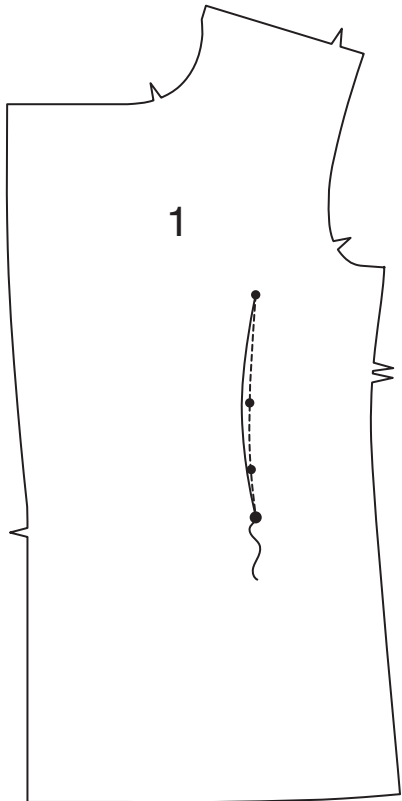
Einlage

1. Die EINLAGE auf die linke Seite der entsprechenden STOFF-Stücke aufstecken. Ecken wie gezeigt zurückschneiden. EINLAGE gemäß Packungsanleitung aufbügeln.

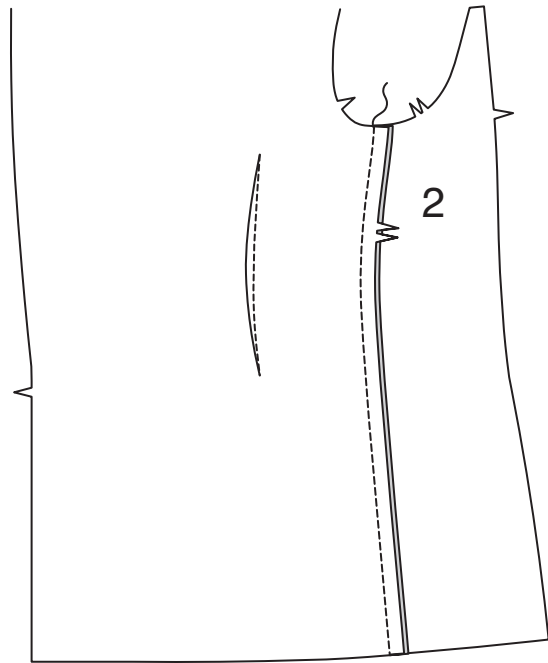


Vorder- und Rückenteil

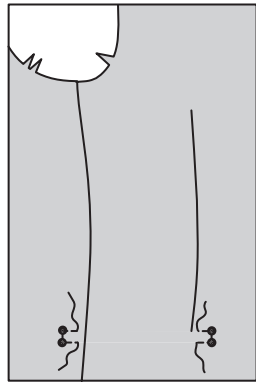
2. Den Abnäher im VORDERTEIL (1) steppen. Zur Mitte bügeln.



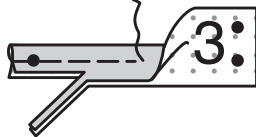
3. Das SEITLICHE RÜCKENTEIL (2) entlang der Seiten auf das Vorderteil steppen.



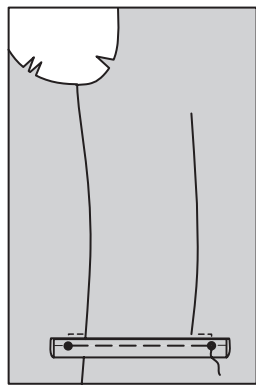
4. Die Ecken der Stepplinien **VERSTÄRKEN**, dabei das Nähgut am kleinen Punkt wie gezeigt entsprechend drehen.



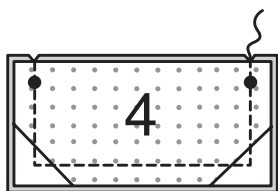
5. Links auf links die PASPEL (3) entlang der Faltlinie falten. Die langen Schnittkanten heften. Auf 6 mm Breite zurückschneiden.



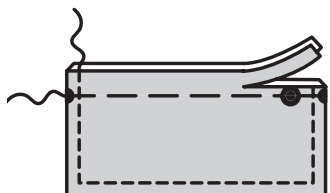
6. Die Paspel auf die untere Stepplinie am Vorderteil aufstecken, die kleinen Punkte treffen aufeinander. Heften. Zwischen den Punkten durch alle Lagen heften.



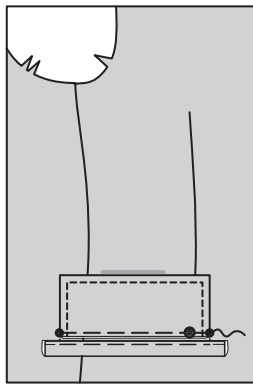
7. Je eine verstärkte KLASPE (4) auf eine verbleibende Klappe aufstecken. Steppen, dabei die Oberkante offen lassen. Nahtzugaben zurückschneiden.



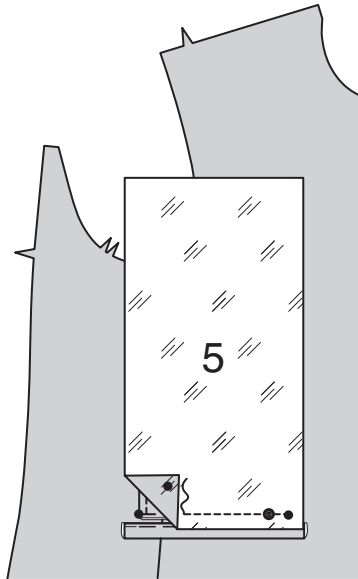
8. Klappe wenden; bügeln. Die Schnittkanten aufeinander heften, auf 6 mm Breite zurückschneiden. Die fertigen Kanten **ABSTEPPEN**.



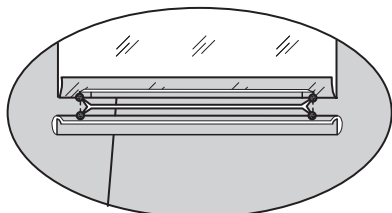
9. Die Klappe auf das Vorderteil entlang der oberen Stepplinie aufstecken, die verstärkte Seite liegt oben, die kleinen und großen Punkte treffen entsprechend aufeinander. Heften.



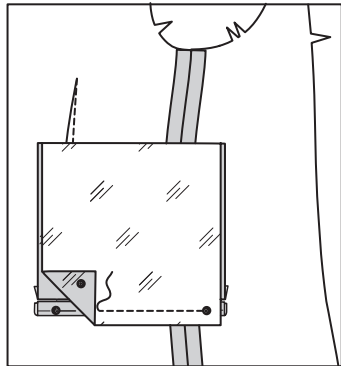
10. Die rechte Seite der TASCHE (5) auf die Klappe aufstecken, die kleinen und großen Punkte treffen entsprechend aufeinander. Zwischen den kleinen Punkten steppen.



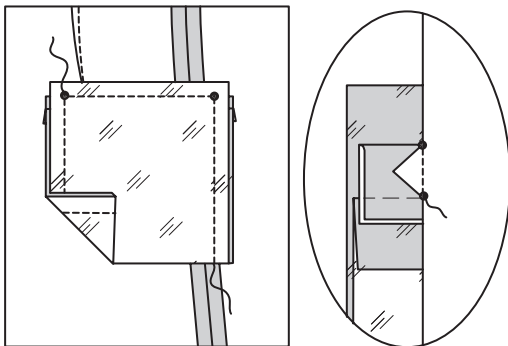
11. Das Vorderteil zwischen den Stepplinien einschneiden, diagonal zu den kleinen Punkten einschneiden, dabei nicht in die Paspel oder Klappe schneiden.



12. Tasche nach innen legen. Rechts aufREchts die Unterkante der Tasche auf die Paspel zwischen den kleinen Punkten aufsteppen.

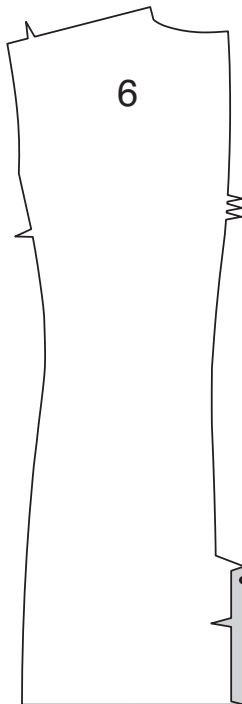


13. Die Seitenkanten der Tasche aufeinander steppen, dabei die Paspelenden mitfassen, ebenso die dreieckigen Enden.

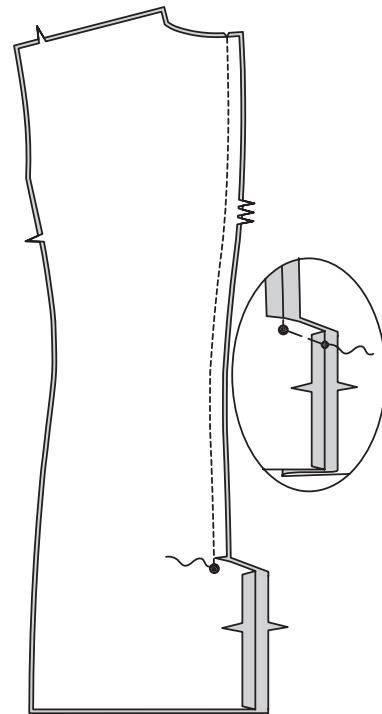


Rückenteil und Unterkragen

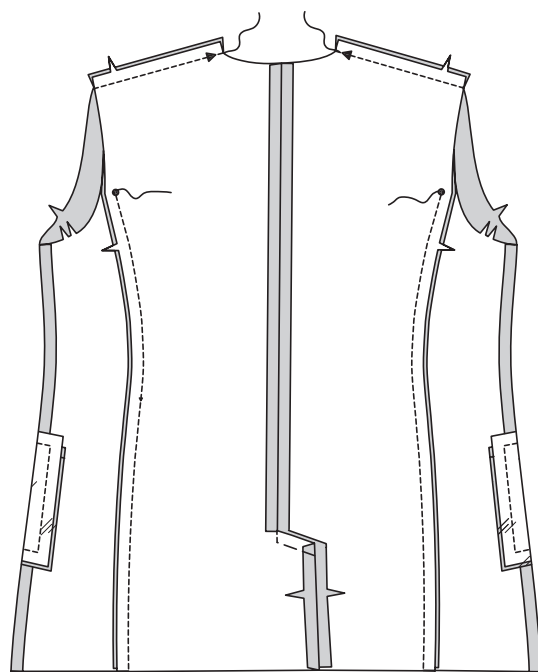
14. Nahtzugaben an der Längskante des Untertritts am rechten RÜCKENTEIL (6) einschlagen. Bügeln.



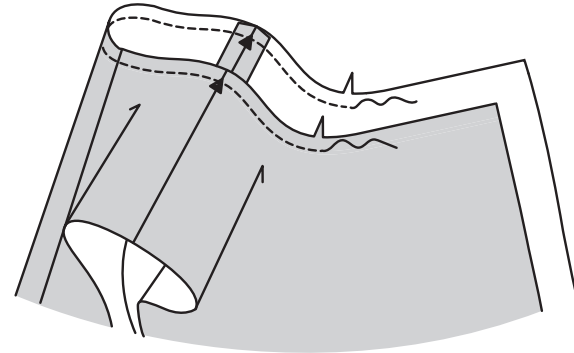
15. Das Rückenteil entlang der rückwärtigen Mitte aufeinander steppen, dabei nicht unterhalb des großen Punkts steppen. Die Nahtzugabe am rechten Rückenteil oberhalb des Untertritts einschneiden. Den angeschnittenen Beleg entlang der Faltlinie ins Rückenteil legen; bügeln. Die Oberkante des Untertritts durch alle Lagen heften.



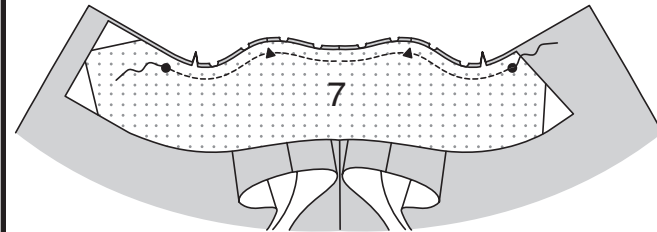
16. Das Rückenteil auf das seitliche Rückenteil und das Vorderteil entlang der Schulter- und seitlichen rückwärtigen Kanten steppen, am kleinen Punkt enden.



17. Die Ausschnittkante des Mantels zwischen den Passzeichen mit einer **STÜTZNAHT** stabilisieren.

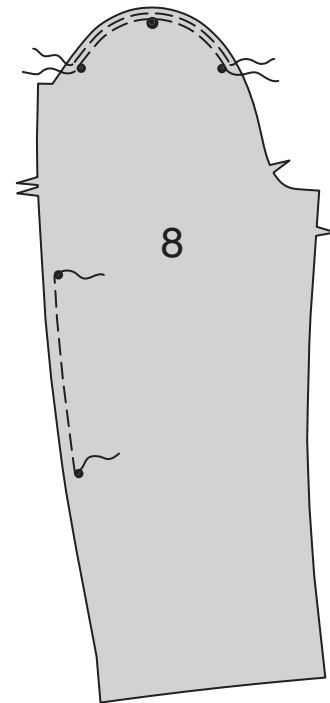


18. Den verstärkten KRAGEN (7) auf die Ausschnittkante des Mantels aufstecken, die Mitten treffen aufeinander, die Mantel-Ausschnittkante, wo nötig, entsprechend einschneiden. Heften. Zwischen den Punkten am Kragen steppen. Nahtzugaben zurückschneiden.

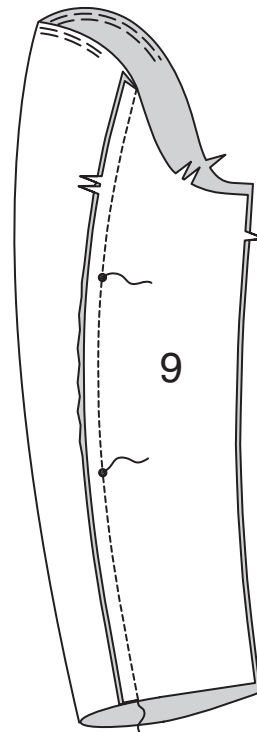


Ärmel

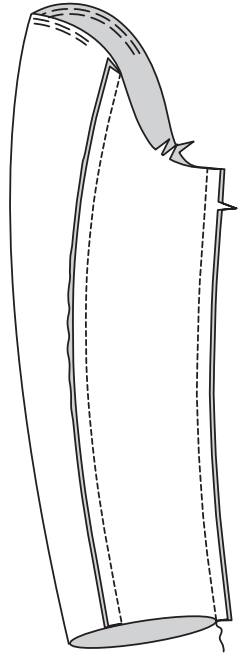
19. Die Ober- und rückwärtigen Kanten des OBERÄRMELS (8) zwischen den kleinen Punkten **EINHALTEN**.



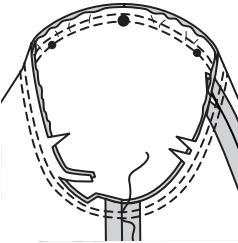
20. Den UNTERÄRMEL (9) entlang der rückwärtigen Kante auf den Oberärmel aufstecken. Mehrweite gleichmäßig verteilen; heften. Steppen. Nahtzugaben in den Oberärmel bügeln.



21. Die verbleibende Ärmelnaht schließen.

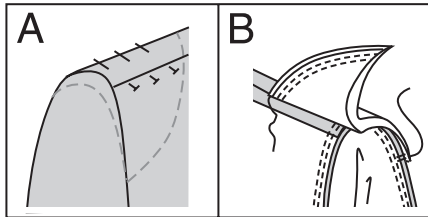


22. Rechts auFÜRechts den Ärmel einsetzen, der große Punkt trifft auf die Schulternaht. Mehrweite gleichmäßig verteilen; heften. Steppen. Nochmals mit 6 mm Abstand auf der Nahtzugabe steppen. Nahtzugaben zurückschneiden. Nahtzugaben flach bügeln. Nahtzugaben in den Ärmel bügeln.



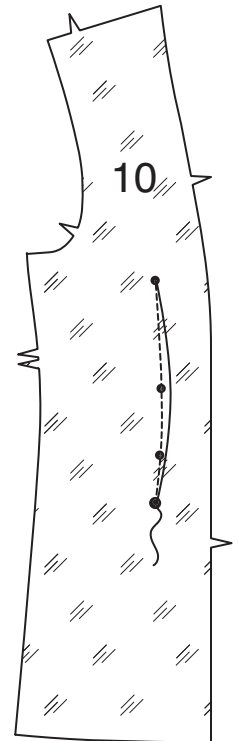
23. Mantel für die Schulterpolster-Position anprobieren. Schulterpolster auf den Mantel aufstecken, die Außenkante steht 1,5 cm über die Armausschnittnaht über.

Schulterpolster an den Schulternahtzugaben wie gezeigt annähen.

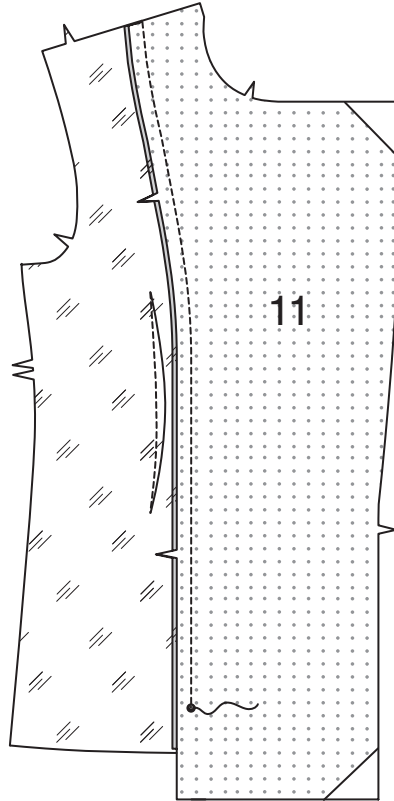


Futter und Beleg

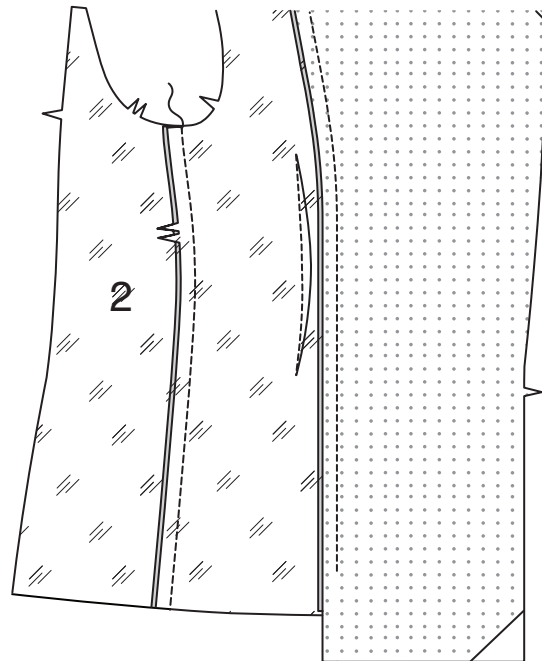
24. Den Abnäher im VORDEREN FUTTER (10) steppen. Zur Mitte bügeln.



25. Das vordere Futter auf die Außenkante des VORDEREN BELEGS (11) aufstecken. Steppen, dabei nicht unterhalb des kleinen Punkts steppen. Nahtzugaben ins Futter bügeln, die verbleibenden Futter-Nahtzugaben einschlagen, bügeln.



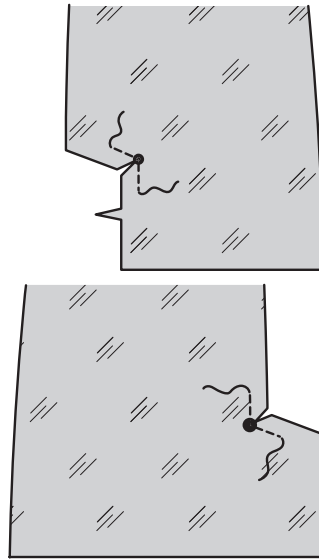
26. Das seitliche rückwärtige FUTTER (2) entlang der Seiten auf das vordere Futter steppen.



27. Das linke RÜCKWÄRTIGE FUTTER (12) entlang der Schnittlinie (siehe Papierschnitt) zurückschneiden.

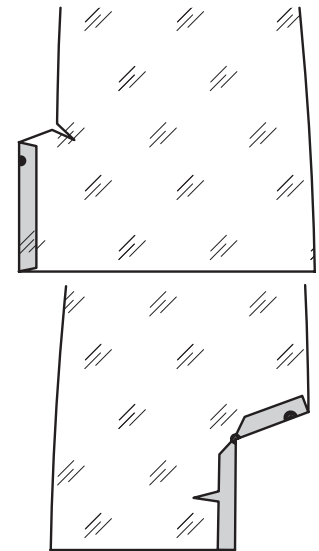


28. Die Innenecke am rückwärtigen Futter **VERSTÄRKEN**, das Nähgut wie gezeigt an den Punkten entsprechend drehen. Zu den Punkten einschneiden.

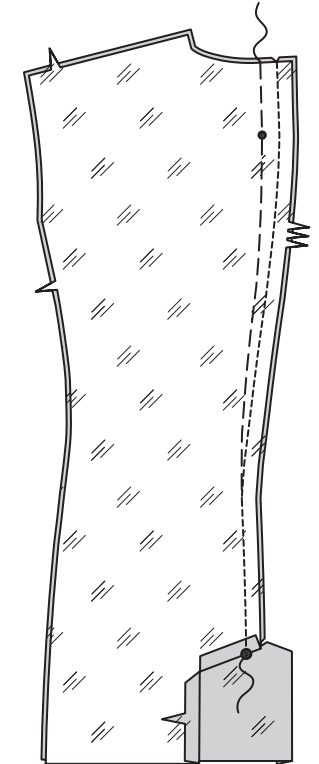


29. Nahtzugaben an der Längskante des rechten rückwärtigen Futters am Untertritt einschlagen. Bügeln.

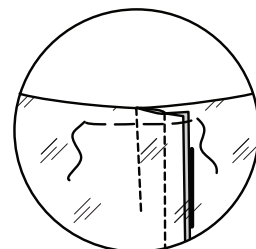
Nahtzugaben an den Längs- und Oberkanten des linken rückwärtigen Futters einschlagen; bügeln.



30. Das rückwärtige Futter aufeinander steppen, dabei am großen Punkt enden. Nahtzugaben nicht auseinander bügeln. Die Falte im rückwärtigen Futter arbeiten: die rückwärtige Faltenlinien aufeinander heften. Entlang der Stepplinie oberhalb des unteren kleinen Punkts steppen.



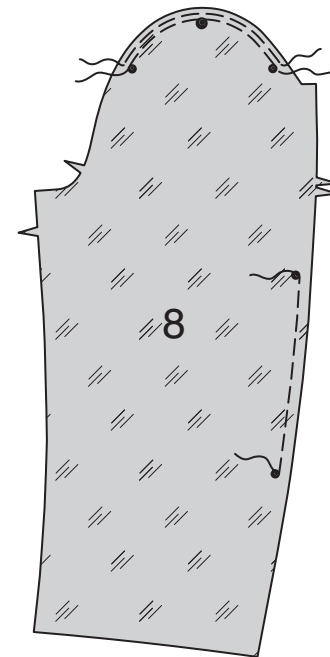
31. Falte zur rechten Seite bügeln. Entlang der Oberkante heften.



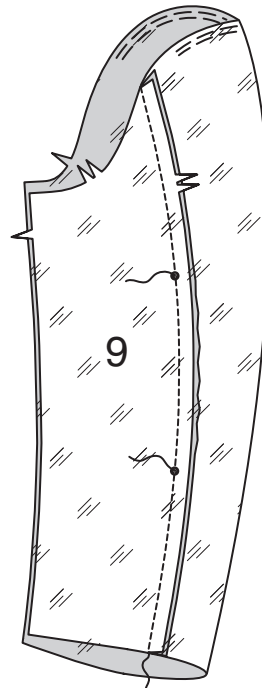
32. Das rückwärtige Futter auf den Beleg und das seitliche rückwärtige FUTTER (2) entlang der Schulter- und Seitennähte aufstecken. Steppen.



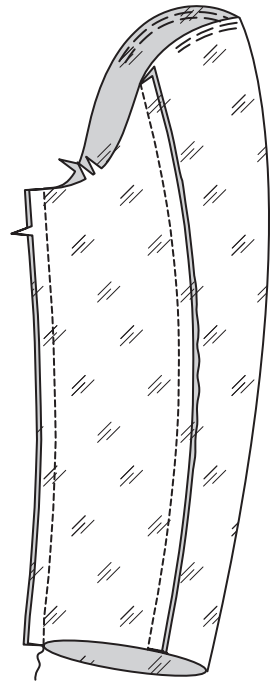
33. Die Ober- und rückwärtigen Kanten des Oberärmel-FUTTERS (8) zwischen den kleinen Punkten **EINHALTEN**.



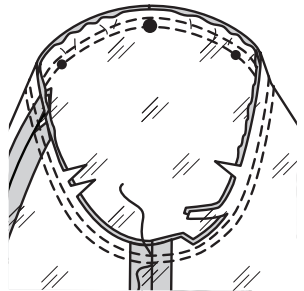
34. Das Unterärmel-FUTTER (9) auf die rückwärtige Kante des Oberärmelfutters aufstecken. Mehrweite gleichmäßig verteilen; heften. Steppen.



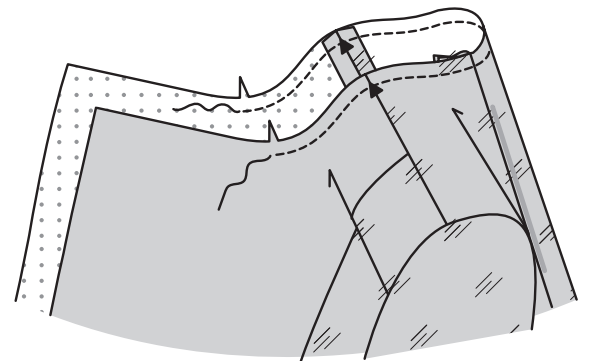
35. Verbleibende Ärmelfutternaht schließen.



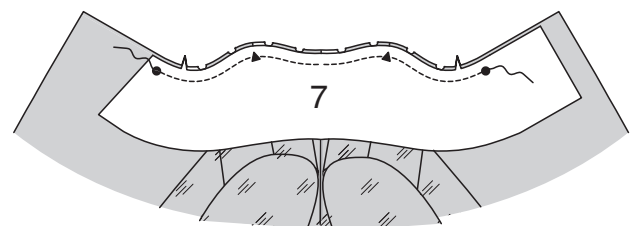
36. Rechts auFÜRechts das Ärmelfutter auf den Armausschnitt aufstecken, der große Punkt trifft auf die Schulternaht. Mehrweite gleichmäßig verteilen; heften. Steppen. Nochmals mit 6 mm Abstand auf der Nahtzugabe steppen. Nahtzugaben zurückschneiden. Nahtzugaben flach bügeln. Nahtzugaben in den Ärmel bügeln.



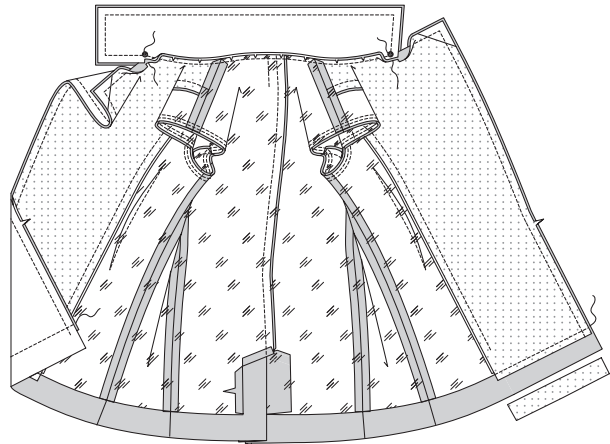
37. Die Ausschnittkante des Futters und des vorderen Belegs zwischen den Passzeichen mit einer **STÜTZNAHT** stabilisieren.



38. Den verbleibenden KRAGEN (7) auf die Ausschnittkante aufstecken, die Mitten treffen aufeinander, das Futter und die Beleg-Ausschnittkante, wo nötig, entsprechend einschneiden. Heften. Zwischen den Punkten am Kragen steppen. Nahtzugaben zurückschneiden.



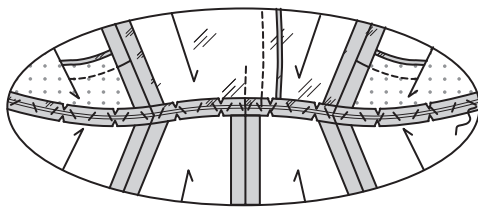
39. Den Kragen, Beleg und das Futter auf den Unterkragen und den Mantel aufstecken. Die Unter-, Vorder-, Ausschnitt- und Kragenkanten steppen, das Nähgut an den großen Punkten am Kragen unterbrechen. Nahtzugaben zurückschneiden.



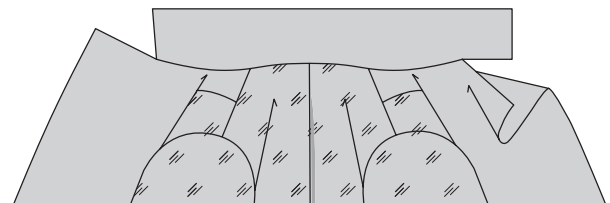
40. Beleg und Futter nach innen legen, den Kragen auFÜRechts wenden; das Ärmelfutter in Position legen. Bügeln.



41. Beleg und Futter anheben; Kragen-Nahtzugaben locker per Hand aufeinander nähen.

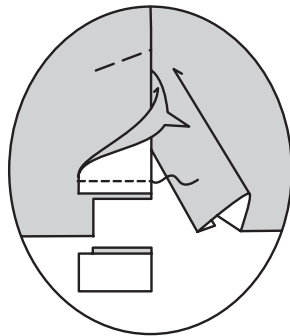


42. Beleg und Futter nach unten legen.



Fertigstellen

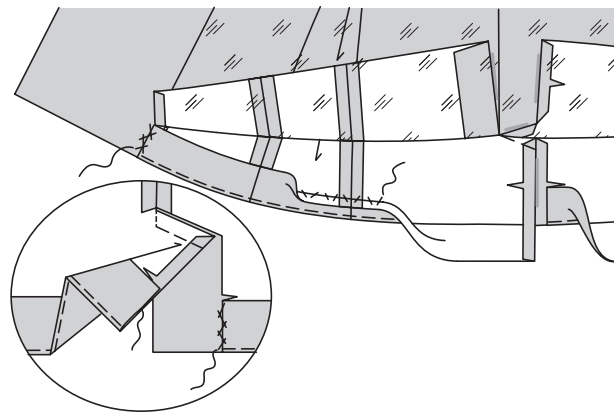
43. Die Unterkante des linken rückwärtigen angeschnittenen Belegs entlang der Faltlinie nach außen legen. Entlang des Belegs mit 5 cm Abstand zur Unterkante steppen. Wie gezeigt zurückschneiden.



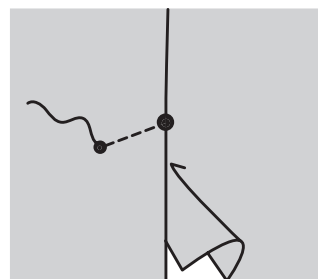
44. Belege nach innen legen; bügeln. Saum einschlagen; knappkantig zur Bruchkante heften. Saum annähen, die Mehrweite, wo nötig, einhalten. Bügeln.

Die vorderen Belege und den rückwärtigen angeschnittenen Beleg am Saum mit Hexenstich annähen.

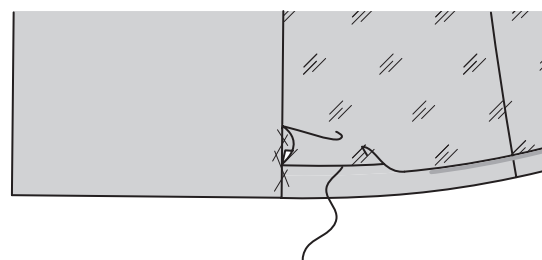
Die rechten rückwärtigen Öffnungskanten entlang des Saums wie gezeigt mit **SAUMSTICH** aufeinander nähen.



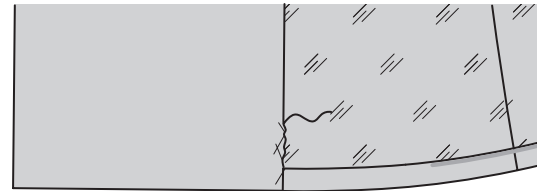
45. Das linke Rückenteil entlang der Stepplinie zwischen den kleinen und großen Punkten steppen, dabei das Futter nicht mitfassen.



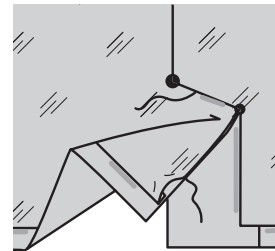
46. 1,5 cm Zugabe an der Unterkante des Futters einschlagen. Die Bruchkante 1,5 cm unterhalb der Schnittkante am Saum auflegen. Mit **SAUMSTICH** annähen. **HINWEIS:** Eine Bewegungsfalte hat sich gebildet.



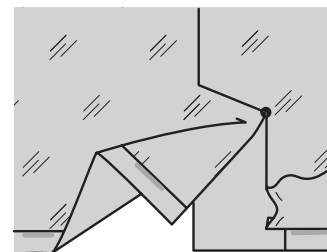
47. Das restliche Futter am vorderen Beleg mit **SAUMSTICH** annähen.



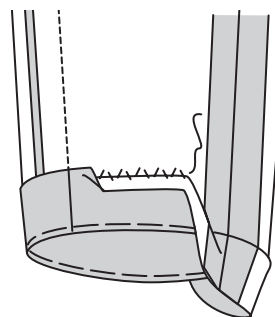
48. Das rechte rückwärtige Futter auf das rechte Rückenteil aufstecken. Die Oberkante des Untertritts zwischen den kleinen und großen Punkten aufeinander nähen. Die Längskante des Untertritts mit **SAUMSTICH** auf die rückwärtige Öffnungskante aufnähen.



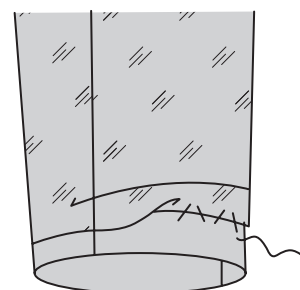
49. Die umgebügelten Kanten des linken rückwärtigen Futters entlang der Nahtlinie auf den angeschnittenen Beleg und die Oberkante des Untertritts aufstecken. Mit **SAUMSTICH** annähen.



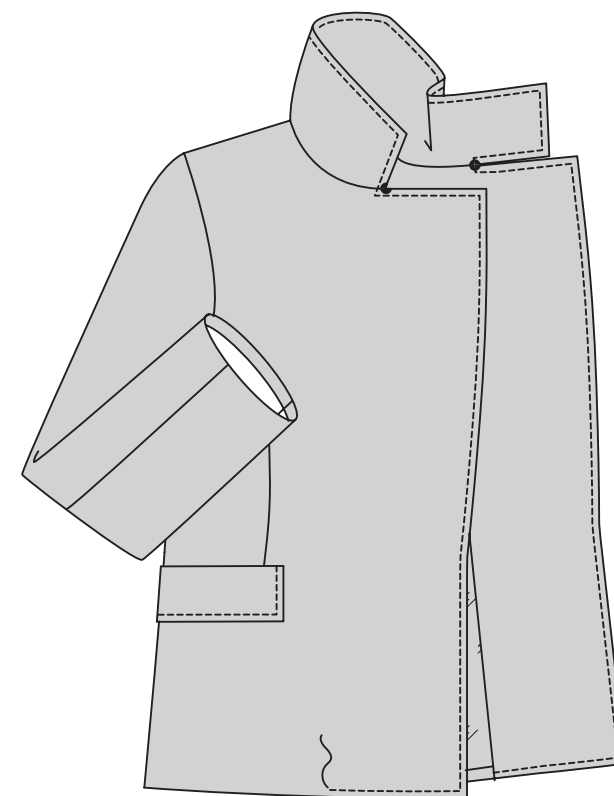
50. Den Ärmelsaum einschlagen. Knappkantig zum Bruch heften. Annähen. Bügeln.



51. 1,5 cm Zugaben an der Unterkante des Ärmelfutters einschlagen. Die Bruchkante 1,5 cm unterhalb der Schnittkante am Saum auflegen. Mit **SAUMSTICH** annähen. **HINWEIS:** Eine Bewegungsfalte hat sich gebildet.

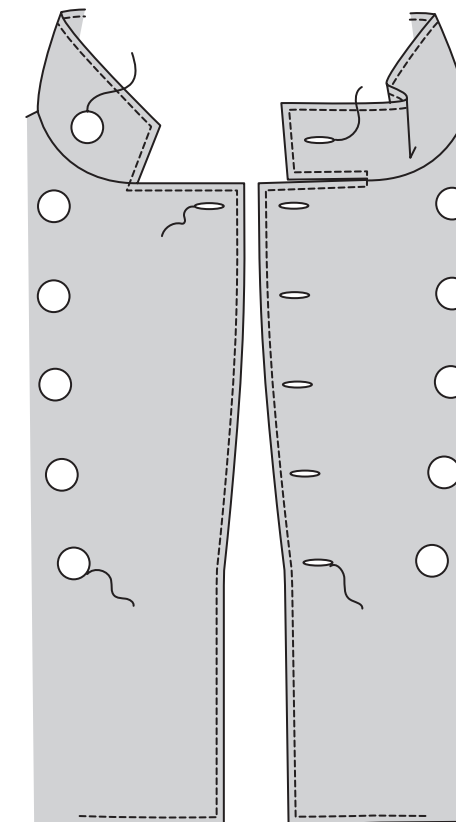


52. Die vordere Öffnung, die Ausschnitt- und Kragenkanten **ABSTEPPEN**, das Nähgut an den großen Punkten entsprechend drehen.

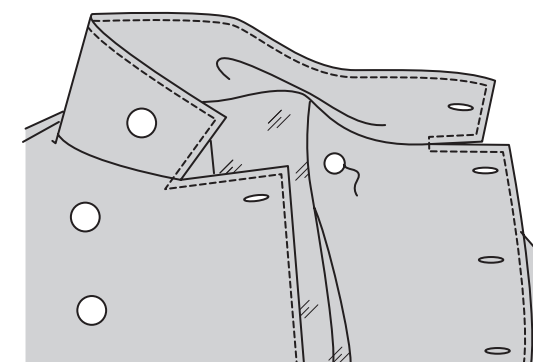


53. Ein Knopfloch am rechten Vorderteil an der oberen Markierung arbeiten. Knopflöcher im linken Vorderteil und am Kragen gemäß der Markierungen wie gezeigt arbeiten.

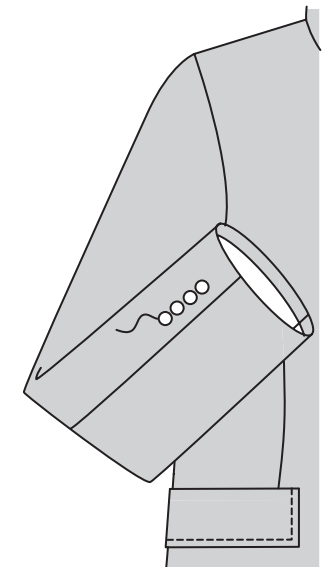
Knöpfe am Vorderteil an den Markierungen annähen.



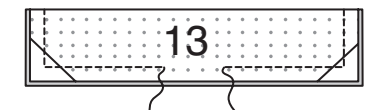
54. Einen Knopf am linken vorderen Beleg wie gezeigt annähen.



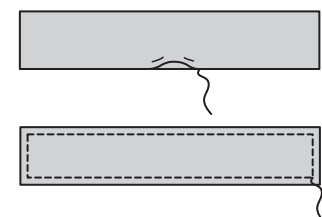
55. Kleinere Knöpfe an den Ärmeln an den Markierungen annähen.



56. Rechts auFÜRechts den GÜRTEL (13) entlang der Faltlinie falten. Steppen, dabei eine Öffnung an der Unterkante offen lassen. Nahtzugaben zurückschneiden.



57. Gürtel wenden; bügeln. Die Öffnung mit **SAUMSTICH** schließen. Alle Kanten **ABSTEPPEN**.



58. Knopflöcher im Gürtel an den Markierungen arbeiten.



59. Knöpfe am Rückenteil an den Markierungen annähen. Gürtel auf das Rückenteil aufknöpfen.

