

ROBE AND BELT A

- 1 FRONT
- 2 BACK
- 3 POCKET
- 4 FACING
- 5 SLEEVE
- 6 BELT

TOP B

- 7 FRONT
- 8 BACK
- 9 NECK BAND
- 10 SLEEVE

DRESS C

- 11 FRONT
- 12 BACK
- 13 NECK BAND
- 14 ARMHOLE BAND

PANTS D

- 15 FRONT
- 16 BACK
- 17 CASING

ROBE AND BELT A

- 1 DEVANT
- 2 DOS
- 3 POCHE
- 4 PAREMENTURE
- 5 MANCHE
- 6 CEINTURE

HAUT B

- 7 DEVANT
- 8 BACK
- 9 BANDE D'ENCOLURE
- 10 MANCHE

ROBE C

- 11 DEVANT
- 12 DOS
- 13 BANDE D'ENCOLURE
- 14 BANDE D'EMMANCHURE

PANTALON D

- 15 DEVANT
- 16 DOS
- 17 COULISSE

BODY MEASUREMENTS / MESURES DU CORPS

Sizes/Tailles	MISSES/JEUNE FEMME				
	XS/TP	S/P	M/M	L/G	XL/TG
Bust (ins)	29½-30½	31½-32½	34-36	38-40	42-44
Waist	22-23	24-25	26½-28	30-32	34-37
Hip	31½-32½	33½-34½	36-38	40-42	44-46
Bk. Wst Lgth.	15¼-15½	15¾-16	16¼-16½	16¾-17	17¼-17½
T. poitrine (cm)	75-78	80-83	87-92	97-102	107-112
T. taille	56-58	61-64	67-71	76-81	87-94
T. hanches	80-83	85-88	92-97	102-107	112-117
Nuque à taille	39-39.5	40-40.5	41.5-42	42.5-43	44-44.5

FABRIC CUTTING LAYOUTS

⊕ Indicates Bustline, Waistline, Hipline and/or Biceps. Measurements refer to circumference of Finished Garment (Body Measurement + Wearing Ease + Design Ease). Adjust Pattern if necessary.

Lines shown are CUTTING LINES, however, 5/8" (1.5cm) SEAM ALLOWANCES ARE INCLUDED, unless otherwise indicated. See SEWING INFORMATION for seam allowance.

Find layout(s) by Garment/View, Fabric Width and Size. Layouts show approximate position of pattern pieces; position may vary slightly according to your pattern size.

All layouts are for with or without nap unless specified. For fabrics with nap, pile, shading or one-way design, use WITH NAP layout.

RIGHT SIDE OF PATTERN	WRONG SIDE OF PATTERN	RIGHT SIDE OF FABRIC	WRONG SIDE OF FABRIC
-----------------------	-----------------------	----------------------	----------------------

S/T = SIZE(S)/TAILLE(S)
 * = WITH NAP/AVEC SENS
 S/L = SELVAGE(S)/LISIÈRE(S)
 AS/TT = ALL SIZE(S)/TOUTES TAILLE(S)
 ** = WITHOUT NAP/SANS SENS
 F/P = FOLD/PLIURE
 CF/PT = CROSSWISE FOLD/PLIURE TRAME

Position fabric as indicated on layout. If layout shows...

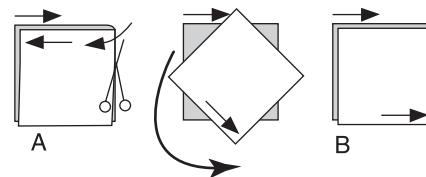
GRAINLINE—Place on straight grain of fabric, keeping line parallel to selvage or fold. ON "with nap" layout arrows should point in the same directions. (On Fur Pile fabrics, arrows point in direction of pile.)

SINGLE THICKNESS—Place fabric right side up. (For Fur Pile fabrics, place pile side down.)

DOUBLE THICKNESS

WITH FOLD—Fold fabric right sides together.

✱ WITHOUT FOLD—With right sides together, fold fabric CROSSWISE. Cut fold from selvage to selvage (A). Keeping right sides together, turn upper layer completely around so nap runs in the same direction as lower layer.



FOLD—Place edge indicated exactly along fold of fabric. NEVER cut on this line.

When pattern piece is shown like this...

• Cut other pieces first, allowing enough fabric to cut this piece (A). Fold fabric and cut piece on fold, as shown (B).

✱ Cut piece only once. Cut other pieces first, allowing enough fabric to cut this piece. Open fabric; cut piece on single layer.

Cut out all pieces along cutting line indicated for desired size using long, even scissor strokes, cutting notches outward.

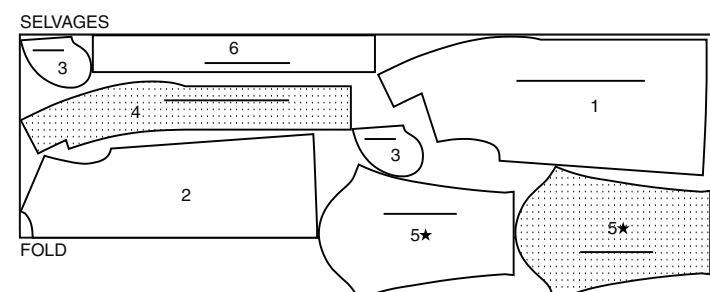
Transfer all markings and lines of construction before removing pattern tissue. (Fur Pile fabrics, transfer markings to wrong side.)

NOTE: Broken-line boxes (a! b! c!) in layouts represent pieces cut by measurements provided.

ROBE AND BELT A ROBE ET CEINTURE A

PIECES: 1,2,3,4,5,6

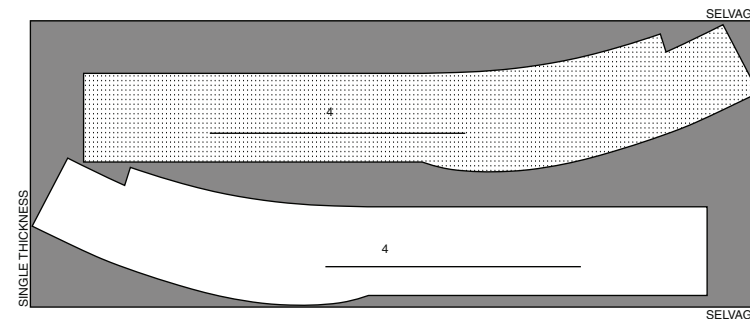
60" (150 cm) * AS/TT



FUSIBLE INTERFACING A ENTOILAGE THERMOCOOLLANT A

PIECE: 4

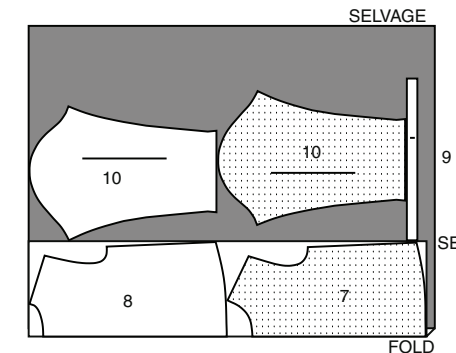
20" (51 cm) AS/TT



TOP B / HAUT B

PIECES: 7,8,9,10

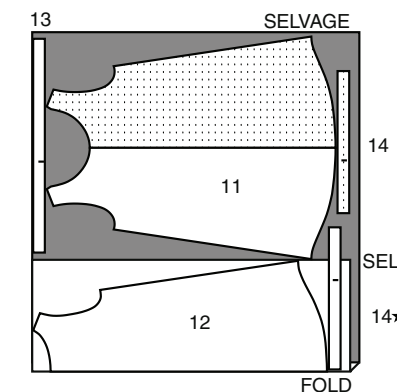
60" (150 cm) * AS/TT



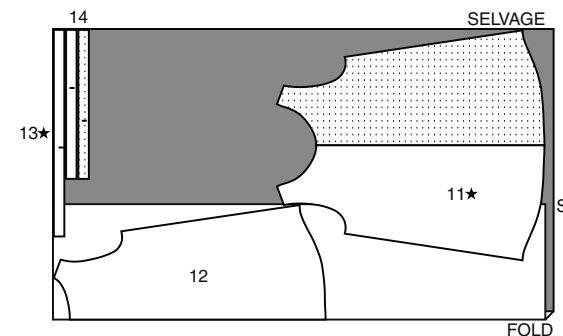
DRESS C / ROBE C

PIECES: 11,12,13,14

60" (150 cm) * S/T XS-S-M



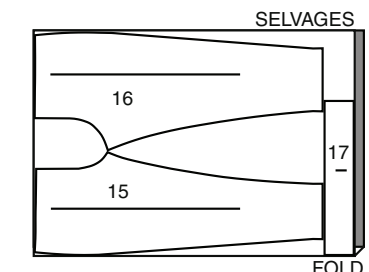
60" (150 cm) * S/T L-XL



PANTS D / PANTALON D

PIECES: 15,16,17

60" (150 cm) * AS/TT

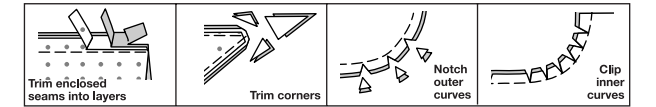


SEWING INFORMATION

5/8" (1.5cm) SEAM ALLOWANCES ARE INCLUDED, (unless otherwise indicated) ILLUSTRATION SHADING KEY

Right Side	Wrong Side	Interfacing	Lining	Underlining
------------	------------	-------------	--------	-------------

Press as you sew. Press seams flat, then press open, unless otherwise instructed. Clip seam allowances, where necessary, so they lay flat.



GLOSSARY

Sewing terms appearing in **BOLD TYPE** in Sewing Instructions are explained below.

DOUBLE-STITCH - Stitch seam along seamline; stitch again 1/4" (6mm) away in seam allowance using a straight stitch OR zigzag stitch; trim close to second stitching OR overlock seam.

EDGESTITCH - Stitch close to finished edge or seam.

FINISH - Stitch 1/4" (6mm) from raw edge and finish with one of the following: (1) Pink OR (2) Overcast OR (3) Turn in along stitching and stitch close to fold OR (4) Overlock.

OPTIONAL FOR HEMS: Apply Seam Binding.

NARROW HEM - Turn in hem; press, easing in fullness if necessary. Open out hem. Turn in again so raw edge is along crease; press. Turn in along crease; stitch.

REINFORCE - Stitch along seamline where indicated in sewing instructions, using small machine stitches.

SLIPSTITCH - Slide needle through a folded edge, then pick up a thread of underneath fabric.

STAYSTITCH - Stitch 1/8" (3mm) from seamline in seam allowance (usually 1/2" (13mm) from raw edge).

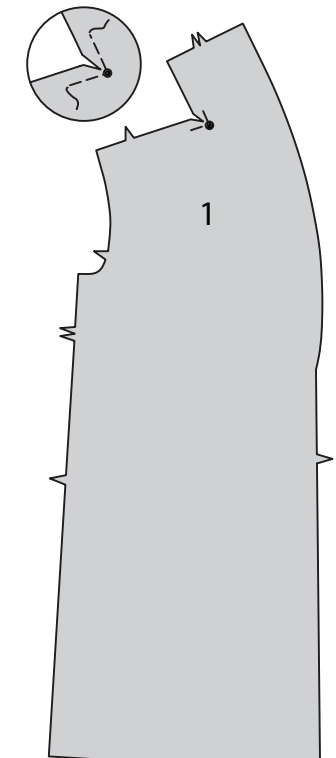
TOPSTITCH - On outside, stitch 1/4" (6mm) from edge, seam or previous stitching, using presser foot as guide, or stitch where indicated in instructions.

ROBE AND BELT A

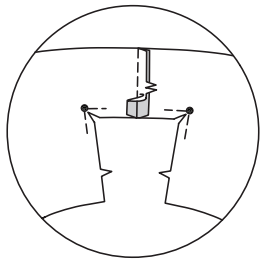
NOTE: For knits, stretch fabric evenly in front and back of needle while stitching.

Front and Back

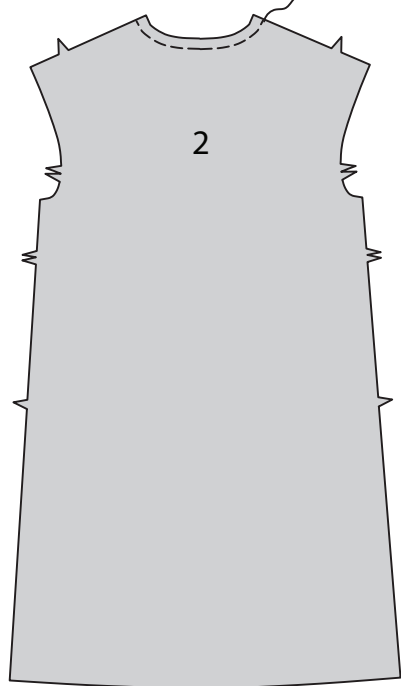
1. **REINFORCE** inner corners of FRONT (1), pivoting at small circles, as shown. Clip to small circle.



2. Stitch front sections together at center back.

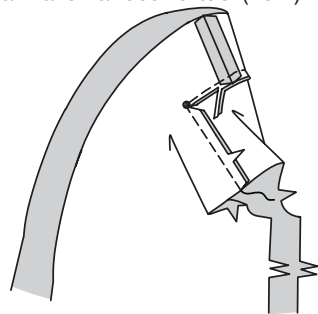


3. **STAYSTITCH** neck edge of BACK (2).

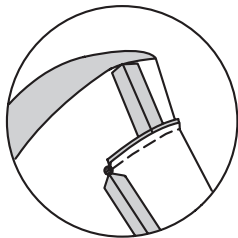


4. Pin back to front at shoulders and neck edge, matching symbols and center backs, clipping neck edge of back where necessary. Stitch, pivoting at circles.

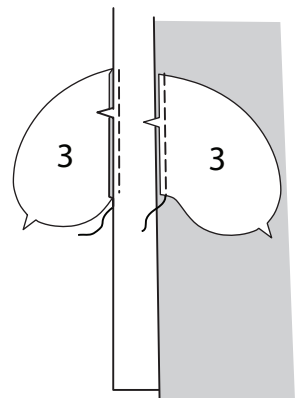
Trim neck seam allowances to 3/8" (1cm).



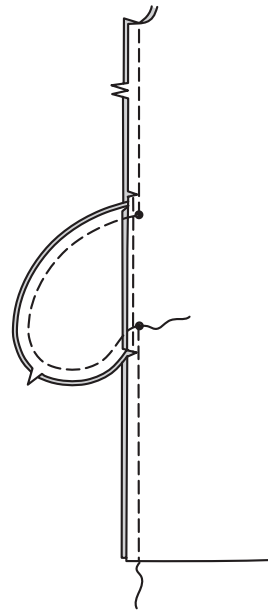
5. Press neck seam allowances toward collar and shoulder seams open.



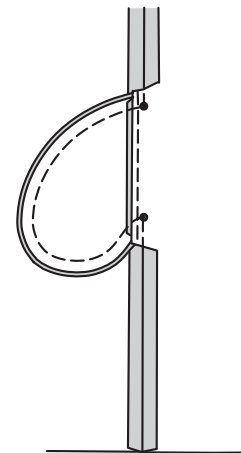
6. Stitch one **POCKET** (3) section to front and back at each side in 1/4" (6mm) seam. Press seams toward pockets.



7. Stitch front and back together at sides, leaving open between large circles. Stitch pocket edges together to side seams. Clip back seam allowances above and below pockets.

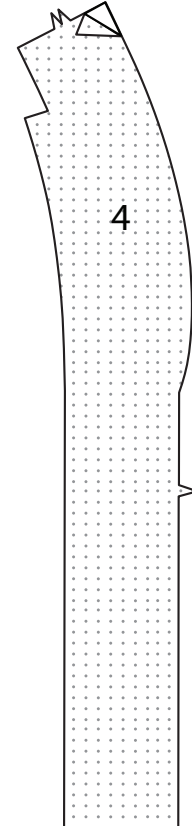


8. Turn pockets toward front along seamlines; press.

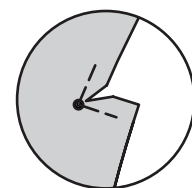


Facing

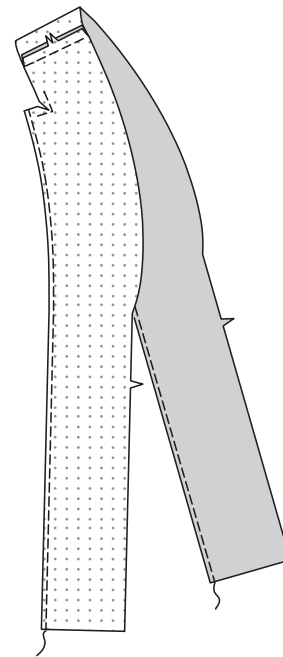
9. Fuse **INTERFACING** to wrong side of **FACING** (4), following manufacturer's instructions.



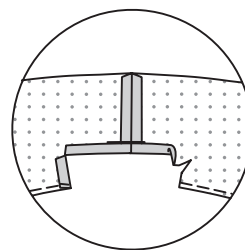
10. **REINFORCE** inner corners of facing, pivoting at small circles. Clip to small circles.



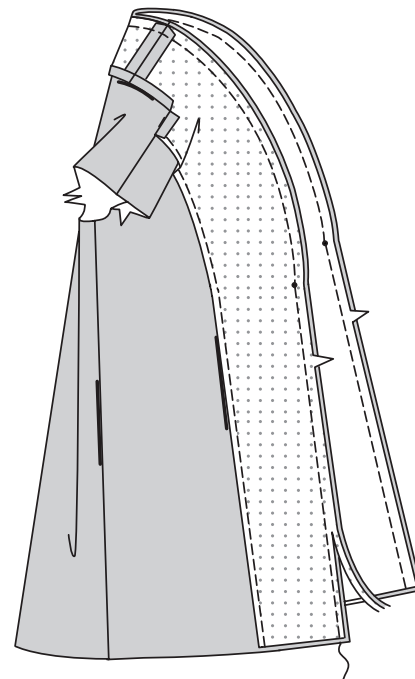
11. Stitch facing sections together at center backs. **FINISH** inner edge of facing.



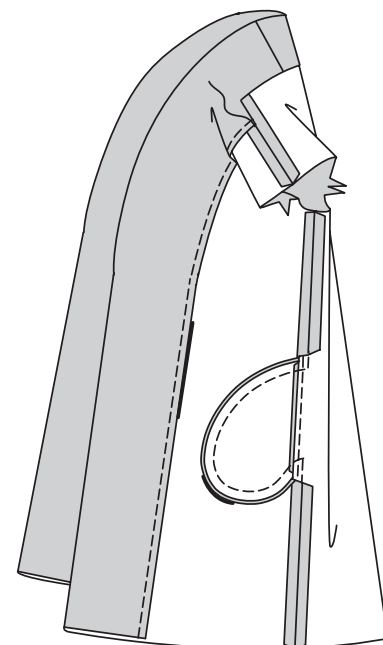
12. Turn in seam allowance on neck and shoulder edges; press.



13. Pin facing to robe, matching centers. Stitch front and collar edges. Trim seam allowances.



14. Turn facing to inside. Press. **SLIPSTITCH** pressed edges to neck and shoulders over seams.



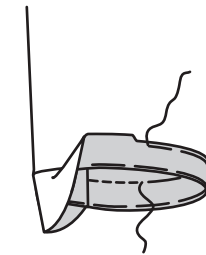
Sleeve

15. Stitch **SLEEVE** (5) seam.

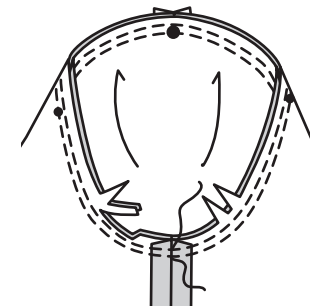


16. Turn up sleeve hem. Baste close to fold. Turn in 1/4" (6mm) on raw edge. Baste hem in place close to upper edge. Press.

TOPSTITCH hem in place along upper basting, as shown.

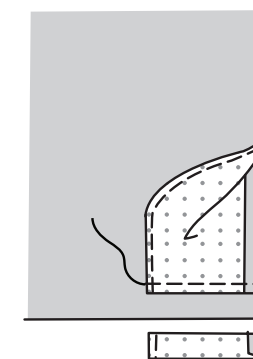


17. With right sides together, pin sleeve into armhole, placing large circle at shoulder seam, baste. Stitch. Stitch again 1/4" (6mm) away in seam allowance. Trim close to stitching. Press seam allowances flat. Turn seam toward sleeve.



Finishing

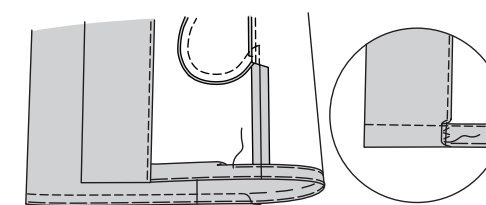
18. Turn lower edge of facing to outside along seam. Stitch across facing 1-1/4" (3.2cm) above raw edge. Trim as shown.



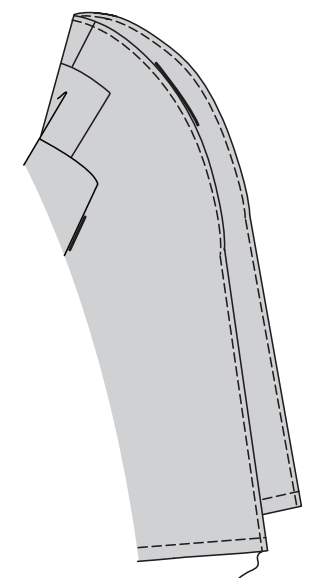
19. Turn facing to inside, turning up a 1-1/4" (3.2cm) hem. Baste close to fold. Turn in 1/4" (6mm) on raw edge. Press. Baste hem in place close to upper edge, easing in fullness if necessary.

TOPSTITCH hem along upper basting, continuing across facing.

Catchstitch facing to hem.

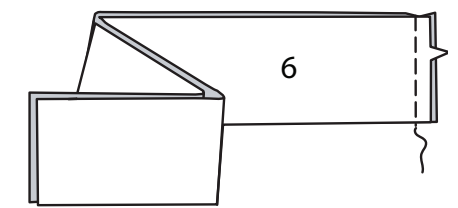


20. **TOPSTITCH** robe along collar and front opening edges, as shown.

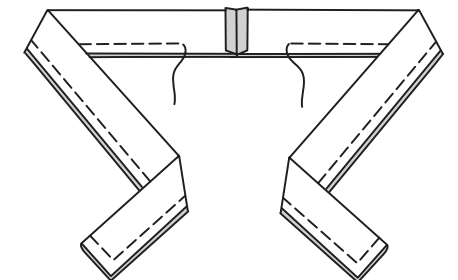


Belt

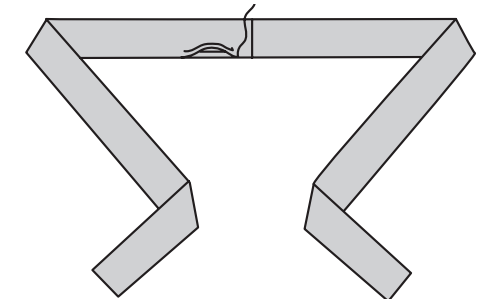
21. Stitch seam in **BELT** (6), matching notches.



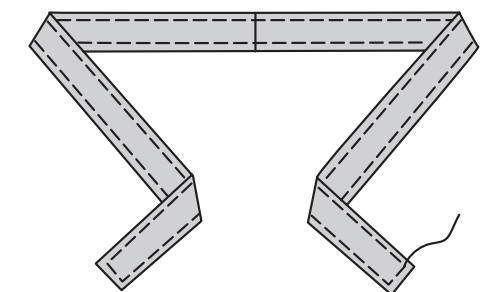
22. With right sides together, fold belt along foldline. Stitch, leaving an opening for turning. Trim.



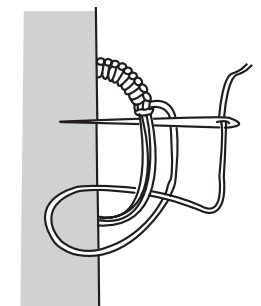
23. Turn; press. **SLIPSTITCH** opening.



24. **TOPSTITCH** finished edges of belt.



25. Make thread loop at each side seam, 2-1/2" (6.3cm) above and below waistline, large enough for belt to pass through.

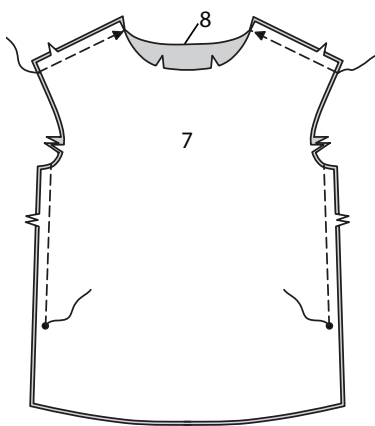


TOP B

NOTE: For knits, stretch fabric evenly in front and back of needle while stitching.

Front and Back

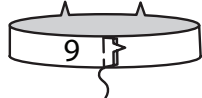
1. Stitch FRONT (7) and BACK (8) together at shoulders. Stitch front and back together at sides, leaving open below large circles.



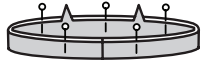
2. STAYSTITCH neck edge.



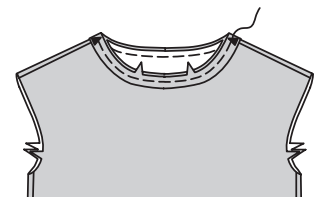
3. Stitch ends of NECK BAND (9) together.



4. With wrong sides together, fold neck band along foldline. Press lightly. Pin raw edges together.



5. Pin neck band to top, matching centers. Stitch stretching neck band to fit. Press seam toward top.

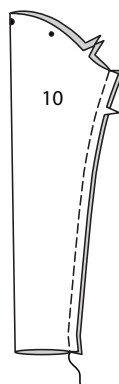


6. EDGESTITCH neck edge of top, as shown.

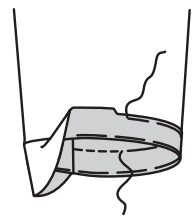


Sleeve

7. Stitch SLEEVE (10) seam.

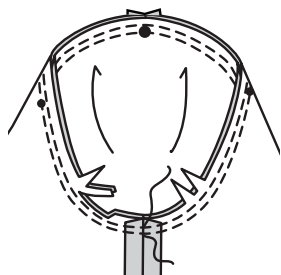


8. Turn up sleeve hem. Baste close to fold. Turn in 1/4"(6mm) on raw edge. Baste hem in place close to upper edge. Press.



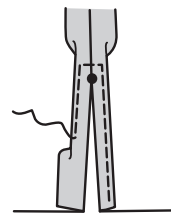
TOPSTITCH hem in place along upper basting, as shown.

9. With right sides together, pin sleeve into armhole, placing large circle at shoulder seam, baste. Stitch. Stitch again 1/4"(6mm) away in seam allowance. Trim close to stitching. Press seam allowances flat. Turn seam toward sleeve.



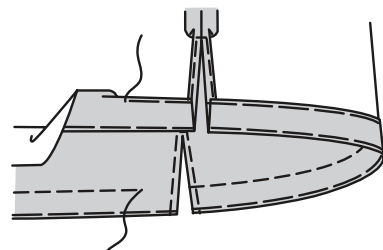
Finishing

10. Make a 5/8"(1.5cm) **NARROW HEM** at side opening edge, tapering to nothing above large circle. Pivot across seam allowance 1/4"(6mm) above large circle, when stitching.



11. Turn up hem. Baste close to fold. Turn under 1/4" (6mm) on raw edge; press. Baste close to upper pressed edge.

TOPSTITCH hem in place along upper basting, as shown.

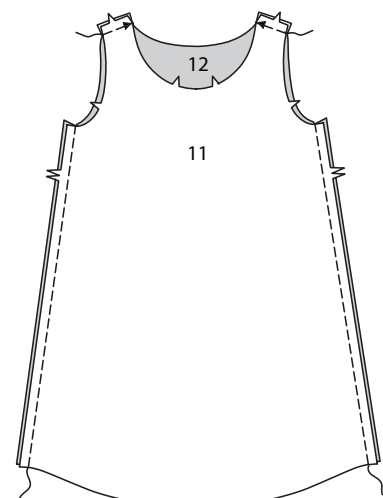


DRESS C

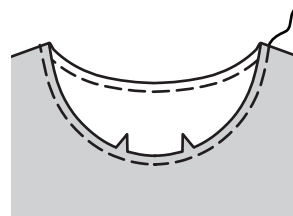
NOTE: For knits, stretch fabric evenly in front and back of needle while stitching.

Front and Back

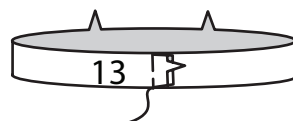
1. Stitch FRONT (11) and BACK (12) together at shoulders and sides.



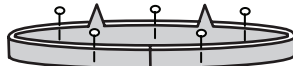
2. STAYSTITCH neck edge.



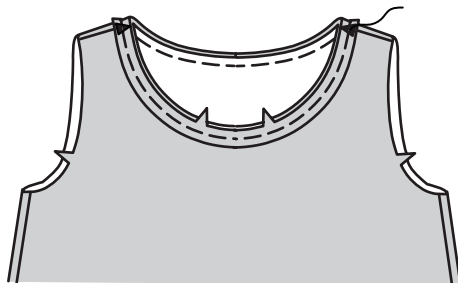
3. Stitch ends of NECK BAND (13) together.



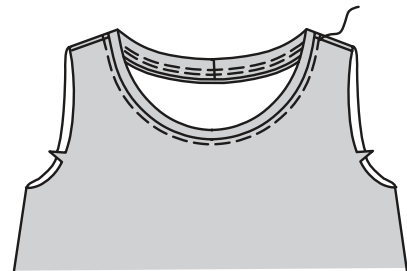
4. With wrong sides together, fold neck band along foldline. Press lightly. Pin raw edges together.



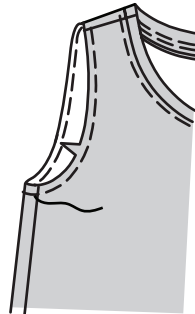
5. Pin neck band to top, matching centers. Stitch stretching neck band to fit. Press seam toward top.



6. EDGESTITCH neck edge of dress, as shown.



7. STAYSTITCH armhole edge.

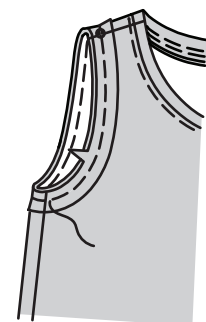


8. Stitch ends of ARMHOLE BAND (14) together.

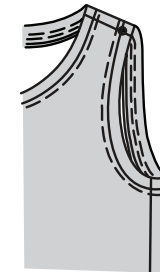
With wrong sides together, fold armhole band along foldline. Press lightly. Pin raw edges together.



9. Pin band to armhole, matching underarm seam, placing large circle at shoulder seam. Stitch stretching band to fit. Press seam toward top.



10. EDGESTITCH armhole edge of dress, as shown.

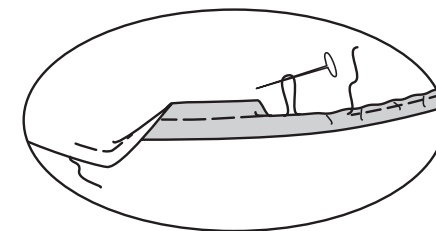


Hem

11. Stitch 1/4"(6mm) from lower edge, using long machine stitches, as shown.



12. Turn up 5/8"(1.5cm) hem at lower edge, turning in 1/4"(6mm) on raw edge. Pull thread to ease in fullness. Stitch close to inner pressed edge.

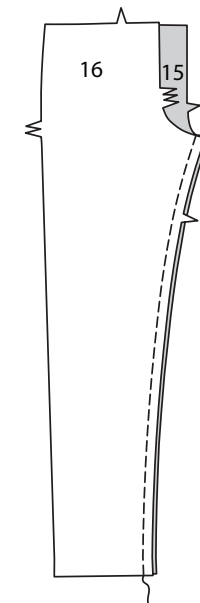


PANTS D

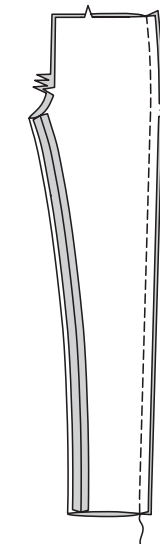
NOTE: For knits, stretch fabric evenly in front and back of needle while stitching.

Front and Back

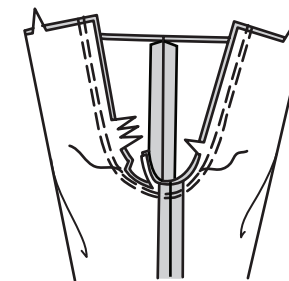
1. Stitch FRONT (15) and BACK (16) together at inner leg.



2. Pin front and back together at sides. Stitch.

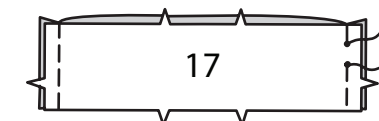


3. For crotch seam, turn one pant leg right side out; slip inside remaining pant leg. Stitch. Stitch again 1/4"(6mm) away in seam allowance, as shown. Trim close to second stitching.

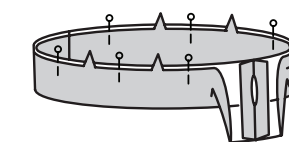


Casing

4. Stitch CASING (17) sections together at sides, leaving free between small circles at left side.

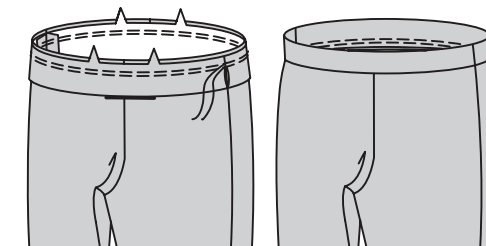


5. With wrong sides together, fold casing on foldline. Pin.

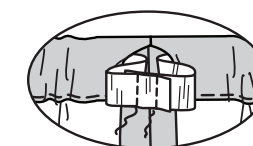


6. Pin casing to pants, matching centers and sides. Stitch in a **DOUBLE-STITCHED** seam, stretching casing to fit. Press seam allowances down.

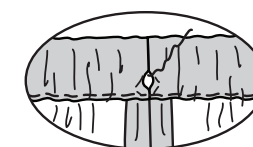
Cut elastic a comfortable waist measurement, plus 1"(2.5cm).



7. Insert elastic through opening in waistband. Lap ends. Hold with safety pin. Try on; adjust if necessary. Stitch ends of elastic securely.



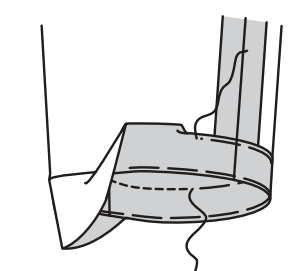
8. SLIPSTITCH opening in waistband.



Hem

9. Turn up hem. Baste close to fold. Turn in 1/4"(6mm) on raw edge, easing in fullness if necessary. Baste hem in place close to upper edge. Press.

TOPSTITCH hem along upper basting, as shown.



FRANÇAIS

PLANS DE COUPE

⊕ Indique: pointe de poitrine, ligne de taille, de hanches et/ou avantbras. Ces mesures sont basées sur la circonférence du v'tement fini. (Mesures du corps + Aisance confort + Aisance mode) Ajuster le patron si nécessaire.

Les lignes épaisses sont les LIGNES DE COUPE, cependant, des rentrés de 1.5cm sont compris, sauf si indiqué différemment. Voir EXPLICATIONS DE COUTURE pour largeur spécifiée des rentrés.

Choisir le(s) plan(s) de coupe selon modèle/largeur du tissu/taille. Les plans de coupe indiquent la position approximative des pièces et peut légèrement varier selon la taille du patron.

Les plans de coupe sont établis pour tissu avec/sans sens. Pour tissu avec sens, pelucheux ou certains imprimés, utiliser un plan de coupe AVEC SENS.

ENDROIT DU PATRON	ENVERS DU PATRON	ENDROIT DU TISSU	ENVERS DU TISSU

S/T = SIZE(S)/TAILLE(S)
 * = WITH NAP/AVEC SENS
 S/L = SELVAGE(S)/LISIÈRE(S)
 AS/TT = ALL SIZE(S)/TOUTES TAILLE(S)
 ** = WITHOUT NAP/SANS SENS
 F/P = FOLD/PLIURE
 CF/PT = CROSSWISE FOLD/PLIURE TRAME

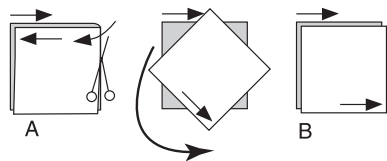
Disposer le tissu selon le plan de coupe. Si ce dernier indique...

DROIT FIL—A placer sur le droit fil du tissu, parallèlement aux lisières ou au pli. Pour plan "avec sans," les flèches seront dirigées dans la m'me direction. (Pour fausse fourrure, placer la pointe de la flèche dans le sens descendant des poils.)

SIMPLE EPAISSEUR—Placer l'endroit sur le dessus. (Pour fausse fourrure, placer le tissu l'endroit dessous.)

DOUBLE EPAISSEUR
 AVEC PLIURE—Placer endroit contre endroit.

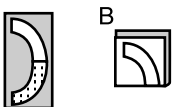
* **SANS PLIURE**—Plier le tissu en deux sur la TRAME, endroit contre endroit. Couper à la pliure, de lisière à lisière (A). Placer les 2 épaisseurs dans le m'me sens du tissu, endroit contre endroit (B).



PLIURE—Placer la ligne du patron exactement sur la pliure
NE JAMAIS COUPER sur cette ligne.

Si la pièce se présente ainsi...

• Couper d'abord les autres pièces, A réservant du tissu (A). Plier le tissu et couper la pièce sur la pliure, comme illustré (B).



★ Couper d'abord les autres pièces, réservant pour la pièce en question. Déplier le tissu et couper la pièce sur une seule épaisseur.

Couper régulièrement les pièces le long de la ligne de coupe indiquée pour la taille choisie, coupant les crans vers l'extérieur.

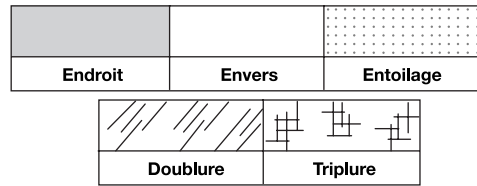
Marquer repères et lignes avant de retirer le patron. (Pour fausse fourrure, marquer sur l'envers du tissu.)

NOTE: Les parties encadrées avec des pointillés sur les plans de coupe (a! b! c!) représentent les pièces coupées d'après les mesures données.

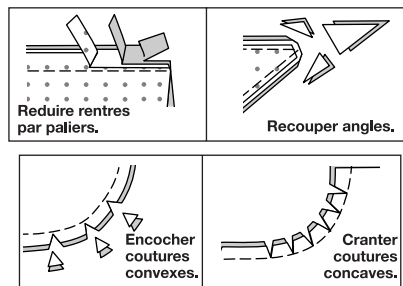
EXPLICATIONS DE COUTURE

RENTRES DE COUTURE COMPRIS
 Les rentrés sont tous de 1.5cm, sauf si indiqué différemment.

LEGENDE DES CROQUIS



Au fur et à mesure de l'assemblage, repasser les rentrés ensemble puis ouverts, sauf si contre indiqué. Pour aplatir les coutures, cranter les rentrés où nécessaire.



GLOSSAIRE

Les termes techniques, imprimés en **CARACTERES GRAS** au cours de l'assemblage, sont expliqués ci-dessous.

DOUBLE - PIQURE - Piquer sur la ligne de couture; piquer à nouveau à 6mm sur les rentré au point ordinaire OU au point de zigzag. Recouper les rentrés près de la seconde piqûre OU surfiler à l'overlock.

PIQURE LE BORD/PIQUER AU BORD - Bord fini/bord d'une couture.

FINIR - Piquer à 6mm du bord non fini et choisir une des méthodes:

(1) Couper aux ciseaux à denteler OU (2) Surfiler OU (3) Plier a la piqûre; piquer près de la pliure OU (4) Overlock.

OURLET: Si désiré, poser un extra-fort (ruban bordure).

OURLET ETROIT - Plier le rempli, repasser soutenant l'ampleur si nécessaire. Plier le bord non fini et le faire coïncider avec la pliure. Piquer.

RENFORCER - Piquer à petits points sur la ligne de couture indiquée.

POINTS COULES - Glisser l'aiguille dans le bord plié et faire un point au-dessous dans le vêtement, ne prenant qu'un seul fil.

PIQURE DE SOUTIEN - Piquer dans le rentré à 3mm de la ligne de couture, soit à 12mm du bord non fini.

SURPIQUER - Utilisant le pied presseur comme guide, sur l'endroit, piquer à 6mm d'une couture ou d'une autre piqûre, ou surpiquer comme spécifié.

ROBE DE CHAMBRE ET CEINTURE A

NOTE : Pour les tricots, étirer uniformément le tissu devant et derrière l'aiguille au fur et à mesure que vous piquez.

Devant et dos

1. RENFORCER les coins intérieurs du DEVANT (1), en pivotant aux petits cercles, comme illustré. Cranter jusqu'au petit cercle.

2. Piquer les pièces du devant ensemble au niveau du milieu dos.

3. Faire une **PIQURE DE SOUTIEN** sur le bord de l'encolure du DOS (2).

4. Epingler le dos et le devant sur les épaules et le bord de l'encolure, en faisant coïncider les symboles et les milieux dos, en cranant le bord de l'encolure du dos si nécessaire. Piquer, en pivotant aux cercles. Couper les rentrés de l'encolure à 1 cm.

5. Ouvrir au fer les rentrés de l'encolure vers les coutures de col et d'épaule.

6. Piquer une pièce de la **POCHE** (3) et le devant et dos sur chaque côté en couture de 6 mm. Presser les coutures vers les poches.

7. Piquer le devant et dos ensemble sur les côtés, en laissant ouvert entre les grands cercles. Piquer les bords de la poche ensemble sur les coutures latérales. Cranter les rentrés du dos au-dessus et au-dessous des poches.

8. Retourner les poches vers le devant le long des lignes de couture ; presser.

Parementure

9. Faire adhérer l'ENTOILAGE sur l'envers de la PAREMENTURE (4), en suivant la notice d'utilisation.

10. RENFORCER les coins intérieurs de la parementure, en pivotant aux petits cercles. Cranter jusqu'aux petits cercles.

11. Piquer les pièces de la parementure ensemble au niveau du milieu dos. **FINIR** le bord intérieur de la parementure.

12. Replier le rentré sur les bords de l'encolure et de l'épaule ; presser.

13. Epingler la parementure sur la robe de chambre, en faisant coïncider les milieux. Piquer les bords du devant et du col. Egaliser les rentrés.

14. Retourner la parementure vers l'intérieur. Presser. Coudre les bords pressés aux **POINTS COULES** sur l'encolure et les épaules par-dessus les coutures.

Manche

15. Piquer la couture de MANCHE (5).

16. Relever l'ourlet de manche. Bâtit près de la pliure. Replier 6 mm sur le bord non fini. Bâtit l'ourlet en place près du bord supérieur. Presser. **SURPIQUER** l'ourlet en place le long du bâti supérieur, comme illustré.

17. Endroit contre endroit, épingler la manche sur l'emmanchure, en plaçant le grand cercle sur la couture d'épaule, bâtit. Piquer, puis piquer à 6 mm du rentré. Egaliser près de la piqûre. Presser les rentrés ensemble, puis retourner la couture vers la manche.

Finition

18. Retourner le bord inférieur de la parementure vers l'extérieur le long de la couture. Piquer à travers la parementure à 3.2 cm au-dessus du bord non fini. Egaliser comme illustré.

19. Retourner la parementure vers l'intérieur, en relevant un ourlet de 3.2 cm. Bâtit près de la pliure. Replier 6 mm sur le bord non fini. Presser. Bâtit l'ourlet en place près du bord supérieur, en répartissant l'ampleur si nécessaire. **SURPIQUER** l'ourlet le long du bâti supérieur, continuer à travers la parementure. Coudre à points de chausson la parementure à l'ourlet.

20. SURPIQUER la robe de chambre le long des bords du col et de l'ouverture du devant, comme illustré.

Ceinture

21. Piquer la couture dans la CEINTURE (6), en faisant coïncider les encoches.

22. Endroit contre endroit, plier la ceinture sur la ligne de pliure. Piquer, en laissant une ouverture pour retourner. Egaliser.

23. Retourner ; presser. Coudre l'ouverture aux **POINTS COULES**.

24. SURPIQUER les bords finis de la ceinture.

25. Faire une boucle de fil sur chaque couture latérale, à 6.3 cm au-dessus et au-dessous de la ligne de taille, assez grande pour faire passer la ceinture à travers.

HAUT B

NOTE : Pour les tricots, étirer uniformément le tissu devant et derrière l'aiguille au fur et à mesure que vous piquez.

Devant et dos

1. Piquer le DEVANT (7) et le DOS (8) ensemble sur les épaules.

Piquer le devant et le dos ensemble sur les côtés, en laissant ouvert au-dessous des grands cercles.

2. Faire une **PIQURE DE SOUTIEN** sur le bord de l'encolure.

3. Piquer les extrémités de la BANDE D'ENCOLURE (9) ensemble.

4. Envers contre envers, plier la bande sur la ligne de pliure. Presser légèrement. Epingler les bords non finis ensemble.

5. Epingler la bande sur le haut, en faisant coïncider les milieux. Piquer en étirant la bande pour ajuster. Presser la couture vers le haut.

6. PIQUER AU BORD sur le bord de l'encolure du haut, comme illustré.

Manche

7. Piquer la couture de MANCHE (10).

8. Relever l'ourlet de manche. Bâtit près de la pliure. Replier 6 mm sur le bord non fini. Bâtit l'ourlet en place près du bord supérieur. Presser. **SURPIQUER** l'ourlet en place le long du bâti supérieur, comme illustré.

9. Endroit contre endroit, épingler la manche sur l'emmanchure, en plaçant le grand cercle sur la couture d'épaule, bâtit. Piquer, puis piquer à 6 mm du rentré. Egaliser près de la piqûre. Presser les rentrés ensemble, puis retourner la couture vers la manche.

Finition

10. Faire un **OURLET ETROIT** de 1.5 cm sur le bord de l'ouverture du côté, en amenuisant au-dessus du grand cercle. Pivoter sur le rentré à 6 mm au-dessus du grand cercle, au fur et à mesure que vous piquez.

11. Relever l'ourlet. Bâtit près de la pliure. Rentrer 6 mm sur le bord non fini ; presser. Bâtit près du bord supérieur pressé. **SURPIQUER** l'ourlet en place le long du bâti supérieur, comme illustré.

ROBE C

NOTE : Pour les tricots, étirer uniformément le tissu devant et derrière l'aiguille au fur et à mesure que vous piquez.

Devant et dos

1. Piquer le DEVANT (11) et le DOS (12) ensemble sur les épaules et les côtés.

2. Faire une **PIQURE DE SOUTIEN** sur le bord de l'encolure.

3. Piquer les extrémités de la BANDE D'ENCOLURE (13) ensemble.

4. Envers contre envers, plier la bande sur la ligne de pliure. Presser légèrement. Epingler les bords non finis ensemble.

5. Epingler la bande sur le haut, en faisant coïncider les milieux. Piquer en étirant la bande pour ajuster. Presser la couture vers le haut.

6. PIQUER AU BORD sur le bord de l'encolure de la robe, comme illustré.

7. Faire une **PIQURE DE SOUTIEN** sur le bord de l'emmanchure.

8. Piquer les extrémités de la BANDE D'EMMANCHURE (14) ensemble.

Envers contre envers, plier la bande sur la ligne de pliure. Presser légèrement. Epingler les bords non finis ensemble.

9. Epingler la bande sur l'emmanchure, en faisant coïncider la couture de dessous de bras, en plaçant le grand cercle sur la couture d'épaule. Piquer en étirant la bande pour ajuster. Presser la couture vers le haut.

10. PIQUER AU BORD sur le bord de l'emmanchure de la robe, comme illustré.

Ourlet

11. Piquer à 6 mm du bord inférieur, à grands points, comme illustré.

12. Relever l'ourlet de 1.5 cm sur le bord inférieur, en repliant 6 mm sur le bord non fini. Tirer sur le fil pour répartir l'ampleur. Piquer près du bord intérieur pressé.

PANTALON D

NOTE : Pour les tricots, étirer uniformément le tissu devant et derrière l'aiguille au fur et à mesure que vous piquez.

Devant et dos

1. Piquer le DEVANT (15) et le DOS (16) ensemble sur la partie intérieure de la jambe.

2. Epingler le devant et le dos ensemble sur les côtés. Piquer.

3. Pour la couture d'entrejambe, retourner une jambe à l'endroit ; insérer dans l'autre jambe. Piquer, puis piquer à 6 mm du rentré, comme illustré. Egaliser près de la seconde piqûre.

Coulisse

4. Piquer les pièces de la COULISSE (17) ensemble sur les côtés, en laissant libre entre les petits cercles sur le côté gauche.

5. Envers contre envers, plier la coulisse sur la ligne de pliure. Epingler.

6. Epingler la coulisse sur le pantalon, en faisant coïncider les milieux et les côtés. Piquer en couture à **DOUBLE-PIQURE**, en étirant la coulisse pour ajuster. Presser les rentrés vers le bas.

Couper l'élastique à une mesure confortable pour le tour de taille, plus 2.5 cm.

7. Insérer l'élastique dans l'ouverture de la ceinture. Superposer les extrémités et les fixer avec une épingle de sûreté. Essayer ; ajuster si nécessaire. Piquer solidement les extrémités de l'élastique.

8. Coudre l'ouverture de la ceinture aux **POINTS COULES**.

Ourlet

9. Relever l'ourlet. Bâtit près de la pliure. Replier 6 mm sur le bord non fini, en répartissant l'ampleur si nécessaire. Bâtit l'ourlet en place près du bord supérieur. Presser.

SURPIQUER l'ourlet le long du bâti supérieur, comme illustré.