

**MANTEL UND GÜRTEL A**

- 1 VORDERTEIL
- 2 RÜCKENTEIL
- 3 TASCHE
- 4 BELEG
- 5 ÄRMEL
- 6 GÜRTEL

**OBERTEIL B**

- 7 VORDERTEIL
- 8 RÜCKENTEIL
- 9 AUSSCHNITT-BLENDE
- 10 ÄRMEL

**KLEID C**

- 11 VORDERTEIL
- 12 RÜCKENTEIL
- 13 AUSSCHNITT-BLENDE
- 14 ARMAUSSCHNITT BLENDE

**HOSE D**

- 15 VORDERTEIL
- 16 RÜCKENTEIL
- 17 TUNNEL

**KÖRPERGRÖSSEN**

Größe	MISSES									
	XS		S		M		L		XL	
	4	6	8	10	12	14	16	18	20	22
Oberweite	75	78	80	83	87	92	97	102	107	112
Taille	56	58	61	64	67	71	76	81	87	94
Hüfte	80	83	85	88	92	97	102	107	112	117
Rücken -										
Hals zu Taille	39	39.5	40	40.5	41.5	42	42.5	43	44	44.5

**STOFFSCHNITTEILE**

⊕ Es zeigt Busenlinie, Taillenlinie, Hüfte und/oder Bizeps. Maße beziehen sich auf Umfang des fertigen Kleidungsstücks (Körpermaße + Bequemlichkeit des Kleidungsstücks + Bequemlichkeit des Designs). Passen Sie Schnittbogen wenn nötig an.

Die abgebildeten Linien sind **SCHNITTLINIEN**. Es SIND 1,5 cm **NAHTZUGABEN IM SCHNITTMUSTER BERÜCKSICHTIG**, sofern nicht anders angegeben. Sehen Sie die **NÄHANGABEN** für Nahtzugabe.

Der Packungsinhalt enthält Schnittteil(e) gemäß des Kleidungsstücks, der Stoffbreite und Größe. Die Zeichnungen zeigen die ungefähre Position im Schnittmuster; die Position kann je nach Schnittmustergröße variieren.

Der Packungsinhalt enthält Schnittteile für Stoffe „mit“ und „ohne Flor“. Für Stoffe mit Flor, Farbverläufe oder Muster mit Laufrichtung benutzen Sie das „WITH NAP“ (Strichrichtung) Schnittteil.

AUSSENSEITE DES SCHNITTBogens	INNENSEITE DES SCHNITTBogens	STOFFAUSSENSEITE	STOFFINNENSEITE
-------------------------------	------------------------------	------------------	-----------------

G = GRÖSSE  
AG = ALLE GRÖSSEN  
\* = MIT UMBRUCH  
\*\* = OHNE UMBRUCH  
SELVAGE(S) = WEBKANTE(N)  
FOLD = STOFFBRUCH  
SINGLE THICKNESS = EINLAGIG  
DOUBLE THICKNESS = ZWEILAGIG  
CROSSWISE FOLD = QUERLIEGENDER STOFFBRUCH

Setzen Sie den Stoff an, wie angezeigt. Wenn das Schnittteil zeigt...

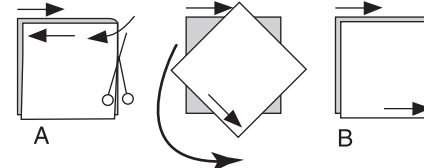
**FADENLAUF** – Setzen Sie den Fadenlauf parallel zur Webkante oder zum Stoffbruch. Auf den „WITH NAP“ Zeichnungen müssen die Pfeile in die gleiche Richtung zeigen. (Auf Pelzen müssen die Pfeile in die Richtung des Flocks zeigen.)

**EINLAGIG** – Stoff mit rechter Seite nach oben legen. (Für Pelze legen Sie die Haarseite nach unten.)

**ZWEILAGIG**

MIT STOFFBRUCH – Schlagen Sie den Stoff rechts auf rechts um.

\* **OHNE STOFFBRUCH** – Schlagen Sie den Stoff quer rechts auf rechts um. Schlagen Sie den Stoffbruch von Webkante zur Webkante (A). Rechts auf rechts schlagen Sie die obere Lage ganz herum, so dass der Flor in die gleiche Richtung wie die untere Lage läuft.



**STOFFBRUCH** – Setzen Sie die angezeigte Kante genau am Stoffumbruch an. Schneiden Sie NICHT auf dieser Linie.

Wenn der Schnittbogen so aussieht..

• Schneiden Sie alle anderen Teile zuerst und lassen Sie genügend Stoff übrig um dieses Teil auszuschneiden (A). Schlagen Sie den Stoff um und schneiden Sie das Teil auf Umbruch wie abgebildet (B).

★ Schneiden Sie das Teil nur einmal. Schneiden Sie die anderen Teile zuerst und lassen Sie genügend Stoff übrig um dieses Teil auszuschneiden. Schlagen Sie hierzu den Stoff auf und schneiden Sie nur eine Lage.

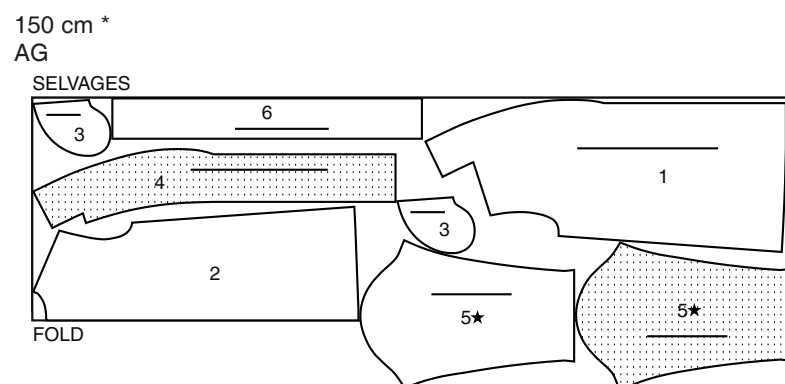
Schneiden Sie alle Stücke entlang der Schnittlinie für die benötigte Größe aus. Auch die Kerben sind einzuschneiden.

Übertragen Sie alle Markierungen und Bearbeitungslinien, bevor Sie Schnittbogen entfernen. (Pelzhaar, übertragen Sie Markierungen auf die Innenseite.)

**HINWEIS:** Gestrichelte Linie (a! b! c!) im Schnittmuster stehen für die entsprechenden Größen.

**KLEID UND GÜRTEL A**

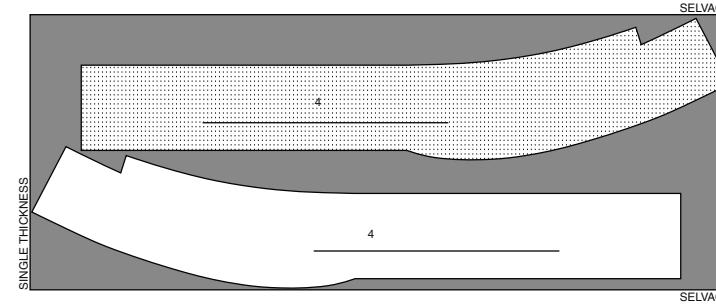
SCHNITT-TEILE: 1,2,3,4,5,6



**AUFBÜGELBARE EINLAGE A**

SCHNITT-TEILE: 4

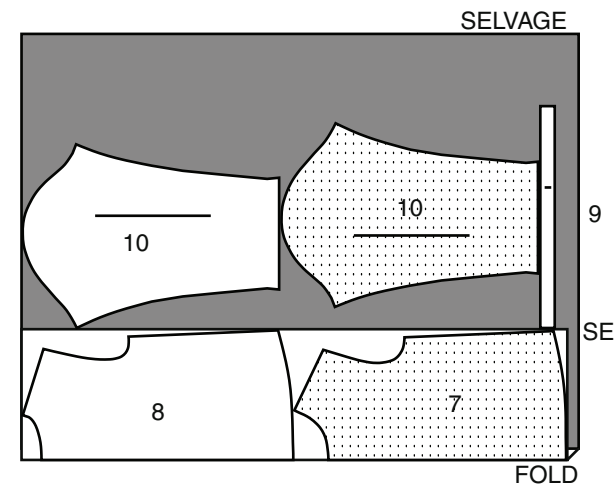
150 cm \*  
AG



**OBERTEIL B**

SCHNITT-TEILE: 7,8,9,10

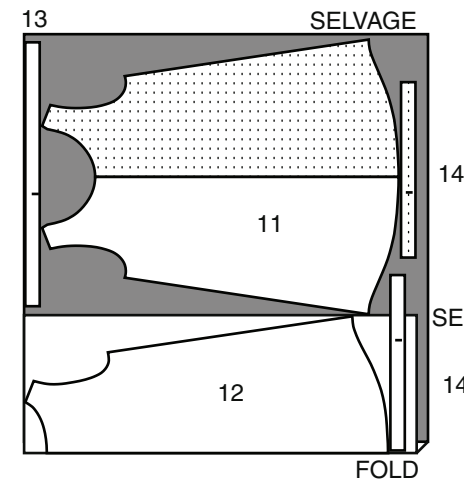
150 cm \*  
AG



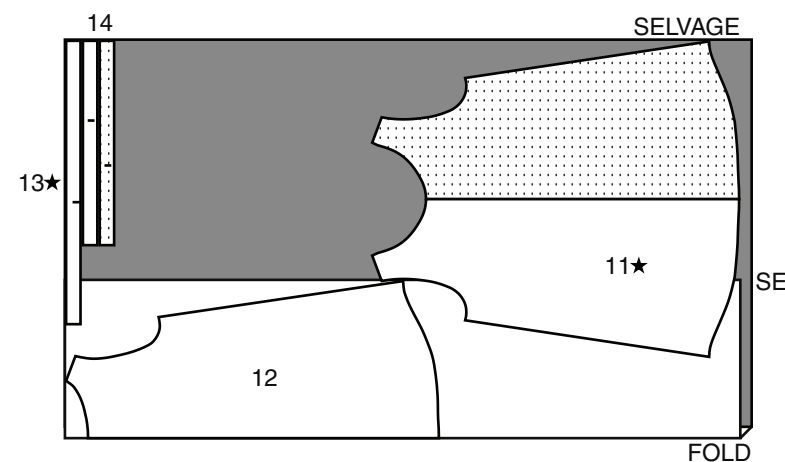
**KLEID C**

SCHNITT-TEILE: 11,12,13,14

150 cm \*  
G  
XS-S-M



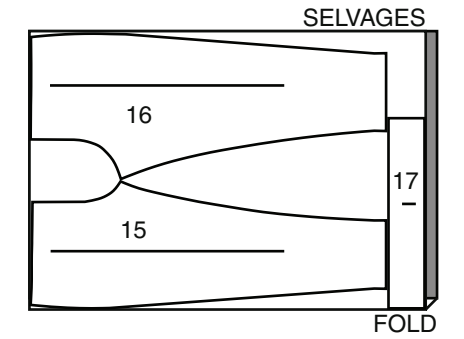
150 cm \*  
G  
L-XL



**HOSE D**

SCHNITT-TEILE: 15,16,17

150 cm \*  
AG



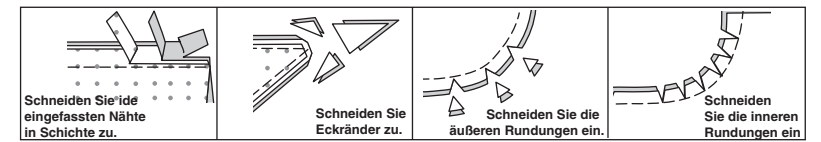
**NÄHANLEITUNGEN**

Es SIND 1.5 cm **NAHTZUGABEN IM SCHNITTMUSTER BERÜCKSICHTIG** (sofern nicht anders angegeben).

**ZEICHENERKLÄRUNG DES STOFFS**

Außenseite	Innenseite	Einlage	Futter	Innenfutter
------------	------------	---------	--------	-------------

Bügeln Sie während des Nähens. Bügeln Sie Nähte glatt, dann auseinander, sofern nicht anders angegeben. Schneiden Sie die Nahtzugaben wo nötig ein, damit sie glatt liegen.



**GLOSSAR**

**FETT GEDRUCKTE** Nähworte der Nähanleitungen werden weiter unten erklärt.

**DOPPELSTEPSTICH** - Die Naht entlang der Nahtlinie steppen; nochmals mit 6 mm Abstand zur Naht auf der Nahtlinie mit Geradstich ODER Zickzack nähen; die Nahtzugaben knappkantig zur zweiten Naht zurückschneiden ODER versäubern.

**KNAPPKANTIG ABSTEPPEN** - Knappkantig zur fertigen Kante oder Naht steppen.

**VERSÄUBERN** - Mit 6 mm Abstand zur Schnittkante steppen und mit einer der folgenden Methoden die Kanten versäubern:

(1) Mit der ZACKENSCHERE ODER (2) Mit dem Versäuberungsstich der Nähmaschine ODER (3). Entlang der Nahtlinie einschlagen und knappkantig zum Bruch nochmals steppen ODER (4) Mit der Overlock.

**OPTIONAL FÜR SÄUME:** Mit Schrägband einfassen.

**SCHMALER SAUM** - Saumzugaben einschlagen, bügeln, Mehrweite, wo nötig, einhalten. Saumzugaben wieder auffalten. Schnittkanten in den gebügelten Bruch legen; bügeln. Entlang des ersten Bruchs wieder einschlagen; steppen.

**VERSTÄRKEN** - Entlang der Nahtlinie wie in der Anleitung gezeigt mit kurzem Geradstich steppen.

**SAUMSTICH** - Die Nadel durch die Bruchkante ziehen, dann einen Faden auf der Unterseite fassen.

**STÜTZNAHT** - Mit 3 mm Abstand von der Nahtlinie normalerweise 13 mm von der Schnittkante entfernt steppen.

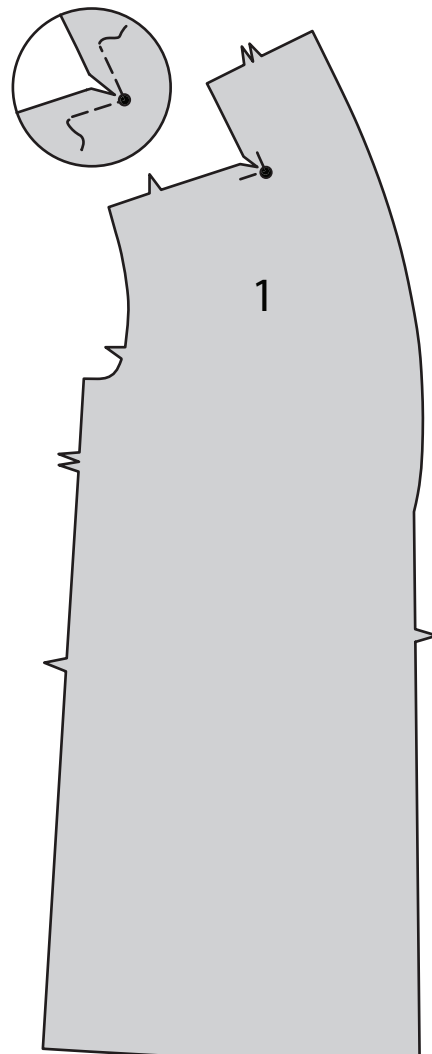
**ABSTEPPEN** - Auf der Außenseite mit 6 mm Abstand zur Kante, Naht oder der vorherigen Naht steppen, hierfür den Nähfuß an Markierungslinie verwenden, oder in dem in der Anleitung angegebenen Abstand steppen.

KLEID UND GÜRTEL A

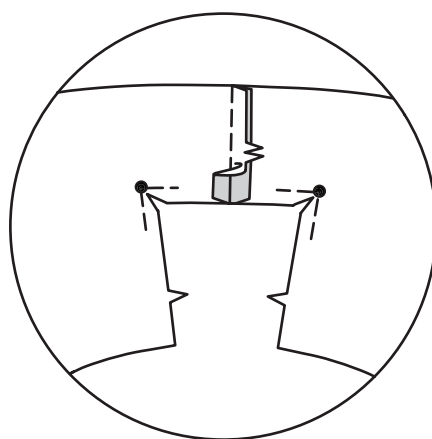
**HINWEIS:** Den Stoff während des Nähens vor und hinter der Nadel gleichmäßig dehnen.

Vorder- und Rückenteil

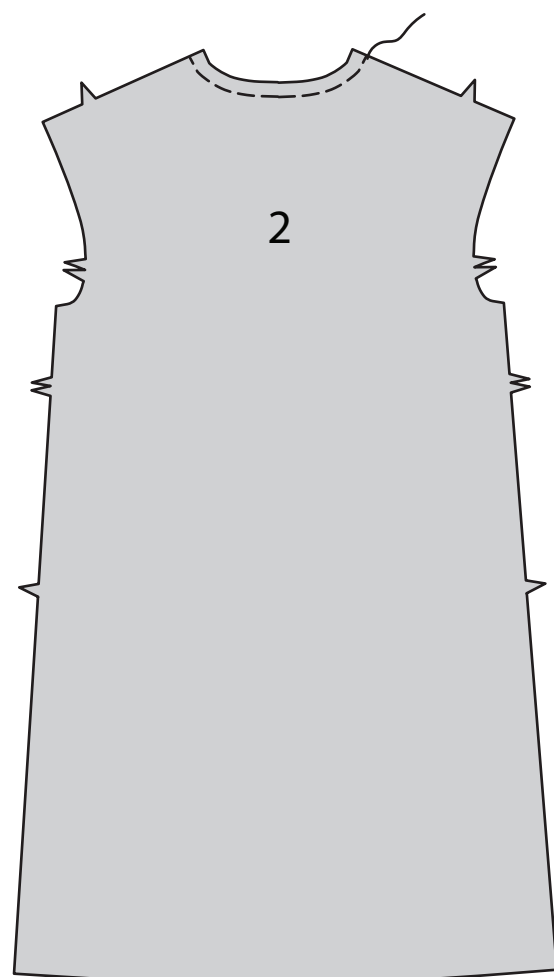
**1.** Die Innenecken des VORDERTEILS (1) **VERSTÄRKEN**, dabei das Nähgut am kleinen Punkt wie gezeigt entsprechend drehen. Zum kleinen Punkt einschneiden.



**2.** Das Vorderteil entlang der rückwärtigen Mitte aufeinander steppen.

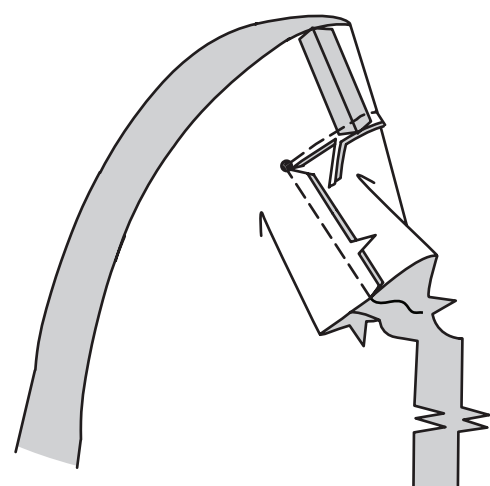


**3.** Die Ausschnittkante des RÜCKENTEILS (2) mit einer **STÜTZNAHT** stabilisieren.

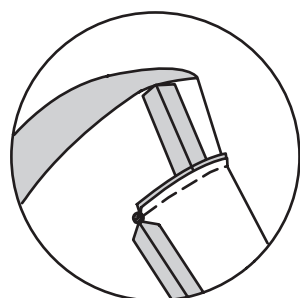


**4.** Das Rückenteil entlang der Schultern und Ausschnittkante auf das Vorderteil aufstecken, die Passzeichen und rückwärtigen Mitten treffen jeweils entsprechend aufeinander, die Ausschnittkante des Rückenteils, wo nötig, entsprechend einschneiden. Steppen, das Nähgut an den Punkten entsprechend aufeinander.

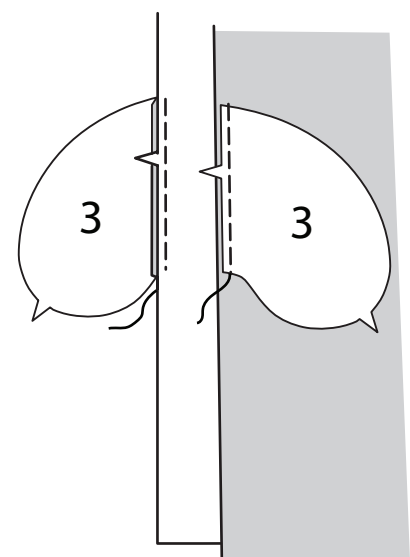
Die Ausschnitt-Nahtzugaben auf 1 cm Breite zurückschneiden.



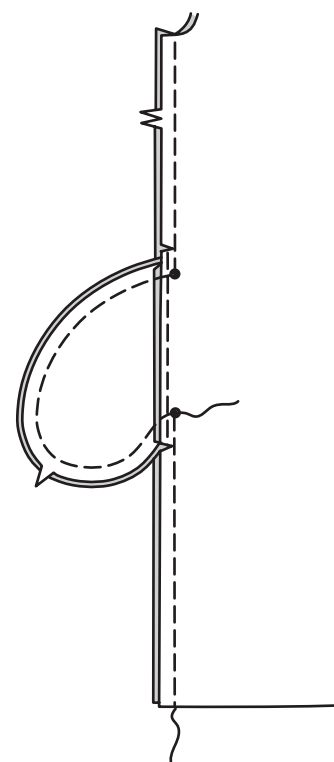
**5.** Ausschnitt-Nahtzugaben in den Kragen bügeln, Schulter-Nahtzugaben auseinander bügeln.



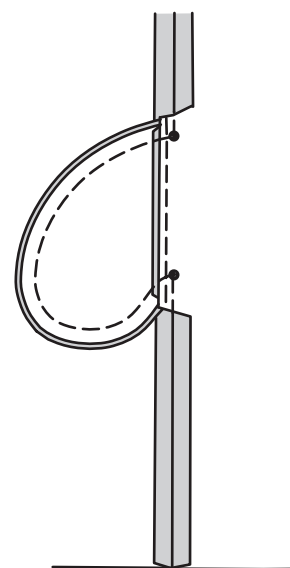
**6.** Je eine **TASCHE** (3) auf das Vorder- und Rückenteil mit 6 mm Nahtzugabe aufsteppen. Nahtzugaben in die Taschen bügeln.



**7.** Seitennähte schließen, dabei nicht zwischen den großen Punkten steppen. Die Taschenaußenkanten steppen. Die rückwärtigen Nahtzugaben ober- und unterhalb der Taschen einschneiden.

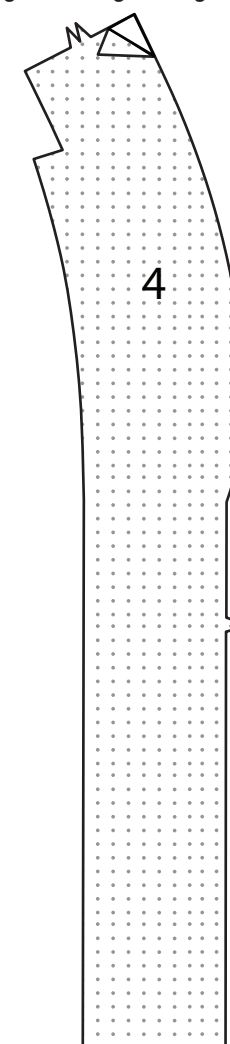


**8.** Die Taschen entlang der Nahtlinien in das Vorderteil legen; bügeln.

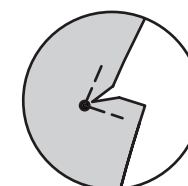


Beleg

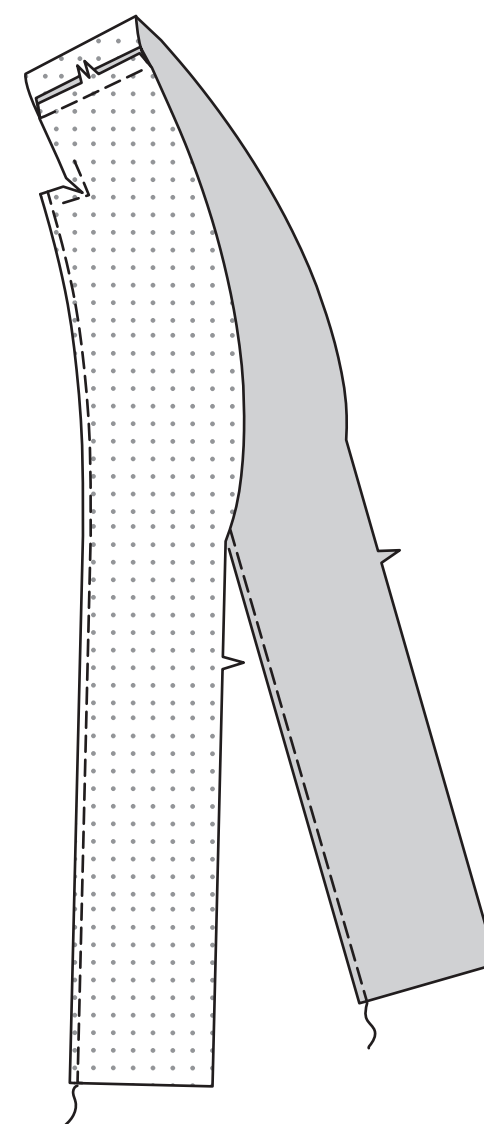
**9.** Die **EINLAGE** auf die linke Seite des **BELEGS** (4) gemäß Packungsanleitung aufbügeln.



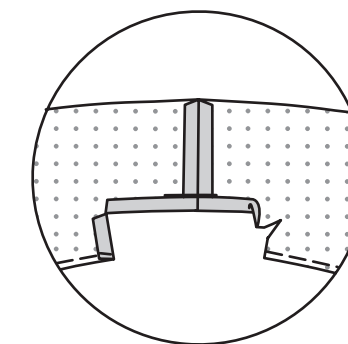
**10.** Die Innenecken des Belegs **VERSTÄRKEN**, dabei das Nähgut am kleinen Punkt entsprechend drehen. Zu den kleinen Punkten einschneiden.



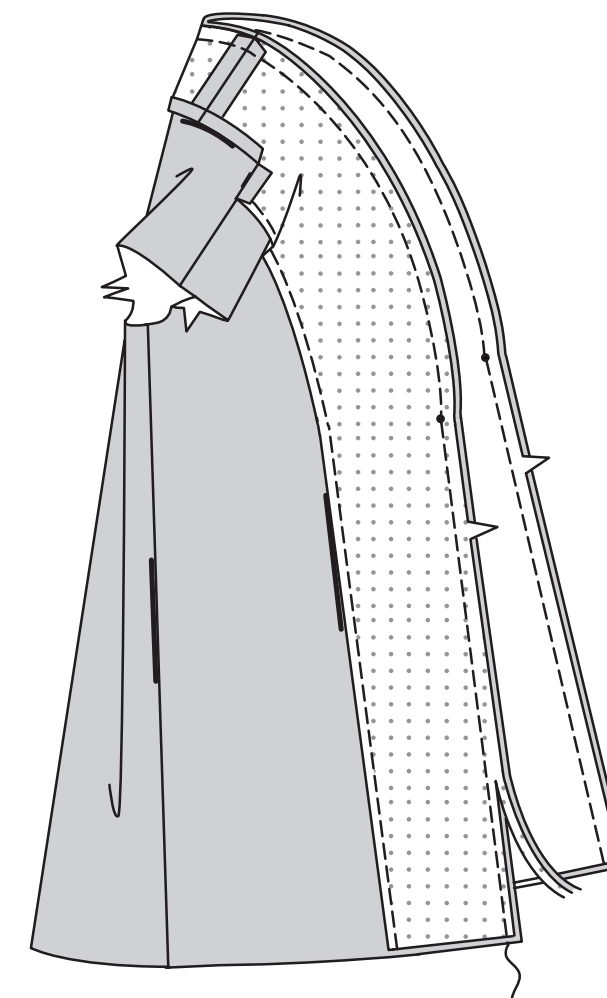
**11.** Den Beleg entlang der rückwärtigen Mitte aufeinander steppen. Die Innenkante des Belegs **VERSÄUBERN**.



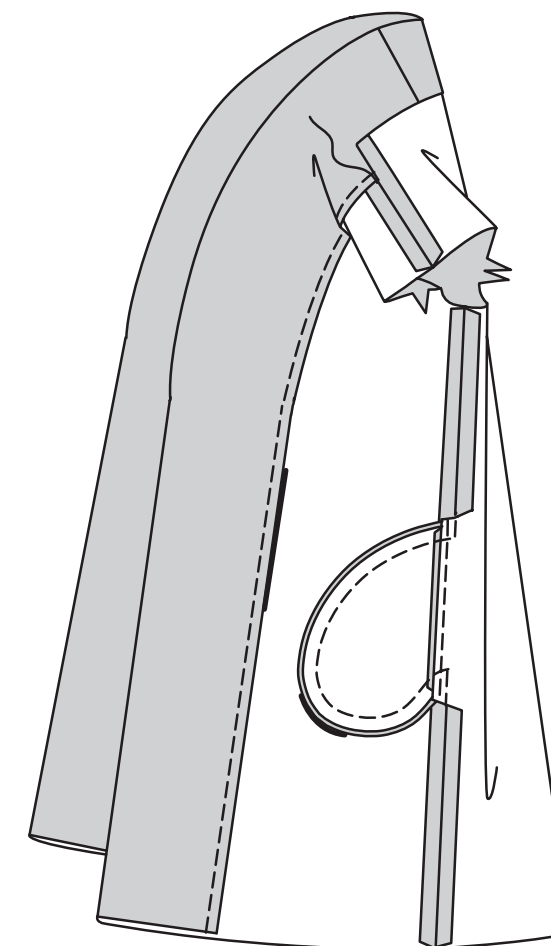
**12.** Nahtzugaben an den Ausschnitt- und Schulterkanten einschlagen; bügeln.



**13.** Den Beleg auf das Kleid aufstecken, die Mitten treffen aufeinander. Die Vorder- und Kragenkanten steppen. Nahtzugaben zurückschneiden.

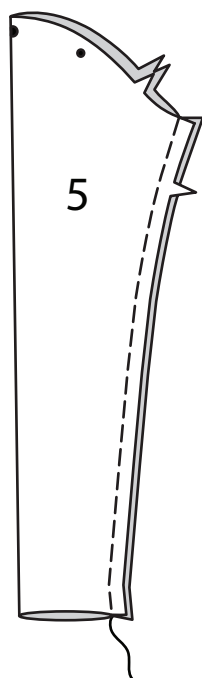


**14.** Den Beleg nach innen legen. Bügeln. Die umgebügelten Kanten mit **SAUMSTICH** auf Ausschnitt und Schulter aufnähen.



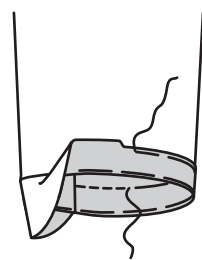
Ärmel

15. Die Naht im ÄRMEL (5) schließen.

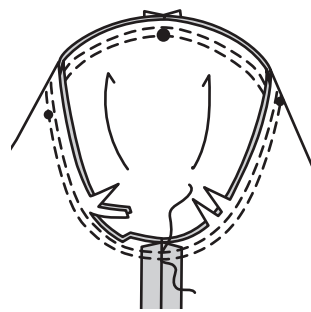


16. Ärmelsaum einschlagen. Knappkantig zum Bruch heften. Die Schnittkante 6 mm einschlagen. Den Saum knappkantig zur Oberkante heften. Bügeln.

Den Saum entlang der oberen Heftnaht wie gezeigt ABSTEPPEN.

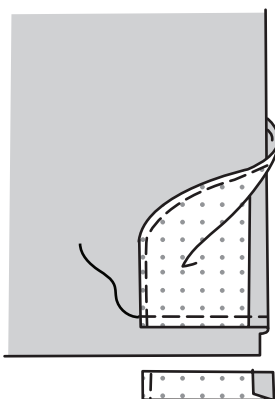


17. Rechts auFÜRechts den Ärmel einsetzen, der große Punkt trifft auf die Schulternaht, heften. Steppen. Nochmals mit 6 mm Abstand auf der Nahtzugabe steppen. Nahtzugaben zurückschneiden. Nahtzugaben flach bügeln. Nahtzugaben in den Ärmel bügeln.



Fertigstellen

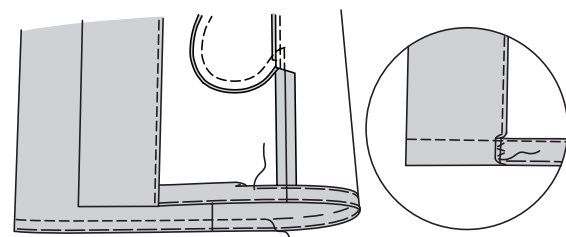
18. Die Unterkante entlang der Naht nach außen legen. Entlang des Belegs mit 3,2 cm Abstand zur Schnittkante steppen. Wie gezeigt zurückschneiden.



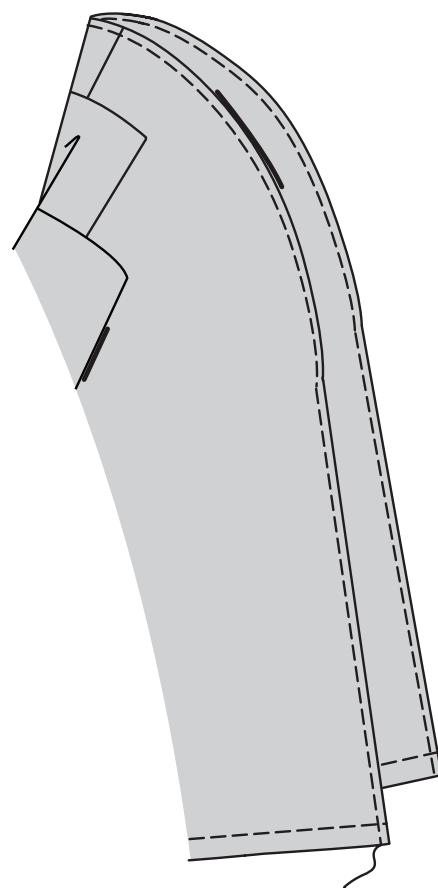
19. Den Beleg nach innen legen, 3,2 cm Saumzugaben einschlagen. Knappkantig zum Bruch heften. Die Schnittkante 6 mm einschlagen. Bügeln. Den Saum knappkantig zur Oberkante heften, die Mehrweite, wo nötig, einhalten.

Den Saum entlang der oberen Heftnaht ABSTEPPEN, weiter über den Beleg steppen.

Beleg am Saum mit Hexenstich annähen.

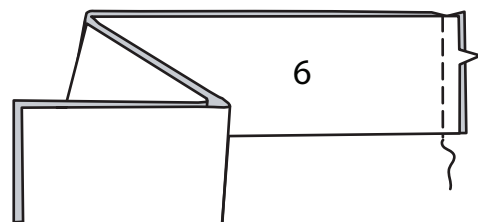


20. Das Kleid entlang des Kragens und der vorderen Öffnungskanten wie gezeigt ABSTEPPEN.

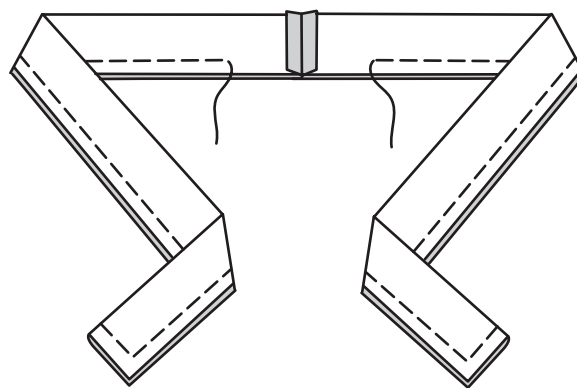


Gürtel

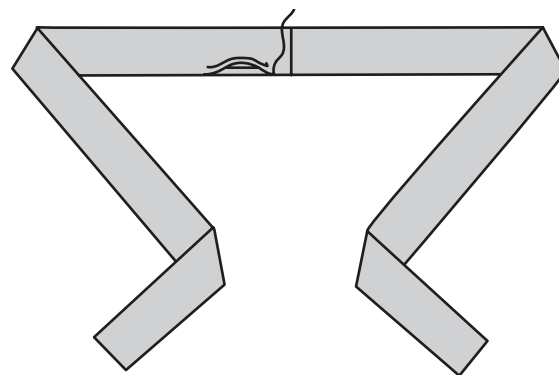
21. Die Naht im GÜRTEL (6) steppen, die Passzeichen treffen aufeinander.



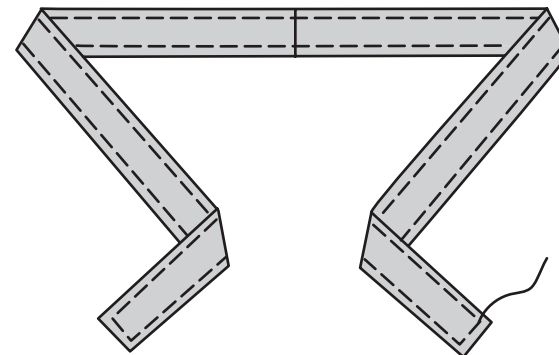
22. Rechts auFÜRechts den Gürtel entlang der Faltlinie falten. Steppen, dabei eine Wendeöffnung offen lassen. Nahtzugaben zurückschneiden.



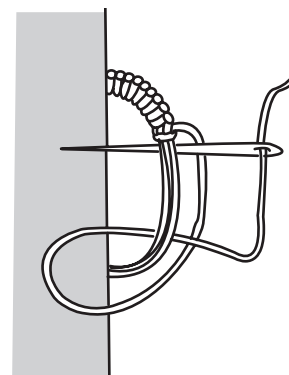
23. Wenden; bügeln. Die Öffnung mit SAUMSTICH schließen.



24. Die fertigen Kanten des Gürtels ABSTEPPEN.



25. Fadenschlaufen an beiden Seitennähten 6,3 cm ober- und unterhalb der Taillenlinie arbeiten, groß genug für den Gürtel.



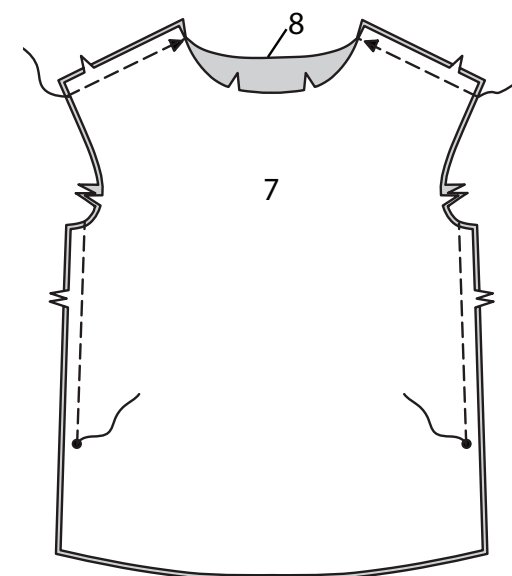
OBERTEIL B

HINWEIS: Den Stoff während des Nähens vor und hinter der Nadel gleichmäßig dehnen.

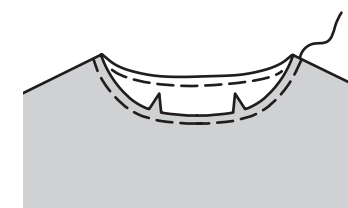
Vorder- und Rückenteil

1. Das VORDERTEIL (7) entlang der Schultern auf das RÜCKENTEIL (8) steppen.

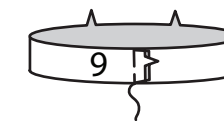
Seitennähte schließen, nicht unterhalb des großen Punkts steppen.



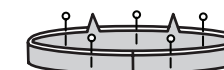
2. Die Ausschnittkante mit einer STÜTZNAHT stabilisieren.



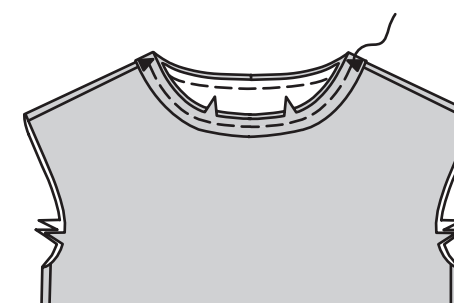
3. Die Enden der AUSSCHNITTBLENDE (9) aufeinander steppen.



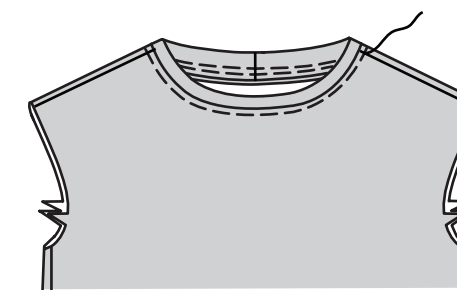
4. Links auf links die Ausschnittblende entlang der Faltlinie falten. Leicht bügeln. Die Schnittkanten aufeinander stecken.



5. Die Ausschnittblende auf das Oberteil aufstecken, die Mitten treffen aufeinander. Die Ausschnittblende entsprechend stark dehnen. Nahtzugaben ins Oberteil bügeln.

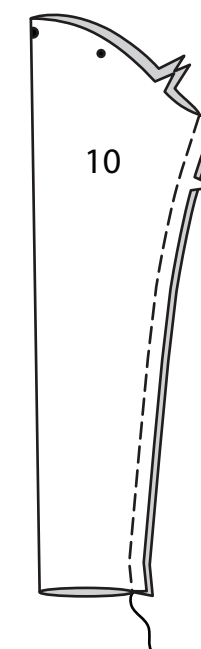


6. Die Ausschnittkante des Oberteils wie gezeigt KNAPPKANTIG ABSTEPPEN.



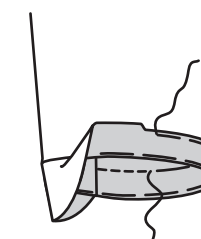
Ärmel

7. Die Naht im ÄRMEL (10) schließen.

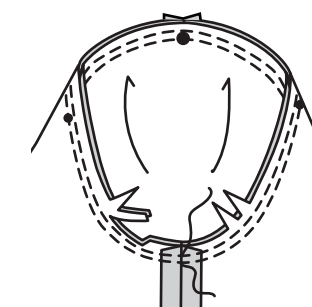


8. Ärmelsaum einschlagen. Knappkantig zum Bruch heften. Die Schnittkante 6 mm einschlagen. Den Saum knappkantig zur Oberkante heften. Bügeln.

Den Saum entlang der oberen Heftnaht wie gezeigt ABSTEPPEN.

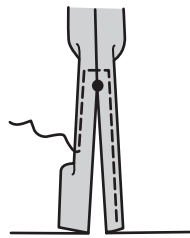


9. Rechts auFÜRechts den Ärmel einsetzen, der große Punkt trifft auf die Schulternaht, heften. Steppen. Nochmals mit 6 mm Abstand auf der Nahtzugabe steppen. Nahtzugaben zurückschneiden. Nahtzugaben flach bügeln. Nahtzugaben in den Ärmel bügeln.



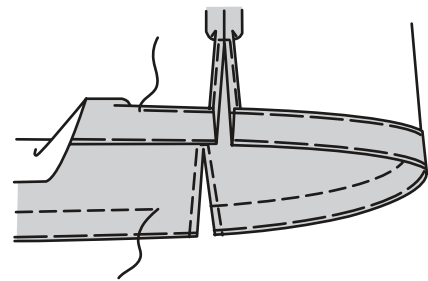
Fertigstellen

10. Einen 1,5 cm breiten **SCHMALEN SAUM** an der seitlichen Öffnungskante arbeiten, dieser läuft oberhalb des großen Punkts aus. Das Nähgut 6 mm oberhalb des großen Punkts beim Steppen entsprechend drehen.



11. Saumzugaben einschlagen. Knappkantig zum Bruch heften. Die Schnittkante 6 mm einschlagen; bügeln. Knappkantig zur oberen umgebügelten Kante heften.

Den Saum entlang der oberen Heftnaht wie gezeigt **ABSTEPHEN**.

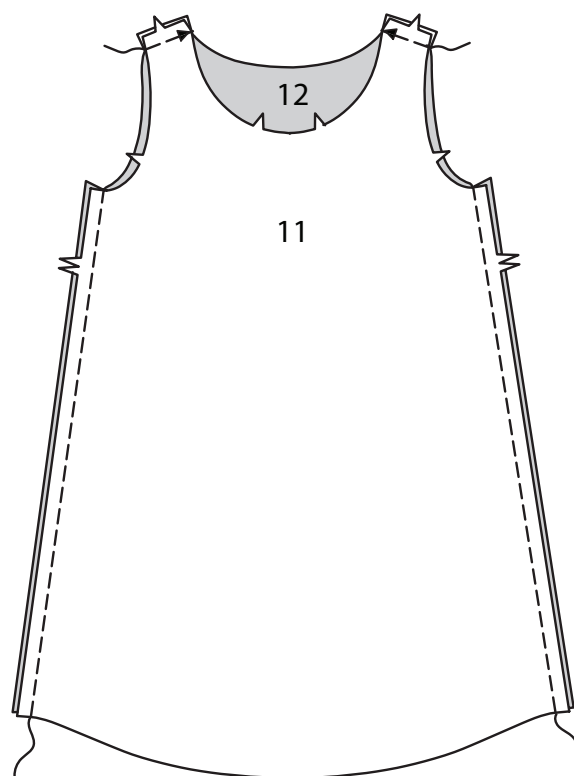


KLEID C

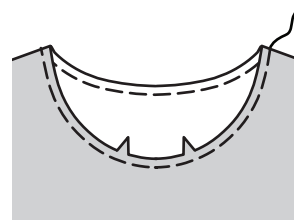
**HINWEIS:** Den Stoff während des Nähens vor und hinter der Nadel gleichmäßig dehnen.

Vorder- und Rückenteil

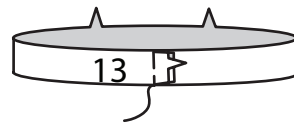
1. Das **VORDERTEIL** (11) entlang der Schultern und Seiten auf das **RÜCKENTEIL** (12) steppen.



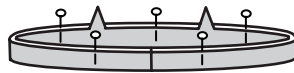
2. Die Ausschnittkante mit einer **STÜTZNAHT** stabilisieren.



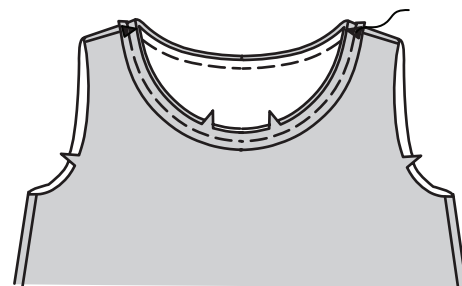
3. Die Enden der **AUSSCHNITTBLENDE** (13) aufeinander steppen.



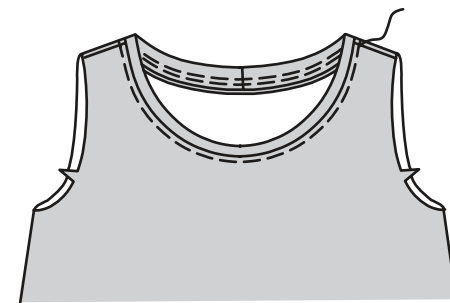
4. Links auf links die Ausschnittblende entlang der Falllinie falten. Leicht bügeln. Die Schnittkanten aufeinander stecken.



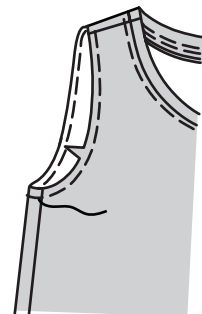
5. Ausschnittblende auf das Oberteil aufstecken, die Mitten treffen aufeinander. Die Ausschnittblende entsprechend stark dehnen. Nahtzugaben ins Oberteil bügeln.



6. Die Ausschnittkante des Kleids wie gezeigt **KNAPPKANTIG ABSTEPHEN**.

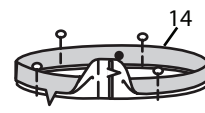


7. Die Armausschnittkante mit einer **STÜTZNAHT** stabilisieren.

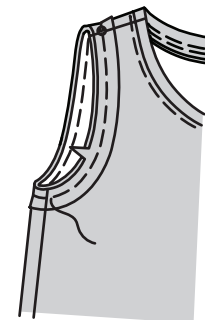


8. Die Enden der **ARMAUSSCHNITTBLENDE** (14) aufeinander steppen.

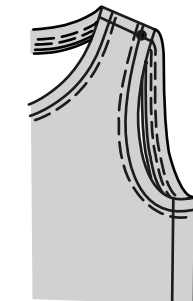
Links auf links die Armausschnittblende entlang der Falllinie falten. Leicht bügeln. Die Schnittkanten aufeinander stecken.



9. Die Blende auf den Armausschnitt aufstecken, die Unterarmnähte treffen aufeinander, der große Punkt trifft auf die Schulternaht. Die Blende entsprechend stark dehnen.



10. Die Armausschnittkante des Kleids wie gezeigt **KNAPPKANTIG ABSTEPHEN**.

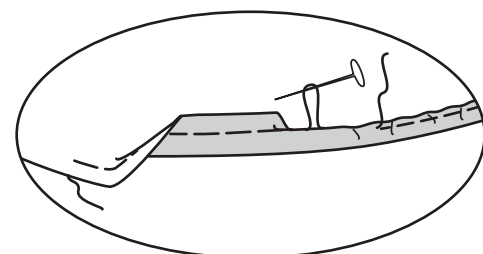


Saum

11. Mit 6 mm Abstand zur Unterkante mit langem Geradstich wie gezeigt nähen.



12. 1,5 cm Zugaben an der Unterkante einschlagen, die Schnittkante 6 mm einschlagen. Am Einhaltfaden ziehend die Mehrweite einhalten. Knappkantig zur inneren umgebügelten Kante steppen.

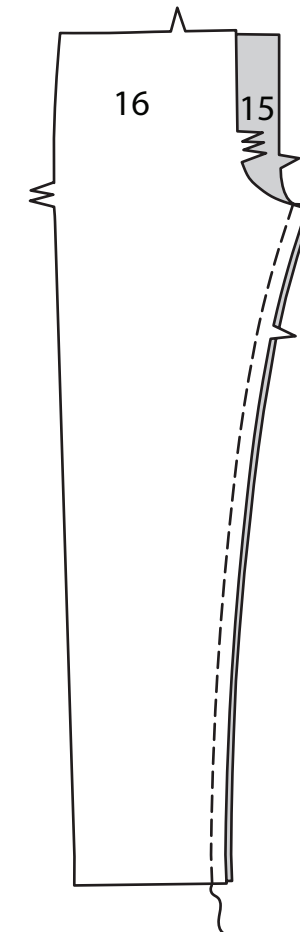


HOSE D

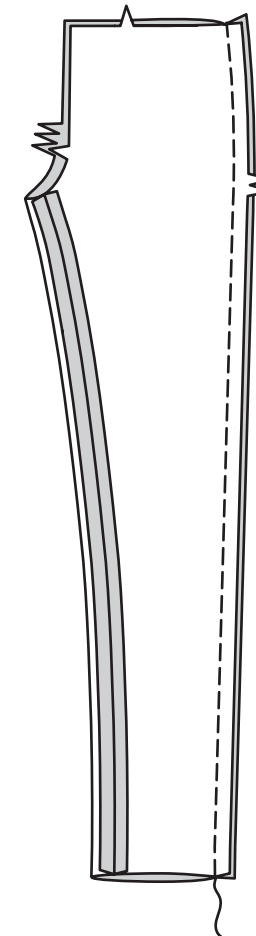
**HINWEIS:** Den Stoff während des Nähens vor und hinter der Nadel gleichmäßig dehnen.

Vorder- und Rückenteil

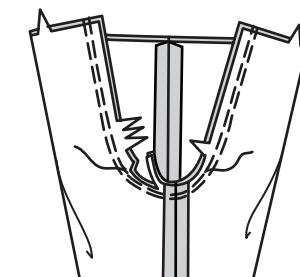
1. Das **VORDERTEIL** (15) entlang der Innenbeinnaht auf das **RÜCKENTEIL** (16) steppen.



2. Die Seitennähte stecken. Steppen.

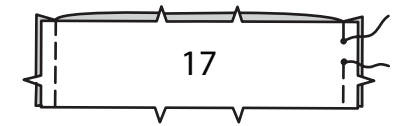


3. Für die Schrittnaht ein Hosenbein auf<sup>FÜ</sup>Rechts wenden; in das andere Hosenbein legen, so dass die Schrittnaht rechts auf<sup>FÜ</sup>Rechts gesteckt werden kann. Steppen. Nochmals mit 6 mm Abstand auf der Nahtzugabe steppen, siehe Zeichnung. Nahtzugaben zurückschneiden.

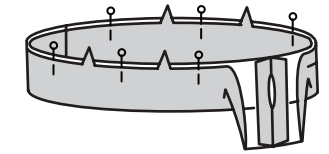


Tunnel

4. Den **TUNNEL** (17) entlang der Seiten aufeinander steppen, dabei an der linken Seite zwischen den kleinen Punkten offen lassen.

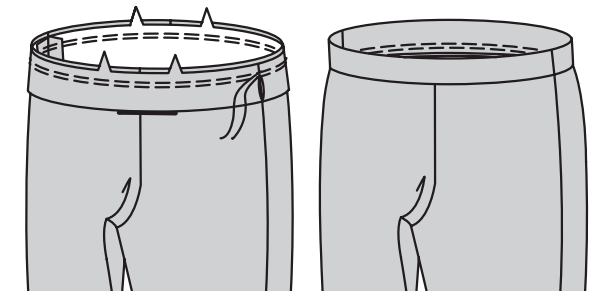


5. Links auf links den Tunnel entlang der Falllinie links falten. Stecken.



6. Den Tunnel auf die Hose aufstecken, die Mitten und Seiten treffen aufeinander. Mit **DOPPELSTEPSTICH** nähen, den Tunnel entsprechend stark dehnen. Nahtzugaben nach unten bügeln.

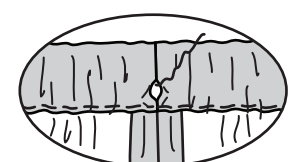
Gummiband auf bequeme Taillenweite plus 2,5 cm zuschneiden.



7. Gummiband durch die Öffnung einziehen. Enden überlappen lassen. Temporär mit einer Sicherheitsnadel fixieren. Kleidungsstück anprobieren; Gummibandlänge ggf. anpassen. Die Gummibandenden aufeinander steppen.



8. Die Öffnung im Bund mit **SAUMSTICH** schließen.



Saum

9. Saumzugaben einschlagen. Knappkantig zum Bruch heften. Die Schnittkante 6 mm einschlagen, die Mehrweite, wo nötig, einhalten. Den Saum knappkantig zur Oberkante heften. Bügeln.

Den Saum entlang der oberen Heftnaht wie gezeigt **ABSTEPHEN**.

