

SKIRT A,B
 1 RIGHT FRONT
 2 LEFT FRONT
 3 BACK
 4 YOKE FRONT LEFT
 5 YOKE FRONT RIGHT
 6 YOKE BACK

JUPE A,B
 1 DEVANT DROIT
 2 DEVANT GAUCHE
 3 DOS
 4 EMPIECEMENT DEVANT GAUCHE
 5 EMPIECEMENT DEVANT DROIT
 6 EMPIECEMENT DOS

BODY MEASUREMENTS / MESURES DU CORPS

		MISSES/JEUNE FEMME								
Sizes/Tailles		8	10	12	14	16	18	20	22	24
Bust (ins)		31½	32½	34	36	38	40	42	44	46
Waist		24	25	26½	28	30	32	34	37	39
Hip		33½	34½	36	38	40	42	44	46	48
Bk. Wst Lgth.		15¾	16	16¼	16½	16¾	17	17¼	17½	17¾
T. poitrine (cm)		80	83	87	92	97	102	107	112	117
T. taille		61	64	67	71	76	81	87	94	97
T. hanches		85	88	92	97	102	107	112	117	122
Nuque à taille		40	40.5	41.5	42	42.5	43	44	44	45

FABRIC CUTTING LAYOUTS

⊕ Indicates Bustline, Waistline, Hipline and/or Biceps. Measurements refer to circumference of Finished Garment (Body Measurement + Wearing Ease + Design Ease). Adjust Pattern if necessary.

Lines shown are CUTTING LINES, however, 5/8" (1.5cm) SEAM ALLOWANCES ARE INCLUDED, unless otherwise indicated. See SEWING INFORMATION for seam allowance.

Find layout(s) by Garment/View, Fabric Width and Size. Layouts show approximate position of pattern pieces; position may vary slightly according to your pattern size.

All layouts are for with or without nap unless specified. For fabrics with nap, pile, shading or one-way design, use WITH NAP layout.

RIGHT SIDE OF PATTERN	WRONG SIDE OF PATTERN	RIGHT SIDE OF FABRIC	WRONG SIDE OF FABRIC
-----------------------	-----------------------	----------------------	----------------------

S/T = SIZE(S)/TAILLE(S)
 * = WITH NAP/AVEC SENS
 S/L = SELVAGE(S)/LISIÈRE(S)
 AS/TT = ALL SIZE(S)/TOUTES TAILLE(S)
 ** = WITHOUT NAP/SANS SENS
 F/P = FOLD/PLIURE
 CF/PT = CROSSWISE FOLD/PLIURE TRAME

Position fabric as indicated on layout. If layout shows...

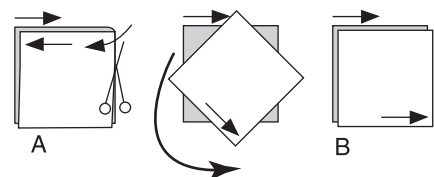
GRAINLINE—Place on straight grain of fabric, keeping line parallel to selvage or fold. ON "with nap" layout arrows should point in the same directions. (On Fur Pile fabrics, arrows point in direction of pile.)

SINGLE THICKNESS—Place fabric right side up. (For Fur Pile fabrics, place pile side down.)

DOUBLE THICKNESS

WITH FOLD—Fold fabric right sides together.

* WITHOUT FOLD—With right sides together, fold fabric CROSSWISE. Cut fold from selvage to selvage (A). Keeping right sides together, turn upper layer completely around so nap runs in the same direction as lower layer.



FOLD—Place edge indicated exactly along fold of fabric. NEVER cut on this line.

When pattern piece is shown like this...



• Cut other pieces first, allowing enough fabric to cut this piece (A). Fold fabric and cut piece on fold, as shown (B).

★ Cut piece only once. Cut other pieces first, allowing enough fabric to cut this piece. Open fabric; cut piece on single layer.

Cut out all pieces along cutting line indicated for desired size using long, even scissor strokes, cutting notches outward.

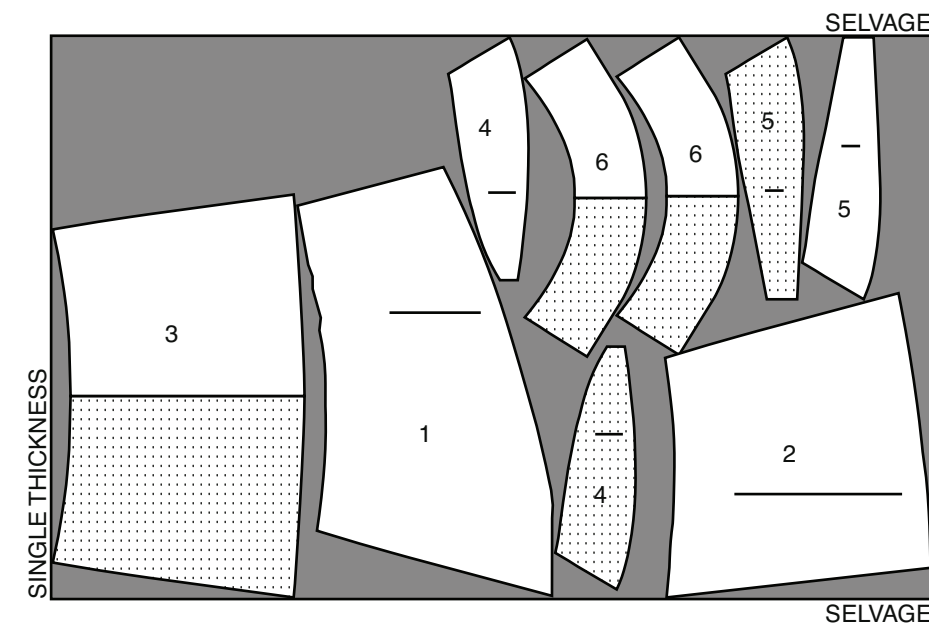
Transfer all markings and lines of construction before removing pattern tissue. (Fur Pile fabrics, transfer markings to wrong side.)

NOTE: Broken-line boxes (a! b! c!) in layouts represent pieces cut by measurements provided.

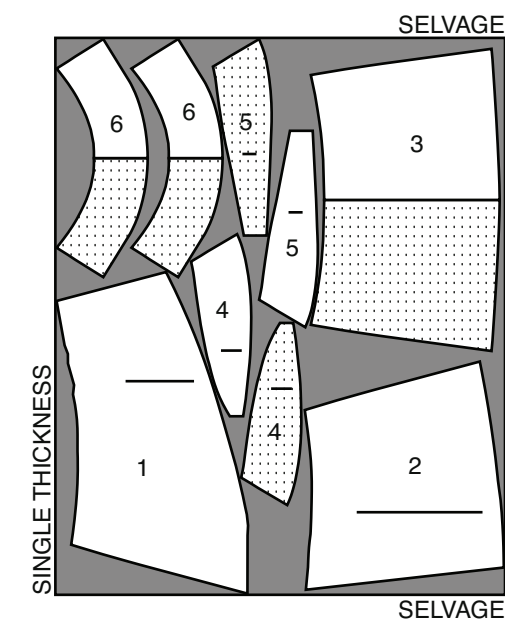
SKIRT A / JUPE A

PIECES: 1,2,3,4,5,6

45" (115 cm)
 AS/TT



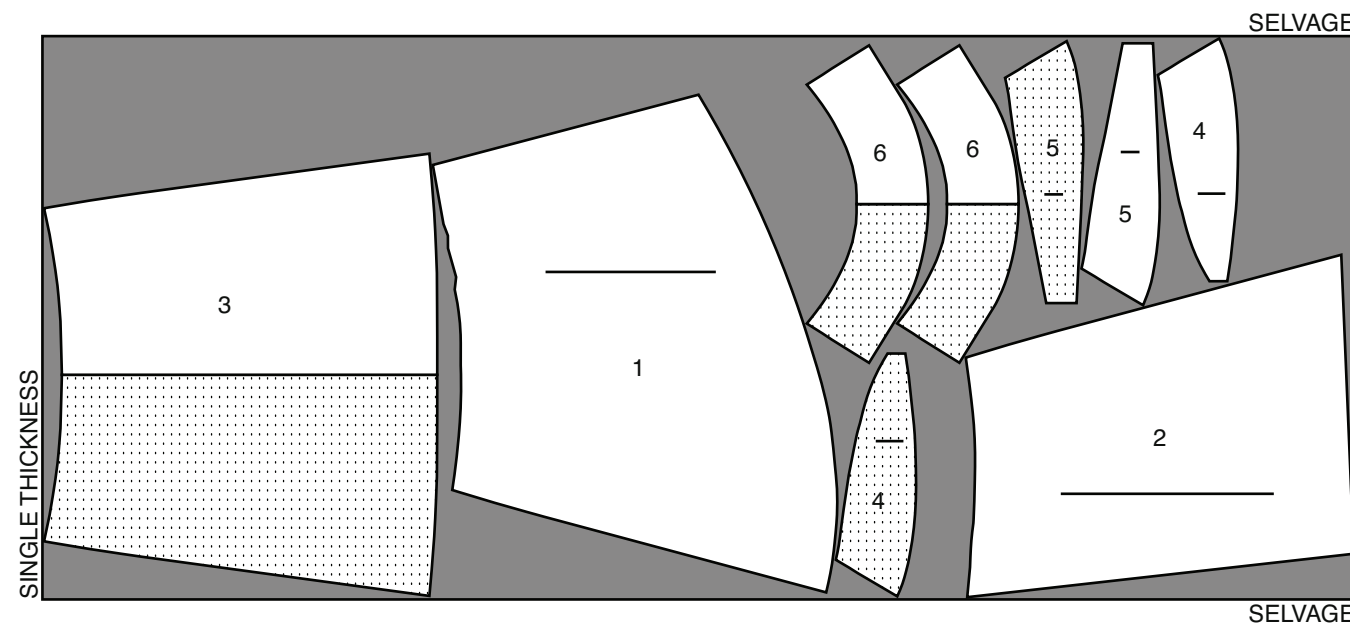
60" (150 cm) *
 AS/TT



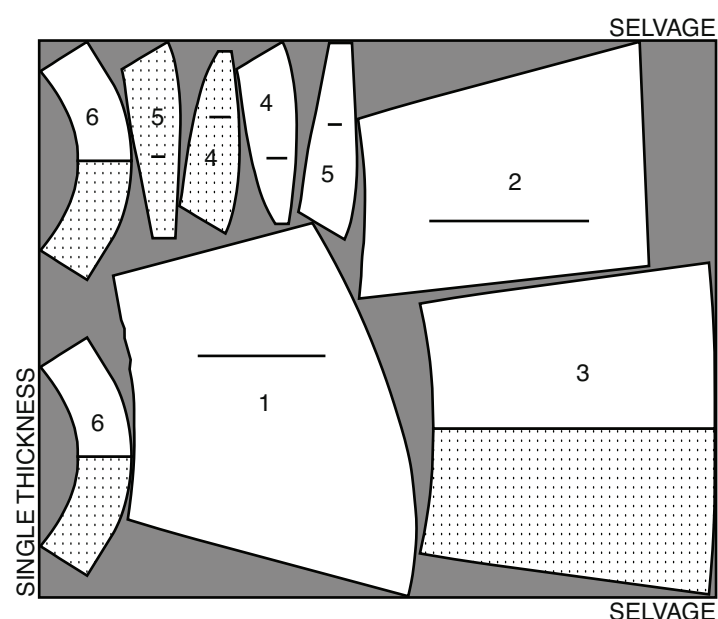
SKIRT B / JUPE B

PIECES: 1,2,3,4,5,6

45" (115 cm)
 AS/TT



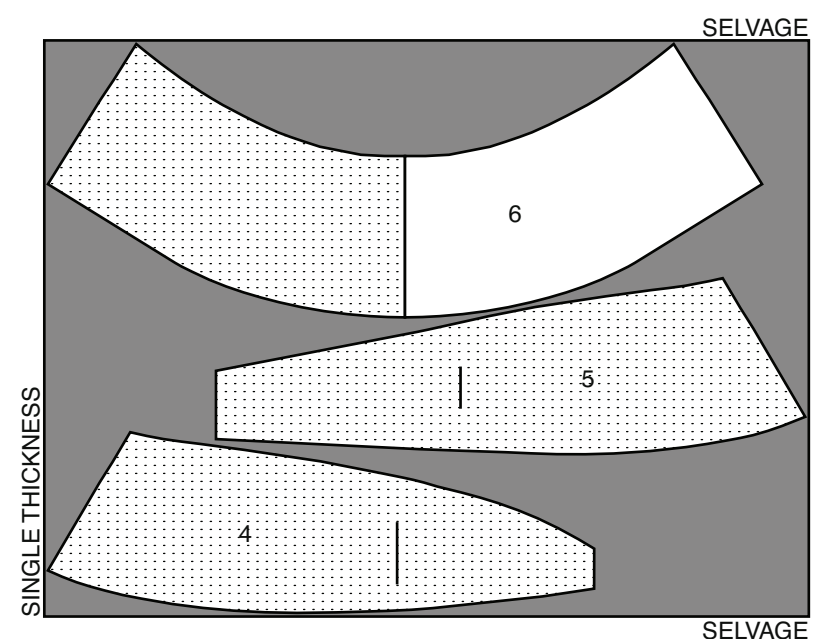
60" (150 cm)
AS/TT



FUSIBLE INTERFACING A,B
ENTOILAGE THERMOCOLLANT A,B

PIECES: 4,5,6

20" (51 cm)
AS/TT

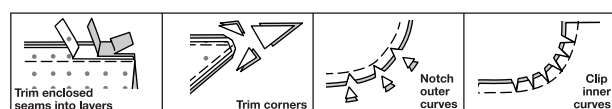


SEWING INFORMATION

⁵/₈" (1.5cm) SEAM ALLOWANCES ARE INCLUDED,
(unless otherwise indicated)
ILLUSTRATION SHADING KEY

Right Side	Wrong Side	Interfacing	Lining	Underlining

Press as you sew. Press seams flat, then press open, unless otherwise instructed. Clip seam allowances, where necessary, so they lay flat.



GLOSSARY

Sewing terms appearing in BOLD TYPE in Sewing Instructions are explained below.

FINISH - Stitch 1/4" (6mm) from raw edge and finish with one of the following: (1) Pink OR (2) Overcast OR (3) Turn in along stitching and stitch close to fold OR (4) Overlock.

OPTIONAL FOR HEMS: Apply Seam Binding.

NARROW HEM - Turn in hem; press, easing in fullness if necessary. Open out hem. Turn in again so raw edge is along crease; press. Turn in along crease; stitch.

SLIPSTITCH - Slide needle through a folded edge, then pick up a thread of underneath fabric.

STAYSTITCH- Stitch 1/8" (3mm) from seamline in seam allowance (usually 1/2" (13mm) from raw edge).

TOPSTITCH - On outside, stitch 1/4" (6mm) from edge, seam or previous stitching, using presser foot as guide, or stitch where indicated in instructions.

UNDERSTITCH - Open out facing or underside of garment; stitch to seam allowance close to seam.

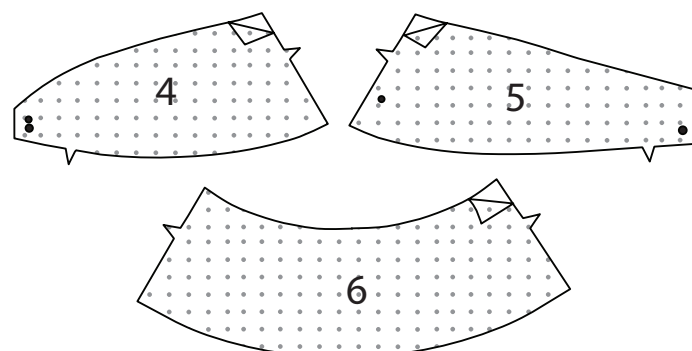
SKIRT A,B

NOTE: The first view mentioned will be illustrated unless otherwise indicated.

NOTE: When working with Faux Leather, use a press cloth when pressing, testing a scrap of fabric to make sure the heat will not damage the fabric. Use clips instead of pins to hold pieces together.

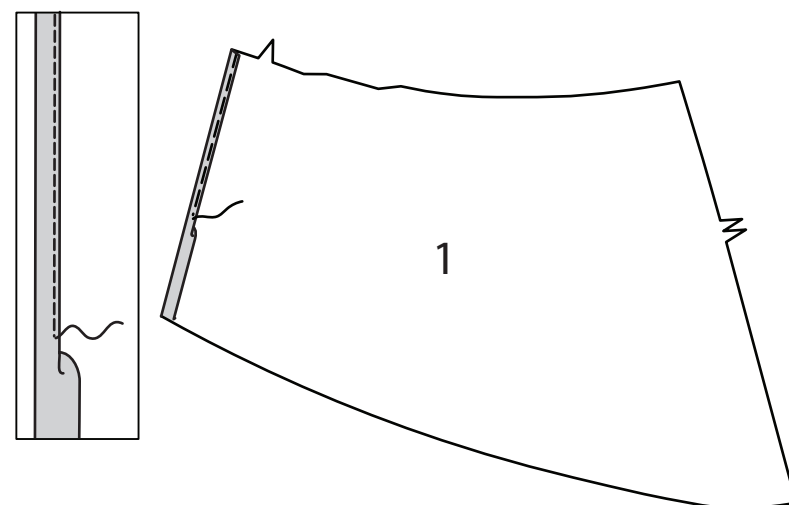
Interfacing

1. Fuse INTERFACING to wrong side of each matching FABRIC section, following manufacturer's instructions.

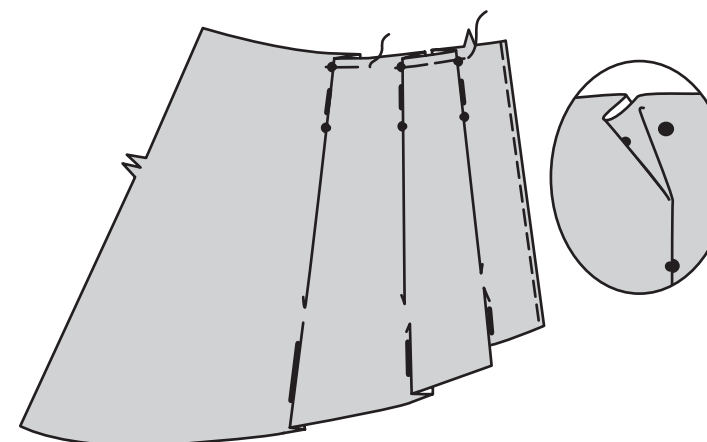


Front and Back

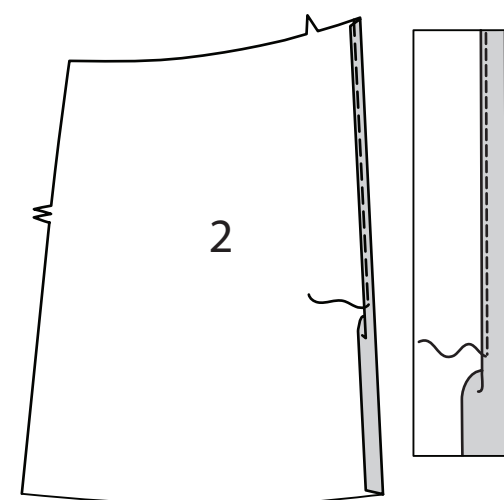
2. Make a 5/8"(1.5cm) **NARROW HEM** at left side of RIGHT FRONT (1), as shown.



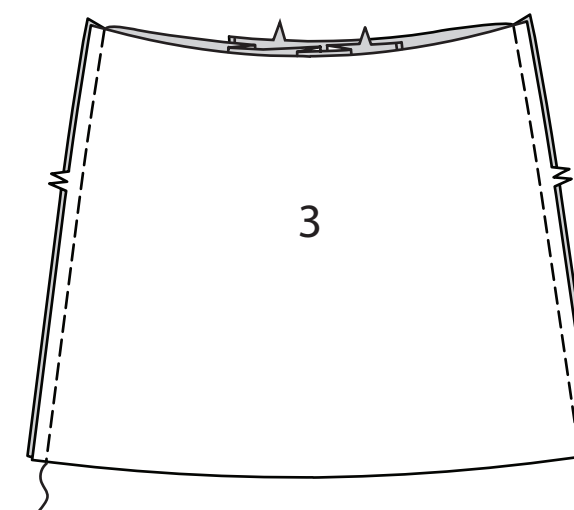
3. To make pleats in right front on outside, crease along lines of small circles. Bring creases to lines of large circles; baste. Baste across upper edge OR lower edge. Press.



4. Make a 5/8"(1.5cm) **NARROW HEM** at right side of LEFT FRONT (2), as shown.



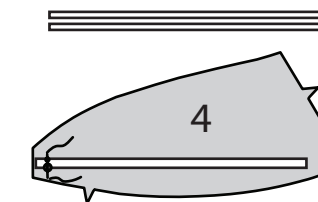
5. Stitch front sections to BACK (3) at sides.



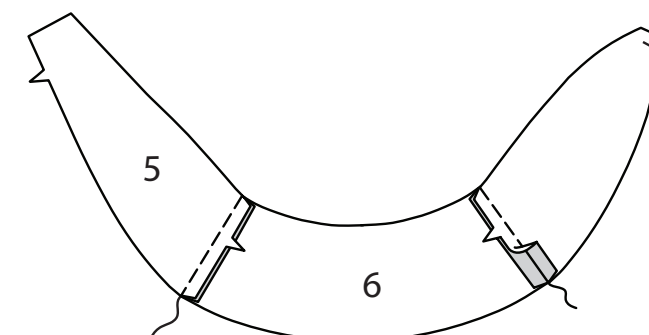
Yoke

For ribbon ties, cut ribbon into two equal sections.

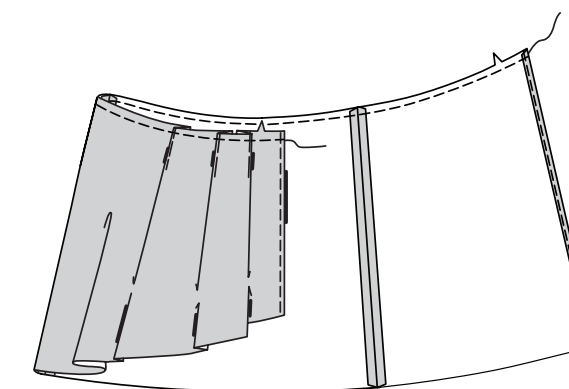
6. Pin one ribbon tie to front opening edge of left YOKE FRONT (4), centering over small circle, as shown, having raw edges even; baste.



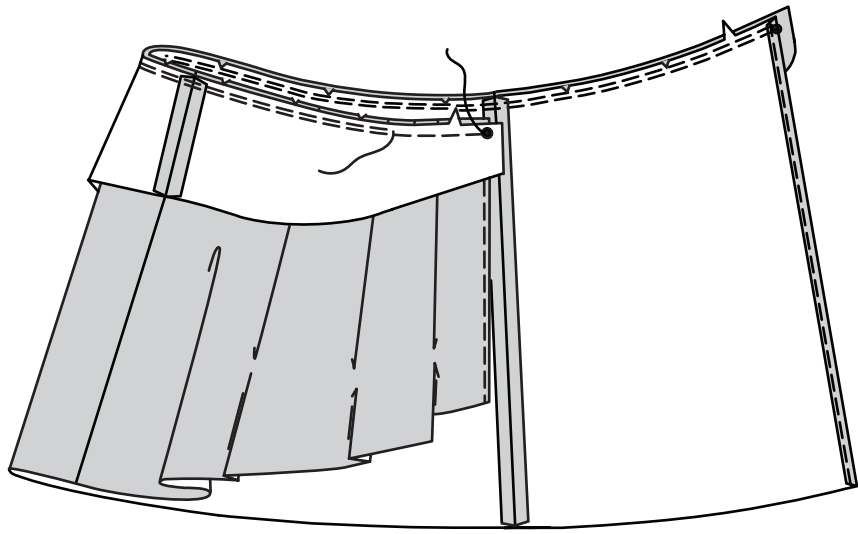
7. Stitch left yoke front and right YOKE FRONT (5) to YOKE BACK (6) at sides. Note: Interfaced yoke sections will be used as facing.



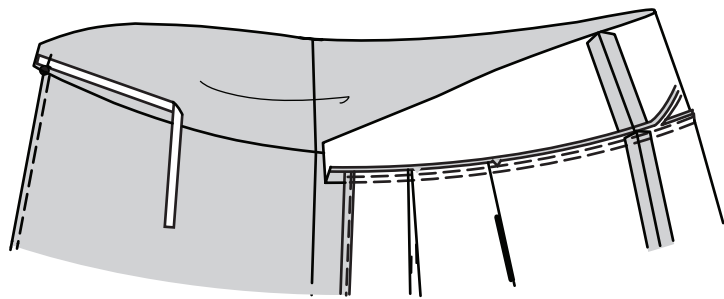
8. **STAYSTITCH** upper edge of skirt.



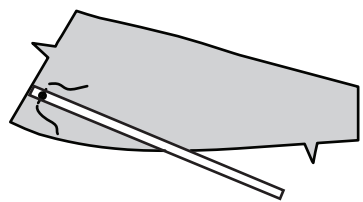
9. With right sides together, pin yoke to skirt, matching centers and seams, clipping skirt where necessary. Baste. Stitch. Stitch again 1/4"(6mm) away in seam allowance.



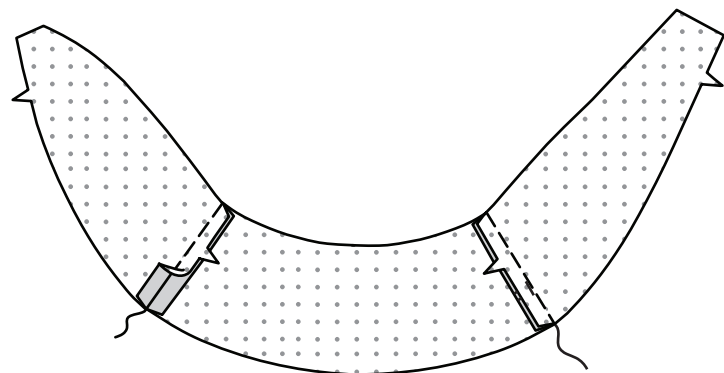
10. Trim close to stitching. Press seam toward yoke.



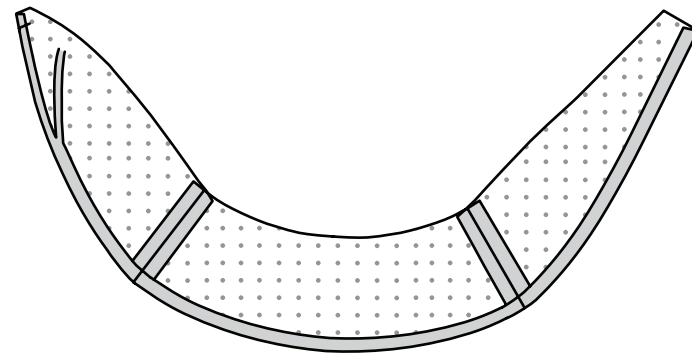
11. On outside, pin remaining ribbon tie to side edge of right yoke front facing, centering over small circle, having raw edges even; baste.



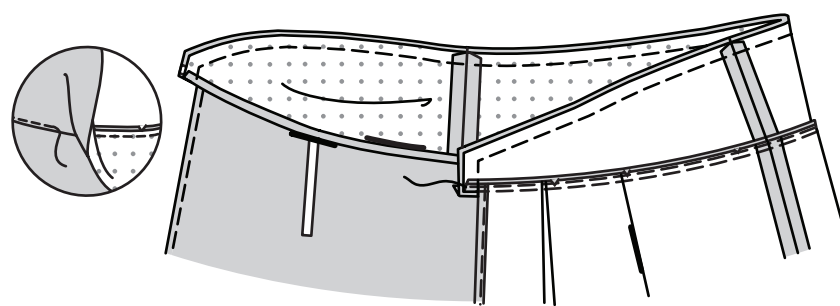
12. Stitch yoke front facing sections to yoke back facing at sides.



13. Turn in seam allowance on lower edge of yoke facing, easing in fullness where necessary. Press. Trim pressed edge to 3/8"(1cm).

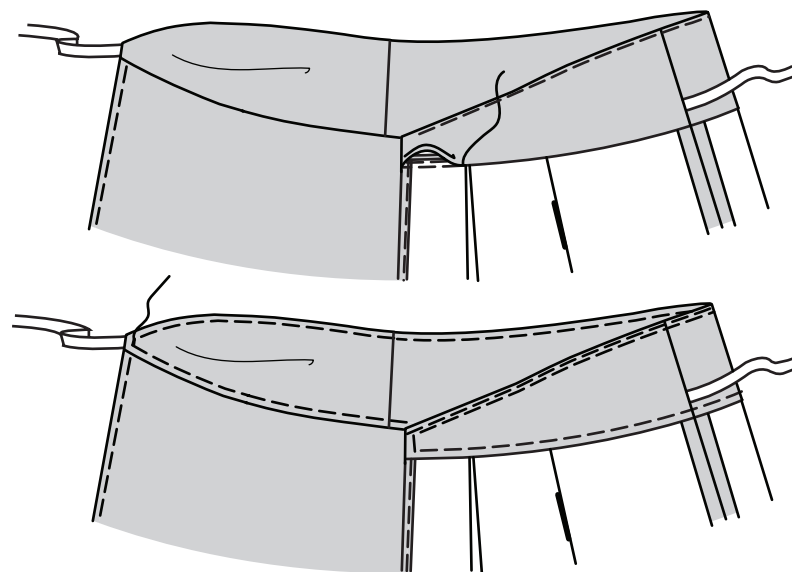


14. With right sides together, pin facing to yoke. Stitch upper and opening edges, keeping ribbon ties free. Trim. UNDERSTITCH facing as far as possible.



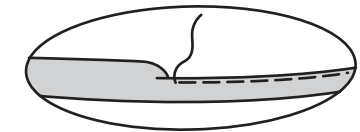
15. Turn facing to inside. SLIPSTITCH pressed edge over seam.

TOPSTITCH finished edges of yoke, as shown.



Finishing

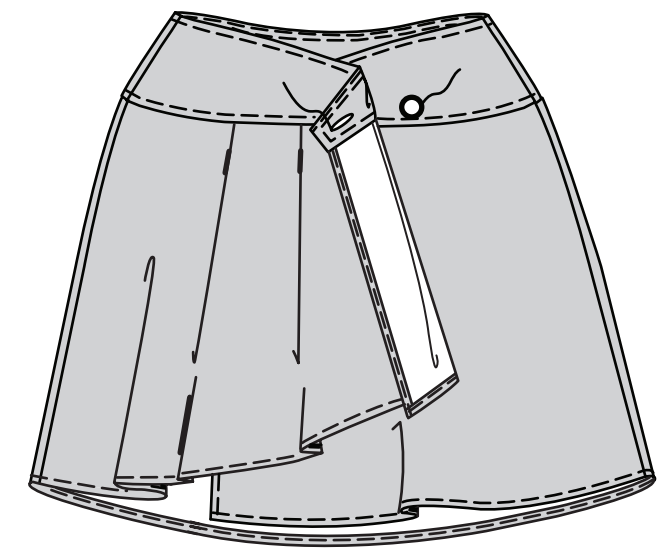
16. Make 5/8"(1.5cm) NARROW HEM at lower edge of skirt, easing as necessary.



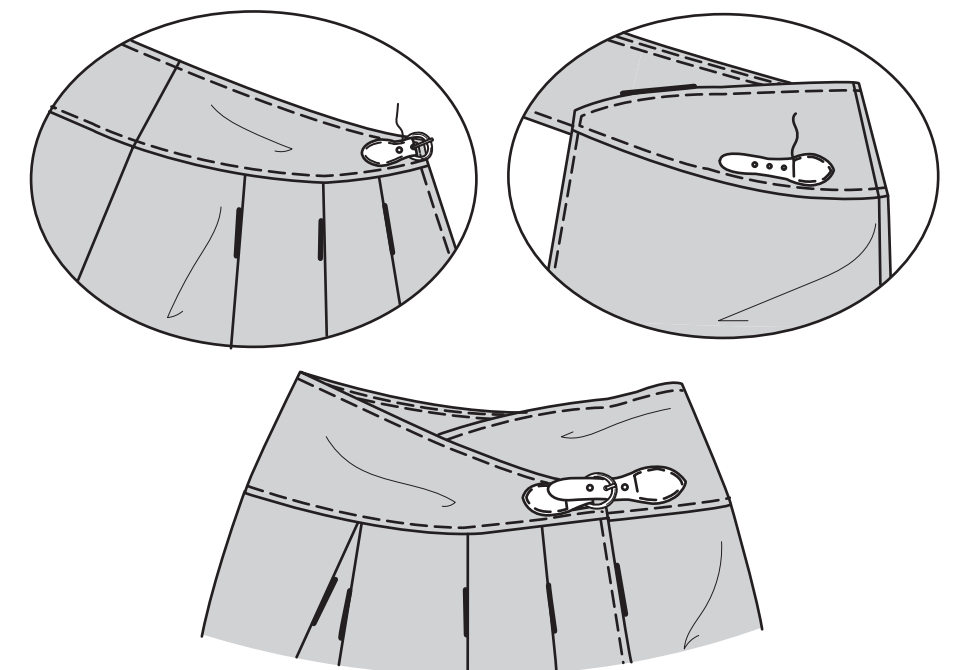
View A:

17. Make buttonhole to right yoke at marking.

Sew button to left yoke at marking.



18. View B: Try on skirt, matching center fronts, mark closure placements on front yokes. Hand-sew or stitch leather closure.



FRANÇAIS

PLANS DE COUPE

⊕ Indique: pointe de poitrine, ligne de taille, de hanches et/ou avantbras. Ces mesures sont basées sur la circonférence du vêtement fini. (Mesures du corps + Aisance confort + Aisance mode) Ajuster le patron si nécessaire.

Les lignes épaisses sont les LIGNES DE COUPE, cependant, des rentrés de 1.5cm sont compris, sauf si indiqué différemment. Voir EXPLICATIONS DE COU- TURE pour largeur spécifiée des rentrés.

Choisir le(s) plan(s) de coupe selon modèle/largeur du tissu/taille. Les plans de coupe indiquent la position approximative des pièces et peut légèrement varier selon la taille du patron.

Les plans de coupe sont établis pour tissu avec/sans sens. Pour tissu avec sens, pelucheux ou certains imprimés, utiliser un plan de coupe AVEC SENS.

ENDROIT DU PATRON	ENVERS DU PATRON	ENDROIT DU TISSU	ENVERS DU TISSU
-------------------	------------------	------------------	-----------------

S/T = SIZE(S)/TAILLE(S)
 * = WITH NAP/AVEC SENS
 S/L = SELVAGE(S)/LISIÈRE(S)
 AS/TT = ALL SIZE(S)/TOUTES TAILLE(S)
 ** = WITHOUT NAP/SANS SENS
 F/P = FOLD/PLIURE
 CF/PT = CROSSWISE FOLD/PLIURE TRAME

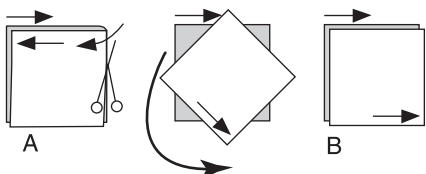
Disposer le tissu selon le plan de coupe. Si ce dernier indique...

DROIT FIL—A placer sur le droit fil du tissu, parallèlement aux lisières ou au pli. Pour plan "avec sans," les flèches seront dirigées dans la m^{me} direction. (Pour fausse fourrure, placer la pointe de la flèche dans le sens descendant des poils.)

SIMPLE EPAISSEUR—Placer l'endroit sur le dessus. (Pour fausse fourrure, placer le tissu l'endroit dessous.)

DOUBLE EPAISSEUR
AVEC PLIURE—Placer endroit contre endroit.

* **SANS PLIURE**—Plier le tissu en deux sur la TRAME, endroit contre endroit. Couper à la pliure, de lisière à lisière (A). Placer les 2 épais- seurs dans le m^{me} sens du tissu, endroit contre endroit (B).



PLIURE—Placer la ligne du patron exactement sur la pliure
NE JAMAIS COUPER sur cette ligne.

Si la pièce se présente ainsi...

• Couper d'abord les autres pièces, A, réservant du tissu (A). Plier le tissu et couper la pièce sur la pliure, comme illustré (B).

★ Couper d'abord les autres pièces, réservant pour la pièce en question. Déplier le tissu et couper la

pièce sur une seule épaisseur.

Couper régulièrement les pièces le long de la ligne de coupe indiquée pour la taille choisie, coupant les crans vers l'extérieur.

Marquer repères et lignes avant de retirer le patron. (Pour fausse fourrure, marquer sur l'envers du tissu.)

NOTE: Les parties encadrées avec des pointillées sur les plans de coupe (a! b! c!) représentent les pièces coupées d'après les mesures données.

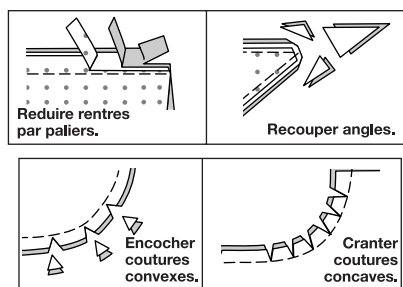
EXPLICATIONS DE COU- TURE

RENTRES DE COU- TURE COMPRIS
 Les rentrés sont tous de 1.5cm, sauf si indiqué différemment.

LEGENDE DES CROQUIS

Endroit	Envers	Entoilage
Doublure	Triplure	

Au fur et à mesure de l'assemblage, repasser les rentrés ensemble puis ouverts, sauf si contre indiqué. Pour aplatir les coutures, cranter les rentrés où nécessaire.



GLOSSAIRE

Les termes techniques, imprimés en **CARACTERES GRAS** au cours de l'assemblage, sont expliqués ci-dessous.

FINIR - Piquer à 6mm du bord non fini et choisir une des méthodes: (1) Couper aux ciseaux à denteler OU (2) Surfiler OU (3) Plier à la piqûre; piquer près de la pliure OU (4) Overlock.

OURLET: Si désiré, poser un extra-fort (ruban bordure).

OURLET ETROIT - Plier le rempli, repasser soutenant l'ampleur si nécessaire. Plier le bord non fini et le faire coïncider avec la pliure. Piquer.

POINTS COULES - Glisser l'aiguille dans le bord plié et faire un point au-dessous dans le vêtement, ne prenant qu'un seul fil.

PIQURE DE SOUTIEN - Piquer dans le rentré à 3mm de la ligne de couture, soit à 12mm du bord non fini.

SURPIQUER - Utilisant le pied presseur comme guide, sur l'endroit, piquer à 6mm d'une couture ou d'une autre piqûre, ou surpiquer comme spécifié.

SOUS-PIQUER - Soulever la parementure (ou pièce spécifiée) et la piquer sur les rentrés, près de la couture.

JUPE A,B

NOTE : Les croquis montrent le premier Modèle, sauf indiqué différemment.

NOTE : Pour travailler avec du Cuir synthétique, utiliser une pattemouille au moment de repasser, en essayant sur un morceau de tissu pour s'assurer que la chaleur n'abîme pas le tissu. Utilisez des trombones au lieu des épingles pour fixer les pièces ensemble.

Entoilage

1. Faire adhérer l'ENTOILAGE sur l'envers de chaque pièce correspondante en TISSU, en suivant la notice d'utilisation.

Devant et dos

2. Faire un **OURLET ETROIT** de 1.5 cm sur le côté gauche du DEVANT DROIT (1), comme illustré.

3. Pour former les plis sur l'endroit du devant droit, pliez le long des lignes de petits cercles. Superposer les plis aux lignes de grands cercles ; bâtir. Bâtir à travers le bord supérieur OU le bord inférieur. Presser.

4. Faire un **OURLET ETROIT** de 1.5 cm sur le côté droit du DEVANT GAUCHE (2), comme illustré.

5. Piquer les pièces du devant et le DOS (3) sur les côtés.

Empiècement

Pour les attaches de ruban, couper le ruban en deux morceaux de la m^{me} longueur.

6. Epinglez une attache de ruban sur le bord de l'ouverture du devant de l'EMPIECEMENT DEVANT gauche (4), en centrant par-dessus le petit cercle, comme illustré, ayant les bords non finis au même niveau ; bâtir.

7. Piquer l'empiècement devant gauche et l'EMPIECEMENT DEVANT droit (5) et l'EMPIECEMENT DOS (6) sur les côtés. **Note :** Les pièces entoilées de l'empiècement seront utilisées pour la parementure.

8. Faire une **PIQURE DE SOUTIEN** sur le bord supérieur de la jupe.

9. Endroit contre endroit, épinglez l'empiècement sur la jupe, en faisant coïncider les milieux et les coutures, en crantant la jupe si nécessaire. Bâtir. Piquer, puis piquer à 6 mm du rentré.

10. Egaliser près de la piqûre. Presser la couture vers l'empiècement.

11. Sur l'endroit, épinglez l'attache de ruban restant sur le bord latéral de la parementure d'empiècement devant droit, en centrant par-dessus le petit cercle, ayant les bords non finis au même niveau ; bâtir.

12. Piquer les pièces de la parementure d'empiècement devant et la parementure d'empiècement dos sur les côtés.

13. Replier le rentré sur le bord inférieur de la parementure d'empiècement, en répartissant l'ampleur si nécessaire. Presser. Couper le bord pressé à 1 cm.

14. Endroit contre endroit, épinglez la parementure sur l'empiècement. Piquer les bords supérieur et de l'ouverture, en maintenant les attaches de ruban libres. Egaliser. **SOUS-PIQUER** la parementure aussi loin que possible.

15. Retourner la parementure vers l'intérieur. Coudre le bord pressé par-dessus la couture aux **POINTS COULES**.

SURPIQUER les bords finis de l'empiècement, comme illustré.

Finition

16. Faire un **OURLET ETROIT** de 1.5 cm sur le bord inférieur de la jupe, en soutenant si nécessaire.

Modèle A :

17. Faire la boutonnière sur la marque de l'empiècement droit.

Coudre le bouton sur la marque de l'empiècement gauche.

18. Modèle B : essayer la jupe, en faisant coïncider les milieux devant, marquer les emplacements de la fermeture sur les empiècements du devant. Coudre à la main ou piquer la fermeture de cuir.