

- HOSE A, B**
1 TASCHENBELEG
2 TASCHE
3 UNTERES SEITLICHES VORDETEIL
4 OBERES SEITLICHES VORDETEIL
5 VORDETEIL
6 RÜCKENTEIL
7 LINKER UNTERTRITT
8 RECHTER UNTERTRITTBELEG
9 RÜCKWÄRTIGER BELEG
10 VORDERER BELEG
11 GÜRTELSCHLAUFEN
12 GÜRTELSCHLAUFEN A
13 BINDEBAND A

KÖRPERGRÖSSEN

	MISSES								
Größe	8	10	12	14	16	18	20	22	24
Oberweite	80	83	87	92	97	102	107	112	117
Taille	61	64	67	71	76	81	87	94	97
Hüfte	85	88	92	97	102	107	112	117	122
Rücken - Hals zu Taille	40	40.5	41.5	42	42.5	43	44	44.5	45

STOFFSCHNITTEILE

⊕ Es zeigt Busenlinie, Taillenlinie, Hüfte und/oder Bizeps. Maße beziehen sich auf Umfang des fertigen Kleidungsstücks (Körpermaße + Bequemlichkeit des Kleidungsstücks + Bequemlichkeit des Designs). Passen Sie Schnittbogen wenn nötig an.

Die abgebildeten Linien sind SCHNITTLINIEN. Es SIND 1,5 cm NAHTZUGABEN IM SCHNITTMUSTER BERÜCKSICHTIG, sofern nicht anders angegeben. Sehen Sie die NÄHANGABEN für Nahtzugabe.

Der Packungsinhalt enthält Schnittteil(e) gemäß des Kleidungsstückes, der Stoffbreite und Größe. Die Zeichnungen zeigen die ungefähre Position im Schnittmuster; die Position kann je nach Schnittmustergröße variieren.

Der Packungsinhalt enthält Schnittteile für Stoffe „mit“ und „ohne Flor“. Für Stoffe mit Flor, Farbverläufe oder Muster mit Laufrichtung benutzen Sie das „WITH NAP“ (Strichrichtung) Schnittteil.

AUSSENSEITE DES SCHNITTBogens	INNENSEITE DES SCHNITTBogens	STOFFAUSENSEITE	STOFFINNENSEITE
-------------------------------	------------------------------	-----------------	-----------------

G = GRÖSSE
AG = ALLE GRÖSSEN
* = MIT UMBRUCH
** = OHNE UMBRUCH
SELVAGE(S) = WEBKANTE(N)
FOLD = STOFFBRUCH
SINGLE THICKNESS = EINLAGIG
DOUBLE THICKNESS = ZWEILAGIG
CROSSWISE FOLD = QUERLIEGENDER STOFFBRUCH

Setzen Sie den Stoff an, wie angezeigt. Wenn das Schnittteil zeigt...

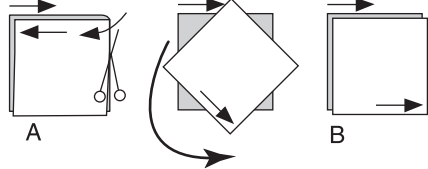
FADENLAUF — Setzen Sie den Fadenlauf parallel zur Webkante oder zum Stoffbruch. Auf den „WITH NAP“ Zeichnungen müssen die Pfeile in die gleiche Richtung zeigen. (Auf Pelzen müssen die Pfeile in die Richtung des Flors zeigen.)

EINLAGIG — Stoff mit rechter Seite nach oben legen. (Für Pelze legen Sie die Haarseite nach unten.)

ZWEILAGIG

MIT STOFFBRUCH — Schlagen Sie den Stoff rechts auf rechts um.

* OHNE STOFFBRUCH — Schlagen Sie den Stoff quer rechts auf rechts um. Schlagen Sie den Stoffbruch von Webkante zur Webkante (A). Rechts auf rechts schlagen Sie die obere Lage ganz herum, so dass der Flor in die gleiche Richtung wie die untere Lage läuft.



STOFFBRUCH — Setzen Sie die angezeigte Kante genau am Stoffumbruch an. Schneiden Sie NICHT auf dieser Linie.

Wenn der Schnittbogen so aussieht..

• Schneiden Sie alle anderen Teile zuerst und lassen Sie genügend Stoff übrig um dieses Teil auszuschneiden (A). Schlagen Sie den Stoff um und schneiden Sie das Teil auf Umbruch wie abgebildet (B).



★ Schneiden Sie das Teil nur einmal. Schneiden Sie die anderen Teile zuerst und lassen Sie genügend Stoff übrig um dieses Teil auszuschneiden. Schlagen Sie hierzu den Stoff auf und schneiden Sie nur eine Lage.

Schneiden Sie alle Stücke entlang der Schnittlinie für die benötigte Größe aus. Auch die Kerben sind einzuschneiden.

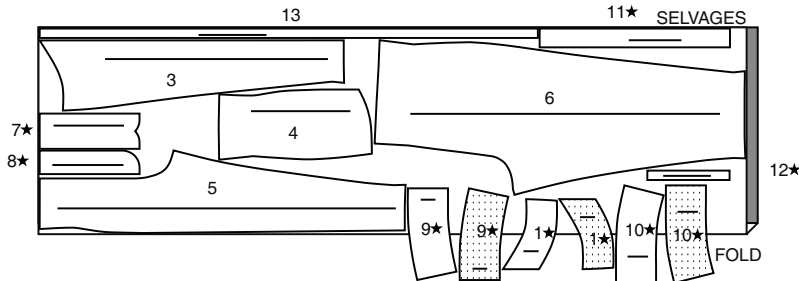
Übertragen Sie alle Markierungen und Bearbeitungslinien, bevor Sie Schnittbogen entfernen. (Pelzhaar, übertragen Sie Markierungen auf die Innenseite.)

HINWEIS: Gestrichelte Linie (a! b! c!) im Schnittmuster stehen für die entsprechenden Größen.

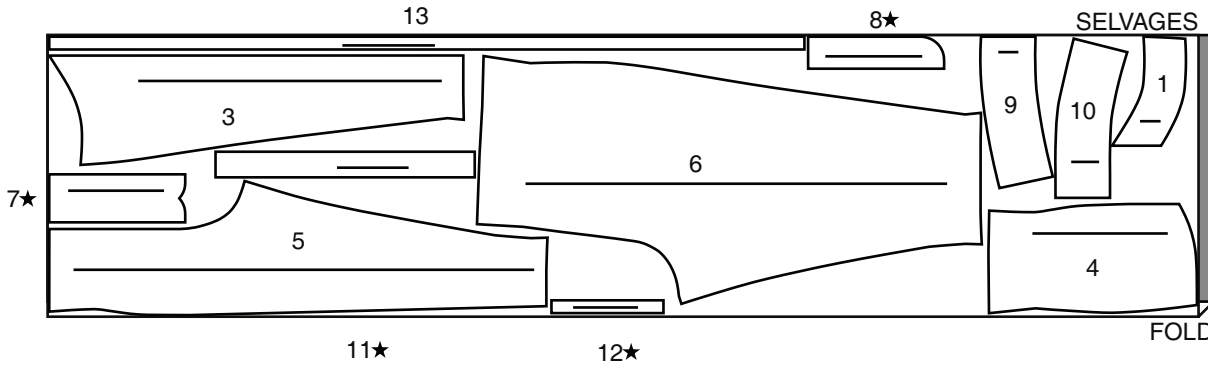
HOSE A

SCHNITT-TEILE: 1,3,4,5,6,7,8,9,10,11,12,13

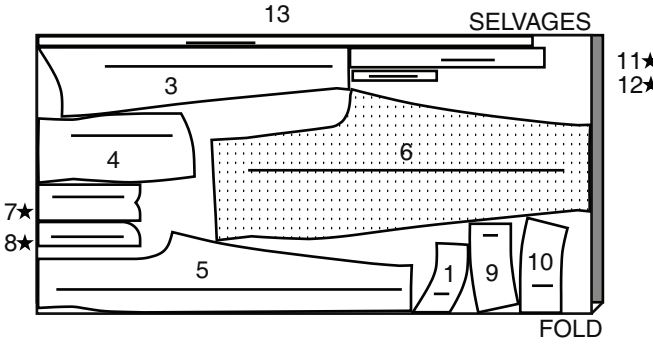
115 cm
G
8-10-12-14-16



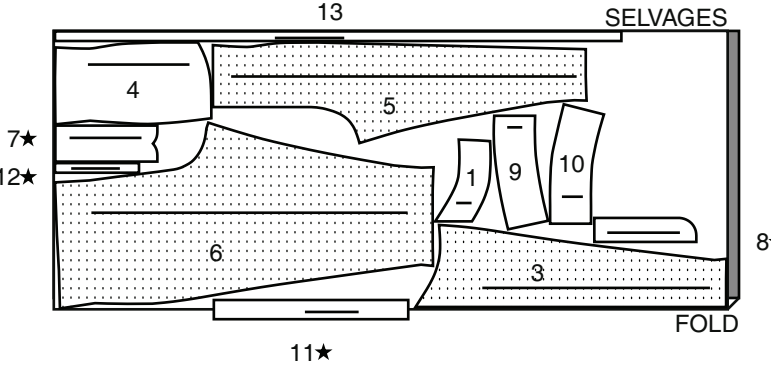
115 cm
G
18-20-22-24



150 cm
G
8-10-12-14



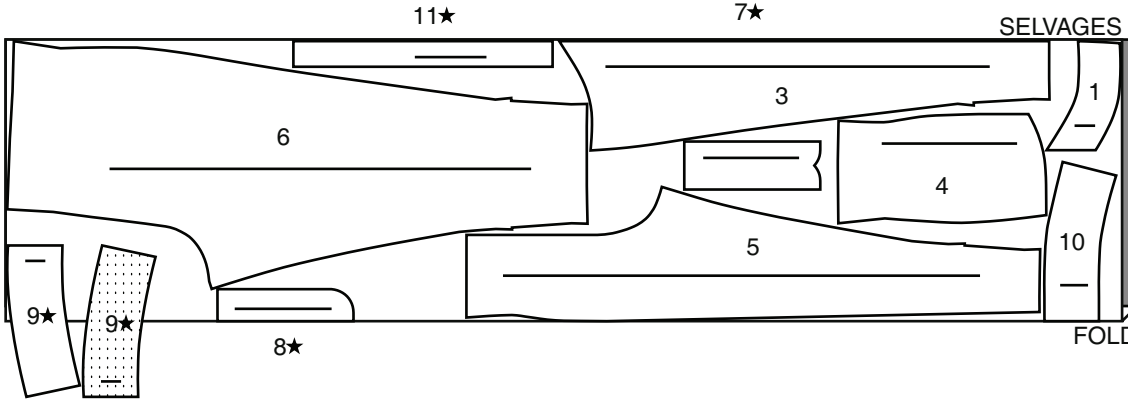
150 cm
G
16-18-20-22-24



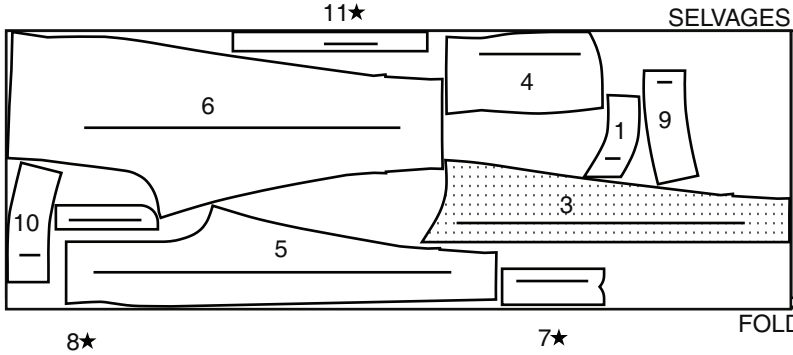
HOSE B

SCHNITT-TEILE: 1,3,4,5,6,7,8,9,10,11

115 cm
AG



150 cm *
AG



VOGUE

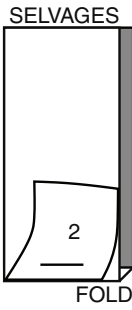
PATTERNS®

DEUTSCHE
V1848
Seite 2 (3 Seiten)

FUTTER A,B

SCHNITT-TEILE: 2

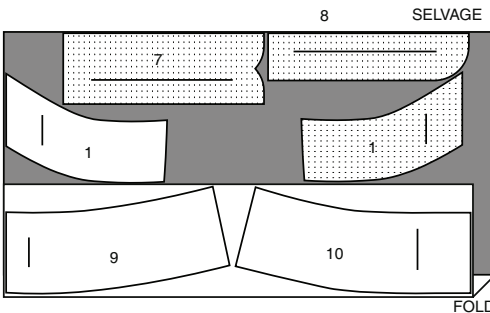
115 cm **
AG



AUFBÜGELBARE EINLAGE A,B

SCHNITT-TEILE: 1,7,8,9,10

51 cm **
AG

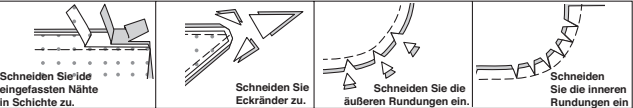


NÄHANLEITUNGEN

Es SIND 1.5 cm NAHTZUGABEN IM SCHNITTMUSTER BERÜCKSICHTIG (sofern nicht anders angegeben).
ZEICHENERKLÄRUNG DES STOFFS

Außenseite	Innenseite	Einlage	Futter	Innenfutter

Bügeln Sie während des Nähens. Bügeln Sie Nähte glatt, dann auseinander, sofern nicht anders angegeben.
Schneiden Sie die Nahtzugabem wo nötig ein, dami sie glatt liegen.



GLOSSAR

FETT GEDRUCKTE Nähworte der Nähanleitungen werden weiter unten erklärt.

KNAPPKANTIG ABSTEPPEN - Knappkantig zur fertigen Kante oder Naht steppen.

VERSÄUBERN - Mit 6 mm Abstand zur Schnittkante steppen und mit einer der folgenden Methoden die Kanten versäubern:

(1) Mit der Zackschere ODER (2) Mit dem Versäuberungsstich der Nähmaschine ODER (3). Entlang der Nahtlinie einschlagen und knappkantig zum Bruch nochmals steppen ODER (4) Mit der Overlock.

OPTIONAL FÜR SÄUME: Mit Schrägband einfassen.

SAUMSTICH - Die Nadel durch die Bruchkante ziehen, dann einen Faden auf der Unterseite fassen.

ABSTEPPEN - Auf der Außenseite mit 6 mm Abstand zur Kante, Naht oder der vorherigen Naht steppen, hierfür den Nähfuß an Markierungslinie verwenden, oder in dem in der Anleitung angegebenen Abstand steppen.

UNTERSTEPPEN - Beleg oder untenliegendes Kleidungsstück auf falten. Dieses Stoffstück knappkantig auf die Nahtzugabe steppen.

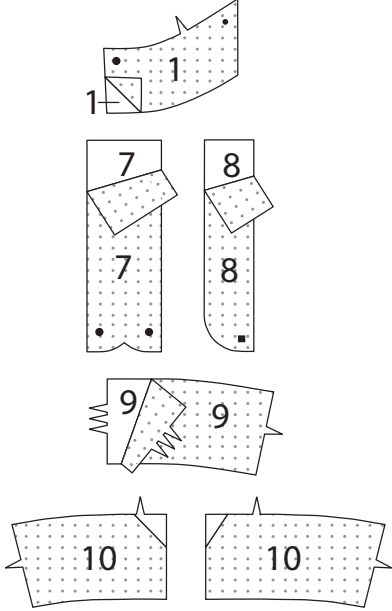
HOSE A, B

HINWEIS: Modell A ist dargestellt, wenn nicht anders angegeben.

HINWEIS: Den Stoff während des Nähens vor und hinter der Nadel gleichmäßig dehnen.

Einlage

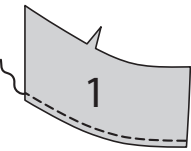
1. Die Einlage auf die linke Seite der entsprechenden Stoff-Stücke aufstecken. Ecken wie gezeigt zurückschneiden. Gemäß Packungsanleitung aufbügeln.



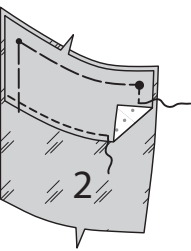
Vorderteil

BEI DER VERWENDUNG VON KUNST-LEDER:
HINWEIS: Wo geheftet werden soll: stattdessen Klebestreifen oder Büroklammern verwenden, um dauerhafte Löcher zu vermeiden. Säume können ungesäumt bleiben oder mit der Maschine und 6 mm Abstand zur Schnittkante abgesteppt werden.
HINWEIS: Alle Nähte mit längerem Geradstich 8 bis 10 Stiche auf 2,5 cm steppen. Das Bügeln mit einem warmen, trockenen Bügeleisen und aufgelegtem Backpapier oder Bügeltuch testen. Ist das Material bügel-ungeeignet, werden die Nähte mit den Fingern ausgestrichen. Nahtzugaben mit Lederkleber ankleben. Ist das Material bügel-geeignet, die Nahtzugaben mit 6 mm breiten Streifen aufbügelbarer Einlage fixieren.

2. Die Unterkante des TASCHENBELEGS (1) **VERSÄUBERN**.

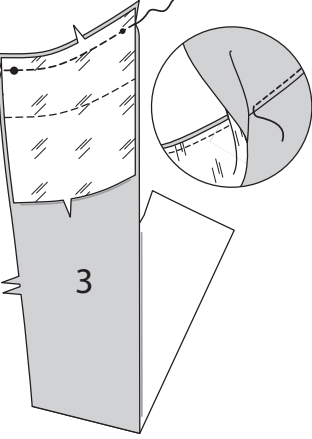


3. Mit den rechten Seiten oben liegend den Taschenbeleg auf die TASCHE (2) aufstecken. Die Ober- und Seitenkanten heften. Mit 6 mm Abstand zur Unterkante des Belegs steppen.

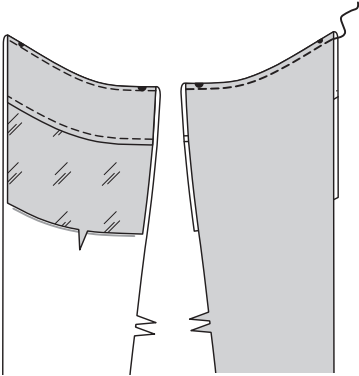


4. Rechts auFÜRechts die Tasche und den Beleg auf die Oberkante des UNTEREN SEITLICHEN VORDERTEILS (3) aufstecken. Steppen. Nahtzugaben zurückschneiden.

Den Taschenbeleg **UNTERSTEPPEN**.

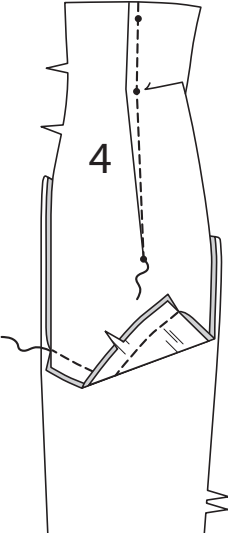


5. Die Tasche nach innen legen; bügeln. Die Oberkante **ABSTEPPEN**.

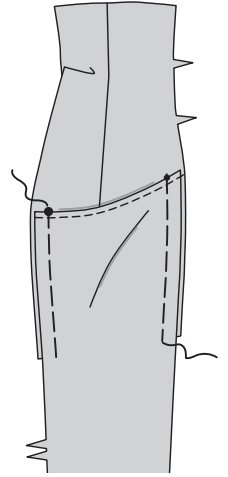


6. Den Abnäher im OBEREN SEITLICHEN VORDERTEIL (4) steppen. Wie gezeigt zur Mitte bügeln.

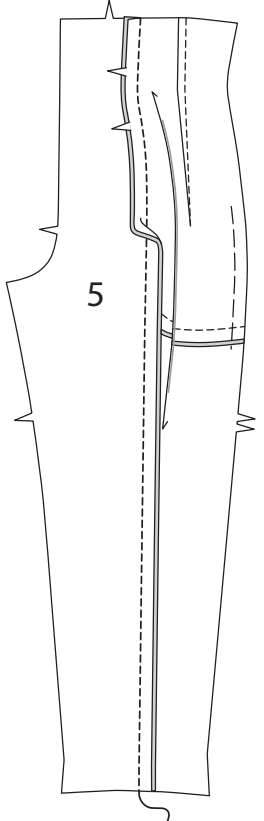
Das untere seitliche Vorderteil auf das obere seitliche Vorderteil aufstecken, die Passzeichen treffen aufeinander. Die Unterkanten der Tasche und das obere seitliche Vorderteil aufeinander steppen, dabei das untere seitliche Vorderteil nicht mitfassen.



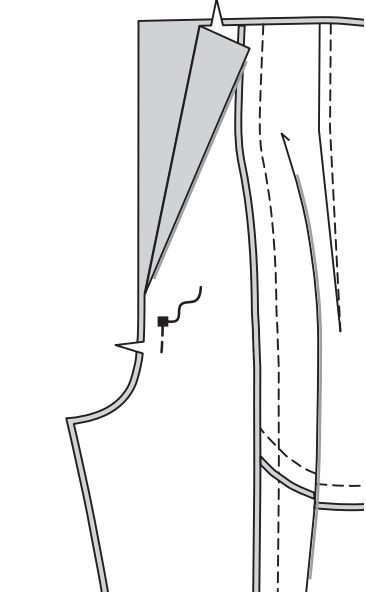
7. Die Seitenkanten der Tasche auf das obere und untere seitliche Vorderteil heften.



8. Das seitliche Vorderteil auf das VORDERTEIL (5) aufstecken. Steppen.

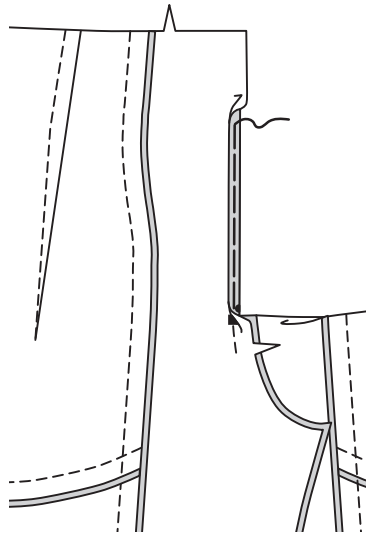


9. Die Vorderteile entlang der vorderen Mitte zwischen Quadrat und Passzeichen aufeinander steppen.

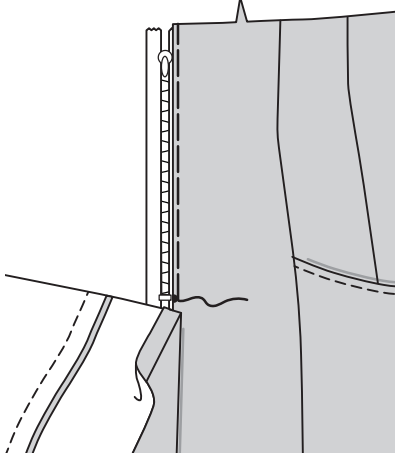


Untertritt und Beleg

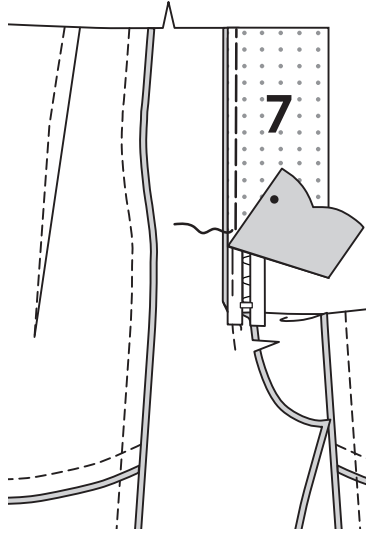
10. Die linke vordere Öffnungskante entlang der Faltlinie nach innen einschlagen. Knappkantig zum Bruch heften. Bügeln.



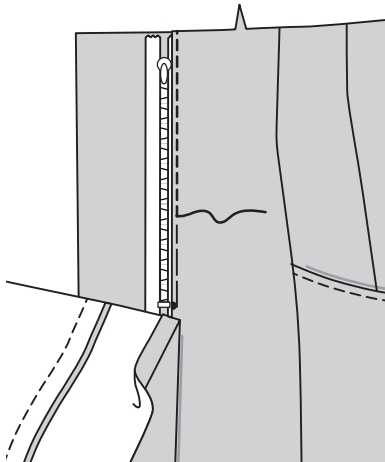
11. Den geschlossenen Reißverschluss (rechte Seite oben liegend) unter die linke vordere Öffnungskante auflegen, der Reißverschluss endet am großen Punkt und die Reißverschluss-Zähnnchen liegen knappkantig zur Heftkante. Heften.



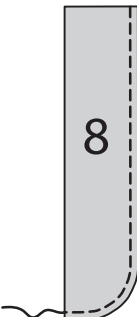
12. Von innen den LINKEN UNTERTRITT (7) auf den Reißverschluss am linken Vorderteil aufstecken, die Schnittkanten sind bündig. Durch alle Lagen heften.



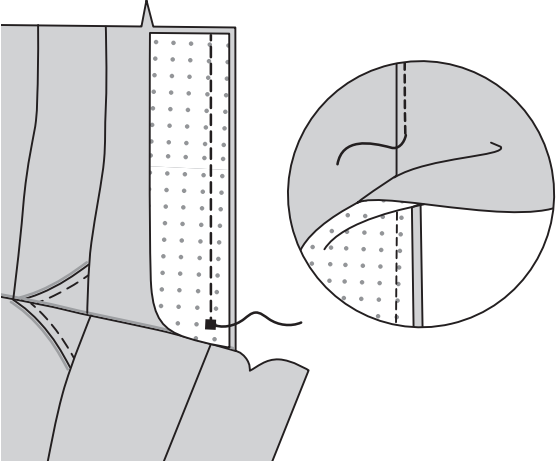
13. Mit dem Reißverschlussfuß von außen das linke Vorderteil knappkantig zur Heftkante steppen, dabei am großen Punkt enden.



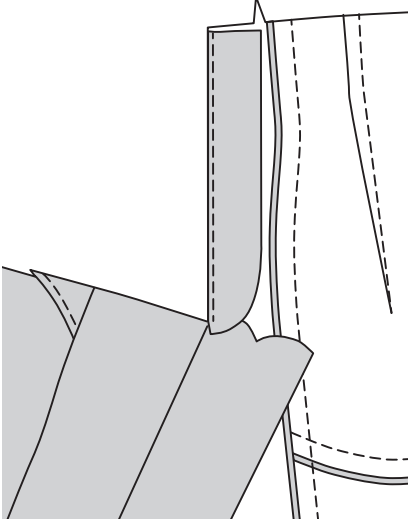
14. Die lange gebogene Kante des RECHTEN UNTERTRITTBELEGS (8) **VERSÄUBERN**.



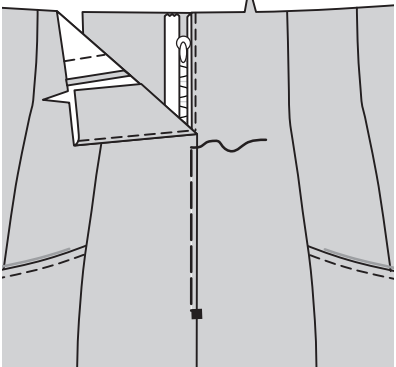
15. Rechts auFÜRechts den rechten Untertrittbeleg auf die rechte vordere Öffnungskante aufstecken, die Quadrate treffen aufeinander. Steppen, dabei am Quadrat enden. Nahtzugaben zurückschneiden. Den Beleg **UNTERSTEPPEN**.



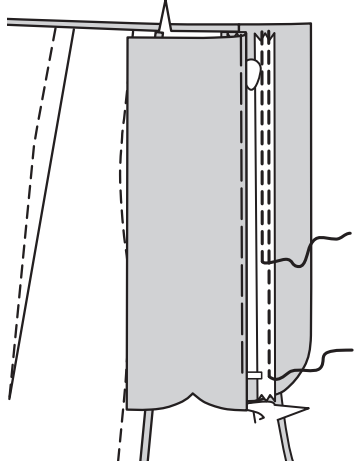
16. Den Beleg nach innen legen; bügeln.



17. Das rechte Vorderteil überlappend auf das linke auflegen, die Mitten treffen aufeinander. Knappkantig zur alle Lagen heften.

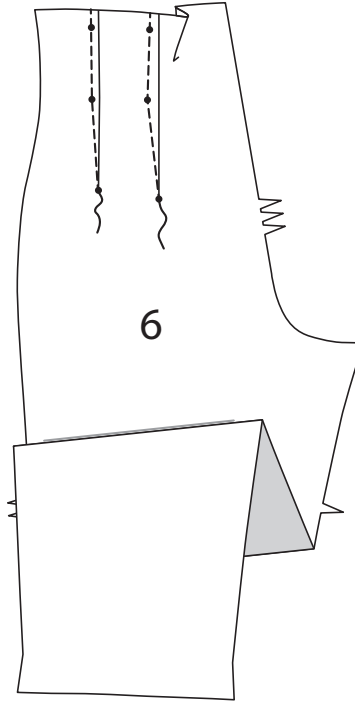


18. Verbleibendes Reißverschlussband auf den Untertrittbeleg aufstecken, dabei Vorderteil und Untertritt nicht mitfassen; heften. Mit dem Reißverschlussfuß knappkantig zu den Zähnen und zur Außenkante des Bands steppen. Heftnaht entfernen.

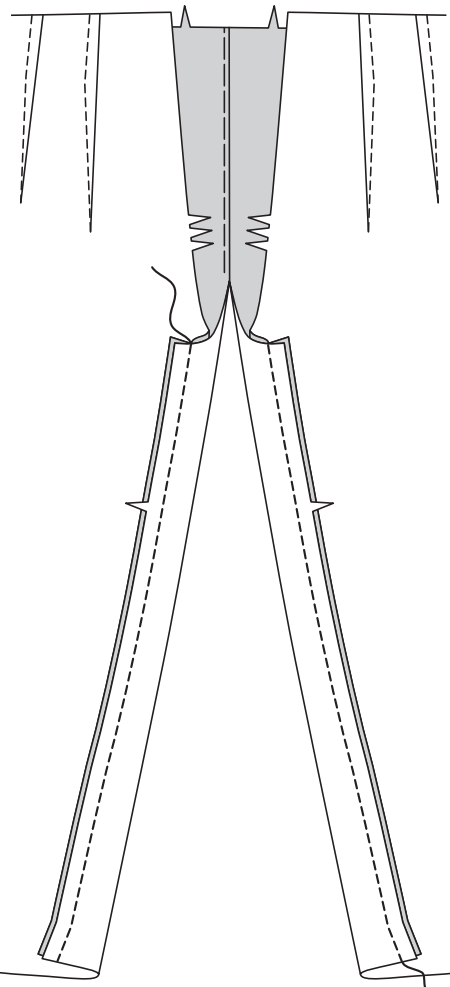


Rückenteil und Beleg

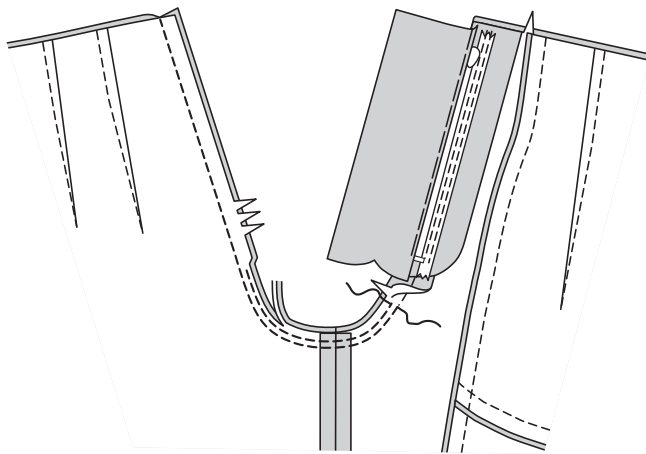
19. Die Abnäher im RÜCKENTEIL (6) steppen. Zur Mitte bügeln.



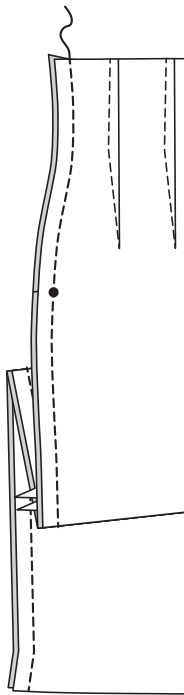
20. Die Innenbeinnaht schließen.



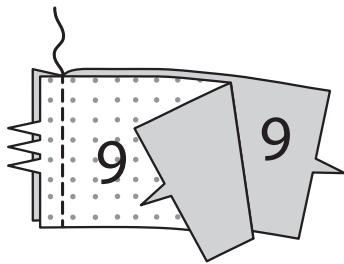
21. Verbleibende Schrittnaht bis zum Passzeichen im Vorderteil steppen. Nochmals mit 6 mm Abstand auf der Nahtzugabe entlang der Bogenkante steppen. Nahtzugaben zurückschneiden.



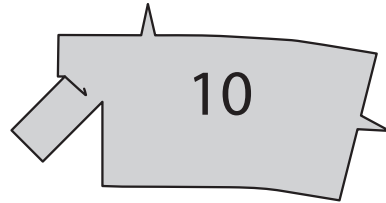
22. Seitennähte schließen.



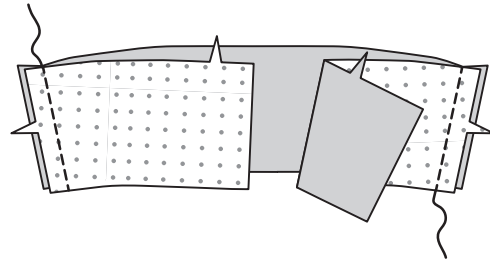
23. Den RÜCKWÄRTIGEN BELEG (9) entlang der rückwärtigen Mitte aufeinander steppen.



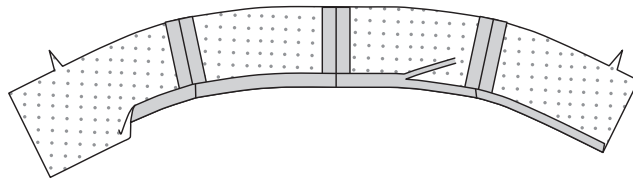
24. Den rechten VORDEREN BELEG (10) entlang der Linie (siehe Papierschnitt) zurückschneiden.



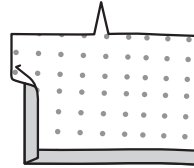
25. Die Seitennähte am Beleg schließen.



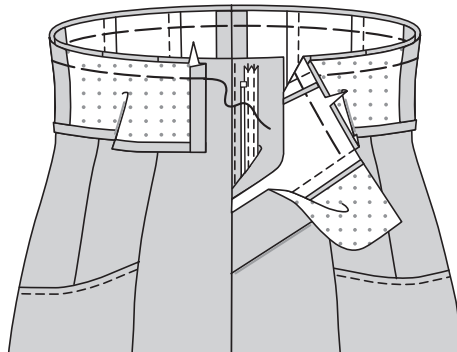
26. Nahtzugaben an der Unterkante des Belegs einschlagen; bügeln. Die umgebügelte Nahtzugabe auf 1 cm zurückschneiden.



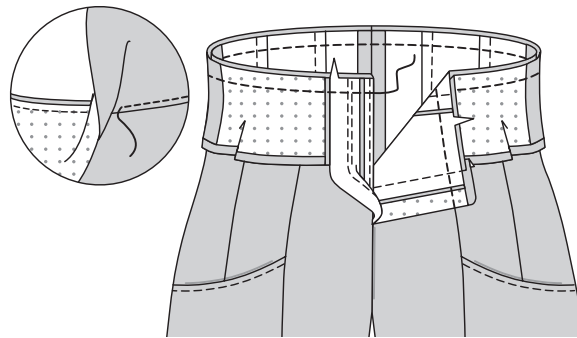
27. Nahtzugaben an den vorderen Öffnungskanten des Belegs einschlagen; bügeln.



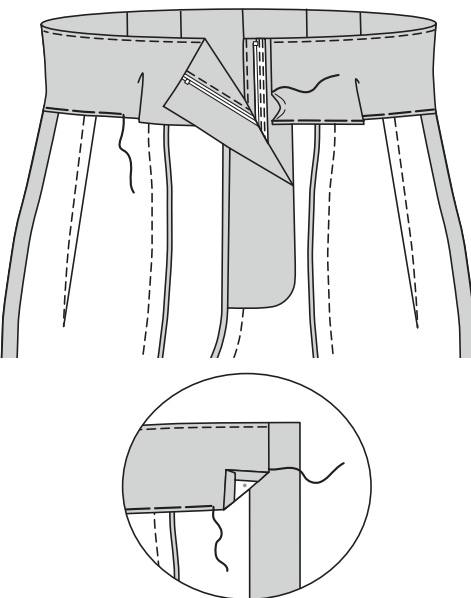
28. Reißverschluss öffnen. Linken Untertritt und rechten Untertrittbeleg auf falten. Rechts aufÜRechts den Beleg auf die Hose aufstecken, die rückwärtige Mitte und die Seitennähte treffen jeweils entsprechend aufeinander. Heften.



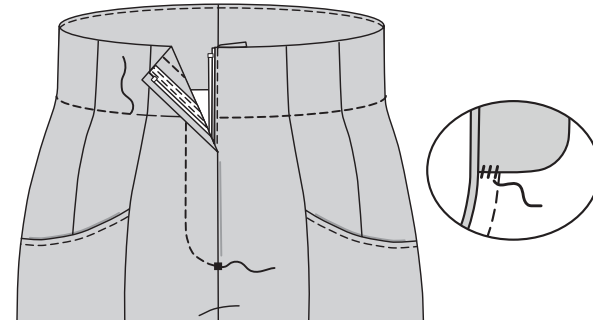
29. Rechten Untertrittbeleg entlang der Naht nach außen legen und linken Untertritt entlang der Faltlinie nach außen legen, über den Beleg. Die Oberkanten stecken. Die Oberkante der Hose steppen. Nahtzugaben zurückschneiden. Den Beleg **UNTERSTEPPEN**.



30. Beleg und Untertritt nach innen legen; bügeln. Die umgebügelten Enden des Belegs mit **SAUMSTICH** annähen. Die untere umgebügelte Kante heften.

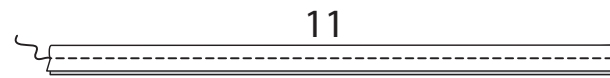


31. Von außen das rechte Vorderteil entlang der Stepplinie bis zum Quadrat wie gezeigt steppen, dabei den Untertritt nicht mitfassen. Beleg entlang der Heftnaht annähen. Die Unterkante des Untertritts und des Untertrittbelegs wie gezeigt punktuell auf die Nahtzugabe aufnähen.



Fertigstellen

32. Rechts aufÜRechts die GÜRTELSCHLAUFEN (11) der Länge nach zur Hälfte falten. Mit 1,3 cm Nahtzugabe steppen, dabei die Enden offen lassen.



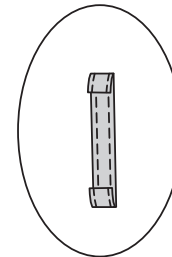
33. Wenden; bügeln. Beide Längskanten **KNAPPKANTIG ABSTEPPEN**.



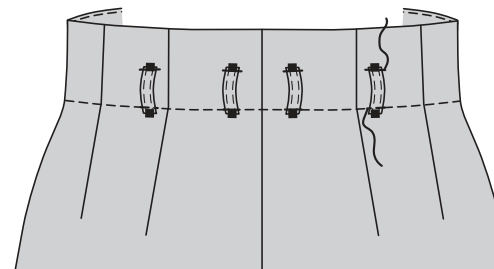
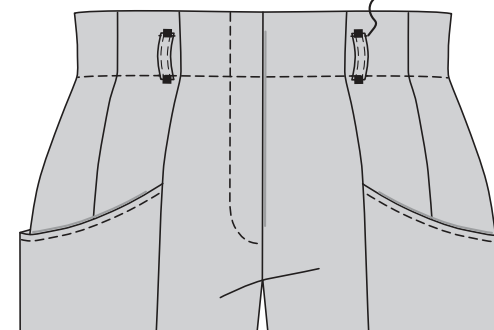
34. Entlang der Schnitlinien in sechs Teilstücke schneiden.



35. Nahtzugaben an den Enden der Gürtelschlaufen einschlagen; bügeln.



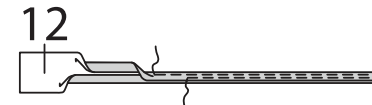
36. Gürtelschlaufen auf die Oberkante der Hose aufstecken, mittig auf die Quadrate, siehe Zeichnung. Knappkantig zu den Enden steppen.



Modell A:

37. 6 mm Zugaben an den Längskanten der GÜRTELSCHLAUFEN (12) einschlagen; bügeln.

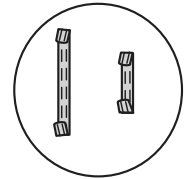
Links auf links die Gürtelschlaufen der Länge nach zur Hälfte falten, die Enden sind bündig; bügeln. Wie gezeigt **KNAPPKANTIG ABSTEPPEN**.



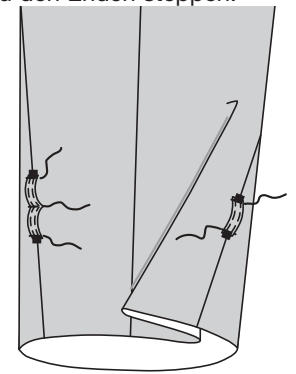
38. Entlang der Schnitlinien in vier Teilstücke schneiden.



39. Nahtzugaben an den Enden der Gürtelschlaufen einschlagen; bügeln.

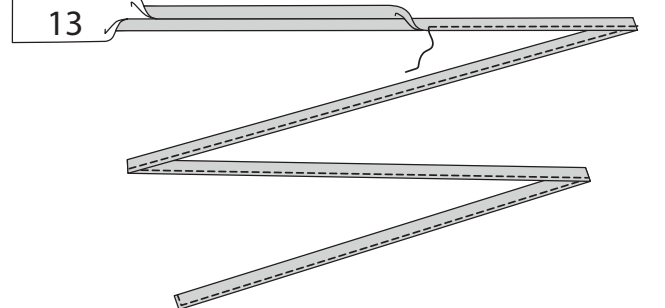


40. Die längere Gürtelschleife auf die Seitennaht der Hose aufstecken, mittig auf die Quadrate, siehe Zeichnung. Knappkantig zu den Enden steppen. Entlang der Gürtelschleife am kleinen Punkt steppen.

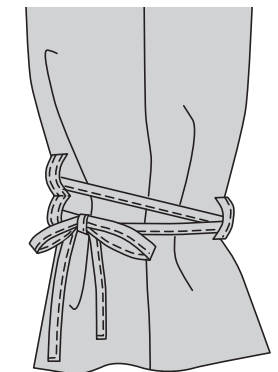


41. 6 mm Zugaben an den Längskanten des BINDEBANDS (13) einschlagen; bügeln.

Links auf links das Bindeband zur Hälfte legen, die Kanten sind bündig; bügeln. Wie gezeigt **KNAPPKANTIG ABSTEPPEN**.



42. Je Hosenbein das Bindeband durch die Gürtelschlaufen ziehen und wie gezeigt zu einer Schleife binden.



Modelle A, B

43. Saumzugaben einschlagen; knappkantig zur Bruchkante heften. Die Schnittkante 6 mm einschlagen. Heften. Bügeln.

Entlang der oberen Heftnaht **ABSTEPPEN**.

