

DRESS

- 1** BODICE FRONT A CUP
2 BODICE FRONT B CUP
3 BODICE FRONT C CUP
4 BODICE FRONT D CUP
5 BODICE BACK
6 CONTINUOUS BIAS
7 SLEEVE
8 SLEEVE LINING
9 CONTINUOUS LAP
10 CUFF
11 LOOPS
12 SKIRT BACK
13 SKIRT FRONT
14 SKIRT BACK LINING
15 SKIRT FRONT LINING
16 HEM FACING

ROBE

- 1** CORSAGE DEVANT BONNET A
2 CORSAGE DEVANT BONNET B
3 CORSAGE DEVANT BONNET C
4 CORSAGE DEVANT BONNET D
5 CORSAGE DOS
6 BIAIS CONTINU
7 MANCHE
8 DOUBLURE DE MANCHE
9 SOUS PATTE
10 POIGNET
11 BOUCLES
12 JUPE DOS
13 JUPE DEVANT
14 DOUBLURE JUPE DOS
15 DOUBLURE JUPE DEVANT
16 PAREMENTURE D'OURLET

BODY MEASUREMENTS / MESURES DU CORPS

	MISSSES/JEUNE FEMME								
Sizes/Tailles	8	10	12	14	16	18	20	22	24
Bust (ins)	31½	32½	34	36	38	40	42	44	46
Waist	24	25	26½	28	30	32	34	37	39
Hip	33½	34½	36	38	40	42	44	46	48
Bk. Wst Lgth.	15%	16	16¼	16½	16¾	17	17¼	17½	17¾
T. poitrine (cm)	80	83	87	92	97	102	107	112	117
T. taille	61	64	67	71	76	81	87	94	97
T. hanches	85	88	92	97	102	107	112	117	122
Nuque à taille	40	40.5	41.5	42	42.5	43	44	44	45

FABRIC CUTTING LAYOUTS



Indicates Bustline, Waistline, Hipline and/or Biceps. Measurements refer to circumference of Finished Garment (Body Measurement + Wearing Ease + Design Ease). Adjust Pattern if necessary.

Lines shown are CUTTING LINES, however, 5/8" (1.5cm) SEAM ALLOWANCES ARE INCLUDED, unless otherwise indicated. See SEWING INFORMATION for seam allowance.

Find layout(s) by Garment/View, Fabric Width and Size. **Layouts show approximate position of pattern pieces; position may vary slightly according to your pattern size.**

All layouts are for with or without nap unless specified. For fabrics with nap, pile, shading or one-way design, use WITH NAP layout.

RIGHT SIDE OF PATTERN	WRONG SIDE OF PATTERN	RIGHT SIDE OF FABRIC	WRONG SIDE OF FABRIC
-----------------------	-----------------------	----------------------	----------------------

S/T = SIZE(S)/TAILLE(S)
***** = WITH NAP/AVEC SENS
S/L = SELVAGE(S)/LISIÈRE(S)
AS/TT = ALL SIZE(S)/TOUTES TAILLE(S)
****** = WITHOUT NAP/SANS SENS
F/P = FOLD/PLIURE
CF/PT = CROSSWISE FOLD/PLIURE TRAME

Position fabric as indicated on layout. If layout shows...

GRAINLINE—Place on straight grain of fabric, keeping line parallel to selvage or fold. ON "with nap" layout arrows should point in the same directions. (On Fur Pile fabrics, arrows point in direction of pile.)

CUSTOMFIT

for A,B,C,D cup sizes

The bust can be the most difficult area of the garment to alter and fit. To make it easy for alteration and for better fitted garment, separate pattern pieces are provided for A, B, C, D cup sizes.

To achieve a good result it is important to select your correct cup size.

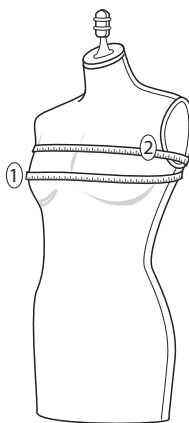
MEASUREMENTS

To determine your cup size you will need two measurements - **BUST** and **HIGH BUST**:

- 1. Bust:** Measure straight across the back over the fullest part of bust.
- 2. High Bust:** Measure across the back, high up under the arm and across top of bust.

Deduct HIGH BUST measurement from BUST measurement.

DIFFERENCE _____



SELECT CUP SIZE

Using the **DIFFERENCE** measurement, find your cup size on chart below and select pattern piece(s) for your garment view.

Cup Size Chart

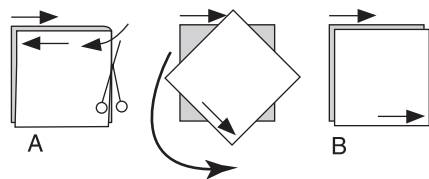
Difference	Cup Size	Pattern Pieces
Up to 1"(2.5cm)	A	1
Up to 2"(5cm)	B	2
Up to 3"(7.5cm)	C	3
Up to 4"(10cm)	D	4

SINGLE THICKNESS—Place fabric right side up. (For Fur Pile fabrics, place pile side down.)

DOUBLE THICKNESS

WITH FOLD—Fold fabric right sides together.

- WITHOUT FOLD**—With right sides together, fold fabric **CROSSWISE**. Cut fold from selvage to selvage (A). Keeping right sides together, turn upper layer completely around so nap runs in the same direction as lower layer.



FOLD—Place edge indicated exactly along fold of fabric. NEVER cut on this line.

When pattern piece is shown like this...

- Cut other pieces first, allowing enough fabric to cut this piece (A). Fold fabric and cut piece on fold, as shown (B).



- ★ Cut piece only once. Cut other pieces first, allowing enough fabric to cut this piece. Open fabric; cut piece on single layer.

Cut out all pieces along cutting line indicated for desired size using long, even scissor strokes, cutting notches outward.

Transfer all markings and lines of construction before removing pattern tissue. (Fur Pile fabrics, transfer markings to wrong side.)

NOTE: Broken-line boxes (a! b! c!) in layouts represent pieces cut by measurements provided.

DRESS / ROBE

PIECES: 4,5,7,10,12,13

NOTE: Layouts shown for **D Cup**.

For A Cup: Substitute piece 1 for piece 4.

For B Cup: Substitute piece 2 for piece 4.

For C Cup: Substitute piece 3 for piece 4.

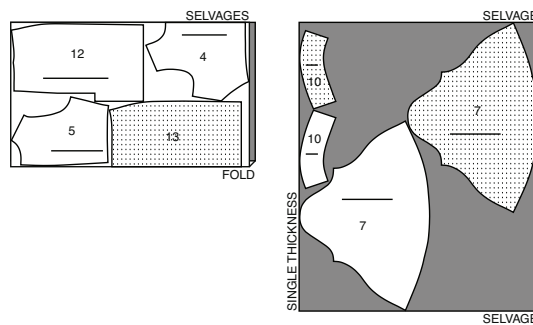
NOTE: On montre les plans de coupe pour le **Bonnet D**.

Pour le bonnet A : substituer la pièce 1 à la pièce 4.

Pour le bonnet B : substituer la pièce 2 à la pièce 4.

Pour le bonnet C : substituer la pièce 3 à la pièce 4.

60" (150 cm) * AS/TT



CONTRAST 1 (Piping and Lining)

CONTRASTE 1 (Passepoil et doublure)

PIECES: 4,5,6,8,9,10,14,15

NOTE: Layouts shown for **D Cup**.

For A Cup: Substitute piece 1 for piece 4.

For B Cup: Substitute piece 2 for piece 4.

For C Cup: Substitute piece 3 for piece 4.

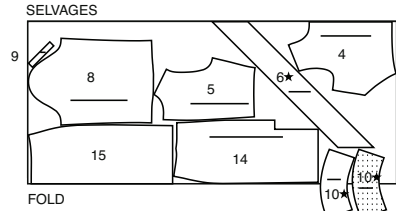
NOTE: On montre les plans de coupe pour le **Bonnet D**.

Pour le bonnet A : substituer la pièce 1 à la pièce 4.

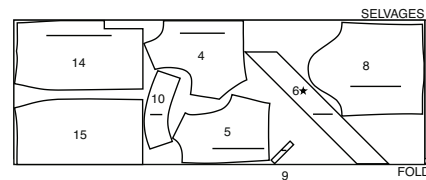
Pour le bonnet B : substituer la pièce 2 à la pièce 4.

Pour le bonnet C : substituer la pièce 3 à la pièce 4.

60" (150 cm) * S/T 8-10-12-14



60" (150 cm) * S/T 16-18-20-22-24

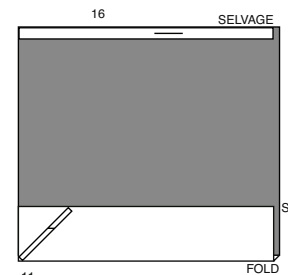


CONTRAST 2 (Loops and Hem Facing)

CONTRASTE 2 (Boucles et parementure d'ourlet)

PIECES: 11,16

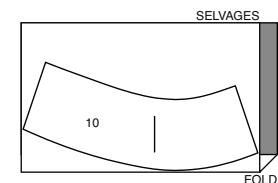
60" (150 cm) * AS/TT



FUSIBLE INTERFACING ENTOILAGE THERMOCOLLANT

PIECE: 10

20" (51 cm) ** AS/TT

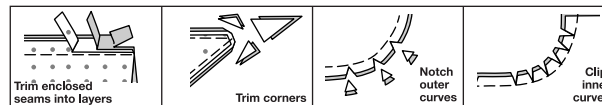


SEWING INFORMATION

5/8" (1.5cm) SEAM ALLOWANCES ARE INCLUDED, (unless otherwise indicated)
ILLUSTRATION SHADING KEY

Right Side	Wrong Side	Interfacing	Lining	Underlining
------------	------------	-------------	--------	-------------

Press as you sew. Press seams flat, then press open, unless otherwise instructed. Clip seam allowances, where necessary, so they lay flat.



GLOSSARY

Sewing terms appearing in **BOLD TYPE** in Sewing Instructions are explained below.

EASESTITCH - Stitch along seamline, using long machine stitches. Pull thread ends when adjusting to fit.

NOTE: For sleeve caps, make a second row of long machine stitches 1/4" (6mm) away in seam allowance. for more control.

GATHER - Stitch along seamline and again 1/4" (6mm) away in seam allowance, using long machine stitches. Pull thread ends when adjusting to fit.

REINFORCE - Stitch along seamline where indicated in sewing instructions, using small machine stitches.

SLIPSTITCH - Slide needle through a folded edge, then pick up a thread of underneath fabric.

STAYSTITCH - Stitch 1/8" (3mm) from seamline in seam allowance (usually 1/2" (13mm) from raw edge).

TOPSTITCH - On outside, stitch 1/4" (6mm) from edge, seam or previous stitching, using presser foot as guide, or stitch where indicated in instructions.

UNDERSTITCH - Open out facing or underside of garment; stitch to seam allowance close to seam.

DRESS

NOTE: Stretch fabric evenly in front and back of needle while stitching.

General Instructions For Sequined Fabrics

1. Remove sequins from all seam and hem allowances. Knot ends of loose sequins.

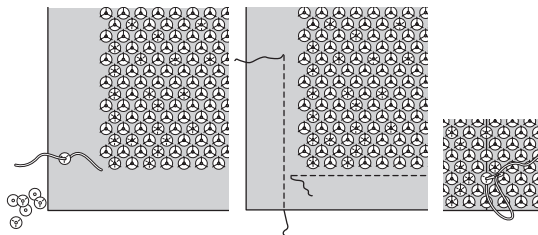
STAYSTITCH seam and hem allowances to prevent loose sequins from falling off. To **STAYSTITCH**, stitch 1/8”(3mm) inside allowance.

Press on wrong side of sequined fabric. To test for pressing, use warm dry iron with press cloth. DO NOT USE STEAM.

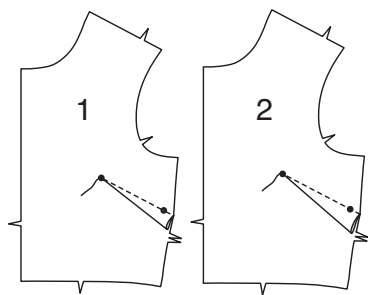
Use zipper foot when stitching.

Replace any missing or broken sequins near seams or edges. If necessary, secure any loose sequins.

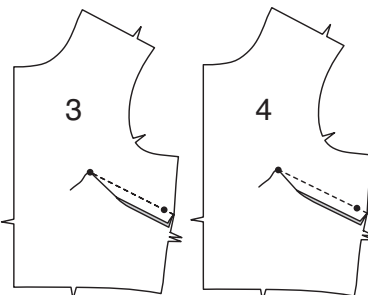
NOTE: Texture for sequined fabric will not be shown in the following illustrations.

**Bodice**

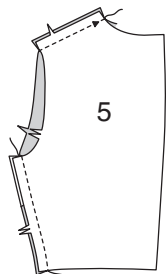
2. For A, B Cup: Stitch dart in BODICE FRONT (1 or 2). Press down.



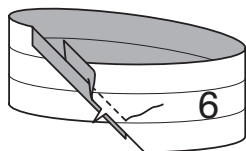
3. For C, D Cup: Stitch dart in BODICE FRONT (3 or 4). Trim to 5/8”(1.5cm). Press down.



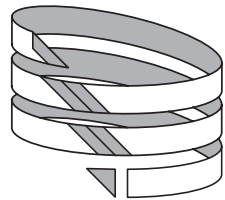
4. Stitch BODICE BACK (5) to bodice front at shoulders and sides.



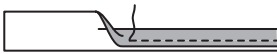
5. With right sides together, pin ends of CONTINUOUS BIAS (6) together, matching symbols. Stitch. **NOTE:** Edges will not be even at ends of seam.



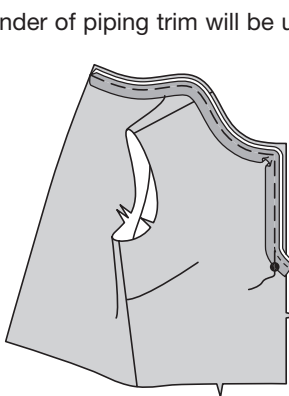
6. Starting at one extending end, cut along cutting line, forming one continuous bias strip, as shown.



7. For piping trim, with wrong sides together, fold bias strip in half lengthwise. Stitch in 1/4”(6mm) seam.



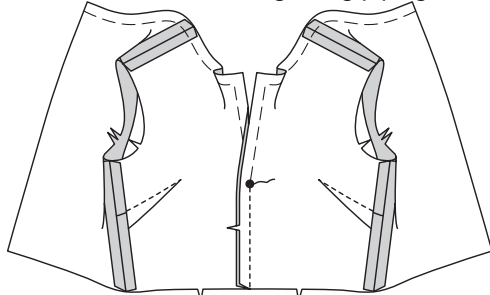
8. On outside, pin piping trim to neck edge above front large circle, having raw edges even, tapering ends at large circle, as shown. Baste.



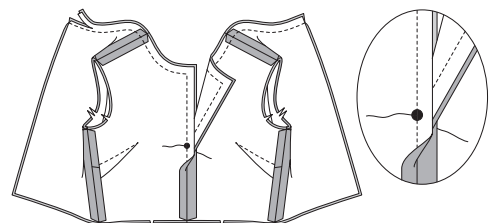
NOTE: Remainder of piping trim will be used for skirt and sleeves.

9. Stitch bodice front sections together at center, leaving open above large circle.

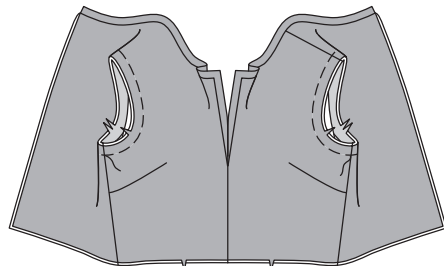
Prepare and stitch together bodice LINING sections in same manner as bodice, disregarding piping trim.



10. With right sides together, pin lining to bodice at neck and front opening edges. Stitch, breaking stitching at large circle, as shown. Trim.

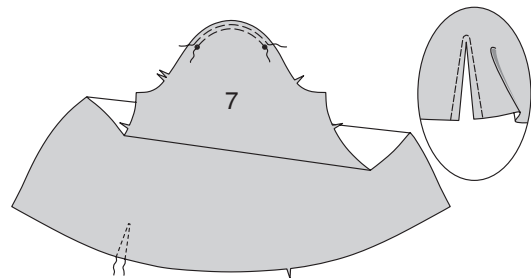


11. Turn lining to inside; press. Baste armhole edge.

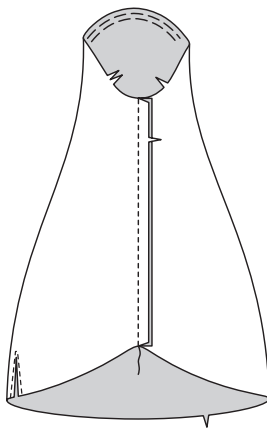
**Sleeve**

12. EASESTITCH upper edge of SLEEVE (7) between small circles.

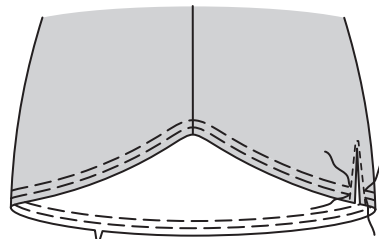
REINFORCE lower edge of sleeve along stitching line. Slash between stitching to upper end.



13. Stitch sleeve seam.

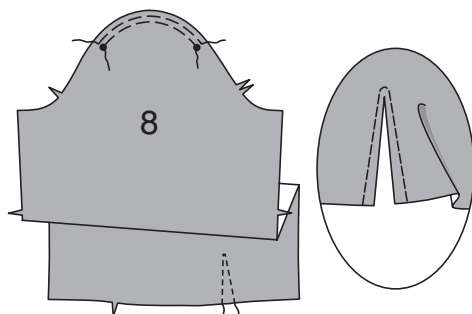


14. GATHER lower edge of sleeve between seams of opening edge.

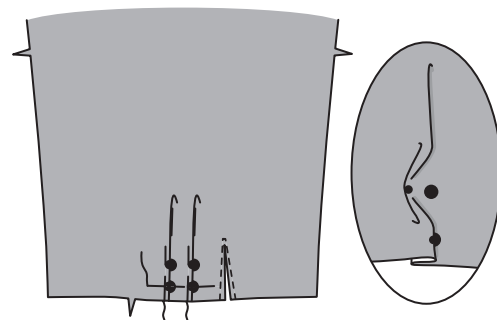


15. EASESTITCH upper edge of SLEEVE LINING (8) between small circles.

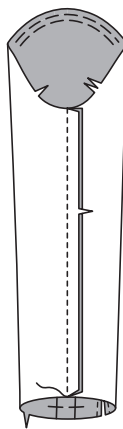
REINFORCE lower edge of sleeve lining along stitching line. Slash between stitching to upper end.



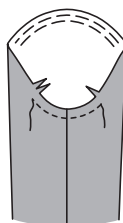
16. To make pleats in sleeve lining, on outside, crease along lines of small circles. Bring creases to lines of large circles; baste. Baste across lower edge. Press.



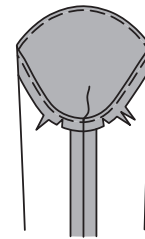
17. Stitch sleeve lining seam.



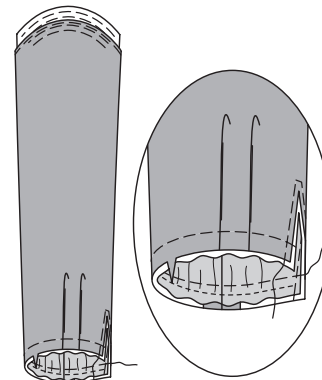
18. STAYSTITCH upper edge of sleeve lining below notches.



19. Turn in seam allowance on upper edge, clipping where necessary. Baste.



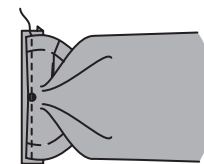
20. With wrong sides together, pin sleeve lining and sleeve together. Adjust gathers; baste. Baste opening edge along stitching line.



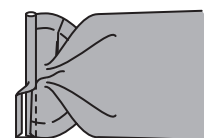
21. Turn in 1/4”(6mm) seam allowance on one long edge of CONTINUOUS LAP (9). Press.



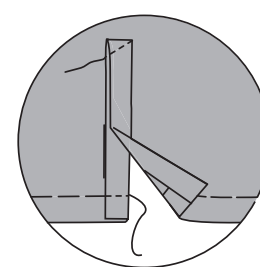
22. With right sides together, pin continuous lap to sleeve, placing remaining 1/4”(6mm) seamline along stitching. Stitch.



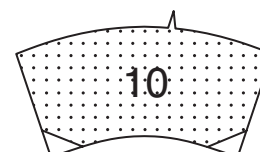
23. Press seam toward continuous lap. Turn pressed edge of continuous lap to inside over seam. **SLIPSTITCH.** Press.



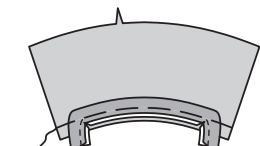
24. Turn front edge of continuous lap to inside, as shown. Baste across lower edge. Stitch lap across fold diagonally.



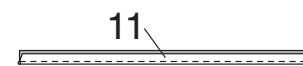
25. Fuse INTERFACING to wrong side of CUFF (10) contrast lining section, following manufacturer's instructions.



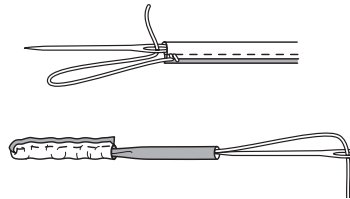
26. On outside, pin piping trim to lower edge of cuff, having raw edges even, tapering ends, clipping, if necessary. Baste.



27. With right sides together, fold LOOPS (11) in half lengthwise. Stitch long edges in 3/8”(1cm) seam, leaving ends open. Trim.



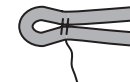
28. To turn, fasten a heavy thread securely to one end. Push needle (eye first) through strip.



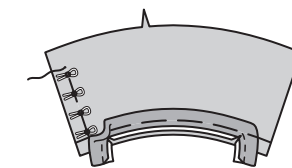
29. Cut loop sections equally into eight pieces.



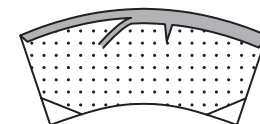
30. Fold each loop in half, as shown. Tack ends together 5/8”(1.5cm) from raw edge.



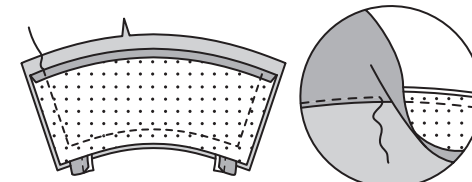
31. On outside side, pin loop sections to two cuff sections, centering over small circles, having raw edges even. Baste securely in place.



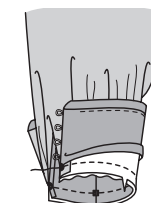
32. Turn in seam allowance on notched edge of cuff LINING section. Press, easing in fullness. Trim pressed seam allowance to 3/8”(1cm).



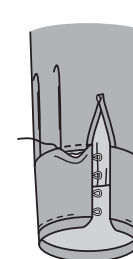
33. Stitch cuff sections together, leaving notched edge open. Trim. **UNDERSTITCH** cuff lining as far as possible.



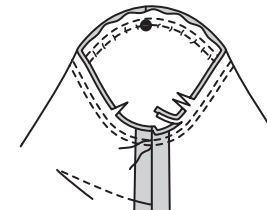
34. Turn cuff; press. Pin cuff to sleeve, placing square at seam and large circles at opening edges. Baste. Stitch, keeping pressed edge free. Trim. Press seam toward cuff.



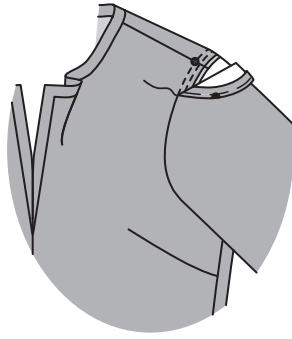
35. SLIPSTITCH pressed edge over seam.



36. With right sides together, pin sleeve into armhole, placing large circle at shoulder seam. Adjust ease. Baste. Stitch, keeping lining free. Stitch again 1/4” (6mm) away in seam allowances. Trim close to second stitching. Press seam allowances flat. Turn seam toward sleeve.

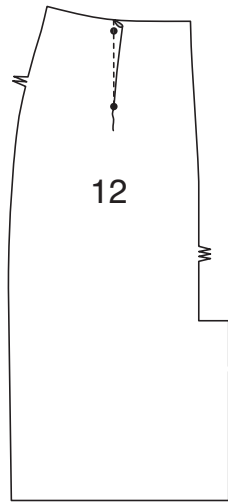


37. Pin sleeve lining to dress, placing large circle at shoulder and pressed edge over armhole seam. Adjust ease. **SLIPSTITCH** in place.

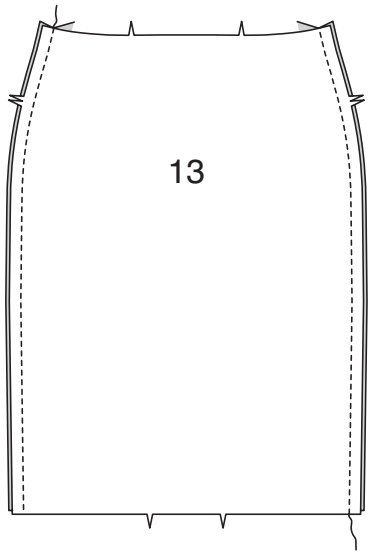


Skirt

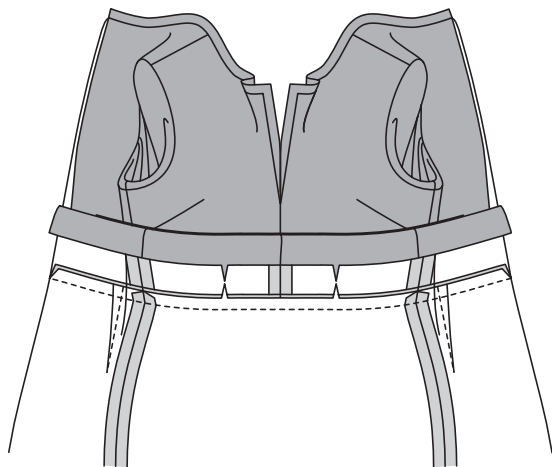
38. Stitch dart in SKIRT BACK (12). Press toward center.



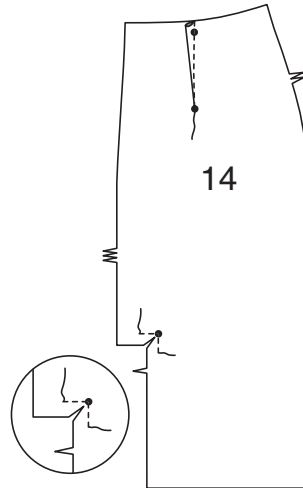
39. Stitch SKIRT FRONT (13) to skirt back sections at sides.



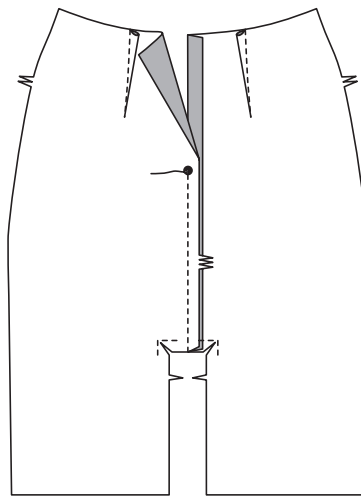
40. With right sides together, pin skirt to bodice, matching centers. Stitch. Press seam toward bodice.



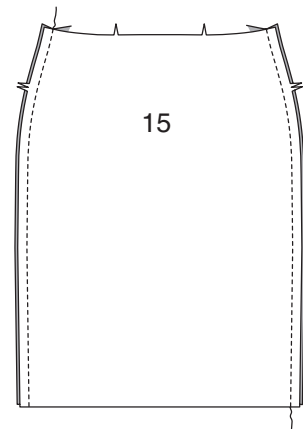
41. REINFORCE inner corner of SKIRT BACK LINING (14), pivoting at small circle, as shown. Clip to small circle. Stitch dart in skirt back lining. Press toward center.



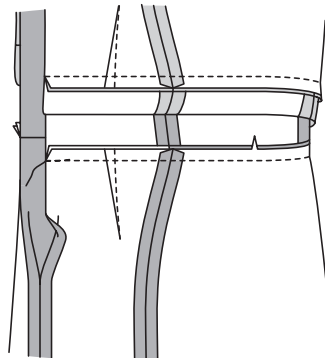
42. Stitch skirt back lining sections together at center back, leaving open above large circle.



43. Stitch SKIRT FRONT LINING (15) to skirt back lining at sides.



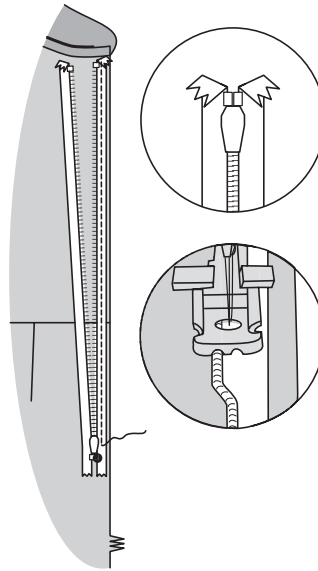
44. With right sides together, pin skirt lining to bodice lining, matching centers. Stitch. Press seam toward bodice lining.



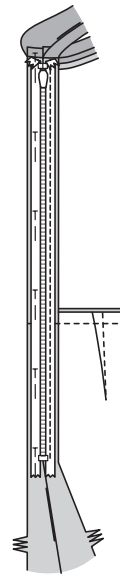
Zipper

NOTE: Use special invisible zipper foot when stitching invisible zipper.

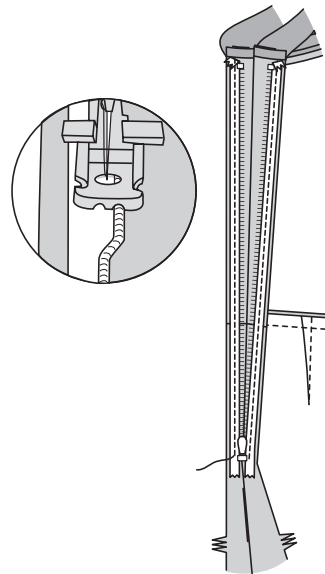
45. Open out lining. Open zipper. Press under upper edges of zipper tape, as shown. On outside, pin zipper to left back opening edge, face down in seam allowance, placing zipper tape 1/4" (6mm) down from upper edge of fabric and zipper teeth on seamline. Position left-hand groove of zipper foot over teeth; stitch close to teeth, ending at large circle.



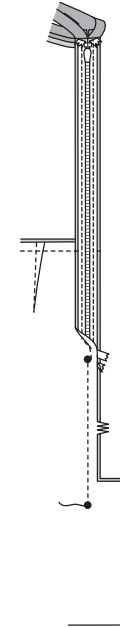
46. Close zipper. Pin remaining zipper tape to right back opening edge, placing zipper teeth on seamline.



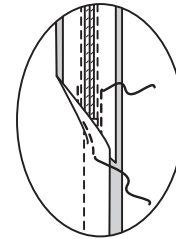
47. Open zipper. Position right-hand groove of zipper foot over teeth; stitch to large circle.



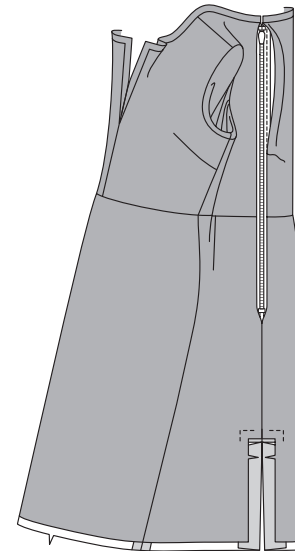
48. Close zipper. Slide zipper foot to left. Pin back sections together below zipper. Position and lower needle slightly above and to the left of zipper stitching at large circle. Stitch center back seam between large circle.



49. Stitch or hand sew each end of zipper tape to seam allowances, keeping back free when stitching.

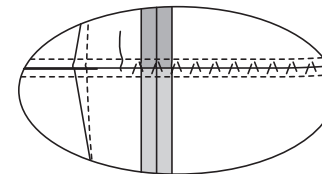


50. Turn lining down, turning in back opening edges to clear zipper teeth. Press. **SLIPSTITCH** to zipper tape.

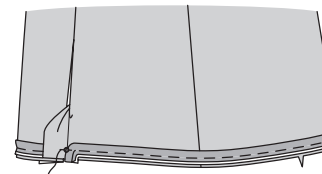


Finishing

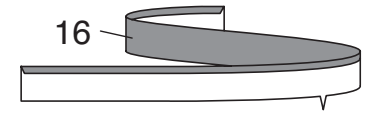
51. Open out dress lining. Sew waist seams together loosely by hand as far as possible, as shown.



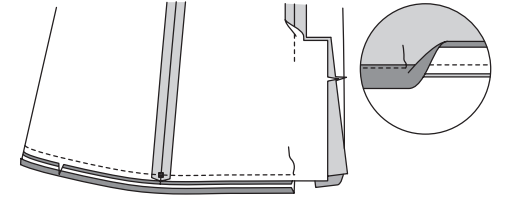
52. On outside, pin piping trim to lower edge of dress, having raw edges even, tapering ends to small circle at fold line, as shown. Baste.



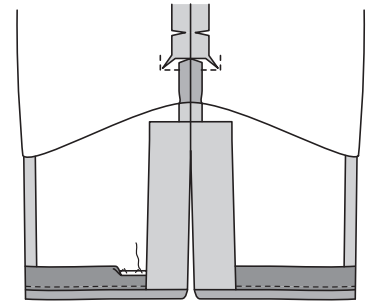
53. Turn in 3/8" (1cm) seam allowance on unnotched edge of HEM FACING (16). Press.



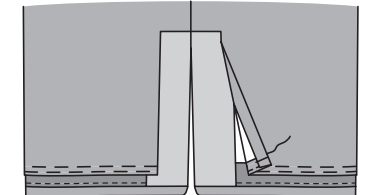
54. With right sides together, pin hem facing to lower edge of dress, matching center front and placing squares at side seams. Stitch. **UNDERSTITCH** facing. Press seam toward facing.



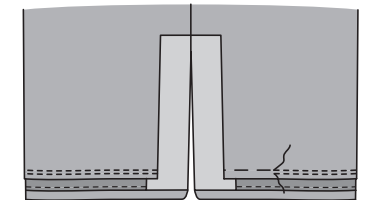
55. Turn self facing to inside along foldline, turning up hem facing. Sew hem facing in place. Press. Sew facings to hem facing.



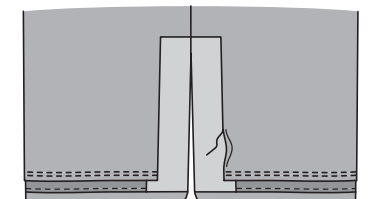
56. Turn up hem on lower edge of lining. Baste close to fold. Turn in seam allowance on opening edges, as shown. Press. Baste hem in place close to upper edge.



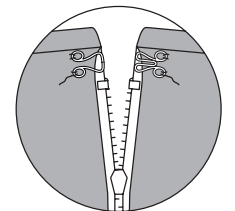
57. TOPSTITCH lining hem along upper basting. **TOPSTITCH** again 1/8" (3mm) below previous stitching.



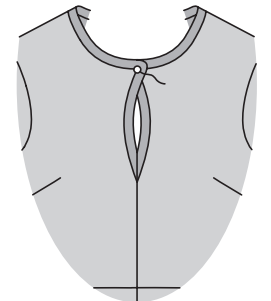
58. On inside, **SLIPSTITCH** pressed edge of lining over self facing.



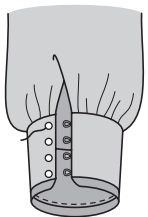
59. Sew hook and eye to back opening edges above zipper, as shown.



60. Tack corners of front neck edge. Sew button, as shown.



61. Sew buttons to cuff at markings.



FRANÇAIS

PLANS DE COUPE



Indique: pointe de poitrine, ligne de taille, de hanches et/ou avantbras. Ces mesures sont basées sur la circonférence du v'tement fini. (Mesures du corps + Aisance confort + Aisance mode) Ajuster le patron si nécessaire.

Les lignes épaisses sont les LIGNES DE COUPE, cependant, des rentrés de 1.5cm sont compris, sauf si indiqué différemment. Voir EXPLICATIONS DE COUTURE pour largeur spécifiée des rentrés.

Choisir le(s) plan(s) de coupe selon modèle/largeur du tissu/taille. Les plans de coupe indiquent la position approximative des pièces et peut légèrement varier selon la taille du patron.

Les plans de coupe sont établis pour tissu avec/sans sens. Pour tissu avec sens, pelucheux ou certains imprimés, utiliser un plan de coupe AVEC SENS.

ENDROIT DU PATRON	ENVERS DU PATRON	ENDROIT DU TISSU	ENVERS DU TISSU

S/T = SIZE(S)/TAILLE(S)
* = WITH NAP/AVEC SENS
S/L = SELVAGE(S)/LISIÈRE(S)
AS/TT = ALL SIZE(S)/TOUTES TAILLE(S)
** = WITHOUT NAP/SANS SENS
F/P = FOLD/PLIURE
CF/PT = CROSSWISE FOLD/PLIURE TRAME

Disposer le tissu selon le plan de coupe. Si ce dernier indique...

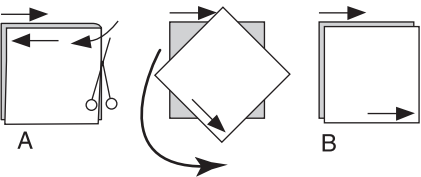
DROIT FIL—A placer sur le droit fil du tissu, parallèlement aux lisières ou au pli. Pour plan "avec sans," les flèches seront dirigées dans la m'me direction. (Pour fausse fourrure, placer la pointe de la flèche dans le sens descendant des poils.)

SIMPLE EPAISSEUR—Placer l'endroit sur le dessus. (Pour fausse fourrure, placer le tissu l'endroit dessous.)

DOUBLE EPAISSEUR

AVEC PLIURE—Placer endroit contre endroit.

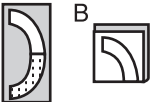
* SANS PLIURE—Plier le tissu en deux sur la TRAME, endroit contre endroit. Couper à la pliure, de lisière à lisière (A). Placer les 2 épaisseurs dans le m'me sens du tissu, endroit contre endroit (B).



PLIURE—Placer la ligne du patron exactement sur la pliure NE JAMAIS COUPER sur cette ligne.

Si la pièce se présente ainsi...

• Couper d'abord les autres pièces, A réservant du tissu (A). Plier le tissu et couper la pièce sur la pliure, comme illustré (B).



★ Couper d'abord les autres pièces, réservant pour la pièce en question. Déplier le tissu et couper la pièce sur une seule épaisseur.

Couper régulièrement les pièces le long de la ligne de coupe indiquée pour la taille choisie, coupant les crans vers l'extérieur.

Marquer repères et lignes avant de retirer le patron. (Pour fausse fourrure, marquer sur l'envers du tissu.)

NOTE: Les parties encadrées avec des pointillées sur les plans de coupe (a! b! c!) représentent les pièces coupées d'après les mesures données.

EXPLICATIONS DE COUTURE

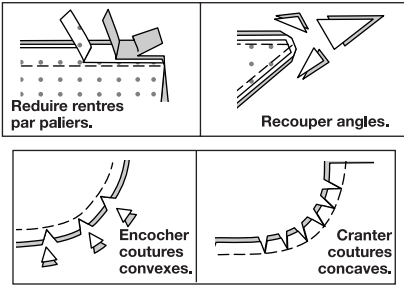
RENTRES DE COUTURE COMPRIS

Les rentrés sont tous de 1.5cm, sauf si indiqué différemment.

LEGENDE DES CROQUIS

Endroit	Envers	Entoilage
Doublure	Triplure	

Au fur et à mesure de l'assemblage, repasser les rentrés ensemble puis ouverts, sauf si contre indiqué. Pour aplatir les coutures, cranter les rentrés où nécessaire.



GLOSSAIRE

Les termes techniques, imprimés en **CARACTERES GRAS** au cours de l'assemblage, sont expliqués ci-dessous.

SOUTENIR - Piquer à grands points sur la ligne de couture. A l'assemblage, tirer les extrémités du fil canette et répartir l'ampleur.

NOTE: A la tête d'une manche, piquer à nouveau dans le rentré à 6mm et tirer les fils canette simultanément.

FRONCER - Piquer à grands points sur la ligne de couture, puis a 6mm dans le rentré ou sur les lignes de fronces indiquées sur le patron. Tirer les fils canette à l'ajustage et répartir les fronces.

RENFORCER - Piquer à petits points sur la ligne de couture indiquée.

POINTS COULES - Glisser l'aiguille dans le bord plié et faire un point au-dessous dans le vêtement, ne prenant qu'un seul fil.

PIQURE DE SOUTIEN - Piquer dans le rentré à 3mm de la ligne de couture, soit à 12mm du bord non fini.

SURPIQUER - Utilisant le pied presseur comme guide, sur l'endroit, piquer à 6mm d'une couture ou d'une autre piqûre, ou surpiquer comme spécifié.

SOUS-PIQUER - Soulever la parementure (ou pièce spécifiée) et la piquer sur les rentrés, près de la couture.

ROBE

NOTE : Etirer uniformément le tissu devant et derrière l'aiguille au fur et à mesure que vous piquez.

Instructions générales pour les tissus à paillettes

1. Enlever les paillettes de tous les rentrés de la couture et de l'ourlet. Nouer les extrémités des paillettes lâches.

Faire une piqûre de soutien sur le rentré de la couture et de l'ourlet pour emp'cher que les paillettes lâches tombent. Pour faire une piqûre de soutien, piquer à 3 mm dans le rentré.

Presser sur l'envers du tissu à paillettes. Pour essayer le repassage, utiliser un fer à repasser tiède à sec avec une pattemouille. NE PAS APPLIQUER DE LA VAPEUR. Utiliser un pied à fermeture au moment de piquer. Remettre les paillettes cassées ou qui sont tombées près des coutures ou des bords. Si nécessaire, fixer les paillettes lâches.

NOTE : La texture pour le tissu à paillettes n'apparaîtra pas dans les croquis suivants.

Corsage

2. **Pour le bonnet A, B** : piquer la pince sur le CORSAGE DEVANT (1 ou 2), puis la presser vers le bas.

3. **Pour le bonnet C, D** : piquer la pince sur le CORSAGE DEVANT (3 ou 4). Couper à 1.5 cm et presser vers le bas.

4. Piquer le CORSAGE DOS (5) et le corsage devant sur les épaules et les côtés.

5. Endroit contre endroit, épinglez les extrémités du BIAIS CONTINU (6) ensemble, en faisant coïncider les symboles. Piquer. **NOTE** : Les bords ne seront pas au m'me niveau que les extrémités de la couture.

6. En commençant sur une extrémité étendue, couper sur la ligne de coupe, en formant une bande de biais continu, comme illustré.

7. Pour le galon de passepoil, envers contre envers, plier la bande de biais en deux dans le sens de la longueur. Piquer en couture de 6 mm.

8. Sur l'endroit, épinglez le galon de passepoil sur le bord de l'encolure au-dessus du grand cercle devant, ayant les bords non finis au même niveau, en amenuisant les extrémités au grand cercle, comme illustré. Bâtir. **NOTE** : Le reste du galon de passepoil sera utilisé pour la jupe et les manches.

9. Piquer les pièces du corsage devant ensemble au milieu, en laissant ouvert au-dessus du grand cercle. Préparer et piquer ensembles les pièces de la DOUBLURE de corsage comme décrit pour le corsage, sans tenir compte du galon de passepoil.

10. Endroit contre endroit, épinglez la doublure et le corsage sur les bords de l'encolure et de l'ouverture devant. Piquer, en arrêtant la piqûre au grand cercle, comme illustré. Egaliser.

11. Retourner la doublure vers l'intérieur; presser. Bâtir le bord de l'emmanchure.

Manche

12. **SOUTENIR** le bord supérieur de la MANCHE (7) entre les petits cercles. **RENFORCER** le bord inférieur de la manche le long de la ligne de piqûre. Faire une petite entaille entre la piqûre et l'extrémité supérieure.

13. Piquer la couture de manche.

14. **FRONCER** le bord inférieur de la manche entre les coutures du bord de l'ouverture.

15. **SOUTENIR** le bord supérieur de la DOUBLURE DE MANCHE (8) entre les petits cercles. **RENFORCER** le bord inférieur de la doublure de manche le long de la ligne de piqûre. Faire une petite entaille entre la piqûre et l'extrémité supérieure.

16. Pour former les plis sur l'endroit de la doublure de manche, plier le long des lignes de petits cercles. Superposer les plis aux lignes de grands cercles ; bâtir. Bâtir le bord inférieur. Presser.

17. Piquer la couture de doublure de manche.

18. Faire une **PIQURE DE SOUTIEN** sur le bord supérieur de la doublure de manche au-dessous des encoches.

19. Replier le rentré sur le bord supérieur, en crantant si nécessaire. Bâtir.

20. Envers contre envers, épinglez la doublure de manche et la manche ensemble. Tirer sur le fil de

fronces ; bâtir. Bâtir le bord de l'ouverture le long de la ligne de piqûre.

21. Replier le rentré de 6 mm sur un long bord de la SOUS-PATTE (9). Presser.

22. Endroit contre endroit, épinglez la sous-patte sur la manche, en plaçant la ligne de couture restante de 6 mm le long de la piqûre. Piquer.

23. Presser la couture vers la sous-patte. Retourner le bord pressé de la sous-patte vers l'intérieur par-dessus la couture. Coudre aux **POINTS COULES**. Presser.

24. Retourner le bord du devant de la sous-patte vers l'intérieur, comme illustré. Bâtir le bord inférieur. Piquer la sous-patte à travers la pliure en diagonale.

25. Faire adhérer l'ENTOILAGE à l'envers de la pièce doublure contraste du POIGNET (10), en suivant la notice d'utilisation.

26. Sur l'endroit, épinglez le galon de passepoil sur le bord inférieur du poignet, ayant les bords non finis au m'me niveau, en amenuisant les extrémités et en crantant si nécessaire. Bâtir.

27. Endroit contre endroit, plier les BOUCLES (11) en deux dans le sens de la longueur. Piquer les longs bords en couture de 1 cm, en laissant les extrémités ouvertes. Egaliser.

28. Pour retourner, fixer un fil résistant à une extrémité. Pousser l'aiguille (d'abord le chas) à travers la bande.

29. Couper les pièces de la boucle en huit morceaux égaux.

30. Plier chaque boucle en deux, comme illustré. Bâtir les extrémités ensemble à 1.5 cm du bord non fini.

31. Sur le côté extérieur, épinglez les morceaux de la boucle sur deux pièces du poignet, en centrant par-dessus les petits cercles, ayant les bords non finis au même niveau. Bâtir solidement en place.

32. Replier le rentré sur le bord à encoche de la pièce de la DOUBLURE de poignet. Presser, en répartissant l'ampleur. Couper le rentré pressé à 1 cm.

33. Piquer les pièces du poignet ensemble, en laissant le bord à encoche ouvert. Egaliser. **SOUS-PIQUER** la doublure de poignet aussi loin que possible.

34. Retourner le poignet ; presser. Epinglez le poignet sur la manche, en plaçant le carré sur la couture et les grands cercles sur les bords de l'ouverture. Bâtir. Piquer, en maintenant le bord pressé libre. Egaliser. Presser la couture vers le poignet.

35. Coudre le bord pressé par-dessus la couture aux **POINTS COULES**.

36. Endroit contre endroit, épinglez la manche sur l'emmanchure, en plaçant le grand cercle sur la couture d'épaule. Distribuer l'ampleur. Bâtir. Piquer, en maintenant la doublure libre. Puis, piquer à 6 mm sur les rentrés. Egaliser près de la seconde piqûre. Presser les rentrés ensemble, puis retourner la couture vers la manche.

37. Epinglez la doublure de manche sur la robe, en plaçant le grand cercle sur le bord de l'épaule et le bord pressé par-dessus la couture de l'emmanchure. Distribuer l'ampleur. Coudre en place aux **POINTS COULES**.

Jupe

38. Piquer la pince sur la JUPE DOS (12), puis la presser vers le milieu.

39. Piquer la JUPE DEVANT (13) et les pièces de la jupe dos sur les côtés.

40. Endroit contre endroit, épinglez la jupe sur le corsage, en faisant coïncider les milieux. Piquer. Presser la couture vers le corsage.

41. **RENFORCER** le coin intérieur de la DOUBLURE JUPE DOS (14), en pivotant au petit cercle, comme illustré. Cranter jusqu'au petit cercle. Piquer la pince sur la doublure jupe dos. Presser vers le milieu.

42. Piquer les pièces de la doublure jupe dos ensemble au niveau du milieu dos, en laissant ouvert au-dessus du grand cercle.

43. Piquer la DOUBLURE JUPE DEVANT (15) et la doublure jupe dos sur les côtés.

44. Endroit contre endroit, épinglez la doublure de jupe sur la doublure de corsage, en faisant coïncider les milieux. Piquer. Presser la couture vers la doublure de corsage.

Fermeture à glissière

NOTE : Piquer la fermeture en utilisant un pied spécial à fermeture à glissière invisible.

45. Déplier la doublure. Ouvrir la fermeture. Rentrer au fer les bords supérieurs du ruban de la fermeture, comme illustré. Sur l'endroit, épinglez la fermeture sur le bord de l'ouverture du dos gauche, vers le bas sur le rentré, en plaçant le ruban de la fermeture à 6 mm du bord supérieur du tissu et les dents de la fermeture sur la ligne de couture. Placer la rainure gauche du pied à fermeture par-dessus les dents ; piquer près des dents, en arrêtant au grand cercle.

46. Fermer la fermeture. Epinglez l'autre ruban de la fermeture sur le bord de l'ouverture du dos droit, en plaçant les dents de la fermeture sur la ligne de couture.

47. Ouvrir la fermeture. Placer la rainure droite du pied à fermeture par-dessus les dents ; piquer jusqu'au grand cercle.

48. Fermer la fermeture. Glisser le pied à fermeture vers la gauche. Epinglez les pièces du dos ensemble au-dessous de la fermeture. Positionner et abaisser l'aiguille légèrement au-dessus et vers la gauche de la piqûre de la fermeture au grand cercle. Piquer la couture du milieu dos entre le grand cercle.

49. Piquer ou coudre à la main chaque extrémité du ruban de la fermeture sur les rentrés, en maintenant le dos libre au fur et à mesure.

50. Rabattre la doublure, en repliant les bords de l'ouverture du dos pour dégager les dents de la fermeture. Presser. Coudre au ruban de la fermeture aux **POINTS COULES**.

Finition

51. Déplier la doublure de robe. Coudre lâchement à la main les coutures de taille ensemble aussi loin que possible, comme illustré.

52. Sur l'endroit, épinglez le galon de passepoil sur le bord inférieur de la robe, ayant les bords non finis au m'me niveau, en amenuisant les extrémités jusqu'au petit cercle sur la ligne de pliure, comme illustré. Bâtir.

53. Replier le rentré de 1 cm sur le bord sans encoche de la PAREMENTURE D'OURLET (16). Presser.

54. Endroit contre endroit, épinglez la parementure d'ourlet sur le bord inférieur de la robe, en faisant coïncider le milieu devant et en plaçant les carrés sur les coutures latérales. Piquer. **SOUS-PIQUER** la parementure. Presser la couture vers la parementure.

55. Retourner la parementure intégrée vers l'intérieur le long de la ligne de pliure, en relevant la parementure d'ourlet. Coudre la parementure d'ourlet en place. Presser. Coudre les parementures à la parementure d'ourlet.

56. Relever l'ourlet sur le bord inférieur de la doublure Bâtir près de la pliure. Replier le rentré sur les bords de l'ouverture, comme illustré. Presser. Bâtir l'ourlet en place près du bord supérieur.

57. **SURPIQUER** l'ourlet le long du bâti supérieur. **SURPIQUER** de nouveau à 3 mm au-dessous de la piqûre précédente.

58. Sur l'envers, coudre le bord pressé de la doublure par-dessus la parementure intégrée aux **POINTS COULES**.

59. Coudre l'agrafe sur les bords de l'ouverture du dos au-dessus de la fermeture, comme illustré.

60. Bâtir les coins du bord de l'encolure devant. Coudre le bouton, comme illustré.

61. Coudre les boutons sur les marques du poignet.