

- MANTEL A,B**
1 VORDERTEIL
2 RÜCKENTEIL
3 SEITLICHES RÜCKENTEIL
4 PASPEL
5 KLASPE
6 TASCHE
7 VORDERER ÄRMEL
8 RÜCKWÄRTIGER ÄRMEL
9 UNTERKRAGEN
10 OBERKRAGEN
11 VORDERER BELEG
12 VORDERES FUTTER

KÖRPERGRÖSSEN

MISSES									
Größe	8	10	12	14	16	18	20	22	24
Oberweite	80	83	87	92	97	102	107	112	117
Taille	61	64	67	71	76	81	87	94	97
Hüfte	85	88	92	97	102	107	112	117	122
Rücken - Hals zu Taille	40	40.5	41.5	42	42.5	43	44	44.5	45

STOFFSCHNITTEILE

Es zeigt Busenlinie, Taillenlinie, Hüfte und/oder Bizeps. Maße beziehen sich auf Umfang des fertigen Kleidungsstücks (Körpermaße + Bequemlichkeit des Kleidungsstücks + Bequemlichkeit des Designs). Passen Sie Schnittbogen wenn nötig an.

Die abgebildeten Linien sind SCHNITTLINIEN. Es SIND 1,5 cm NAHTZUGABEN IM SCHNITTMUSTER BERÜCKSICHTIG, sofern nicht anders angegeben. Sehen Sie die NÄHANGABEN für Nahtzugabe.

Der Packungsinhalt enthält Schnittteil(e) gemäß des Kleidungsstückes, der Stoffbreite und Größe. Die Zeichnungen zeigen die ungefähre Position im Schnittmuster; die Position kann je nach Schnittmustergröße variieren.

Der Packungsinhalt enthält Schnittteile für Stoffe „mit“ und „ohne Flor“. Für Stoffe mit Flor, Farbverläufe oder Muster mit Laufrichtung benutzen Sie das „WITH NAP“ (Strichrichtung) Schnittteil.

AUSSENSEITE DES SCHNITTBogens	INNENSEITE DES SCHNITTBogens	STOFFAUSSENSEITE	STOFFINNENSEITE
-------------------------------	------------------------------	------------------	-----------------

G = GRÖSSE
AG = ALLE GRÖSSEN
* = MIT UMBRUCH
** = OHNE UMBRUCH
SERVAGE(S) = WEBKANTE(N)
FOLD = STOFFBRUCH
SINGLE THICKNESS = EINLAGIG
DOUBLE THICKNESS = ZWEILAGIG
CROSSWISE FOLD = QUERLIEGENDER STOFFBRUCH

Setzen Sie den Stoff an, wie angezeigt. Wenn das Schnittteil zeigt...

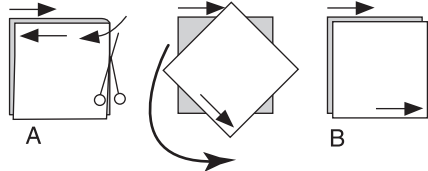
FADENLAUF—Setzen Sie den Fadenlauf parallel zur Webkante oder zum Stoffbruch. Auf den „WITH NAP“ Zeichnungen müssen die Pfeile in die gleiche Richtung zeigen. (Auf Pelzen müssen die Pfeile in die Richtung des Flors zeigen.)

EINLAGIG—Stoff mit rechter Seite nach oben legen. (Für Pelze legen Sie die Haarseite nach unten.)

ZWEILAGIG

MIT STOFFBRUCH—Schlagen Sie den Stoff rechts auf rechts um.

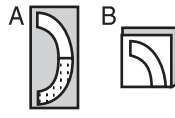
* **OHNE STOFFBRUCH**—Schlagen Sie den Stoff quer rechts auf rechts um. Schlagen Sie den Stoffbruch von Webkante (A). Rechts auf rechts schlagen Sie die obere Lage ganz herum, so dass der Flor in die gleiche Richtung wie die untere Lage läuft.



STOFFBRUCH—Setzen Sie die angezeigte Kante genau am Stoffumbruch an. Schneiden Sie NICHT auf dieser Linie.

Wenn der Schnittbogen so aussieht..

• Schneiden Sie alle anderen Teile zuerst und lassen Sie genügend Stoff übrig um dieses Teil auszuschneiden (A). Schlagen Sie den Stoff um und schneiden Sie das Teil auf Umbruch wie abgebildet (B).



★ Schneiden Sie das Teil nur einmal. Schneiden Sie die anderen Teile zuerst und lassen Sie genügend Stoff übrig um dieses Teil auszuschneiden. Schlagen Sie hierzu den Stoff auf und schneiden Sie nur eine Lage.

Schneiden Sie alle Stücke entlang der Schnittlinie für die benötigte Größe aus. Auch die Kerben sind einzuschneiden.

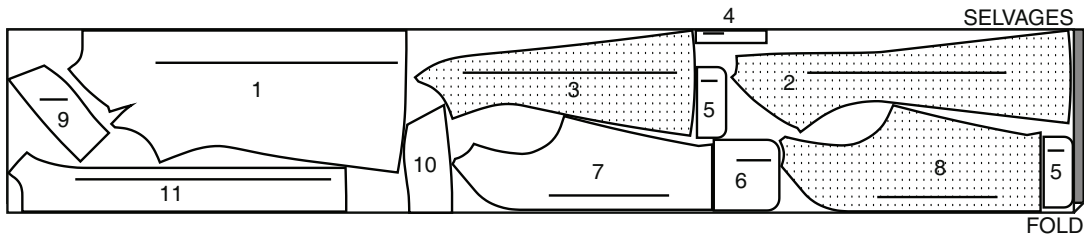
Übertragen Sie alle Markierungen und Bearbeitungslinien, bevor Sie Schnittbogen entfernen. (Pelzhaar, übertragen Sie Markierungen auf die Innenseite.)

HINWEIS: Gestrichelte Linie (a! b! c!) im Schnittmuster stehen für die entsprechenden Größen.

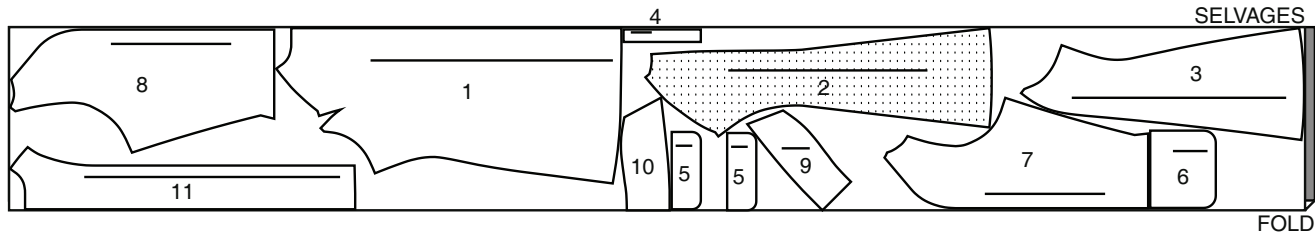
MANTEL A

SCHNITT-TEILE: 1,2,3,4,5,6,7,8,9,10,11

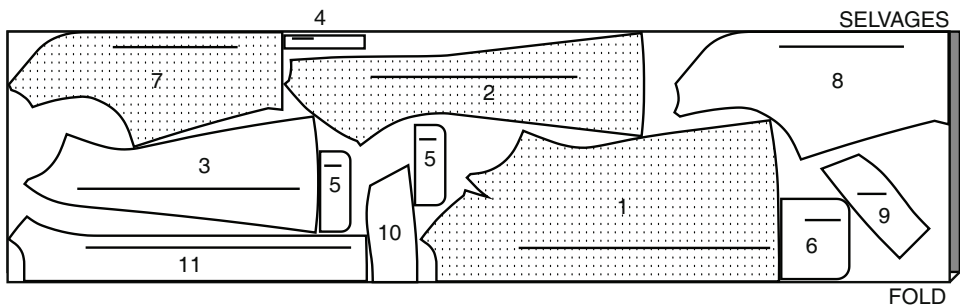
115 cm
G
8-10-12-14-16-18



115 cm
G
20-22-24



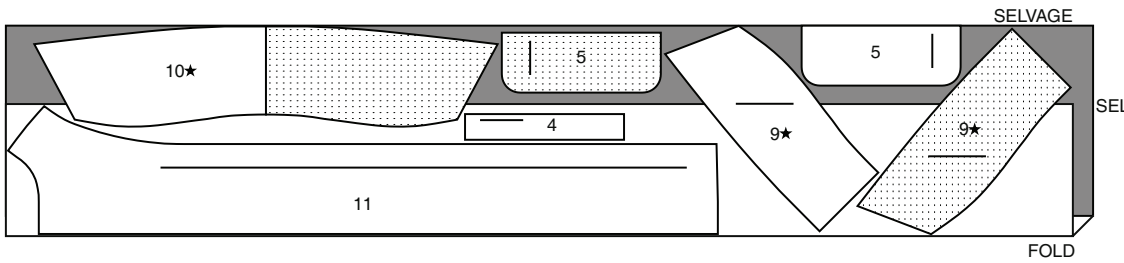
150 cm
AG



AUFBÜGELBARE EINLAGE A

SCHNITT-TEILE: 4,5,9,10,11

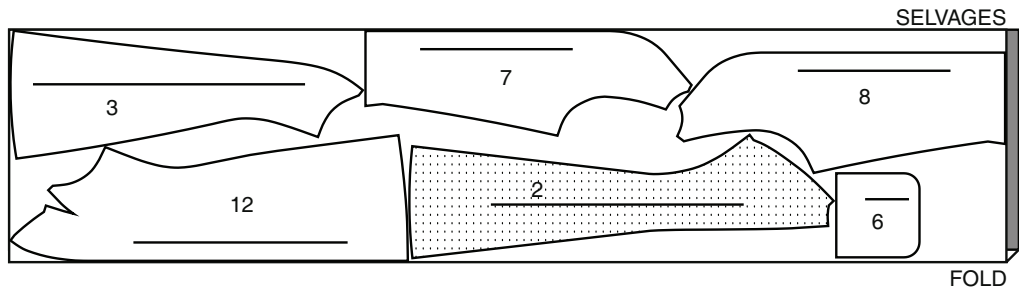
51 cm **
AG



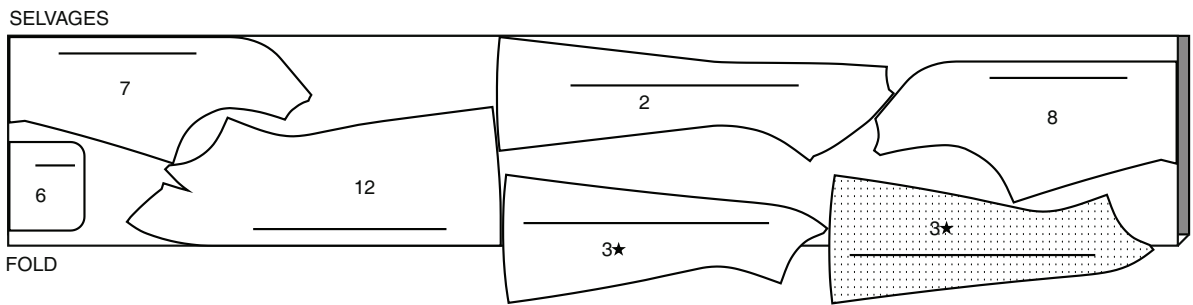
FUTTER A

SCHNITT-TEILE: 2,3,6,7,8,12

115 cm **
G
8-10-12-14

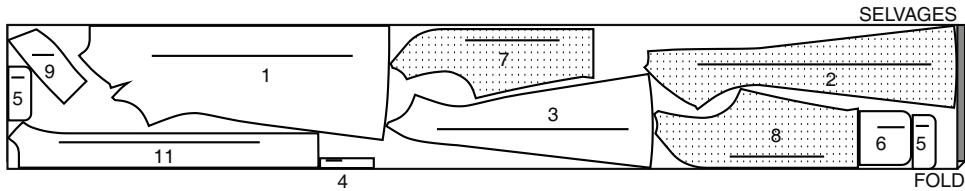


115 cm **
G
16-18-20-22-24

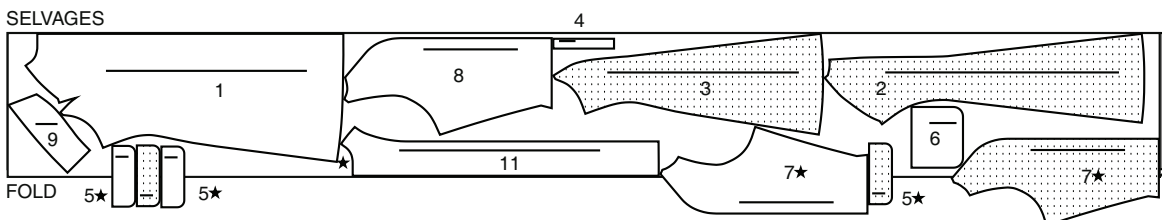


MANTEL B
SCHNITT-TEILE: 1,2,3,4,5,6,7,8,9,11

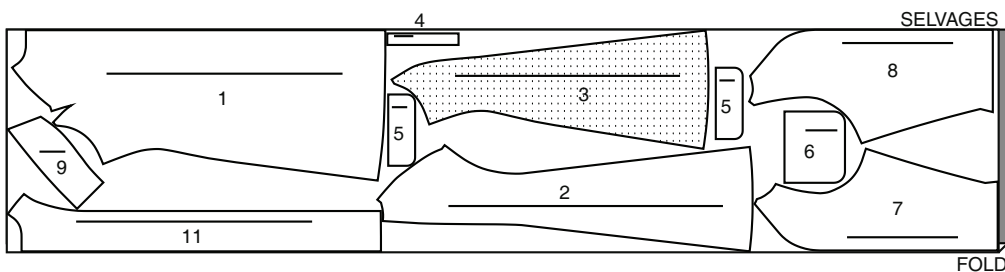
115 cm
G
8-10-12-14-16



115 cm
G
18-20-22-24



150 cm
AG



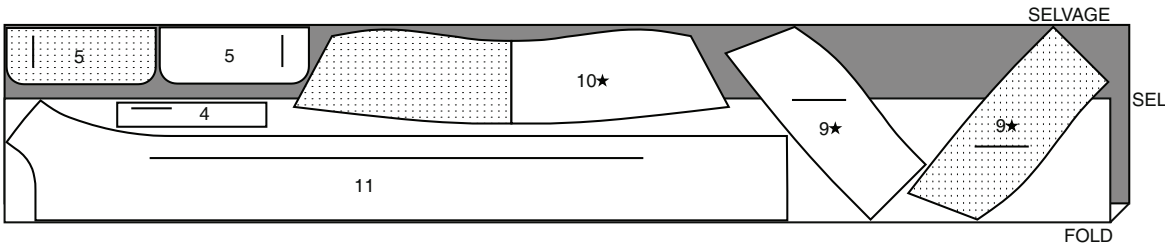
KONTRAST B (OBERKRAGEN)
SCHNITT-TEILE: 10

115,150 cm
AG



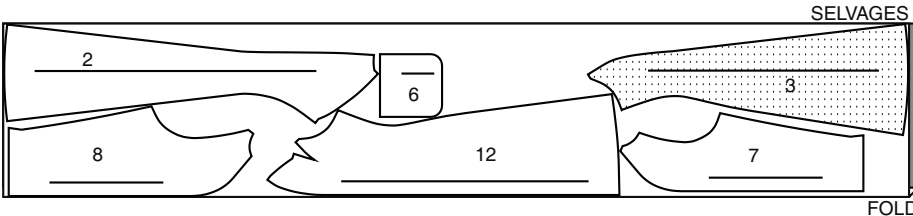
AUFBÜGELBARE EINLAGE B
SCHNITT-TEILE: 4,5,9,10,11

51 cm **
AG

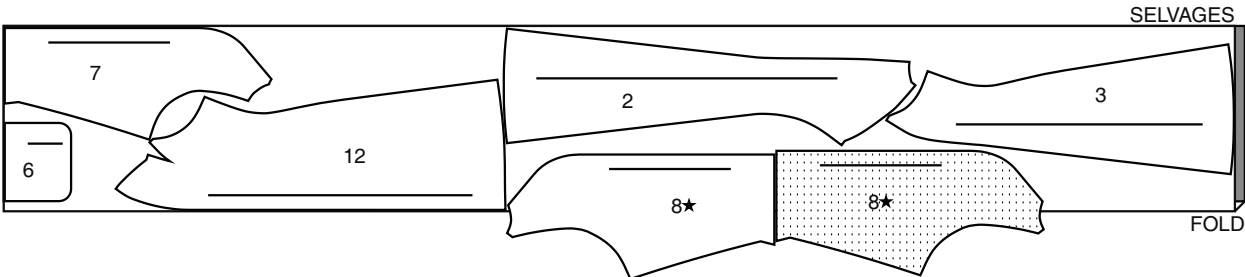


FUTTER B
SCHNITT-TEILE: 2,3,6,7,8,12

115 cm
G
8-10-12-14



115 cm
G
16-18-20-22-24



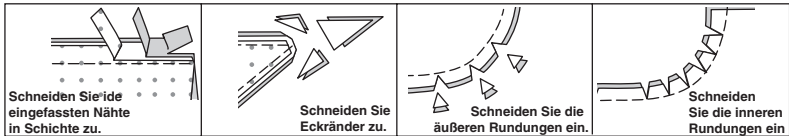
NÄHANLEITUNGEN

Es SIND 1.5 cm NAHTZUGABEN IM SCHNITTMUSTER BERÜCKSICHTIG
(sofern nicht anders angegeben).

ZEICHENERKLÄRUNG DES STOFFS

Außenseite	Innenseite	Einlage	Futter	Innenfutter
------------	------------	---------	--------	-------------

Bügeln Sie während des Nähens. Bügeln Sie Nähte glatt, dann auseinander, sofern nicht anders angegeben.
Schneiden Sie die Nahtzugabem wo nötig ein, dami sie glatt liegen.



GLOSSAR

FETT GEDRUCKTE Nähworte der Nähanleitungen werden weiter unten erklärt.

VERSTÄRKEN - Entlang der Nahtlinie wie in der Anleitung gezeigt mit kurzem Geradstich steppen.

SAUMSTICH - Die Nadel durch die Bruchkante ziehen, dann einen Faden auf der Unterseite fassen.

STÜTZNAHT - Mit 3 mm Abstand von der Nahlinie normalerweise 13 mm von der Schnittkante entfernt steppen.

ABSTEPHEN - Auf der Außenseite mit 6 mm Abstand zur Kante, Naht oder der vorherigen Naht steppen, hierfür den Nähfuß an Markierungslinie verwenden, oder in dem in der Anleitung angegebenen Abstand steppen.

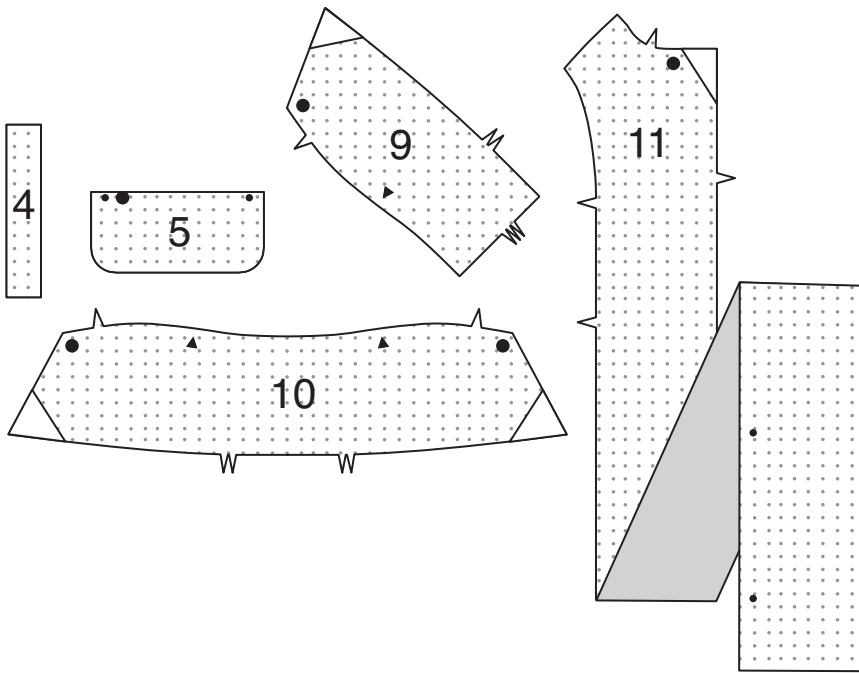
UNTERSTEPHEN - Beleg oder untenliegendes Kleidungsstück auffalten. Dieses Stoffstück knappkantig auf die Nahtzugabe steppen.

MANTEL A,B

HINWEIS: Das erste erwähnte Modell ist illustriert, wenn nicht anders angegeben.

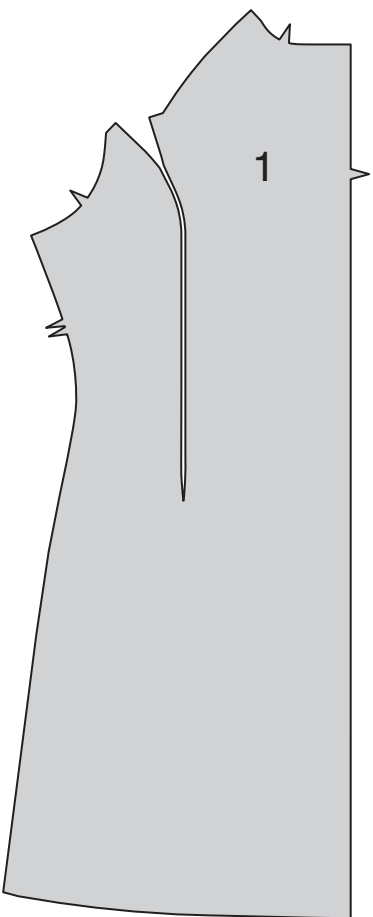
Einlage

1. Die Ecken der EINLAGE wie gezeigt zurückschneiden. Einlage auf die linke Seite der entsprechenden Stoffstücke gemäß Packungsanleitung aufbügeln.

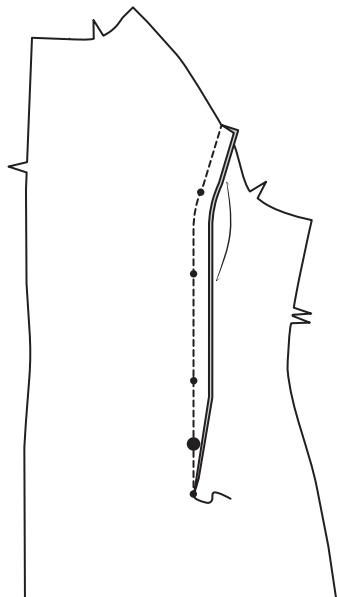


Vorder- und Rückenteil

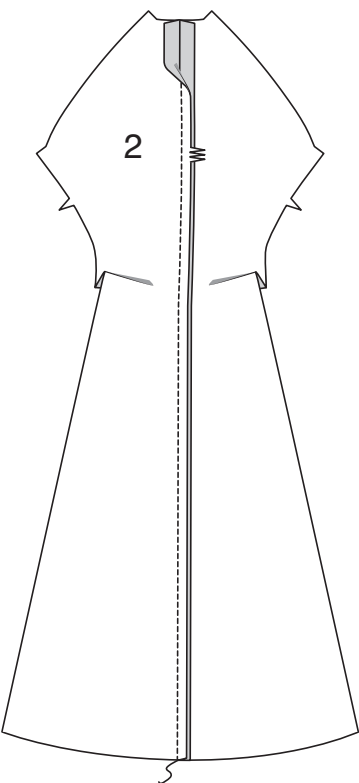
2. Das VORDERTEIL (1) entlang der Schnittlinie wie gezeigt einschneiden.



3. Den Abnäher im Vorderteil steppen. Nahtzugaben zurückschneiden. Auseinander bügeln.

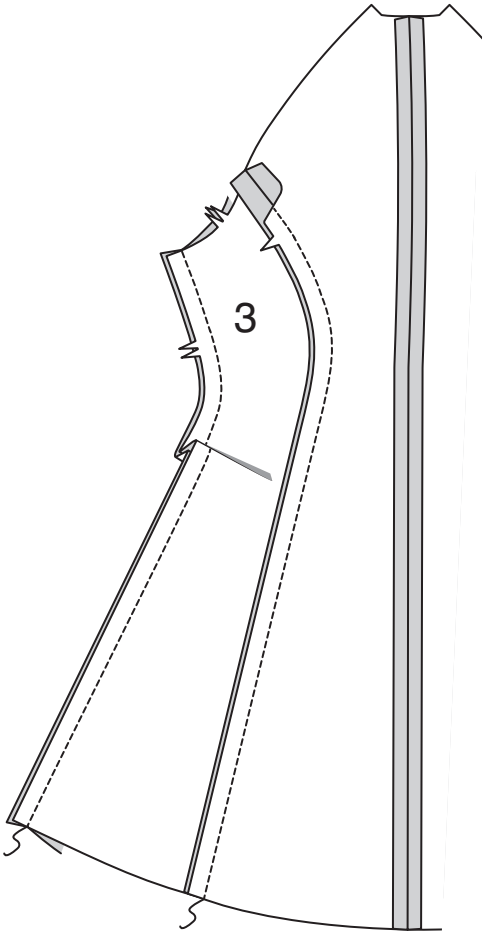


4. Das RÜCKENTEIL (2) entlang der rückwärtigen Mitte aufeinander steppen.



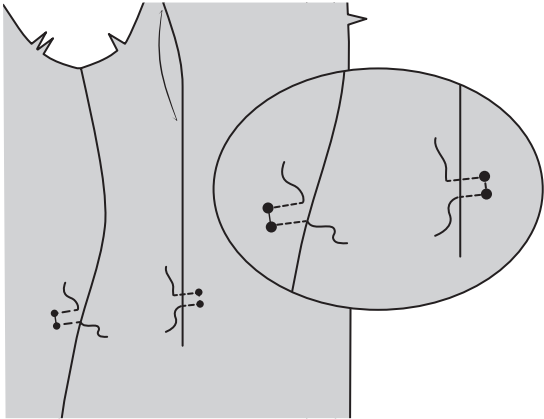
5. Das SEITLICHE RÜCKENTEIL (3) auf das Rückenteil aufstecken. Steppen.

Die Seitennähte schließen.



Tasche

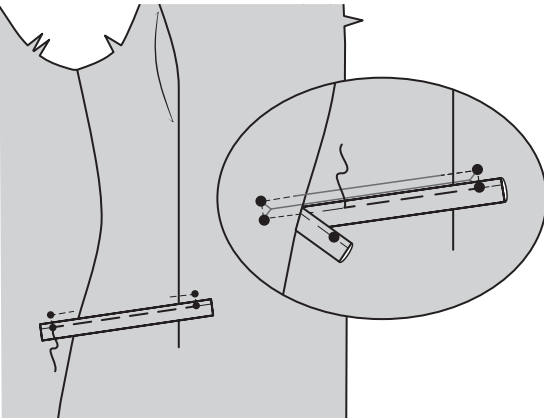
6. Die Innenecken an Vorder- und Seitenteil entlang der Steplinien **VERSTÄRKEN**, dabei das Nähgut am kleinen Punkt wie gezeigt entsprechend drehen.



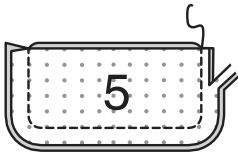
7. Links auf links die PASPEL (4) entlang der Faltlinie falten. Die Schnittkanten aufeinander heften.



8. Die Paspel auf das Vorder- und Seitenteil aufstecken, die Nahtlinie auf die untere Steplinie legen, die kleinen Punkte treffen wie gezeigt aufeinander. Heften.



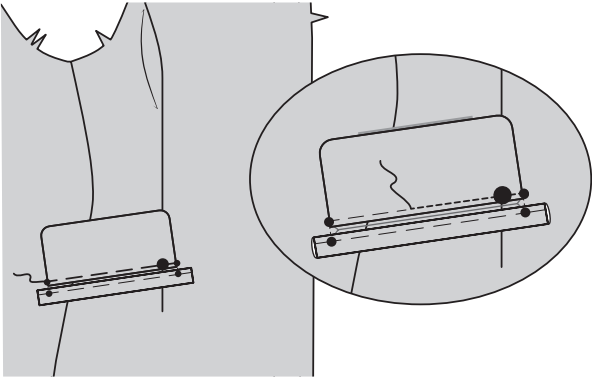
9. Rechts auFÜRechts zwei KLAPPEN (5) aufeinander steppen, dabei die Oberkante offen lassen. Nahtzugaben zurückschneiden.



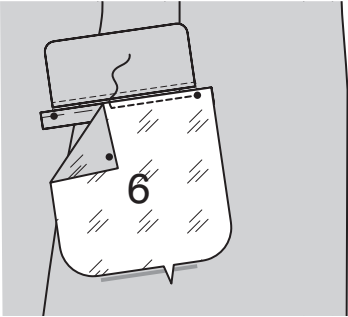
10. Wenden. Bügeln. Die Schnittkanten aufeinander heften.



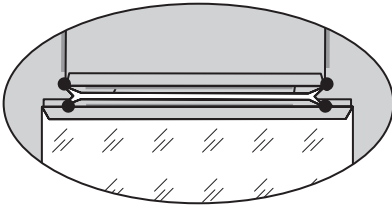
11. Die Klappe auf das Vorder- und Seitenteil aufstecken, die Nahtlinie liegt entlang der oberen Steplinie; heften. Steppen.



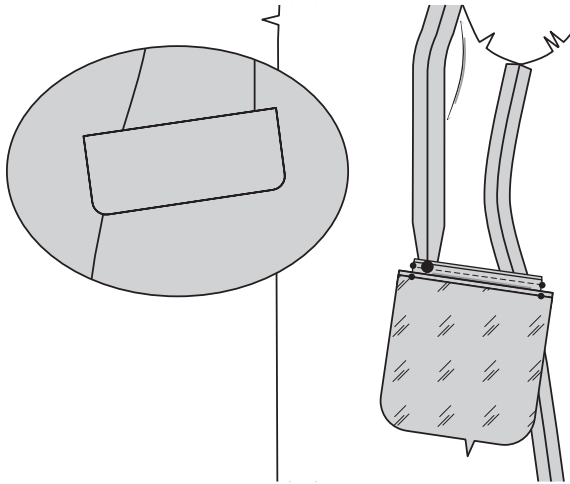
12. Rechts auFÜRechts die TASCHÉ (6) aus Futter auf das Vorderteil aufstecken, die untere Paspel ist zwischengefasst, die Nahtlinie liegt entlang der Heftnaht. Entlang der Nahtlinie zwischen den kleinen Punkten steppen.



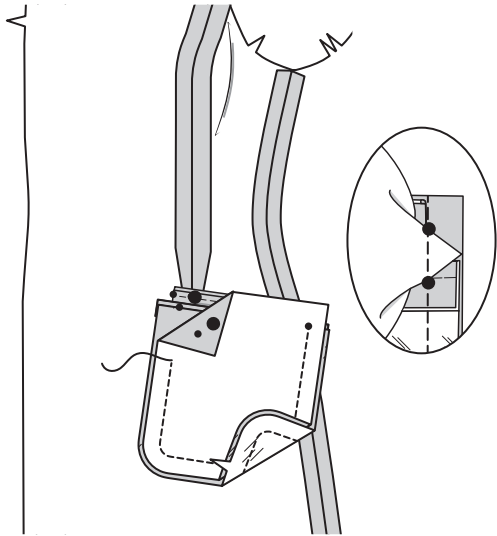
13. Entlang der Linie zwischen der Naht einschneiden, diagonal zu den kleinen Punkten schneiden, dabei nicht in Paspel oder Klappe schneiden.



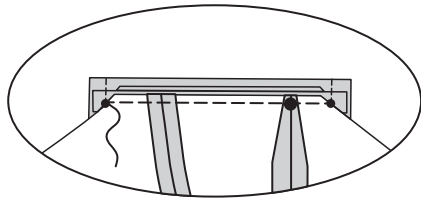
14. Taschenfutter und dreieckige Enden nach innen ziehen, die Enden der Paspel zwischen die dreieckigen Enden ziehen. Bügeln.



15. Rechts auFÜRechts die Tasche auf das Futter aufstecken; heften. Die Seiten- und Unterkanten der Tasche steppen, dabei die Paspel und die dreieckigen Enden mitfassen, das Vorderteil nicht mitfassen.



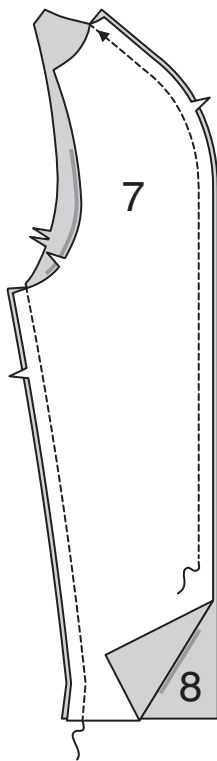
16. Zur Stabilisierung der Tasche die Oberkante von Vorder- und Seitenteil nach unten legen. Entlang der oberen Steplinie wie gezeigt steppen.



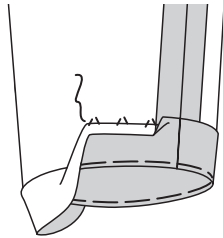
Ärmel

17. Das ÄRMEL VORDERTEIL (7) entlang der Schulter- und Oberarmkante auf das ÄRMEL RÜCKENTEIL (8) steppen.

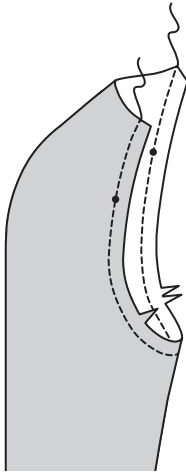
Die Unterarmnaht schließen.



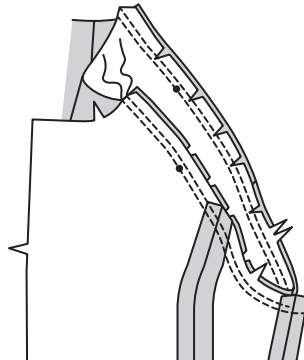
18. 4 cm Ärmelsaumzugaben einschlagen. Knappkantig zum Bruch heften. Annähen. Bügeln.



19. Ärmel auFÜRechts wenden. Die Armausschnittkante mit einer **STÜTZNAHT** stabilisieren.

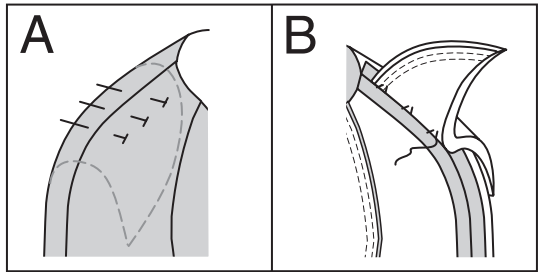


20. Rechts auFÜRechts den Ärmel einsetzen, die Passzeichen treffen aufeinander, den Ärmel, wo nötig, entsprechend einschneiden. Heften. Steppen. Nochmals mit 6 mm Abstand auf der Nahtzugabe steppen. Nahtzugaben zurückschneiden. Nahtzugaben in den Ärmel bügeln.



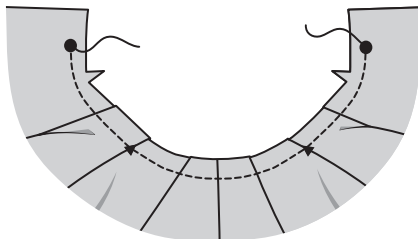
21. A. Mantel für die Schulterpolsterposition anprobieren. Schulterpolster aufstecken.

B. Schulterpolster an der Schulternahtzugabe annähen.

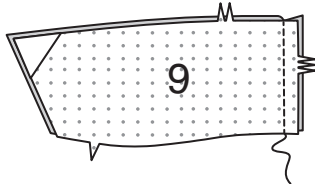


Kragen

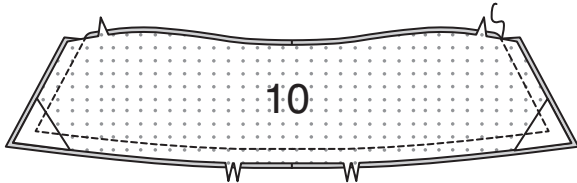
22. Die Ausschnittkante des Mantels zwischen den großen Punkten mit einer **STÜTZNAHT** stabilisieren.



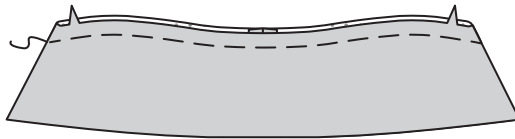
23. Den UNTERKRAGEN (9) entlang der rückwärtigen Mitte aufeinander steppen.



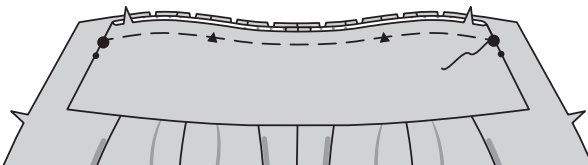
24. Den Unterkragen und OBERKRAGEN (10) aufeinander steppen, dabei die Kante mit Einfach-Passzeichen offen lassen. Nahtzugaben zurückschneiden.



25. Wenden. Bügeln. Die Schnittkanten aufeinander heften.

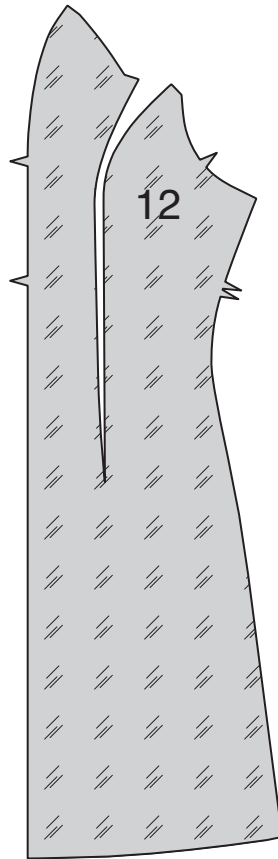


26. Den Kragen auf die Ausschnittkante aufstecken, die Mantel-Ausschnittkante, wo nötig, entsprechend einschneiden; heften.

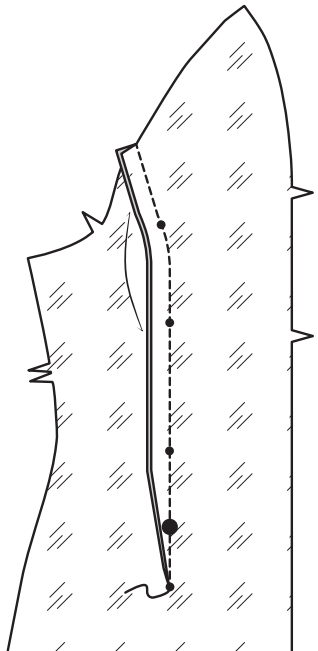


Beleg und Futter

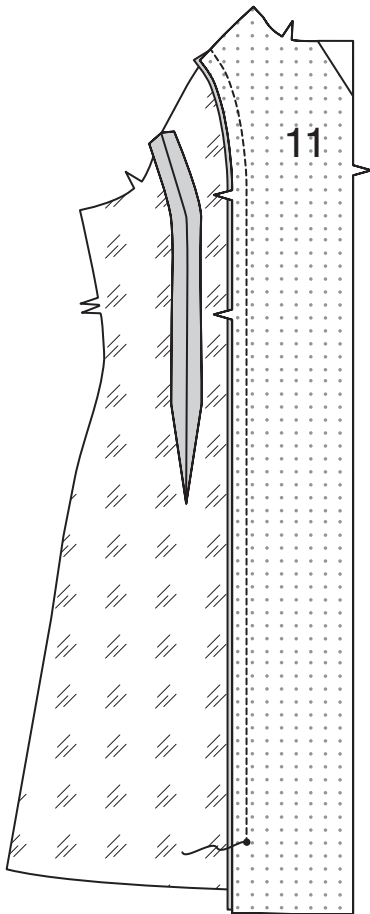
27. Das VORDERE FUTTER (12) entlang der Schnittlinie wie gezeigt einschneiden.



28. Den Abnäher im vorderen Futter steppen.
Nahtzugaben zurückschneiden. Auseinander bügeln.



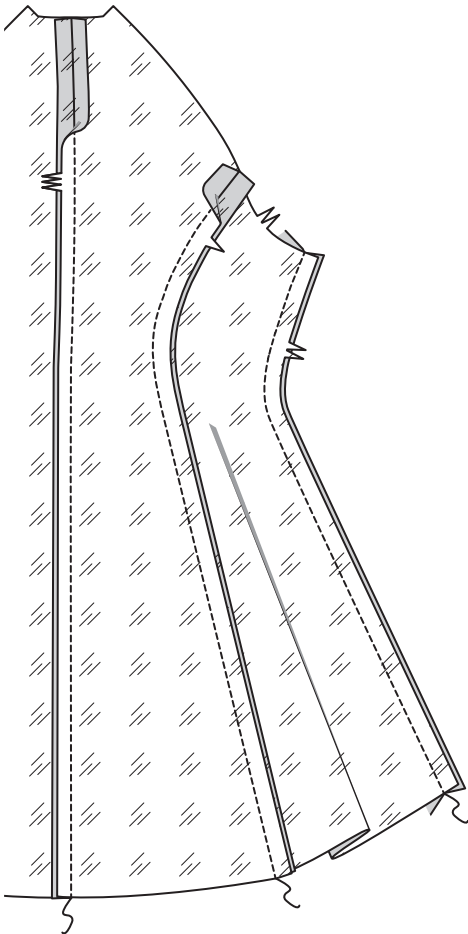
29. Den VORDEREN BELEG (11) auf die Seitenkante des vorderen Futters aufstecken. Steppen, dabei am kleinen Punkt enden.



30. Das rückwärtige FUTTER (2) entlang der rückwärtigen Mitte aufeinander steppen.

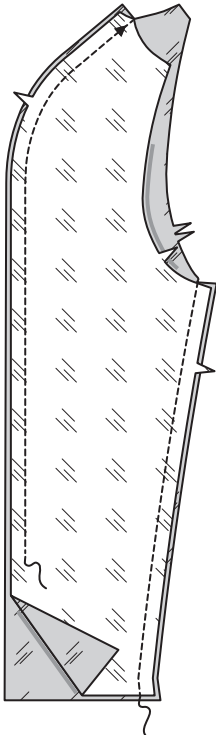
Das seitliche rückwärtige FUTTER (3) entlang der Seitenkanten auf das rückwärtige Futter aufstecken. Steppen.

Die Seitennähte am Futter/Beleg schließen.

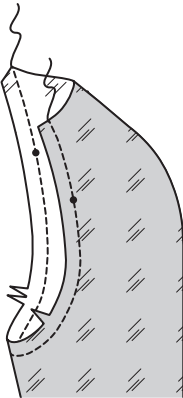


31. Das vordere Ärmel-FUTTER (7) entlang der Schulter- und Oberarmkante auf das rückwärtige Ärmel-FUTTER (8) steppen.

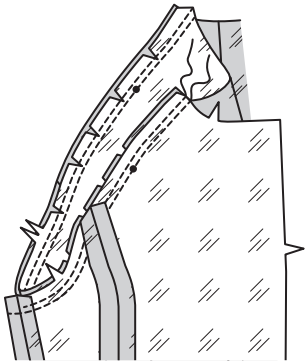
Die Unterarmnaht am vorderen Ärmelfutter (7) und rückwärtigen Ärmelfutter (8) schließen.



32. Ärmelfutter aufFÜRechts wenden. Die Armausschnittkante mit einer STÜTZNAHT stabilisieren.



33. Rechts aufFÜRechts das Ärmelfutter einsetzen, die Passzeichen treffen aufeinander, das Ärmelfutter, wo nötig, entsprechend einschneiden. Heften. Steppen. Nochmals mit 6 mm Abstand auf der Nahtzugabe steppen. Nahtzugaben zurückschneiden. Nahtzugaben in den Ärmel bügeln.

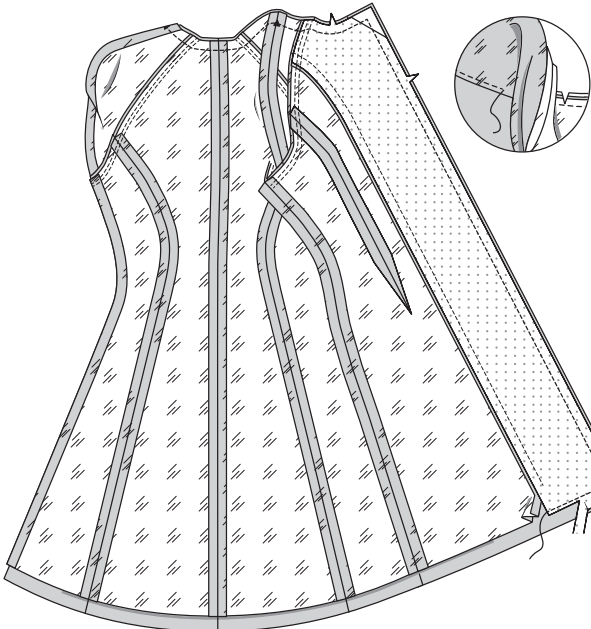


34. Rechts aufFÜRechts das Futter mit Beleg auf den Mantel entlang der Vorder- und Ausschnittkanten aufsteppen. Nahtzugaben zurückschneiden.

Entlang des Belegs mit 4 cm Abstand zur Unterkante steppen. Wie gezeigt zurückschneiden.

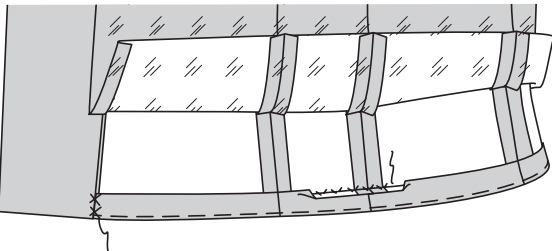
Die Futter- und Belegausschnittkante so weit wie möglich UNTERSTEPPEN.

Beleg mit Futter nach innen legen, das Ärmelfutter in Position legen. Bügeln.

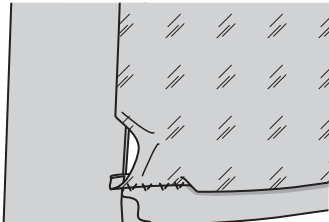


Fertigstellen

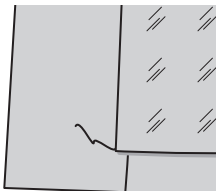
35. Saumzugaben einschlagen. Knapkantig zum Bruch heften. Saum annähen, die Mehrweite, wo nötig, einhalten. Bügeln. Beleg am Saum mit Hexenstich annähen.



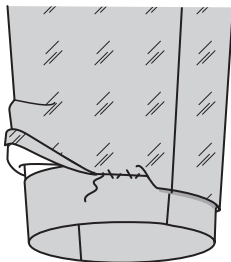
36. 1,5 cm Zugabe an der Futterunterkante einschlagen; Die Bruchkante 1,5 cm unterhalb der Schnittkante des Saums auflegen. Mit SAUMSTICH annähen. HINWEIS: Eine Bewegungsfalte hat sich gebildet.



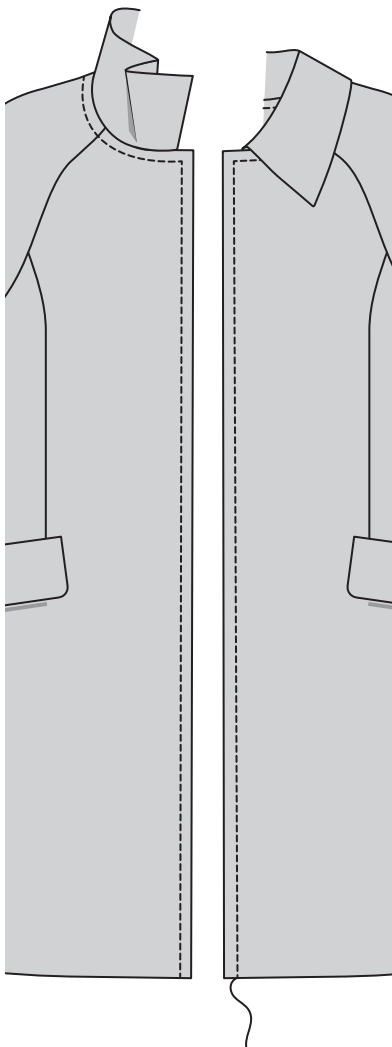
37. Restliches Futter am Beleg mit SAUMSTICH annähen.



38. 1,5 cm Zugabe an der Unterkante des Ärmelfutters einschlagen; Die Bruchkante 1,5 cm unterhalb der Schnittkante des Saums auflegen. Mit SAUMSTICH annähen. HINWEIS: Eine Bewegungsfalte hat sich gebildet.

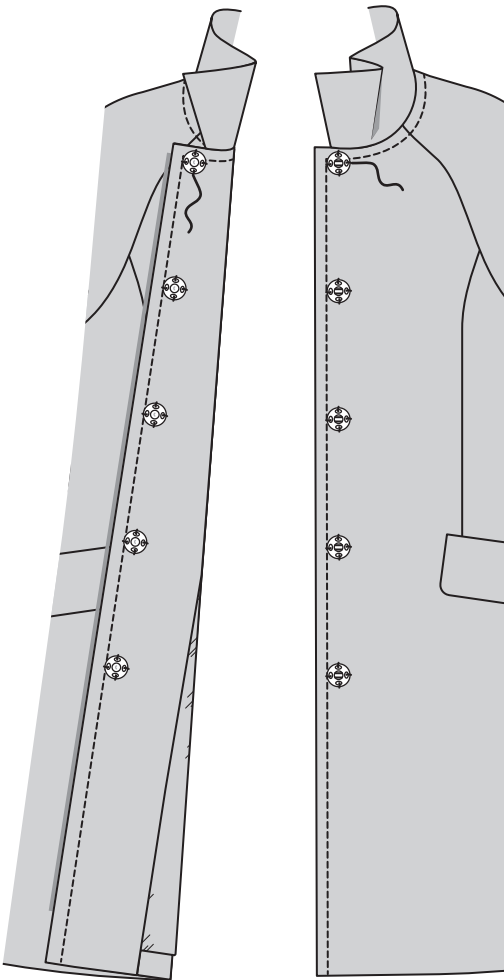


39. Vorder- und Ausschnittkanten wie gezeigt ABSTEPPEN.



40. Den männlichen Teil des Druckknopfs auf den rechten vorderen Beleg an den kleinen Punkten annähen.

Das Gegenstück des Druckknopfs am linken Vorderteil an den kleinen Punkten annähen.



41. Einen dekorativen Knopf in der vorderen Mitte wie gezeigt annähen.



42. Optional für Modell B: Verschiedene Pailletten an der vorderen und rückwärtigen Schulter wie gewünscht oder wie auf dem Schnittmusterumschlag abgebildet annähen.

