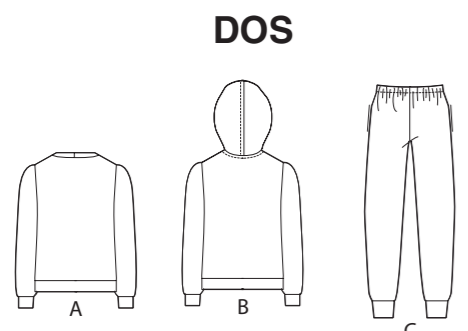
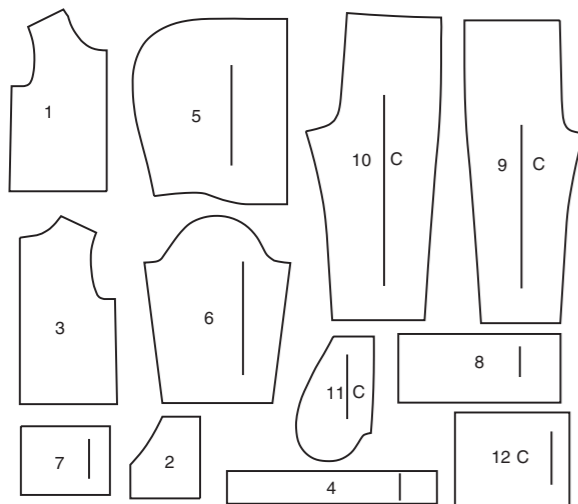


DEVANT



DOS

12 PIÈCES DU PATRON



HAUT A, B

- 1 DEVANT
- 2 POCHE B
- 3 DOS
- 4 BANDE D'ENCOLURE A
- 5 CAPUCHE B
- 6 MANCHE
- 7 BANDE DE MANCHE
- 8 BANDE INFÉRIEURE

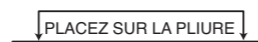
PANTALON C

- 9 DEVANT
- 10 DOS
- 11 POCHE
- 12 BANDE DE JAMBE

MARQUES DU PATRON



**LIGNE DE DROIT-FIL:** Posez sur le droit-fil du tissu parallèle à la lisière ou à la pliure.



**LIGNE DE PLIURE:** Placez la ligne sur la pliure du tissu.



**MARQUE DE BOUTONNIÈRE:** Indique la longueur exacte et l'emplacement des boutons.



**MARQUE DE BOUTON:** Indique l'emplacement du bouton.



**REPERES ET SYMBOLES:** Pour faire coïncider les coutures et les détails d'assemblage.



Indique la Ligne de Poitrine, Ligne de Taille, les Hanches et/ou le Tour de Bras. Les Mesures font référence à la circonférence du Vêtement Fini (Mesures du corps + Aisance confort + Aisance mode). Ajustez le patron si nécessaire. La mesure ne comprend pas les plis, les pinces et les rentrés.

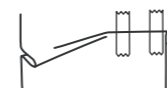
**RENTRE DE COUTURE COMPRIS:** 1.5cm, sauf différemment indiqué, mais pas imprimé sur le patron.

ADAPTER SI NÉCESSAIRE

Allongez ou raccourcissez aux lignes d'ajustement (=) ou où il est indiqué sur le patron. S'il faut ajouter une longueur considérable, vous pouvez acheter du tissu supplémentaire.

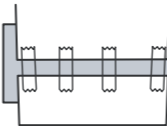
**POUR RACCOURCIR:**

Pliez le long de la ligne d'ajustement. Faire une pliure la moitié de la quantité nécessaire. Adhère en place.



**POUR ALLONGER:**

Coupez entre les lignes d'ajustement. Étendez la quantité nécessaire, en tenant les bords parallèles. Adhère sur le papier.



Lorsque les lignes de Modification ne se trouvent pas sur le patron, allongez ou raccourcissez au bord inférieur.

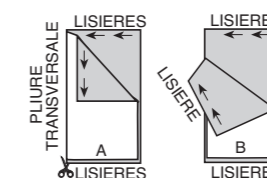
**RETRECISSEZ LE TISSU** qui n'est pas étiqueté prérétrécit. Repassez.

**ENTOUREZ LE PLAN DE COUPE** pour le Modèle, la Taille, la Largeur du Tissu.

Utilisez les plans de coupe **AVEC SENS** pour les tissus à dessins dans une seule direction, sens, poil ou surfaces nuancées. Puisque la plupart de tissus de tricot ont la surface nuancée, on utilise un plan de coupe avec sens.

Pour les **EPAISSEURS DOUBLES (AVEC PLIURE)**, pliez le tissu endroit contre endroit.

**\* EPAISSEURS DOUBLES (SANS PLIURE)** - Pour les tissus avec sens, pliez le tissu transversalement, endroit contre endroit. Marquez comme illustré. Coupez le long de la pliure transversale du tissu (A). Retournez l'épaisseur supérieure sur 180° pour que les flèches aillent dans la même direction et posez-la sur l'épaisseur inférieure, endroit contre endroit (B).



Pour une **SEULE EPAISSEUR** - Posez le tissu, endroit vers le haut. (Pour les Tissus à Fourrure, placez le poil vers le bas).

★ Coupez d'abord les autres pièces, en laissant assez de tissu pour couper cette pièce. Ouvrez le tissu. Pour les pièces "Coupez 1", coupez la pièce une fois sur une épaisseur simple avec la pièce vers le haut sur l'endroit du tissu.

La pièce du patron peut avoir des lignes de coupe pour plusieurs tailles. Choisissez la ligne de coupe correcte ou les pièces de patron pour votre taille.

Avant de **COUPER**, placez toutes les pièces sur le tissu selon le plan de coupe. Epinglez. (Les plans montrent l'emplacement approximatif des pièces de patron, lequel peut varier selon la taille du patron). Coupez **EXACTEMENT**, en maintenant les repères vers l'extérieur.

Avant d'enlever le patron, **REPORTEZ LES MARQUES** et les lignes d'assemblage sur l'Envers du Tissu, en utilisant la méthode à Epingles et à Craie ou le Papier à Calquer et la Roulette de Couturière. Les marques nécessaires sur l'endroit du tissu doivent être faites au fil.

**NOTE:** Les parties encadrées avec des pointillés (a! b! c!) dans les plans représentent les pièces coupées selon les mesures données.

PLANS DE COUPE

ENDROIT DU PATRON	ENVERS DU PATRON	ENDROIT DU TISSU	ENVERS DU TISSU

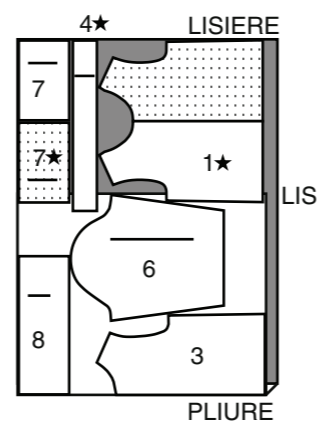
PLIURE  
LISIÈRE  
LISIÈRES

BORD  
BORDS  
PLIURE TRAME

HAUT A

utilisez les pièces: 1,3,4,6,7,8

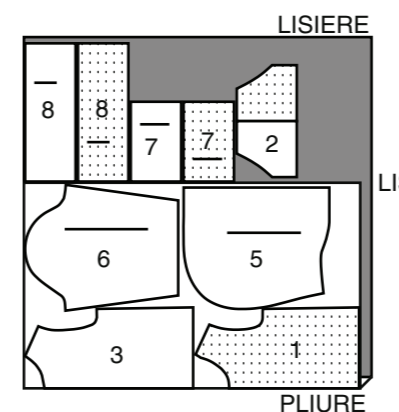
150 cm  
avec sens  
toutes les tailles



HAUT B

utilisez les pièces: 1,2,3,5,6,7,8

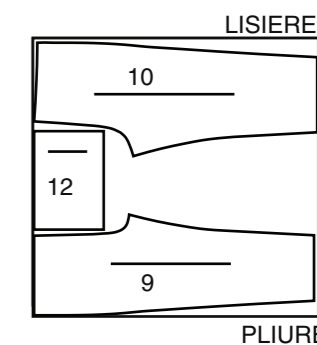
150 cm  
avec sens  
toutes les tailles



PANTALON C

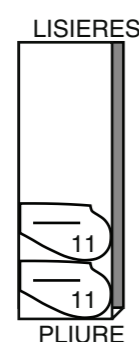
utilisez les pièces: 9,10,12

150 cm  
avec sens  
toutes les tailles



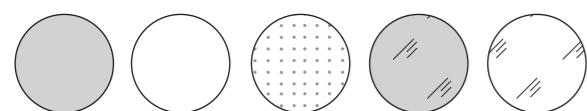
**DOUBLURE C** (Tricot)  
utilisez la pièce: 11

150 cm  
avec sens  
toutes les tailles



### INFORMATION DE COUTURE

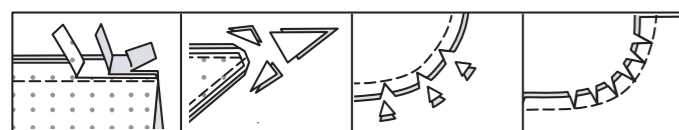
#### LEGENDE DES CROQUIS



ENDROIT DU TISSU	ENVERS DU TISSU	ENTOILAGE	ENDROIT DE LA DOUBLURE	ENVERS DE LA DOUBLURE
------------------	-----------------	-----------	------------------------	-----------------------

#### RENTRES DE COUTURE

Utilisez des rentrés de 1.5 cm sauf indiqué différemment.



#### ÉPINGLER ET AJUSTER

Épinglez ou bâtissez les coutures, **ENDROIT CONTRE ENDROIT**, en faisant coïncider les repères. Ajustez le vêtement avant de piquer les coutures principales.

#### PRESSAGE

Pressez les rentrés de couture ensemble; puis ouvrez-les au fer sauf indiqué différemment. Crantez-les si nécessaire de sorte qu'ils restent à plat.

### GLOSSAIRE

Les termes techniques, imprimés en **CARACTÈRES GRAS** au cours de l'assemblage, sont expliqués ci-dessous.

**SOUTENIR** - Piquer à grands points sur la ligne de couture. A l'assemblage, tirer les extrémités du fil canette et répartir l'ampleur.

**NOTE** : A la tête d'une manche, piquer de nouveau dans le rentré à 6 mm et tirer les fils canette simultanément.

**PIQUER LE BORD/PIQUER AU BORD** – Piquer près du bord fini ou de la couture.

**FINIR** - Piquer à 6 mm du bord non fini et finir avec une des méthodes suivantes : (1) couper aux ciseaux à denteler OU (2) surfiler OU (3) replier le long de la piqure et piquer près de la pliure OU (4) Finir à la surjeteuse.

**OURLET** : Si désiré, poser un extra-fort (ruban bordure).

**PIQUE DE SOUTIEN** - Piquer dans le rentré à 3 mm de la ligne de couture, soit à 13 mm du bord non fini.

**SURPIQUER** – En utilisant le pied presseur comme un guide, sur l'endroit, piquer à 6 mm du bord, de la couture ou d'une autre piqure, ou surpiquer comme spécifié.

## INSTRUCTIONS DE COUTURE

### HAUT A, B

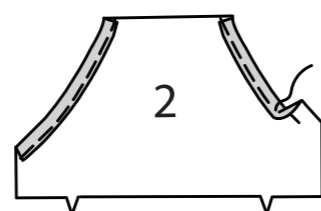
**NOTE** : Au-dessous de chaque sous-titre, les croquis montrent le premier modèle, sauf indiqué différemment.

**NOTE** : Étirez légèrement le tissu devant et derrière l'aiguille au fur et à mesure que vous piquez.

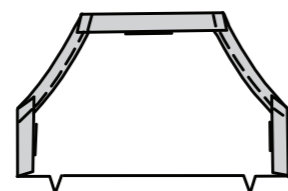
### Devant et dos

#### Modèle B :

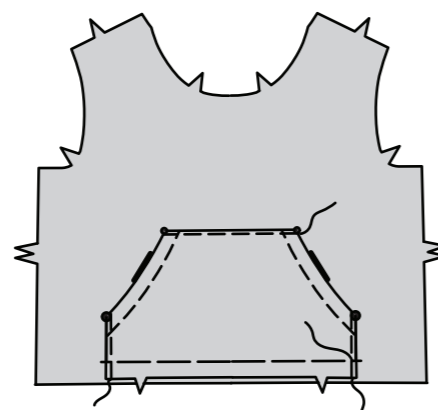
Repliez l'ourlet sur les bords supérieurs latéraux de la **POCHE** (2) ; pressez. **SURPIQUEZ** les bords supérieurs latéraux.



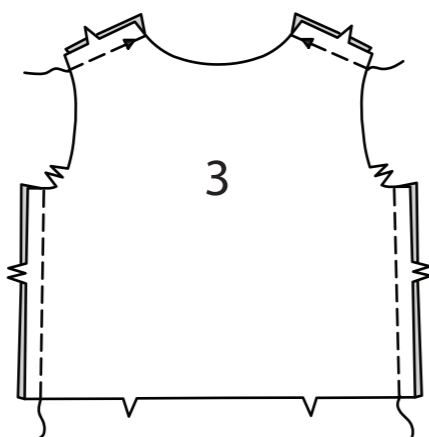
Repliez le rentré sur les bords supérieur et latéral ; pressez.



Ayant les endroits vers le haut, épinglez la poche sur le **DEVANT** (1), ayant les bords pressés le long des lignes d'emplacement. **PIQUEZ LE BORD** sur les bords supérieur et latéraux. Bâtissez le bord inférieur.

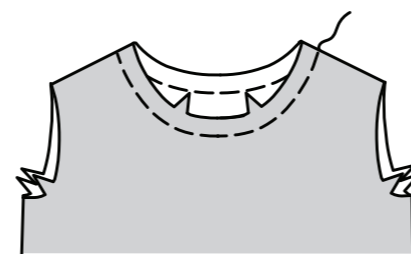


**Modèles A, B** : piquez le **DOS** (3) et le devant sur les épaules et les côtés.



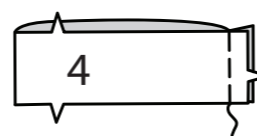
### Bande d'encolure et capuche

Faites une **PIQUE DE SOUTIEN** sur le bord de l'encolure du haut.

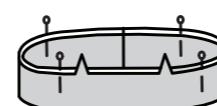


#### Modèle A :

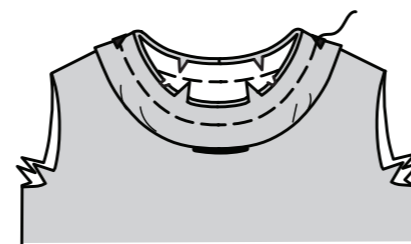
Piquez les extrémités de la **BANDE D'ENCOLURE** (4) ensemble.



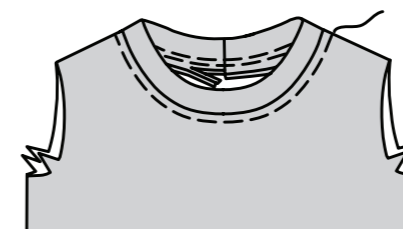
Envers contre envers, pliez la bande sur la ligne de pliure. Épinglez les bords non finis ensemble.



Épinglez la bande sur le bord de l'encolure, en faisant coïncider les milieux, en crantant le bord de l'encolure du haut si nécessaire. Piquez, en étirant la bande d'encolure pour ajuster. Pressez la couture vers le bas.

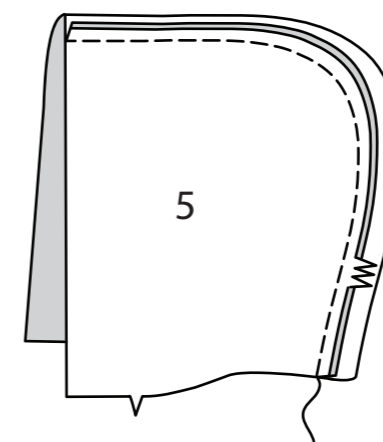


**SURPIQUEZ** le bord de l'encolure du haut. Si vous le désirez, égalisez la couture près de la surpiqure.

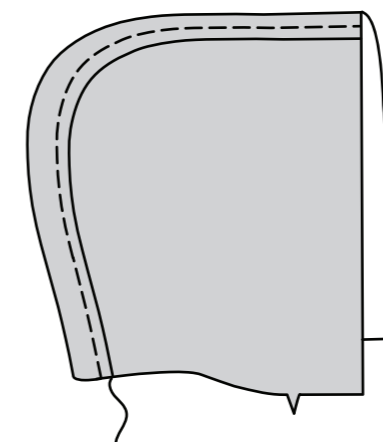


#### Modèle B :

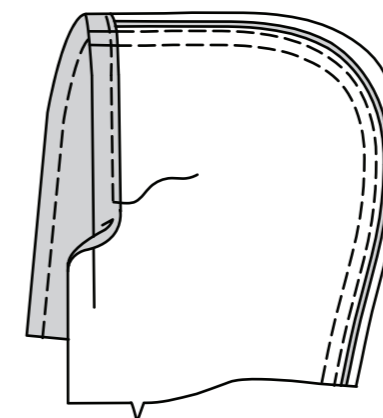
Épinglez les pièces de la **CAPUCHE** (5) ensemble. Piquez le bord du milieu dos. Pressez la couture vers le côté gauche.



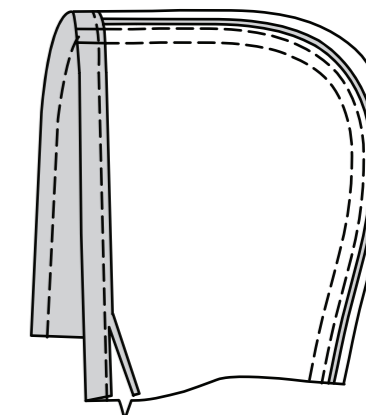
**SURPIQUEZ** la capuche côté gauche, comme illustré.



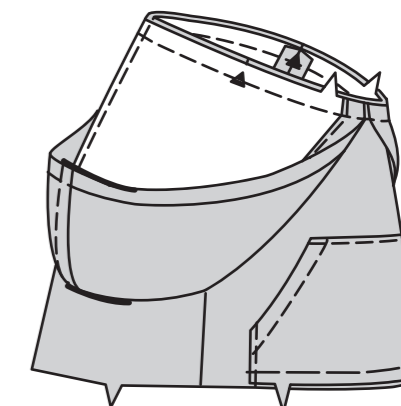
Repliez le bord du devant de la capuche sur la ligne de pliure ; pressez. **SURPIQUEZ** à 2 cm de la pliure.



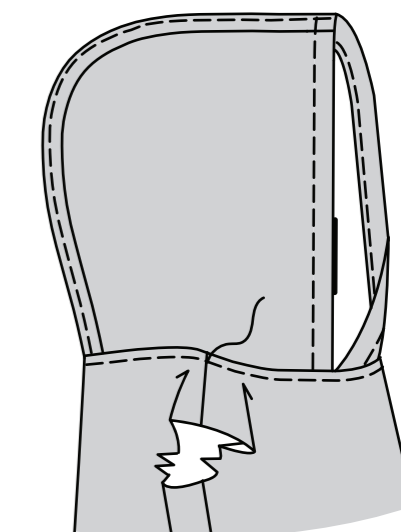
Si vous le désirez, égalisez près de la surpiqure.



Épinglez la capuche sur le bord de l'encolure, en faisant coïncider le milieu devant, en crantant le bord de l'encolure du haut si nécessaire. Piquez. Pressez la couture vers le bas.

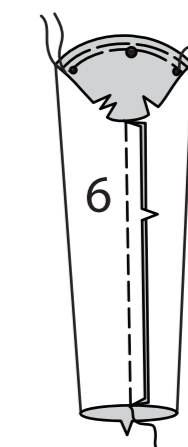


**SURPIQUEZ** le bord de l'encolure du haut. Si vous le désirez, égalisez la couture près de la surpiqure.



### Manche et Bandes

**SOUTENEZ** le bord supérieur de la **MANCHE** (6) entre les petits cercles. Piquez la couture de manche.



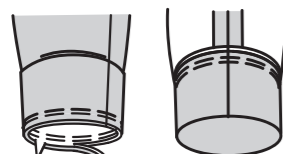
Piquez les extrémités de la BANDE DE MANCHE (7) ensemble.



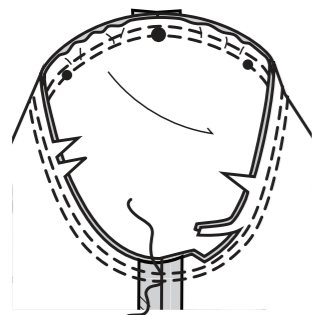
Envers contre envers, pliez la bande sur la ligne de pliure. Epinglez les bords non finis ensemble.



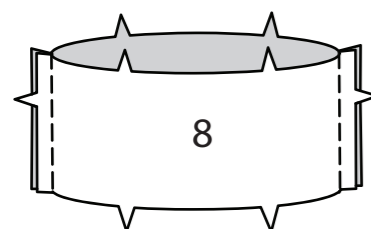
Epinglez la bande sur la manche, en faisant coïncider les coutures. Piquez, en étirant la bande pour ajuster, puis piquez à 6 mm du rentré. Egalisez près de la piqûre. Pressez la couture vers le haut.



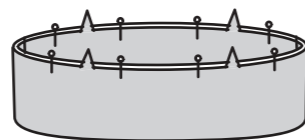
Endroit contre endroit, épinglez la manche sur l'emmanchure, en plaçant le grand cercle sur la couture d'épaulé. Distribuez l'ampleur. Bâissez. Piquez, puis piquez à 6 mm du rentré. Egalisez près de la piqûre. Pressez les rentrés ensemble, puis retournez la couture vers la manche.



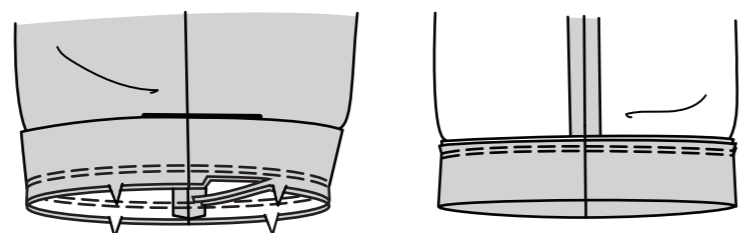
Piquez les pièces de la BANDE INFÉRIEURE (8) ensemble sur les côtés.



Envers contre envers, pliez la bande inférieure sur la ligne de pliure. Epinglez les bords non finis ensemble.



Epinglez la bande sur le bord inférieur du haut, en faisant coïncider les coutures. Piquez, en étirant la bande pour ajuster, puis piquez à 6 mm du rentré. Egalisez près de la piqûre. Pressez la couture vers le haut.

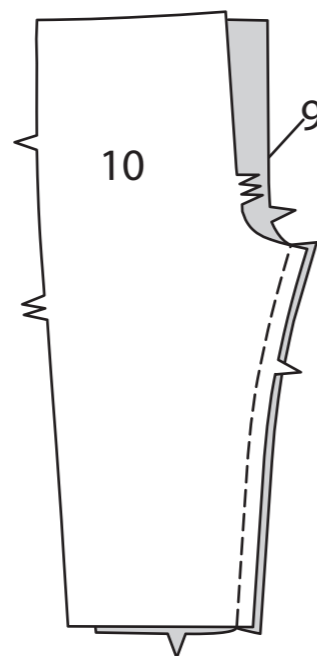


### PANTALON C

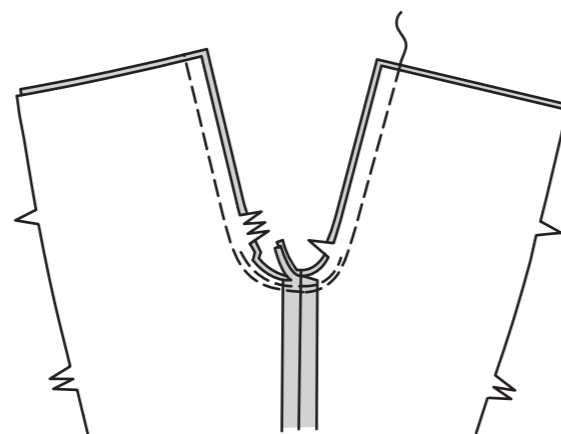
**NOTE :** Étirez légèrement le tissu devant et derrière l'aiguille au fur et à mesure que vous piquez.

#### Devant et Dos

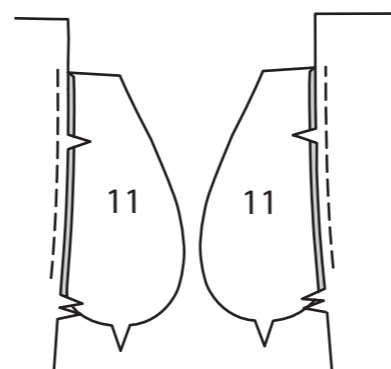
Piquez le DEVANT (9) et le DOS (10) sur le bord intérieur de la jambe.



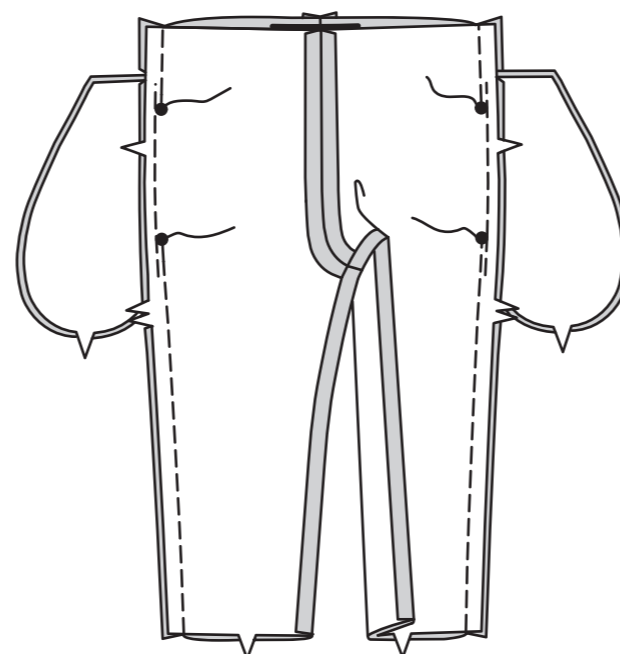
Piquez la couture d'entrejambe, puis piquez à 6 mm du rentré le long de la courbe, comme illustré. Egalisez près de la seconde piqûre.



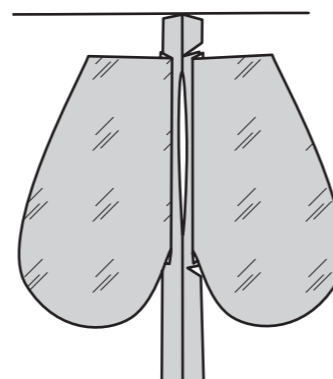
Piquez une pièce de la POCHE (11) et le devant et dos sur chaque côté en couture de 6 mm. Pressez les coutures vers les poches.



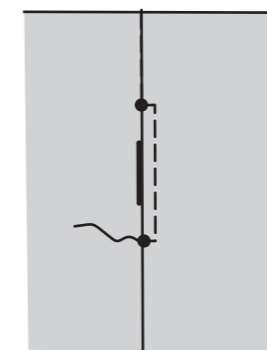
Piquez le devant et dos ensemble sur les côtés, en laissant ouvert entre les grands cercles.



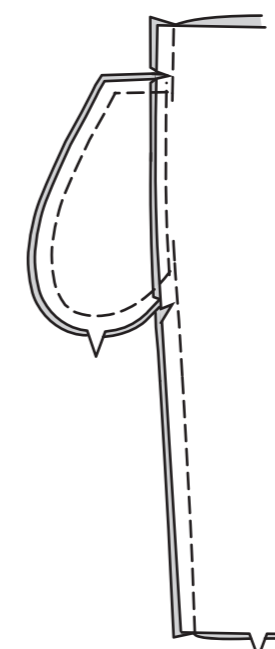
Crantez les rentrés du dos au-dessus et au-dessous des poches. Retournez la poche devant vers le devant le long des lignes de couture ; pressez.



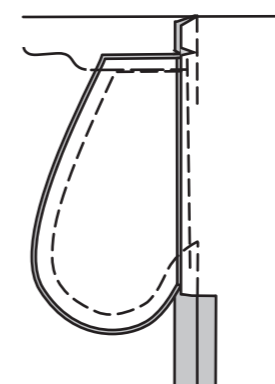
**SURPIQUEZ** le bord de l'ouverture de la poche devant, en pivotant aux grands cercles et en maintenant la poche dos libre.



Piquez les bords de la poche ensemble jusqu'aux coutures latérales.

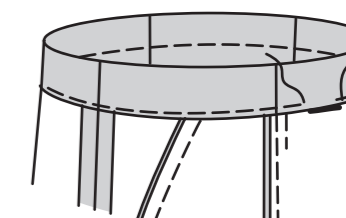


Retournez les poches vers le devant le long des lignes de couture ; pressez. Bâissez le bord supérieur en place.

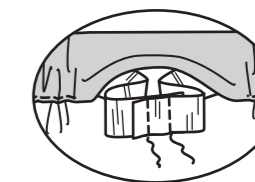


### Finition

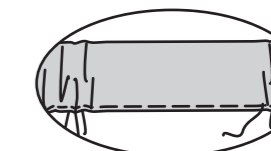
Pour former la coulisse de l'élastique, retournez le bord supérieur du pantalon vers l'intérieur le long de la ligne de pliure ; pressez. Piquez à 6 mm du bord non fini, en laissant une ouverture, comme illustré.



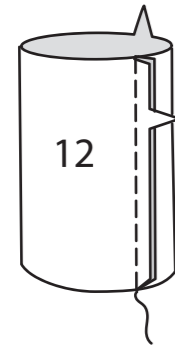
Coupez l'élastique d'une mesure confortable pour le tour de taille, plus 25 mm. Insérez l'élastique dans l'ouverture. Superposez les extrémités et fixez-les avec des épingles de sûreté. Essayez et ajustez si nécessaire. Piquez solidement les extrémités de l'élastique.



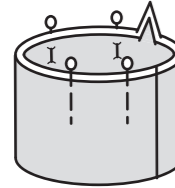
Piquez l'ouverture de la coulisse, en étirant l'élastique au fur et à mesure.



Piquez les extrémités de la BANDE DE JAMBE (12) ensemble.



Envers contre envers, pliez la bande sur la ligne de pliure. Epinglez les bords non finis ensemble.



Epinglez la bande sur le bord inférieur du pantalon, en faisant coïncider les coutures sur la partie intérieure de la jambe et le carré avec le côté. Piquez, en étirant la bande pour ajuster, puis piquez à 6 mm du rentré. Egalisez près de la piqûre. Pressez la couture vers le haut.

