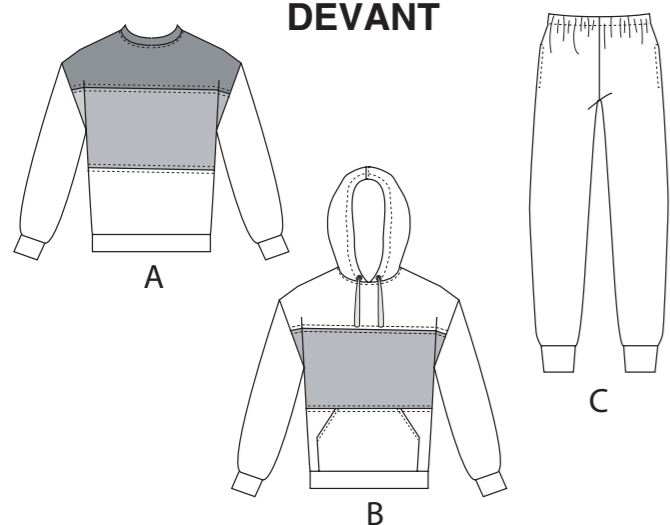
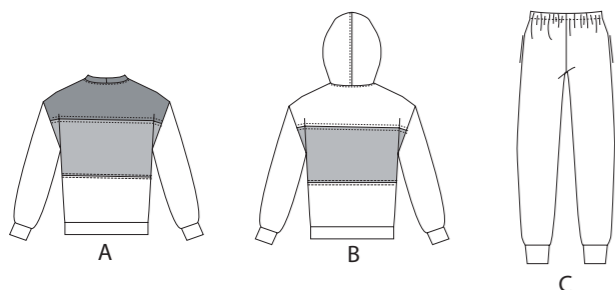


DEVANT



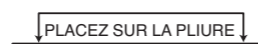
DOS



MARQUES DU PATRON



LIGNE DE DROIT-FIL: Posez sur le droit-fil du tissu parallèle à la lisière ou à la pliure.



LIGNE DE PLIURE: Placez la ligne sur la pliure du tissu.



MARQUE DE BOUTONNIERE: Indique la longueur exacte et l'emplacement des boutons.



MARQUE DE BOUTON: Indique l'emplacement du bouton.



REPERES ET SYMBOLES: Pour faire coïncider les coutures et les détails d'assemblage.



Indique la Ligne de Poitrine, Ligne de Taille, les Hanches et/ou le Tour de Bras. Les Mesures font référence à la circonférence du Vêtement Fini (Mesures du corps + Aisance confort + Aisance mode). Ajustez le patron si nécessaire. La mesure ne comprend pas les plis, les pinces et les rentrés.

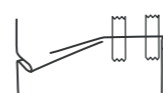
RENTRE DE COUTURE COMPRIS: 1.5cm, sauf différemment indiqué, mais pas imprimé sur le patron.

ADAPTER SI NECESSAIRE

Allongez ou raccourcissez aux lignes d'ajustement (=) ou où il est indiqué sur le patron. S'il faut ajouter une longueur considérable, vous pouvez acheter du tissu supplémentaire.

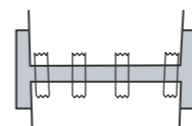
POUR RACCOURCIR:

Pliez le long de la ligne d'ajustement. Faire une pliure la moitié de la quantité nécessaire. Adhère en place.



POUR ALLONGER:

Coupez entre les lignes d'ajustement. Etendez la quantité nécessaire, en tenant les bords parallèles. Adhère sur le papier.



Lorsque les lignes de Modification ne se trouvent pas sur le patron, allongez ou raccourcissez au bord inférieur.

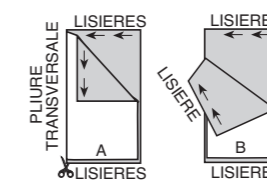
RETRECISSEZ LE TISSU qui n'est pas étiqueté prérétrécit. Repassez.

ENTOUREZ LE PLAN DE COUPE pour le Modèle, la Taille, la Largeur du Tissu.

Utilisez les plans de coupe **AVEC SENS** pour les tissus à dessins dans une seule direction, sens, poil ou surfaces nuancées. Puisque la plupart de tissus de tricot ont la surface nuancée, on utilise un plan de coupe avec sens.

Pour les **EPAISSEURS DOUBLES (AVEC PLIURE)**, pliez le tissu endroit contre endroit.

*** EPAISSEURS DOUBLES (SANS PLIURE)** - Pour les tissus avec sens, pliez le tissu transversalement, endroit contre endroit. Marquez comme illustré. Coupez le long de la pliure transversale du tissu (A). Retournez l'épaisseur supérieure sur 180° pour que les flèches aillent dans la même direction et posez-la sur l'épaisseur inférieure, endroit contre endroit (B).



Pour une **SEULE EPAISSEUR** - Posez le tissu, endroit vers le haut. (Pour les Tissus à Fourrure, placez le poil vers le bas).

COUPER ET MARQUER

★ Coupez d'abord les autres pièces, en laissant assez de tissu pour couper cette pièce. Ouvrez le tissu. Pour les pièces "Coupez 1", coupez la pièce une fois sur une épaisseur simple avec la pièce vers le haut sur l'endroit du tissu.

La pièce du patron peut avoir des lignes de coupe pour plusieurs tailles. Choisissez la ligne de coupe correcte ou les pièces de patron pour votre taille.

Avant de **COUPER**, placez toutes les pièces sur le tissu selon le plan de coupe. Epinglez. (Les plans montrent l'emplacement approximatif des pièces de patron, lequel peut varier selon la taille du patron). Coupez **EXACTEMENT**, en maintenant les repères vers l'extérieur.

Avant d'enlever le patron, **REPORTEZ LES MARQUES** et les lignes d'assemblage sur l'Envers du Tissu, en utilisant la méthode à Epingle et à Craie ou le Papier à Calquer et la Roulette de Couturière. Les marques nécessaires sur l'endroit du tissu doivent être faites au fil.

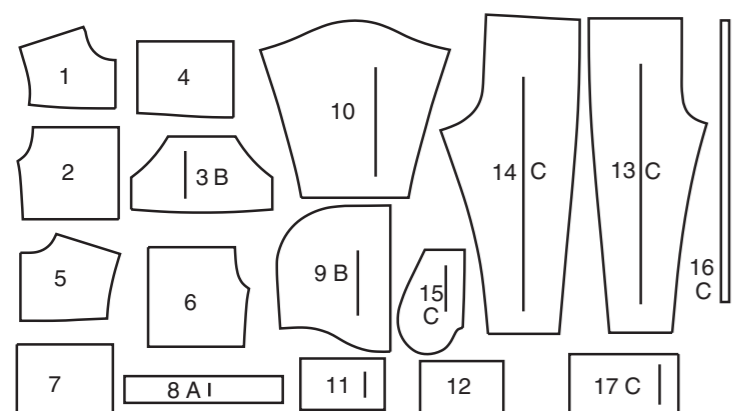
NOTE: Les parties encadrées avec des pointillés (a! b! c!) dans les plans représentent les pièces coupées selon les mesures données.

PLANS DE COUPE

ENDROIT DU PATRON	ENVERS DU PATRON	ENDROIT DU TISSU	ENVERS DU TISSU

PLIURE	BORD
LISIÈRE	BORDS
LISIÈRES	PLIURE TRAME

17 PIÈCES DU PATRON



HAUT A, B

- 1 DEVANT SUPERIEUR
- 2 PARTIE MILIEU DEVANT
- 3 POCHE B
- 4 DEVANT INFÉRIEUR
- 5 DOS SUPERIEUR
- 6 PARTIE MILIEU DOS
- 7 DOS INFÉRIEUR
- 8 BANDE D'ENCOLURE A
- 9 CAPUCHE B
- 10 MANCHE
- 11 BANDE DE MANCHE
- 12 BANDE INFÉRIÈRE

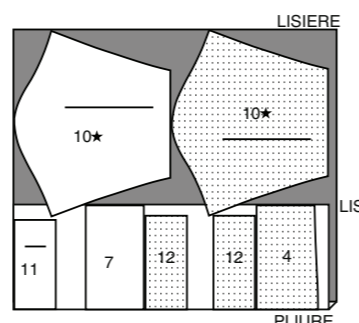
PANTALON C

- 13 DEVANT
- 14 DOS
- 15 POCHE
- 16 GUIDE POUR ELASTIQUE
- 17 BANDE DE JAMBE

HAUT A

utilisez les pièces: 4,7,10,11,12

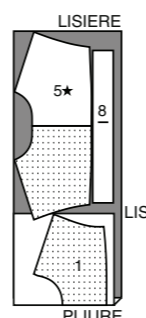
150 cm avec sens toutes les tailles



CONTRASTE 1 A (Devant supérieur, dos, bande d'encolure)

utilisez les pièces: 1,5,8

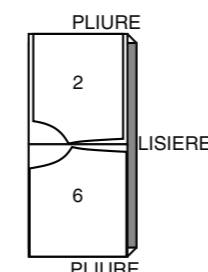
150 cm avec sens toutes les tailles



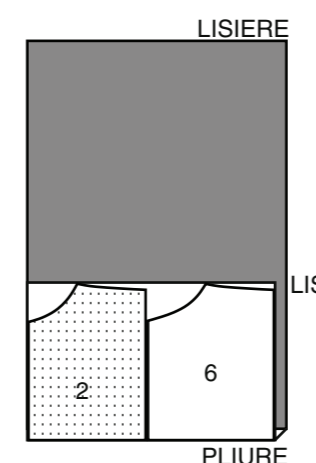
CONTRASTE 2 A (Partie milieu devant, dos)

utilisez les pièces: 2,6

150 cm avec sens tailles P-M-G-TG



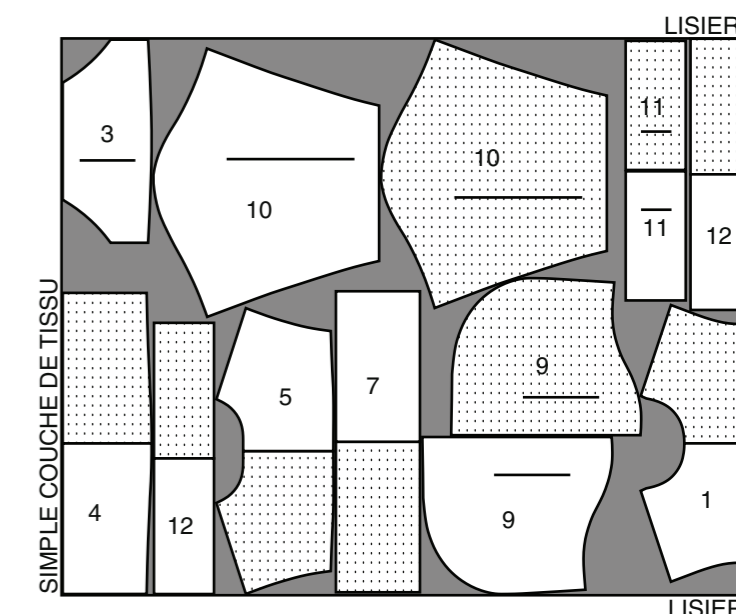
150 cm avec sens tailles TTG-TTTG



HAUT B

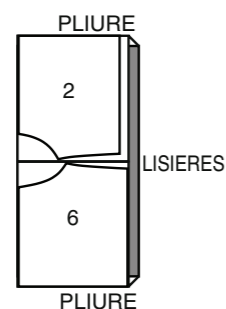
utilisez les pièces: 1,3,4,5,7,9,10,11,12

150 cm avec sens toutes les tailles

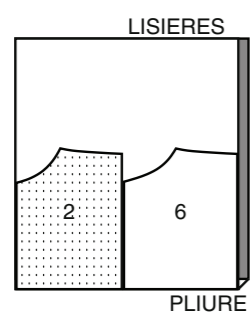


CONTRASTE B (Partie milieu devant, dos)
utilisez les pièces: 2,6

150 cm
avec sens
tailles P-M-G-TG

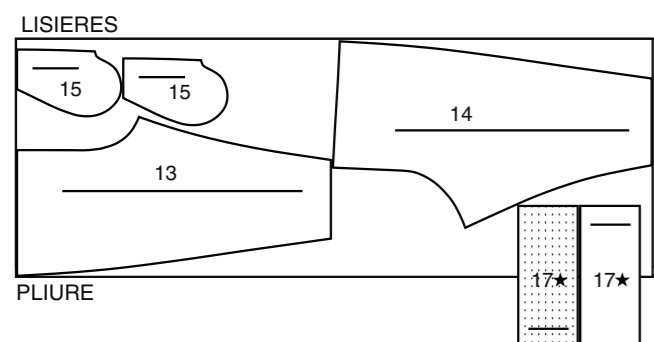


150 cm
avec sens
tailles TTG-TTTG



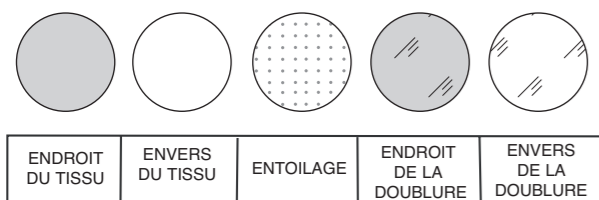
PANTALON C
utilisez les pièces: 13,14,15,17

150cm
avec sens
toutes les tailles



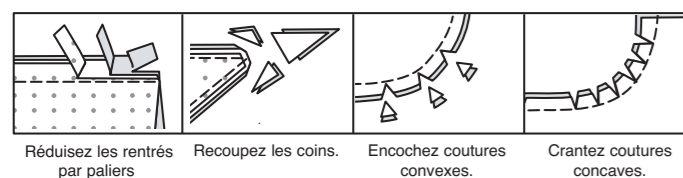
INFORMATION DE COUTURE

LEGENDE DES CROQUIS



RENTRES DE COUTURE

Utilisez des rentrés de 1.5 cm sauf indiqué différemment.



EPINGLER ET AJUSTER
Épinglez ou bâtissez les coutures, ENDROID CONTRE ENDROID, en faisant coïncider les repères. Ajustez le vêtement avant de piquer les coutures principales.

PRESSAGE
Pressez les rentrés de couture ensemble; puis ouvrez-les au fer sauf indiqué différemment. Crantez-les si nécessaire de sorte qu'ils restent à plat.

GLOSSAIRE

Les termes techniques, imprimés en **CARACTÈRES GRAS** au cours de l'assemblage, sont expliqués ci-dessous.
PIQUER LE BORD/PIQUER AU BORD – Piquer près du bord fini ou de la couture.
PIQUE DE SOUTIEN - Piquer dans le rentré à 3 mm de la ligne de couture, soit à 13 mm du bord non fini.
SURPIQUER – En utilisant le pied presseur comme un guide, sur l'endroit, piquer à 6 mm du bord, de la couture ou d'une autre piqûre, ou surpiquer comme spécifié.

INSTRUCTIONS DE COUTURE

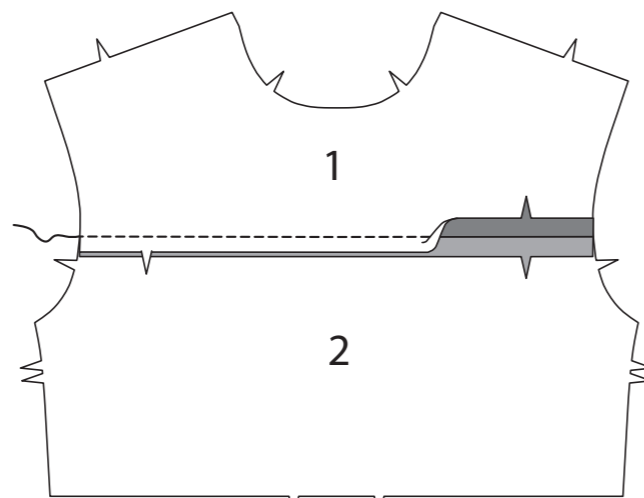
HAUT A, B

NOTE : Les croquis montrent le **modèle A**, sauf indiqué différemment.

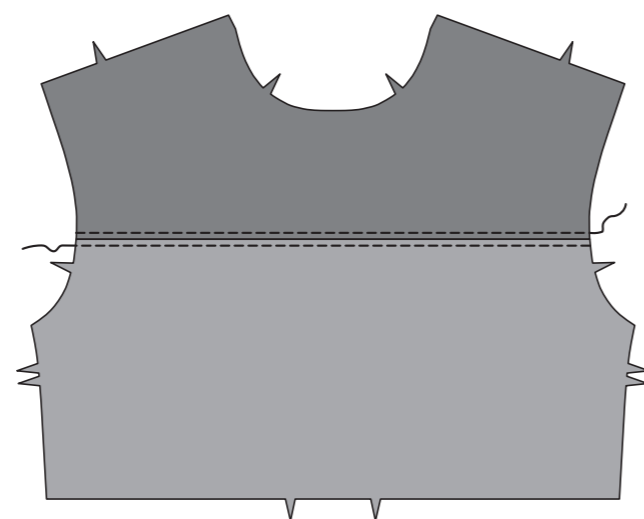
NOTE : Étirez légèrement le tissu devant et derrière l'aiguille au fur et à mesure que vous piquez.

Devant et dos

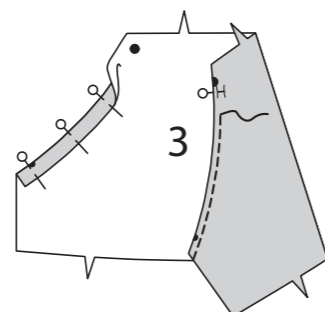
Épinglez le **DEVANT SUPERIEUR** (1) sur le bord supérieur de la **PARTIE MILIEU DEVANT** (2) ; piquez.



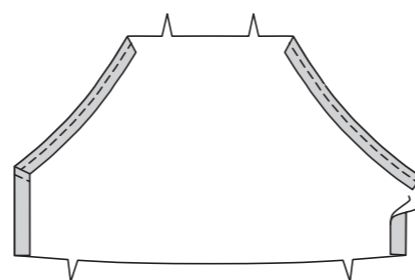
SURPIQUEZ chaque côté de la couture, comme illustré.



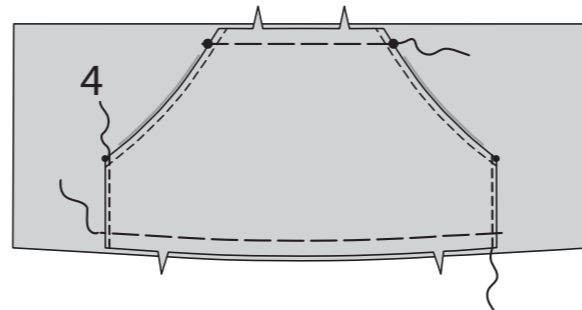
Modèle B :
Repliez l'ourlet sur les bords supérieurs latéraux de la **POCHE** (3) ; pressez. **SURPIQUEZ** les bords supérieurs latéraux.



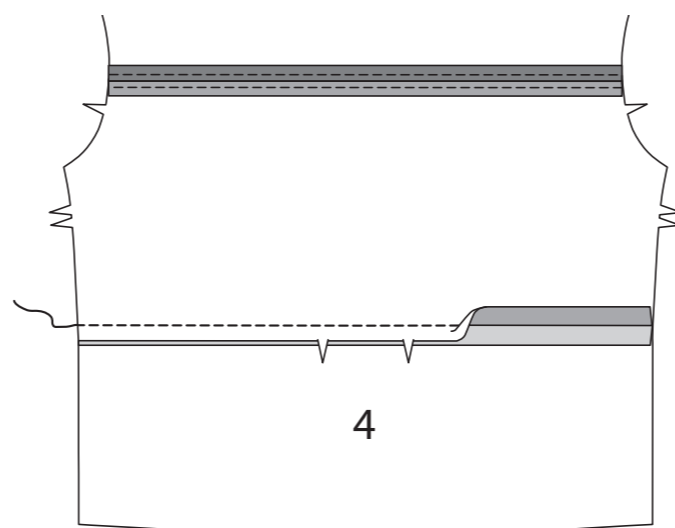
Repliez le rentré sur les bords latéraux ; pressez.



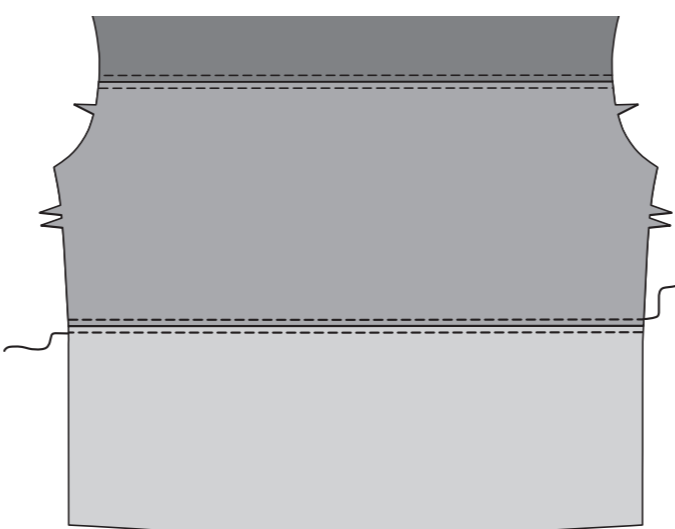
Sur l'endroit, épinglez la poche sur le **DEVANT INFERIEUR** (4), ayant les bords pressés le long des lignes d'emplacement.
PIQUEZ AU BORD sur les bords latéraux. Bâtissez les bords supérieur et inférieur.



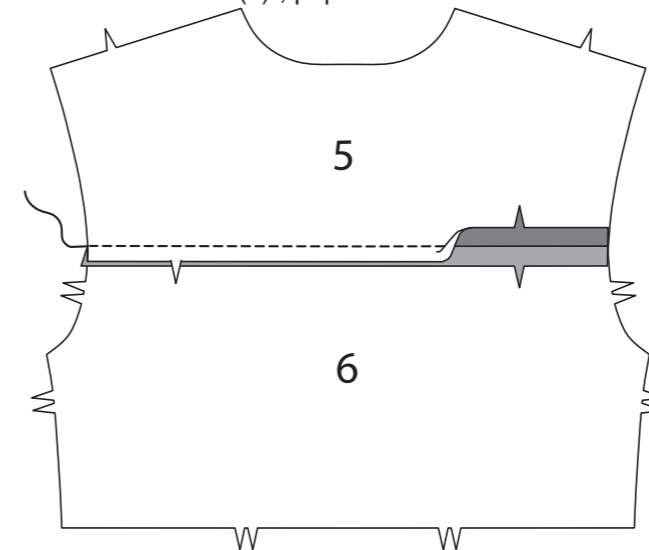
Modèles A, B :
Épinglez le **DEVANT INFERIEUR** (4) sur la partie milieu devant, en faisant coïncider les milieux. Piquez.



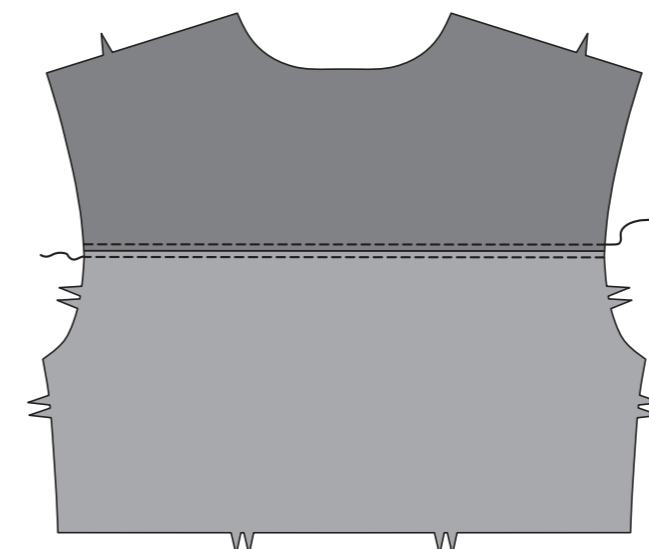
SURPIQUEZ chaque côté de la couture, comme illustré.



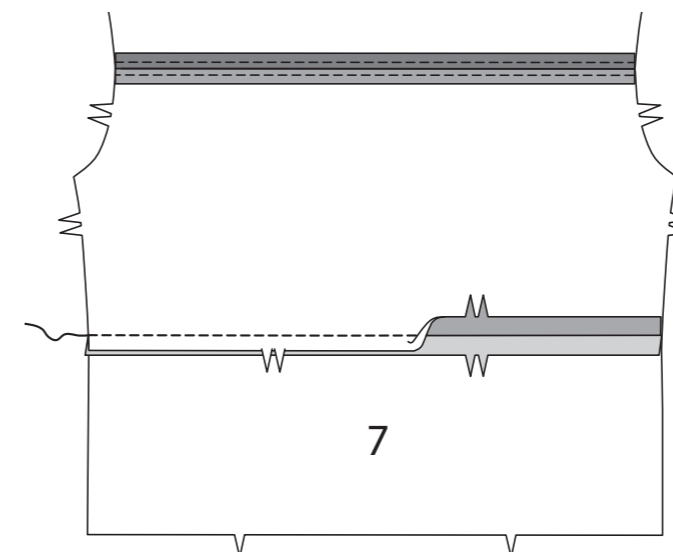
Épinglez le **DOS SUPERIEUR** (5) sur le bord supérieur de la **PARTIE MILIEU DOS** (6) ; piquez.



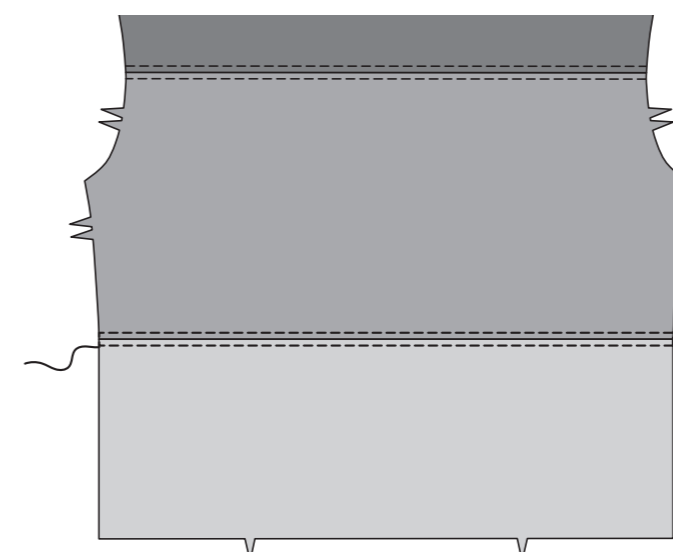
SURPIQUEZ chaque côté de la couture.



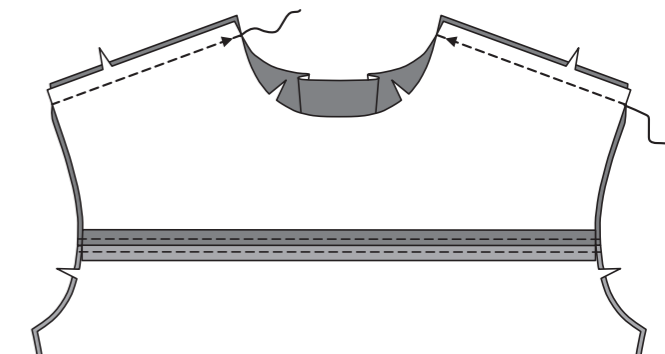
Épinglez le **DOS INFERIEUR** (7) sur la partie milieu dos, en faisant coïncider les milieux. Piquez.



SURPIQUEZ chaque côté de la couture.

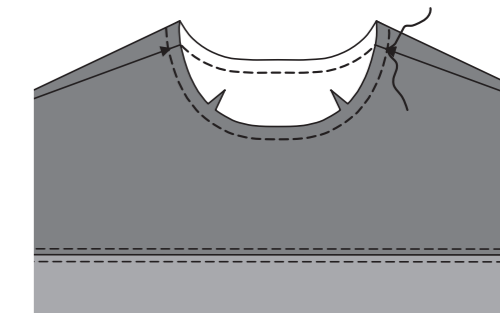


Piquez le dos et le devant sur les épaules.

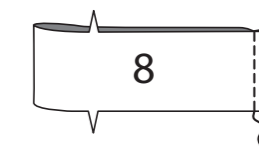


Bande d'encolure et capuche

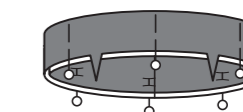
Faites une **PIQUE DE SOUTIEN** sur le bord de l'encolure du haut.



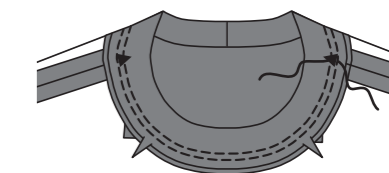
Modèle A :
Piquez les extrémités de la **BANDE D'ENCOLURE** (8) ensemble.



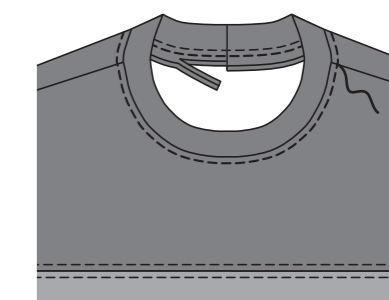
Envers contre envers, pliez la bande sur la ligne de pliure. Épinglez les bords non finis ensemble.



Épinglez la bande sur le bord de l'encolure, en faisant coïncider les milieux, en crantant le bord de l'encolure du haut si nécessaire. Piquez, en étirant la bande pour ajuster, puis piquez à 6 mm du rentré. Pressez la couture vers le bas.

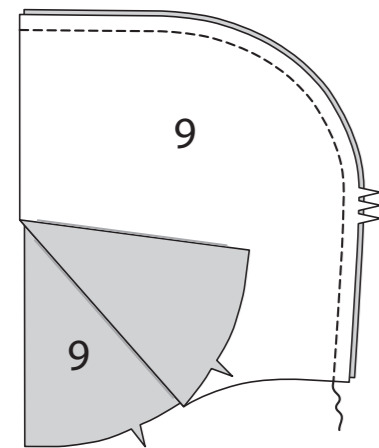


SURPIQUEZ le bord de l'encolure du haut. Si vous le désirez, égalisez la couture près de la surpiqûre.



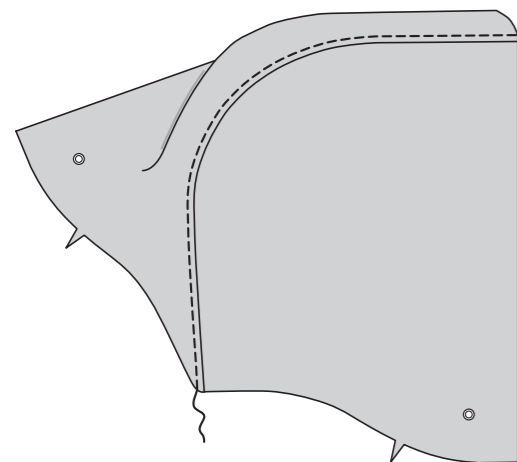
Modèle B :

Épinglez les pièces de la CAPUCHE (9) ensemble. Piquez le bord du milieu dos. Pressez la couture vers le côté gauche.



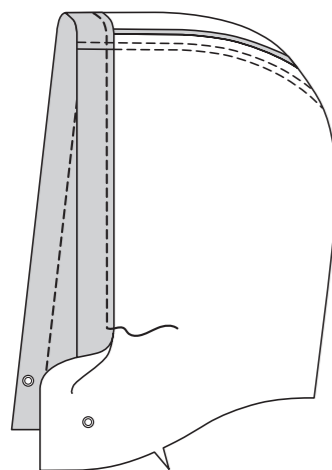
Facultatif : SURPIQUEZ le côté gauche de la capuche le long de la couture.

Posez les œillets sur les petits cercles de la capuche, comme illustré, en suivant la notice d'utilisation.

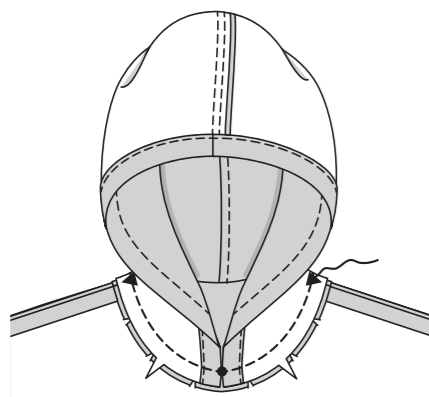


Repliez le bord du devant de la capuche sur la ligne de pliure ; pressez. Pour former la coulisse pour le cordon, **SURPIQUEZ** à 2.5 cm de la pliure.

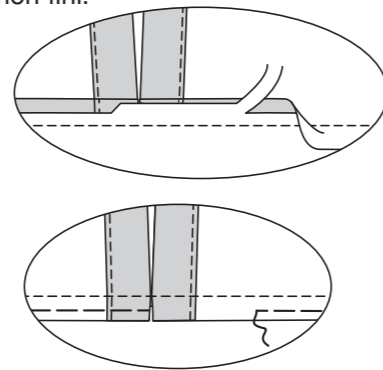
Si vous le désirez, égalisez près de la surpiqûre.



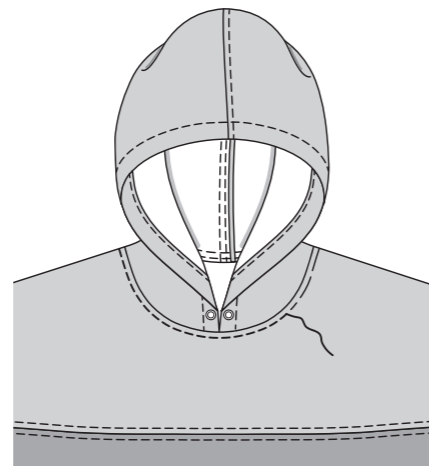
Épinglez la capuche sur le bord de l'encolure, en faisant coïncider les grands cercles au niveau du milieu devant, en crantant le bord de l'encolure du haut si nécessaire. Piquez. Pressez la couture vers le bas.



Si vous le désirez, coupez le rentré de l'encolure du haut à 6 mm. Pressez la couture de la capuche vers le haut. Bâissez près du bord non fini.

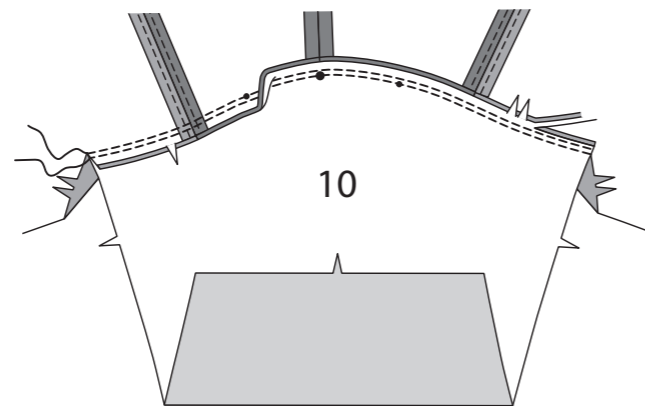


SURPIQUEZ le bord de l'encolure du haut. Si vous le désirez, égalisez la couture près de la surpiqûre.

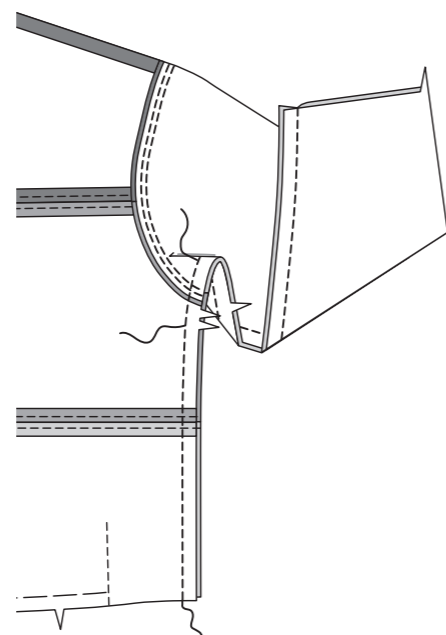


Manche et bandes

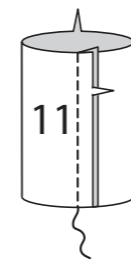
Endroit contre endroit, épinglez la MANCHE (10) sur le bord de l'emmanchure, en plaçant le grand cercle sur la couture d'épaule ; bâissez. Piquez, puis piquez à 6 mm du rentré. Egalisez près de la piqûre. Pressez la couture vers le haut.



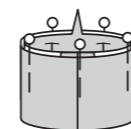
Épinglez le devant et le dos sur les côtés ; épinglez les bords de la manche ensemble. Piquez en couture continue, puis piquez le bord de dessous de bras le long de la piqûre précédente.



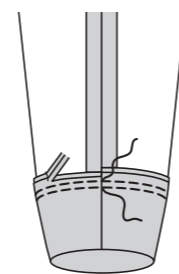
Piquez les extrémités de la BANDE DE MANCHE (11) ensemble.



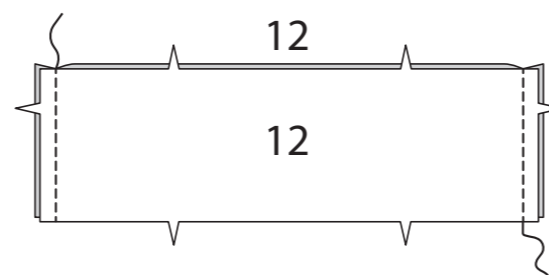
Envers contre envers, pliez la bande sur la ligne de pliure. Épinglez les bords non finis ensemble.



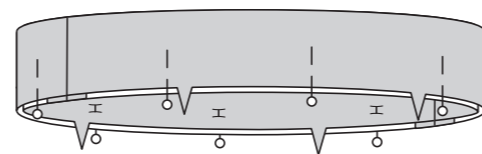
Épinglez la bande sur la manche, en faisant coïncider les coutures. Piquez, en étirant la bande pour ajuster, puis piquez à 6 mm du rentré. Egalisez près de la piqûre. Pressez la couture vers le haut.



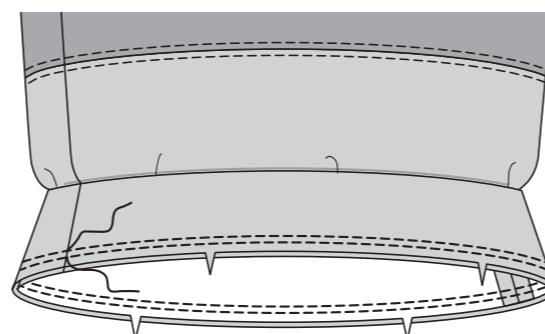
Piquez les pièces de la BANDE INFÉRIEURE (12) ensemble sur les côtés.



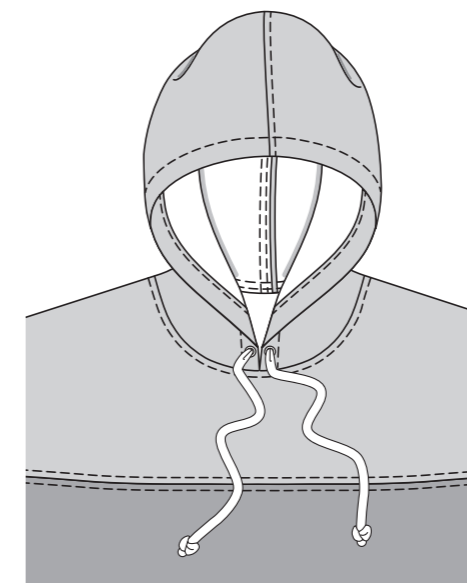
Envers contre envers, pliez la bande inférieure sur la ligne de pliure. Épinglez les bords non finis ensemble.



Épinglez la bande sur le bord inférieur du haut, en faisant coïncider les coutures. Piquez, en étirant la bande pour ajuster, puis piquez à 6 mm du rentré. Egalisez près de la piqûre. Pressez la couture vers le haut.



Modèle B : insérez le cordon dans la coulisse de la capuche, ayant les extrémités étendues uniformément sur les œillets. Nouez les bouts.

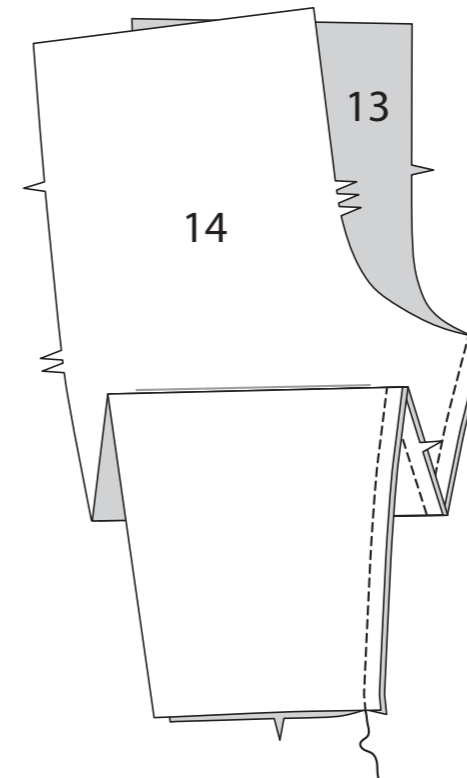


PANTALON C

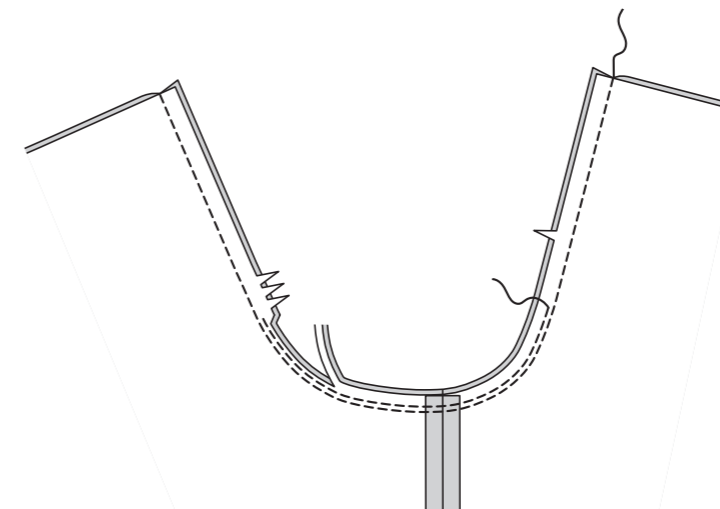
NOTE : Étirez légèrement le tissu devant et derrière l'aiguille au fur et à mesure que vous piquez.

Devant et dos

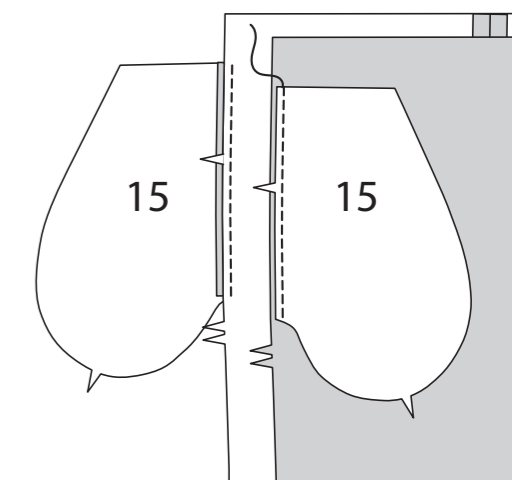
Piquez le DEVANT (13) et le DOS (14) sur le bord intérieur de la jambe, en étirant le dos pour ajuster entre l'encoche et le bord supérieur.



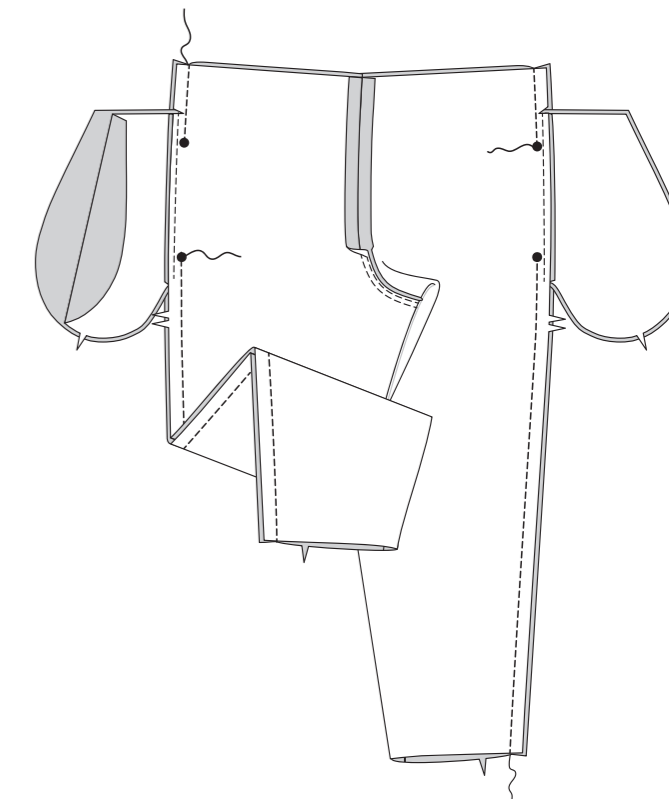
Piquez la couture d'entrejambe, puis piquez à 6 mm du rentré le long de la courbe, comme illustré. Egalisez près de la seconde piqûre.



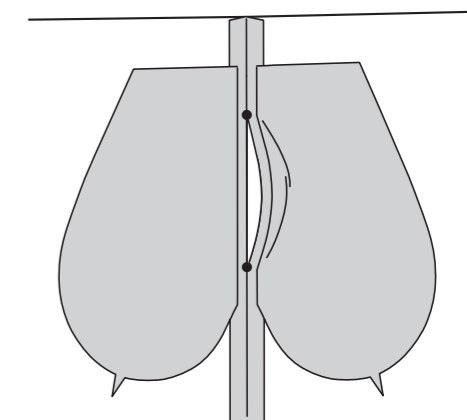
Piquez une pièce de la POCHE (15) sur le devant et le dos sur chaque côté en couture de 6 mm. Pressez les coutures vers les poches.



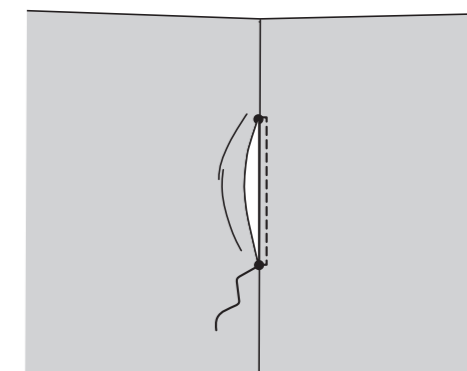
Piquez le devant et le dos ensemble sur les côtés, en laissant ouvert entre les grands cercles.



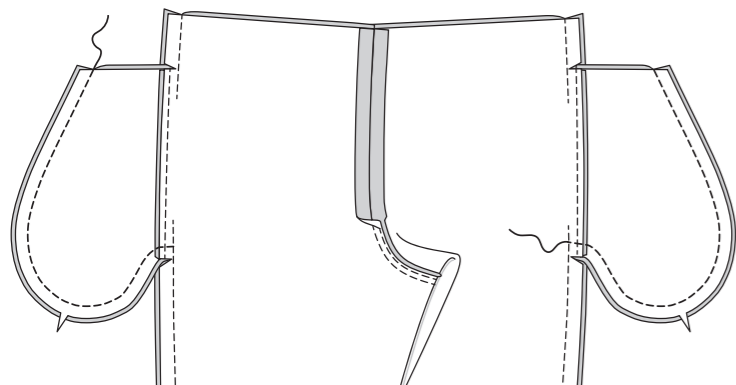
Retournez la poche devant vers le devant le long des lignes de couture ; pressez.



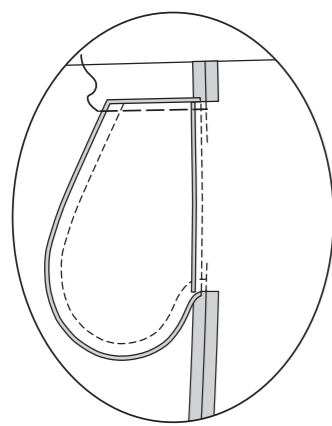
SURPIQUEZ le bord de l'ouverture de la poche devant, en pivotant jusqu'aux grands cercles, en maintenant la poche dos libre.



Piquez les bords de la poche ensemble sur les coutures latérales. Crantez les rentrés du dos au-dessus et au-dessous des poches.

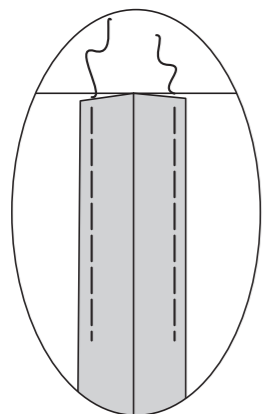


Retournez les poches vers le devant sur les lignes de couture ; pressez. Bâtessez le bord supérieur en place.

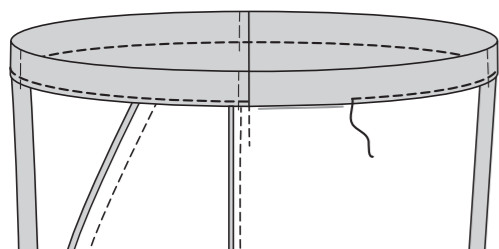


Finition

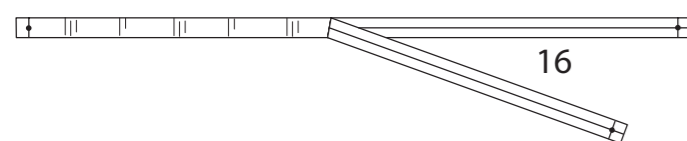
Pour insérer facilement l'élastique, bâtessez environ 7.5 cm de la couture en place sur la zone de la coulisse.



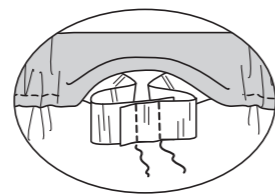
Pour former la coulisse de l'élastique, rentrez le bord supérieur du pantalon vers l'intérieur le long de la ligne de pliure ; pressez. Piquez à 6 mm du bord non fini, en laissant une ouverture, comme illustré.



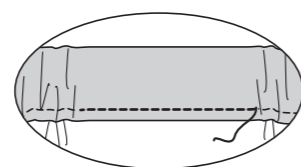
Coupez l'élastique de la longueur du GUIDE POUR ELASTIQUE (16).



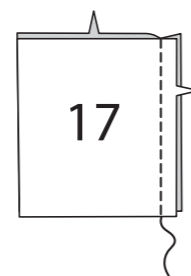
Insérez l'élastique dans l'ouverture. Superposez les extrémités et fixez-les avec une épingle de sûreté. Essayez et ajustez si nécessaire. Piquez fermement les extrémités de l'élastique.



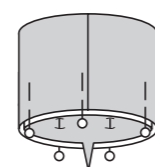
Piquez l'ouverture de la coulisse, en étirant l'élastique au fur et à mesure.



Piquez les extrémités de la BANDE DE JAMBE (17) ensemble.



Envers contre envers, pliez la bande sur la ligne de pliure. Epinglez les bords non finis ensemble.



Epinglez la bande sur le bord inférieur du pantalon, en faisant coïncider les coutures sur la partie intérieure de la jambe. Piquez, en étirant la bande pour ajuster, puis piquez à 6 mm sur le rentré. Egalisez près de la piqûre. Pressez la couture vers le haut.

