

M8245

PAGE 1 DE 4

McCall's®

FRANÇAIS

1-800-782-0323

DEVANT

DOS

9 PIECES DU PATRON

BARBOTEUSE A, COMBINAISON B

1 DEVANT

2 DOS

3 GUIDE POUR ÉLASTIQUE

ROBE DE CHAMBRE ET CEINTURE-ECHARPE C

4 DOS

5 DEVANT

6 BANDE DEVANT

7 BANDE D'ENCOLURE DOS

8 MANCHE

9 CEINTURE-ECHARPE

MARQUES DU PATRON

LIGNE DE DROIT-FIL: Posez sur le droit-fil du tissu parallèle à la lisière ou à la pliure.

LIGNE DE PLIURE: Placez la ligne sur la pliure du tissu.

MARQUE DE BOUTONNIERE: Indique la longueur exacte et l'emplacement des boutons.

MARQUE DE BOUTON: Indique l'emplacement du bouton.

REPERES ET SYMBOLES: Pour faire coïncider les coutures et les détails d'assemblage.

Indique la Ligne de Poitrine, Ligne de Taille, les Hanches et/ou le Tour de Bras. Les Mesures font référence à la circonférence du Vêtement Fini (Mesures du corps + Aisance confort + Aisance mode). Ajustez le patron si nécessaire. La mesure ne comprend pas les plis, les pinces et les rentrés.

RENTRE DE COUTURE COMPRIS: 1.5cm, sauf différemment indiqué, mais pas imprimé sur le patron.

ADAPTER SI NECESSAIRE

Allongez ou raccourcissez aux lignes d'ajustement (=) ou où il est indiqué sur le patron. S'il faut ajouter une longueur considérable, vous pouvez acheter du tissu supplémentaire.

POUR RACCOURCIR:

Pliez le long de la ligne d'ajustement. Faire une pliure la moitié de la quantité nécessaire. Adhérez en place.

POUR ALLONGER:

Coupez entre les lignes d'ajustement. Etendez la quantité nécessaire, en tenant les bords parallèles. Adhérez sur le papier.

Lorsque les lignes de Modification ne se trouvent pas sur le patron, allongez ou raccourcissez au bord inférieur.

COUPER ET MARQUER

RETRECISSEZ LE TISSU qui n'est pas étiqueté prérétrécit. Repassez.

ENTOUREZ LE PLAN DE COUPE pour le Modèle, la Taille, la Largeur du Tissu.

Utilisez les plans de coupe **AVEC SENS** pour les tissus à dessins dans une seule direction, sens, poil ou surfaces nuancées. Puisque la plupart de tissus de tricot ont la surface nuancée, on utilise un plan de coupe avec sens.

Pour les **EPAISSEURS DOUBLES (AVEC PLIURE)**, pliez le tissu endroit contre endroit.

*** EPAISSEURS DOUBLES (SANS PLIURE)** - Pour les tis- sus avec sens, pliez le tissu transversalement, endroit contre endroit. Marquez comme illustré. Coupez le long de la pliure transversale du tissu (A). Retournez l'épaisseur supérieure sur 180° pour que les flèches aillent dans la même direction et posez-la sur l'épaisseur inférieure, endroit contre endroit (B).

Pour une **SEULE EPAISSEUR** - Posez le tissu, endroit vers le haut. (Pour les Tissus à Fourrure, placez le poil vers le bas).

★ Coupez d'abord les autres pièces, en laissant assez de tissu pour couper cette pièce. Ouvrez le tissu. Pour les pièces “Coupez 1”, coupez la pièce une fois sur une épaisseur simple avec la pièce vers le haut sur l'endroit du tissu.

La pièce du patron peut avoir des lignes de coupe pour plusieurs tailles. Choisissez la ligne de coupe correcte ou les pièces de patron pour votre taille.

Avant de **COUPER**, placez toutes les pièces sur le tissu selon le plan de coupe. Epinglez. **(Les plans montrent l'emplacement approx- imatif des pièces de patron, lequel peut varier selon la taille du patron).** Coupez **EXACTEMENT**, en maintenant les repères vers l'extérieur.

Avant d'enlever le patron, **REPORTER LES MARQUES** et les lignes d'assemblage sur l'Envers du Tissu, en utilisant la méthode à Epingles et à Craie ou le Papier à Calquer et la Roulette de Couturière. Les marques néces- saires sur l'endroit du tissu doivent être faites au fil.

NOTE: Les parties encadrées avec des pointi- llées (a! b! c!) dans les plans représentent les pièces coupées selon les mesures données.

PLANS DE COUPE

BARBOTEUSE A

utilisez les pièces: 1,2

150 cm

avec sens

toutes les tailles

COMBINAISON B

utilisez les pièces: 1,2

150 cm

avec sens

toutes les tailles

ROBE DE CHAMBRE ET CEINTURE-ECHARPE C

utilisez les pièces: 4,5,6,7,8,9

150 cm

avec sens

tailles TP-P-M-G

150 cm

avec sens

tailles TG-TTG

ENTOILAGE THERMOCOLLANT C

utilisez les pièces: 6,7

51 cm

avec sens

toutes les tailles

INFORMATION DE COUTURE

LEGENDE DES CROQUIS

ENDROIT DU TISSU

ENVERS DU TISSU

ENTOILAGE

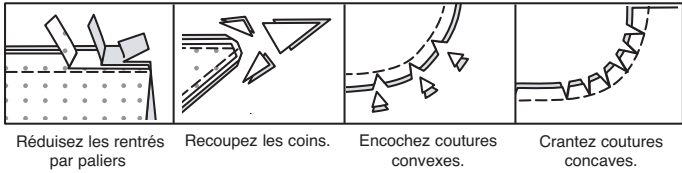
ENDROIT DE LA DOUBLURE

ENVERS DE LA DOUBLURE

© 2021 McCall's® an IG Design Group Americas, Inc. brand. All Rights Reserved. Imprimé aux Etats-Unis.

RENTRES DE COUTURE

Utilisez des rentrés de 1.5 cm sauf indiqué différemment.



EPINGLER ET AJUSTER

Épinglez ou batissez les coutures, ENDROIT CONTRE ENDROIT, en faisant coïncider les repères. Ajustez le vêtement avant de piquer les coutures principales.

PRESSAGE

Pressez les rentrés de couture ensemble; puis ouvrez-les au fer sauf indiqué différemment. Crantez-les si nécessaire de sorte qu'ils restent à plat.

GLOSSAIRE

Les termes techniques, imprimés en **CARACTERES GRAS** au cours de l'assemblage, sont expliqués ci-dessous.
SOUTENIR - Piquer à grands points sur la ligne de couture. A l'assemblage, tirer les extrémités du fil canette et répartir l'ampleur.
NOTE : A la tête d'une manche, piquer de nouveau dans le rentré à 6 mm et tirer les fils canette simultanément.
OURLET ETROIT – Replier l'ourlet, presser en répartissant l'ampleur si nécessaire. Déplier l'ourlet. Replier de nouveau en faisant coïncider le bord non fini avec la pliure ; presser. Replier le long du pli; piquer.
POINTS COULES - Glisser l'aiguille dans le bord plié et faire un point au-dessous dans le vêtement, ne prenant qu'un seul fil.
PIQURE DE SOUTIEN - Piquer dans le rentré à 3 mm de la ligne de couture, soit à 13 mm du bord non fini.
SURPIQUER – En utilisant le pied presseur comme un guide, sur l'endroit, piquer à 6 mm du bord, de la couture ou d'une autre piqûre, ou surpiquer comme spécifié.
SOUS-PIQUER - Soulever la parementure (ou pièce spécifiée) et la piquer sur les rentrés, près de la couture.

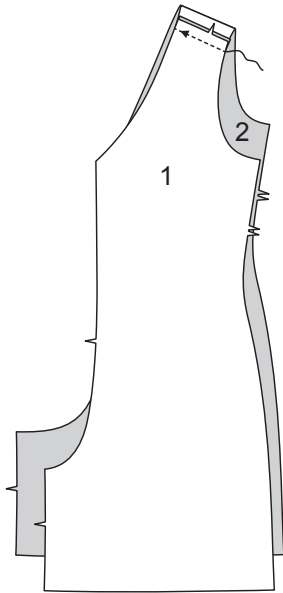
INSTRUCTIONS DE COUTURE

BARBOTEUSE A, COMBINAISON B

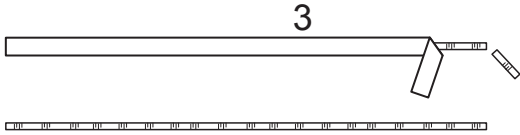
NOTE : Pour les tricots, étirez uniformément le tissu devant et derrière l'aiguille au fur et à mesure que vous piquez.
NOTE : Le premier modèle apparaîtra dans les croquis sauf indiqué différemment.

Devant et dos

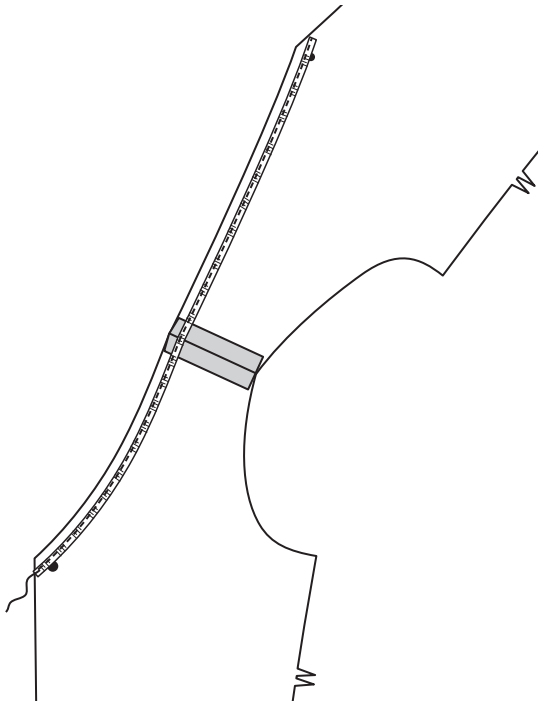
Piquez le DEVANT (1) et le DOS (2) sur les épaules.



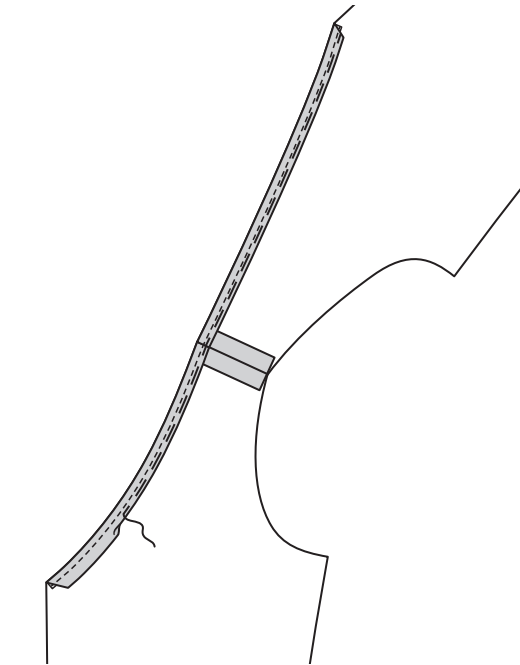
Coupez deux morceaux d'élastique de la longueur du GUIDE POUR ELASTIQUE (3). Reportez les marques.



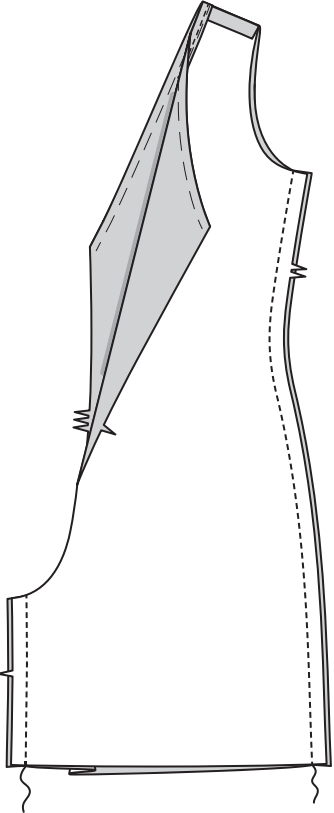
Sur l'envers, épinglez l'élastique sur le bord de l'encolure, ayant un long bord sur la ligne de couture, comme illustré. Piquez près du long bord restant entre les cercles, en étirant l'élastique pour ajuster.



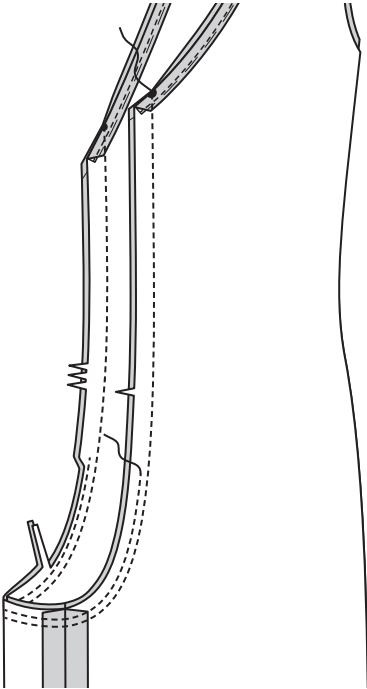
Relevez un ourlet de 1.5 cm sur le bord de l'encolure du vêtement, en repliant 6 mm sur le bord non fini, en enfermant l'élastique. Batissez.



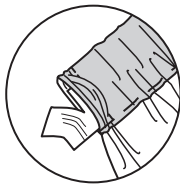
Piquez le devant et le dos sur le côté et la partie intérieure de la jambe.



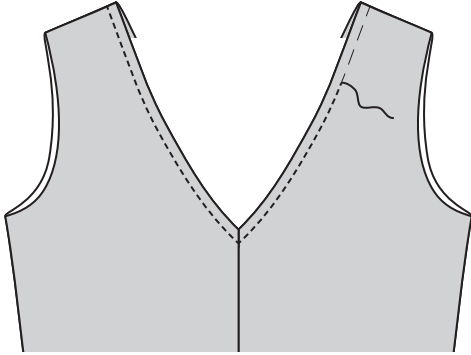
Pour la couture d'entrejambe, retournez une jambe du vêtement ; enfiler dans l'autre jambe. Piquez entre les cercles, puis piquez à 6 mm à l'opposé du rentré le long de la courbe, comme illustré. Egalisez près de la seconde piqûre.



Coupez l'élastique aussi près possible de la piqûre, en faisant attention de ne pas couper le vêtement.

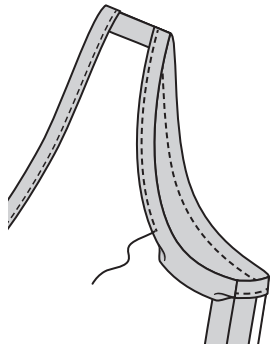


Sur l'endroit, **SURPIQUEZ** le bord de l'encolure le long du bâti, en pivotant aux milieux, comme illustré.

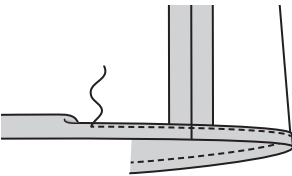


Finition

Faites un **OURLET ETROIT** de 1.5 cm sur les bords de l'emmanchure.

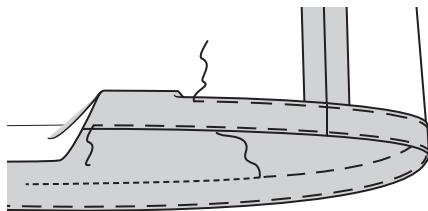


Modèle A : faites un **OURLET ETROIT** de 1.5 cm sur le bord inférieur.



Modèle B : Relevez l'ourlet. Batissez près de la pliure. Rentrez 6 mm sur le bord non fini ; pressez. Batissez près du bord supérieur pressé.

SURPIQUEZ l'ourlet sur place le long du bâti supérieur, comme illustré.

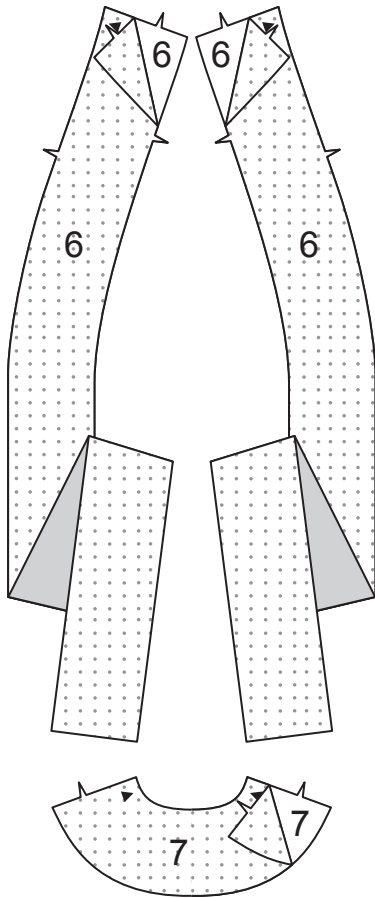


ROBE DE CHAMBRE et CEINTURE-ECHARPE C

NOTE : Pour les tricots, étirez uniformément le tissu devant et derrière l'aiguille au fur et à mesure que vous piquez.

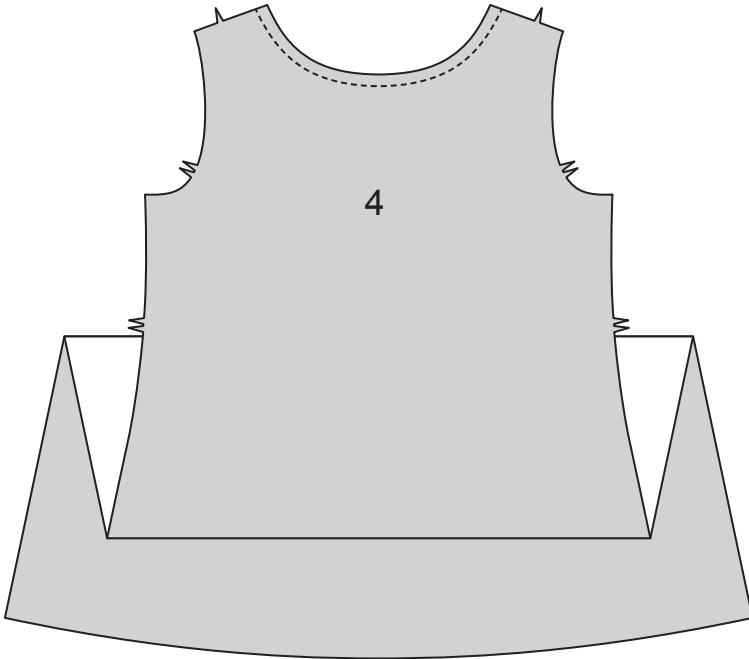
Entoilage

Faites adhérer l'ENTOILAGE sur l'envers de chaque pièce correspondante en TISSU, en suivant la notice d'utilisation.

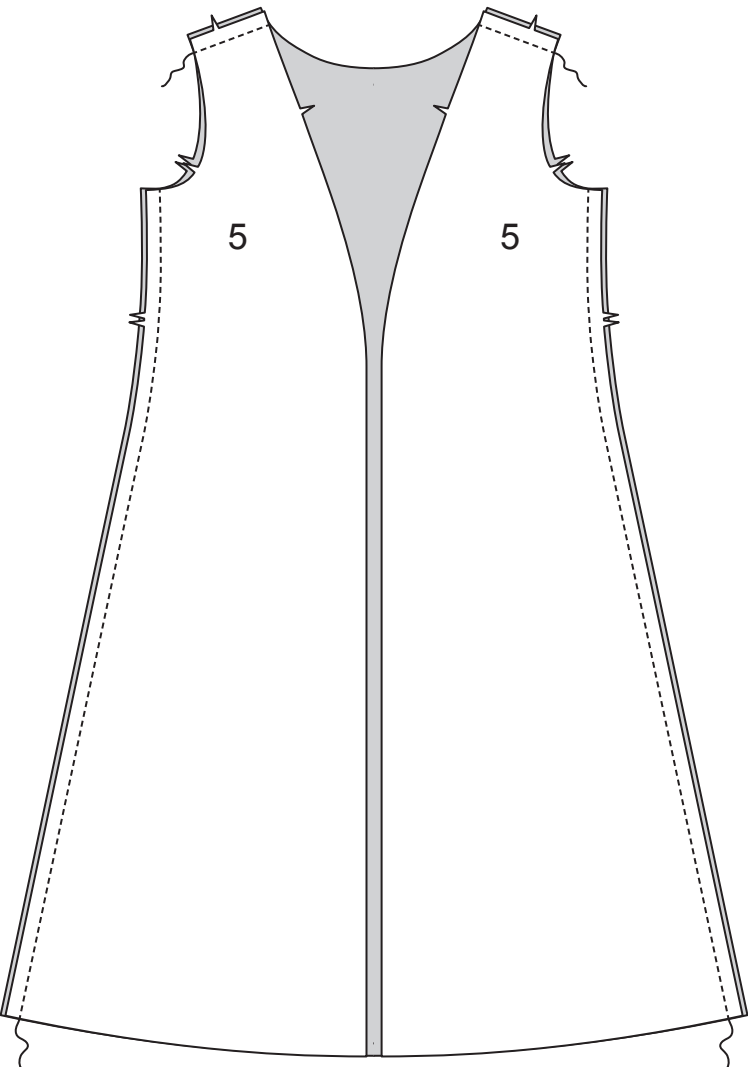


Devant et Dos

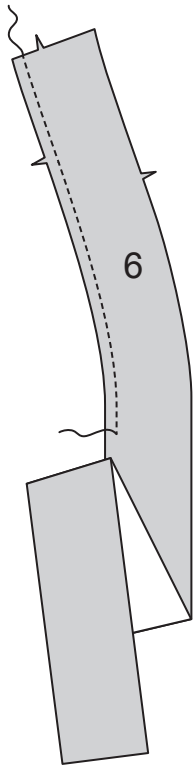
Faites une **PIQURE DE SOUTIEN** sur le bord de l'encolure du DOS (4).



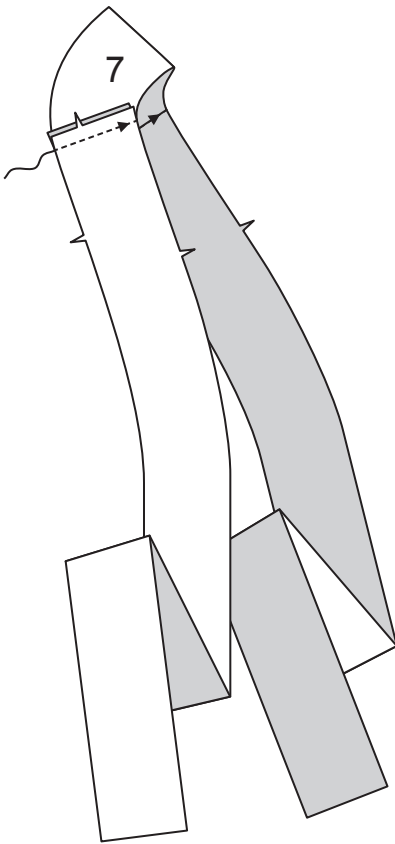
Piquez les pièces du DEVANT (5) et le dos sur les épaules et les côtés.



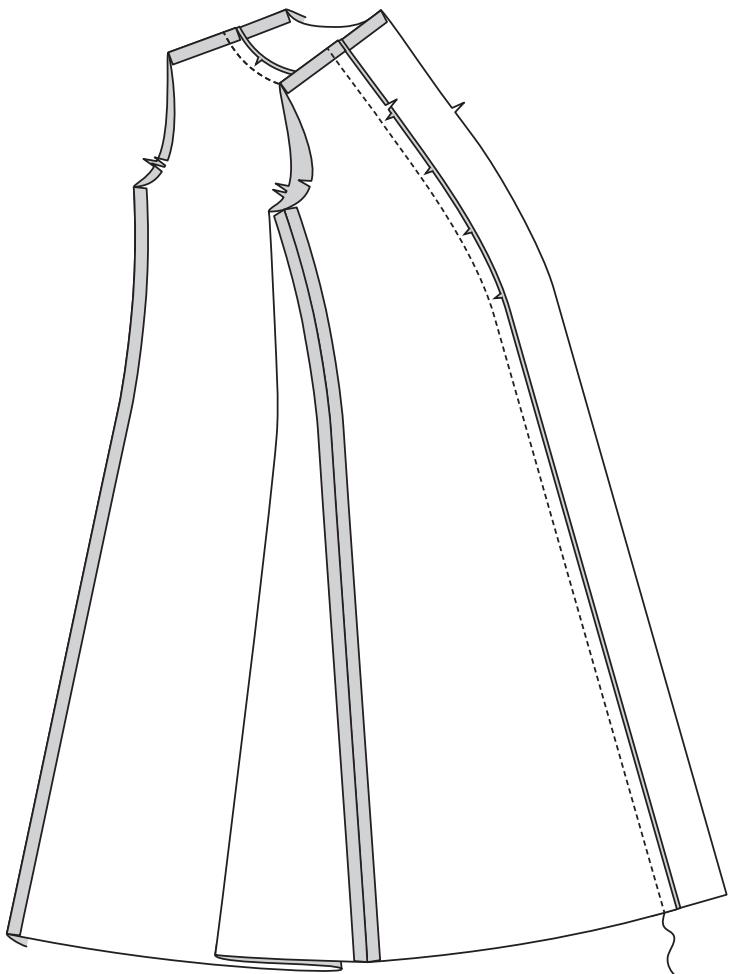
Faites une **PIQURE DE SOUTIEN** sur le bord intérieur des pièces non entoilées de la BANDE DEVANT (6) au-dessus de la ligne de taille, comme illustré.



Piquez la pièce non entoilée de la BANDE D'ENCOLURE DOS (7) et les pièces non entoilées de la bande devant sur les épaules. Note : Les pièces entoilées de la bande seront utilisées pour la parementure.

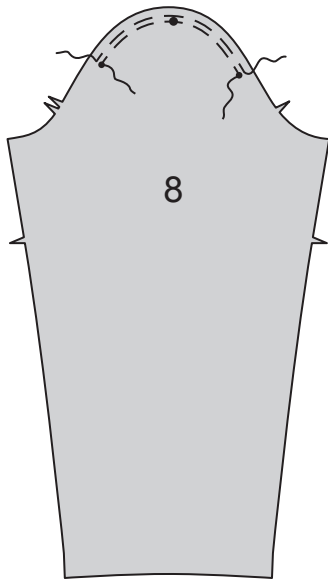


Épinglez la bande sur les bords de l'ouverture du devant et de l'encolure, en faisant coïncider les milieux, en crantant la bande devant et le bord de l'encolure du dos si nécessaire. Bâissez. Piquez.

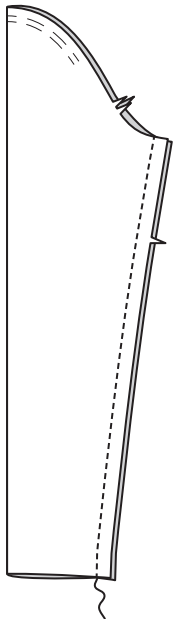


Manche

SOUTENEZ le bord supérieur de la MANCHE (8) entre les petits cercles.

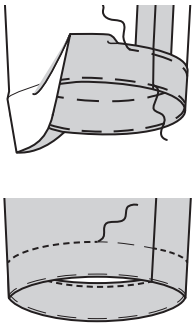


Piquez la couture de manche.

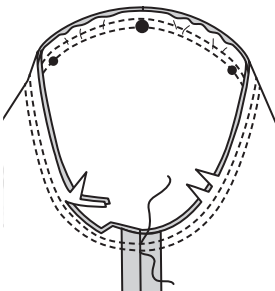


Relevez l'ourlet de manche. Bâissez près de la pliure. Rentrez 6 mm sur le bord non fini ; pressez. Bâissez près du bord supérieur pressé.

SURPIQUEZ l'ourlet sur place le long du bâti supérieur, comme illustré.

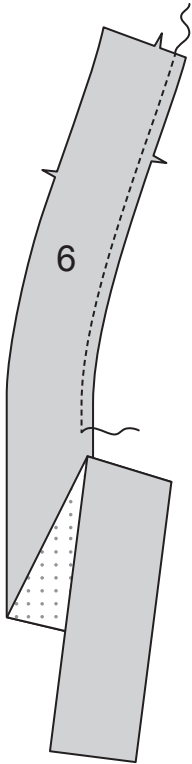


Endroit contre endroit, épinglez la manche sur l'emmanchure, en plaçant le grand cercle sur la couture d'épaule. Distribuez l'ampleur ; bâissez. Piquez, puis piquez à 6 mm à l'opposé du rentré. Egalisez près de la piqûre. Pressez les rentrés ensemble. Retournez la couture vers la manche.

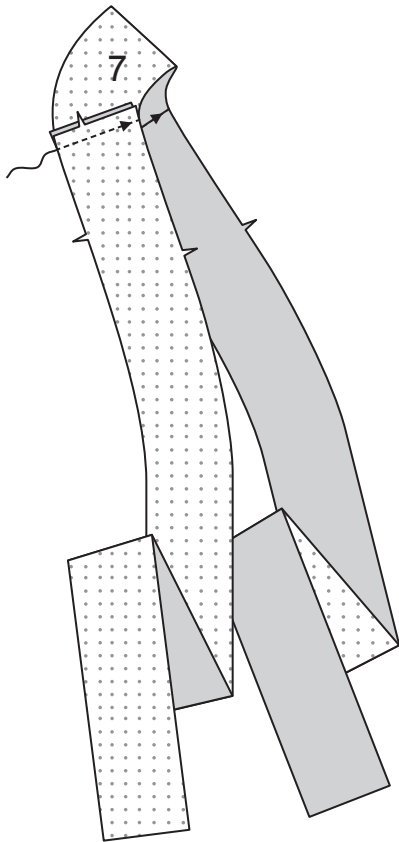


Finition

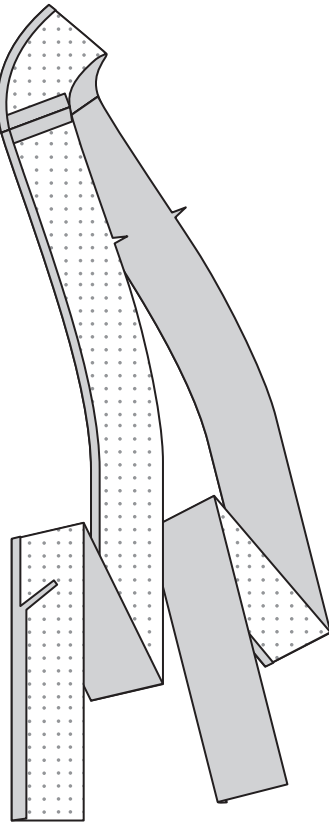
Faites une **PIQURE DE SOUTIEN** sur le bord intérieur de la PAREMENTURE bande devant (6) au-dessus de la taille, comme illustré.



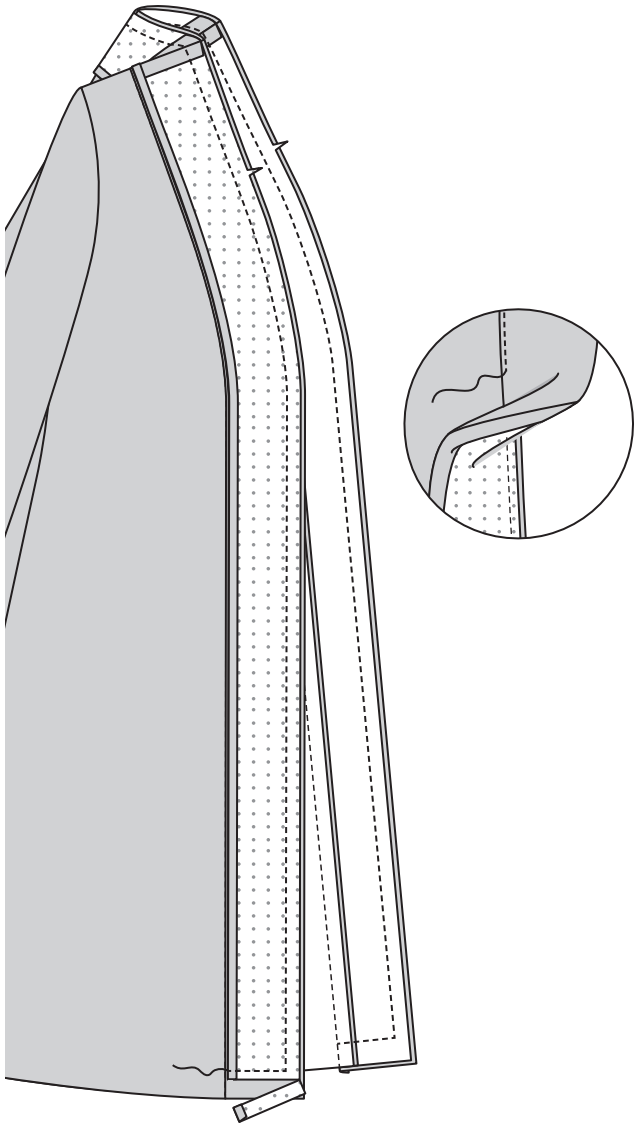
Piquez la PAREMENTURE bande d'encolure dos (7) et les parementures bande devant sur les épaules.



Repliez le rentré sur le long bord intérieur de la parementure de bande. Pressez. Coupez le rentré pressé à 1 cm.

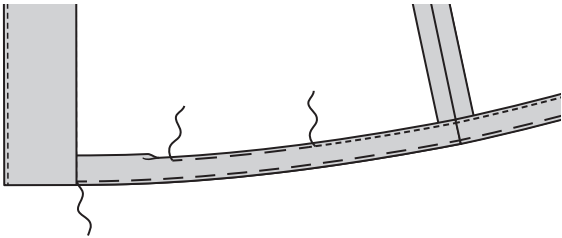


Endroit contre endroit, épinglez la parementure sur la bande, en faisant coïncider les milieux. Piquez les bords de l'ouverture du devant et de l'encolure. Piquez sur la parementure à 2.5 cm au-dessus du bord non fini. Egalisez, comme illustré. **SOUS-PIQUEZ** la parementure aussi loin que possible.

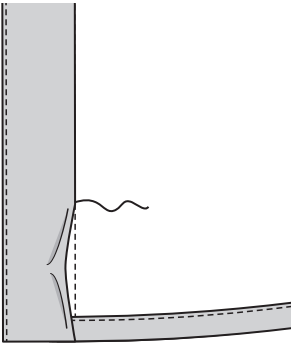


Retournez la parementure vers l'intérieur, en relevant l'ourlet. Bâissez près de la pliure. Repliez 6 mm sur le bord non fini, en répartissant l'ampleur si nécessaire. Bâissez l'ourlet sur place près du bord supérieur, comme illustré. Pressez.

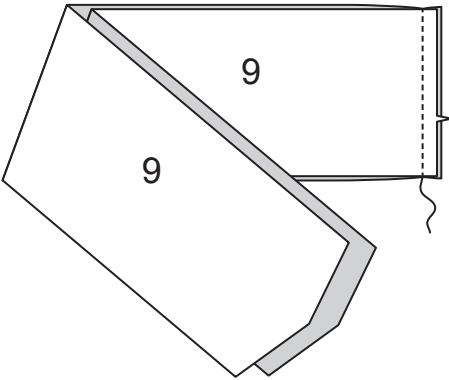
SURPIQUEZ l'ourlet le long du bâti supérieur.



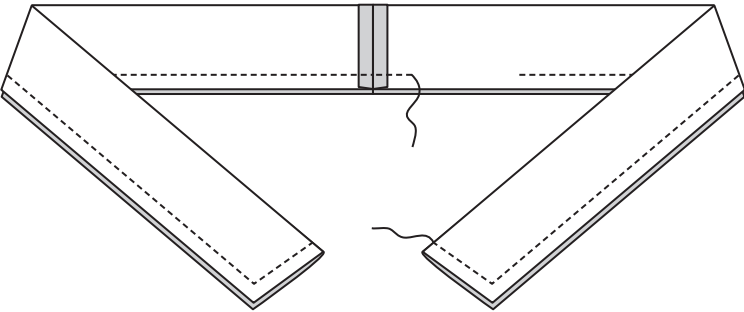
Cousez le bord pressé par-dessus la couture aux **POINTS COULES**.



Piquez les pièces de la CEINTURE-ECHARPE (9) ensemble sur l'extrémité è encoche.



Endroit contre endroit, pliez la ceinture-écharpe sur la ligne de pliure. Piquez, en laissant une ouverture. Egalisez.



Retournez. Pressez. Cousez l'ouverture aux **POINTS COULES**.

