

M8240

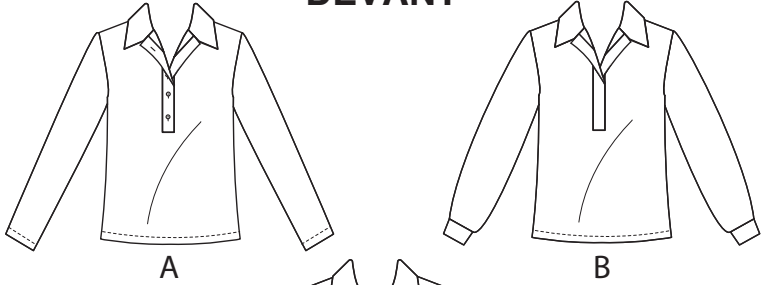
PAGE 1 DE 4

McCall's®

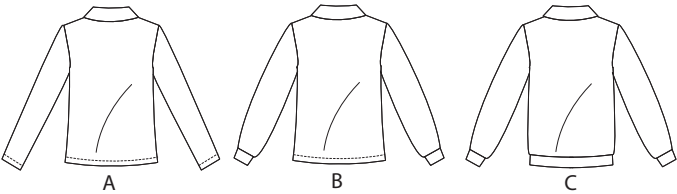
FRANÇAIS

1-800-782-0323

DEVANT



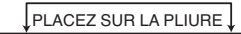
DOS



MARQUES DU PATRON



**LIGNE DE DROIT-FIL:** Posez sur le droit-fil du tissu parallèle à la lisière ou à la pliure.



**LIGNE DE PLIURE:** Placez la ligne sur la pliure du tissu.



**MARQUE DE BOUTONNIERE:** Indique la longueur exacte et l'emplacement des boutons.



**MARQUE DE BOUTON:** Indique l'emplacement du bouton.



**REPERES ET SYMBOLES:** Pour faire coïncider les coutures et les détails d'assemblage.



Indique la Ligne de Poitrine, Ligne de Taille, les Hanches et/ou le Tour de Bras. Les Mesures font référence à la circonférence du Vêtement Fini (Mesures du corps + Aisance confort + Aisance mode). Ajustez le patron si nécessaire. La mesure ne comprend pas les plis, les pinces et les rentrés.

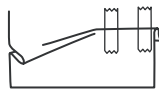
**RENTRE DE COUTURE COMPRIS:** 1.5cm, sauf différemment indiqué, mais pas imprimé sur le patron.

ADAPTER SI NECESSAIRE

Allongez ou raccourcissez aux lignes d'ajustement (=) ou où il est indiqué sur le patron. S'il faut ajouter une longueur considérable, vous pouvez acheter du tissu supplémentaire.

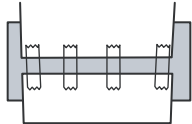
POUR RACCOURCIR:

Pliez le long de la ligne d'ajustement. Faire une pliure la moitié de la quantité nécessaire. Adhérez en place.



POUR ALLONGER:

Coupez entre les lignes d'ajustement. Etendez la quantité nécessaire, en tenant les bords parallèles. Adhérez sur le papier.



Lorsque les lignes de Modification ne se trouvent pas sur le patron, allongez ou raccourcissez au bord inférieur.

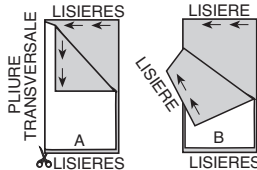
COUPER ET MARQUER

**RETRECISSEZ LE TISSU** qui n'est pas étiqueté prérétrécit. Repassez.

**ENTOUREZ LE PLAN DE COUPE** pour le Modèle, la Taille, la Largeur du Tissu.

Utilisez les plans de coupe **AVEC SENS** pour les tissus à dessins dans une seule direction, sens, poil ou surfaces nuancées. Puisque la plupart de tissus de tricot ont la surface nuancée, on utilise un plan de coupe avec sens.

Pour les **EPAISSEURS DOUBLES (AVEC PLIURE)**, pliez le tissu endroit contre endroit.



**\* EPAISSEURS DOUBLES (SANS PLIURE)** - Pour les tis-sus avec sens, pliez le tissu transversalement, endroit contre endroit. Marquez comme illustré. Coupez le long de la pliure transversale du tissu (A). Retournez l'épaisseur supérieure sur 180° pour que les flèches aillent dans la même direction et posez-la sur l'épaisseur inférieure, endroit contre endroit (B).

Pour une **SEULE EPAISSEUR** - Posez le tissu, endroit vers le haut. (Pour les Tissus à Fourrure, placez le poil vers le bas).

★ Coupez d'abord les autres pièces, en laissant assez de tissu pour couper cette pièce. Ouvrez le tissu. Pour les pièces “Coupez 1”, coupez la pièce une fois sur une épaisseur simple avec la pièce vers le haut sur l'endroit du tissu.

La pièce du patron peut avoir des lignes de coupe pour plusieurs tailles. Choisissez la ligne de coupe correcte ou les pièces de patron pour votre taille.

Avant de **COUPER**, placez toutes les pièces sur le tissu selon le plan de coupe. Epinglez. **(Les plans montrent l'emplacement approximatif des pièces de patron, lequel peut varier selon la taille du patron).** Coupez **EXACTEMENT**, en maintenant les repères vers l'extérieur.

Avant d'enlever le patron, **REPORTEZ LES MARQUES** et les lignes d'assemblage sur l'Envers du Tissu, en utilisant la méthode à Epingles et à Craie ou le Papier à Calquer et la Roulette de Couturière. Les marques nécessaires sur l'endroit du tissu doivent être faites au fil.

**NOTE:** Les parties encadrées avec des pointillées (a! b! c!) dans les plans représentent les pièces coupées selon les mesures données.

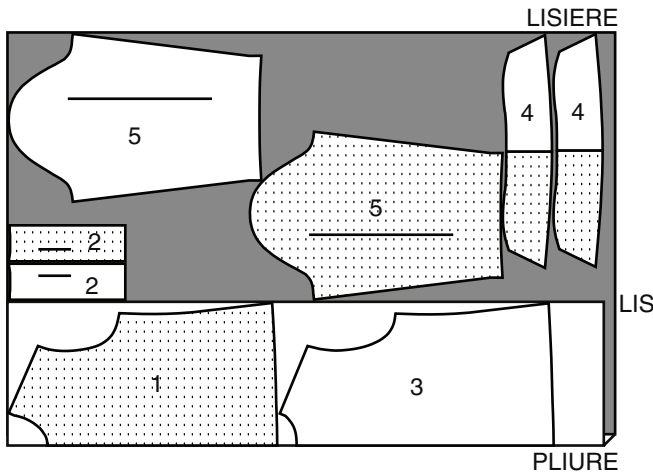
PLANS DE COUPE

ENDROIT DU PATRON	ENVERS DU PATRON	ENDROIT DU TISSU	ENVERS DU TISSU

HAUT A

utilisez les pièces: 1,2,3,4,5

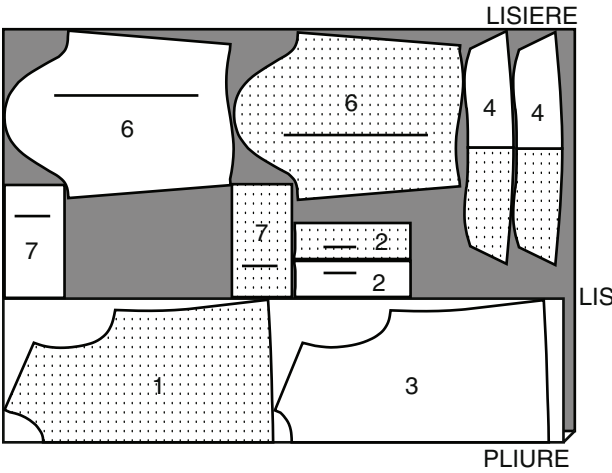
150 cm  
avec sens  
toutes les tailles



HAUT B

utilisez les pièces: 1,2,3,4,6,7

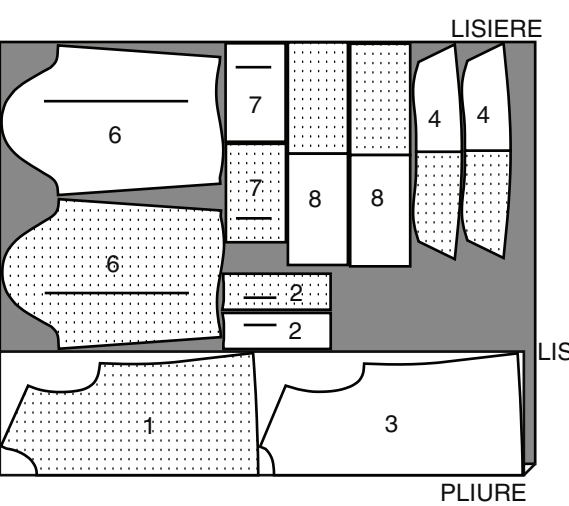
150 cm  
avec sens  
toutes les tailles



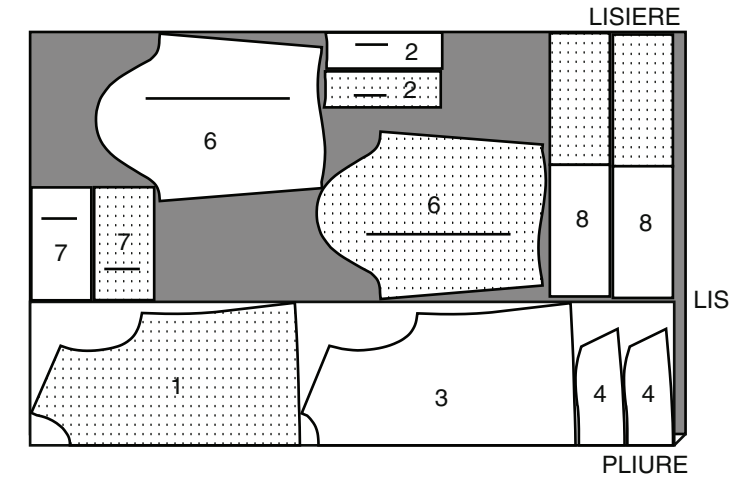
HAUT C

utilisez les pièces: 1,2,3,4,6,7,8

150 cm  
avec sens  
tailles TP-P-M-G

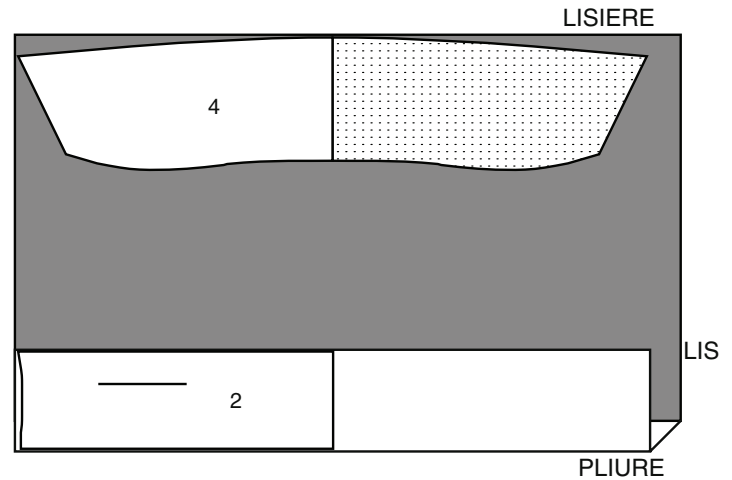


150 cm  
avec sens  
tailles TG-TTG

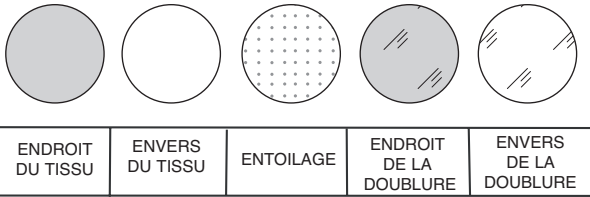


ENTOILAGE THERMOCOLLANT A,B,C  
utilisez les pièces: 2,4

51cm  
sans sens  
toutes les tailles

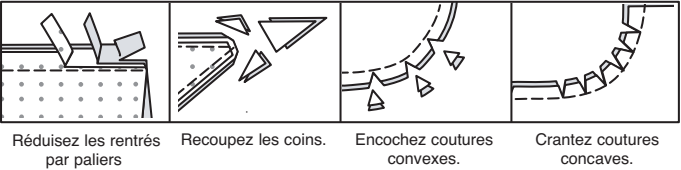


INFORMATION DE COUTURE  
LEGENDE DES CROQUIS



RENTRES DE COUTURE

Utilisez des rentrés de 1.5 cm sauf indiqué différemment.



**EPINGLER ET AJUSTER**  
Epinglez ou bâtissez les coutures, **ENDROIT CONTRE ENDROIT**, en faisant coïncider les repères. Ajustez le vêtement avant de piquer les coutures principales.

**PRESSAGE**  
Pressez les rentrés de couture ensemble; puis ouvrez-les au fer sauf indiqué différemment. Crantez-les si nécessaire de sorte qu'ils restent à plat.

GLOSSAIRE

Les termes techniques, imprimés en **CARACTERES GRAS** au cours de l'assemblage, sont expliqués ci-dessous.

**PIQUER LE BORD/PIQUER AU BORD** – Piquer près du bord fini ou de la couture.

**RENFORCER** - Piquer à petits points sur la ligne de couture indiquée.

**POINTS COULES** - Glisser l'aiguille dans le bord plié et faire un point au-dessous dans le vêtement, ne prenant qu'un seul fil.

**PIQUIRE DE SOUTIEN** - Piquer dans le rentré à 3 mm de la ligne de couture, soit à 13 mm du bord non fini.

**SURPIQUER** – En utilisant le pied presseur comme un guide, sur l'endroit, piquer à 6 mm du bord, de la couture ou d'une autre piqûre, ou surpiquer comme spécifié.

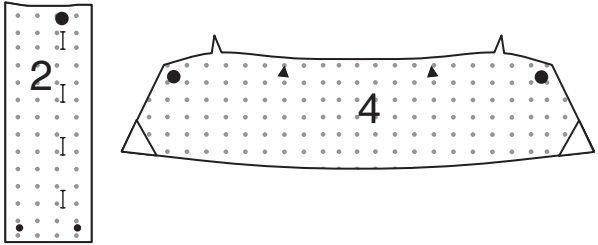
INSTRUCTIONS DE COUTURE

HAUT A,B,C

**NOTE** : Au-dessous de chaque sous-titre, les croquis montrent le premier modèle, sauf indiqué différemment.

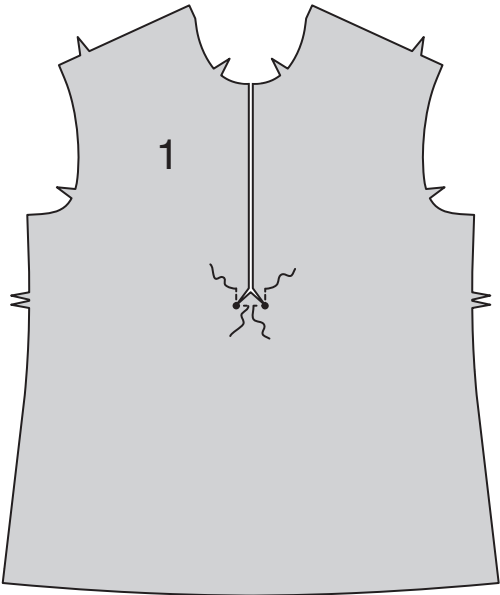
Entoilage

Coupez les coins de l'ENTOILAGE, comme illustré. Faites adhérer l'ENTOILAGE sur l'envers de chaque pièce correspondante en TISSU, en suivant la notice d'utilisation.

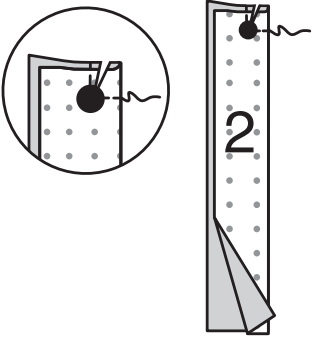


Devant et dos

**RENFORCEZ** les coins intérieurs du **DEVANT** (1), en pivotant aux petits cercles. Faites une petite entaille le long de la pliure et crantez en diagonale jusqu'aux petits cercles, comme illustré.



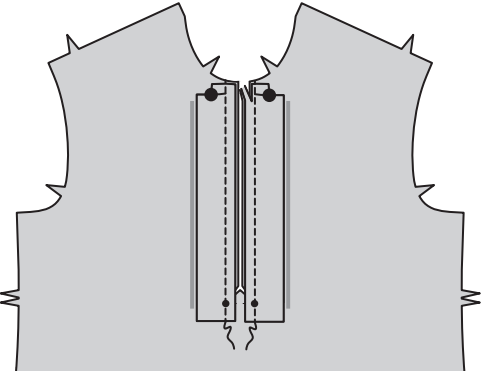
Endroit contre endroit, pliez la **BANDE DEVANT** (2) le long de la ligne de pliure. Piquez les bords supérieurs, en pivotant à travers le grand cercle. Crantez jusqu'au grand cercle sur le bord supérieur, comme illustré.



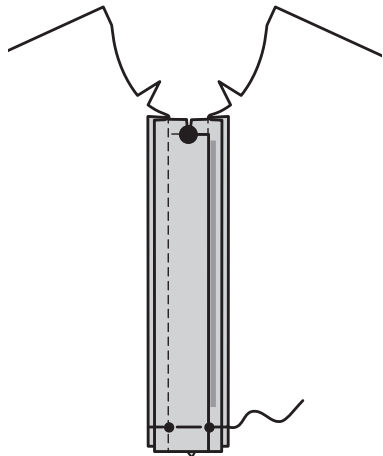
Retournez. Pressez. Bâtissez les bords non finis supérieur et long ensemble.



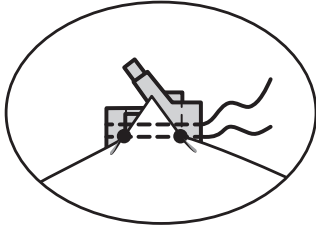
Epinglez les pièces de la bande sur le devant, en faisant coïncider les symboles et ayant les bords non finis au même niveau. Piquez. Egalisez. Pressez la couture vers le devant.



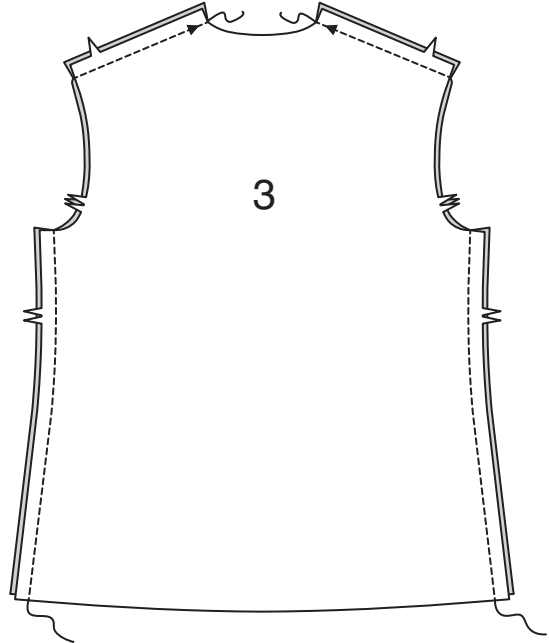
Sur l'envers, superposez l'extrémité inférieure de la bande devant gauche par-dessus la droite, en faisant coïncider les milieux. Bâtissez les extrémités inférieures jusqu'à l'extrémité triangulaire du devant, comme illustré.



Piquez entre les petits cercles, en maintenant le devant libre. Piquez de nouveau à 6 mm sur le rentré. Egalisez près de la piqûre. Pressez la couture vers le bas.

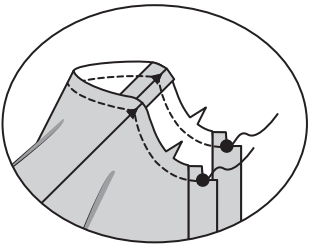


Piquez le devant et le **DOS** (3) ensemble sur les épaules et les côtés.

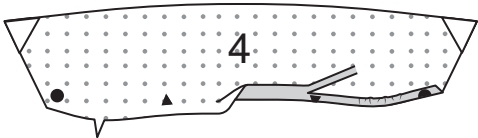


Col

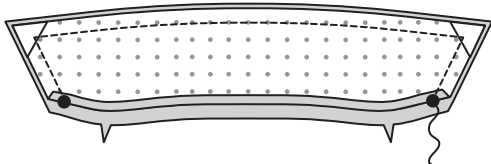
Faites une **PIQUIRE DE SOUTIEN** sur le bord de l'encolure du haut.



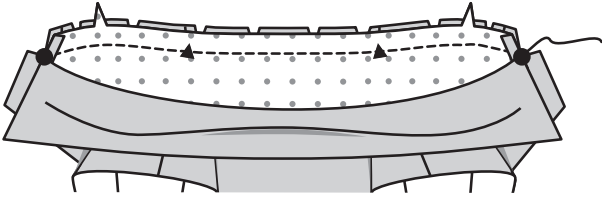
Repliez le rentré sur le bord à encoche de la pièce entoilée du **COL** (4), en répartissant l'ampleur. Pressez. Egalisez le rentré pressé à 1 cm.



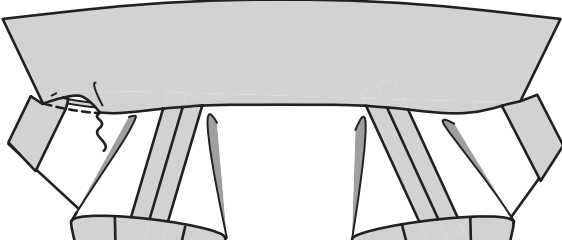
Piquez les pièces du col ensemble, en laissant le bord à encoche ouvert. Egalisez. Retournez. Pressez.



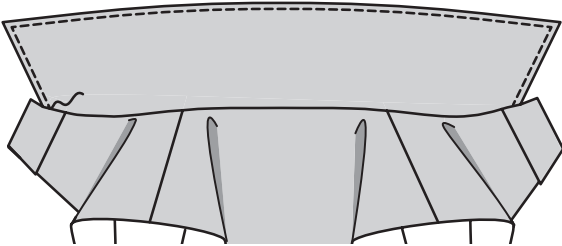
Épinglez le col sur le bord de l'encolure, en crantant le bord de l'encolure du haut si nécessaire. Piquez, en maintenant le bord pressé libre. Egalisez. Pressez la couture vers le col.



Cousez le bord pressé par-dessus la couture aux **POINTS COULES**.



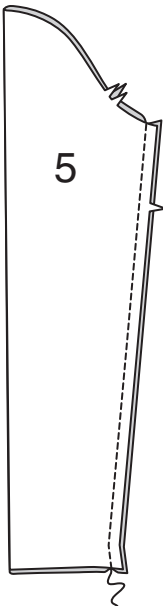
**PIQUEZ AU BORD** sur les bords du col, comme illustré.



Manche

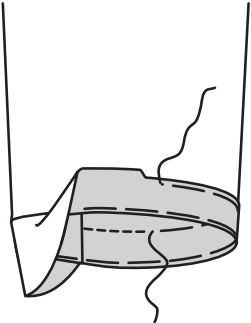
**Modèle A :**

Piquez la couture de MANCHE (5).



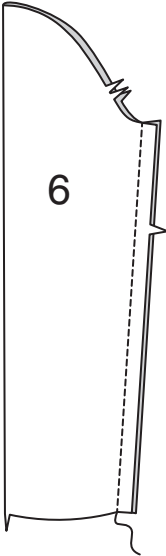
Relevez l'ourlet de manche. Bâissez près de la pliure. Repliez 6 mm sur le bord non fini. Bâissez l'ourlet en place près du bord supérieur. Pressez.

**SURPIQUEZ** l'ourlet le long du bâti supérieur.

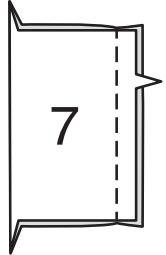


**Modèles B,C :**

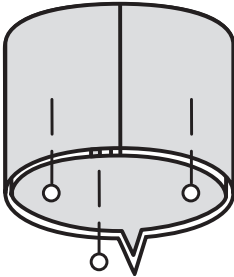
Piquez la couture de MANCHE (6).



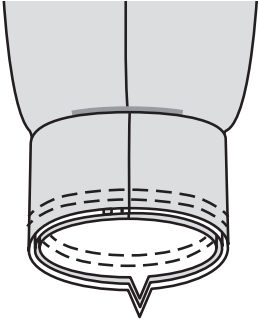
Piquez les extrémités de la BANDE DE MANCHE (7) ensemble.



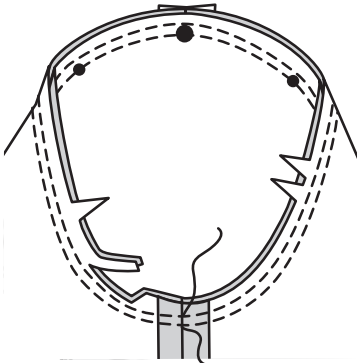
Envers contre envers, pliez la bande sur la ligne de pliure. Épinglez les bords non finis ensemble.



Sur l'endroit, épinglez la bande sur le bord inférieur de la manche, en étirant la bande pour ajuster. Piquez, puis piquez à 6 mm du rentré. Egalisez près de la seconde piqûre.



**Modèles A, B, C :** endroit contre endroit, épinglez la manche sur l'emmanchure, en plaçant le grand cercle sur la couture d'épaule. Bâissez. Piquez, puis piquez à 6 mm du rentré. Egalisez près de la piqûre. Pressez les rentrés ensemble, puis retournez la couture vers la manche.

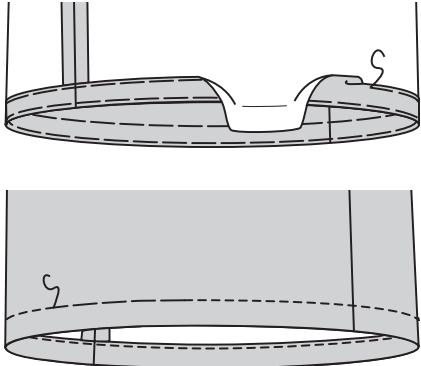


Finition

**Modèles A,B :**

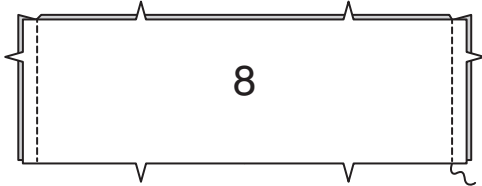
Relevez l'ourlet. Bâissez près de la pliure. Egalisez l'ourlet à une largeur uniforme. Rentrez 6 mm sur le bord non fini ; pressez. Bâissez près du bord supérieur pressé.

**SURPIQUEZ** l'ourlet en place le long du bâti supérieur, comme illustré.

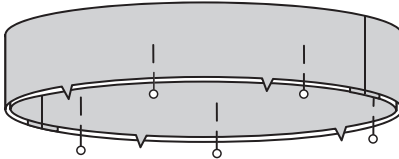


**Modèle C :**

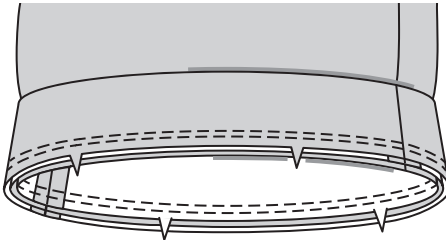
Piquez les pièces de la BANDE INFERIEURE (8) ensemble sur les côtés.



Envers contre envers, pliez la bande inférieure sur la ligne de pliure. Épinglez les bords non finis ensemble.

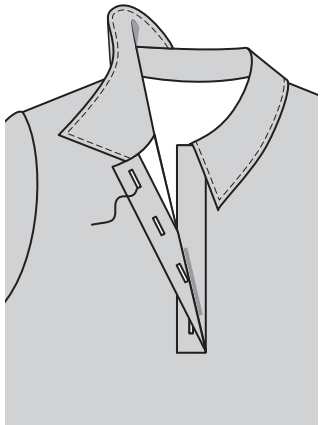


Sur l'endroit, épinglez la bande inférieure sur le bord inférieur du haut, en étirant la bande pour ajuster. Piquez, puis piquez à 6 mm sur le rentré. Egalisez près de la seconde piqûre.



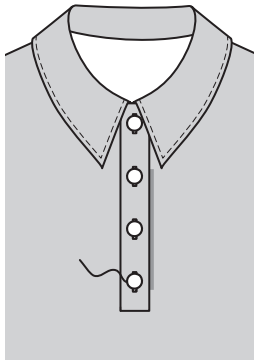
Modèle A :

Faites les boutonnieres sur les marques de la bande devant droit.



Superposez les bords de l'ouverture, en faisant coïncider les milieux. En utilisant les boutonnieres comme des guides, faites les marques de bouton sur la bande devant gauche.

Cousez les boutons sur les marques.



Modèles B, C : bâtissez la bande devant gauche sur la droite, comme illustré.

