

M8240
Seite 1 (3 Seiten)

McCall's®

Deutsche

1-800-782-0323

A

B

C

A

B

C

OBERTEIL A,B,C

1 VORDERTEIL

2 VORDERE BLENDE

3 RÜCKENTEIL

4 KRAGEN

5 ÄRMEL A

6 ÄRMEL B,C

7 ÄRMELBLENDE B,C

8 UNTERE BLENDE C

MARKIERUNGS-ZEICHEN

FADENLAUF: Setzen Sie den Fadenlauf parallel zur Webkante oder zum Stoffbruch.

STOFFBRUCH: Legen Sie die Linie auf den Stoffbruch.

KNOPFLOCHMARKIERUNG: Zeigt die Länge und Position der Knopflöcher.

KNOPFMARKIERUNG: Zeigt die Position des Knopfes.

EINSCHNITTE UND MARKIERUNGEN: Für passende Nähte und Ausführungsdetails.

Zeigt die Brust-, Taillen-, Hüft- und/oder Bizepslinie. Die Maße beziehen sich auf den Umfang des fertigen Kleidungsstücks (Körpermaße + Naht- und Bequemlichkeitszugaben). Passen Sie den Schnittbogen wenn nötig an. Die Messung schließt aus: Falten, Biesen, Abnäher und Nahtzugabenumment excludes pleats, tucks, darts and seam allowances.

NAHTZUGABE: Es sind 1,5 cm Nahtzugaben im Schnittmuster berücksichtigt, sofern nicht anders angegeben, jedoch nicht auf dem Stoff gedruckt.

GEGEBENENFALLS ANPASSEN

Verlängern oder Verkürzen entsprechend der Anpassungslinien (==) oder wie angezeigt auf den Schnittbogen. Falls eine beträchtliche Länge hinzugefügt wird, müssen Sie eventuell zusätzlichen Stoff erwerben.

ZU VERKÜRZEN: Falten Sie entlang der Anpassungslinie. Machen Sie eine Falte mit der Hälfte der benötigten Menge. Aufkleben.

ZU VERLÄNGERN: Schneiden Sie zwischen den Anpassungslinien. Machen sie wie benötigt auf, so dass die Kanten parallel liegen. Kleben Sie auf Papier.

Wenn es keine Hilfslinie für Änderung auf dem Stoff gibt, verlängern Sie oder verkürzen Sie an der unteren Kante.

SCHEIDEN UND MARKIEREN

GEHEN Sie den STOFF EIN, wenn nicht als "vorgeschrumpft" gekennzeichnet.

KREISEN Sie ZEICHNUNG für Modell, Größe, Stoffbreite.

Für Stoffe mit Muster mit Lafrichtung, Strich, Flor oder Farbverläufe benutzen Sie das "WITH NAP" (Strichrichtung) Schnittteil. Da die meisten Gestricke Farbverläufe haben, wird eine Zeichnung mit Strich verwendet.

ZWEILAGIG (MIT STOFFBRUCH) - Schlagen Sie den Stoff rechts auf rechts um.

*ZWEILAGIG (OHNE STOFFBRUCH) - Für Stoffe mit Strich schlagen Sie den Stoff quer rechts auf rechts um. Markieren Sie wie abgebildet. Schneiden Sie quer entlang Stoffbruch (A). Rechts auf rechts schlagen Sie die obere Lage 180°, so dass die Pfeile in die gleiche Richtung laufen und auf der unteren Lage liegen (B).

EINLAGIG - Stoff mit rechter Seite nach oben legen. (Für Pelze legen Sie die Haarseite nach unten.)

★ Schneiden Sie alle anderen Teile zuerst und lassen Sie genügend Stoff übrig um dieses Teil auszuschneiden. Schlagen Sie den Stoff auf. Für "Schnitt 1" Teile: schneiden Sie das Teil einmal einlagig mit der Vorderseite nach oben auf der Stoffaußenseite.

Der Schnittbogen kann Schnittlinien für verschiedene Größen haben. Wählen Sie die entsprechende Schnittlinie oder Schnittmusterteile für Ihre Größe.

Vor dem SCHNEIDEN legen Sie alle Teile auf Stoff nach der Zeichnung. Stecken. (Die Zeichnungen zeigen die ungefähre Position im Schnittmuster; die Position kann je nach Schnittmustergröße variieren.) Schneiden Sie SORGFÄLTIG, dabei schneiden Sie Kerben nach außen.

Mit Hilfe einer Kreide oder Schneiderrädchen, ÜBERTRAGEN Sie die MARKIERUNGEN und Bearbeitungslinien vor dem entfernen des Schnittmusters auf die entsprechende Stoffseite. Die benötigten Markierungen auf der rechten Stoffseite sollten durchgeschlagen werden.

HINWEIS: Gestrichelte Linie (a! b! c!) im Schnittmuster stehen für die entsprechenden Größen.

SCNITTMASTERTEILE

AUSSENSEITE DES SCHNITTBOGENS

INNENSEITE DES SCHNITTBOGENS

STOFFAUSSENSEITE

STOFFINNENSEITE

Fold=Stoffbruch
Selvage(s)=Webkante(n)
Edge(s)=Kante(n)

Crosswise fold=Querliegender stoffbruch
Single Thickness=Einlagig
Double Thickness=Zweilagig

OBERTEIL A

Schnitt-Teile: 1,2,3,4,5

150 cm
mit Strichrichtung
alle Größen

SELVAGE

SEL

FOLD

OBERTEIL C

Schnitt-Teile: 1,2,3,4,6,7,8

150 cm
mit Strichrichtung
Größen XS-S-M-L

SELVAGE

SEL

FOLD

OBERTEIL B

Schnitt-Teile: 1,2,3,4,6,7

150 cm
mit Strichrichtung
alle Größen

SELVAGE

SEL

FOLD

AUFBÜGELBARE EINLAGE A,B,C

Schnitt-Teile: 2,4

51 cm
ohne Strichrichtung
alle Größen

SELVAGE

SEL

FOLD

NÄHANLEITUNGEN

LEGENDE

STOFFAUSSENSEITE

STOFFINNENSEITE

EINLAGE

AUSSENSEITE FUTTER

INNENSEITE FUTTER

NAHTZUGABEN

Es sind 1,5 cm Nahtzugaben im Schnittmuster berücksichtigt (sofern nicht anders angegeben).

Schneiden Sie die eingefassten Nähte in Schicht zu

Schneiden Sie Eckenänder zu

Schneiden Sie die äußeren Rundungen ein

Schneiden Sie die inneren Rundungen ein

STECKEN UND ANPASSEN

RECHTS AUF RECHTS stecken oder heften Sie die Nähte, so dass die Einschnitte übereinstimmen. Vor dem richtigen Nähen passen Sie das Kleidungsstück an.

BÜGELN

Bügeln Sie die Nahtzugaben glatt; dann bügeln Sie sie auseinander, sofern nicht anders angegeben. Schneiden Sie wo nötig ein, so dass sie glatt liegen.

© 2021 McCall's® an IG Design Group Americas, Inc. brand. Alle Rechten vorbehalten.
In den USA gedruckt.

GLOSSAR

FETT GEDRUCKTE Nähworte der Nähanleitungen werden weiter unten erklärt.

KNAPPKANTIG ABSTEPPEN - Knappkantig zur fertigen Kante oder Naht steppen.

VERSTÄRKEN - Entlang der Nahtlinie wie in der Anleitung gezeigt mit kurzem Geradstich steppen.

SAUMSTICH - Die Nadel durch die Bruchkante ziehen, dann einen Faden auf der Unterseite fassen.

STÜTZNAHT - Mit 3 mm Abstand von der Nahlinie normalerweise 13 mm von der Schnittkante entfernt steppen.

ABSTEPPEN - Auf der Außenseite mit 6 mm Abstand zur Kante, Naht oder der vorherigen Naht steppen, hierfür den Nähfuß an Markierungslinie verwenden, oder in dem in der Anleitung angegebenen Abstand steppen.

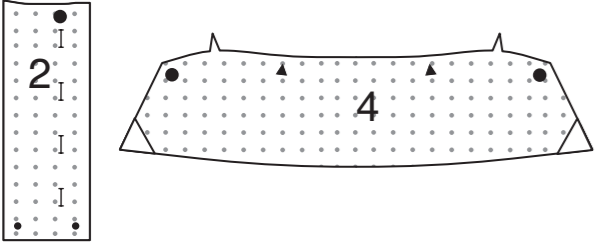
NÄHANGABEN

OBERTEIL A,B,C

HINWEIS: Unter jeder Unterüberschrift ist das erste erwähnte Modell illustriert, wenn nicht anders angegeben.

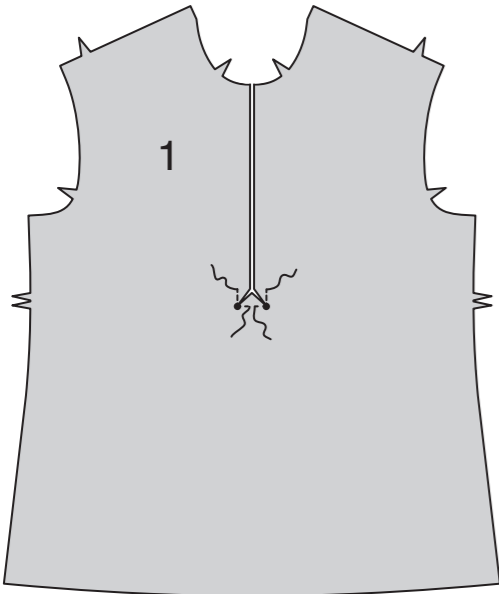
Einlage

1. Die Ecken der EINLAGE wie gezeigt zurückschneiden. Die EINLAGE auf die linke Seite der entsprechenden STOFF-Stücke gemäß Packungsanleitung aufbügeln.

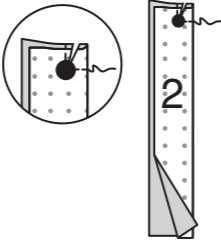


Vorder- und Rückenteil

2. Die Innenecken des VORDERTEILS (1) **VERSTÄRKEN**, dabei das Nähgut am kleinen Punkt entsprechend drehen. Entlang der Bruchkante einschneiden und wie gezeigt diagonal zu den kleinen Punkten.



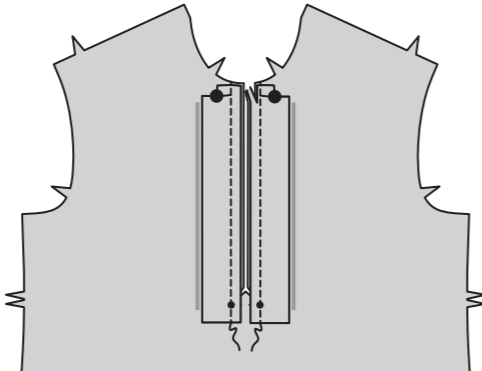
3. Rechts auFÜRechts die VORDERE BLENDE (2) entlang der Faltlinie. Die Oberkanten steppen, das Nähgut am großen Punkt entsprechend drehen. Zum großen Punkt an der Oberkante wie gezeigt einschneiden.



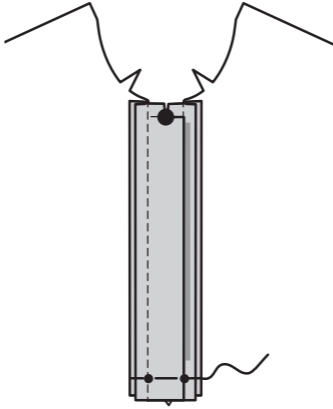
4. Wenden. Bügeln. Die oberen und langen Schnittkanten jeweils aufeinander heften.



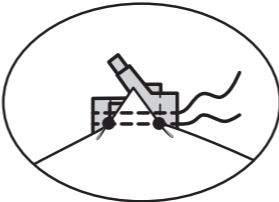
5. Die vorderen Blenden auf das Vorderteil aufstecken, die Passzeichen treffen aufeinander, die Schnittkanten sind bündig. Steppen. Nahtzugaben zurückschneiden. Nahtzugaben ins Vorderteil bügeln.



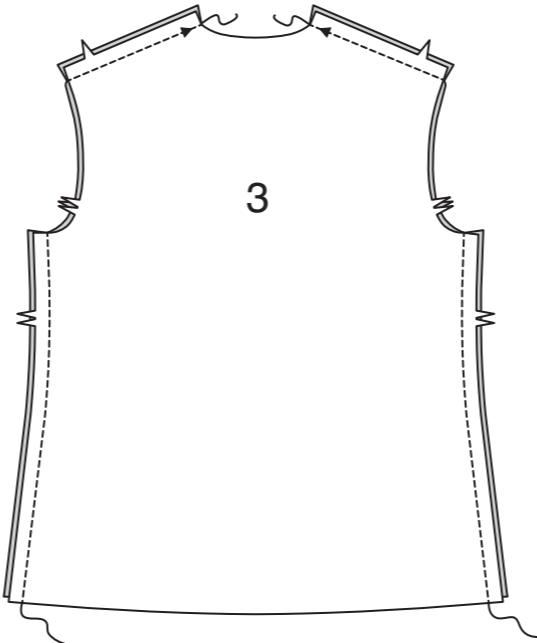
6. Von innen das untere Ende der linken vorderen Blende überlappend auf die rechte auflegen, die Mitten treffen aufeinander. Die unteren Enden des dreieckigen Endes am Vorderteil wie gezeigt heften.



7. Zwischen den kleinen Punkten steppen, das Vorderteil dabei nicht mitfassen. Nochmals mit 6 mm Abstand auf der Nahtzugabe steppen. Nahtzugaben zurückschneiden. Die Nahtzugaben nach unten bügeln.

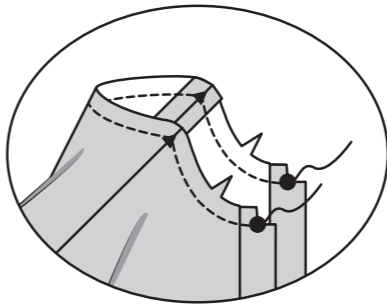


8. Das Vorderteil und RÜCKENTEIL (3) entlang der Schulter- und Seitennähte aufeinander steppen.

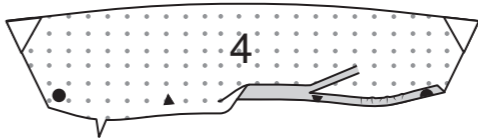


Kragen

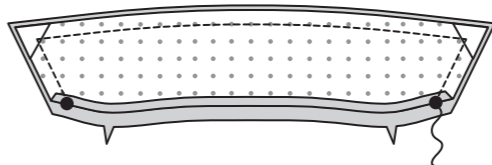
9. Die Ausschnittkante des Oberteils mit einer **STÜTZNAHT** stabilisieren.



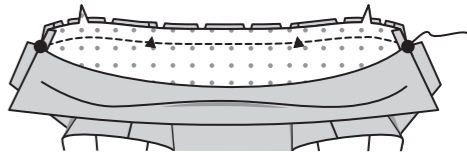
10. Nahtzugaben an der Kante mit Passzeichen des verstärkten KRAGENS (4) einschlagen, die Mehrweite einhalten. Bügeln. Die umgebügelte Nahtzugabe auf 1 cm zurückschneiden.



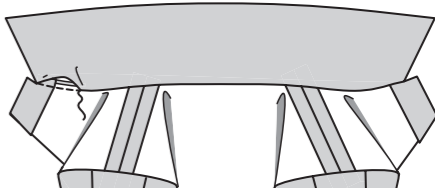
11. Die Kragenteile aufeinander steppen, dabei die Kante mit Passzeichen offen lassen. Nahtzugaben zurückschneiden. Wenden. Bügeln.



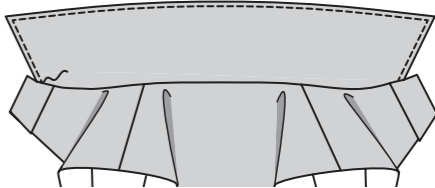
12. Den Kragen auf die Ausschnittkante aufstecken, die Ausschnittkante, wo nötig, entsprechend einschneiden. Steppen, dabei die umgebügelte Kante nicht mitfassen. Nahtzugaben zurückschneiden. Nahtzugaben in den Kragen bügeln.



13. Die umgebügelte Kante auf der Naht mit **SAUMSTICH** annähen.

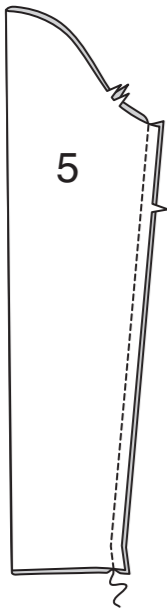


14. Die Kragenkanten wie gezeigt **KNAPPKANTIG ABSTEPPEN**.

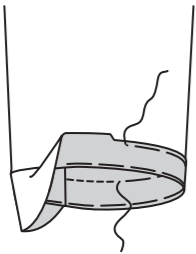


Ärmel

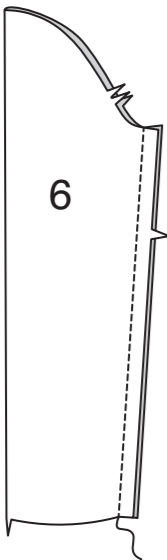
Modell A:
15. Die Naht im ÄRMEL (5) schließen.



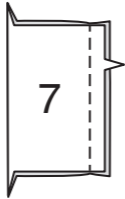
16. Ärmelsaumzugaben einschlagen. Knappkantig zum Bruch heften. Die Schnittkante 6 mm einschlagen. Den Saum knappkantig zur Oberkante heften. Bügeln. Den Saum entlang der oberen Heftnaht **ABSTEPPEN**.



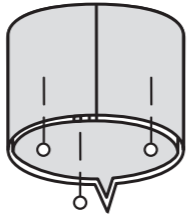
Modelle B,C:
17. Die Naht im ÄRMEL (6) schließen.



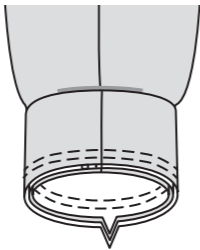
18. Die Enden der ÄRMELBLENDE (7) aufeinander steppen.



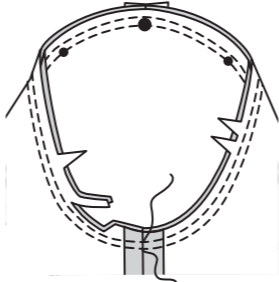
19. Links auf links die Ärmelblende entlang der Faltlinie falten, die Schnittkanten aufeinander stecken.



20. Von außen die Ärmelblende auf die Unterkante des Ärmels aufstecken, die Ärmelblende entsprechend dehnen. Steppen. Nochmals mit 6 mm Abstand auf der Nahtzugabe steppen. Nahtzugaben zurückschneiden.

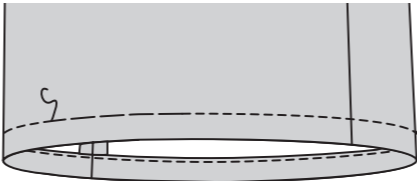
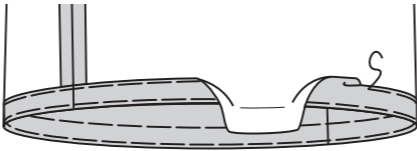


21. Modelle A, B, C: Rechts auFÜRechts den Ärmel einsetzen, der große Punkt trifft auf die Schulternaht. Heften. Steppen. Nochmals mit 6 mm Abstand auf der Nahtzugabe steppen. Nahtzugaben zurückschneiden. Nahtzugaben flach bügeln. Nahtzugaben in den Ärmel bügeln.

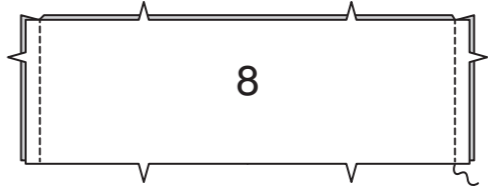


Fertigstellen

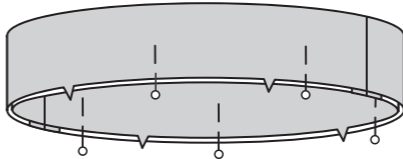
Modelle A,B:
22. Saumzugaben einschlagen. Knappkantig zum Bruch heften. Den Saum auf eine gleichmäßige Breite zurückschneiden. Die Schnittkante 6 mm einschlagen; bügeln. Knappkantig zur oberen umgebügelten Kante heften. Den Saum entlang der oberen Heftnaht wie gezeigt **ABSTEPPEN**.



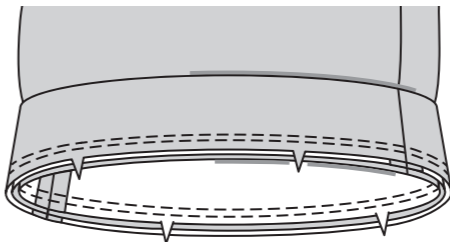
Modell C:
23. Die UNTERE BLENDE (8) entlang der Seiten aufeinander steppen.



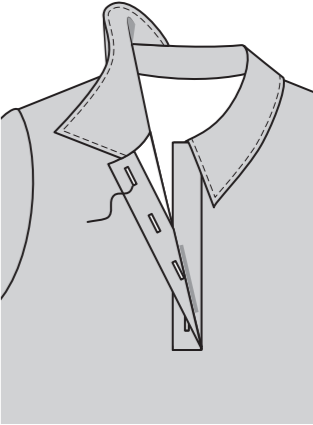
24. Links auf links die untere Blende entlang der Faltlinie falten, die Schnittkanten aufeinander stecken.



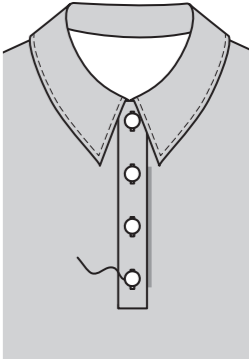
25. Von außen die untere Blende auf die Unterkante des Oberteils aufstecken, die Blende entsprechend stark dehnen. Steppen. Nochmals mit 6 mm Abstand auf der Nahtzugabe steppen. Nahtzugaben zurückschneiden.



Modell A:
26. Knopflöcher in der rechten vorderen Blende an den Markierungen arbeiten.



27. Öffnungskanten überlappen lassen, die Mitten treffen aufeinander. Mit den Knopflöchern als Führung die Knopfmarkierungen an der linken vorderen Blende anzeichnen. Knöpfe entsprechend der Markierungen annähen.



28. Modelle B,C: Die linke vordere Blende wie gezeigt punktuell auf die rechte aufnähen.

