

M8239

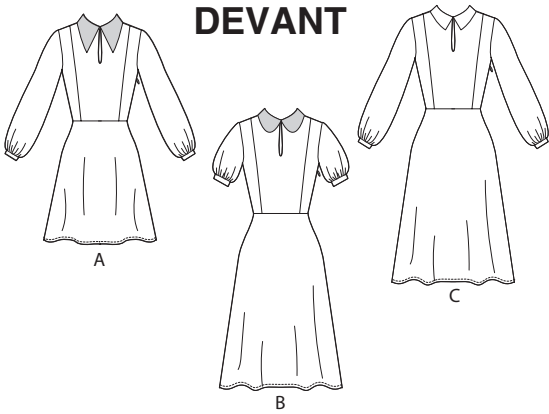
PAGE 1 DE 4

McCall's®

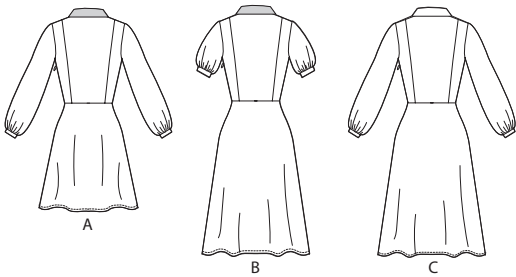
FRANÇAIS

1-800-782-0323

DEVANT



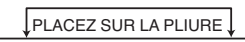
DOS



MARQUES DU PATRON



LIGNE DE DROIT-FIL: Posez sur le droit-fil du tissu parallèle à la lisière ou à la pliure.



LIGNE DE PLIURE: Placez la ligne sur la pliure du tissu.



MARQUE DE BOUTONNIERE: Indique la longueur exacte et l'emplacement des boutons.



MARQUE DE BOUTON: Indique l'emplacement du bouton.



REPERES ET SYMBOLES: Pour faire coïncider les coutures et les détails d'assemblage.



Indique la Ligne de Poitrine, Ligne de Taille, les Hanches et/ou le Tour de Bras. Les Mesures font référence à la circonférence du Vêtement Fini (Mesures du corps + Aisance confort + Aisance mode). Ajustez le patron si nécessaire. La mesure ne comprend pas les plis, les pinces et les rentrés.



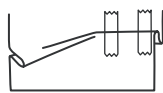
RENTRE DE COUTURE COMPRIS: 1.5cm, sauf différemment indiqué, mais pas imprimé sur le patron.

ADAPTER SI NECESSAIRE

Allongez ou raccourcissez aux lignes d'ajustement (=) ou où il est indiqué sur le patron. S'il faut ajouter une longueur considérable, vous pouvez acheter du tissu supplémentaire.

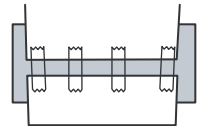
POUR RACCOURCIR:

Pliez le long de la ligne d'ajustement. Faire une pliure la moitié de la quantité nécessaire. Adhérez en place.



POUR ALLONGER:

Coupez entre les lignes d'ajustement. Etendez la quantité nécessaire, en tenant les bords parallèles. Adhérez sur le papier.



Lorsque les lignes de Modification ne se trouvent pas sur le patron, allongez ou raccourcissez au bord inférieur.

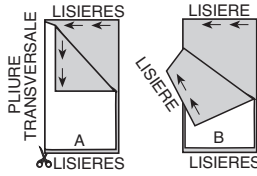
COUPER ET MARQUER

RETRECISSEZ LE TISSU qui n'est pas étiqueté prérétrécit. Repassez.

ENTOUREZ LE PLAN DE COUPE pour le Modèle, la Taille, la Largeur du Tissu.

Utilisez les plans de coupe **AVEC SENS** pour les tissus à dessins dans une seule direction, sens, poil ou surfaces nuancées. Puisque la plupart de tissus de tricot ont la surface nuancée, on utilise un plan de coupe avec sens.

Pour les **EPAISSEURS DOUBLES (AVEC PLIURE)**, pliez le tissu endroit contre endroit.



*** EPAISSEURS DOUBLES (SANS PLIURE)** - Pour les tissus avec sens, pliez le tissu transversalement, endroit contre endroit. Marquez comme illustré. Coupez le long de la pliure transversale du tissu (A). Retournez l'épaisseur supérieure sur 180° pour que les flèches aillent dans la même direction et posez-la sur l'épaisseur inférieure, endroit contre endroit (B).

Pour une **SEULE EPAISSEUR** - Posez le tissu, endroit vers le haut. (Pour les Tissus à Fourrure, placez le poil vers le bas).

★ Coupez d'abord les autres pièces, en laissant assez de tissu pour couper cette pièce. Ouvrez le tissu. Pour les pièces "Coupez 1", coupez la pièce une fois sur une épaisseur simple avec la pièce vers le haut sur l'endroit du tissu.

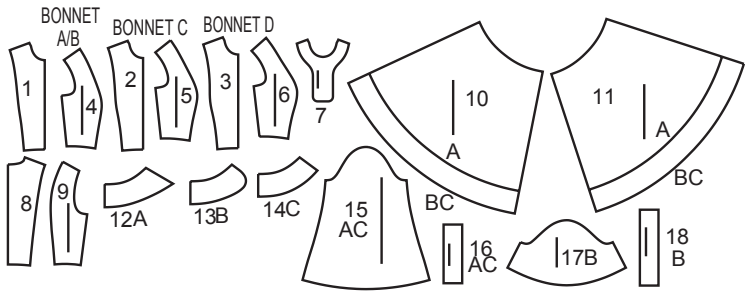
La pièce du patron peut avoir des lignes de coupe pour plusieurs tailles. Choisissez la ligne de coupe correcte ou les pièces de patron pour votre taille.

Avant de **COUPER**, placez toutes les pièces sur le tissu selon le plan de coupe. Epinglez. **(Les plans montrent l'emplacement approximatif des pièces de patron, lequel peut varier selon la taille du patron).** Coupez **EXACTEMENT**, en maintenant les repères vers l'extérieur.

Avant d'enlever le patron, **REPORTEZ LES MARQUES** et les lignes d'assemblage sur l'Envers du Tissu, en utilisant la méthode à Épingles et à Craie ou le Papier à Calquer et la Roulette de Couturière. Les marques nécessaires sur l'endroit du tissu doivent être faites au fil.

NOTE: Les parties encadrées avec des pointillés (a! b! c!) dans les plans représentent les pièces coupées selon les mesures données.

18 PIECES DU PATRON



ROBE A,B,C

- 1 CORSAGE DEVANT (BONNET A/B)
- 2 CORSAGE DEVANT (BONNET C)
- 3 CORSAGE DEVANT (BONNET D)
- 4 CORSAGE COTE DEVANT (BONNET A/B)
- 5 CORSAGE COTE DEVANT (BONNET C)
- 6 CORSAGE COTE DEVANT (BONNET D)
- 7 PAREMENTURE D'ENCOLURE DEVANT
- 8 CORSAGE DOS
- 9 CORSAGE COTE DOS
- 10 JUPE DEVANT
- 11 JUPE DOS
- 12 COL A
- 13 COL B
- 14 COL C
- 15 MANCHE A,C
- 16 BANDE DE MANCHE A,C
- 17 MANCHE B
- 18 BANDE DE MANCHE B

PLANS DE COUPE

TALLES DE BONNET A/B,C,D

Pour obtenir les meilleurs résultats ; avant de couper le tissu, choisissez la pièce de patron DEVANT SUPERIEUR pour votre taille de bonnet.

COMMENT VERIFIER LA TAILLE DU BONNET :

TOUR DE POITRINE (1)

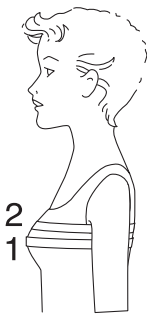
Mesurez en ligne droite à travers le dos et sur la partie la plus forte de votre poitrine.

TOUR DE BUSTE (2)

Mesurez à travers le dos, vers le haut par-dessous les bras et à travers la partie supérieure de votre poitrine.

CHOISISSEZ LES PIECES DU PATRON

BONNET A-B : si votre tour de poitrine est jusqu'à 5 cm plus grande que votre tour de buste, utilisez la pièce de patron 1.



BONNET C : si votre tour de poitrine est de 5 cm à 7.5 cm plus grande que votre tour de buste, utilisez la pièce de patron 2.

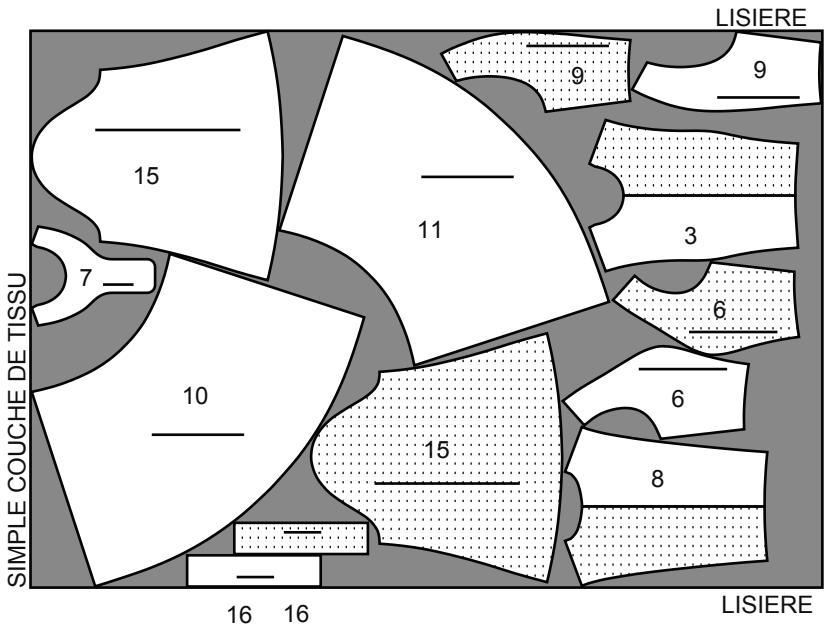
BONNET D : si votre tour de poitrine est de 7.5 cm à 10 cm plus grande que votre tour de buste, utilisez la pièce de patron 3.

ROBE A

utilisez les pièces: 3,6,7,8,9,10,11,15,16

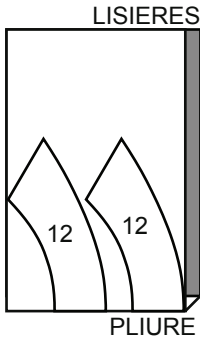
Les plans de coupe montrent le **bonnet D**.
Pour le bonnet A/B: substituez les pièces 1 et 4 aux pièces 3 et 6.
Pour le bonnet C: substituez la pièce 2 et 5 aux pièces 3 et 6.

150 cm
avec ou sans sens
toutes les tailles



CONTRASTE A (Col)
utilisez la pièce: 12

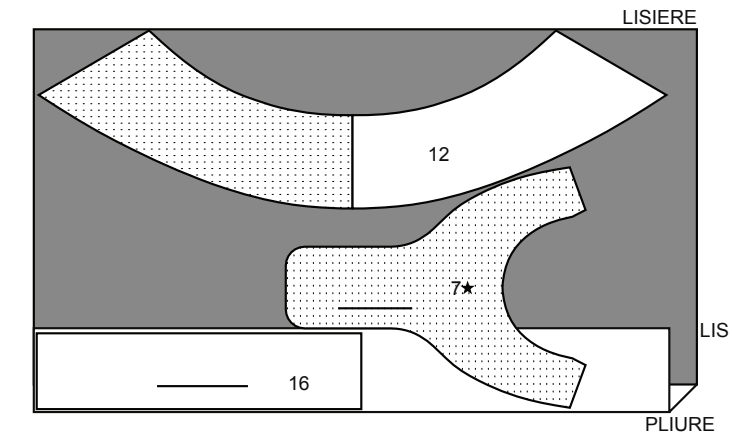
115, 150cm
avec ou sans sens
toutes les tailles



ENTOILAGE THERMOCOLLANT A

utilisez les pièces: 7,12,16

51cm
sans sens
toutes les tailles

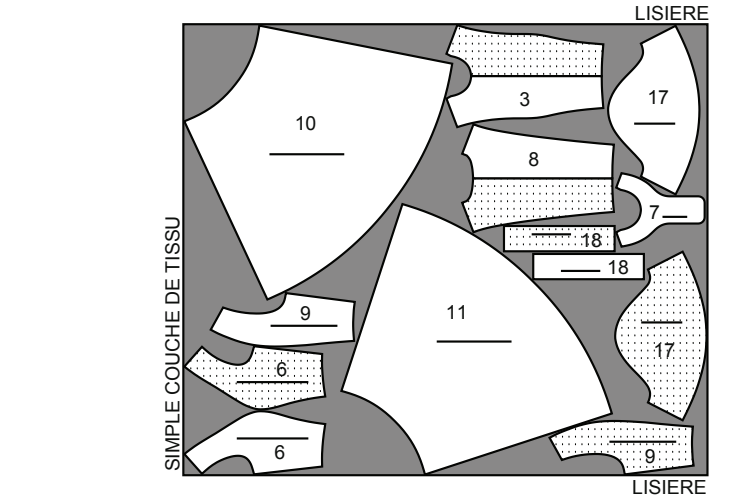


ROBE B

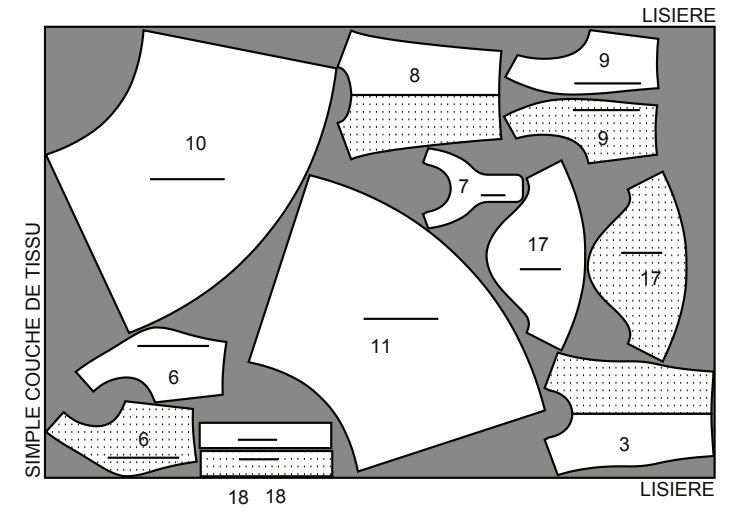
utilisez les pièces: 3,6,7,8,9,10,11,17,18

Les plans de coupe montrent le **bonnet D**.
Pour le bonnet A/B: substituez les pièces 1 et 4 aux pièces 3 et 6.
Pour le bonnet C: substituez les pièces 2 et 5 aux pièces 3 et 6.

150 cm
avec ou sans sens
tailles 6-8-10-12-14



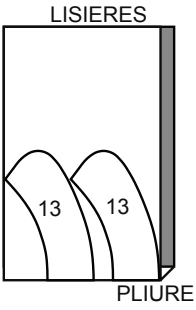
150 cm
avec ou sans sens
tailles 16-18-20-22-24



CONTRAST B (Col)

utilisez la pièce: 13

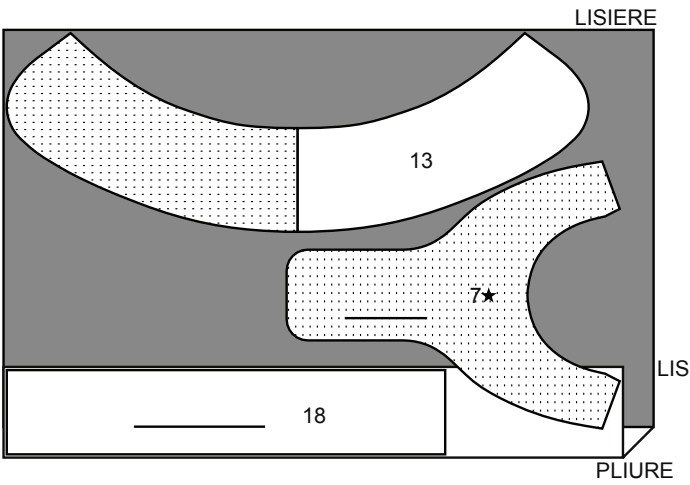
115, 150 cm
avec ou sans sens
toutes les tailles



ENTOILAGE THERMOCOLLANT B

utilisez les pièces: 7,13,18

51 cm
sans sens
toutes les tailles

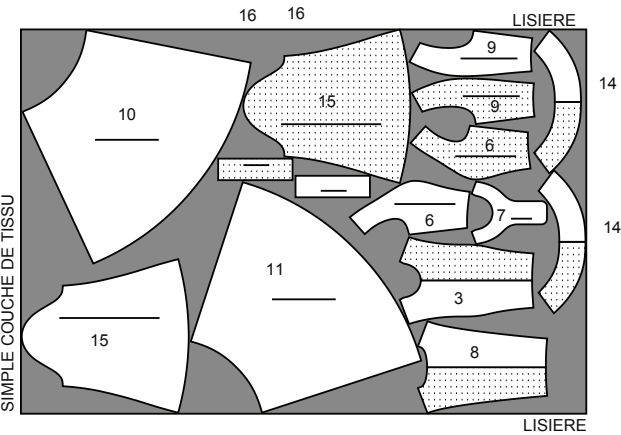


ROBE C

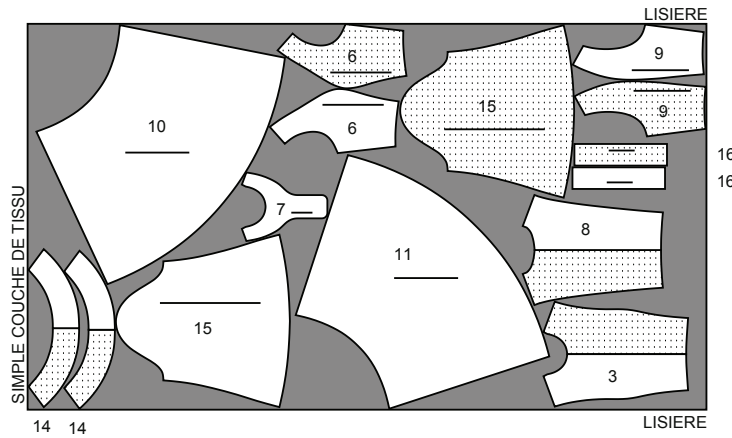
utilisez les pièces: 3,6,7,8,9,10,11,14,15,16

Les plans de coupe montrent le **bonnet D**.
Pour le bonnet A/B: substituez les pièces 1 et 4 aux pièces 3 et 6.
Pour le bonnet C: substituez les pièce 2 et 5 aux pièces 3 et 6.

150 cm
avec sens
tailles 6-8-10-12-14



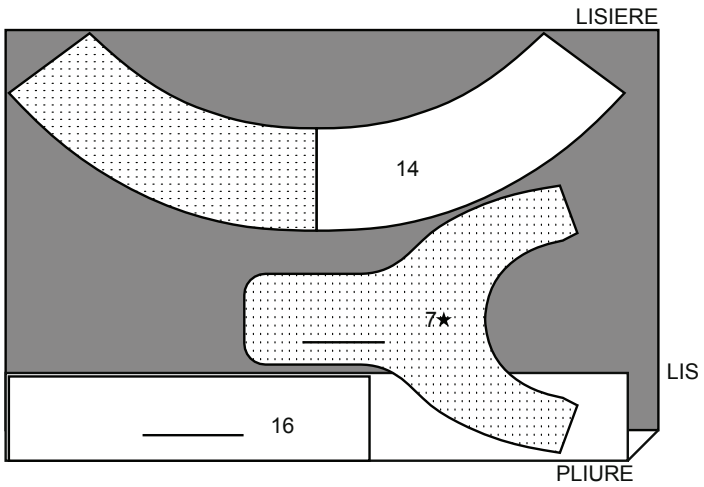
150 cm
avec ou sans sens
tailles 16-18-20-22-24



ENTOILAGE THERMOCOLLANT C

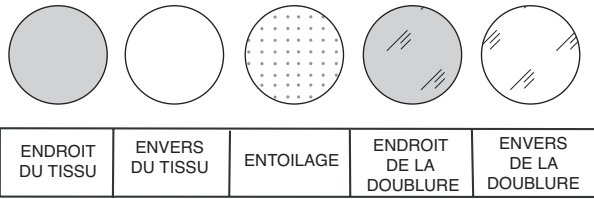
utilisez les pièces: 7,14,16

51 cm
sans sens
toutes les tailles



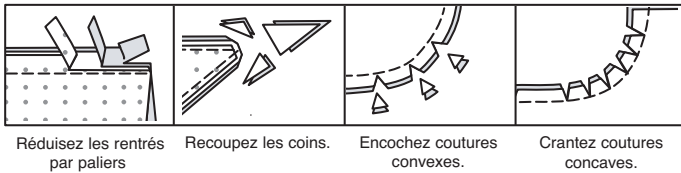
INFORMATION DE COUTURE

LEGENDE DES CROQUIS



RENTRES DE COUTURE

Utilisez des rentrés de 1.5 cm sauf indiqué différemment.



EPINGLER ET AJUSTER
Épinglez ou bâtissez les coutures, ENDROIT CONTRE ENDROIT, en faisant coïncider les repères. Ajustez le vêtement avant de piquer les coutures principales.

PRESSAGE

Pressez les rentrés de couture ensemble; puis ouvrez-les au fer sauf indiqué différemment. Crantez-les si nécessaire de sorte qu'ils restent à plat.

GLOSSAIRE

Les termes techniques, imprimés en **CARACTERES GRAS** au cours de l'assemblage, sont expliqués ci-dessous.
SOUTENIR - Piquer à grands points sur la ligne de couture. A l'assemblage, tirer les extrémités du fil canette et répartir l'ampleur.
NOTE : A la tête d'une manche, piquer de nouveau dans le rentré à 6 mm et tirer les fils canette simultanément.
PIQUER LE BORD/PIQUER AU BORD – Piquer près du bord fini ou de la couture.
FINIR - Piquer à 6 mm du bord non fini et finir avec une des méthodes suivantes : (1) couper aux ciseaux à denteler OU (2) surfiler OU (3) replier le long de la piqûre et piquer près de la pliure OU (4) Finir à la surjeteuse.
OURLET : Si désiré, poser un extra-fort (ruban bordure).
FRONCER - Piquer à grands points sur la ligne de couture, puis à 6 mm dans le rentré ou sur les lignes de fronces indiquées sur le patron. Tirer les fils canette à l'ajustage et répartir les fronces.
RENFORCER - Piquer à petits points sur la ligne de couture indiquée.
POINTS COULES - Glisser l'aiguille dans le bord plié et faire un point au-dessous dans le vêtement, ne prenant qu'un seul fil.
PIQURE DE SOUTIEN - Piquer dans le rentré à 3 mm de la ligne de couture, soit à 13 mm du bord non fini.
SOUS-PIQUER - Soulever la parementure (ou pièce spécifiée) et la piquer sur les rentrés, près de la couture.

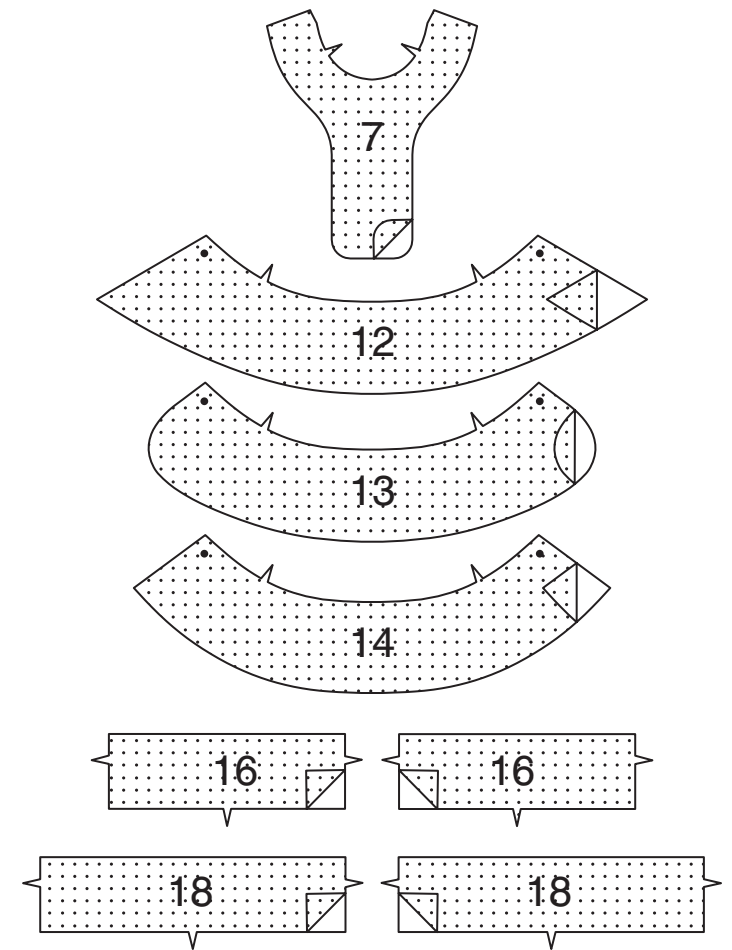
INSTRUCTIONS DE COUTURE

ROBE A,B,C

NOTE : Au-dessous de chaque sous-titre, les croquis montrent le premier modèle, sauf indiqué différemment.

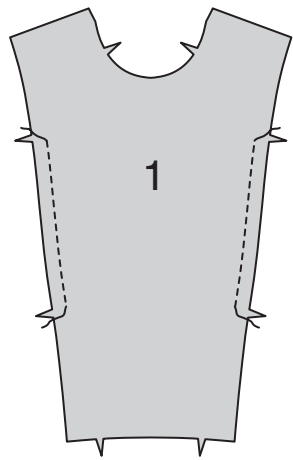
Entoilage

Faites adhérer l'ENTOILAGE sur l'envers de chaque pièce correspondante en TISSU, en suivant la notice d'utilisation.

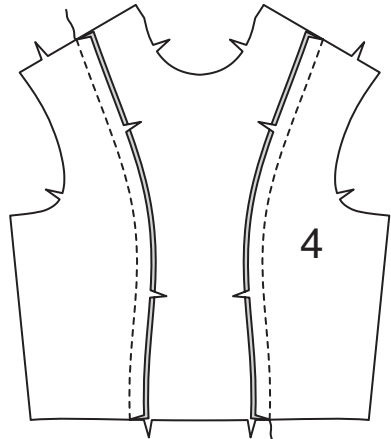


Corsage

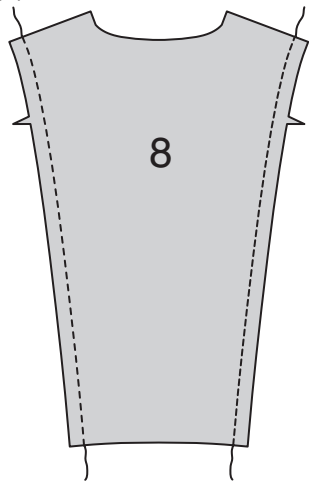
Faites une **PIQURE DE SOUTIEN** sur les bords latéraux du CORSAGE DEVANT (1,2 ou 3) entre les encoches.



Épinglez les pièces du CORSAGE COTE DEVANT (4,5 ou 6) sur le corsage devant, en crantant le corsage devant si nécessaire. Piquez.

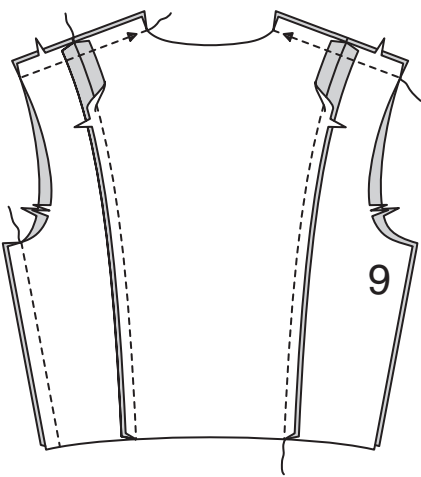


Faites une **PIQURE DE SOUTIEN** sur les bords latéraux du CORSAGE DOS (8).



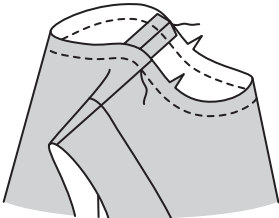
Épinglez les pièces du CORSAGE COTE DOS (9) sur les bords latéraux du dos, en crantant le dos si nécessaire. Piquez.

Piquez les pièces du corsage dos et du corsage devant ensemble sur les épaules et la couture du côté droite.

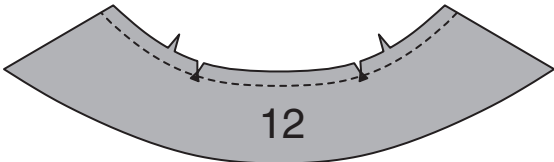


Col

Faites une **PIQURE DE SOUTIEN** sur le bord de l'encolure de la robe.



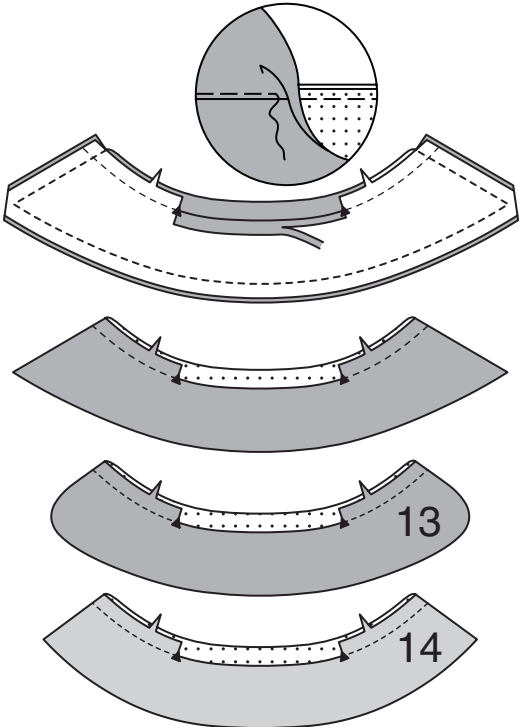
Modèle A :
RENFORCEZ le bord à encoche de la pièce du COL (12). Crantez le bord à encoche du col vers la piqûre sur les triangles.



Rentrez au fer 1.5 cm entre les crans. Coupez à 6 mm. Piquez le col sur la parementure de col entoillée, en laissant le bord à encoche ouvert. Egalisez. **SOUS-PIQUEZ** la parementure aussi loin que possible.

Retournez. Pressez.

Modèle B : préparez le COL (13) comme décrit pour le **modèle A**.
Modèle C : préparez le COL (14) comme décrit pour le **modèle A**.

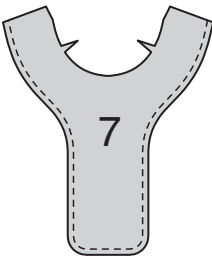


Modèles A,B,C :
Épinglez le col sur le bord de l'encolure, en faisant coïncider les symboles, en crantant le bord de l'encolure de la robe si nécessaire. Bâissez. Piquez le bord de l'encolure du dos entre les coutures d'épaule, en maintenant le bord pressé libre. Egalisez. Pressez la couture vers le col.

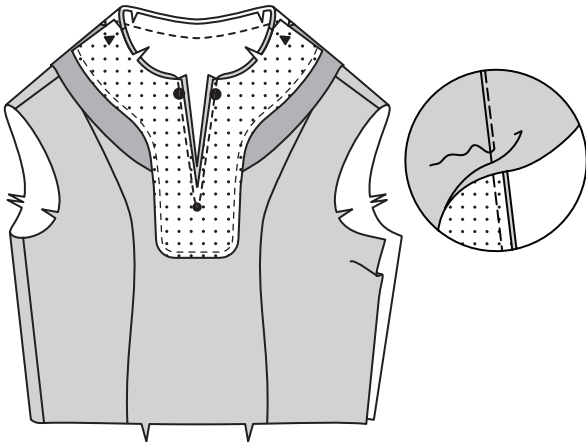


Parementure d'encolure

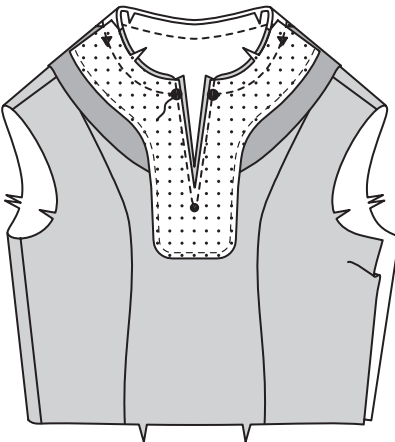
FINISSEZ le bord sans encoche de la PAREMENTURE D'ENCOLURE DEVANT (7).



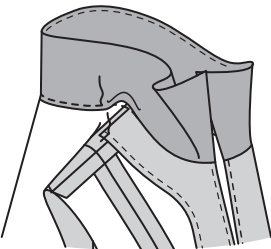
Épinglez la parementure d'encolure devant sur le bord de l'encolure devant (par-dessus le col), en faisant coïncider les symboles. Piquez le long de lignes de piqûre, en faisant attention à ne pas prendre le bord fini du col. Faites une petite entaille entre les lignes de piqûre jusqu'à l'extrémité inférieure. **SOUS-PIQUEZ** la parementure aussi loin que possible.



Piquez la parementure et la robe sur le bord de l'encolure. Egalisez.

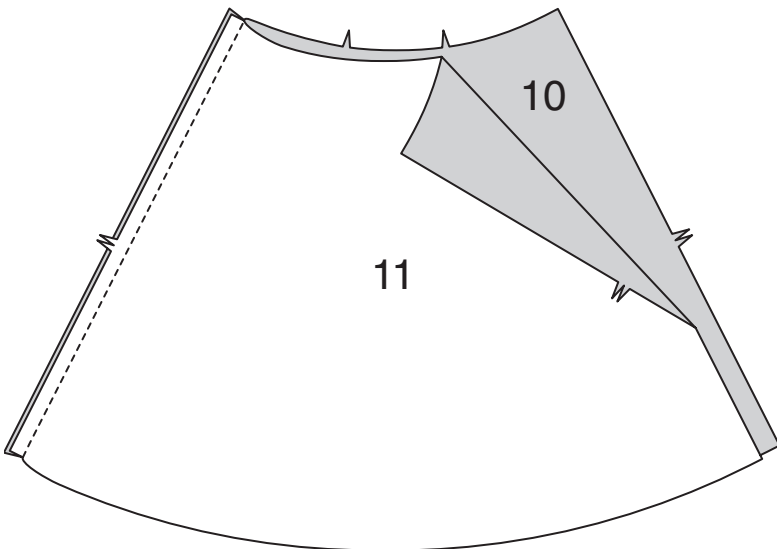


Retournez la parementure vers l'intérieur, en retournant la couture d'encolure vers le col ; pressez. Piquez le bord pressé du col par-dessus la couture d'encolure. Pour maintenir la parementure en place, bâtissez la parementure sur les rentrés de l'épaule.

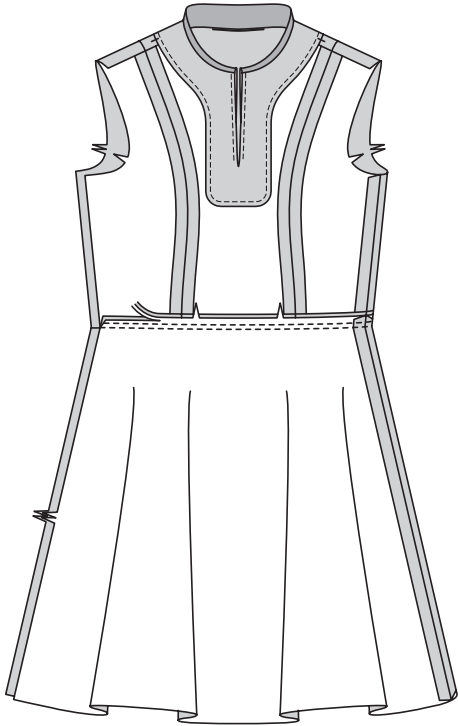


Jupe

Piquez la JUPE DEVANT (10) et la JUPE DOS (11) sur la couture latérale droite.



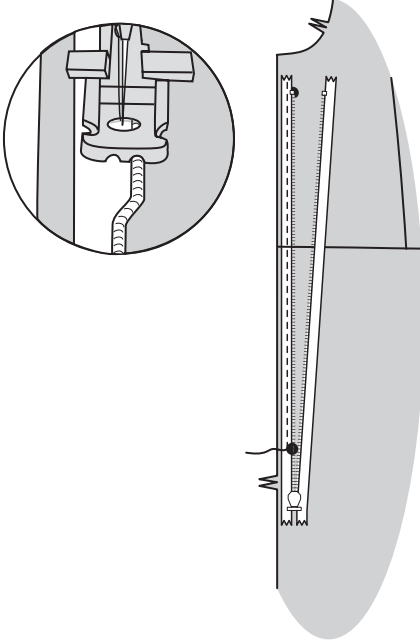
Endroit contre endroit, épinglez la jupe sur le corsage, en faisant coïncider les milieux. Piquez, puis piquez à 6 mm sur le rentré. Egalisez près de la piqûre. Pressez la couture vers le corsage.



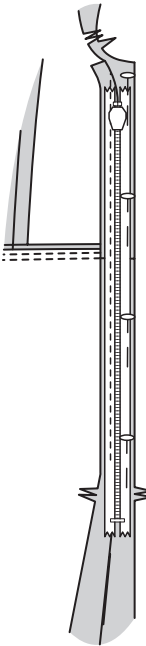
Fermeture à glissière

NOTE : Piquez la fermeture en utilisant un pied spécial à fermeture à glissière invisible.

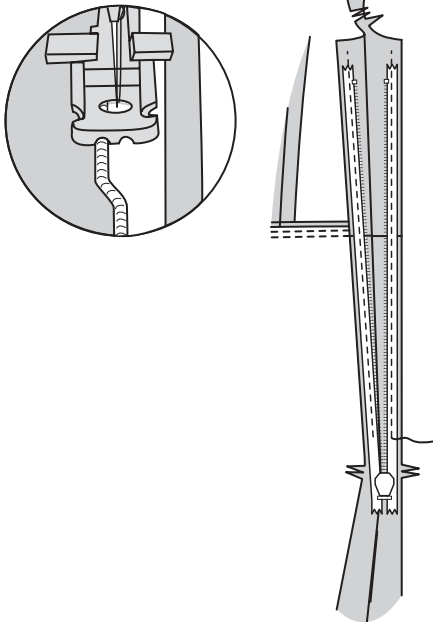
Ouvrez la fermeture. Sur l'endroit, épinglez la fermeture sur le bord de l'ouverture du dos gauche, vers le bas sur le rentré, en plaçant l'arrêt de fermeture sur le grand cercle supérieur et les dents de la fermeture sur la ligne de couture. Placez la rainure droite de la fermeture par-dessus les dents ; piquez près des dents, en arrêtant au grand cercle inférieur.



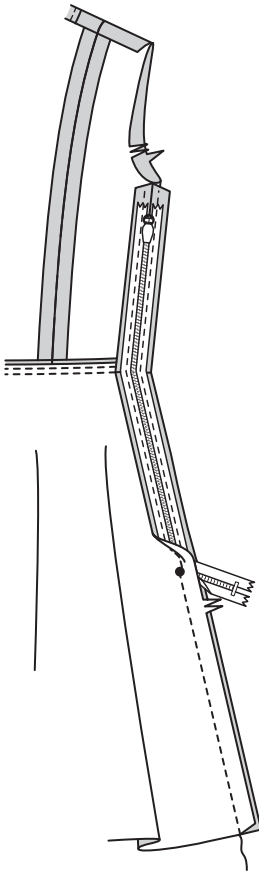
Fermez la fermeture. Épinglez l'autre ruban de la fermeture sur le bord de l'ouverture du devant gauche, en plaçant les dents de la fermeture sur la ligne de couture.



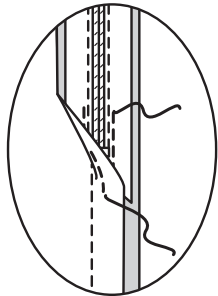
Ouvrez la fermeture. Placez la rainure gauche du pied à fermeture par-dessus les dents ; piquez jusqu'au grand cercle inférieur.



Fermez la fermeture. Glissez le pied à fermeture vers la gauche. Épinglez les pièces du côté ensemble au-dessus et au-dessous de la fermeture. Positionnez et abaissez l'aiguille légèrement au-dessus et vers la gauche de la piqûre de la fermeture au grand cercle. Piquez la couture du côté gauche au-dessus et au-dessous du grand cercle.



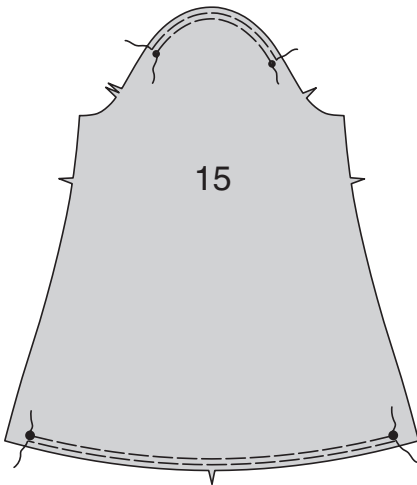
La fermeture est plus longue que l'ouverture, en utilisant du fil résistant, cousez à la main quelques petits points sur les extrémités des spirales sur le bas de l'ouverture. Découpez l'extrémité inférieure du ruban de la fermeture jusqu'à 1.5 cm des points à la main. Piquez ou cousez à la main chaque extrémité du ruban de la fermeture sur les rentrés, en maintenant le dos libre au fur et à mesure.



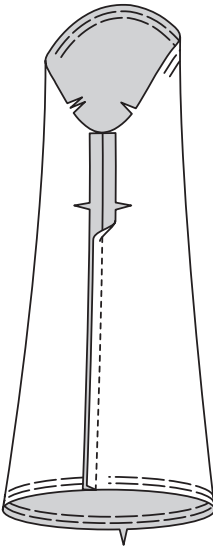
Manche

Modèles A,C :
SOUTENEZ le bord supérieur de la MANCHE (15) entre les petits cercles.

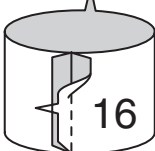
FRONCEZ le bord inférieur de la manche entre les grands cercles.



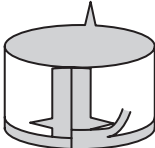
Piquez la couture de manche.



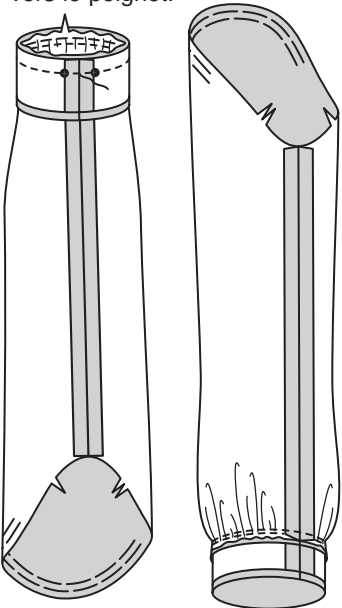
Piquez les extrémités de la BANDE DE MANCHE (16) ensemble.



Repliez le rentré sur le bord sans encoche ; pressez. Coupez le rentré pressé à 1 cm.



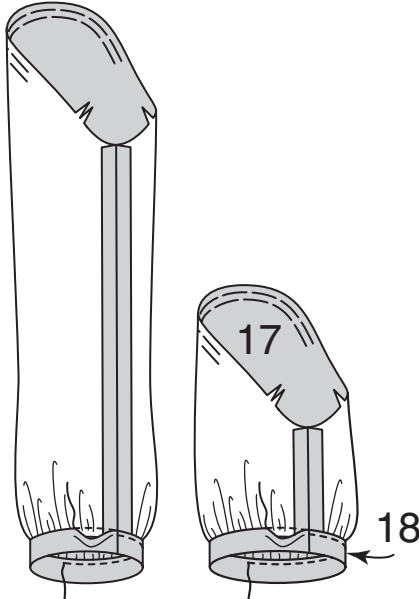
Épinglez la bande sur la manche, en faisant coïncider les symboles et les coutures. Tirez sur le fil de fronces ; bâtissez. Piquez. Egalisez. Pressez la couture vers le poignet.



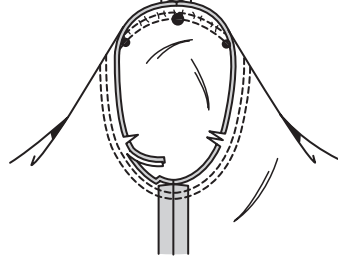
Retournez la bande vers l'intérieur le long de la ligne de pliure; pressez. Cousez le bord pressé par-dessus la couture aux **POINTS COULES**.

PIQUEZ LE BORD sur le bord supérieur de la bande.

Modèle B : préparez la MANCHE (17) et la BANDE DE MANCHE (18) comme décrit pour les **modèles A,B**.



Modèles A,B,C : endroit contre endroit, épinglez la manche sur l'em-manchure, en plaçant le grand cercle sur la couture d'épaule. Distribuez l'ampleur ; bâtissez. Piquez, puis piquez à 6 mm sur le ren-tré. Egalisez près de la piqûre. Pressez les rentrés ensemble. Retournez la couture vers la manche.



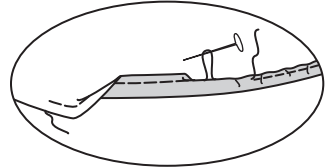
Finition

Suspendez le vêtement pendant 24 heures avant d'ourler pour permet-tre la détente du biais.

Essayez le vêtement ; marquez de nouveau l'ourlet. Coupez le bord inférieur jusqu'à 1.5 cm de la marque.

Piquez à 6 mm du bord inférieur du vêtement, à grands points, comme illustré.

Relevez l'ourlet de 1.5 cm sur le bord inférieur du vêtement, en repli-ant 6 mm sur le bord non fini. Tirez sur le fil pour répartir l'ampleur. Piquez.



Cousez l'agrafe sur les grands cercles des bords de l'ouver-ture du devant, comme illustré.

