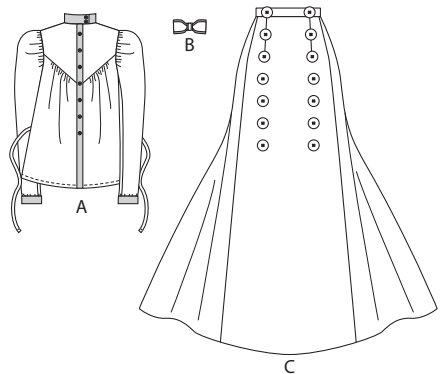
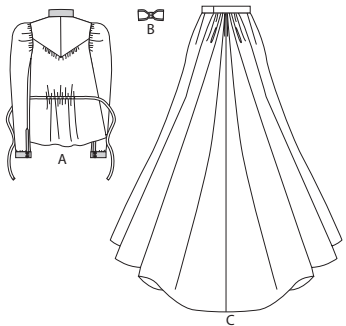


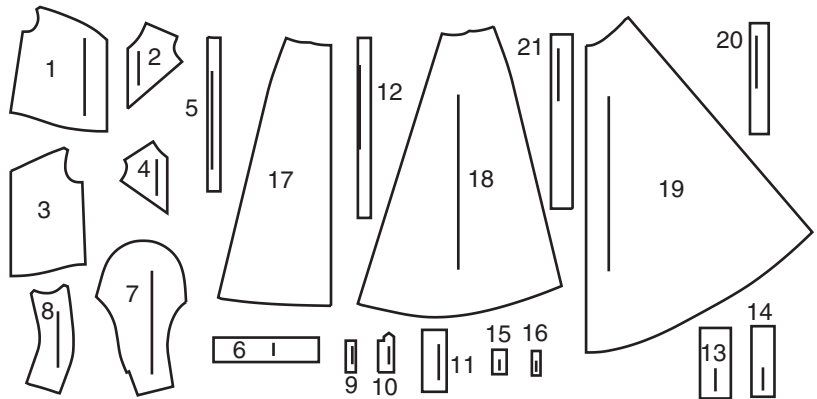
DEVANT



DOS



21 PIECES DU PATRON



CHEMISIER A

- 1 DEVANT
- 2 EMPIECEMENT DEVANT
- 3 DOS
- 4 EMPIECEMENT DOS
- 5 BANDE DEVANT
- 6 COL
- 7 DESSUS DE MANCHE
- 8 DESSOUS DE MANCHE
- 9 PATTE DE FERMETURE
- 10 PATTE DE FERMETURE
- 11 POIGNET
- 12 ATTACHE

NŒUD B (facultatif)

- 13 NŒUD
- 14 NŒUD
- 15 COULANT
- 16 COULANT

JUPE C

- 17 DEVANT
- 18 COTE DEVANT ET COTE DOS
- 19 DOS
- 20 SOUS-PATTE
- 21 CEINTURE

MARQUES DU PATRON

LIGNE DE DROIT-FIL: Posez sur le droit-fil du tissu parallèle à la lisière ou à la pliure.

LIGNE DE PLIURE: Placez la ligne sur la pliure du tissu. grafico: Placez sur la pliure.

MARQUE DE BOUTONNIERE: Indique la longueur exacte et l'emplacement des boutonsnières.

MARQUE DE BOUTON: Indique l'emplacement du bouton.

REPERES ET SYMBOLES: Pour faire coïncider les coutures et les détails d'assemblage.

Indique la Ligne de Poirtrine, Ligne de Taille, les Hanches et/ou le Tour de Bras. Les Mesures font référence à la circonférence du Vêtement Fini (Mesures du corps + Aisance confort + Aisance mode). Ajustez le patron si nécessaire. La mesure ne comprend pas les plis, les pinces et les rentrés.

RENTRE DE COUTURE COMPRIS: 1.5cm, sauf différemment indiqué, mas pas imprimé sur le patron.

ADAPTER SI NECESSAIRE

Allongez ou Raccourcissez aux lignes d'ajustement (=) ou où il est indiqué sur le patron. S'il faut ajouter une longueur considérable, vous pouvez acheter du tissu supplémentaire.

POUR RACCOURCIR: Pliez le long de la ligne d'ajustement. Faire une pliure la moitié de la quantité nécessaire. Adhézrez en place.

POUR ALLONGER: Coupez entre les lignes d'ajustement. Etendez la quantité nécessaire, en tenant les bords parallèles. Adhézrez sur le papier.

Lorsque les lignes de Modification ne se trouvent pas sur le patron, allongez ou raccourcissez au bord inférieur.

RETRECISSEZ LE TISSU qui n'est pas étiqueté prérétrécit. Repassez. **ENFERMEZ LE PLAN DE COUPE** pour le Modèle, la Taille, la Largeur du Tissue.

Utilisez les plans de coupe **AVEC SENS** pour les tissus à dessins dans une seule direction, sens, poil ou surfaces nuancées. Puisque la plupart de tissus de tricot ont la surface nuancée, on utilise un plan de coupe avec sens. Pour les **EPAISSEURS DOUBLES (AVEC PLIURE)**, pliez le tissu endroit contre endroit.

*** EPAISSEURS DOUBLES (SANS PLIURE)** - Pour les tissus avec sens, pliez le tissu transversalement, endroit contre endroit. Marquez comme illustré. Coupez le long de la pliure transversale du tissu (A). Retournez l'épaisseur supérieure sur 180° pour que les flèches aillent dans la même direction et posez-la sur l'épaisseur inférieure, endroit contre endroit (B).

Pour une **SEULE EPAISSEUR** - Posez le tissu, endroit vers le haut. (Pour les Tissus à Fourrure, placez le poil vers le bas).

COUPER ET MARQUER

★ Coupez d'abord les autres pièces, en laissant assez de tissu pour couper cette pièce. Ouvrez le tissu. Pour les pièces "Coupez 1", coupez la pièce une fois sur une épaisseur simple avec la pièce vers le haut sur l'endroit du tissu.

La pièce du patron peut avoir des lignes de coupe pour plusieurs tailles. Choisissez la ligne de coupe correcte ou les pièces de patron pour votre taille.

Avant de **COUPER**, placez toutes les pièces sur le tissu selon le plan de coupe. Epinglez. (**Les plans montrent l'emplacement approximatif des pièces de patron, lequel peut varier selon la taille du patron**). Coupez **EXACTEMENT**, en maintenant les repères vers l'extérieur.

Avant d'enlever le patron, **REPORTER LES MARQUES** et les lignes d'assemblage sur l'Envers du Tissu, en utilisant la méthode à Epingles et à Craie ou le Papier à Calquer et la Roulette de Couturière. Les marques nécessaires sur l'endroit du tissu doivent être faites au fil.

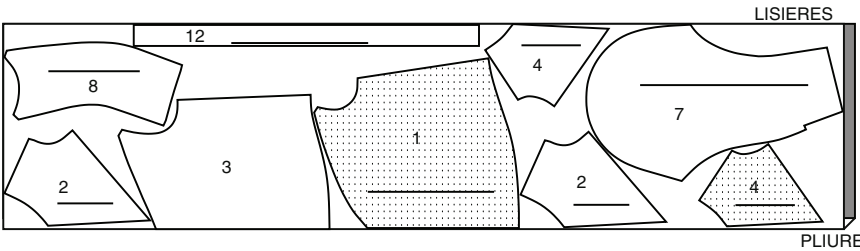
NOTE: Les parties encadrées avec des pointillées (a! b! c!) dans les plans représentent les pièces coupées selon les mesures données.

PLANS DE COUPE

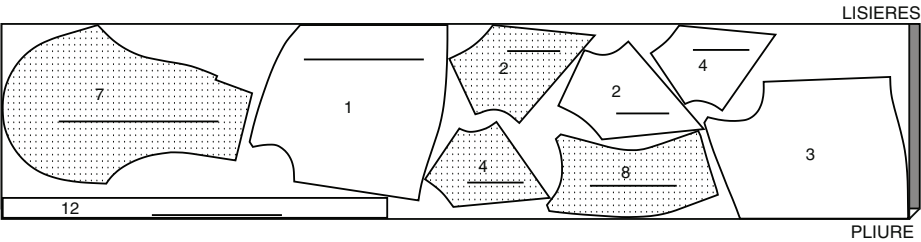
CHEMISIER A

utilisez les pièces: 1,2,3,4,7,8,12

115cm
avec ou sans sens
tailles 6-8-10-12-14-16



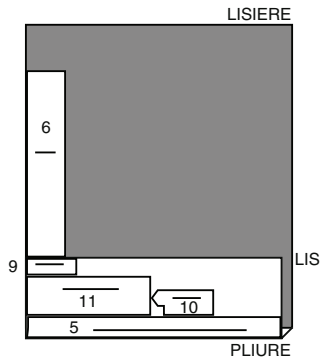
115cm
avec ou sans sens
tailles 18-20-22



CONTRASTE A (col, poignets, bande)

utilisez les pièces: 5,6,9,10,11

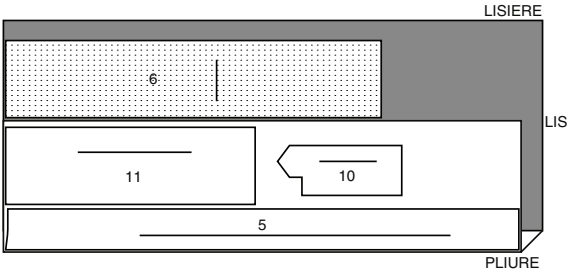
115cm
avec ou sans sens
toutes les tailles



ENTOILAGE A COUDRE A

utilisez les pièces: 5,6,10,11

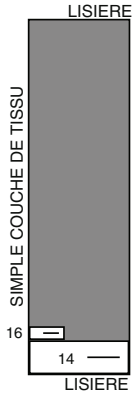
51cm
sans sens
toutes les tailles



NŒUD B (facultatif)

utilisez les pièces: 14,16

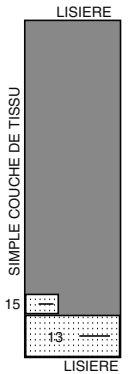
115cm
avec ou sans sens
toutes les tailles



CONTRASTE B (nœud facultatif, coulant)

utilisez les pièces: 13,15

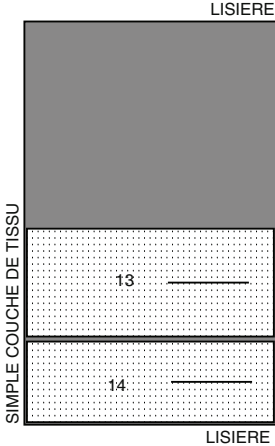
115cm
avec ou sans sens
toutes les tailles



ENTOILAGE A COUDRE B (facultatif)

utilisez les pièces : 13,14

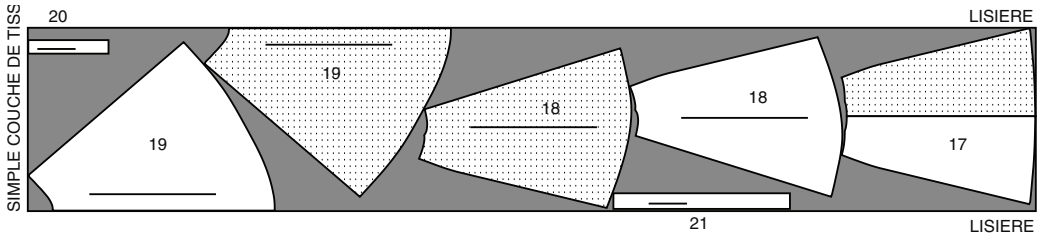
51cm
sans sens
toutes les tailles



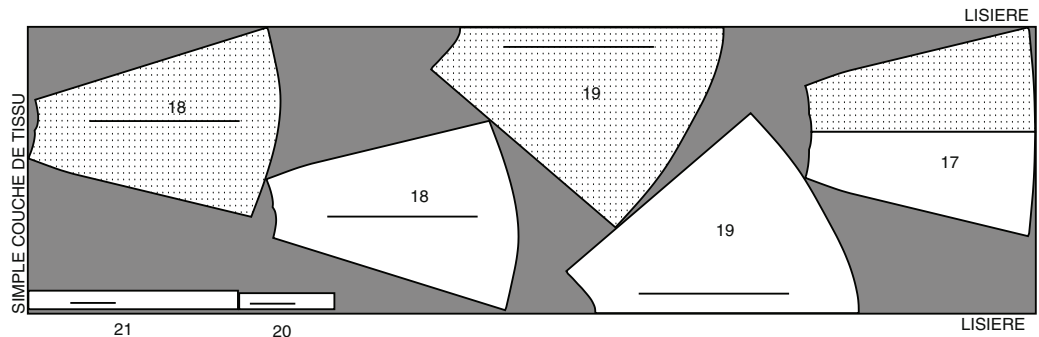
JUPE C

utilisez les pièces: 17,18,19,20,21

115cm
avec ou sans sens
toutes les tailles



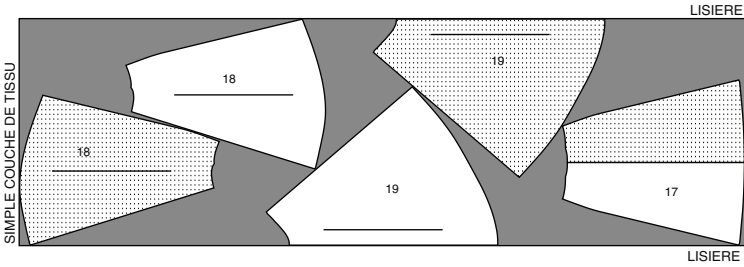
150cm
avec ou sans sens
toutes les tailles



TRIPLURE C

utilisez les pièces: 17,18,19

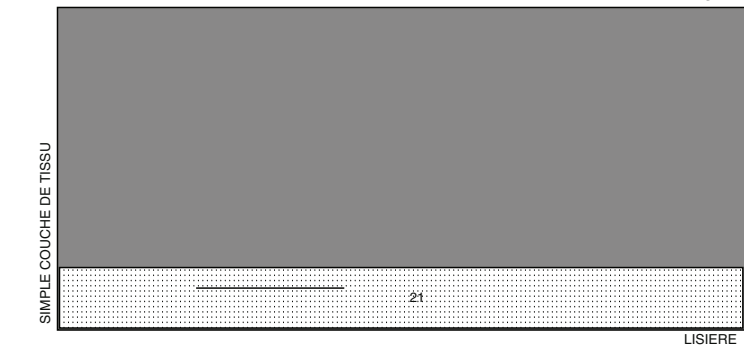
150cm
avec ou sans sens
toutes les tailles



ENTOILAGE A COUDRE C

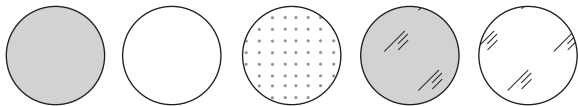
utilisez la pièce: 21

51cm
sans sens
toutes les tailles



INFORMATION DE COUTURE

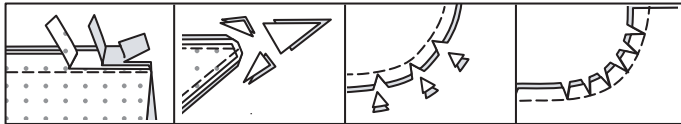
LEGENDE DES CROQUIS



ENDROIT DU TISSU	ENVERS DU TISSU	ENTOILAGE	ENDROIT DE LA DOUBLURE	ENVERS DE LA DOUBLURE
---------------------	--------------------	-----------	------------------------------	-----------------------------

RENTRES DE COUTURE

Utilisez des rentrés de 1.5 cm sauf indiqué différemment.



EPINGLER ET AJUSTER

Epinglez ou bâtissez les coutures, ENDROIT CONTRE ENDROIT, en faisant coïncider les repères. Ajustez le vêtement avant de piquer les coutures principales.

PRESSAGE

Pressez les rentrés de couture ensemble; puis ouvrez-les au fer sauf indiqué différemment. Crantez-les si nécessaire de sorte qu'ils restent à plat.

GLOSSAIRE

Les termes techniques, imprimés en **CARACTERES GRAS** au cours de l'assemblage, sont expliqués ci-dessous.

SOUTENIR - Piquer à grands points sur la ligne de couture. A l'assemblage, tirer les extrémités du fil canette et répartir l'ampleur. NOTE : A la tête d'une manche, piquer de nouveau dans le rentré à 6 mm et tirer les fils canette simultanément.

PIQUER LE BORD/PIQUER AU BORD – Piquer près du bord fini ou de la couture.

FRONCER - Piquer à grands points sur la ligne de couture, puis à 6 mm dans le rentré ou sur les lignes de fronces indiquées sur le patron. Tirer les fils canette à l'ajustage et répartir les fronces.

OURLET ETROIT – Replier l'ourlet, presser en répartissant l'ampleur si nécessaire. Déplier l'ourlet. Replier de nouveau en faisant coïncider le bord non fini avec la pliure ; presser. Replier le long du pli ; piquer.

RENFORCER - Piquer à petits points sur la ligne de couture indiquée.

POINTS COULES - Glisser l'aiguille dans le bord plié et faire un point au-dessous dans le vêtement, ne prenant qu'un seul fil.

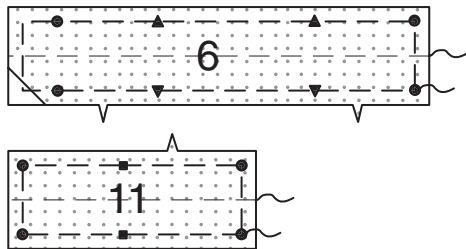
PIQUIRE DE SOUTIEN - Piquer dans le rentré à 3 mm de la ligne de couture, soit à 13 mm du bord non fini.

INSTRUCTIONS DE COUTURE

CHEMISIER A

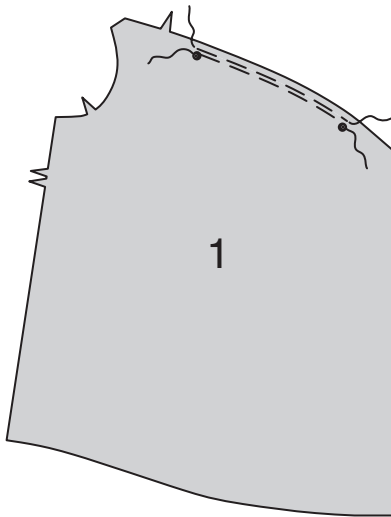
Entoilage

Epinglez les pièces de l'ENTOILAGE sur l'envers des pièces correspondantes en TISSU, sauf la bande devant. Bâtissez le long des lignes de couture. Cousez de façon invisible le long des lignes de pliure.

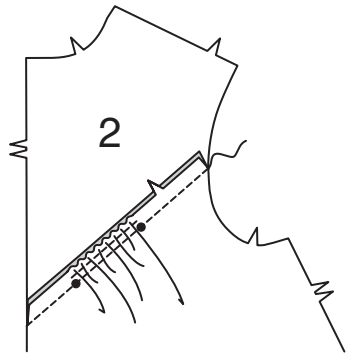


Devant et dos

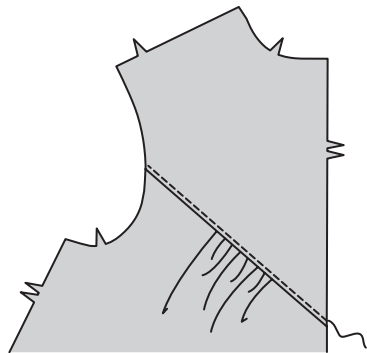
FRONCEZ le bord supérieur du DEVANT (1) entre les petits cercles.



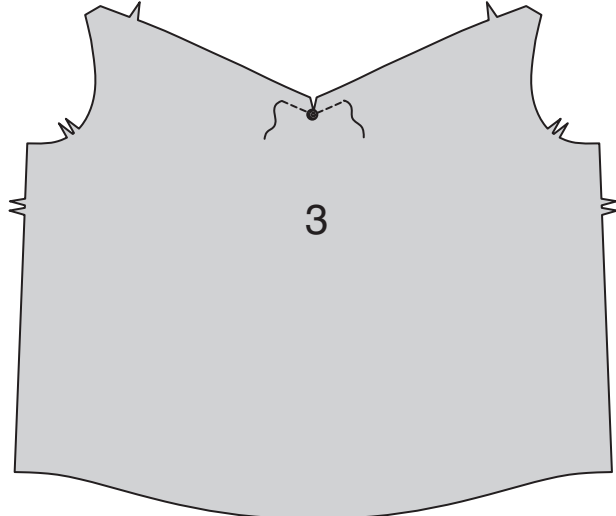
Epinglez une EMPIECEMENT DEVANT (2) sur le bord supérieur de chaque pièce du devant. Tirez sur le fil de fronces ; bâtissez. Piquez. Pressez la couture vers l'empiècement. **NOTE** : Les pièces restantes de l'empiècement devant seront utilisées pour les parementures.



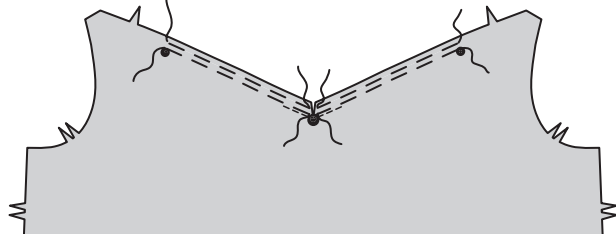
PIQUEZ AU BORD sur le bord inférieur de l'empiècement.



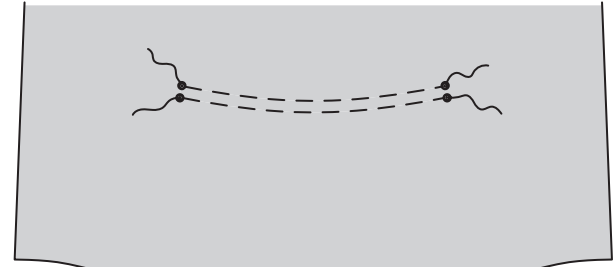
RENFORCEZ le coin intérieur du DOS (3), en pivotant au grand cercle, comme illustré. Crantez jusqu'au grand cercle.



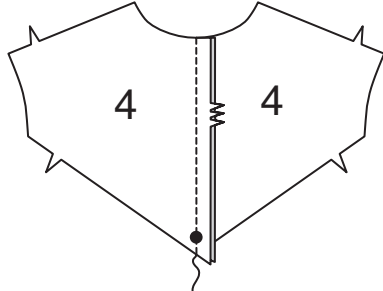
FRONCEZ le bord supérieur du dos entre les petits cercles et le grand cercle.



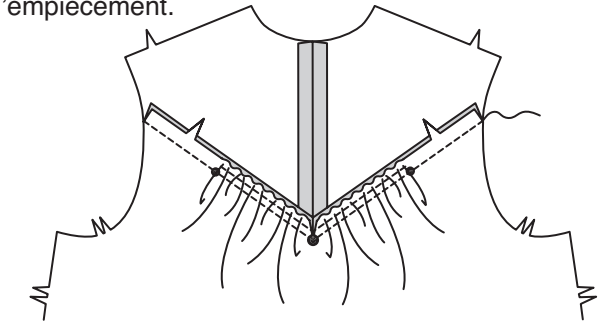
FRONCEZ le dos sur les lignes de fronce entre les petits cercles, comme illustré.



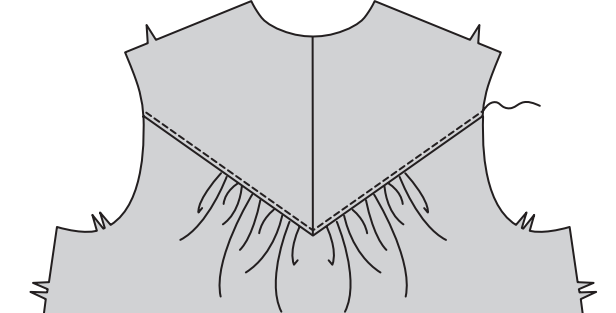
Piquez deux pièces de l'EMPIECEMENT DOS (4) ensemble au niveau du milieu dos. **NOTE** : Les pièces restantes de l'empiècement dos seront utilisées pour la parementure.



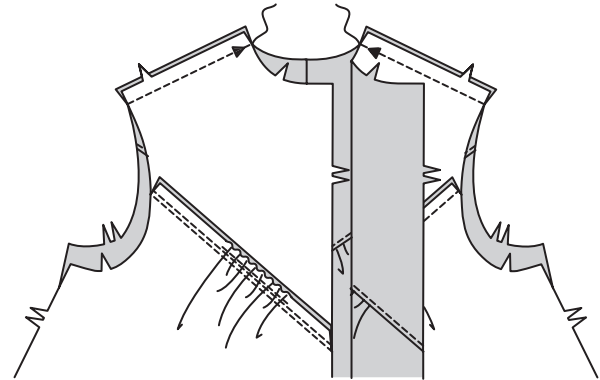
Epinglez l'empiècement dos sur le bord supérieur du dos, en faisant coïncider les milieux. Tirez sur le fil de fronces ; bâtissez. Piquez, en pivotant au grand cercle. Pressez la couture vers l'empiècement.



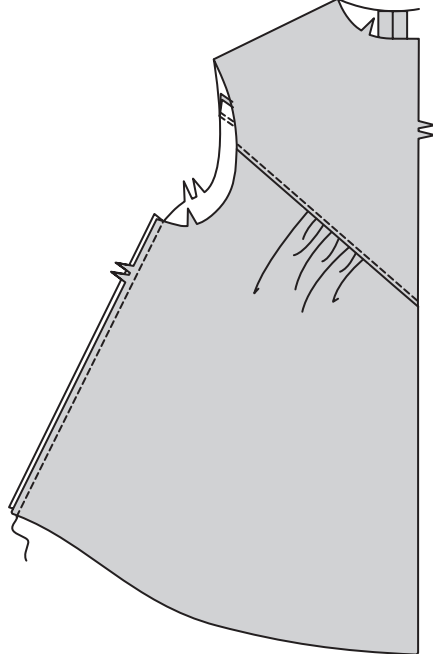
PIQUEZ AU BORD sur le bord inférieur de l'empiècement.



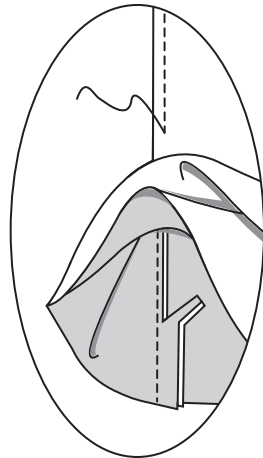
Piquez les devant et le dos sur les épaules.



Piquez les devant et le dos ensemble sur les côtés en coutures anglaises. Pour faire une couture anglaise, envers contre envers, piquez à 6 mm de la ligne de couture sur le rentré.



Egalisez près de la piqûre. Endroit contre endroit, pliez le long de la couture ; pressez. Piquez sur la ligne de couture, en enfermant les bords non finis. Pressez la couture vers le dos.



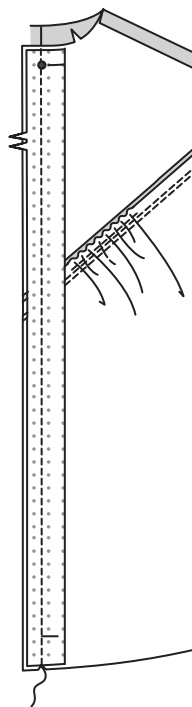
Endroit contre endroit, épinglez l'ENTOILAGE (5) sur la BANDE DEVANT (5). Piquez le long du bord sans encoche. Egalisez.



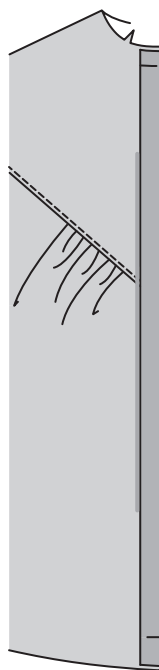
Retournez la bande ; pressez. Bâtissez les bords non finis ensemble.



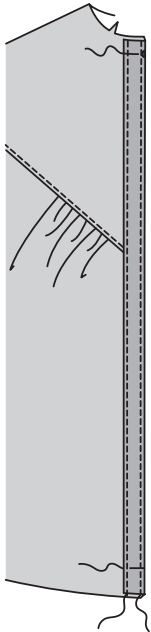
Epinglez l'endroit de la bande sur l'envers du bord de l'ouverture du chemisier. Piquez. Egalisez.



Retournez la bande à l'endroit le long de la couture ; pressez.

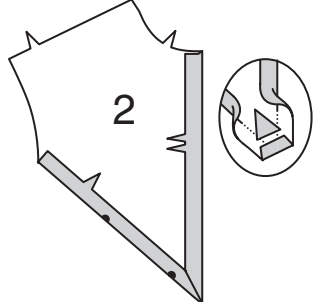


PIQUEZ AU BORD sur les deux longs bords de la bande. Bâissez les bords supérieur et inférieur.

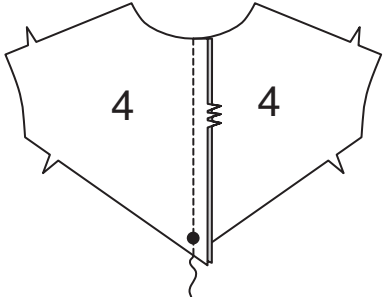


Parementure et col

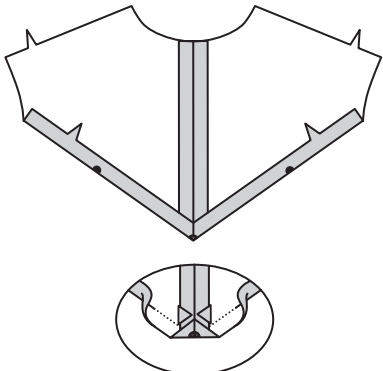
Repliez 2 cm sur le bord de l'ouverture du devant de la PAREMENTURE d'empiècement devant (2) ; pressez. Repliez le rentré sur le bord inférieur en pliant en diagonale l'ampleur et en coupant au coin. Pressez.



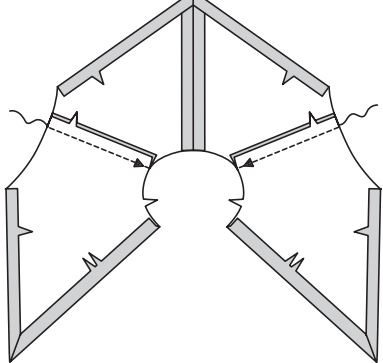
Piquez les pièces de la PAREMENTURE d'empiècement dos (4) ensemble au niveau du milieu dos.



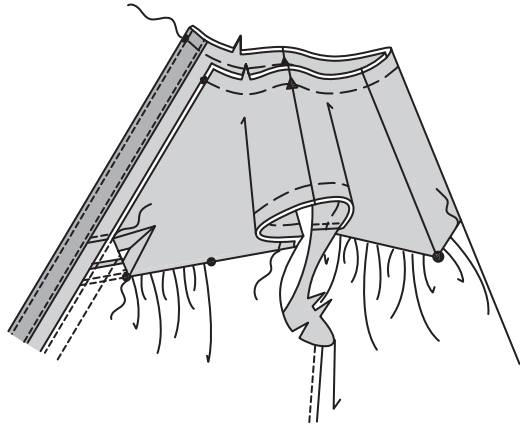
Repliez le rentré sur les bords inférieurs de la parementure dos, en pliant en diagonale l'ampleur au coin. Pressez.



Piquez les pièces de la parementure devant et la parementure dos sur les épaules.



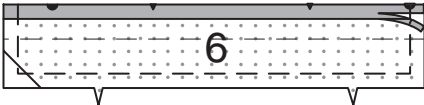
Envers contre envers, épinglez la parementure sur le chemisier, en faisant coïncider les coutures. Cousez les bords pressés par-dessus les coutures aux **POINTS COULES**. Bâissez les bords de l'encolure et de l'emmanchure.



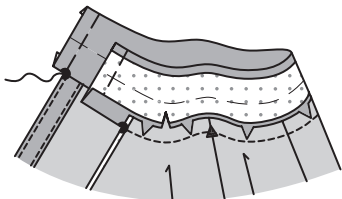
Faites une **PIQURE DE SOUTIEN** sur le bord de l'encolure du chemisier.



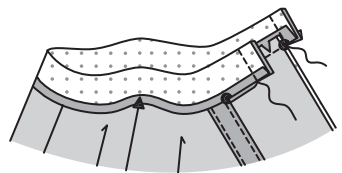
Repliez le rentré sur le long bord sans encoche du COL (6). Pressez. Coupez le rentré pressé à 1 cm.



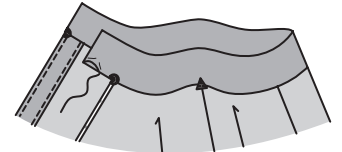
Epinglez le col sur le bord de l'encolure, en faisant coïncider les grands cercles sur le col avec les bords de l'ouverture, en crantant le bord de l'encolure du chemisier si nécessaire. Bâissez. Piquez. Egalisez. Pressez la couture vers le col.



Endroit contre endroit, pliez le col sur la ligne de pliure. Piquez les extrémités. Egalisez.

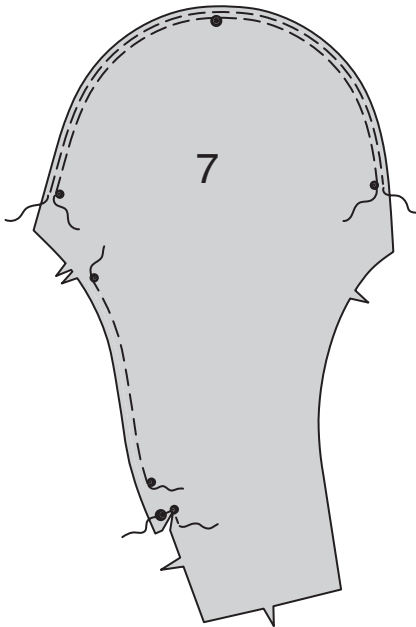


Retournez. Pressez. Cousez le bord pressé par-dessus la couture et les bords du prolongement ensemble aux **POINTS COULES**.

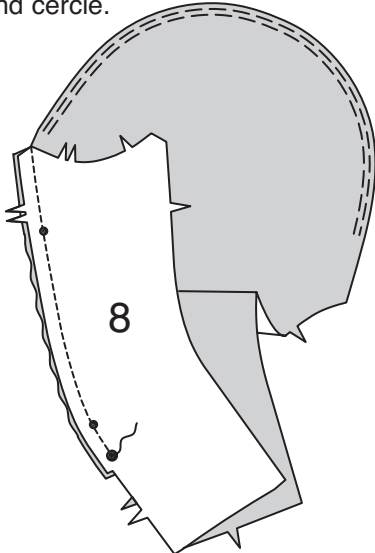


Manche

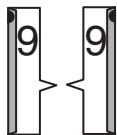
FRONCEZ le bord supérieur du DESSUS DE MANCHE (7) entre les petits cercles. **SOUTENEZ** le bord latéral du dos entre les petits cercles. **RENFORCEZ** le coin intérieur, en pivotant au petit cercle. Crantez jusqu'au petit cercle.



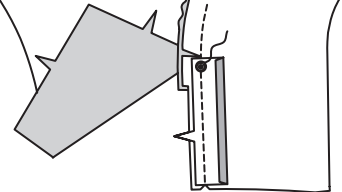
Epinglez le DESSOUS DE MANCHE (8) sur le bord du dos du dessus de manche. Distribuez l'ampleur ; bâissez. Piquez, en arrêtant au grand cercle.



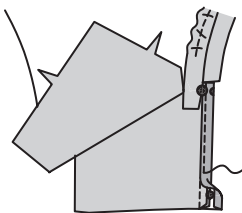
Repliez le rentré de 1 cm sur le long bord sans encoche de la PATTE DE FERMETURE (9) ; pressez.



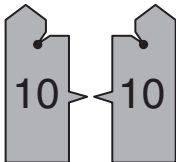
Epinglez l'endroit de la patte de fermeture sur l'envers du bord de l'ouverture du dessous de manche. Piquez, en arrêtant au grand cercle. Pressez la couture vers la patte de fermeture.



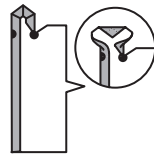
Retournez la patte vers l'endroit le long de la ligne de pliure, en plaçant le bord pressé par-dessus la couture. Piquez près du bord pressé.



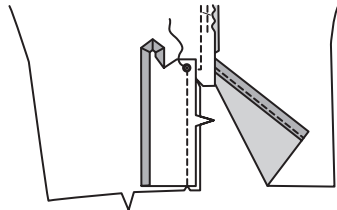
Faites un cran en diagonale de 1 cm sur le coin intérieur de la PATTE DE FERMETURE (10), comme illustré.



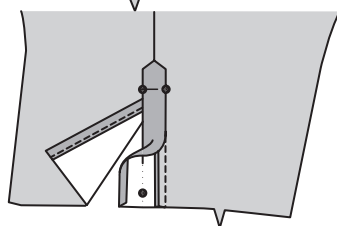
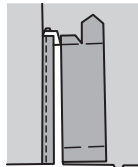
Repliez 1 cm sur le bord latéral et l'extrémité supérieure de la patte, en pliant l'ampleur au coin ; pressez.



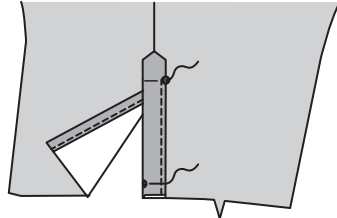
Epinglez l'endroit de la patte sur l'envers du bord de l'ouverture du dessus de manche. Piquez au-dessous du petit cercle. Pressez la couture vers la patte.



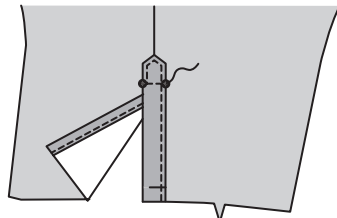
Retournez la patte vers l'endroit le long de la ligne de pliure, en plaçant le bord pressé par-dessus la couture. Pressez l'extrémité triangulaire vers le haut.



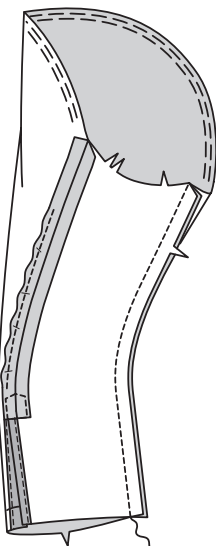
Piquez près du bord, en arrêtant au petit cercle, en maintenant la patte de fermeture plus courte libre. Bâissez le bord inférieur.



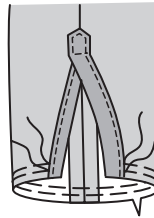
Epinglez le bord supérieur de la patte sur la manche le long de la ligne d'emplacement. Piquez près des bords et le long de la ligne de piqûre, comme illustré.



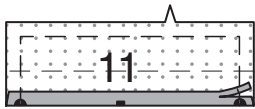
Piquez la couture restante de la manche.



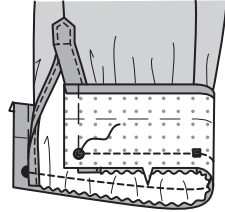
FRONCEZ le bord inférieur de la manche entre les coutures de la patte.



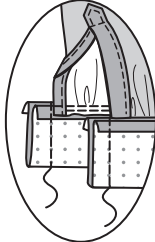
Repliez le rentré sur le long bord sans encoche du **POIGNET** (11). Pressez. Coupez le rentré pressé à 1 cm.



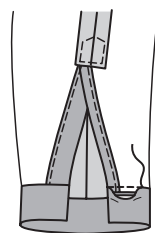
Epinglez le poignet sur la manche, en faisant coïncider les grands cercles sur le poignet avec les bords de l'ouverture et le carré sur la couture de manche. Tirez sur le fil de fronces ; bâissez. Piquez. Egalisez. Pressez la couture vers le poignet.



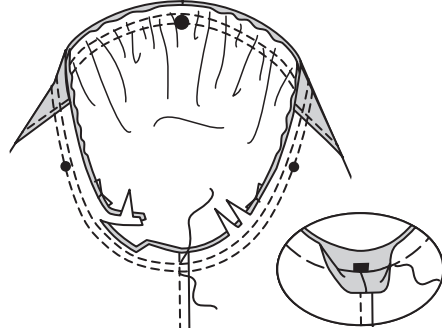
Endroit contre endroit, pliez le poignet sur la ligne de pliure. Piquez les extrémités. Egalisez.



Retournez. Pressez. Cousez le bord pressé par-dessus la couture aux **POINTS COULES**.

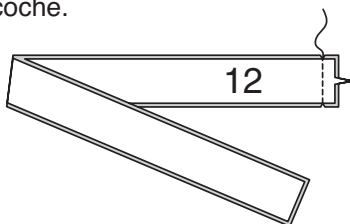


Endroit contre endroit, épinglez la manche sur l'emmanchure, en plaçant le grand cercle sur la couture d'épaule et le carré sur la couture latérale. Tirez sur le fil de fronces ; bâissez. Piquez, puis piquez à 6 mm sur le rentré. Egalisez près de la piqûre. Pressez les rentrés ensemble. Retournez la couture vers la manche.

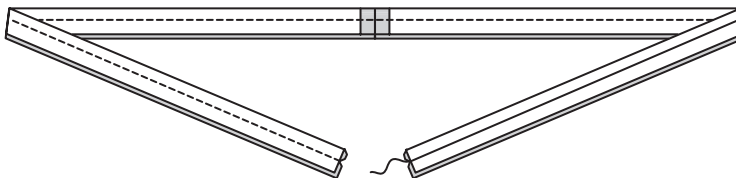


Finition

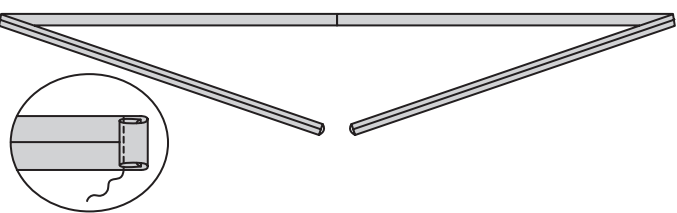
Piquez les pièces de l'**ATTACHE** (12) ensemble sur les extrémités à encoche.



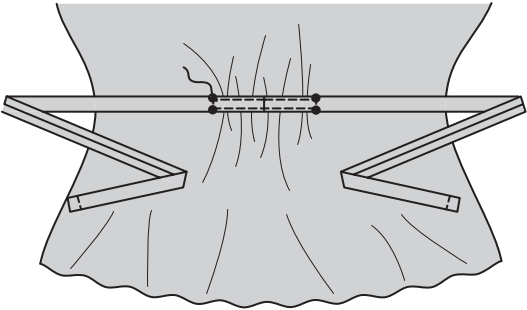
Endroit contre endroit, pliez l'attache en deux dans le sens de la longueur. Piquez le long bord. Egalisez.



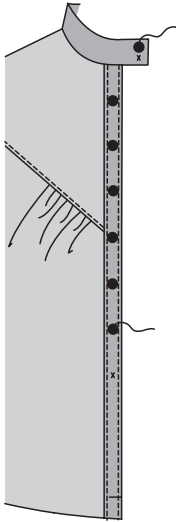
Retournez l'attache, en amenant la couture vers le milieu, pressez. Faites un **OURLET ETROIT** de 1 cm sur les extrémités.



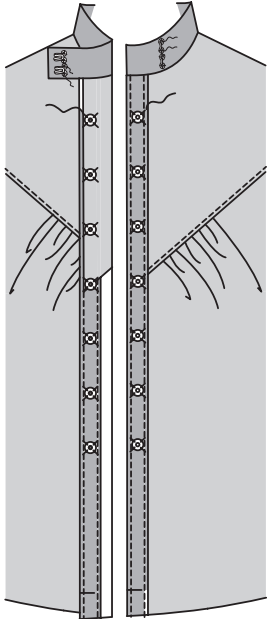
Sur l'endroit, épinglez l'attache sur le dos entre les lignes de fronce, en faisant coïncider les petits cercles. Tirez sur le fil de fronces ; bâtissez. Piquez près des longs bords et le long des lignes de piqure.



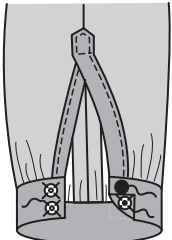
Cousez les boutons sur les marques du col et de la bande devant droit.



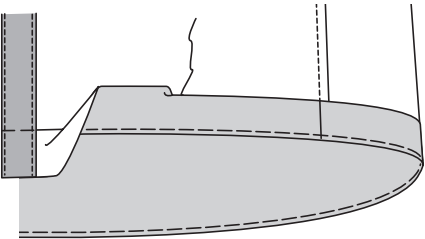
Superposez le devant droit au gauche, en faisant coïncider les milieux. En utilisant les boutons comme un guide, reportez sur le col les marques pour les agrafes, et sur l'intérieur de la bande devant droit et devant gauche les marques pour les boutons-pression, comme illustré.



Cousez les boutons sur les marques du poignet. Cousez les boutons-pression sur les petits cercles et au-dessous des boutons, comme illustré.

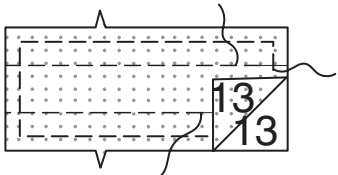


Relevez l'ourlet ; bâtissez près de la pliure. Repliez 6 mm sur le bord non fini ; bâtissez. Pressez. Cousez le bord supérieur en place.

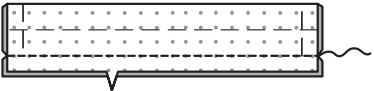


NŒUD B (Facultatif)

Bâtissez l'ENTOILAGE (13) sur l'envers du NŒUD (13), comme illustré. Cousez de façon invisible sur les lignes de pliure.



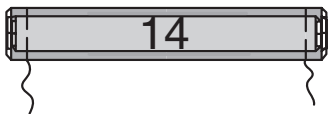
Endroit contre endroit, pliez le nœud en deux dans le sens de la longueur. Piquez les longs bords. Egalisez. Ouvrez la couture avec la pointe du fer à repasser.



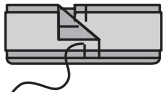
Retournez, en pliant sur les lignes de pliure. Pressez légèrement. Préparez et piquez l'ENTOILAGE (14) et le NŒUD (14) comme décrit pour le Nœud (13).



Centrez le nœud (14) par-dessus le nœud (13), en faisant coïncider les milieux. Bâtissez les extrémités.



Superposez les extrémités au dos du nœud, en faisant coïncider le bâti avec le milieu, comme illustré. Bâtissez à travers toutes les épaisseurs.



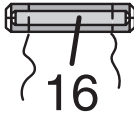
Pliez le COULANT (15) en deux dans le sens de la longueur. Piquez les longs bords. Egalisez. Ouvrez la couture avec la pointe du fer à repasser.



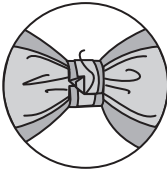
Retournez le coulant, en pliant sur les lignes de pliure. Pressez à plat. Préparez et piquez le COULANT (16) comme décrit pour le coulant (15).



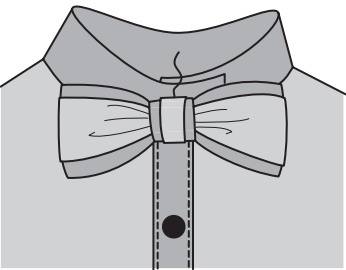
Centrez le coulant (16) par-dessus le coulant (15), en faisant coïncider les milieux. Bâtissez les extrémités.



Centrez le coulant par-dessus le nœud, en superposant les extrémités au dos, en repliant le rentré sur une extrémité. Cousez en place aux **POINTS COULES**.

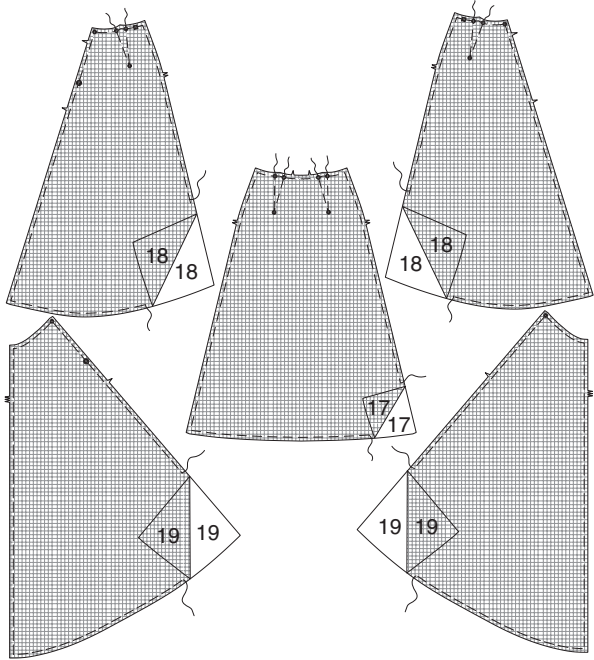


Épinglez le nœud sur le chemisier, en centrant le coulant par-dessus le col au niveau du milieu devant. Cousez fermement à la main le coulant en place.



Triplure

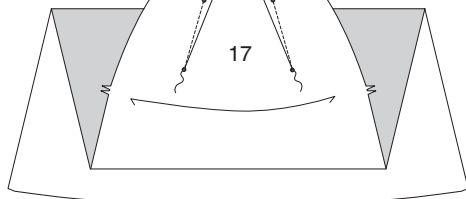
En travaillant sur une surface plate, épinglez la triplure sur l'envers de chaque pièce correspondante en tissu. Bâtissez à travers les symboles et toutes les lignes d'assemblage, comme illustré, en laissant les deux extrémités du fil libres pour les enlever facilement.



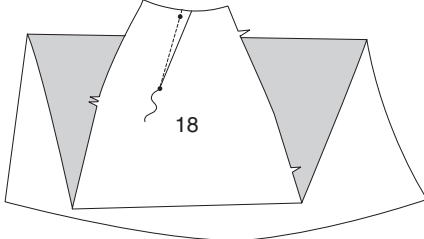
NOTE : La triplure n'apparaîtra pas dans les croquis suivants.

Devant et dos

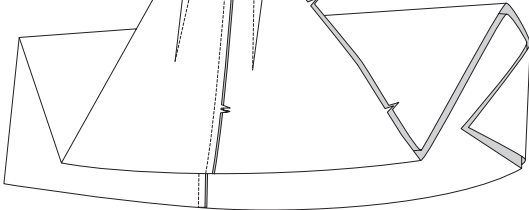
Piquez les pinces sur le DEVANT (17), puis pressez-les vers le milieu.



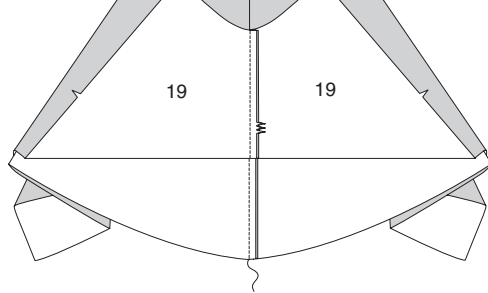
Piquez la pince sur le COTE DEVANT ET COTE DOS (18), puis pressez-la vers le milieu.



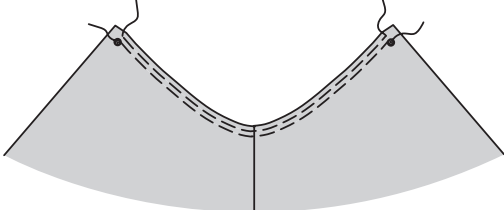
Piquez une pièce du côté devant et côté dos sur chaque côté du devant.



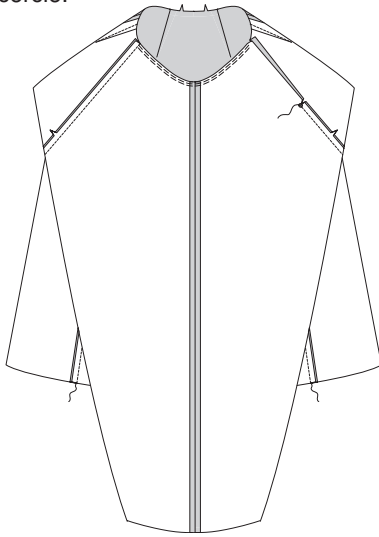
Piquez les pièces du DOS (19) ensemble au niveau du milieu dos.



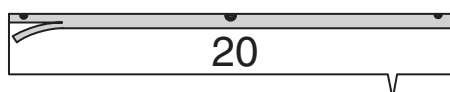
FRONCEZ le bord supérieur du dos entre les petits cercles.



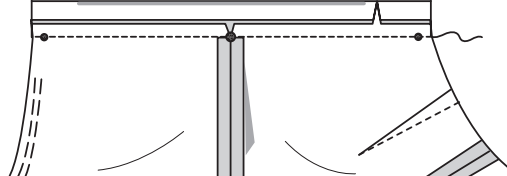
Piquez le dos et le côté devant et côté dos, en laissant le côté gauche ouvert au-dessus du grand cercle, comme illustré. Crantez le côté gauche vers le cercle.



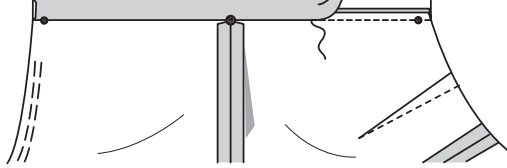
Repliez le rentré sur le long bord sans encoche de la SOUS-PATTE (20). Pressez. Egalisez le rentré pressé à 1 cm.



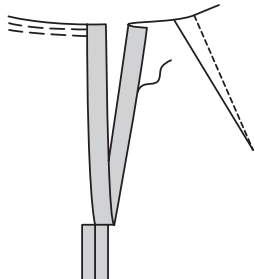
Épinglez la sous-patte sur les bords de l'ouverture du côté dos, en faisant coïncider les symboles. Piquez. Egalisez. Pressez la couture vers la sous-patte.



Retournez la sous-patte vers l'intérieur le long de la ligne de pliure, en plaçant le bord pressé par-dessus la couture. Cousez aux **POINTS COULES**.

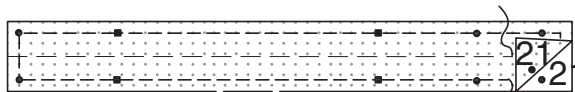


Retournez la sous-patte vers le côté devant et côté dos ; pressez. Cousez le bord sur la jupe aux **POINTS COULES**, en maintenant le bord du dos libre.

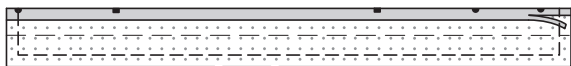


Finition

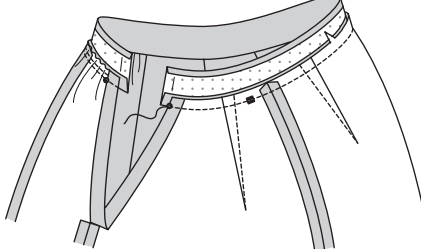
Épinglez l'ENTOILAGE (21) sur l'envers de la CEINTURE (21). Bâtissez. Cousez de façon invisible sur la ligne de pliure.



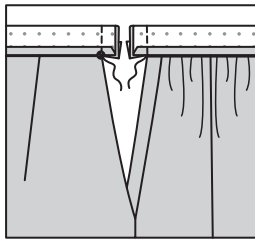
Repliez le rentré sur le long bord sans encoche de la ceinture. Pressez. Coupez le rentré pressé à 1 cm.



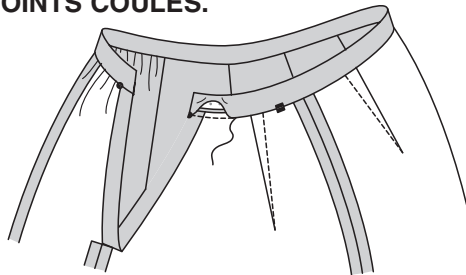
Épinglez la ceinture sur le bord supérieur de la jupe, en faisant coïncider les symboles. Tirez sur le fil de fronces ; bâtissez. Piquez. Egalisez. Pressez la couture vers la ceinture.



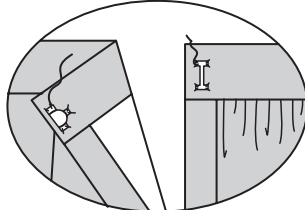
Endroit conte endroit, pliez la ceinture sur la ligne de pliure. Piquez les extrémités. Egalisez.



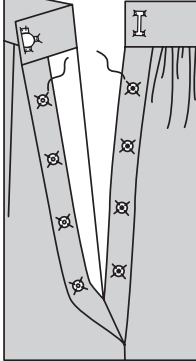
Retournez. Pressez. Cousez le bord pressé par-dessus la couture aux **POINTS COULES**.



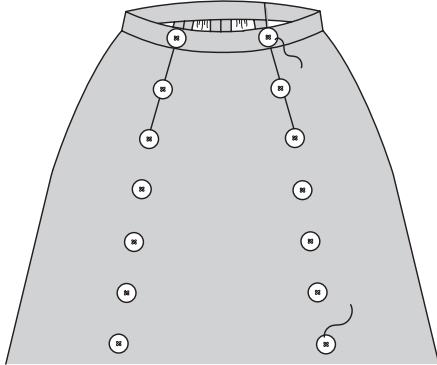
Cousez le crochet sur les bords de l'ouverture de la ceinture.



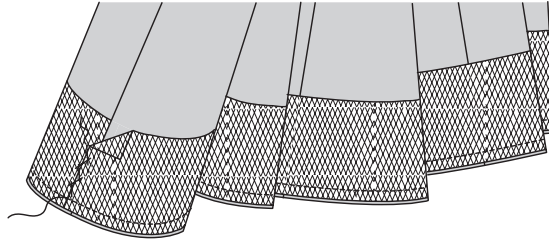
Cousez les boutons-pression sur les petits cercles de la sous-patte, comme illustré.



Cousez les boutons sur les marques de la jupe devant et de la ceinture.



Endroit contre endroit, épinglez le galon satiné sur le bord inférieur de la jupe, ayant les bords non finis au même niveau, en superposant les extrémités au niveau du milieu dos. Cousez les bords ensemble au niveau du milieu dos. Piquez à 1.5 cm du bord inférieur.



Retournez le galon satiné vers l'intérieur, en repliant un ourlet de 1.5 cm. Pressez. Cousez le bord supérieur du galon satiné en place.

