

V2143



Very Easy Vogue
 AMERICAN DESIGNER ORIGINAL
Stuart Van Furstenberg



Designed and printed in the USA.

AVERAGE/MOINS FACILE



MISSES' VINTAGE DVF KNIT DRESS: Vintage Vogue 1978 DVF knit dress pattern. Pullover dress, three inches below mid-knee or evening length, with close-fitting bodice and flared skirt, has pointed collar and band cut-in-one, front-buttoned band closing and full-length sleeves (can be worn pushed up to three-quarter length). Elasticized casing holds in slight fullness at waistline. Topstitch trim. Self tie belt. Authentic Vintage Reproduction includes additional sizes and cutting layouts.
FABRICS: Stretchable Knits such as Cotton Knits, Single Knits. See Stretch Gauge.
Interfacing: Lightweight Fusible. Obvious diagonal fabrics are not suitable. For one-way design, use nap yardage and nap layout. Allowance for matching plaid and stripes not included in yardages given. *With Nap. **Without Nap.

Combinations: **B5**(8-10-12-14-16), **Y5**(18-20-22-24-26)

Sizes	8	10	12	14	16	18	20	22	24	26
Interfacing (both views)										
20"	3/4	3/4	3/4	3/4	3/4	3/4	3/4	3/4	7/8	7/8

Long Dress										
60**	3 3/8	3 3/8	3 3/8	3 3/8	3 3/8	3 3/8	3 3/8	3 3/8	3 3/8	3 3/8
Short Dress										
60**	3	3	3 1/8	3 1/8	3 1/4	3 1/4	3 1/4	4	4	4 1/8

NOTIONS: Four 1/2" (1.3cm) buttons (line 20), seam binding, 1 1/4 yds. (1.2m) of 1/4" (6mm) elastic.

FINISHED GARMENT MEASUREMENTS

Bust	33	34	35 1/2	37 1/2	39 1/2	41 1/2	43 1/2	45 1/2	47 1/2	49 1/2
Width, lower edge										
Short Dress	8 1 3/4	8 2 3/4	8 4 1/4	8 6 1/4	8 8 1/4	9 0 1/4	9 2 1/4	9 4 1/4	9 6 1/4	9 8 1/4
Finished back length from base of neck										
Long Dress	56	56 1/4	56 1/2	56 3/4	57	57 1/4	57 1/2	57 3/4	58	58 1/4
Short Dress	41 1/4	41 1/2	41 3/4	42	42 1/4	42 1/2	42 3/4	43	43 1/4	43 1/2

ROBE EN TRICOT DVF VINTAGE (J. FEMMES): Patron de robe en tricot de DVF Vogue Vintage des années 1978. Robe à passer par la tête, à 7.5 cm au-dessous du mi-genou ou longueur soirée, avec un corsage moulant et une jupe évasée, à col pointu et bande coupée en une seule pièce, fermeture à bande boutonnée sur le devant et des manches longues (qui peuvent être portées retroussées jusqu'à trois quarts de longueur). La coulisse élastiquée maintient une légère ampleur au niveau de la taille. Galon surpiqué. Ceinture nouée du même tissu. La reproduction authentique vintage comprend des choix de taille et des plans de coupe supplémentaires. **TISSUS:** Tricot extensibles tels que Tricot de coton, Tricot simples. Reportez-vous au taux d'élasticité. **Entoilage :** thermocollant léger. Pas convenable pour les tissus en diagonale. Pour des motifs à sens unique, utilisez le métrage avec sens et le plan de coupe avec sens. La valeur de couture pour faire coïncider les tissus écossais et à rayures n'est pas comprise dans le métrage donné. *Avec Sens. **Sans Sens.

Séries: **B5**(8-10-12-14-16), **Y5**(18-20-22-24-26)

Tailles	8	10	12	14	16	18	20	22	24	26
Entoilage (les deux modèles)										
51cm	0.7	0.7	0.7	0.7	0.7	0.7	0.7	0.7	0.8	0.8

Robe longue										
150cm*	3.5	3.5	3.5	3.5	4.7	4.7	4.7	4.7	4.7	4.7

Robe courte										
150cm*	2.7	2.7	2.7	2.9	3.4	3.5	3.5	3.7	3.7	3.8

MERCERIE: 4 boutons de 1.3cm (ligne 20), extra-fort, 1.2m d'élastique de 6mm.

MESURES DU VÊTEMENTS FINI

Poitrine	84	86	90	95	100	105	110	116	121	126
Largeur à l'ourlet										
Robe courte	208	210	214	219	224	229	234	239	244	250
Longueur finie - dos, votre nuque à l'ourlet										
Robe longue	142	143	144	144	145	145	146	147	147	148
Robe courte	105	105	106	107	107	108	109	109	110	110

Shop all the pattern brands you love @

Simplicity.com

For customers outside of the U.S. and Canada

sewdirect.com

sewdirect.com.au

SIZES	8	10	12	14	16	18	20	22	24	26
Bust	31 1/2	32 1/2	34	36	38	40	42	44	46	48
Waist	24	25	26 1/2	28	30	32	34	37	39	41
Hip	33 1/2	34 1/2	36	38	40	42	44	46	48	50
Back Waist Length	15 1/4	16	16 1/4	16 1/2	16 3/4	17	17 1/4	17 1/2	17 3/4	18

TAILLES	8	10	12	14	16	18	20	22	24	26
Poitrine	80	83	87	92	97	102	107	112	117	122
Taille	61	64	67	71	76	81	87	94	99	104
Hanches	85	88	92	97	102	107	112	117	122	127
Longueur- Taille Dos	40	40.5	41.5	42	42.5	43	44	44.5	45	46

Use the 1 inch (2.54cm) box to ensure you are using rule at 100%

Utilisez la boîte de 2,54 cm pour vous assurer d'utiliser la règle à 100%.

Utilizar un cuadrado de 2.54 cm para asegurarse de estar usando la regla al 100%.

4" of crosswise folded fabric must STRETCH from here
 10 cm de tricot plié sur le travers et sur le droit-fil doivent s'étirer de cette limite à celle là
 10 cm de tejido de punto doblado (a lo largo y luego al través) deben estirarse desde acá

To Here 50%
 jusqu'ici 50%
 hasta acá 50%

When using the Pick-A-Knit® rule to measure your fabrics stretch capacity, rule must be viewed or printed at 100%.
 Quand vous utilisez le taux d'élasticité pour mesurer la capacité d'élasticité des tissus, le taux doit être visible ou imprimé à 100%.
 Al utilizar el calibre de elasticidad para medir la capacidad de elasticidad de las telas, el calibre debe estar visible o impreso al 100%.

VERY EASY VOGUE

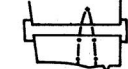
1730 Page 1 (of 4 Pages)

GENERAL INSTRUCTIONS

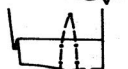
BEFORE CUTTING

Press tissue with warm, dry iron to remove wrinkles.
Compare body measurements with those on pattern envelope. Make necessary adjustments before cutting.
Adjust length at lower edge or at lengthen or shorten line.

TO LENGTHEN, slash between lengthen or shorten lines. Place on paper, spread pattern amount needed.



TO SHORTEN, crease along lengthen or shorten line. Make a fold half the amount needed.



For further alteration instructions, see the **VOGUE SEWING BOOK** or **VOGUE SEWING BOOK OF FITTING, ADJUSTMENTS AND ALTERATIONS**.

Test fusible interfacing with fabric for surface appearance and drapeability. If an impression appears, then fuse to facings, underside of collar, cuffs and waistband. ALWAYS follow the manufacturer's recommendations for fusing.

To prepare fabric, pre-shrink if necessary, press and straighten ends.

LAYING OUT PATTERN

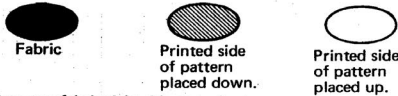
Choose appropriate layouts for garment, width of fabric and size.

WITH NAP layouts should be used for fabrics with nap, pile, shading or one way design. **WITHOUT NAP** layouts should be used for all other fabrics.

When **Fold** Layouts are used, right side of fabric should be together.

When **Open** Layouts are used, right sides of fabric should be up.

CUTTING GUIDE KEY



- * Open: out fabric right side up and cut one.
- * Fold: fold fabric in half crosswise, with right sides together. Cut along fold from selvage to selvage. Turn upper layer around so that nap, shading or one way design runs in the same direction. Cut pieces as shown in layouts.

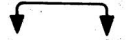


Transfer all construction lines and symbols to wrong side of fabric with tracing wheel and dressmaker's tracing paper, chalk or tailor tacks.

GRAINLINE: Place line on fabric, an even distance from selvage.



FOLD MARKING: Indicates edge that is placed on fold of fabric.



SCISSORS: Indicate exact cutting line.



PRESSER FOOT: Indicates exact stitching line.



SYMBOLS: Mark and match large ●'s, small ●'s, ■'s and ▲'s accurately.



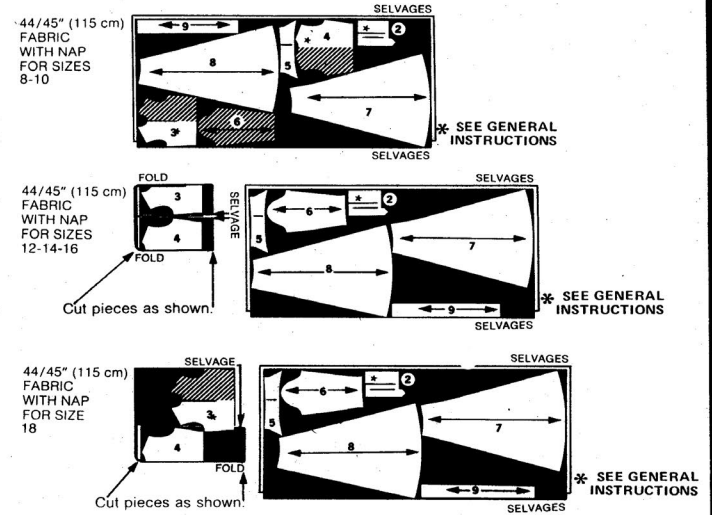
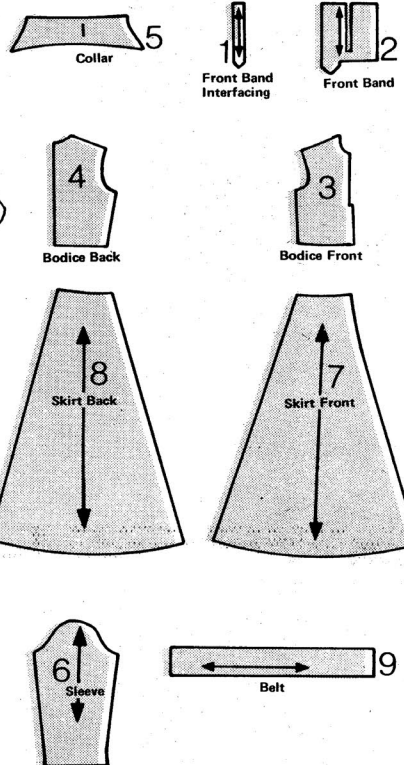
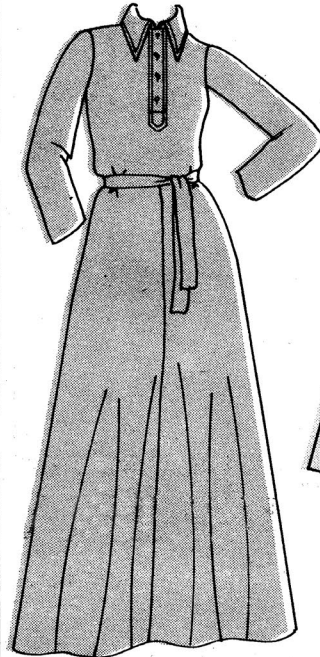
NOTCHES: Match corresponding notches and notch numbers.



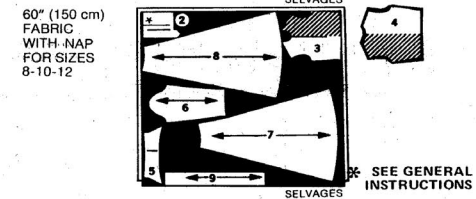
BUTTONHOLE AND BUTTON: Indicate placement, length and size of button and buttonhole.



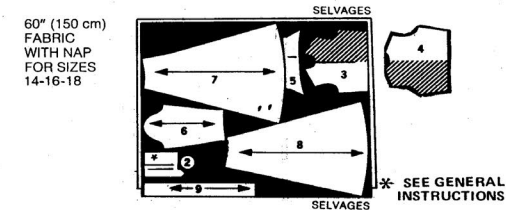
LONG DRESS



CUT PIECE 3 FROM ONE LAYER OF FABRIC AND PIECE 4 FROM REMAINING LAYER. OPEN FABRIC RIGHT SIDE UP BEFORE CUTTING.



CUT PIECE 3 FROM ONE LAYER OF FABRIC AND PIECE 4 FROM REMAINING LAYER. OPEN FABRIC RIGHT SIDE UP BEFORE CUTTING.

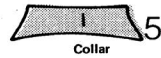
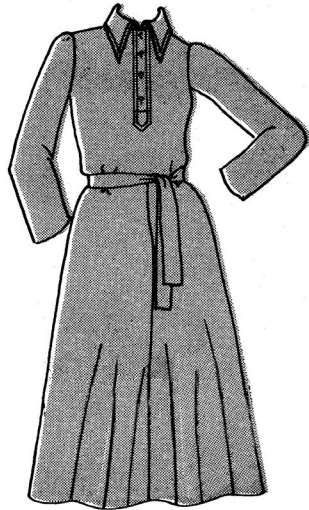


Interfacing



Continued

1730
Continued
Page 2 (of 4 Pages)
SHORT DRESS



Collar 5



Front Band Interfacing 1



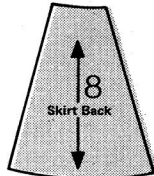
Front Band 2



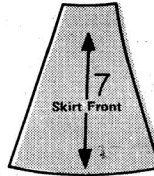
Bodice Back 4



Bodice Front 3



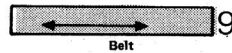
Skirt Back 8



Skirt Front 7



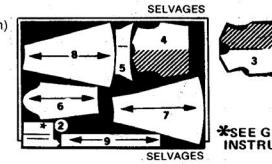
Sleeve 6



Belt 9

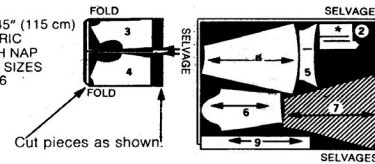
CUT PIECE 3 FROM ONE LAYER OF FABRIC AND PIECE 4 FROM REMAINING LAYER. OPEN FABRIC RIGHT SIDE UP BEFORE CUTTING.

44/45" (115 cm)
FABRIC
WITH NAP
FOR SIZES
8-10-12



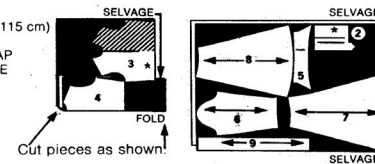
*SEE GENERAL INSTRUCTIONS

44/45" (115 cm)
FABRIC
WITH NAP
FOR SIZES
14-16



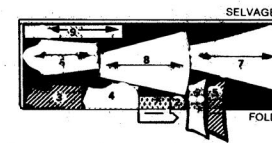
*SEE GENERAL INSTRUCTIONS

44/45" (115 cm)
FABRIC
WITH NAP
FOR SIZE
18

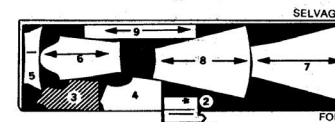


*SEE GENERAL INSTRUCTIONS

60" (150 cm)
FABRIC
WITH NAP
FOR SIZES
8-10



60" (150 cm)
FABRIC
WITH NAP
FOR SIZES
12-14-16-18

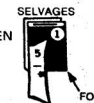


Interfacing

18, 21, 25"
(46, 53, 64cm)
FUSIBLE
ALL SIZES



36" (90cm)
NON-WOVEN
ALL SIZES



CONSTRUCTION NOTES

A 5/8" (15mm) seam allowance is given unless otherwise indicated.

Metric conversions will appear within parenthesis where required.

Press all seams open unless otherwise indicated, clipping where necessary so seams will lie flat. Press as you sew.

Trim enclosed seams into layers. Trim corners. Clip inner curves. Notch outer curves.



Baste seams with pins or thread, matching symbols and notches accurately. Try on and fit before stitching.

BOLD lines on illustrations indicate sewing process. Instructions **UNDERLINED** are defined below.

u>

CONSTRUCTION TERMS

BLINDSTITCH - Turn raw edge back 1/4" (6mm); take a small stitch through one thread of garment, then through folded edge diagonally above.



FASESTITCH - Stitch along seamline, using long machine stitches.



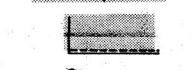
SLIPSTITCH - Take a small stitch through a folded edge, then pick up a thread of under fabric directly below.



STAYSTITCH - Stitch 1/8" (3mm) from seamline in seam allowance.



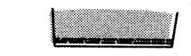
TOPSTITCH - On outside of garment stitch 1/4" (6mm) from edge or seam indicated, using presser foot as guide.



UNDERSTITCH - To prevent facing from rolling out, understitch. Open out facing; stitch to seam allowance close to seam.



GATHER - Stitch along lines indicated on Pattern Tissue, using long machine stitches.



REINFORCE - Stitch along seamline, using small machine stitches.



FINISH - For woven fabrics, stitch 1/4" (6mm) from raw edge; pink.



For knit fabrics, stitch 1/4" (6mm) from raw edge or overcast by machine (zigzag).



INTERFACING

FUSIBLE - If recommended, pin to wrong side of fabric; fuse in place according to manufacturer's recommendation.

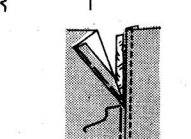


REGULAR - Baste to wrong side of fabric. Sew invisibly along foldline (if present).



ZIPPER

REGULAR ZIPPER - Turn in opening edges along seamlines; baste. Press. Place zipper, face up, under opening edges, having edges meet at center of zipper; baste. Stitch, using a zipper foot.



INVISIBLE ZIPPER - If recommended, apply before stitching seam below zipper, following package instructions.

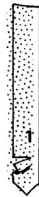


SHORT OR LONG DRESS

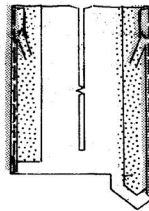
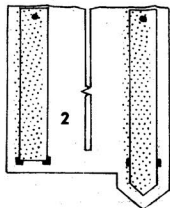
NOTE: For Knit Garments, use a zigzag stitch or use a straight stitch (9 stitches per inch, 25mm), stretching fabric slightly while stitching. Illustrated in shorter length.

FRONT BAND

Cut one **FRONT BAND INTERFACING 1** section along cut off line for left side as indicated on Pattern Tissue.



Apply front band **INTERFACING 2** sections to wrong side of **FRONT BAND 2**, centering between seamlines and foldlines, as shown.

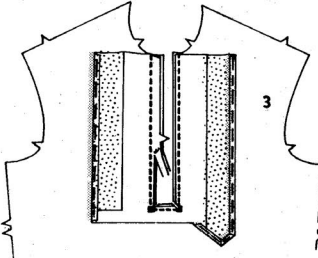


Turn in seam allowances on side edges of front band. Baste close to folds. Trim basted seam allowances to 1/4" (6mm). Press.

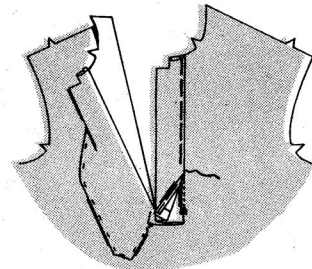
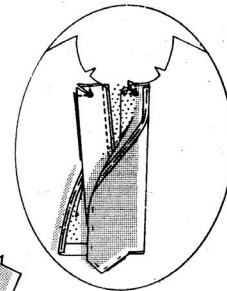


Turn in seam allowances on pointed end of front band, folding in fullness at point. Baste close to folds. Trim basted seam allowance to 1/4" (6mm). Press.

Pin right side of front band to wrong side of **BODICE FRONT 3**. Stitch, pivoting at ■'s. Clip diagonally to ■'s. Trim seams to 3/16" (5mm).

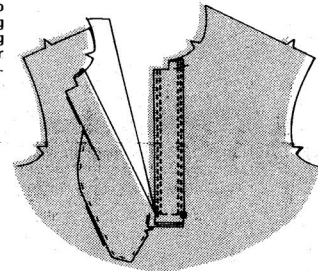


Fold front band along foldlines, with right sides together. Stitch upper edges, pivoting across seam allowances at large ●'s, as shown. Clip diagonally to large ●'s. Trim. Turn. Press.

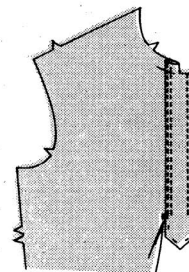
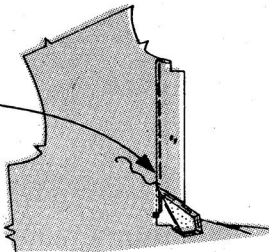


Turn front band to right side of front. Press long seams toward front band and lower edge down.

Fold shorter side along foldline, placing basted edge over seam; baste. Stitch close to basted edge and fold, ending at ■'s. **TOPSTITCH**, ending opposite ■'s. Baste upper and lower raw edges together.



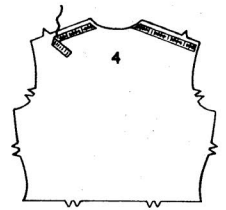
Fold front band along remaining foldline, placing basted edge over seam; baste.



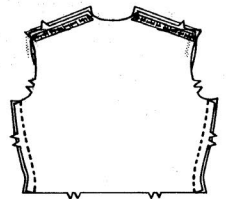
Stitch close to basted edge and fold, ending at ■'s, keeping shorter side free. **TOPSTITCH**, ending opposite ■'s. Baste upper raw edges together.

BODICE BACK AND COLLAR

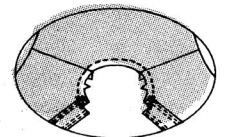
To stay shoulder edges of **BODICE BACK 4**, cut seam binding, using Pattern Tissue as guide. On inside, center over seamlines; baste.



Stitch bodice back to bodice front at shoulders and sides.



STAYSTITCH neck edge between large ●'s.

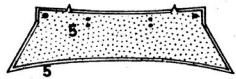


1730

Page 4 (of 4 Pages)

Continued

Apply **INTERFACING 5** to wrong side of one **COLLAR 5** section.



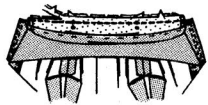
Turn in seam allowance on neck edge of remaining collar section. Baste close to fold. Trim basted seam allowance to 1/4" (6mm). Press.



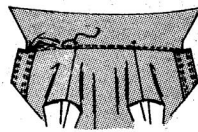
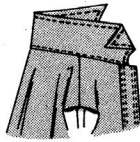
Stitch collar sections together, leaving neck edge open. Trim to 3/16" (5mm). Turn. Press.



Pin right side of interfaced collar section to wrong side of neck edge, placing small ●'s at shoulder seams, clipping bodice where necessary. Baste. Stitch. Trim. Press seam toward collar.



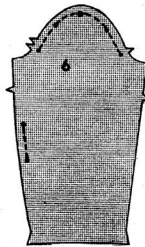
Pin basted edge over seam. Stitch close to edge.



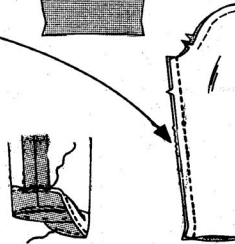
TOPSTITCH outer edges of collar.

— SLEEVE —

EASESTITCH upper and side edges of **SLEEVE 6** between small ●'s.



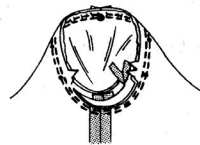
Pin sleeve seam. Adjust ease; baste. Stitch.



Turn up 1-1/2" (3.8cm) sleeve hem. Baste close to fold. **FINISH** raw edge. **BLINDSTITCH** hem in place. Press.

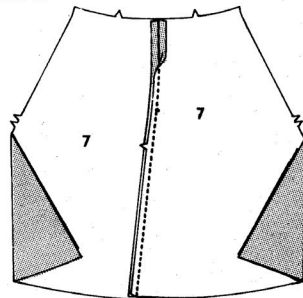


Pin sleeve in armhole, placing large ● at shoulder seam. Adjust ease, distributing evenly; baste. Stitch. Stitch again 1/4" (6mm) away. Trim close to stitching. Turn seam toward sleeve.



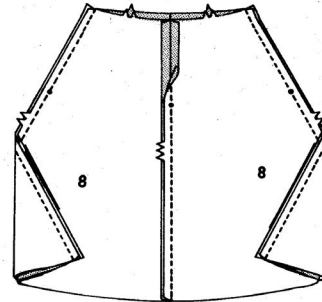
— SKIRT —

Stitch center front seam in **SKIRT FRONT 7**.



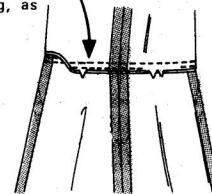
Stitch center back seam in **SKIRT BACK 8**.

Stitch skirt front to skirt back at sides.

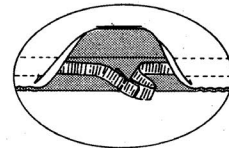


Stitch skirt to bodice.

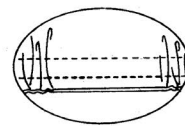
To form casing for elastic, stitch 3/8" (10mm) from waist seamline in seam allowance keeping dress free, leaving an opening, as shown.



Cut elastic the measurement of waist plus 1" (25mm). Insert elastic through opening. Lap ends 1/2" (13mm); hold with safety pin. Try on; adjust if necessary. Stitch securely.



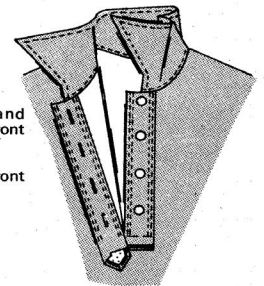
Stitch opening in casing, stretching elastic while stitching.



— FINISHING AND HEM —

Make machine or hand buttonholes in right front band at markings.

Sew buttons to left front band at markings.

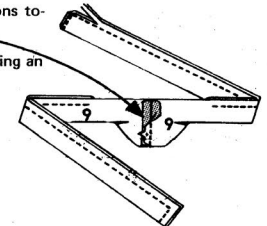


Lap right front band over left, placing pointed end along placement line. Stitch close to basted edge and along stitching line. **TOPSTITCH**, connecting with previous stitching, as shown.

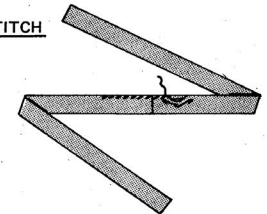


Stitch **BELT 9** sections together.

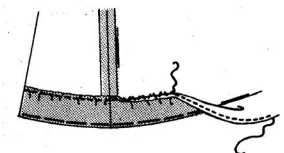
Fold belt; stitch, leaving an opening. Trim.



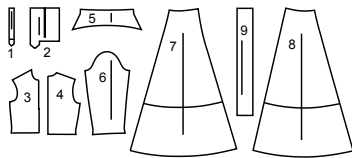
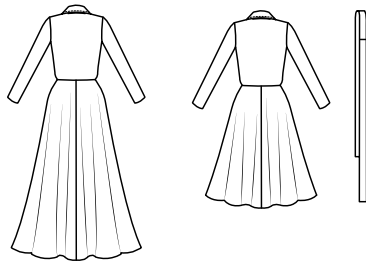
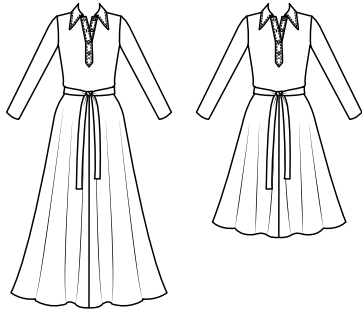
Turn. Press. **SLIPSTITCH** opening.



Turn up 3" (7.5cm) hem. Baste close to fold. **FINISH** raw edge. **BLINDSTITCH** hem in place, easing in fullness. Press.



SUPPLEMENTAL CUTTING LAYOUTS
PLANS DE COUPE SUPPLÉMENTAIRES



- | | |
|--------------------------|-----------------------------|
| 1 Front Band Interfacing | 1 Entoilage de bande devant |
| 2 Front Band | 2 Bande devant |
| 3 Bodice Front | 3 Corsage devant |
| 4 Bodice Back | 4 Corsage dos |
| 5 Collar | 5 Col |
| 6 Sleeve | 6 Manche |
| 7 Skirt Front | 7 Jupe devant |
| 8 Skirt Back | 8 Jupe dos |
| 9 Belt | 9 Ceinture |

BODY MEASUREMENTS / MESURES DU CORPS

	MISSSES/JEUNE FEMME									
Sizes/Tailles	8	10	12	14	16	18	20	22	24	26
Bust (ins)	31½	32½	34	36	38	40	42	44	46	48
Waist	24	25	26½	28	30	32	34	37	39	41
Hip	33½	34½	36	38	40	42	44	46	48	50
Bk. Wst Lgth.	15½	16	16½	16½	17	17¼	17½	17½	18	
T. poitrine (cm)	80	83	87	92	97	102	107	112	117	122
T. taille	61	64	67	71	76	81	87	94	97	104
T. hanches	85	88	92	97	102	107	112	117	122	127
Nuque à taille	40	40.5	41.5	42	42.5	43	44	44	45	46

FABRIC CUTTING LAYOUTS

⊕ Indicates Bustline, Waistline, Hipline and/or Biceps. Measurements refer to circumference of Finished Garment (Body Measurement + Wearing Ease + Design Ease). Adjust Pattern if necessary.

Lines shown are CUTTING LINES, however, 5/8" (1.5cm) SEAM ALLOWANCES ARE INCLUDED, unless otherwise indicated. See SEWING INFORMATION for seam allowance.

Find layout(s) by Garment/View, Fabric Width and Size. Layouts show approximate position of pattern pieces; position may vary slightly according to your pattern size.

All layouts are for with or without nap unless specified. For fabrics with nap, pile, shading or one-way design, use WITH NAP layout.

RIGHT SIDE OF PATTERN	WRONG SIDE OF PATTERN	RIGHT SIDE OF FABRIC	WRONG SIDE OF FABRIC
-----------------------	-----------------------	----------------------	----------------------

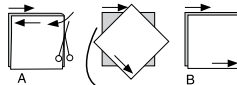
S/T = SIZE(S)/TAILLE(S)
 * = WITH NAP/AVEC SENS
 S/L = SELVAGE(S)/LISIÈRE(S)
 AS/TT = ALL SIZE(S)/TOUTES TAILLE(S)
 ** = WITHOUT NAP/SANS SENS
 F/P = FOLD/PLIURE
 CF/PT = CROSSWISE FOLD/PLIURE TRAME

Position fabric as indicated on layout. If layout shows...
GRAINLINE—Place on straight grain of fabric, keeping line parallel to selvage or fold. ON "with nap" layout arrows should point in the same directions. (On Fur Pile fabrics, arrows point in direction of pile.)

SINGLE THICKNESS—Place fabric right side up. (For Fur Pile fabrics, place pile side down.)

DOUBLE THICKNESS
 WITH FOLD—Fold fabric right sides together.

* **WITHOUT FOLD**—With right sides together, fold fabric CROSSWISE. Cut fold from selvage to selvage (A). Keeping right sides together, turn upper layer completely around so nap runs in the same direction as lower layer.



FOLD—Place edge indicated exactly along fold of fabric. NEVER cut on this line.

When pattern piece is shown like this...

• Cut other pieces first, allowing enough fabric to cut this piece (A). Fold fabric and cut piece on fold, as shown (B).

★ Cut piece only once. Cut other pieces first, allowing enough fabric to cut this piece. Open fabric; cut piece on single layer.

Cut out all pieces along cutting line indicated for desired size using long, even scissor strokes, cutting notches outward.

Transfer all markings and lines of construction before removing pattern tissue. (Fur Pile fabrics, transfer markings to wrong side.)

NOTE: Broken-line boxes (a|b|c|) in layouts represent pieces cut by measurements provided.

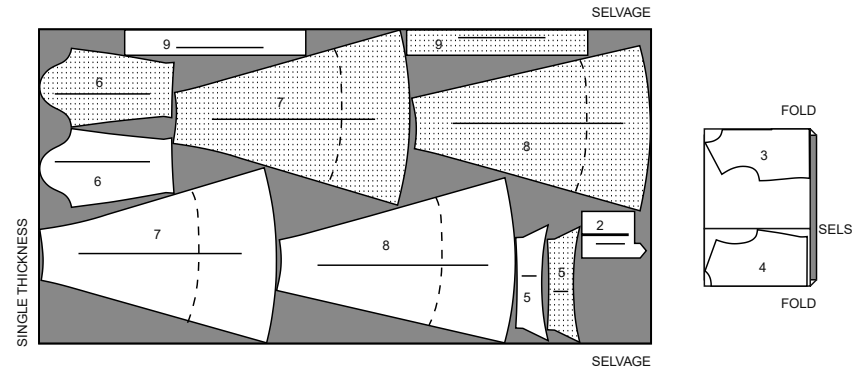
LONG OR SHORT DRESS / ROBE LONGUE OU COURTE

PIECES: 2 3 4 5 6 7 8 9

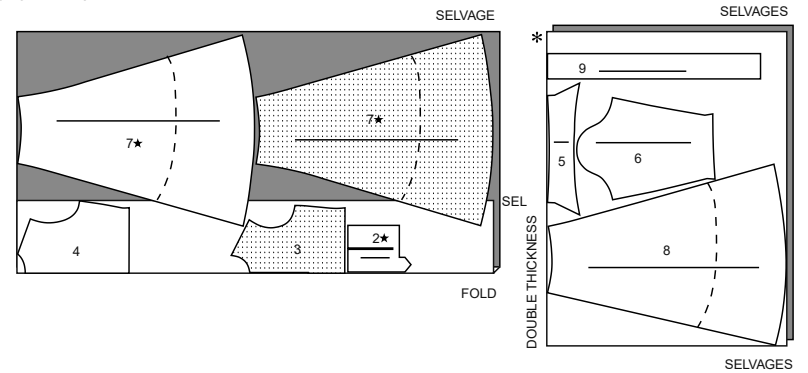
NOTE: DASHED LINE SHOWN ON PATTERN PIECES IN CUTTING LAYOUTS INDICATES CUTTING LINE FOR SHORTER LENGTH.

NOTE: LA LIGNE À TIRETTES DANS LE PLAN DE COUPE DU PATRON INDIQUE LA LIGNE DE COUPE POUR LE MODÈLE LE PLUS COURT.

60" (150 CM)*
 S/T 8 10 12 14



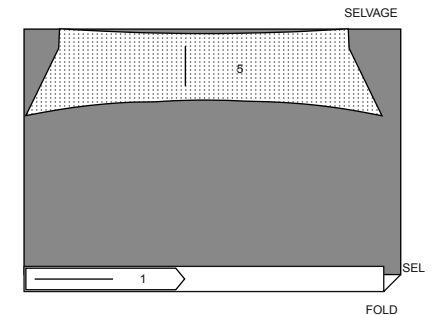
60" (150 CM)*
 S/T 16 18 20 22 24 26



LONG OR SHORT INTERFACING / ENTOILAGE LONG OU COURT

PIECES: 1 5

20" (51 CM)*
 AS/TT



FRANÇAIS

PLANS DE COUPE

⊕ Indique: pointe de poitrine, ligne de taille, de hanches et/ou avantbras. Ces mesures sont basées sur la circonférence du vêtement fini. (Mesures du corps + Aisance confort + Aisance mode) Ajuster le patron si nécessaire.

Les lignes épaisses sont les LIGNES DE COUPE, cependant, des rentrés de 1.5cm sont compris, sauf si indiqué différemment. Voir EXPLICATIONS DE COUTURE pour largeur spécifiée des rentrés.

Choisir le(s) plan(s) de coupe selon modèle/largeur du tissu/taille. Les plans de coupe indiquent la position approximative des pièces et peut légèrement varier selon la taille du patron.

Les plans de coupe sont établis pour tissu avec/sans sens. Pour tissu avec sens, pelucheux ou certains imprimés, utiliser un plan de coupe AVEC SENS.

ENDROIT DU PATRON	ENDROIT DU PATRON	ENDROIT DU TISSU	ENDROIT DU TISSU
-------------------	-------------------	------------------	------------------

S/T = SIZE(S)/TAILLE(S)
 * = WITH NAP/AVEC SENS
 S/L = SELVAGE(S)/LISIÈRE(S)
 AS/TT = ALL SIZE(S)/TOUTES TAILLE(S)
 ** = WITHOUT NAP/SANS SENS
 F/P = FOLD/PLIURE
 CF/PPT = CROSSWISE FOLD/PLIURE TRAME

Disposer le tissu selon le plan de coupe. Si ce dernier indique...

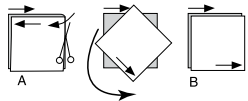
DROIT FIL—A placer sur le droit fil du tissu, parallèlement aux lisières ou au pli. Pour plan "avec sens," les flèches seront dirigées dans la même direction. (Pour fausse fourrure, placer la pointe de la flèche dans le sens descendant des poils.)

SIMPLE ÉPAISSEUR—Placer l'endroit sur le dessus. (Pour fausse fourrure, placer le tissu l'endroit dessous.)

DOUBLE ÉPAISSEUR

AVEC PLIURE—Placer endroit contre endroit.

* **SANS PLIURE**—Plier le tissu en deux sur la TRAME, endroit contre endroit. Couper à la pliure, de lisière à lisière (A). Placer les 2 épaisseurs dans le même sens du tissu, endroit contre endroit (B).



PLIURE—Placer la ligne du patron exactement sur la pliure NE JAMAIS COUPER sur cette ligne.

Si la pièce se présente ainsi...

- Couper d'abord les autres pièces, réservant du tissu (A). Plier le tissu et couper la pièce sur la pliure, comme illustré (B).



- * Couper d'abord les autres pièces, réservant pour lapièce en question. Déplier le tissu et couper la pièce sur une seule épaisseur.

Couper régulièrement les pièces le long de la ligne de coupe indiquée pour la taille choisie, coupant les crans vers l'extérieur.

Marquer repères et lignes avant de retirer le patron. (Pour fausse fourrure, marquer sur l'envers du tissu.)

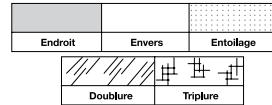
NOTE: Les parties encadrées avec des pointillées sur les plans de coupe (a! b! c!) représentent les pièces coupées d'après les mesures données.

EXPLICATIONS DE COUTURE

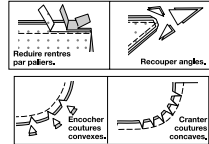
RENTRES DE COUTURE COMPRIS

Les rentrés sont tous de 1.5cm, sauf si indiqué différemment.

LEGENDE DES CROQUIS



Au fur et à mesure de l'assemblage, repasser les rentrés ensemble puis ouverts, sauf si contre indiqué. Pour aplatir les coutures, cranter les rentrés où nécessaire.



GLOSSAIRE

REPRODUCTION AUTHÉNTIQUE DU PATRON VINTAGE

DES CHOIX DE TAILLE ET DES PLANS DE COUPE SUPPLÉMENTAIRES COMPRIS

Très facile

VOGUE

1730

INSTRUCTIONS GÉNÉRALES

AVANT DE COUPER

Pressez le papier à sec avec un fer chaud pour éliminer les faux plis.

Comparez les mesures de votre corps avec celles sur la pochette. Faites les ajustements nécessaires avant de couper. Ajustez la longueur sur le bord inférieur ou sur la ligne pour rallonger ou pour raccourcir.

POR RALLONGER, coupez entre les lignes pour rallonger ou pour raccourcir. Placez sur le papier, étendez la quantité requise.

POUR RACCOURCIR, plier le long de la ligne pour rallonger ou pour raccourcir. Faites une pliure de la moitié de la quantité nécessaire.

Pour plus d'instructions sur la modification, reportez-vous au LIVRE DE COUTURE DE VOGUE (VOGUE SEWING) ou LIVRE DE COUTURE D'AJUSTAGE DE VOGUE, AJUSTEMENTS ET MODIFICATIONS (VOGUE SEWING BOOK OF FITTING- ADJUSTMENTS AND ALTERATIONS).

Essayez l'entoilage thermocollant sur le tissu pour l'apparence et le drapé de la surface. S'il y a une impression, puis faites adhérer sur les parementures, le dessous du col, les poignets et la ceinture. Suivez TOUJOURS les recommandations du fabricant pour adhérer.

Pour préparer le tissu, prérétrécissez si nécessaire, pressez et redressez les extrémités.

PLAN DU PATRON

Choisissez le plan de coupe approprié pour le vêtement, la largeur et la taille du tissu.

Les plans de coupe AVEC SENS doivent être utilisés pour les tissus avec sens, à poil, à surface nuance ou à motif ayant un sens. Les plans de coupe SANS SENS doivent être utilisés pour tous les autres tissus.

Si on utilise le plan de coupe pour plier, le tissu doit être endroit contre endroit.

Si on utilise le plan de coupe pour ouvrir, les endroits du tissu doivent être vers le haut.

LÉGENDE DES CROQUIS

Tissu

Côté imprimé du patron vers le bas.

Côté imprimé du patron vers le haut.

* Ouvrez le tissu à l'endroit et coupez un.

* Pliez le tissu en deux transversalement, endroit contre endroit le long de la pliure de lisière à lisière. Retournez l'épaisseur supérieure de sorte que le sens, le tissu à surface nuancée ou le motif ayant un sens soient dans la même direction. Coupez les pièces comme illustré dans les plans de coupe.

Reportez toutes les lignes d'assemblage et les symboles sur l'envers du tissu avec une roulette et un papier calque de tailleur, de la craie ou des points de bâti tailleur.

LIGNE DU DROIT FIL : placez la ligne sur le tissu, à une distance uniforme de la lisière.

MARQUE DE PLIURE : indique le bord qui est placé sur la pliure du tissu.

CISEAUX : indique la ligne de coupe exacte.

PIED DE BICHE : indique la piquère exacte.

SYMBOLES : marquez et faites coïncider exactement les grands *, les petits *, les • et les A.

ENCOCHES : faites coïncider les encoches et les numéros des encoches.

BOUTONNIÈRE ET BOUTON : indique l'emplacement, la longueur et la taille du bouton et de la boutonnière.

ROBE LONGUE

115 cm

TISSU

AVEC SENS

POUR LES TAILLES 8-10

* Reportez-vous aux Instructions générales

115 cm TISSU

AVEC SENS

POUR LES TAILLES 12-14-16

Coupez les pièces comme illustré

* Reportez-vous aux Instructions générales

115 cm TISSU

AVEC SENS

POUR LA TAILLE 18

Coupez les pièces comme illustré

* Reportez-vous aux Instructions générales

COUPEZ LA PIÈCE 3 D'UNE ÉPAISSEUR DE TISSU ET LA PIÈCE 4 DE L'AUTRE ÉPAISSEUR. OUVREZ LE TISSU À L'ENDROIT AVANT DE COUPER.

150 cm TISSU

AVEC SENS

POUR LES TAILLES 8-10-12

* Reportez-vous aux Instructions générales

COUPEZ LA PIÈCE 3 D'UNE ÉPAISSEUR DE TISSU ET LA PIÈCE 4 DE L'AUTRE ÉPAISSEUR. OUVREZ LE TISSU À L'ENDROIT AVANT DE COUPER.

150 cm TISSU

AVEC SENS

POUR LES TAILLES 14-16-18

* Reportez-vous aux Instructions générales

Entoilage

46, 53, 64 cm

THERMOCOLLANT

TOUTES LES TAILLES

90 cm

NON THERMOCOLLANT

TOUTES LES TAILLES

ROBE COURTE

115 cm

TISSU

AVEC SENS

POUR LES TAILLES

8-10-12

COUPEZ LA PIÈCE 3 D'UNE ÉPAISSEUR DE TISSU ET LA PIÈCE 4 DE L'AUTRE ÉPAISSEUR. OUVREZ LE TISSU À L'ENDROIT AVANT DE COUPER.

* Reportez-vous aux Instructions générales

115 cm TISSU

AVEC SENS

POUR LES TAILLES 14-16

Coupez les pièces comme illustré

* Reportez-vous aux Instructions générales

115 cm TISSU

AVEC SENS

POUR LA TAILLE 18

Coupez les pièces comme illustré

* Reportez-vous aux Instructions générales

150 cm TISSU AVEC SENS

POUR LA TAILLE 8-10

150 cm TISSU

AVEC SENS

POUR LES TAILLES 12-14-16-18

Entoilage

46, 53, 64 cm

THERMOCOLLANT

TOUTES LES TAILLES

90 cm

NON THERMOCOLLANT

TOUTES LES TAILLES

NOTES D'ASSEMBLAGE

Valeurs de couture de 15 mm compris, sauf indiqué différemment.

Les conversions métriques apparaîtront entre parenthèses si nécessaire.

Pressez toutes les coutures ouvertes sauf indiqué différemment, en crantant si nécessaire pour que les coutures restent à plat. Pressez lors de la couture.

Recoupez les coutures enfermées en épaisseurs.

Biaisez les coins.
Crantez les courbes intérieures.
Faites des encoches sur les courbes extérieures.

Bâtissez les coutures aux épingles ou au fil, en faisant coïncider exactement les symboles et les encoches. Essayez et ajustez avant de piquer.

Les lignes en **CARACTÈRES GRAS** sur les illustrations indiquent le procès de couture. Les instructions **SOUSLIGNÉES** sont expliquées ci-dessous.

TERMES D'ASSEMBLAGE

POINTS INVISIBLES- Retourner le bord non fini sur 6 mm ; prendre un petit point à travers un fil du vêtement, puis à travers le bord plié en diagonale ci-dessus.

SOUTENIR- Piquer sur la ligne de couture à grands points.

POINTS COULÉS - Prendre un petit point dans le bord plié, puis prendre un seul fil sous le tissu directement au-dessous.

PIQÛRE DE SOUTIEN - Piquer à 3 mm de la ligne de couture sur la valeur de couture.

SURPIQUER- Sur l'endroit du vêtement, piquer à 6 mm du bord ou de la couture indiquée, en utilisant un le pied presseur comme un guide.

SOUS-PIQUER - Pour empêcher que la parementure s'enroule vers l'extérieur, sous-piquer. Déplier la parementure ; piquer sur la valeur de couture près de la couture.

FRONCER- Piquer le long des lignes indiquées sur le patron, à grands points.

RENFORCER- Piquer à petits points sur la ligne de couture indiquée.

FINIR- Pour les tissus tissés, piquer à 6 mm du bord non fini ; couper en zigzag.
Pour les tissus en tricot, piquer à 6 mm du bord non fini ou surfiler à la machine (point zigzag).

ENTOILAGE-

THERMOCOLLANT- Si recommandé, épingler sur l'envers du tissu ; faire adhérer en place selon les instructions du fabricant.

RÉGULIER – Bâtit sur l'envers du tissu. Coudre de façon invisible le long de la ligne de pliure (si elle est présente).

FERMETURE À GLISSIÈRE-

FERMETURE À GLISSIÈRE RÉGULIÈRE – Replier les bords de l'ouverture le long des lignes de couture ; bâtir. Presser. Placer la fermeture, vers le haut, sous les bords de l'ouverture, ayant les bords rejoints au milieu de la fermeture à glissière ; bâtir. Piquer en utilisant un pied à fermeture.

FERMETURE À GLISSIÈRE INVISIBLE – Si recommandé, appliquer avant de piquer la couture au-dessous de la fermeture, en suivant les instructions du paquet.

LÉGÈNDE DE CROQUIS

ROBE COURTE OU LONGUE

NOTE : Pour les vêtements en tricot, utiliser du point zigzag ou du point droit (9 points sur 25mm), en étendant légèrement le tissu lors de la piqûre.
Les croquis montrent le modèle le plus court.

BANDE DEVANT

Couper une pièce d'ENTOILAGE DE BANDE DEVANT 1 le long de la ligne de coupe pour le côté gauche, comme indiqué sur le patron.

Poser les pièces de l'ENTOILAGE de bande devant sur l'envers de la BANDE DEVANT 2, en centrant entre les lignes de couture et les lignes de pliure, comme illustré.

Replier les valeurs de couture sur les bords du côté de la bande devant.
Bâtir près des pliures. Recouper les valeurs de couture bâties jusqu'à 6 mm. Presser.

Replier les valeurs de couture sur l'extrémité pointue de la bande devant, en pliant l'ampleur à la pointe.
Bâtir près des pliures. Recouper la valeur de couture bâtie à 6 mm. Presser.

Épingler l'endroit de la bande devant sur l'envers du CORSAGE DEVANT 3. Piquer en pivotant aux ■. Cranter en diagonale jusqu'aux ■.
Recouper les coutures à 5 mm.

Plier la bande devant sur les lignes de pliure, endroit contre endroit.
Piquer les bords supérieurs, en pivotant à travers les valeurs de couture aux grands *, comme illustré.
Cranter en diagonale jusqu'aux grands *.
Recouper. Retourner. Presser.

Retourner la bande devant à l'endroit du devant. Presser les coutures longues vers la bande devant et le bord inférieur vers le bas.

Plier le côté le plus court sur la ligne de pliure, en plaçant le bord bâti par-dessus la couture ; bâtir. Piquer près du bord bâti et de la pliure, en arrêtant aux ■. **SURPIQUER**, en arrêtant aux ■ opposés. Bâtir ensemble les bords non finis supérieur et inférieur.

Plier la bande devant sur la ligne de pliure restante, en plaçant le bord bâti par-dessus la couture ; bâtir.

Piquer près du bord bâti et de la pliure, en arrêtant aux ■, en maintenant libre le côté le plus court.
SURPIQUER en arrêtant les ■ opposés. Bâtir ensemble les bords non finis supérieurs.

CORSAGE DOS ET COL

Pour renforcer les bords de l'épaule du CORSAGE DOS 4, couper l'extra-fort en utilisant le patron comme un guide. Sur l'envers, centrer par-dessus les lignes de couture ; bâtir.

Piquer le corsage dos et le corsage devant sur les épaules et les côtés.

Faire une **PIQÛRE DE SOUTIEN** sur le bord de l'encolure entre les grands *.

Appliquer l'ENTOILAGE 5 sur l'envers d'une pièce du COL5.

Replier la valeur de couture sur le bord de l'encolure de la pièce restante du col. Bâtir près de la pliure. Recouper la valeur de couture bâtie à 6 mm.
Presser.

Piquer ensemble les pièces du col, en laissant le bord de l'encolure ouvert. Recouper à 5 mm.
Retourner. Presser.

Épingler l'endroit de la pièce entoillée du col sur l'envers du bord de l'encolure, en plaçant les petits ** sur les coutures d'épaule, en crantant le corsage si nécessaire.
Bâtir. Piquer. Recouper. Presser la couture vers le col.

Épingler le bord bâti par-dessus la couture.
Piquer près du bord.

SURPIQUER les bords extérieurs du col.

MANCHE

SOUTENIR le bord supérieur et du côté de la MANCHE 6 entre les petits *.

Épingler la couture de manche. Distribuer l'ampleur ; bâtir.
Piquer.

Relever un ourlet de 3.8 sur la manche. Bâtir près de la pliure.
FINIR le bord non fini.
Coudre aux **POINTS INVISIBLES** l'ourlet en place. Presser.

Épingler la manche sur l'emmanchure, en plaçant le grand * sur la couture d'épaule.
Distribuer l'ampleur, en distribuant uniformément ; bâtir. Piquer, puis piquer à 6 mm.
Recouper près de la piqûre. Retourner la couture vers la manche.

JUPE

Piquer la couture du milieu devant dans la JUPE DEVANT 7.

Piquer la couture du milieu dos dans la JUPE DOS 8.

Piquer la jupe devant et la jupe dos sur les côtés.

Piquer la jupe sur le corsage.

Pour former la coulisse de l'élastique, piquer à 10 mm de la ligne de couture de taille dans la valeur de couture, en maintenant la robe libre et en laissant une ouverture, comme illustré.

Couper l'élastique de la mesure de la taille, plus 25 mm.
Insérer l'élastique dans l'ouverture. Superposer 13 mm des extrémités ; fixer en utilisant une épingle de sûreté. Essayer ; ajuster si nécessaire. Piquer solidement.

Piquer l'ouverture de la coulisse, en étendant l'élastique lors de la piqûre.

FINITION ET OURLET

Faire les boutonnières à la machine ou à la main sur les marques de la bande devant droit.

Coudre les boutons sur les marques de la bande devant gauche.

Superposer la bande devant droit au gauche, en plaçant l'extrémité pointue le long de la ligne d'emplacement. Piquer près du bord bâti et sur la ligne de piqûre. **SURPIQUER**, en raccordant avec la piqûre précédente, comme illustré.

Piquer ensemble les pièces de la CEINTURE 9.

Plier la ceinture ; piquer en laissant une ouverture. Recouper.

Retourner. Presser. Coudre l'ouverture aux **POINTS COULÉS**.

Relever un ourlet de 7.5 cm.
Bâtir près de la pliure. **FINIR** le bord non fini. Coudre l'ourlet en place aux **POINTS COULÉS**, en distribuant l'ampleur. Presser.



Congrats!

You've completed your sewing adventure

SHARE YOUR LOOK



Post your pattern and tag us using [#simplicitypatterns](#)
[@simplicity_creative_group](#)
[@simplicitymccallsuk](#)
[@simplicitymccallsaustralia](#)
for a chance to be featured on our social media.

Look for more PDF patterns at [simplicity.com](#) or for customers outside the U.S. and Canada visit [sewdirect.com](#) and [sewdirect.com.au](#)

Have a question or need help with your sewing project contact us:
[Simplicity.com](#) [Sewdirect.com](#) [Sewdirect.com.au](#)

VOGUE
PATTERNS®
by **design**.group