

**GENERAL INSTRUCTIONS**

1. Compare body measurements with those on the pattern envelope. Make alterations if necessary, before you cut.
2. Test fabric for reaction to heat and moisture, using steam iron. Straighten ends when necessary.
3. Choose cutting layout for Version, width of fabric and size. For fabric with nap, shading or one-way design, use "With Nap" layout.
4. Prepare fabric for cutting as indicated on layouts: For double thickness, fold fabric right sides together. For single thickness, place fabric right side up. For Pattern pieces to be placed on fold, fabric must be folded on lengthwise or crosswise grain.
5. Pin pattern to fabric with grainline markings parallel to selvage. Cut on cutting lines.
6. Transfer all construction lines and symbols to fabric or underlining when used.

**CONVERSION CHART**

INCH	1/8"	1/4"	3/8"	1/2"	5/8"	1"
METRIC	3mm	6mm	10mm	13mm	15mm	25mm

NOTE: Conversions not listed above will appear (within parentheses) where required.

# Very Easy Vogue Patterns

**PATTERN MARKINGS**

SCISSORS indicate exact **CUTTING LINE**



PRESSER FOOT indicates exact **STITCHING LINE**



Match **NOTCHES** with corresponding numbers



Match **LARGE** ●'s, **SMALL** ●'s, ■'s, ▲'s, accurately

**ADJUSTMENT LINE** indicates where to lengthen or shorten pattern



Sketch indicates exact length of **BUTTONHOLE** and exact size of **BUTTON**

**SPECIAL INSTRUCTIONS**

**Important!** Mark **Center Front** and **Center Back** with basting thread. Match **Symbols and Notches** accurately. **Baste** with pins or thread. Try on. **Fit** before you stitch.

**STITCH** Stitch along **Seamlines and Stitching Lines** accurately.

Stitch dart, tapering to single small ●, as shown.

**TRIM** Trim enclosed seams into layers.

Trim corners.

Clip inner curves.

Notch outer curve.

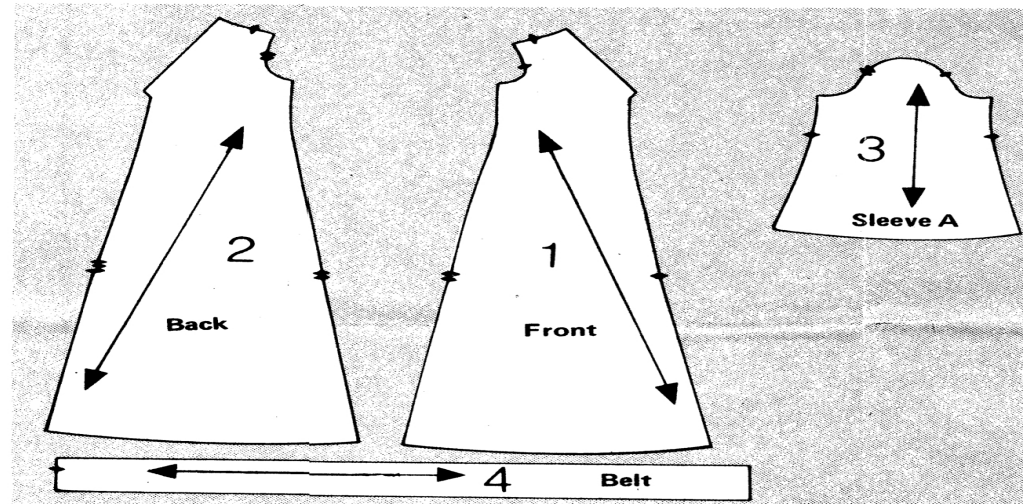
**PRESS** Press as You Sew. Press all seams open unless otherwise indicated, clipping where necessary so seams will lie flat.

Press pleats and straight seams on **Flat Surface**.

Press darts and curved seams over **Rounded Surface**.

A 5/8" (15 mm) SEAM ALLOWANCE GIVEN ON ALL VOGUE PATTERNS UNLESS OTHERWISE INDICATED.

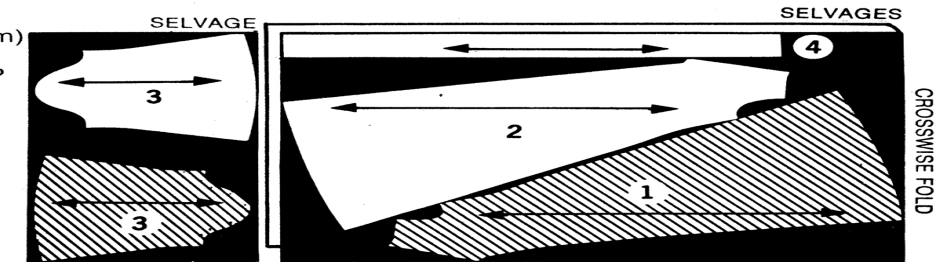
## Nightgown A Cutting Guide



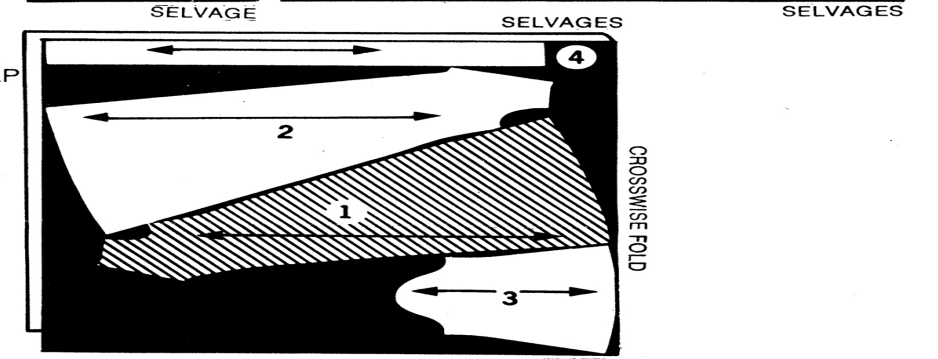
**CUTTING GUIDE EXPLANATION**



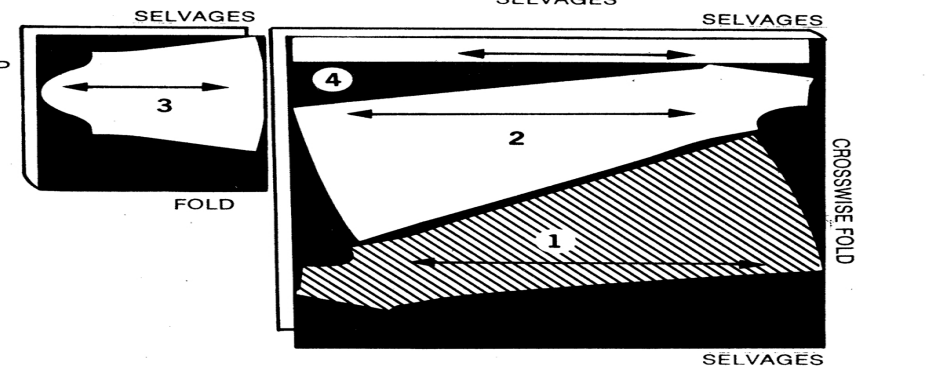
44/45" (115 cm) FABRIC WITHOUT NAP ALL SIZES



60" (150 cm) FABRIC WITHOUT NAP FOR SIZES 8-10-12

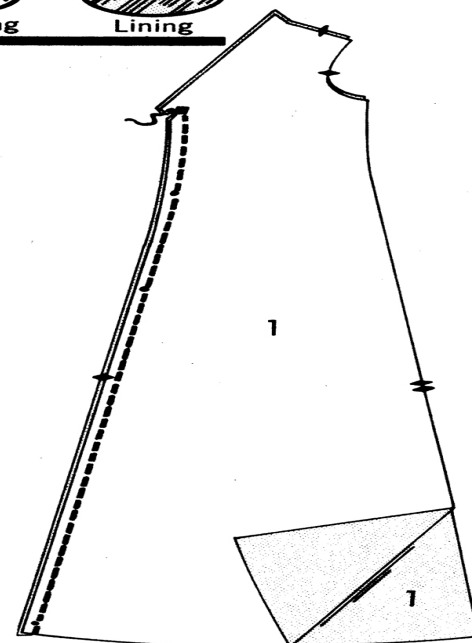


60" (150 cm) FABRIC WITHOUT NAP FOR SIZES 14-16

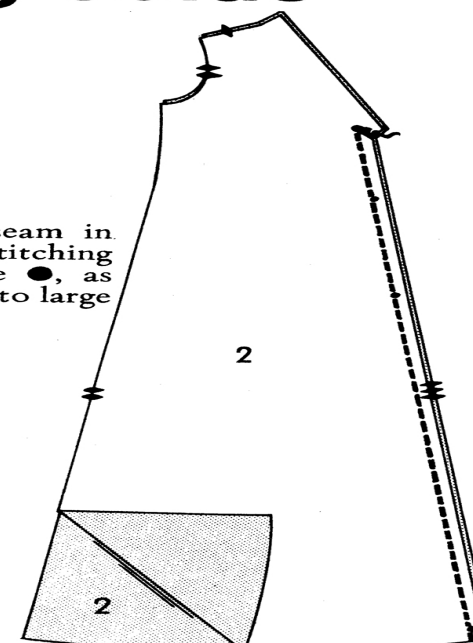


NOTE: Press all seams open unless otherwise indicated.

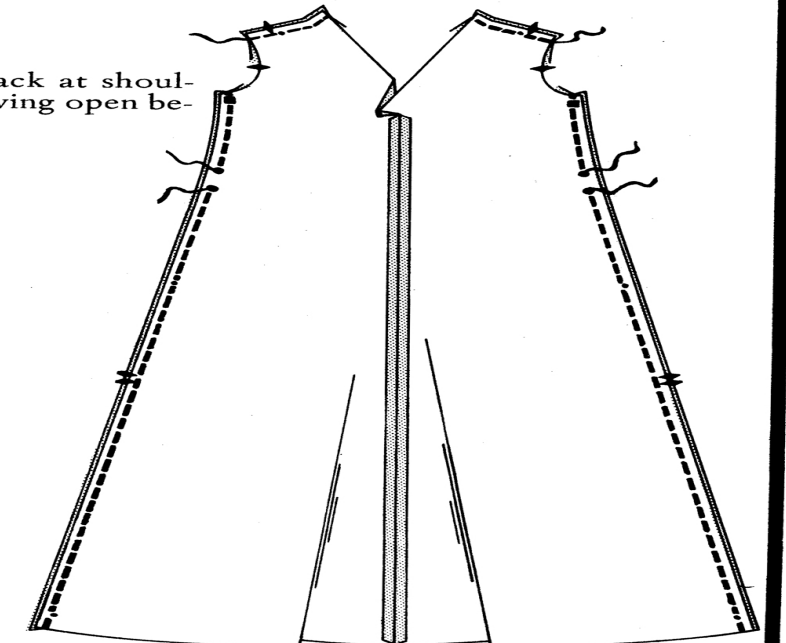
Stitch center front seam in **FRONT 1**, and along stitching line, pivoting at ■, as shown. Clip diagonally to ■.



Stitch center back seam in **BACK 2**, and along stitching line, pivoting at large ●, as shown. Clip diagonally to large ●.



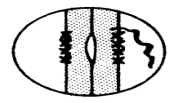
Stitch front to back at shoulders and sides, leaving open between large ●'s.



# Very Easy Vogue Patterns

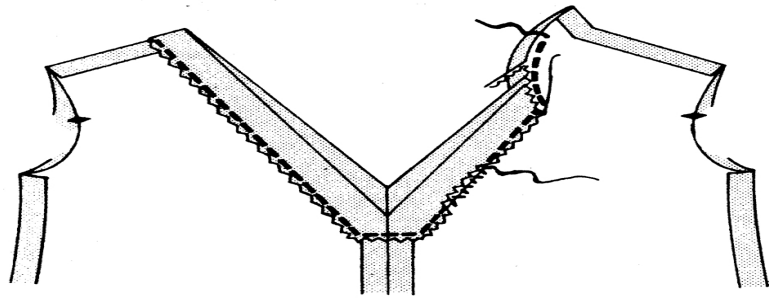
Continued

Catchstitch seam allowances in place at side openings, as shown.

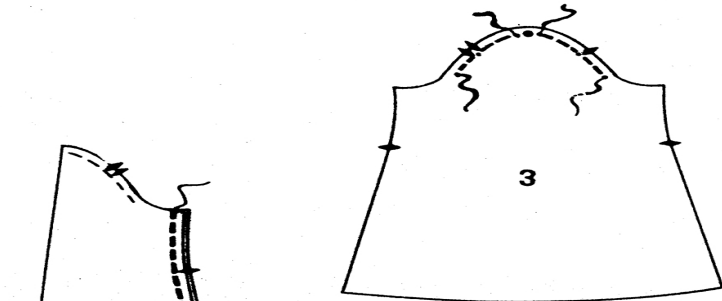


Stitch 1/4" from outer edge of self-facings; pink.

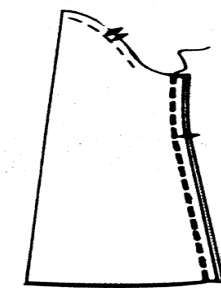
Turn self-facings to inside along foldlines; press. Blindstitch in place.



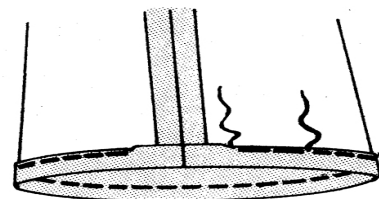
Easestitch upper edge of SLEEVE 3 between small ●'s, as shown. For casing, stitch along seamline, using long stitches.



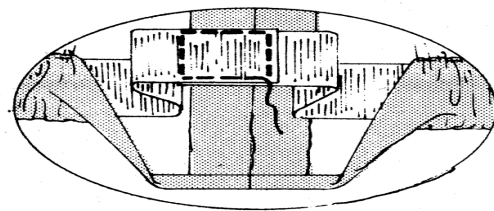
Stitch sleeve seam.



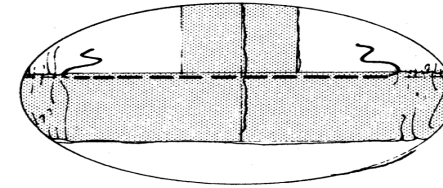
To form casing for elastic, turn lower edge of sleeve to inside along seamline, turning in 1/4" on raw edge; baste. Stitch close to edge, leaving an opening.



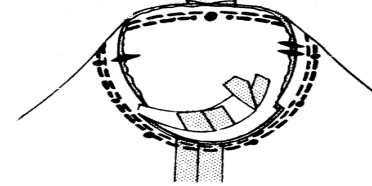
Cut two pieces of elastic, each the measurement of wrist, plus 1". Insert elastic into casing, lapping ends 1/2"; stitch securely.



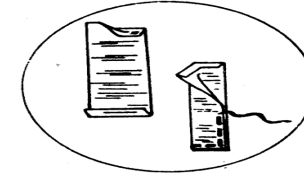
Stitch opening in casing, stretching elastic while stitching.



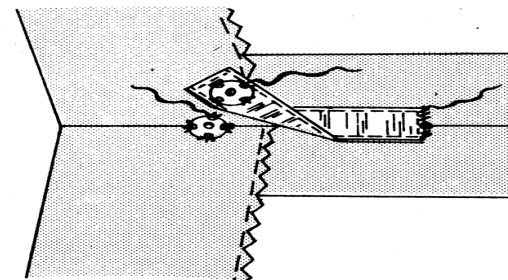
Pin sleeve in armhole along seamline and stitching line, placing large ● at shoulder seam. Adjust ease, distributing evenly; baste. Stitch. Stitch again 1/4" away. Trim close to stitching. Turn seam toward sleeve.



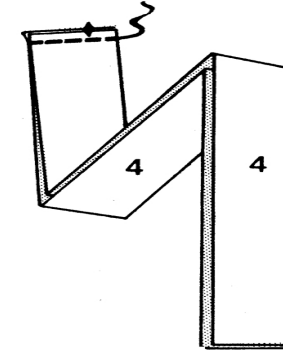
To make lingerie straps, cut two strips of seam binding each 1 3/4" (4,5cm) long. Turn in 1/4" on ends, folding seam binding in half, lengthwise; press. Stitch close to long edges and ends.



Tack one end of seam binding to nightgown at small ● on shoulder seam, as shown.

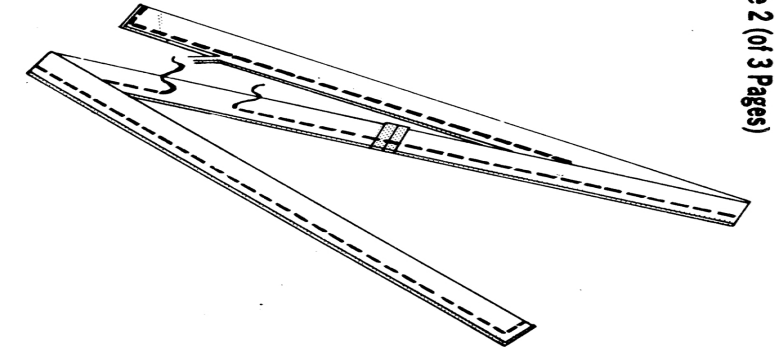


Sew snap to remaining end of seam binding and to self-facing, as shown.

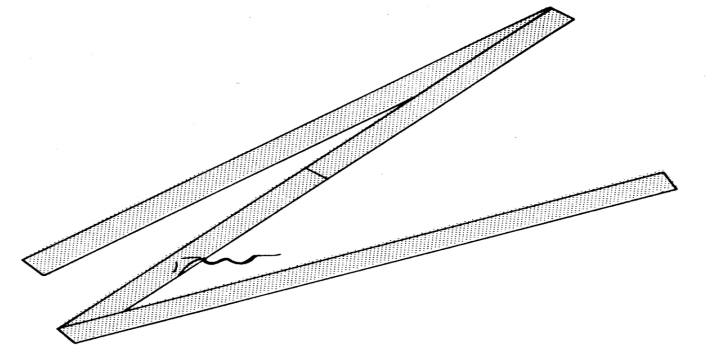


Stitch BELT 4 sections together.

Fold belt; stitch, leaving an opening. Trim.

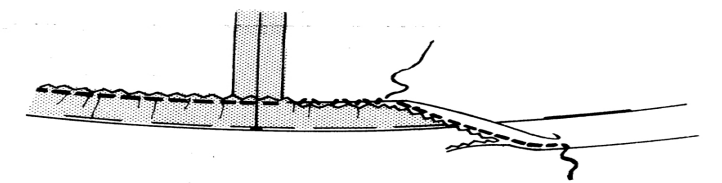


Turn. Press. Slipstitch opening.



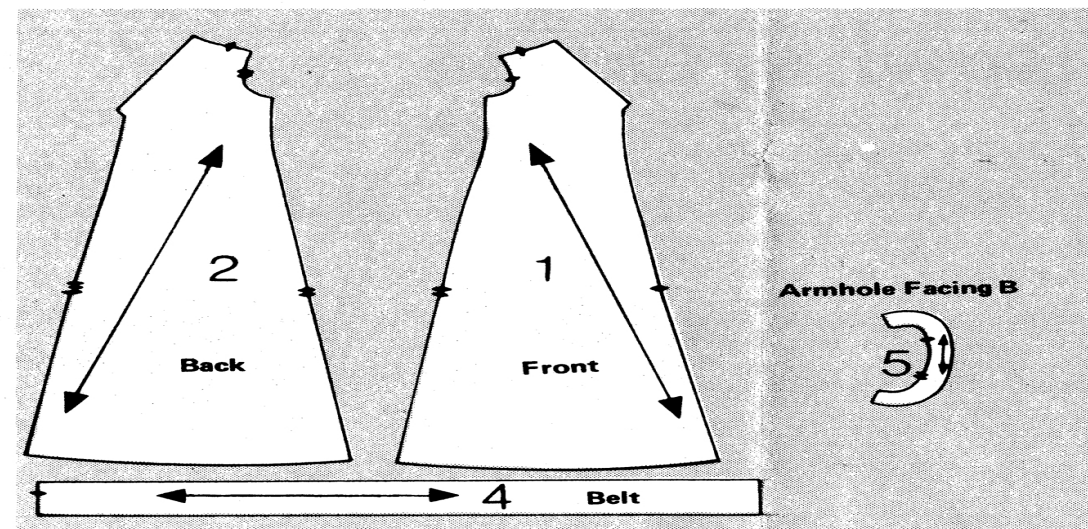
Insert belt through side openings, as shown in Cutting Guide.

Turn up 1 1/4" (3,2cm) hem. Baste close to fold. Stitch 1/4" from raw edge; pink. Blindhem, easing in fullness. Press.

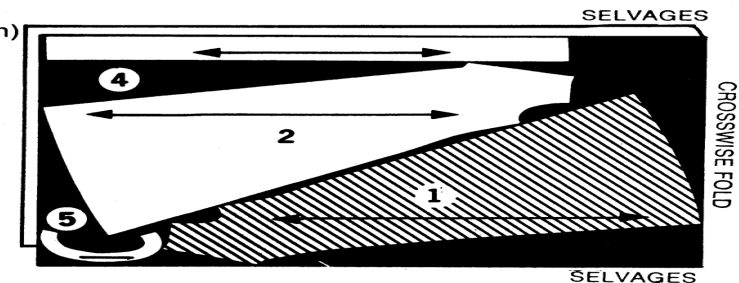


## Nightgown B Cutting Guide

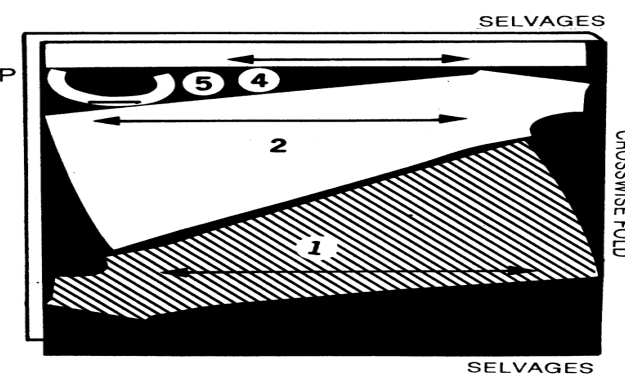
### CUTTING GUIDE EXPLANATION



44/45" (115 cm) FABRIC WITHOUT NAP ALL SIZES



60" (150 cm) FABRIC WITHOUT NAP ALL SIZES



# Very Easy Vogue Patterns

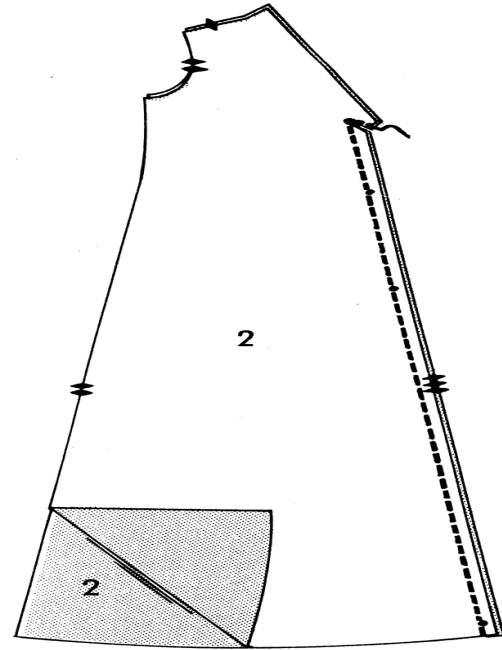
FABRIC ILLUSTRATION KEY



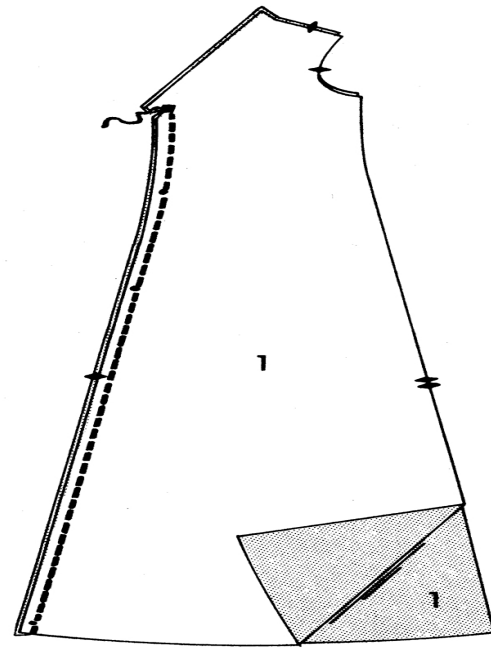
NOTE: Press all seams open unless otherwise indicated.

Stitch center front seam in FRONT 1, and along stitching line, pivoting at ■, as shown. Clip diagonally to ■.

Stitch center back seam in BACK 2, and along stitching line, pivoting at large ●, as shown. Clip diagonally to large ●.



Stitch front to back at shoulders.



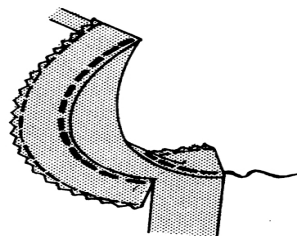
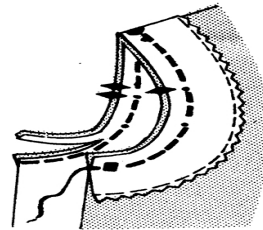
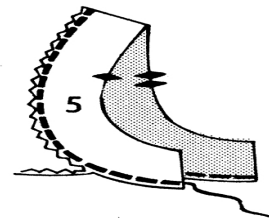
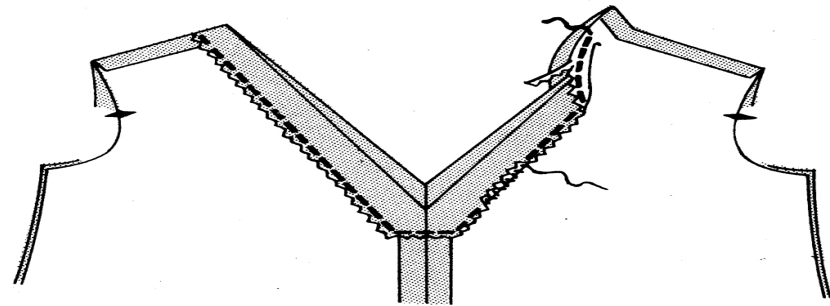
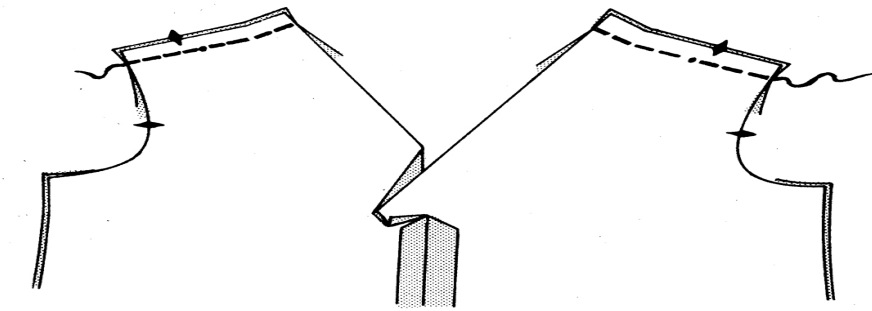
Stitch 1/4" from outer edge of self-facings; pink.

Turn self-facings to inside along foldlines; press. Blindstitch in place.

Stitch 1/4" from outer edge of ARMHOLE FACING 5; pink.

Pin armhole facing to armhole, placing large ● at shoulder seam. Stitch. Trim. To prevent facing from rolling out, understitch. To understitch, open out facing; stitch to seam allowance close to seam.

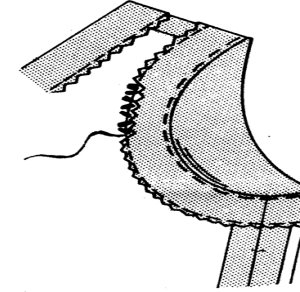
Turn armhole facing to inside; press.



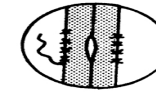
## Sewing Guide

Open out armhole facings. Stitch front to back at sides, leaving open between large ●'s, continuing across ends of facings.

Turn armhole facings down. Blindstitch in place.



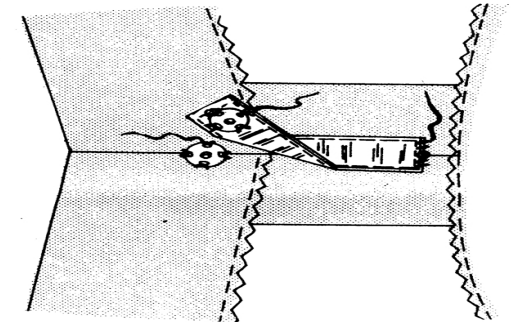
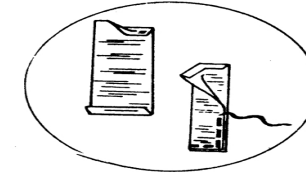
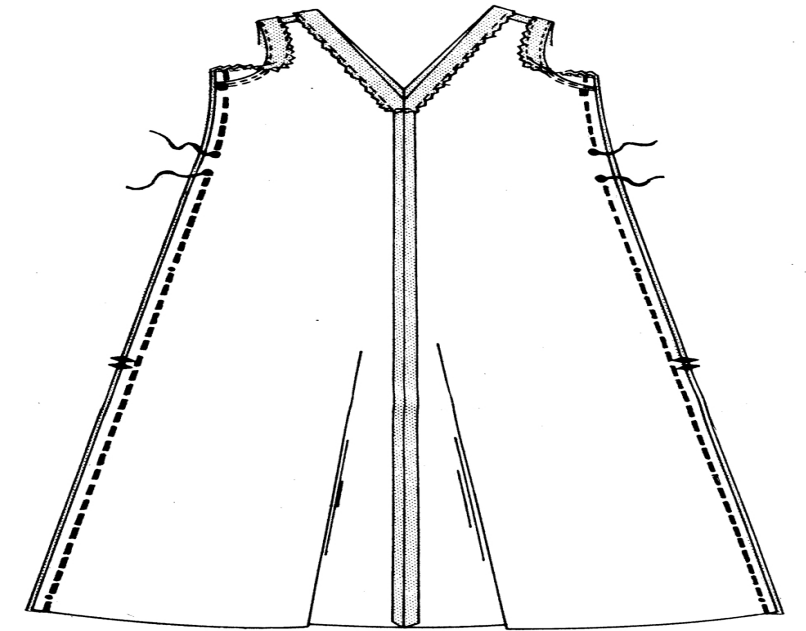
Catchstitch seam allowances in place at side openings, as shown.



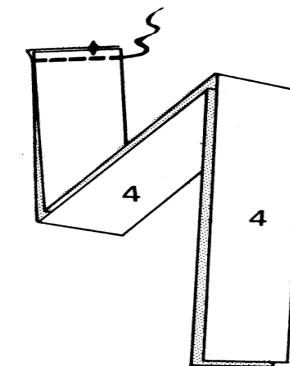
To make lingerie straps, cut two strips of seam binding, each 1 3/4" (4.5cm) long. Turn in 1/4" on ends, folding seam binding in half lengthwise; press. Stitch close to long edges and ends.

Tack one end of seam binding to nightgown at small ● on shoulder seam, as shown.

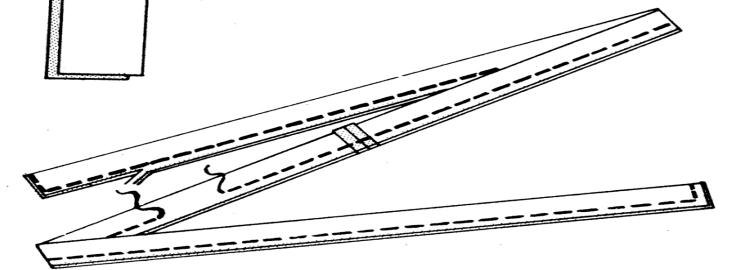
Sew snap to remaining end of seam binding and to self-facing, as shown.



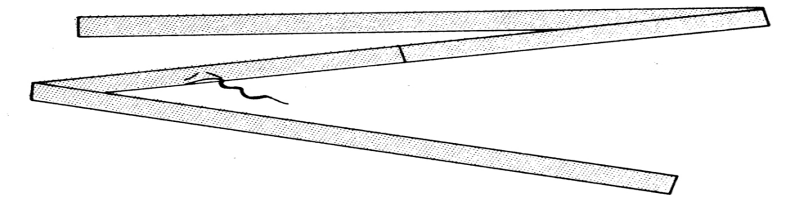
Stitch BELT 4 sections together.



Fold belt; stitch, leaving an opening. Trim.

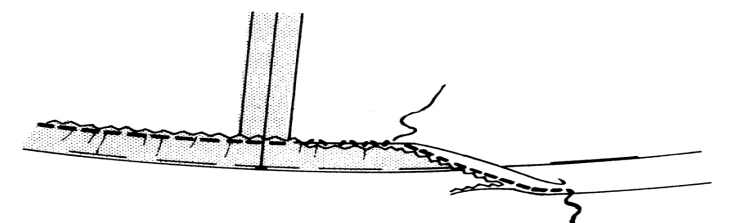


Turn. Press. Slipstitch opening.

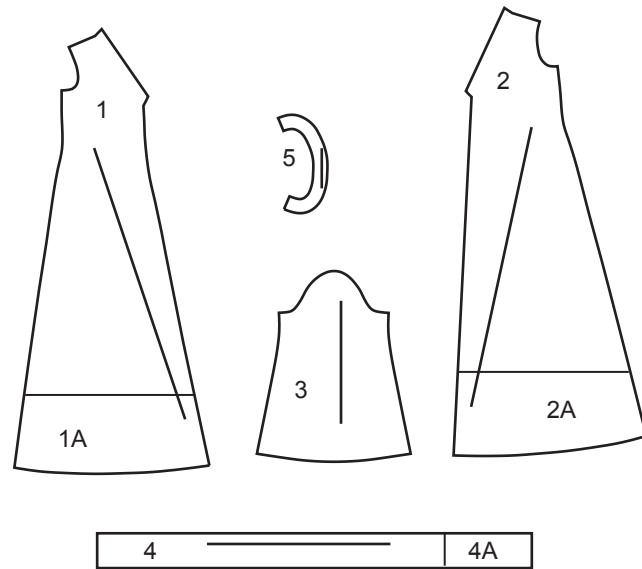
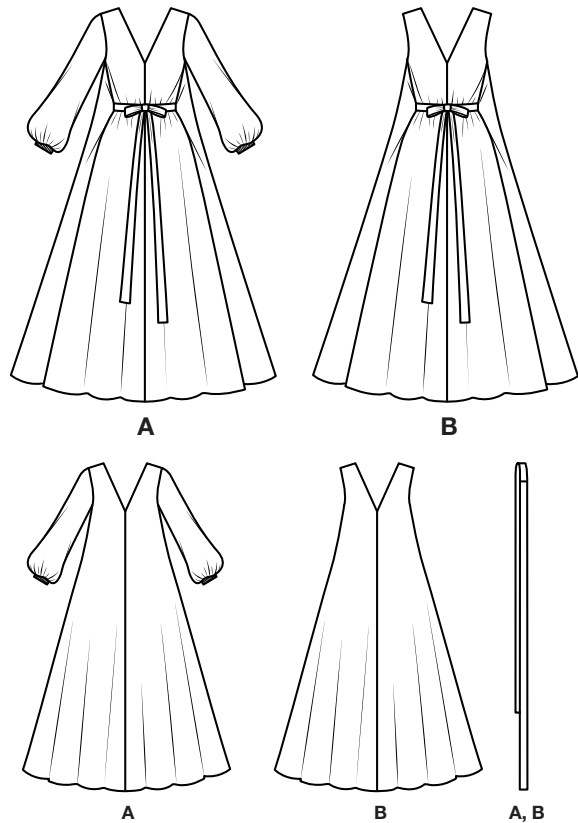


Insert belt through side openings, as shown in Cutting Guide.

Turn up 1 1/4" (3.2cm) hem. Baste close to fold. Stitch 1/4" from raw edge; pink. Blindhem, easing in fullness. Press.



## SUPPLEMENTAL CUTTING LAYOUTS PLANS DE COUPE SUPPLÉMENTAIRES



- |                      |                                |
|----------------------|--------------------------------|
| 1(1A) FRONT          | 1(1A) DEVANT                   |
| 2(2A) BACK           | 2(2A) DOS                      |
| 3 SLEEVE - A         | 3 MANCHE - A                   |
| 4(4A) BELT           | 4(4A) CEINTURE                 |
| 5 ARMHOLE FACING - B | 5 PAREMENTURE D'EMMANCHURE - B |

## BODY MEASUREMENTS / MESURES DU CORPS

	MISSES/JEUNE FEMME						
Sizes/Tailles	8	10	12	14	16	18	20
Bust (ins)	31½	32½	34	36	38	40	42
Waist	24	25	26½	28	30	32	34
Hip	33½	34½	36	38	40	42	44
Bk. Wst Lgth.	15¾	16	16¼	16½	16¾	17	17¼
T. poitrine (cm)	80	83	87	92	97	102	107
T. taille	61	64	67	71	76	81	87
T. hanches	85	88	92	97	102	107	112
Nuque à taille	40	40.5	41.5	42	42.5	43	44

## FABRIC CUTTING LAYOUTS

⊕ Indicates Bustline, Waistline, Hipline and/or Biceps. Measurements refer to circumference of Finished Garment (Body Measurement + Wearing Ease + Design Ease). Adjust Pattern if necessary.

Lines shown are CUTTING LINES, however, 5/8" (1.5cm) SEAM ALLOWANCES ARE INCLUDED, unless otherwise indicated. See SEWING INFORMATION for seam allowance.

Find layout(s) by Garment/View, Fabric Width and Size. Layouts show approximate position of pattern pieces; position may vary slightly according to your pattern size.

All layouts are for with or without nap unless specified. For fabrics with nap, pile, shading or one-way design, use WITH NAP layout.

RIGHT SIDE OF PATTERN	WRONG SIDE OF PATTERN	RIGHT SIDE OF FABRIC	WRONG SIDE OF FABRIC
-----------------------	-----------------------	----------------------	----------------------

S/T = SIZE(S)/TAILLE(S)  
 \* = WITH NAP/AVEC SENS  
 S/L = SELVAGE(S)/LISIÈRE(S)  
 AS/TT = ALL SIZE(S)/TOUTES TAILLE(S)  
 \*\* = WITHOUT NAP/SANS SENS  
 F/P = FOLD/PLIURE  
 CF/PT = CROSSWISE FOLD/PLIURE TRAME

Position fabric as indicated on layout. If layout shows...

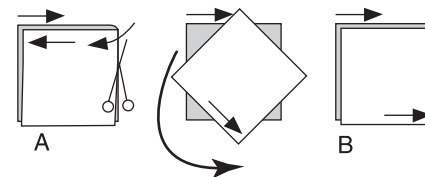
**GRAINLINE**—Place on straight grain of fabric, keeping line parallel to selvage or fold. ON "with nap" layout arrows should point in the same directions. (On Fur Pile fabrics, arrows point in direction of pile.)

**SINGLE THICKNESS**—Place fabric right side up. (For Fur Pile fabrics, place pile side down.)

### DOUBLE THICKNESS

WITH FOLD—Fold fabric right sides together.

\* WITHOUT FOLD—With right sides together, fold fabric CROSSWISE. Cut fold from selvage to selvage (A). Keeping right sides together, turn upper layer completely around so nap runs in the same direction as lower layer.



**FOLD**—Place edge indicated exactly along fold of fabric. NEVER cut on this line.

When pattern piece is shown like this...

• Cut other pieces first, allowing enough fabric to cut this piece (A). Fold fabric and cut piece on fold, as shown (B).

★ Cut piece only once. Cut other pieces first, allowing enough fabric to cut this piece. Open fabric; cut piece on single layer.

Cut out all pieces along cutting line indicated for desired size using long, even scissor strokes, cutting notches outward.

Transfer all markings and lines of construction before removing pattern tissue. (Fur Pile fabrics, transfer markings to wrong side.)

**NOTE:** Broken-line boxes ( a! b! c! ) in layouts represent pieces cut by measurements provided.

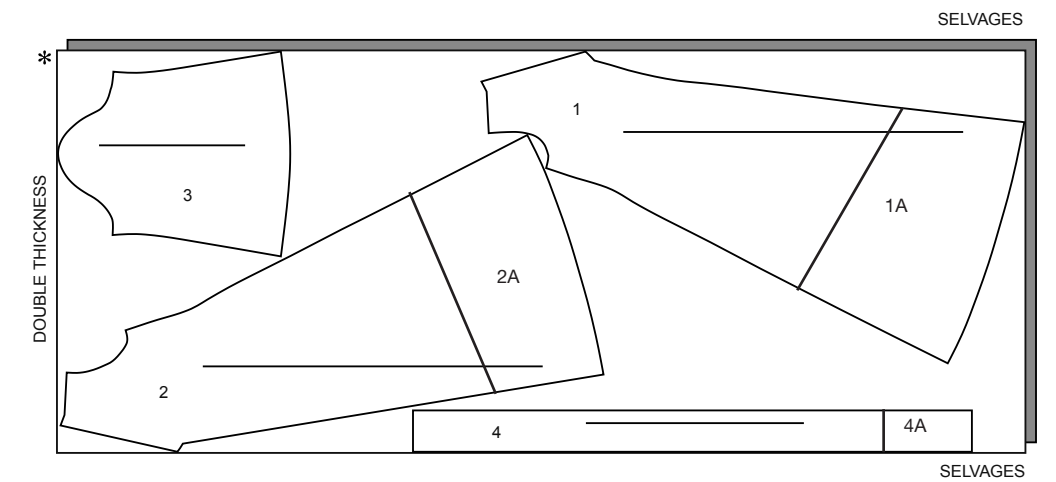
**A, B GOWN: NOTE:** BEFORE CUTTING FABRIC, JOIN PIECES IN PARENTHESIS TO CORRESPONDING PIECES FOLLOWING INSTRUCTIONS ON TISSUE PATTERN.

**A, B ROBE :** NOTE : AVANT DE COUPER LE TISSU, REJOINDRE LES PIÈCES ENTRE PARENTHÈSES AVEC LES PIÈCES CORRESPONDANTES, EN SUIVANT LES INTRUCTIONS SUR LE PATRON.

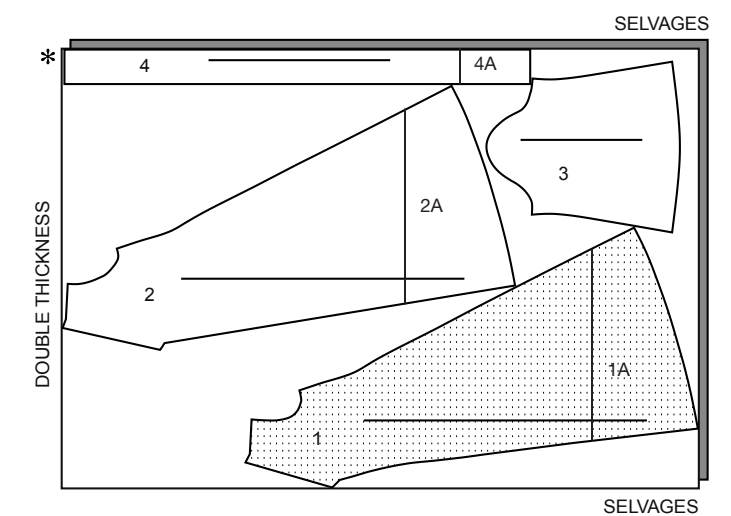
### GOWN A / ROBE A

PIECES: 1(1A) 2(2A) 3 4(4A)

45" (115 CM)\*  
 AS/TT



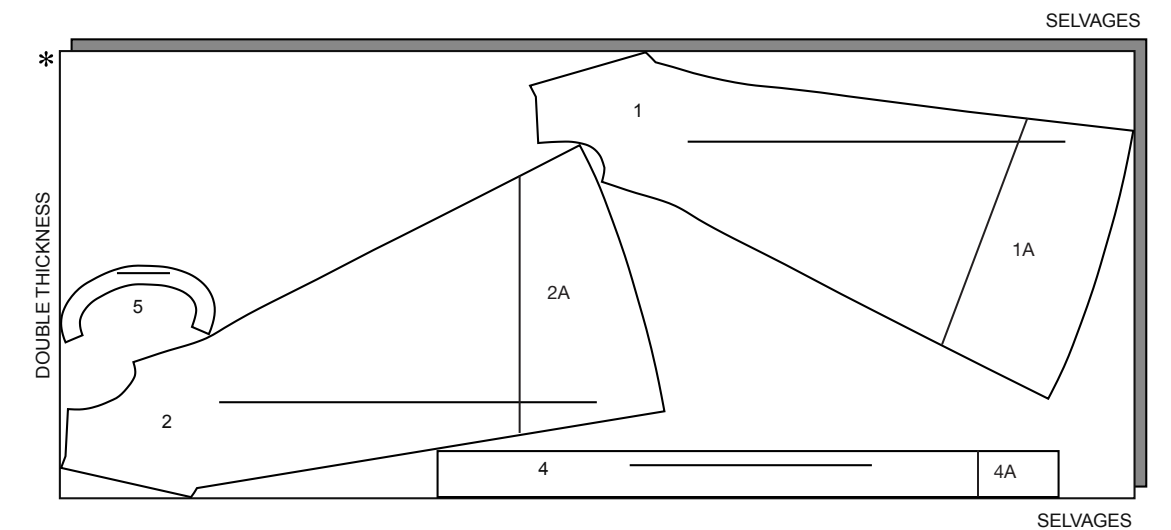
60" (150 CM)\*  
 AS/TT



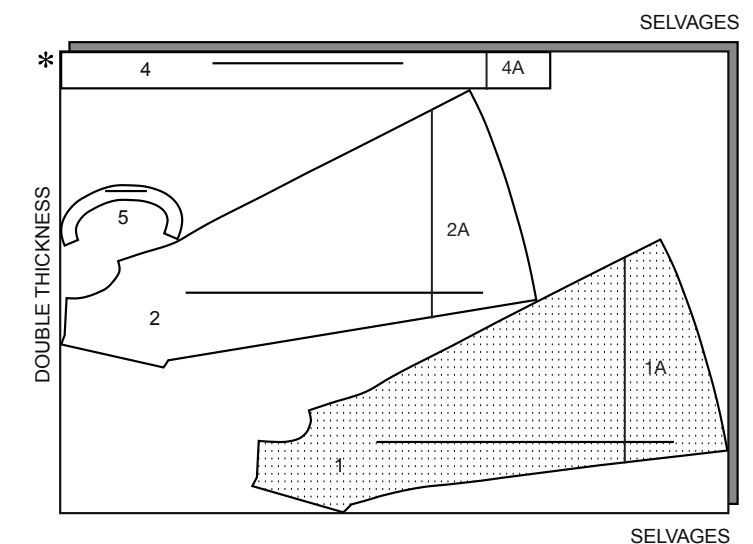
### GOWN B / ROBE B

PIECES: 1(1A) 2(2A) 4(4A) 5

45" (115 CM)\*  
 AS/TT



60" (150 CM)\*  
 AS/TT



FRANÇAIS

PLANS DE COUPE



Indique: pointe de poitrine, ligne de taille, de hanches et/ou avantbras. Ces mesures sont basées sur la circonférence du vêtement fini. (Mesures du corps + Aisance confort + Aisance mode) Ajuster le patron si nécessaire.

Les lignes épaisses sont les LIGNES DE COUPE, cependant, des rentrés de 1.5cm sont compris, sauf si indiqué différemment. Voir EXPLICATIONS DE COUTURE pour largeur spécifiée des rentrés.

Choisir le(s) plan(s) de coupe selon modèle/largeur du tissu/taille. Les plans de coupe indiquent la position approximative des pièces et peut légèrement varier selon la taille du patron.

Les plans de coupe sont établis pour tissu avec/sans sens. Pour tissu avec sens, pelucheux ou certains imprimés, utiliser un plan de coupe AVEC SENS.

ENDROIT DU PATRON	ENVERS DU PATRON	ENDROIT DU TISSU	ENVERS DU TISSU

S/T = SIZE(S)/TAILLE(S)  
 \* = WITH NAP/AVEC SENS  
 S/L = SELVAGE(S)/LISIÈRE(S)  
 AS/TT = ALL SIZE(S)/TOUTES TAILLE(S)  
 \*\* = WITHOUT NAP/SANS SENS  
 F/P = FOLD/PLIURE  
 CF/PT = CROSSWISE FOLD/PLIURE TRAME

Disposer le tissu selon le plan de coupe. Si ce dernier indique...

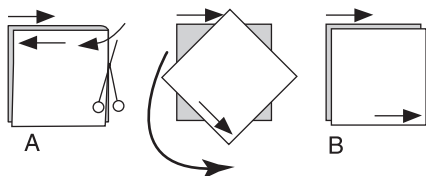
DROIT FIL—A placer sur le droit fil du tissu, parallèlement aux lisières ou au pli. Pour plan "avec sans," les flèches seront dirigées dans la même direction. (Pour fausse fourrure, placer la pointe de la flèche dans le sens descendant des poils.)

SIMPLE EPAISSEUR—Placer l'endroit sur le dessus. (Pour fausse fourrure, placer le tissu l'endroit dessous.)

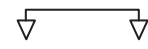
DOUBLE EPAISSEUR

AVEC PLIURE—Placer endroit contre endroit.

\* SANS PLIURE—Plier le tissu en deux sur la TRAME, endroit contre endroit. Couper à la pliure, de lisière à lisière (A). Placer les 2 épaisseurs dans le même sens du tissu, endroit contre endroit (B).



PLIURE—Placer la ligne du patron exactement sur la pliure NE JAMAIS COUPER sur cette ligne.



Si la pièce se présente ainsi...

• Couper d'abord les autres pièces, réservant du tissu (A). Plier le tissu et couper la pièce sur la pliure, comme illustré (B).



★ Couper d'abord les autres pièces, réservant pour la pièce en question. Déplier le tissu et couper la pièce sur une seule épaisseur.

Couper régulièrement les pièces le long de la ligne de coupe indiquée pour la taille choisie, coupant les crans vers l'extérieur.

Marquer repères et lignes avant de retirer le patron. (Pour fausse fourrure, marquer sur l'envers du tissu.)

NOTE: Les parties encadrées avec des pointillées sur les plans de coupe (a! b! c!) représentent les pièces coupées d'après les mesures données.

INSTRUCTIONS GÉNÉRALES

1. Comparer les mesures du corps avec celles sur la pochette du patron. Faire des modifications si nécessaire, avant de couper.
2. Essayer le tissu pour vérifier la réaction à la chaleur et à l'humidité, en utilisant un fer à la vapeur. Redresser les extrémités si nécessaire.
3. Choisir le plan de coupe pour le modèle, la largeur du tissu et la taille. Pour le tissu avec sens, à surface nuance ou à motif ayant un sens, utiliser le plan de coupe « Avec sens ».
4. Préparer le tissu pour la coupe comme indiqué sur les plans de coupe : Pour une double épaisseur, plier le tissu endroit contre endroit. Pour une épaisseur simple, placer le tissu ayant l'endroit vers le haut. Pour les pièces du patron à être placées sur la pliure, le tissu doit être plié dans le sens de la longueur ou sur le fil de trame.
5. Épingler le patron sur le tissu avec les marques du droit fil parallèles à la lisière. Couper sur les lignes de coupe.
6. Reporter toutes les lignes d'assemblage et les symboles sur le tissu ou la triplure au moment de les utiliser.

TABLEAU DE CONVERSION

POUCE  
MÉTRIQUE

NOTE : Les conversions qui ne sont pas dans la liste antérieure apparaîtront (entre parenthèses) si nécessaire.

Patrons très faciles de Vogue  
MARQUES DU PATRON

Les CISEAUX indiquent la LIGNE DE COUPE exacte.

Le PIED-DE-BICHE indique la LIGNE DE PIQÛRE exacte.

Faire coïncider les ENCOCHES avec les numéros correspondants.

Faire coïncider exactement les GRANDS l, les PETITS •, les n, et les p.

La LIGNE D'AJUSTEMENT indique où rallonger ou raccourcir le patron.

Les croquis indiquent la longueur exacte de la BOUTONNIÈRE et la taille exacte du BOUTON.

INSTRUCTIONS SPÉCIALES

Important !  
**Marquer le Milieu devant** et le **Milieu dos** avec du fil de bâti. Faire coïncider exactement les **Symboles** et les **Encoches**. **Bâtir** aux épingles ou avec du fil. Essayer. **Ajuster** avant de piquer.

PIQUER

Piquer le long des **Lignes de couture** et des **Lignes de piqûre** exactement.

Piquer la pince en amenuisant au petit • simple, comme illustré.

COUPER

Recouper les coutures enfermées en **épaisseurs**.

Biaiser les coins.

**Cranter** les courbes intérieures.

Faire une **encoche** sur la courbe extérieure.

PRESSER

Presser lors de la couture. Ouvrir toutes les coutures au fer sauf indiqué différemment, en crantant si nécessaire de sorte que les coutures resteront à plat.

Presser les plis et les coutures droites sur une **Surface plate**.

Presser les pinces et les coutures arrondies par-dessus une **Surface arrondie**.

La VALEUR DE COUTURE SUR TOUS LES PATRONS VOGUE est de 15 mm, SAUF INDIQUÉ DIFFÉREMMENT.

Chemise de nuit A

Guide de coupe

EXPLICATION DU GUIDE DE COUPE

Tissu  
 Côté imprimé du patron vers le bas.  
 Côté imprimé du patron vers le haut.

- 2 Dos
- 1 Devant
- 3 Manche A
- 4 Ceinture

TISSU en 115 cm  
 AVEC SENS  
 TOUTES LES TAILLES

POUR LES TAILLES 8-10-12

LÉGENDE DES CROQUIS DU TISSU

Guide de couture

NOTE : Ouvrir toutes les coutures au fer, sauf indiqué différemment.

Piquer la couture du milieu devant sur le DEVANT 1, et sur la ligne de piqûre, en pivotant au n, comme illustré. Cranter en diagonale jusqu'au n.

Piquer la couture du milieu dos sur le DOS 2, et sur la ligne de piqûre, en pivotant au grand l, comme illustré. Cranter en diagonale jusqu'au grand l.

Piquer le devant et le dos sur les épaules et les côtés, en laissant ouvert entre les grands l.

Patrons très faciles de Vogue

Suite

Coudre au point de chausson les valeurs de couture en place sur les ouvertures du côté, comme illustré.

Piquer à 6 mm du bord extérieur des parementures intégrées ; couper en zigzag.

Retourner les parementures intégrées vers l'intérieur le long des lignes de pliure ; presser. Coudre aux points invisibles en place.

Soutenir le bord supérieur de la MANCHE 3 entre les petits •, comme illustré. Pour soutenir, piquer sur la ligne de couture à grands points.

Piquer la couture de manche.

Pour former la coulisse de l'élastique, retourner le bord inférieur de la manche vers l'intérieur le long de la ligne de couture, en repliant 6 mm sur le bord non fini ; bâtir. Piquer près du bord, en laissant une ouverture.

Couper deux morceaux d'élastique, chacun de la mesure du poignet, plus 2.5 cm. Insérer l'élastique dans la coulisse, en superposant 1.3 cm des extrémités ; piquer solidement.

Piquer l'ouverture de la coulisse, en étendant l'élastique lors de la piqûre.

Épingler la manche sur l'emmanchure le long de la ligne de couture et de la ligne de piqûre, en plaçant le grand l sur la couture d'épaule. Distribuer l'ampleur également ; bâtir. Piquer, puis piquer à 6 mm. Recouper près de la piqûre. Retourner la couture vers la manche.

Pour faire des attaches lingerie, couper deux bandes d'extra-fort de 4.5 cm de longueur chacune. Replier 6 mm sur les extrémités, en pliant l'extra-fort en deux dans le sens de la longueur ; presser. Piquer près des longs bords et des extrémités.

Fixer une extrémité d'extra-fort sur la chemise de nuit, sur le petit • sur la couture d'épaule, comme illustré.

Coudre le bouton-pression sur l'extrémité restante de l'extra-fort et sur la parementure intégrée, comme illustré.

Piquer ensemble les pièces de la CEINTURE 4.

Plier la ceinture ; piquer en laissant une ouverture. Recouper.

Retourner. Presser. Coudre l'ouverture aux points coulés.

Insérer la ceinture dans les ouvertures du côté, comme illustré dans le Guide de coupe.

Relever un ourlet de 3.2 cm. Bâtir près de la pliure. Piquer à 6 mm du bord non fini ; couper en zigzag. Coudre au point d'ourlet invisible, en répartissant l'ampleur. Presser.

Chemise de nuit B

Guide de coupe

- 2 Dos
- 1 Devant
- 4 Ceinture
- 5 Parementure d'emmanchure B

TISSU en 115 cm  
 SANS SENS  
 TOUTES LES TAILLES

NOTE : Ouvrir toutes les coutures au fer sauf indiqué différemment.

Piquer la couture du milieu devant sur le DEVANT 1, et sur la ligne de piqûre, en pivotant au n, comme illustré. Cranter en diagonale jusqu'au n.

Piquer la couture du milieu dos sur le DOS 2, et sur la ligne de piqûre, en pivotant au grand l, comme illustré. Cranter en diagonale jusqu'au grand l.

Piquer le devant et le dos sur les épaules.

Piquer à 6 mm du bord extérieur des parementures intégrées ; couper en zigzag.

Retourner les parementures intégrées vers l'intérieur le long des lignes de pliure ; presser. Coudre aux points invisibles en place.

Piquer à 6 mm du bord extérieur de la PAREMENTURE D'EMMANCHURE 5 ; couper en zigzag.

Épingler la parementure d'emmanchure sur l'emmanchure, en plaçant le grand l sur la couture d'épaule. Piquer. Recouper. Pour empêcher que la parementure s'enroule vers l'extérieur, sous-piquer. Pour sous-piquer, déplier la parementure ; piquer jusqu'à la valeur de couture près de la couture.

Retourner la parementure d'emmanchure vers l'intérieur ; presser.

Déplier les parementures d'emmanchure. Piquer le devant et le dos sur les côtés, en laissant ouvert entre les grands l, continuer à travers les extrémités des parementures.

Retourner les parementures d'emmanchure vers le bas. Coudre aux points invisibles en place.

Coudre aux points de chausson les valeurs de couture en place sur les ouvertures du côté, comme illustré.

Pour faire des attaches lingerie, couper deux bandes d'extra-fort de 4.5 cm de longueur chacune. Replier 6 mm sur les extrémités, en pliant l'extra-fort en deux dans le sens de la longueur ; presser. Piquer près des longs bords et les extrémités.

Fixer une extrémité d'extra-fort sur la chemise de nuit, sur le petit • sur la couture d'épaule, comme illustré.

Coudre le bouton-pression sur l'extrémité restante de l'extra-fort et sur la parementure intégrée, comme illustré.

Piquer ensemble les pièces de la CEINTURE 4.

Plier la ceinture ; piquer en laissant une ouverture. Recouper.

Retourner. Presser. Coudre l'ouverture aux points coulés.

Insérer la ceinture dans les ouvertures du côté, comme illustré dans le Guide de coupe.

Relever un ourlet de 3.2 cm. Bâtir près de la pliure. Piquer à 6 mm du bord non fini ; couper en zigzag. Coudre au point d'ourlet invisible en répartissant l'ampleur. Presser.