

**ALLGEMEINE ANWEISUNGEN**

1. Vergleichen Sie die Körpermaße mit denen auf dem Umschlag des Schnittmusters. Nehmen Sie gegebenenfalls Änderungen vor, bevor Sie zuschneiden.
2. Prüfen Sie mit dem Dampfbugelisen, ob der Stoff auf Hitze und Feuchtigkeit reagiert. Richten Sie die Enden aus, wenn nötig.
3. Wählen Sie das Layout für Version, Stoffbreite und Größe. Bei Stoffen mit Strichrichtung, Schattierungen oder einseitigem Muster verwenden Sie das Layout "mit Strichrichtung".
4. Bereiten Sie den Stoff wie auf den Layouts angegeben zum Schneiden vor: Bei doppelter Dicke falten Sie den Stoff rechts auf rechts. Bei einfacher Dicke legen Sie den Stoff mit der rechten Seite nach oben. Damit die Schnittmusterteile auf den Falz gelegt werden können, muss der Stoff an der Längs- oder Querfalte gefaltet werden.
5. Stecken Sie das Schnittmuster so auf den Stoff, dass die Fadenlaufmarkierungen parallel zur Webkante verlaufen. Schneiden Sie an den Schnittlinien.
6. Übertragen Sie alle Konstruktionslinien und Symbole auf den Stoff oder die Unterfütterung, falls verwendet.

**UMRECHNUNGSTABELLE**

ZOLL	1/8"	1/4"	3/8"	1/2"	5/8"	1"
METRISCH	3mm	6mm	10mm	13mm	15mm	25mm

HINWEIS: Umrechnungen, die oben nicht aufgeführt sind, erscheinen (in Klammern), wenn erforderlich.

**Very Easy Vogue-Muster**

**MUSTERMARKIERUNGEN**

**SCHERE** zeigt die exakte **SCHNEIDELINIE** an



**PRESSERFUSS** zeigt die genaue **STEPPLINIE** an



**KERBEN** mit den entsprechenden Nummern zuordnen



**GROSSE ●, KLEINE ●, ■, △**, genau zuordnen

**ÄNDERUNGSLINIE**

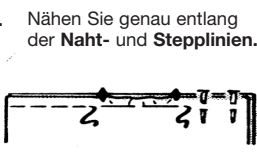
zeigt an, wo das Muster zu verlängern oder zu verkürzen ist



Skizze zeigt die genaue Länge des **KNOPFLOCHES** und die genaue Größe des **KNOPFES** an

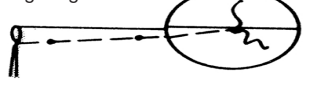
**BESONDERE ANWEISUNGEN**

**Wichtig!** Markieren Sie die **vordere Mitte** und die **hintere Mitte** mit Heftfäden. **Symbole und Kerben** genau aufeinander abstimmen. **Heften** Sie mit Stecknadeln oder Garn. **Anprobieren. Passen** Sie an, bevor Sie nähen.

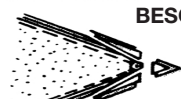


**NÄHEN**

Nähen Sie den **Abnäher** wie gezeigt zu einem einzigen kleinen ●, wie gezeigt.



Beschneiden Sie die eingeschlossenen **Nähte in Lagen**.



Beschneiden Sie die **Ecken**.



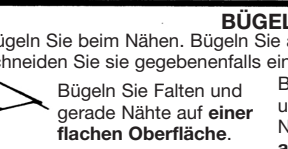
Schneiden Sie die **inneren Rundungen** ein.



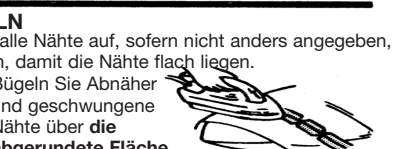
Machen Sie eine **Kerbe** in die äußere Kurve.



Bügeln Sie beim Nähen. Bügeln Sie alle **Nähte** auf, sofern nicht anders angegeben, und schneiden Sie sie gegebenenfalls ein, damit die **Nähte** flach liegen.



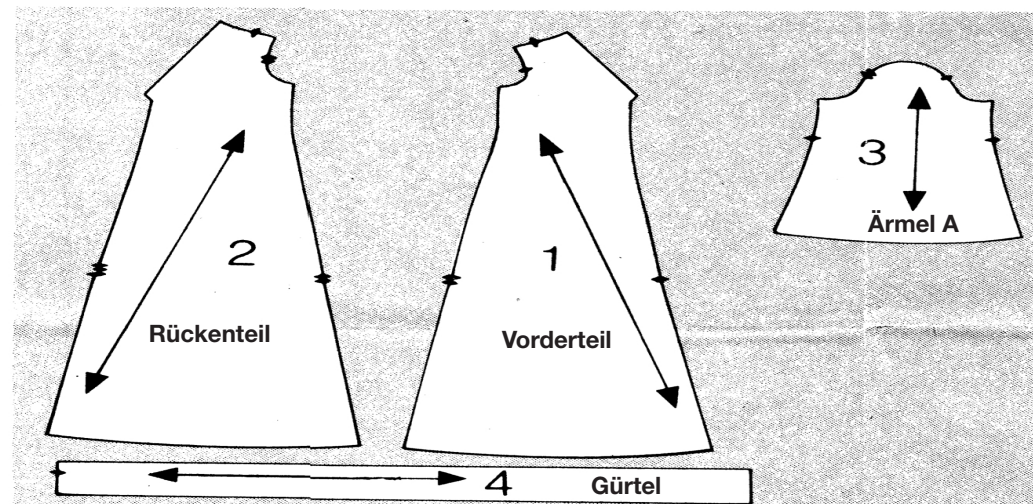
Bügeln Sie **Falten** und **gerade Nähte** auf einer **flachen Oberfläche**.



Bügeln Sie **Abnäher** und **geschwungene Nähte** über die **abgerundete Fläche**.

BEI ALLEN VOGUE-MUSTERN WIRD EINE NAHTZUGABE VON 15 mm ANGEZEIGT, SOFERN NICHTS ANDERES ANGEZEIGT.

**Nachthemd A  
Schnittanleitung**



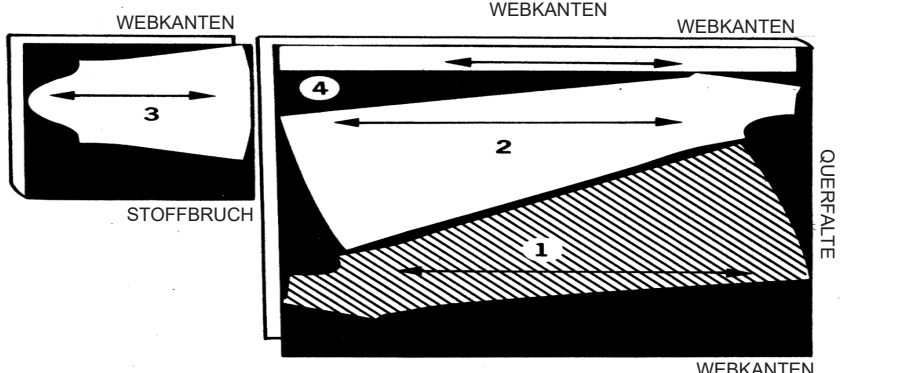
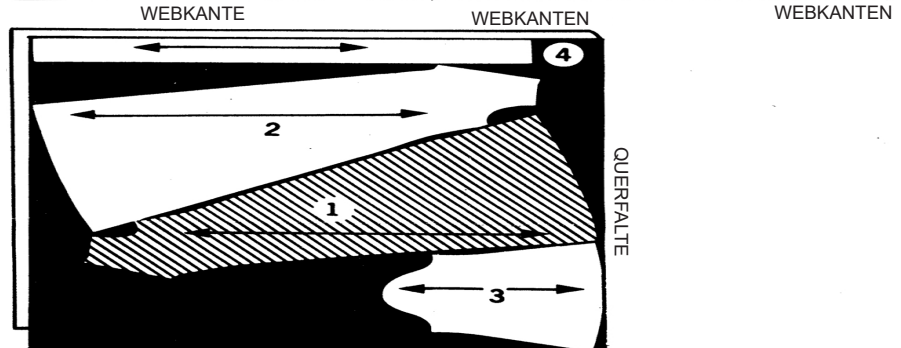
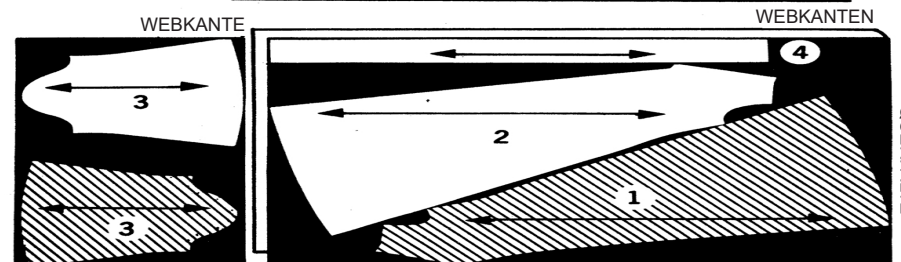
115 cm STOFF OHNE STRICHTRICHTUNG ALLE GRÖSSEN

150 cm STOFF OHNE STRICHTRICHTUNG FÜR GRÖSSE 8-10-12

150 cm STOFF OHNE STRICHTRICHTUNG FÜR GRÖSSE 14-16

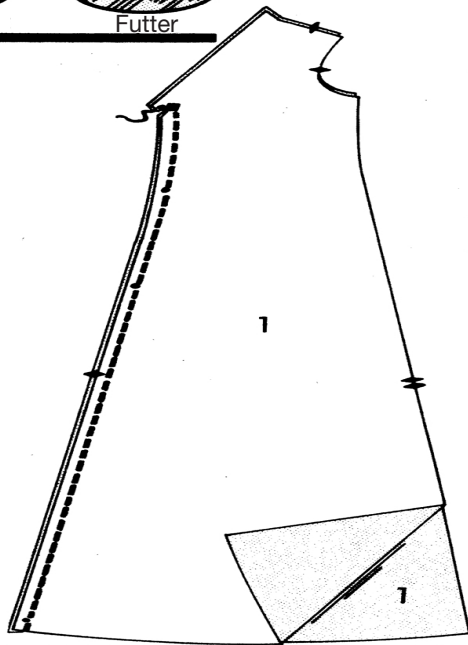
**ERLÄUTERUNG ZUM SCHNITTFÜHRER**

● Stoff    ● Bedruckte Seite des Musters nach unten gelegt.    ○ Die bedruckte Seite des Musters wird nach oben gelegt.

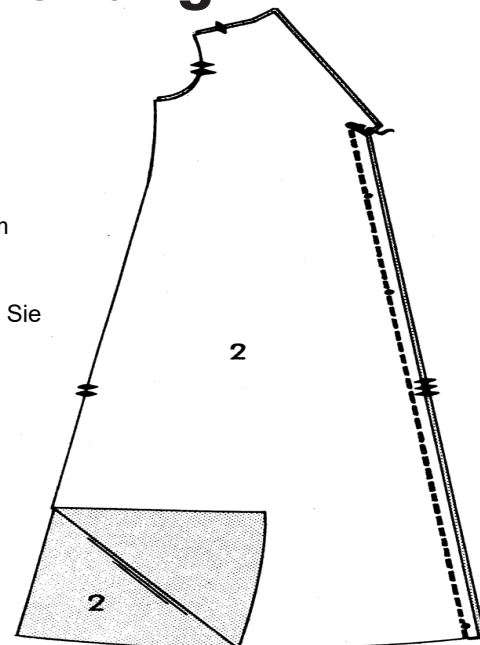


HINWEIS: Bügeln Sie alle **Nähte** auf, sofern nicht anders angegeben.

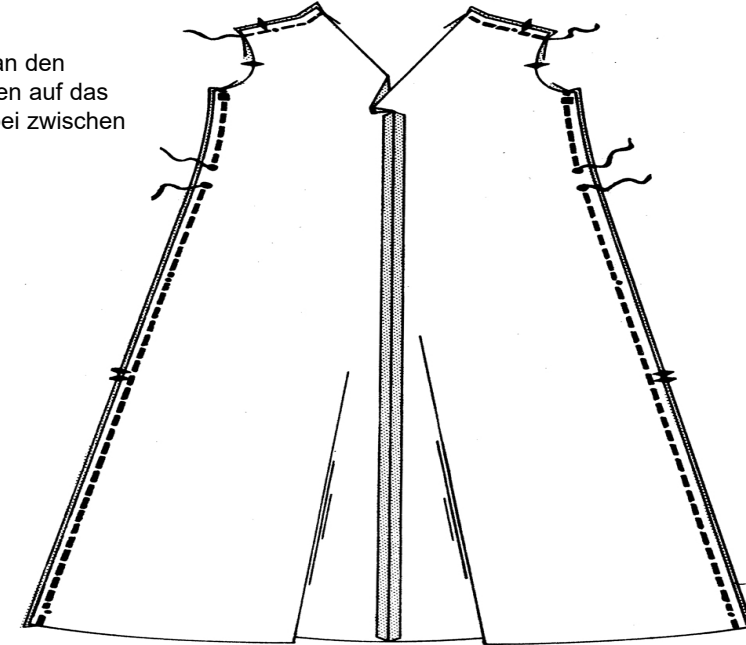
Nähen Sie die **vordere Mittelnaht** in **VORDERTEIL 1** und entlang der **Stepplinie**, wenden Sie dabei am **■**, wie gezeigt. Schneiden Sie **diagonal** zum **■** ein.



Nähen Sie die **hintere Mittelnaht** im **RÜCKENTEIL 2** und entlang der **Stepplinie**, wenden Sie dabei am **●**, wie gezeigt. Schneiden Sie **diagonal** zum **●** ein.



Nähen Sie das **Vorderteil** an den **Schultern** und an den **Seiten** auf das **Rückenteil**, lassen Sie dabei zwischen den **großen ●** **offen**.



AUTHENTISCHE REPRODUKTION VON VINTAGE-MUSTERN ENTHÄLT ZUSÄTZLICHE GRÖSSENOPTIONEN UND LAYOUTS FÜR DEN ZUSCHNITT

# Very Easy Vogue-Muster

Fortgesetzt  
Steppen Sie mit Kettelstichen die Nahtzugaben an den Seitenöffnungen, wie gezeigt.

Nähen Sie 6 mm von der Außenkante der Selbstbesätze; versäubern Sie mit einer Zackschere.

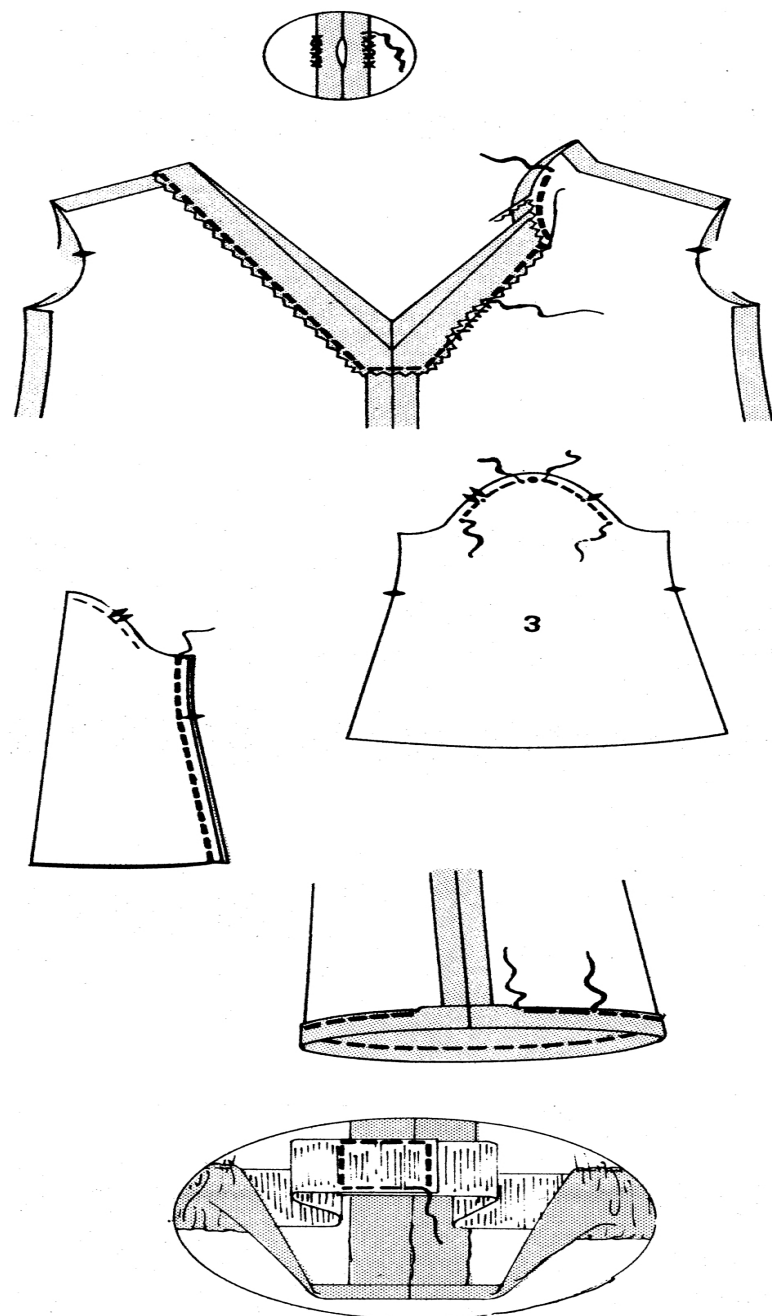
Wenden Sie die Stoffbesätze entlang der Faltnie nach innen; bügeln. Nähen Sie mit einem Blindstich fest.

Halten Sie die Oberkante des ÄRMELS 3 wie gezeigt zwischen den kleinen ● ein. Nähen Sie zum Einhalten entlang der Nahtlinie mit langen Stichen.

Nähen Sie die Ärmelnaht.

Um einen Tunnel für Gummi zu bilden, wenden Sie die Unterkante des Ärmels entlang der Nahtlinie nach innen, wenden Sie an der Schnittkante 6 mm nach innen; heften Sie. Nähen Sie dicht an der Kante, lassen Sie dabei eine Öffnung.

Schneiden Sie zwei Stücke Gummiband zu, jedes in der Größe des Handgelenks plus 2.5 cm. Setzen Sie das Gummiband in den Tunnel ein, wobei Sie die Enden 1.3 cm überlappen, und nähen Sie es fest.



Nähen Sie die Öffnung in den Tunnel, wobei Sie das Gummiband beim Nähen dehnen.

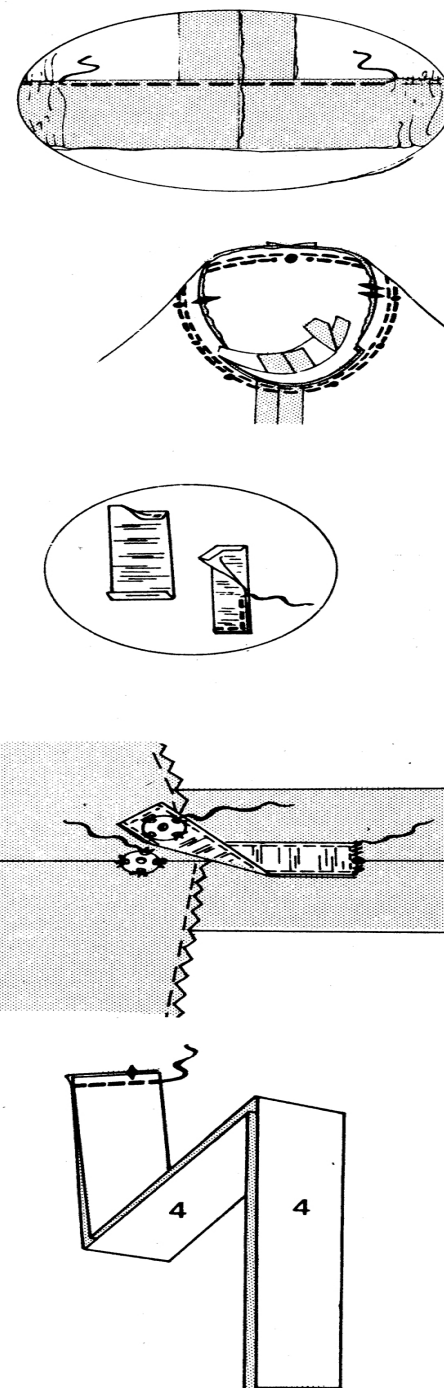
Stecken Sie den Ärmel im Armausschnitt entlang der Nahtlinie und der Stepplinie fest und platzieren Sie den großen ● an der Schulternaht. Passen Sie die Form an, verteilen Sie sie gleichmäßig; heften Sie. Nähen Sie. Nähen Sie erneut mit 6 mm Abstand. Beschneiden Sie neben der Naht. Wenden Sie die Naht zum Ärmel hin.

Schneiden Sie für die Wäscheträger zwei Streifen Nahtband zu, die jeweils 4.5 cm lang sind. Drehen Sie die Enden 6 mm ein und falten Sie das Nahtband der Länge nach in die Hälfte; bügeln Sie. Nähen Sie dicht an den langen Kanten und den Enden.

Heften Sie ein Ende des Nahtbands an das Nachthemd am kleinen ● an der Schulternaht, wie gezeigt.

Nähen Sie den Druckknopf an das verbleibende Ende des Nahtbandes und an den Stoffbesatz, wie gezeigt.

Nähen Sie die Abschnitte des GÜRTELS 4 zusammen.

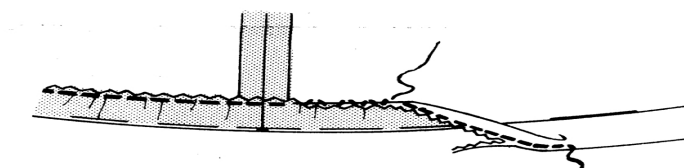


Falten Sie den Gürtel; nähen, lassen Sie dabei eine Öffnung. Beschneiden.

Wenden. Bügeln Sie. Säumen Sie die Öffnung.

Führen Sie den Gürtel durch die seitlichen Öffnungen, wie in der Schnittanleitung gezeigt.

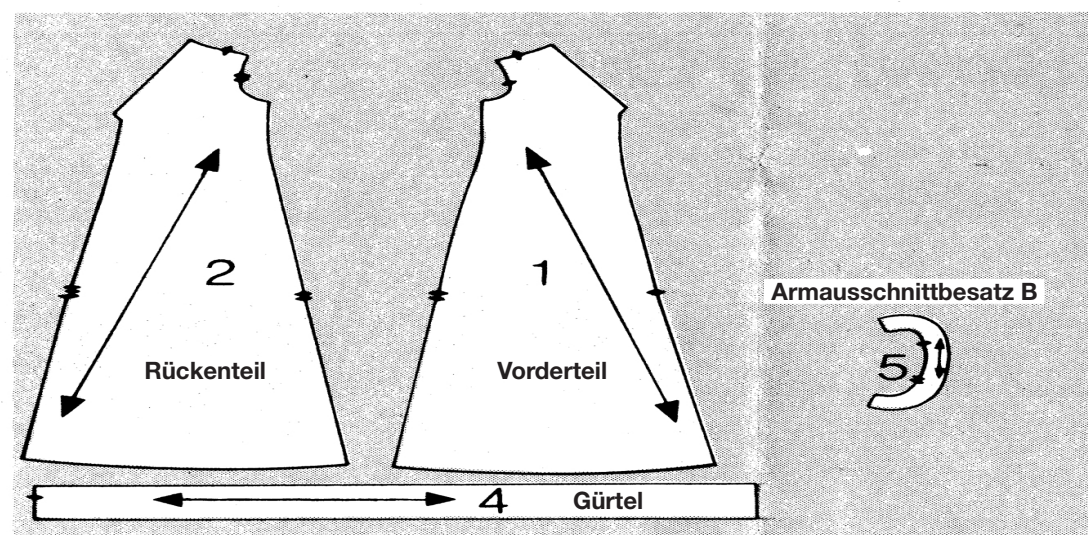
Drehen Sie den Saum 3.2 cm hoch. Heften Sie dicht an der Falte. Nähen Sie 6 mm von der Schnittkante, versäubern Sie mit Zackschere. Machen Sie einen Blindstichsaum, halten Sie dabei die Fülle ein. Bügeln Sie.



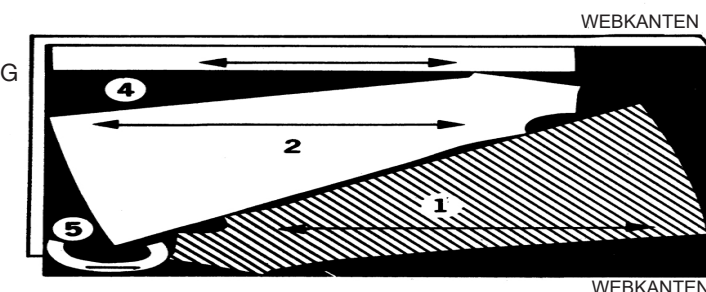
## Nachthemd B Schnittanleitung

### ERLÄUTERUNG ZUM SCHNITTFÜHRER

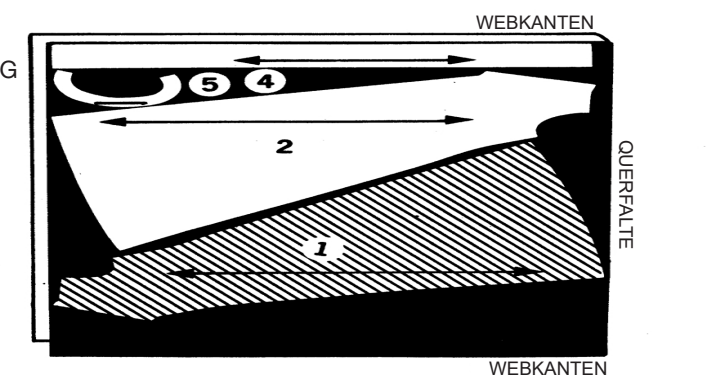
- Stoff
- Bedruckte Seite des Musters nach unten gelegt.
- Die bedruckte Seite des Musters wird nach oben gelegt.



115 cm STOFF  
OHNE STRICHTRICHTUNG  
ALLE GRÖSSEN



150 cm STOFF  
OHNE STRICHTRICHTUNG  
ALLE GRÖSSEN



# Very Easy Vogue-Muster

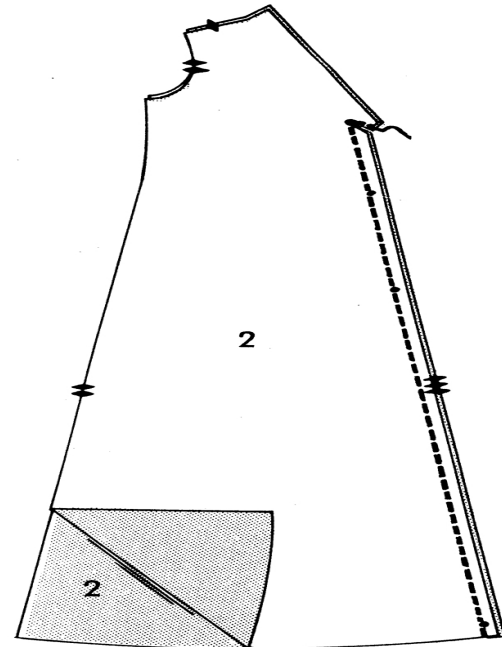
STOFFABBILDUNGSSCHLUSSEL



HINWEIS: Bügeln Sie alle Nähte auf, sofern nicht anders angegeben.

Nähen Sie die vordere Mittelnaht in VORDERTEIL 1 und entlang der Stepplinie, wobei Sie auf ■ schwenken, wie gezeigt. Schneiden Sie diagonal zum ■ ein.

Nähen Sie die hintere Mittelnaht im RÜCKENTEIL 2, und entlang der Stepplinie, wobei Sie wie gezeigt an der großen ● drehen. Schneiden Sie diagonal zu den großen ●.



Nähen Sie das Vorderteil an den Schultern an das Rückenteil.

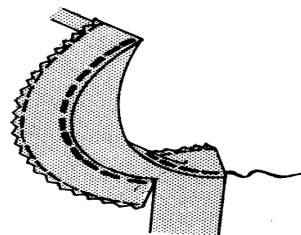
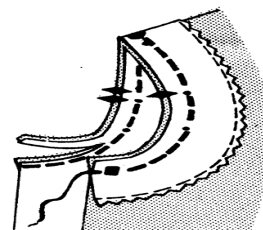
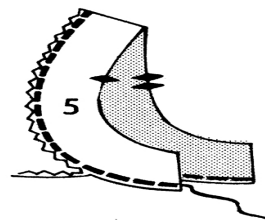
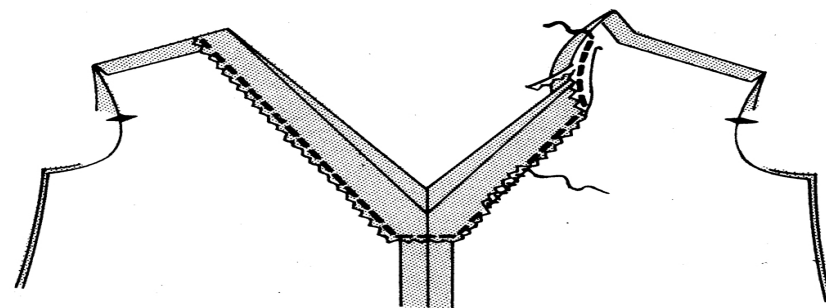
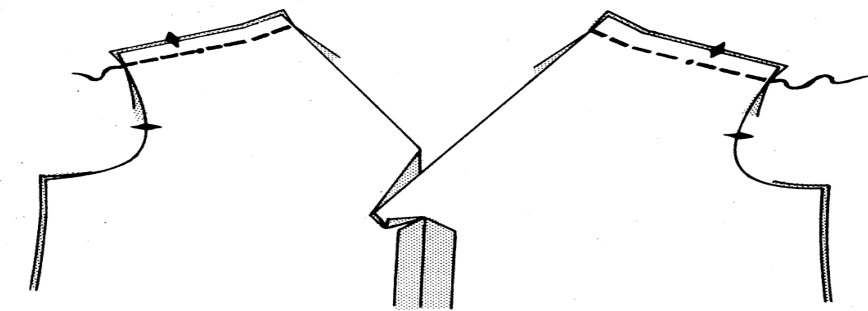
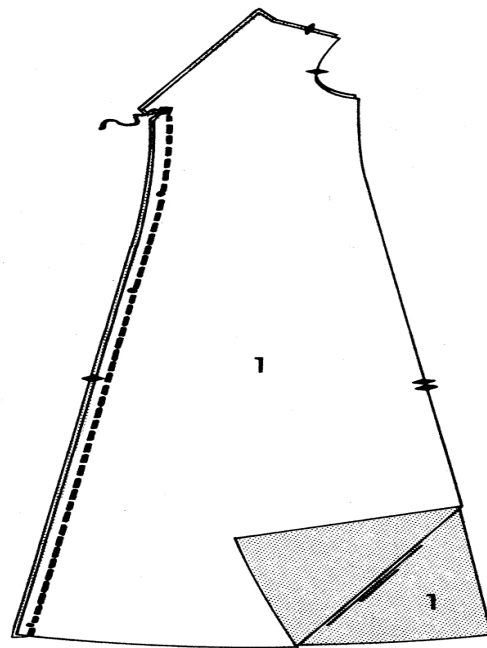
Nähen Sie 6 mm von der Außenkante von Stoffbesätzen; versäubern Sie mit einer Zackschere.

Wenden Sie die Stoffbesätze entlang der Falllinie nach innen; bügeln. Nähen Sie mit einem Blindstich fest.

Nähen Sie 6 mm von der Außenkante von ARMAUSSCHNITTBESATZ 5; versäubern Sie mit einer Zackschere.

Stecken Sie den Armausschnittbesatz an den Armausschnitt und platzieren Sie den großen ● an der Schulternaht. Nähen Sie. Beschneiden. Um zu verhindern, dass sich der Besatz ausrollt, steppen Sie ihn unter. Zum Untersteppen öffnen Sie den Besatz; nähen Sie auf der Nahtzugabe dicht an der Naht.

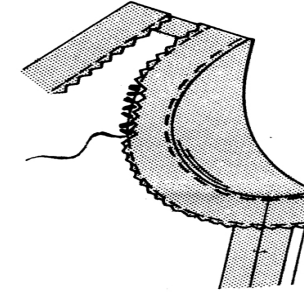
Wenden Sie den Armausschnittbesatz nach innen; bügeln Sie.



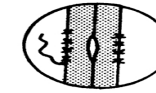
## Nähanleitung

Öffnen Sie die Armausschnittbesätze. Nähen Sie das Vorderteil an den Seiten an das Rückenteil, lassen Sie dabei den Bereich zwischen den großen ● offen und setzen Sie die Nähte an den Enden der Besätze fort.

Wenden Sie die Armausschnittbesätze nach unten. Nähen Sie mit einem Blindstich fest.



Steppen Sie mit Kettelstichen die Nahtzugaben an den Seitenöffnungen fest, wie gezeigt.



Schneiden Sie für die Wäscheträger zwei Streifen Nahtband zu, die jeweils 4.5 cm lang sind. Drehen Sie die Enden um 6 mm ein und falten Sie das Nahtband der Länge nach in die Hälfte; bügeln Sie. Nähen Sie dicht an den langen Kanten und den Enden.

Heften Sie ein Ende des Nahtbands an das Nachthemd am kleinen ● an der Schulternaht, wie gezeigt.

Nähen Sie den Druckknopf an das verbleibende Ende des Nahtbands und an den Stoffbesatz, wie gezeigt.

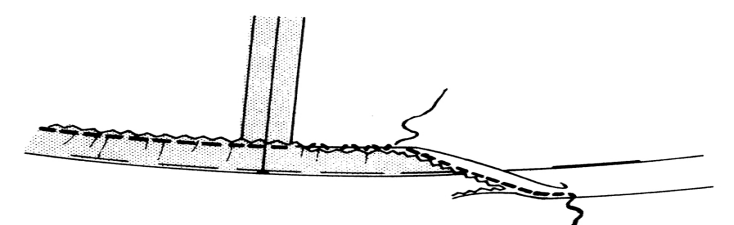
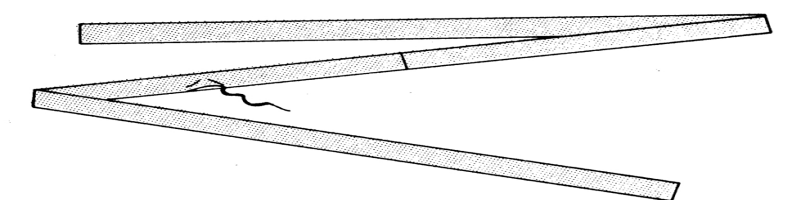
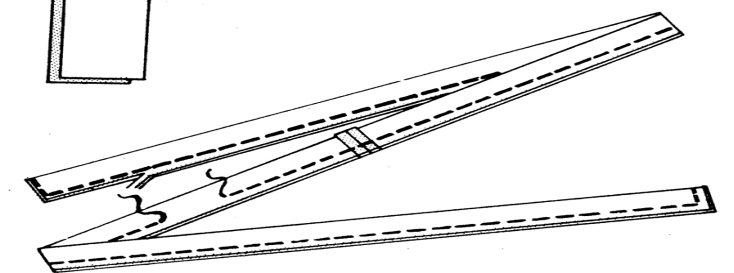
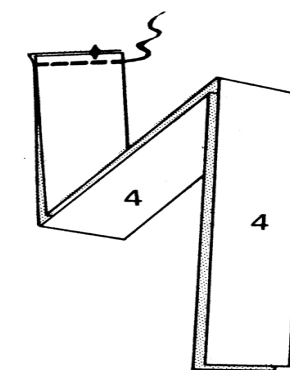
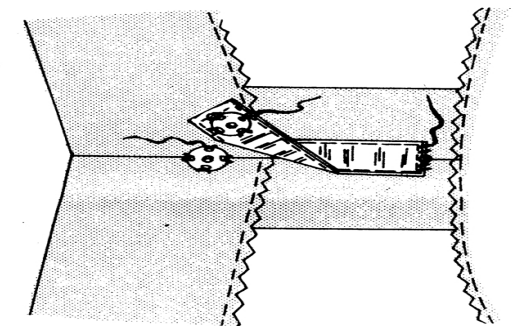
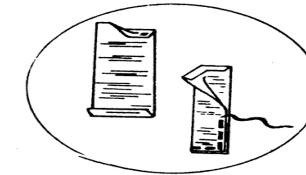
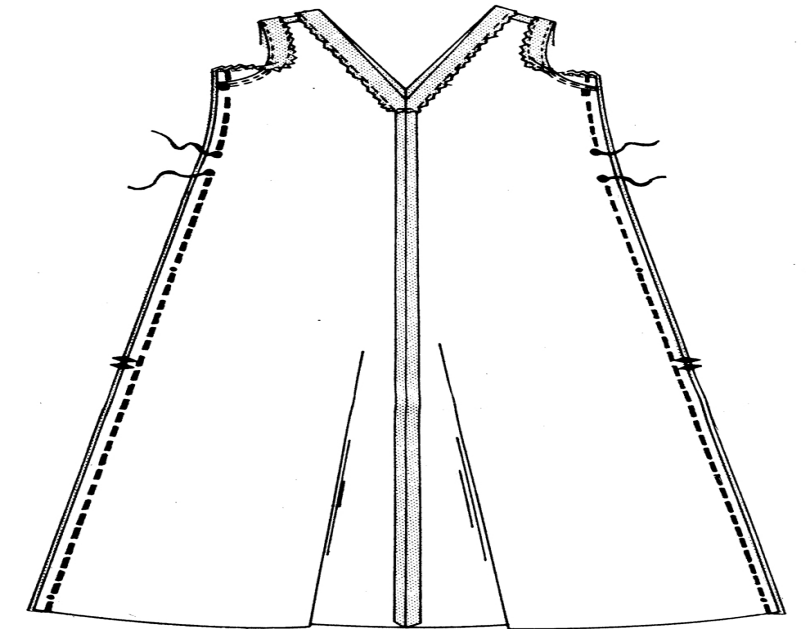
Nähen Sie die Abschnitte des GÜRTELS 4 zusammen.

Falten Sie den Gürtel; nähen, lassen Sie dabei eine Öffnung. Beschneiden.

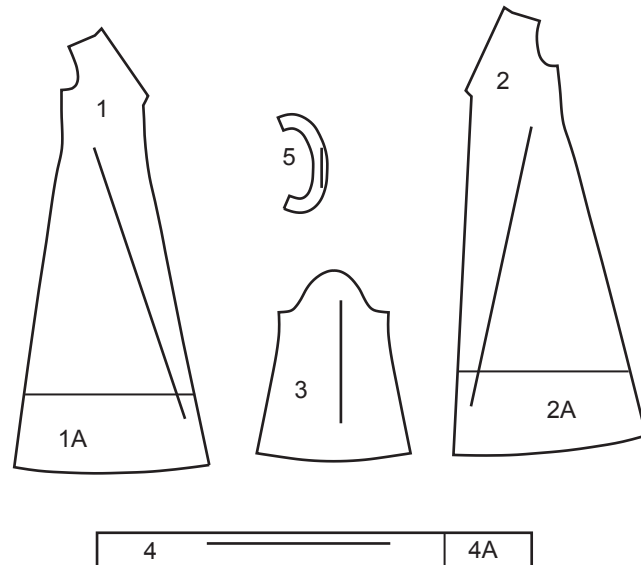
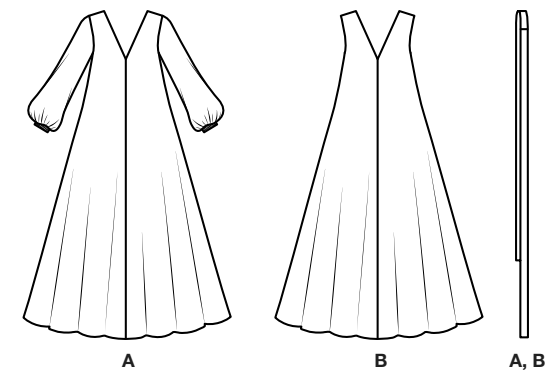
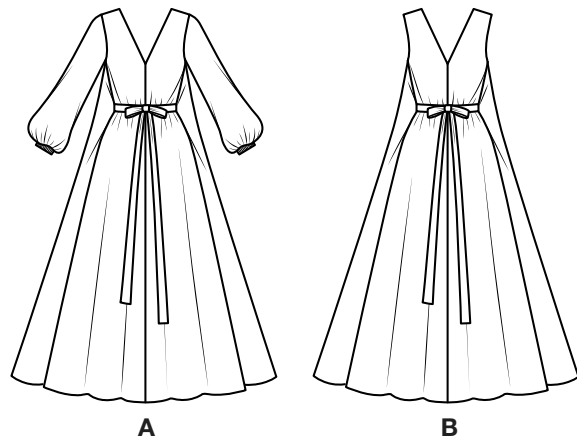
Wenden. Bügeln Sie. Säumen Sie die Öffnung.

Führen Sie den Gürtel durch die seitlichen Öffnungen, wie in der Schnittanleitung gezeigt.

Drehen Sie den Saum 3.2 cm nach oben. Heften Sie dicht an der Falte. Nähen Sie 6 mm von der Schnittkante, versäubern Sie mit Zackschere. Machen Sie einen Blindstichsaum, halten Sie dabei die Fülle ein. Bügeln Sie.



ZUSÄTZLICHE LAYOUTS FÜR DEN ZUSCHNITT



- 1 (1A) VORDERTEIL
- 2 (2A) RÜCKENTEIL
- 3 ÄRMEL - A
- 4 (4A) GÜRTEL
- 5 ARMAUSSCHNITTBESATZ B

KÖRPERGRÖSSEN

	MISSES						
Größe	8	10	12	14	16	18	20
Oberweite	80	83	87	92	97	102	107
Taille	61	64	67	71	76	81	87
Hüfte	85	88	92	97	102	107	112
Rücken - Hals zu Taille	40	40.5	41.5	42	42.5	43	44

STOFFSCHNITTEILE

⊕ Es zeigt Busenlinie, Taillenlinie, Hüfte und/oder Bizeps. Maße beziehen sich auf Umfang des fertigen Kleidungsstücks (Körpermaße + Bequemlichkeit des Kleidungsstücks + Bequemlichkeit des Designs). Passen Sie Schnittbogen wenn nötig an.

Die abgebildeten Linien sind SCHNITTLINIEN. Es SIND 1,5 cm NAHTZUGABEN IM SCHNITTMUSTER BERÜCKSICHTIG, sofern nicht anders angegeben. Sehen Sie die NÄHANGABEN für Nahtzugabe.

Der Packungsinhalt enthält Schnittteil(e) gemäß des Kleidungsstückes, der Stoffbreite und Größe. Die Zeichnungen zeigen die ungefähre Position im Schnittmuster; die Position kann je nach Schnittmustergröße variieren.

Der Packungsinhalt enthält Schnittteile für Stoffe „mit“ und „ohne Flor“. Für Stoffe mit Flor, Farbverläufe oder Muster mit Laufrichtung benutzen Sie das „WITH NAP“ (Strichrichtung) Schnittteil.

AUSSENSEITE DES SCHNITTBogens	INNENSEITE DES SCHNITTBogens	STOFFAUSSENSEITE	STOFFINNENSEITE
-------------------------------	------------------------------	------------------	-----------------

**G** = GRÖSSE  
**AG** = ALLE GRÖSSEN  
 \* = MIT UMBRUCH  
 \*\* = OHNE UMBRUCH  
**SELVAGE(S)** = WEBKANTE(N)  
**FOLD** = STOFFBRUCH  
**SINGLE THICKNESS** = EINLAGIG  
**DOUBLE THICKNESS** = ZWEILAGIG  
**CROSSWISE FOLD** = QUERLIEGENDER STOFFBRUCH

Setzen Sie den Stoff an, wie angezeigt. Wenn das Schnittteil zeigt...

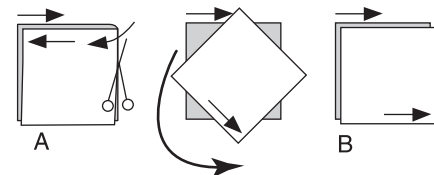
**FADENLAUF**—Setzen Sie den Fadenlauf parallel zur Webkante oder zum Stoffbruch. Auf den „WITH NAP“ Zeichnungen müssen die Pfeile in die gleiche Richtung zeigen. (Auf Pelzen müssen die Pfeile in die Richtung des Flors zeigen.)

**EINLAGIG**—Stoff mit rechter Seite nach oben legen. (Für Pelze legen Sie die Haarseite nach unten.)

ZWEILAGIG

MIT STOFFBRUCH—Schlagen Sie den Stoff rechts auf rechts um.

\* **OHNE STOFFBRUCH**—Schlagen Sie den Stoff quer rechts auf rechts um. Schlagen Sie den Stoffbruch von Webkante zur Webkante (A). Rechts auf rechts schlagen Sie die obere Lage ganz herum, so dass der Flor in die gleiche Richtung wie die untere Lage läuft.



**STOFFBRUCH**—Setzen Sie die angezeigte Kante genau am Stoffbruch an. Schneiden Sie NICHT auf dieser Linie.

Wenn der Schnittbogen so aussieht..

• Schneiden Sie alle anderen Teile zuerst und lassen Sie genügend Stoff übrig um dieses Teil auszuschneiden (A). Schlagen Sie den Stoff um und schneiden Sie das Teil auf Umbruch wie abgebildet (B).

★ Schneiden Sie das Teil nur einmal. Schneiden Sie die anderen Teile zuerst und lassen Sie genügend Stoff übrig um dieses Teil auszuschneiden. Schlagen Sie hierzu den Stoff auf und schneiden Sie nur eine Lage.

Schneiden Sie alle Stücke entlang der Schnittlinie für die benötigte Größe aus. Auch die Kerben sind einzuschneiden.

Übertragen Sie alle Markierungen und Bearbeitungslinien, bevor Sie Schnittbogen entfernen. (Pelzhaar, übertragen Sie Markierungen auf die Innenseite.)

**HINWEIS:** Gestrichelte Linie (a! b! c!) im Schnittmuster stehen für die entsprechenden Größen.

LAYOUT-SCHLÜSSEL FÜR DEN STOFFZUSCHNITT

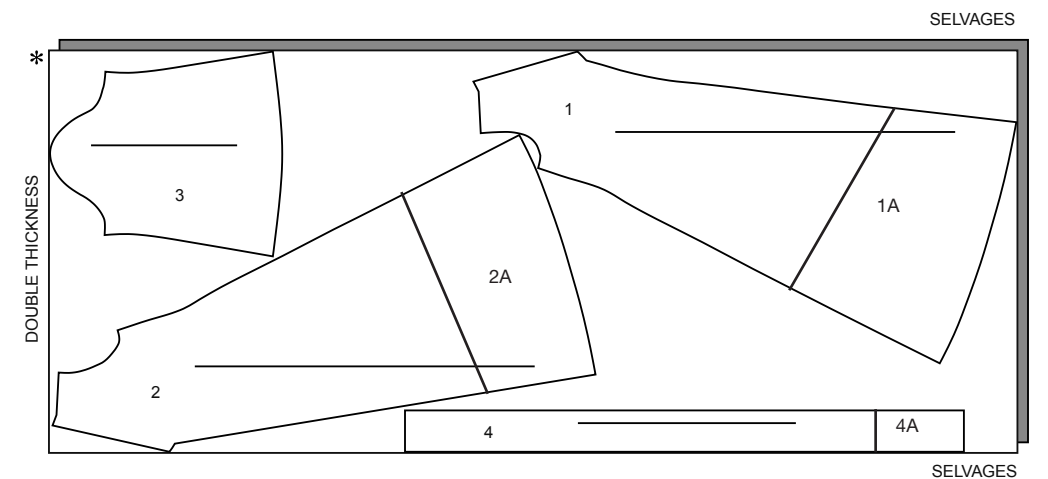
SELVAGE(S)= WEBKANTE(N)  
 DOUBLE THICKNESS= DOPPELTE DICKE

**A,B KLEID: HINWEIS:** VERBINDEN SIE VOR DEM ZUSCHNEIDEN DES STOFFES DIE STÜCKE IN KLAMMERN MIT DEN ENTSPRECHENDEN STÜCKEN, INDEM SIE DIE ANWEISUNGEN AUF DEN STOFFMUSTERN BEFOLGEN.

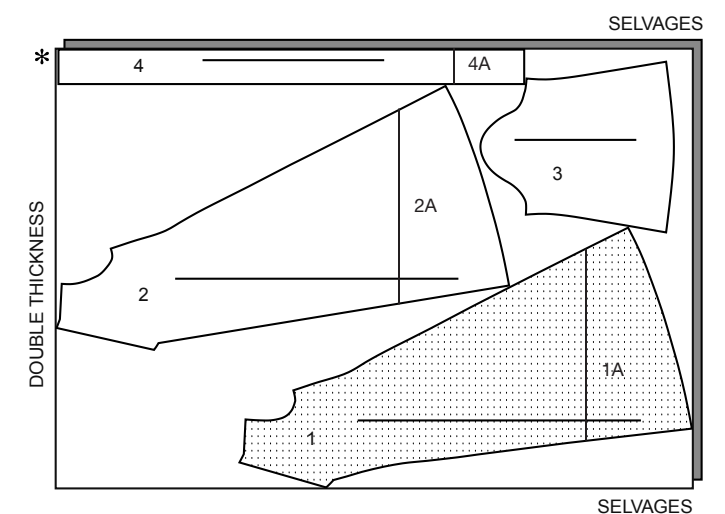
KLEID A

TEILE: 1(1A) 2(2A) 3 4(4A)

45" (115 CM)\*  
AG



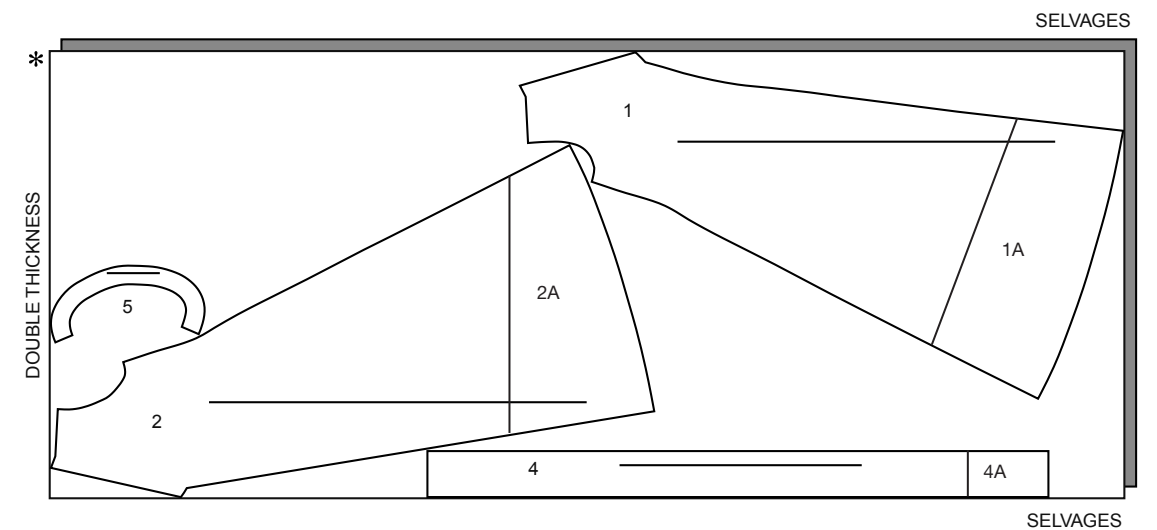
60" (150 CM)\*  
AG



KLEID B

TEILE: 1(1A) 2(2A) 4(4A) 5

45" (115 CM)\*  
AG



60" (150 CM)\*  
AG

