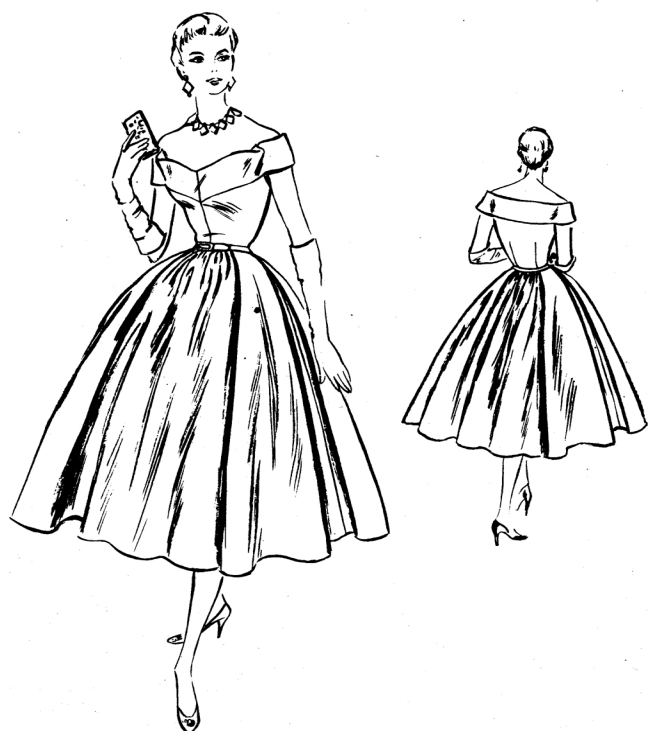


Vogue Pattern S-4551

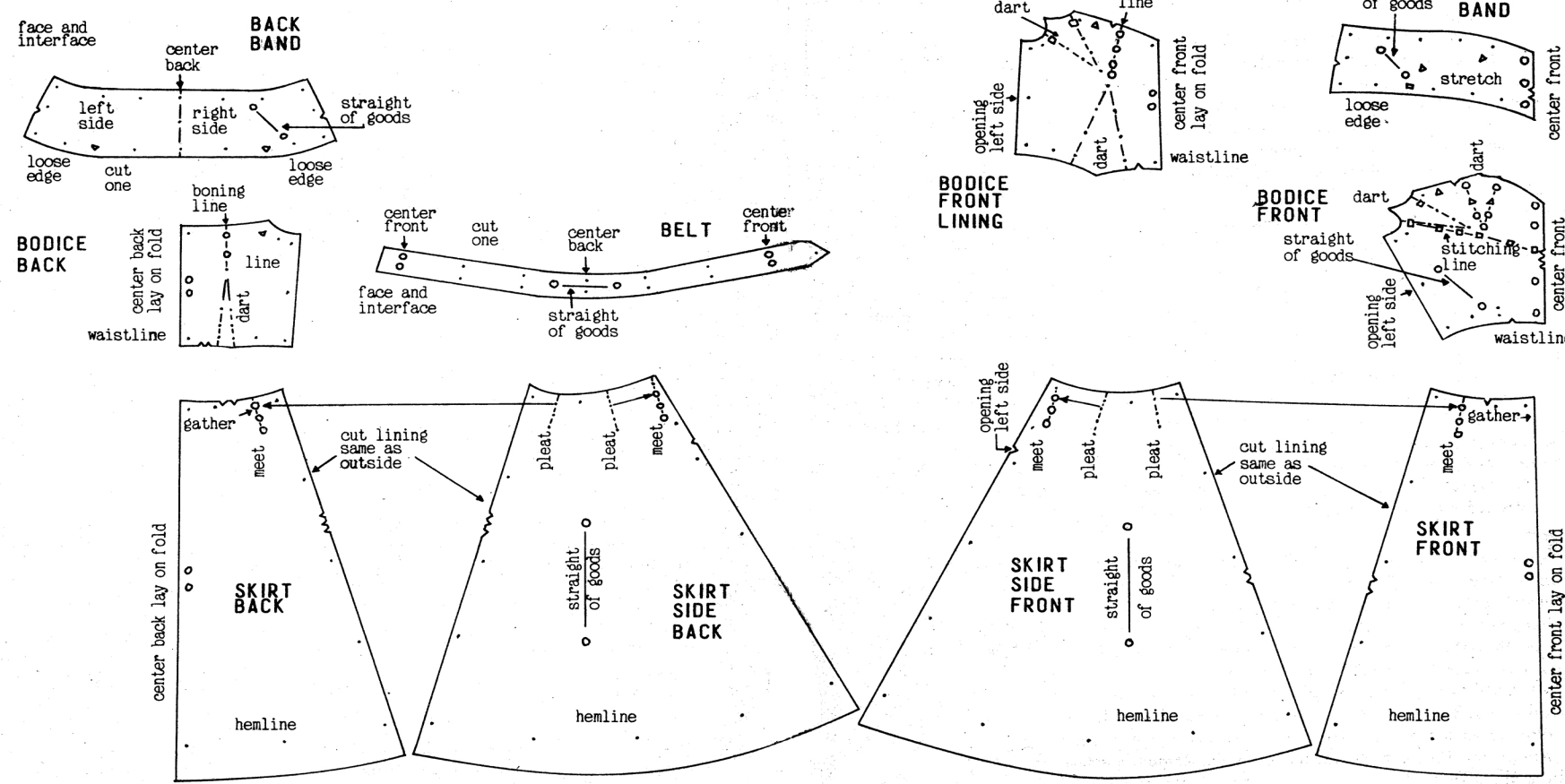
Vogue's ABC's

use Vogue Dressmaking Book to increase your knowledge and skill



IDENTIFICATION CHART

S-4551 - 10 PIECES



5/8" SEAM ALLOWANCE is indicated by small o perforations

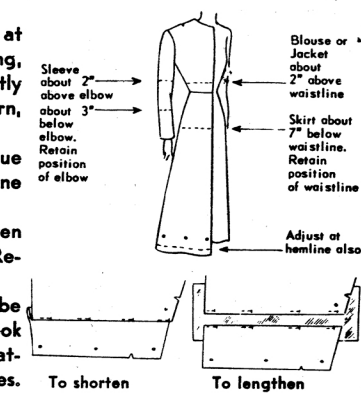
ADJUSTING. Fill out blank under fashion sketch at left. Check pattern length with personal measurements. Compare principal pieces with a similar garment that fits perfectly, or hold pattern pieces against body. Dotted lines on figure (right) show where to alter length.

TO SHORTEN, pin a tuck across pattern at right angle to center front, back, and facing, if any. Shorten a skirt partly at hipline, partly at hem or if it is circular cut across pattern, overlap the sections and pin.

TO LENGTHEN, cut across pattern, pin tissue under separated sections. Add at hemline of a skirt also.

RECTIFY CUTTING LINES when you shorten or lengthen. Keep position of notches. Respace buttons, buttonholes, etc.

OTHER ALTERATIONS, if minor, may be made in fitting. Vogue Dressmaking Book shows diagrams of many adjustments in patterns for fitting various types of figures.



BEFORE CUTTING, check whether wools or washables need shrinking. Prepare material by straightening ends. Draw a thread to cut by, or snip selvage and tear if fabric permits. Pull on bias grain, if necessary, to bring cross grain to a right angle with selvages. Press out any wrinkles. Spread fabric on large surface, opened with right side up, or folded wrong side out according to layout chosen. In folding plaids, etc., pin matching stripes together, both lengthwise and crosswise.

CHOOSE CUTTING LAYOUT by size and version and by width and type of material. Pick a "with nap" layout for a oneway print as well as for velvet and other fabrics having surface fibres running in one direction. Place all pattern pieces before you pin. To match crossbars of plaids or stripes, place corresponding notches on identical stripes or bars, shift pattern as necessary.

KEEP STRAIGHT OF GOODS perforations or edges parallel to selvages. When cutting layout shows fabric open, right side of pattern is in solid outline, left side is dotted. Pin each pattern piece with paper and fabric flat.

CUTTING AND MARKING. Cut accurately, sliding sharp shears along without lifting fabric. Avoid deep notches. If fabric frays mark position of notches with thread. Before you unpin pattern: (1) run marking threads along center folds, (2) transfer marks from pattern to fabric using tailors' tacks or dressmakers' carbon and wheel. Every mark is important—study identification chart.

TAILORS' TACKS. Use double thread, preferably mercerized and soft enough to cling to fabric. Choose a different color for each type of perforation. Take one stitch through each perforation, cut off leaving 3/4" ends. Remove pattern carefully. On double fabric, raise upper layer gently, clip through center of threads. Leave tuft in each side.

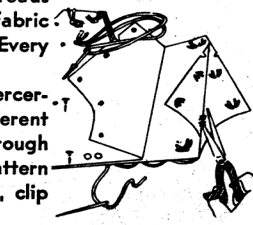


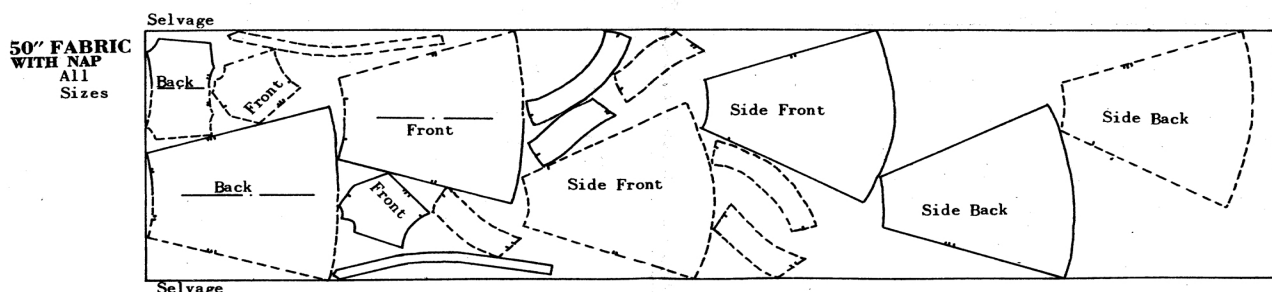
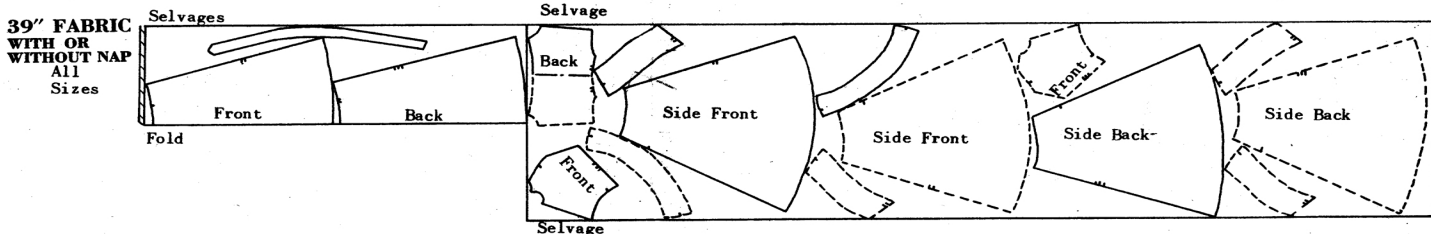
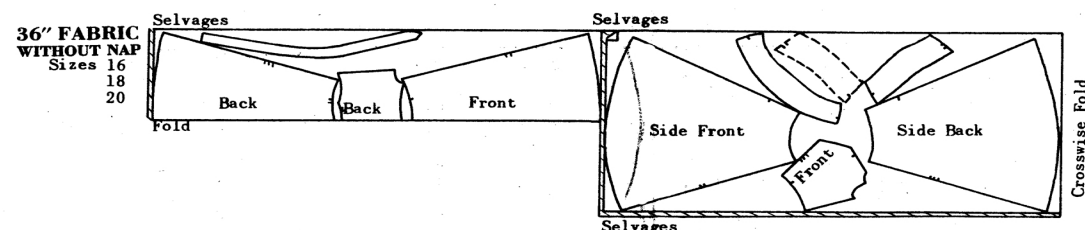
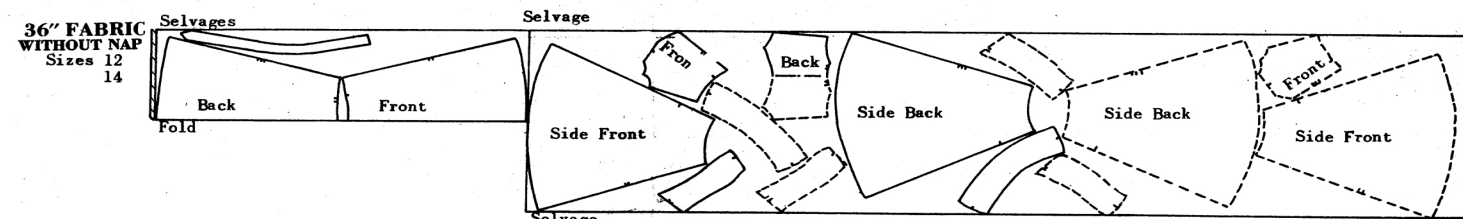
Table with columns for 'CORRESPONDING MEASUREMENTS, MISSES' AND WOMEN'S SIZES' and 'PERSONAL MEASUREMENTS'. Rows include Bust, Waist, Hip, Back Length, and Sleeve length for various sizes.

o o near edge means to place that edge on fold of fabric

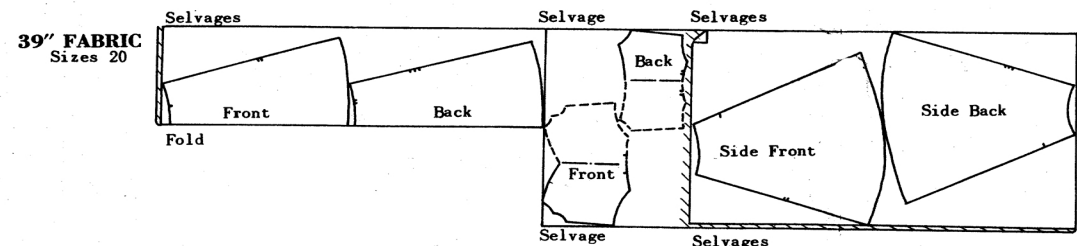
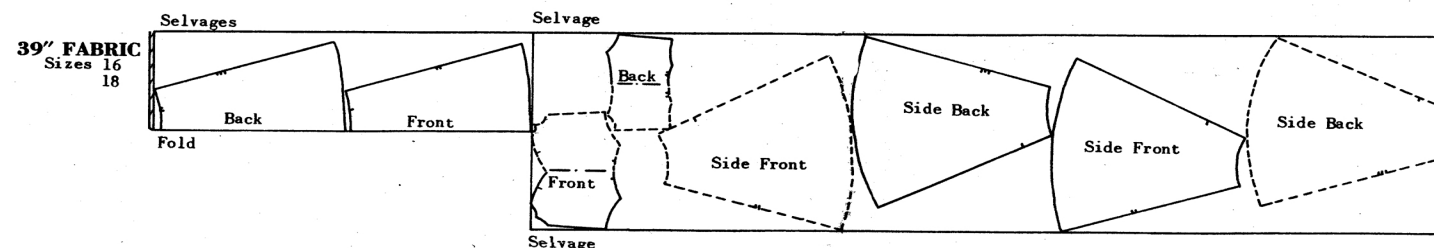
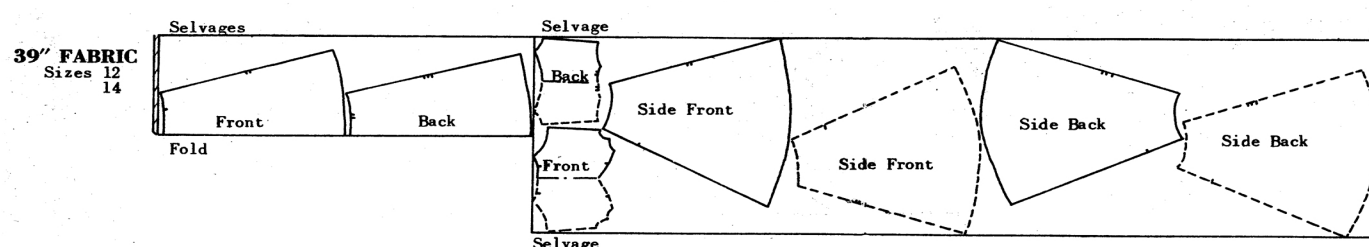
CUTTING LAYOUTS

S-4551

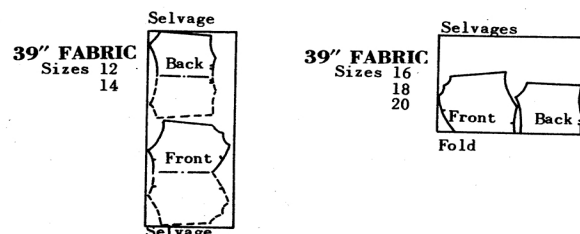
DRESS



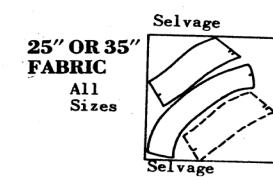
LINING FOR SKIRT AND BODICE



LINING FOR BODICE



INTERFACING FOR BAND



Directions

FOLLOW IN THE ORDER SHOWN AT RIGHT →

MATCH CORRESPONDING NOTCHES V or VV and perforations □, △, ○ and o to join seams and sections. Study purpose of each perforation before you start to sew.

BASTED DARTS, SEAMS, etc. in order of sketches at right. See on Identification Chart if you must stretch or ease fabric. "Ease" means slight fullness on one side of seam. Hold eased side toward you as you baste, matching notches or markings. Postpone stitching if you want a basted fitting. Rip basting just enough to clear darts and intersecting seams for machine stitching, after the final fitting.

FITTING. Try on basted garment, right side out, with shoulder pads pinned in. Fit a dress over underthings that will be worn with it, a jacket over a blouse and skirt, a top coat over a suit. Shoe-heels should be height to be worn with finished garment. Pin openings with proper lap. You may like to reduce or increase the thickness of shoulder pads instead of altering shoulder seams. For complete effect, baste the sleeves into the armholes before you try on the garment.

DO NOT OVERFIT. Test width of back with arms brought forward; size of sleeves with arms bent. Test fit of skirt, width and length, on seated figure. Fit should be easy at bust and shoulders, chest and back, snug at waistline and hipline. Center markings or seams should be vertical, also normal side-seams. Remember the seam allowances when you are checking the size of neck and armholes.

FIT ONE SIDE only, unless figure is greatly unbalanced. Take off garment, mark alteration lines in thread, then pin both sides together on original lines and trace alteration lines to opposite side with thread or pins. Rebaste, try on again to test.

PRESSING. Keep ironing board at hand and press each dart and seam as soon as stitched. Follow sketch when you press darts. Always press on wrong side of fabric. Use point of iron to shrink out ease, where indicated.

TEST EFFECT of heat and moisture on a scrap of fabric. Follow the directions with your steam iron for various fabrics (except metal cloth which may not stand moisture) or use a dry iron with a damp press cloth.

USE A VELVET BOARD or several folds of terry under velvet and velveteen. Steam finished garment.

FOR METAL CLOTH use a rather hot iron with a dry press cloth, as moisture may tarnish threads.

SEAM FINISHING. Seams are illustrated unfinished to show notches, etc. Leave unfinished if garment is to be lined. Press.

PINK plain seams and press them open. Or

OVERCAST plain seams and press them open. Or

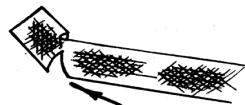
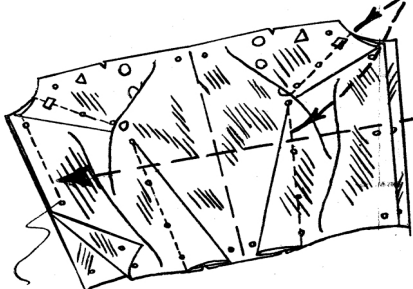
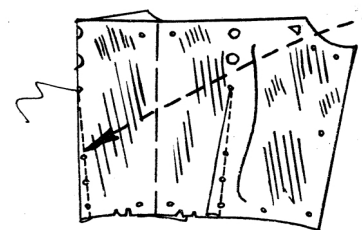
TURN UNDER and top-stitch the raw edges. Press the seam open.

EDGE-STITCHED seams may be pinked or overcast together and pressed one way, not opened.

S-4551

A

BODICE LINING



1. Dart **BODICE BACK** lining above waist-line by meeting the small o lines and stitching them together on wrong side tapering to a point at the single small o where the two lines converge.

2. Dart **BODICE FRONT LINING** above waist-line and from armhole the same way.

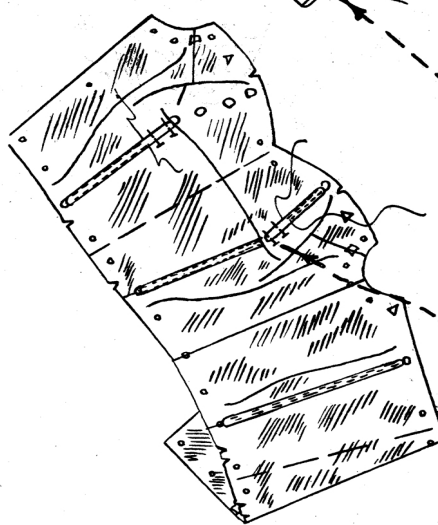
3. Seam lining at right side on small o's.

4. **BODICE BACK** lining is boned over darts and large O lines above darts.

5. **BODICE FRONT LINING** is boned over darts above waist-line and on large O Boning-lines below top, so that there is a break at bust point.

6. Cut pieces of boning to fit 1/8" inside of seam-lines at top and bottom. There will be 6 pieces. Round off corners at ends of each piece.

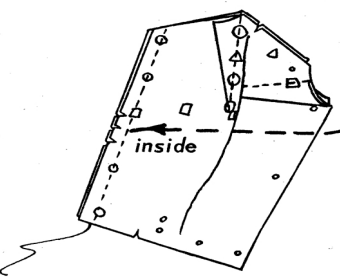
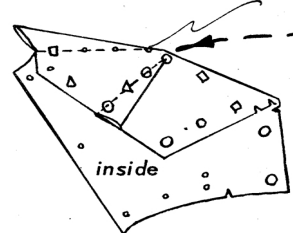
7. Cover boning with lining fabric.



8. Pin boning to outside of lining centered over each position. Stitch both sides.

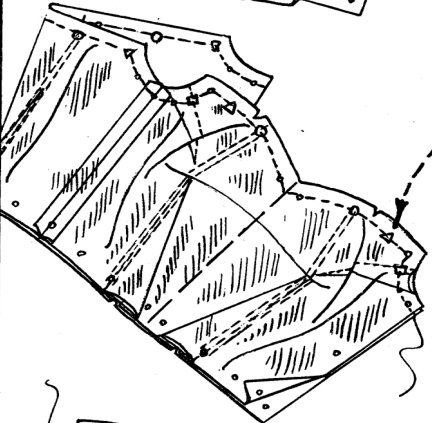
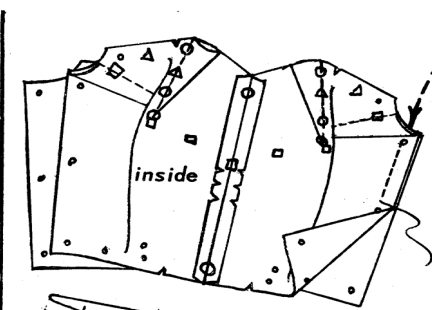
B

BODICE AND LINING JOINING



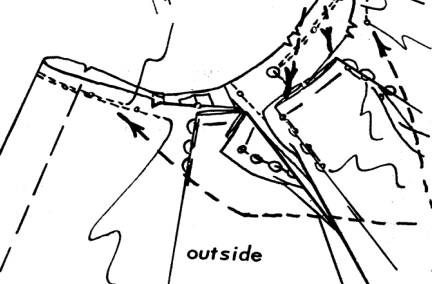
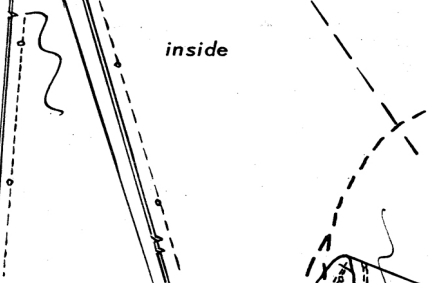
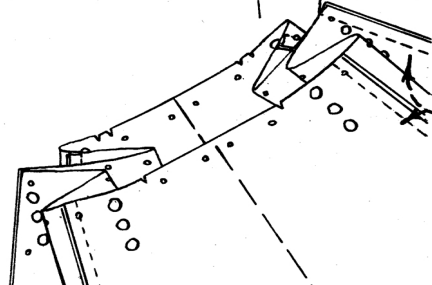
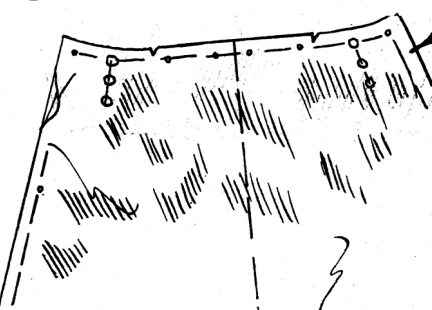
1. Dart **BODICE FRONT** below top and from armhole, as illustrated.

2. Seam **BODICE FRONTS** at center front, matching VVV and perforations.



C

SKIRT AND WAIST-LINE SEAMS

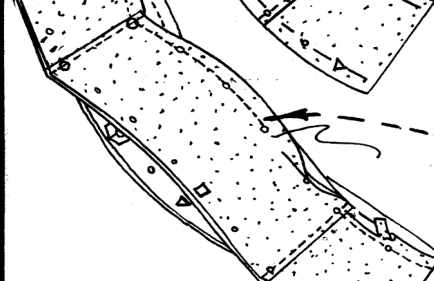
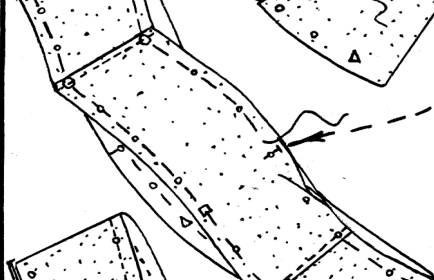
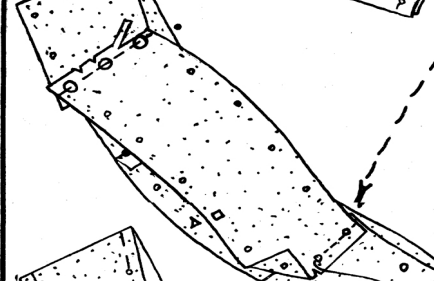
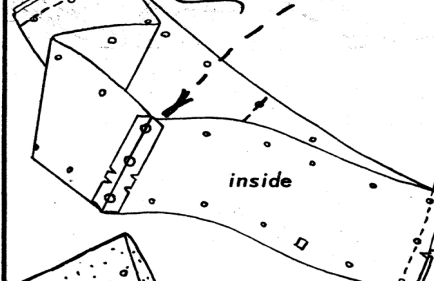
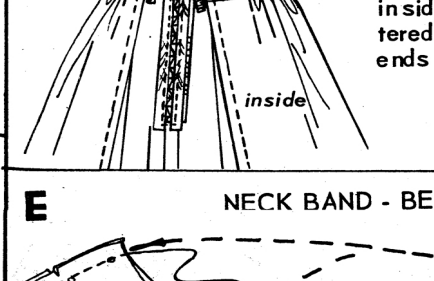
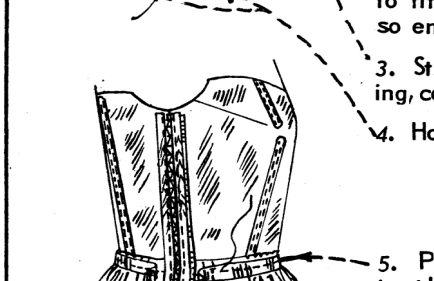
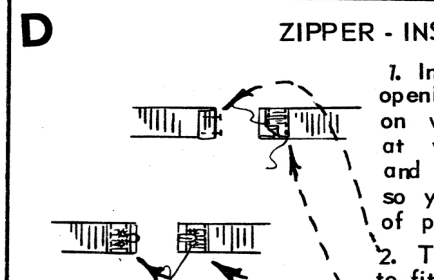
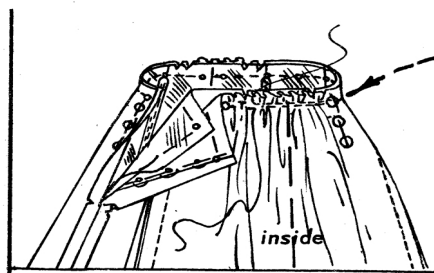


1. Skirt lining is optional. 1-in and baste lining sections to wrong side of skirt pieces at all seam-lines and pleat perforations. Handle as one piece of fabric.

2. Seam skirt sections together, matching notches, leaving left side open above V.

3. Make 2 box-pleats at each side of skirt by creasing on small o lines and bringing to meet large O lines. Baste near perforations and across top.

4. Gather waist-line between pleats in front and back on seam-line and 1/8" above.



5. Pin skirt to bodice matching centers, sides-VV-V, adjusting gathers. Baste and stitch. Press seam upward.

ZIPPER - INSIDE BELT

1. Insert zipper in left side opening, following directions on wrapper; stop stitching at waist-line under pleat and start again in bodice so you won't catch in fold of pleat.

2. Turn in ends of belting to fit your waist-line snugly so ends just meet. Pin.

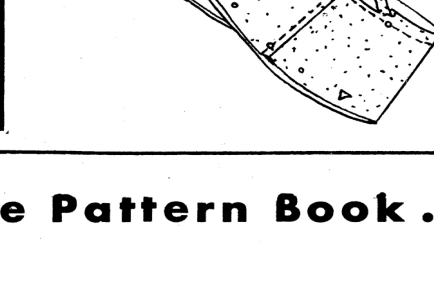
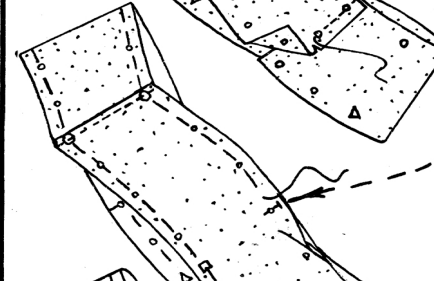
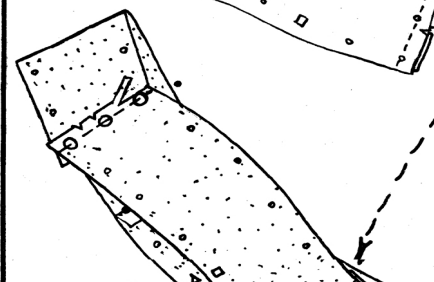
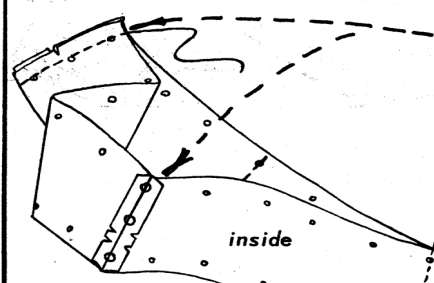
3. Stitch ribbon seam binding, covering raw ends.

4. Hook belting.

5. Pin and sew belting to inside at waist-line centered on seam, leaving ends loose 1" from zipper.

E

NECK BAND - BELT - HEM

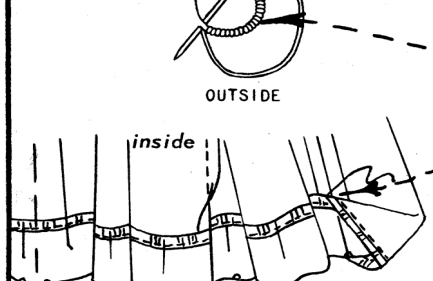
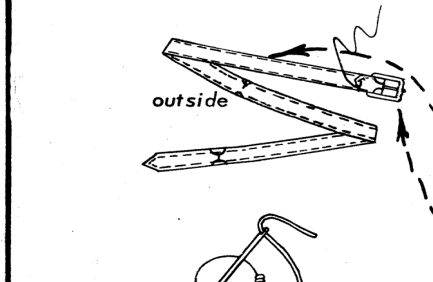
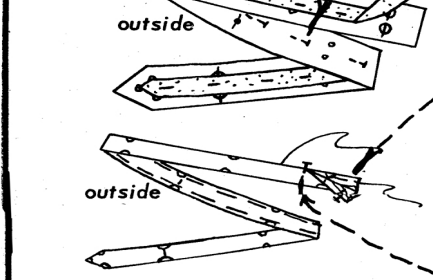
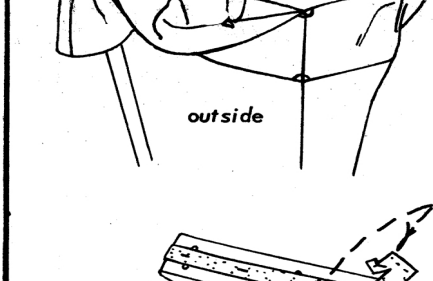
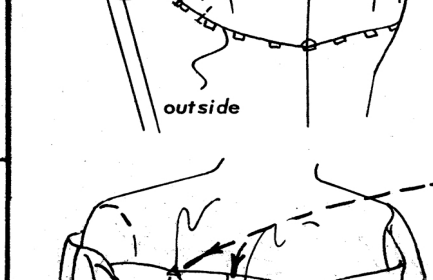
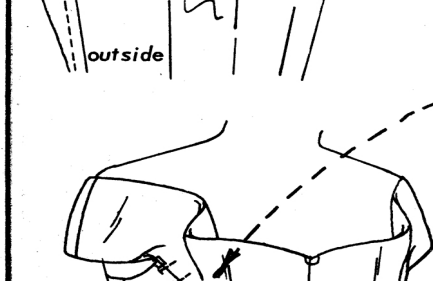
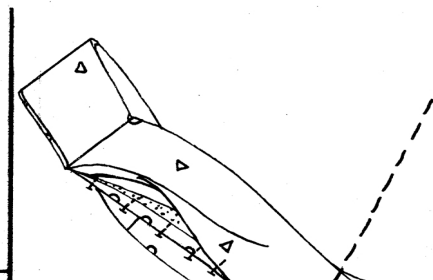


1. Seam **FRONT BANDS** at center front, matching VV and to **BACK BAND** matching V. Join facings the same.

2. Lap and stitch interfacings on perforations, keeping notches in line. Trim seams.

3. Pin interfacing to wrong side of neck-band and baste on seam-lines.

4. Seam facing to top of band, right sides together. Trim interfacing close to stitching. Turn and press lightly.



5. Turn in lower edge of band and pin. Turn in facing and pin 1/8" from edge. Slip-stitch.

6. Pin band to top of back just overlapping back edge enough to sew, matching △'s and center back. Slip-stitch securely.

7. Pin band to front on □-line, □ on **FRONT BAND**, matching □ at armhole; matching centers. Slip-stitch.

8. Pin △'s on **FRONT BAND** facing to △'s at top of **BODICE FRONT** and on dart. Tack to hold ripple on band.

9. Trim off seam allowance on **BELT** interfacing and pin to wrong side of **BELT**.

10. Turn in raw edge of **BELT**, pin and baste over interfacing. Trim edges, if they overlap or seem too wide.

11. Trim and turn in edges on **BELT** facing and pin to **BELT** edges, covering interfacing. Slip-stitch.

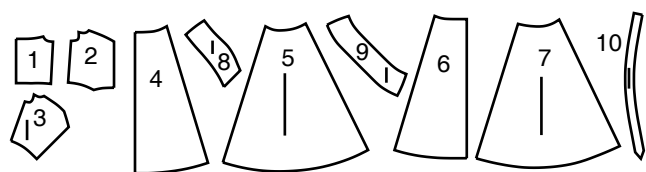
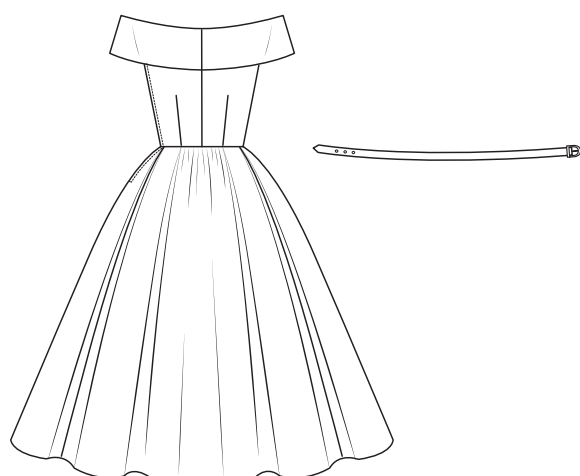
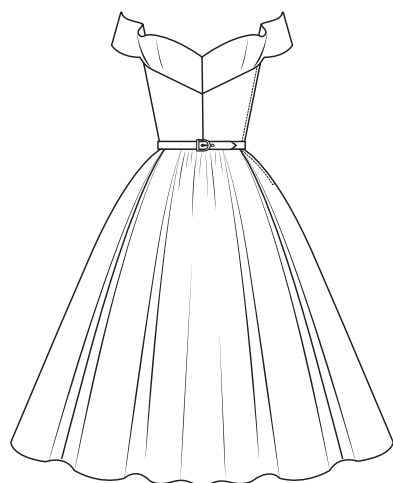
12. Edge-stitch **BELT**. Press.

13. Adjust and sew on buckle.

14. Mark for eyelet and work as illustrated.

15. Try on dress, adjust length and turn up hem. Stitch ribbon seam binding to edge of hem and hem the binding to skirt; ease hem.

SUPPLEMENTAL CUTTING LAYOUTS PLANS DE COUPE SUPPLÉMENTAIRES



- | | |
|-----------------------|---------------------------|
| 1 Bodice Back | 1 Corsage dos |
| 2 Bodice Front Lining | 2 Doublure corsage devant |
| 3 Bodice Front | 3 Corsage devant |
| 4 Skirt Back | 4 Jupe dos |
| 5 Skirt Side Back | 5 Jupe côté dos |
| 6 Skirt Front | 6 Jupe devant |
| 7 Skirt Side Front | 7 Jupe côté devant |
| 8 Front Band | 8 Bande devant |
| 9 Back Band | 9 Bande dos |
| 10 Belt | 10 Ceinture |

BODY MEASUREMENTS / MESURES DU CORPS

		MISSES/JEUNE FEMME									
Sizes/Tailles		8	10	12	14	16	18	20	22	24	26
Bust (ins)		31½	32½	34	36	38	40	42	44	46	48
Waist		24	25	26½	28	30	32	34	37	39	41
Hip		33½	34½	36	38	40	42	44	46	48	50
Bk. Wst Lgth.		15¾	16	16¼	16½	16¾	17	17¼	17½	17¾	18
T. poitrine (cm)		80	83	87	92	97	102	107	112	117	122
T. taille		61	64	67	71	76	81	87	94	97	104
T. hanches		85	88	92	97	102	107	112	117	122	127
Nuque à taille		40	40.5	41.5	42	42.5	43	44	44	45	46

FABRIC CUTTING LAYOUTS

⊕ Indicates Bustline, Waistline, Hipline and/or Biceps. Measurements refer to circumference of Finished Garment (Body Measurement + Wearing Ease + Design Ease). Adjust Pattern if necessary.

Lines shown are CUTTING LINES, however, 5/8" (1.5cm) SEAM ALLOWANCES ARE INCLUDED, unless otherwise indicated. See SEWING INFORMATION for seam allowance.

Find layout(s) by Garment/View, Fabric Width and Size. Layouts show approximate position of pattern pieces; position may vary slightly according to your pattern size.

All layouts are for with or without nap unless specified. For fabrics with nap, pile, shading or one-way design, use WITH NAP layout.

RIGHT SIDE OF PATTERN	WRONG SIDE OF PATTERN	RIGHT SIDE OF FABRIC	WRONG SIDE OF FABRIC
-----------------------	-----------------------	----------------------	----------------------

- S/T = SIZE(S)/TAILLE(S)
- * = WITH NAP/AVEC SENS
- S/L = SELVAGE(S)/LISIÈRE(S)
- AS/TT = ALL SIZE(S)/TOUTES TAILLE(S)
- ** = WITHOUT NAP/SANS SENS
- F/P = FOLD/PLIURE
- CF/PT = CROSSWISE FOLD/PLIURE TRAME

Position fabric as indicated on layout. If layout shows...

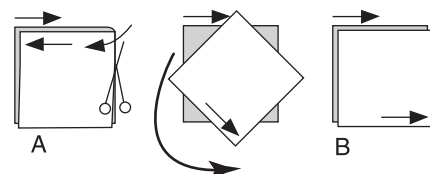
GRAINLINE—Place on straight grain of fabric, keeping line parallel to selvage or fold. ON "with nap" layout arrows should point in the same directions. (On Fur Pile fabrics, arrows point in direction of pile.)

SINGLE THICKNESS—Place fabric right side up. (For Fur Pile fabrics, place pile side down.)

DOUBLE THICKNESS

WITH FOLD—Fold fabric right sides together.

* **WITHOUT FOLD**—With right sides together, fold fabric CROSSWISE. Cut fold from selvage to selvage (A). Keeping right sides together, turn upper layer completely around so nap runs in the same direction as lower layer.



FOLD—Place edge indicated exactly along fold of fabric. NEVER cut on this line.

When pattern piece is shown like this...

• Cut other pieces first, allowing enough fabric to cut this piece (A). Fold fabric and cut piece on fold, as shown (B).

★ Cut piece only once. Cut other pieces first, allowing enough fabric to cut this piece. Open fabric; cut piece on single layer.

Cut out all pieces along cutting line indicated for desired size using long, even scissor strokes, cutting notches outward.

Transfer all markings and lines of construction before removing pattern tissue. (Fur Pile fabrics, transfer markings to wrong side.)

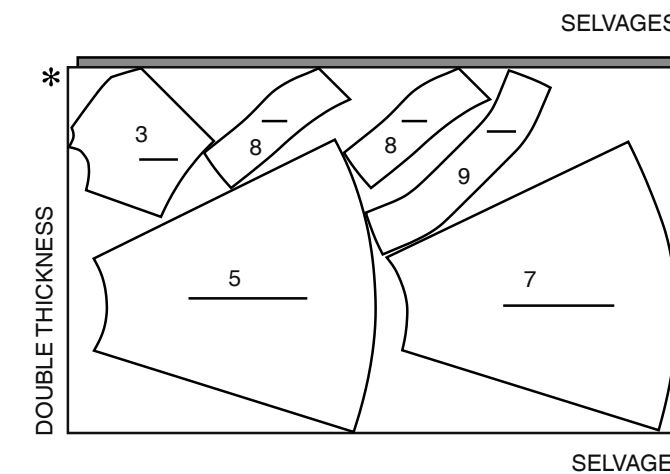
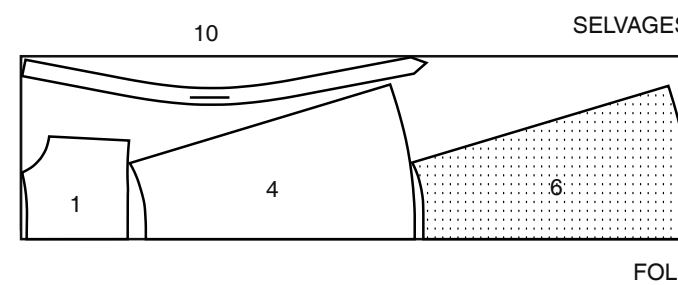
NOTE: Broken-line boxes (a! b! c!) in layouts represent pieces cut by measurements provided.

DRESS / ROBE

PIECES 1 3 4 5 6 7 8 9 10

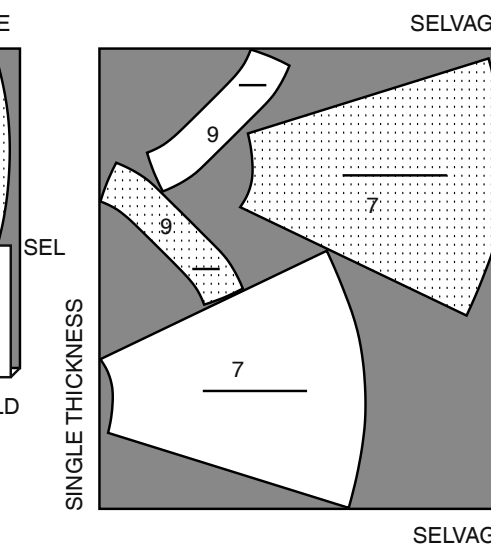
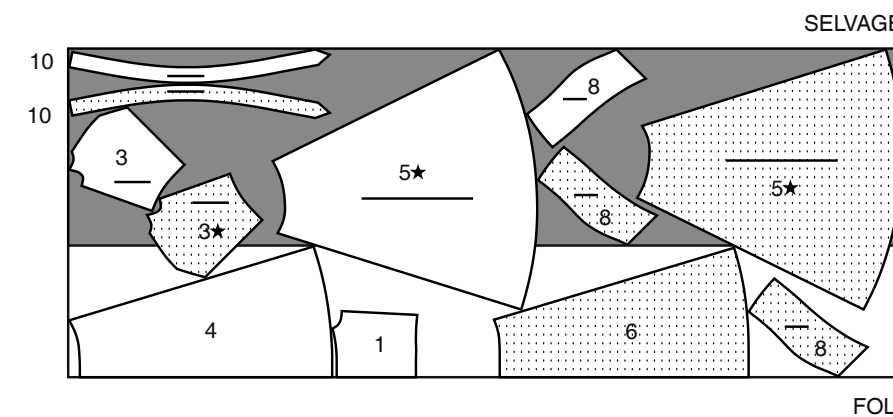
45" (115CM)*

AS/TT



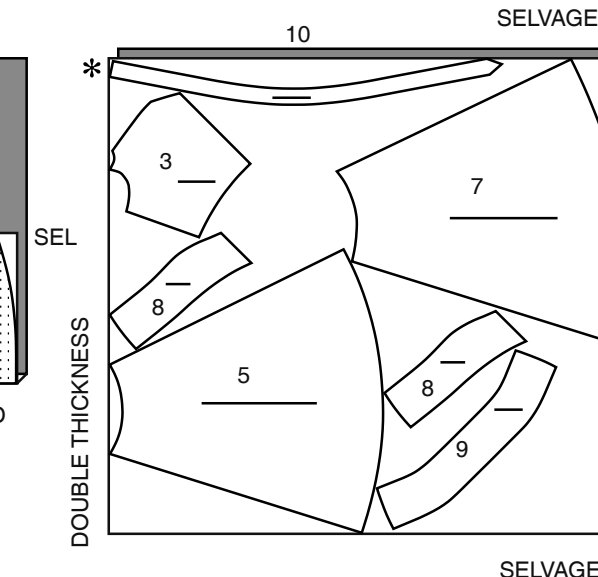
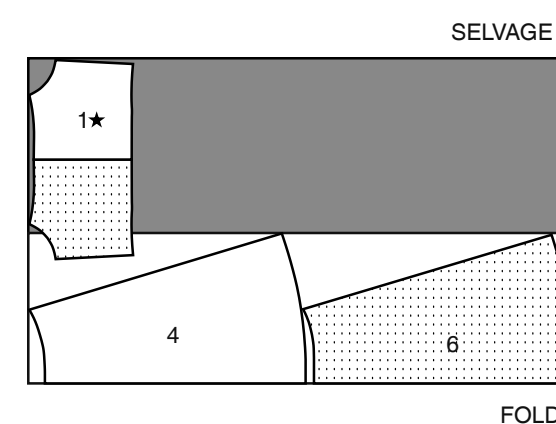
60" (150CM)*

S/T 10



60" (150CM)*

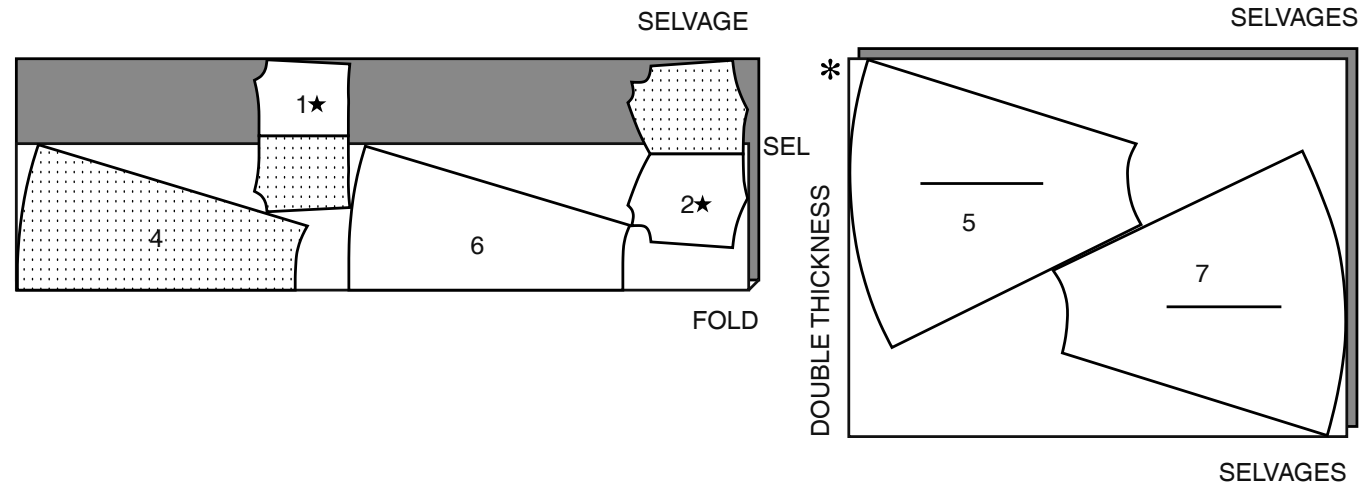
S/T 12 14 16 18 20 22 24 26



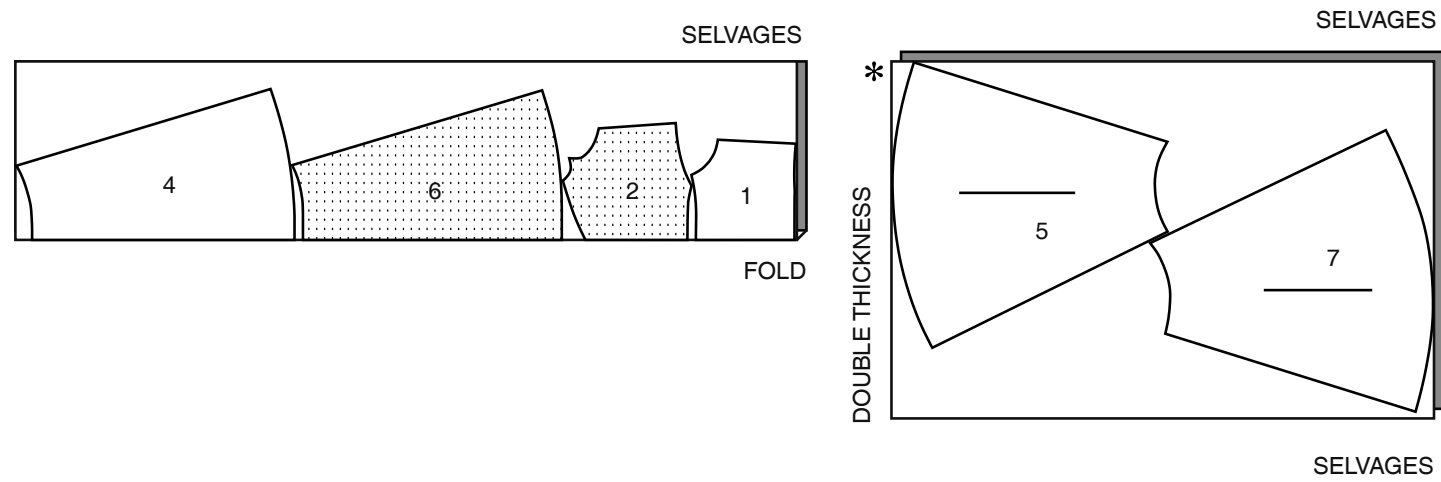
LINING (BODICE AND SKIRT) / DOUBLURE (CORSAGE ET JUPE)

PIECES 1 2 4 5 6 7

45" (115CM)**
 S/T 8 10 12



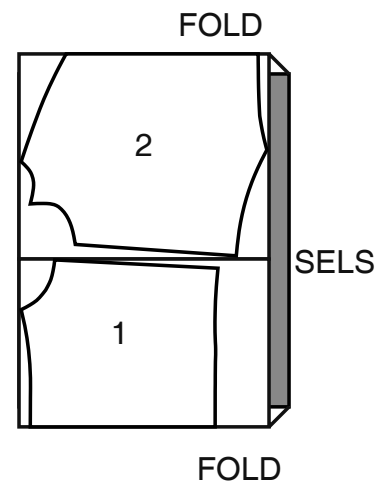
45" (115CM)**
 S/T 14 16 18 20 22 24 26



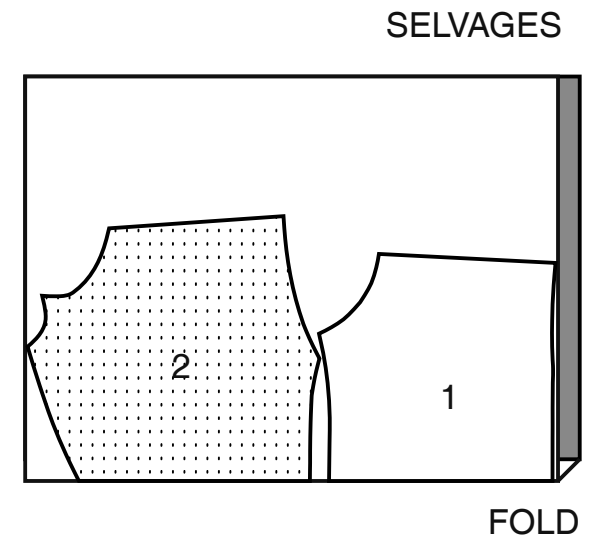
LINING (BODICE) / DOUBLURE (CORSAGE)

PIECES 1 2

45" (115CM)**
 S/T 8 10 12 14 16



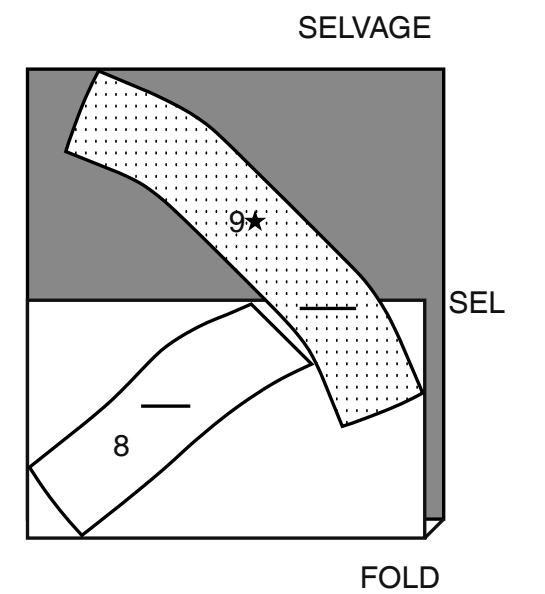
45" (115CM)**
 S/T 18 20 22 24 26



INTERFACING (BAND) / ENTOILAGE (BANDE)

PIECES 8 9

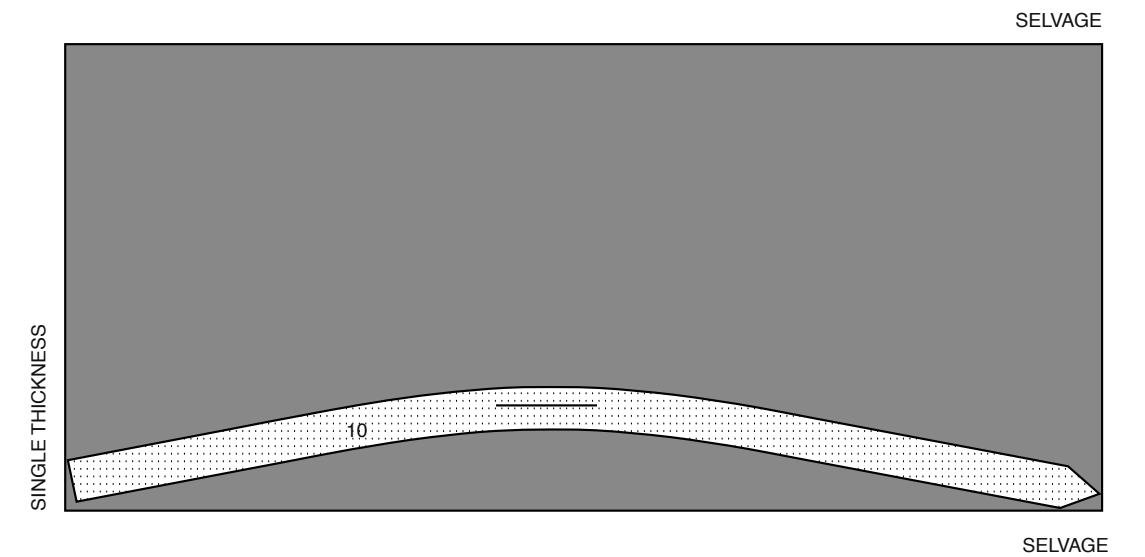
45" (115CM)**
 AS/TT



INTERFACING (BELT) / ENTOILAGE (CEINTURE)

PIECE 10

22" (56CM)
 AS/TT



FRANÇAIS

PLANS DE COUPE



Indique: pointe de poitrine, ligne de taille, de hanches et/ou avantbras. Ces mesures sont basées sur la circonférence du vêtement fini. (Mesures du corps + Aisance confort + Aisance mode) Ajuster le patron si nécessaire.

Les lignes épaisses sont les LIGNES DE COUPE, cependant, des rentrés de 1.5cm sont compris, sauf si indiqué différemment. Voir EXPLICATIONS DE COUTURE pour largeur spécifiée des rentrés.

Choisir le(s) plan(s) de coupe selon modèle/largeur du tissu/taille. Les plans de coupe indiquent la position approximative des pièces et peut légèrement varier selon la taille du patron.

Les plans de coupe sont établis pour tissu avec/sans sens. Pour tissu avec sens, pelucheux ou certains imprimés, utiliser un plan de coupe AVEC SENS.

ENDROIT DU PATRON	ENVERS DU PATRON	ENDROIT DU TISSU	ENVERS DU TISSU
-------------------	------------------	------------------	-----------------

S/T = SIZE(S)/TAILLE(S)
* = WITH NAP/AVEC SENS
S/L = SELVAGE(S)/LISIÈRE(S)
AS/TT = ALL SIZE(S)/TOUTES TAILLE(S)
** = WITHOUT NAP/SANS SENS
F/P = FOLD/PLIURE
CF/PT = CROSSWISE FOLD/PLIURE TRAME

Disposer le tissu selon le plan de coupe. Si ce dernier indique...

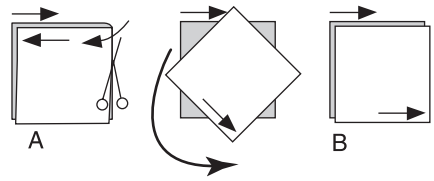
DROIT FIL—A placer sur le droit fil du tissu, parallèlement aux lisières ou au pli. Pour plan "avec sans," les flèches seront dirigées dans la même direction. (Pour fausse fourrure, placer la pointe de la flèche dans le sens descendant des poils.)

SIMPLE EPAISSEUR—Placer l'endroit sur le dessus. (Pour fausse fourrure, placer le tissu l'endroit dessous.)

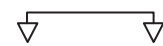
DOUBLE EPAISSEUR

AVEC PLIURE—Placer endroit contre endroit.

* **SANS PLIURE**—Plier le tissu en deux sur la TRAME, endroit contre endroit. Couper à la pliure, de lisière à lisière (A). Placer les 2 épaisseurs dans le même sens du tissu, endroit contre endroit (B).



PLIURE—Placer la ligne du patron exactement sur la pliure NE JAMAIS COUPER sur cette ligne.



Si la pièce se présente ainsi...

- Couper d'abord les autres pièces, réservant du tissu (A). Plier le tissu et couper la pièce sur la pliure, comme illustré (B).



- ★ Couper d'abord les autres pièces, réservant pour la pièce en question. Déplier le tissu et couper la pièce sur une seule épaisseur.

Couper régulièrement les pièces le long de la ligne de coupe indiquée pour la taille choisie, coupant les crans vers l'extérieur.

Marquer repères et lignes avant de retirer le patron. (Pour fausse fourrure, marquer sur l'envers du tissu.)

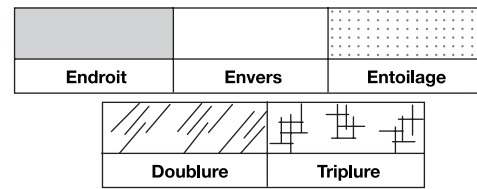
NOTE: Les parties encadrées avec des pointillées sur les plans de coupe (a! b! c!) représentent les pièces coupées d'après les mesures données.

EXPLICATIONS DE COUTURE

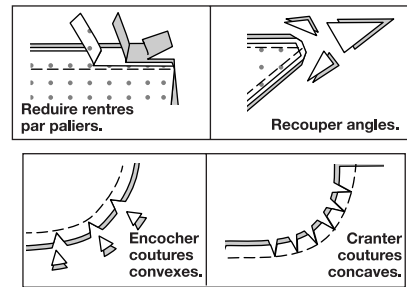
RENTRES DE COUTURE COMPRIS

Les rentrés sont tous de 1.5cm, sauf si indiqué différemment.

LEGENDE DES CROQUIS



Au fur et à mesure de l'assemblage, repasser les rentrés ensemble puis ouverts, sauf si contre indiqué. Pour aplatir les coutures, cranter les rentrés où nécessaire.



Patron de Vogue
MESURES CORRESPONDANTES, TAILLES POUR JEUNES FEMMES ET FEMMES

Toutes les mesures en pouces, sauf pour les jupes, les pantalons, etc.

La taille du patron peut varier de la taille du prêt-à-porter, vérifier ci-dessous

Taille

Tour de poitrine *Partie la plus grande, adhérer légèrement plus haut au dos*

Taille

Hanches *18 cm au-dessous de la taille*

Longueur dos jusqu'à la taille *

Longueur de manche *dessous de bras*

La longueur varie selon le dessin ; reportez-vous au dos de la pochette

Mesurer la longueur au milieu dos * jusqu'à l'ourlet

Maintenir le ruban à la taille pour un design ajusté, laisser accrocher librement pour un dos ample

* *Mesurer à partir de l'os articulaire (vertèbre proéminente)*

MESURES PERSONNELLES

Poitrine

Taille

Hanches

Dos

jusqu'à la taille

jusqu'à l'ourlet

Manche

Les ABC de Vogue

Utiliser le Livre de Couture de Vogue (Vogue Dressmaking Book) pour augmenter vos connaissances et vos compétences

VALEURS DE COUTURE DE 1.5 cm indiquées par des petits marques "o".

TABLEAU D'IDENTIFICATION

10 PIÈCES

BANDE DOS

poser la parementure et entoiler

milieu dos

côté gauche

côté droit

fil droit du tissu

bord lâche

CORSAGE DOS

ligne pour baleine

milieu dos reste sur la pliure

ligne de taille

ligne pince

CEINTURE

milieu devant

couper un milieu dos

poser la parementure et entoiler

fil droit du tissu

JUPE DOS

froncer

rejoindre

milieu dos reste sur la pliure

ligne d'ourlet

couper la doublure comme décrit pour l'endroit

JUPE CÔTÉ DOS

pli

rejoindre

fil droit du tissu

ligne d'ourlet

DOUBLURE CORSAGE DEVANT

pince

ligne pour baleine

ouverture du côté gauche

milieu devant reste sur la pliure

ligne de taille

BANDE DEVANT

poser la parementure et entoiler

fil droit du tissu

bord ample

extensible

milieu devant

CORSAGE DEVANT

pince

fil droit du tissu

ouverture du côté gauche

ligne de piqûre

milieu devant

ligne de taille

JUPE CÔTÉ DEVANT

ouverture du côté gauche

rejoindre

pli

fil droit du tissu

ligne d'ourlet

couper la doublure comme décrit pour l'endroit

JUPE DEVANT

rejoindre

froncer

ligne d'ourlet

milieu devant reste sur la pliure

les oo près du bord signifient placer ce bord sur la pliure du tissu

AJUSTER. Remplir le blanc sous le croquis de mode à gauche.

Vérifier la longueur du patron avec les mesures personnelles.

Comparer les pièces principales avec un vêtement similaire qui vous vas parfaitement, ou tenir les pièces du patron sur le corps. Les lignes pointillées sur la silhouette (à droite) montrent où modifier la longueur.

POUR RACCOURCIR, épingler un pli à travers le patron perpendiculairement au milieu devant, dos et à la parementure, si utilisé. Raccourcir la jupe partiellement sur les hanches, partiellement sur l'ourlet ou si elle est circulaire, couper à travers le patron, superposer les pièces et épingler.

POUR RALLONGER, couper à travers le patron, épingler le patron sous les pièces séparées. Ajouter aussi sur la ligne d'ourlet de la jupe.

RECTIFIER LES LIGNES DE COUPE au moment de raccourcir ou rallonger. Maintenir la position des encoches. Séparer de nouveau les boutons, les boutonnères, etc.

D'AUTRES MODIFICATIONS, si mineures, peuvent être fait à l'ajustage. Le Livre de Couture de Vogue montre des diagrammes de nombreux ajustements sur les patrons pour ajuster différentes sortes de silhouettes.

Manche environ à 5 cm au-dessus du coude environ à 7.5 cm au-dessous du coude. Maintenir la position du coude Chemisier ou veste environ à 5 cm au-dessus de la taille Jupe environ à 18 cm au-dessous de la taille. Maintenir la position de la taille.

Ajuster aussi sur la ligne d'ourlet

Pour raccourcir

Pour rallonger

AVANT DE COUPER, vérifier si les laines ou les tissus lavables ont besoin de rétrécissement. Préparer le matériel en redressant les extrémités. Tirer sur le fil pour couper, ou couper la lisière et arracher si le tissu le permet. Tirer sur le biais si nécessaire, pour amener le droit fil perpendiculairement aux lisières. Presser les faux plis. Étendre le tissu sur la surface grande, ouverte avec l'endroit vers le haut, ou l'envers plié selon le plan de coupe choisi. Au moment de plier les tissus à carreaux, etc., épingler en faisant coïncider les rayures l'une sur l'autre, dans le sens de la longueur et transversalement.

CHOISIR LE PLAN DE COUPE selon la taille et la version et selon la largeur et la sorte du matériel. Prendre un plan de coupe "avec sens" pour un imprimé dans un seul sens comme pour le velours et d'autres tissus ayant les fibres de la surface dans un seul sens. Placer toutes les pièces du patron avant d'épingler. Pour faire coïncider les barres transversales des carreaux ou des rayures, placer les encoches correspondantes sur les rayures ou les barres identiques, déplacer le patron si nécessaire.

MAINTENIR les marques ou les bords du **FIL DROIT DU TISSU** parallèles aux lisières. Quand le plan de coupe montre le tissu ouvert, l'endroit du patron est sur la ligne de contour continue, le côté gauche est pointillé. Épingler chaque pièce du patron ayant le papier et le tissu à plat.

COUPER ET MARQUER. Couper avec précision, en faisant glisser des ciseaux tranchants sans soulever le tissu. Éviter des encoches profondes. Si le tissu s'effiloche, marquer au fil la position des encoches. Avant d'enlever les épingles du patron : (1) faire des marques au fil le long des pliures du milieu, (2) reporter les marques du patron sur le tissu en utilisant des brides de soutien ou du papier calque et une roulette. Chaque marque est importante —étudier le tableau d'identification.

BRIDES DE SOUTIEN. Utiliser du fil double, de préférence mercerisé et assez souple pour qu'il s'adhère au tissu. Choisir une couleur différente pour chaque sorte de marque. Prendre un point à travers chaque marque, recouper en laissant des bouts de 2 cm. Enlever le patron soigneusement. Sur le tissu double, lever doucement l'épaisseur supérieure, cranter à travers le centre des fils. Laisser un bout sur chaque côté.

PLANS DE COUPE

ROBE

TISSU EN 92 cm

SANS SENS

Tailles 12 14

Lisières

Pliure

Dos

Devant

Lisière

Côté devant

Devant

Dos

Côté dos

TISSU EN 92 cm

Pliure transversale

TISSU EN 99 cm

AVEC OU SANS SENS

Toutes les tailles

TISSU EN 127 cm

DOUBLURE POUR LA JUPE ET CORSAGE

DOUBLURE POUR LE CORSAGE

ENTOILAGE POUR LA BANDE

TISSU EN 64cm ou 89 cm

INSTRUCTIONS DE COUTURE SUR L'AUTRE CÔTÉ Pour être à la mode, coudre avec des Patrons Vogue

Instructions
SUIVRE L'ORDRE MONTRÉ À DROITE

FAIRE COÏNCIDER LES ENCOCHES CORRESPONDANTES, V ou VV et les marques ■, ▲, ● et • pour rejoindre les coutures et les pièces. Étudiez le propos de chaque marque avant de commencer à coudre.

BÂTIR LES PINCES, LES COUTURES, etc. dans l'ordre des diagrammes à droite. Regarder sur le Tableau d'Identification s'il vous faut étendre ou soutenir le tissu. « Soutenir » veut dire faire plus léger l'ampleur sur un côté de la couture. Tenir le côté soutenu vers vous lors du bâti, en faisant coïncider les encoches ou les marques. Reporter la piqûre si vous voulez un ajustage de bâti. Recouper le bâti juste assez pour dégager les pinces et les coutures qui se croisent pour la piqûre à la machine, après l'ajustage finale.

AJUSTAGE. Essayer le vêtement bâti, à l'endroit, avec les épaulettes épinglées. Ajuster la robe par-dessus les sous-vêtements qui seront portés avec, une veste par-dessus une chemisier et une jupe, un manteau par-dessus une tailleur. Les talons de chaussure doivent être à la hauteur pour être portés avec le vêtement fini. Épingler les ouvertures avec la superposition correcte. Vous aimerez diminuer ou augmenter l'épaisseur des épaulettes au lieu de modifier les coutures d'épaule. Pour compléter l'effet, bâtir les manches dans les emmanchures avant d'essayer le vêtement.

NE PAS AJUSTER DE TROP. Essayer la largeur du dos avec les bras vers le devant ; la taille des manches avec les bras courbés. Essayer l'ajustage de la jupe, la largeur et la longueur sur la silhouette assise. L'ajustage doit être facile sur la poitrine et les épaules, la poitrine et le dos, serré sur la taille et les hanches. Les marques du centre ou les coutures doivent être verticales, aussi les coutures du côté normales. Rappelez-vous les valeurs de couture au moment de vérifier la taille de l'encolure et des emmanchures.

AJUSTER UN CÔTÉ seulement, au moins que la silhouette soit très déséquilibrée. Enlever le vêtement, marquer au fil les lignes de modification, puis épingler les deux côtés ensemble sur les lignes originales et identifier les lignes de modification sur le côté opposé avec du fil ou des épingles. Bâtir de nouveau, essayer de nouveau pour vérifier.

PRESSER. Avoir la planche à repasser à la main et presser chaque pince et la couture une fois piquées. Suivre le diagramme pour presser les pinces. Presser toujours sur l'envers du tissu. Utiliser la pointe du fer à repasser pour rétrécir l'ampleur, là où il est indiqué.

ESSAYER L'EFFET de la chaleur et de l'humidité sur un morceau de tissu. Suivre les instructions avec votre fer à repasser à la vapeur pour le différents tissus (à l'exception du tissu métallisé qui peut ne pas supporter l'humidité) ou utiliser un fer à repasser sec avec une pattemouille humide.

UTILISER UNE PLAQUE POUR LE REPASSAGE DES VELOURS ou plusieurs couches de tissu éponge sous le velours et le velours de coton. Appliquer de la vapeur sur le vêtement fini.

POUR LE TISSU MÉTALLISÉ utiliser un fer à repasser plutôt chaud avec une pattemouille sèche, car l'humidité peut ternir les fils.

FINITION DE LA COUTURE. Les coutures sont indiquées sans finir pour montrer les encoches, etc. Laisser sans finir si le vêtement doit être doublé. Presser.

COUPER EN ZIGZAG les coutures simples et les presser ouvertes. Ou **SURFILER** les coutures simples et les presser ouvertes. Ou **RENTRE** et surpiquer les bords non finis. Presser la couture ouverte.

PIQUER LE BORD sur les coutures en coupant en zigzag ou surfiler ensemble et presser dans un seul sens, pas ouvert.

DOUBLURE DE CORSAGE

1. Faire une pince sur la doublure de CORSAGE DOS au-dessus de la ligne de taille en rejoignant les lignes de petits • et en les piquant sur l'envers, en diminuant à la pointe sur le petit • simple là où les deux lignes se croisent.

2. Faire une pince sur la DOUBLURE CORSAGE DEVANT au-dessus de la ligne de taille et depuis l'emmanchure la même façon.

3. Coudre la doublure sur l'endroit sur les petits •.

4. La doublure CORSAGE DOS est baleinée par-dessus les pinces et les lignes de grands ● au-dessus des pinces.

5. La DOUBLURE CORSAGE DEVANT est baleinée par-dessus les pinces au-dessus de la ligne de taille et sur les lignes de la baleine des grands ● au-dessous du haut, de sorte qu'il y a un arrêt à la pointe de la poitrine.

6. Couper les morceaux de baleine pour ajuster 0.3 cm à l'intérieur des lignes de couture sur la partie supérieure et inférieure. Il y aura 6 pièces. Arrondir les coins sur les bouts de chaque pièce.

7. Recouvrir la baleine avec du tissu à doublure.

8. Épingler la baleine sur l'endroit de la doublure centrée par-dessus chaque position. Piquer les deux côtés.

UNION DU CORSAGE ET DE LA DOUBLURE

1. Faire la pince sur le CORSAGE DEVANT au-dessous du haut et depuis l'emmanchure, comme illustré.

2. Coudre les CORSAGES DEVANT au niveau du milieu devant, en faisant coïncider les VVV et les marques.

3. Faire une pince sur le CORSAGE DOS comme décrit pour la doublure et coudre sur le CORSAGE DEVANT au côté droit sur les petits •.

4. Coudre la doublure sur la partie supérieure du corsage, en faisant coïncider les milieux, les côtés, les marques et le V, endroit contre endroit. Recouper et cranter la couture.

5. Retourner le corsage à l'endroit et presser. Bâtir ensemble les bords non finis sur les côtés et la ligne de taille.

COUTURES DE LA JUPE ET DE LA LIGNE DE TAILLE

1. La doublure de jupe est facultative. Épingler et bâtir les pièces de la doublure sur l'envers des pièces de la jupe sur toutes les lignes de couture et les marques de pli. Manier comme une pièce de tissu.

2. Coudre ensemble les pièces de la jupe, en faisant coïncider les encoches, en laissant le côté gauche ouvert au-dessus du V.

3. Faire 2 plis creux sur chaque côté de la jupe en pliant sur les lignes de petits • et en amenant pour rejoindre les lignes de grands ●. Bâtir près des marques et à travers la partie supérieure.

4. Froncer la ligne de taille entre les plis sur le devant et le dos sur la ligne de couture et 0.3 cm au-dessus. endroit.

5. Épingler la jupe sur le corsage en faisant coïncider les milieux, les VV-V des côtés, en ajustant les fronces. Bâtir et piquer. Presser la couture vers le haut.

FERMETURE À GLISSIÈRE – CEINTURE INTÉRIEURE

1. Insérer la fermeture dans l'ouverture du côté gauche, en suivant les instructions sur l'emballage ; arrêter la piqûre à la ligne de taille sous le pli et commencer de nouveau sur le corsage pour ne pas saisir la pliure du pli.

2. Replier les extrémités de la ceinture pour ajuster fermement la ligne de taille de façon que les extrémités se rejoignent. Épingler.

3. Piquer de l'extra-fort de ruban, en recouvrant les extrémités non finies.

4. Appliquer une agrafe sur le matériau pour ceinture.

5. Épingler et coudre le matériau pour ceinture à l'envers sur la ligne de taille centrée sur la couture, en laissant les extrémités lâches à 2.5 cm de la fermeture à glissière.

PIED DE COL - CEINTURE - OURLET

1. Coudre les BANDES DEVANT au niveau du milieu devant, en faisant coïncider les VV et sur la BANDE DOS en faisant coïncider le V. Rejoindre les parementures de la même façon.

2. Superposer et piquer les entoilages sur les marques, en maintenant les encoches alignées. Recouper les coutures.

3. Épingler l'entoilage sur l'envers du pied de col et bâtir sur les lignes de couture.

4. Coudre la parementure sur la partie supérieure de la bande, endroit contre endroit. Recouper l'entoilage près de la piqûre. Retourner et presser légèrement.

5. Replier le bord inférieur de la bande et épingler. Replier la parementure et épingler à 0.3 cm du bord. Coudre aux points coulés.

6. Épingler la bande sur la partie supérieure du dos en superposant juste le bord du dos suffisamment pour coudre, en faisant coïncider les ▲ et le milieu du dos. Coudre solidement aux points coulés.

7. Épingler la bande sur le devant sur la ligne de ■, le ■ sur la BANDE DEVANT, en faisant coïncider le ■ sur l'emmanchure ; en faisant coïncider les milieux. Coudre aux points coulés.

8. Épingler les ▲ sur la parementure de BANDE DEVANT sur les ▲ sur la partie supérieure du CORSAGE DEVANT et sur la pince. Fixer pour maintenir l'ondulation de la bande.

9. Recouper la valeur de couture sur l'entoilage de CEINTURE et épingler sur l'envers de la CEINTURE.

10. Replier le bord non fini de la CEINTURE, épingler et bâtir par-dessus l'entoilage. Recouper les bords s'ils se superposent ou s'ils sont trop larges.

11. Recouper et replier les bords de la parementure de CEINTURE et épingler sur les bords de la CEINTURE, en recouvrant l'entoilage. Coudre aux points coulés.

12. Piquer le bord sur la CEINTURE. Presser.

13. Ajuster et coudre la boucle.

14. Marquer pour l'œillet et travailler comme illustré.

15. Essayer la robe, ajuster la longueur et relever un ourlet. Piquer l'extra-fort en ruban sur le bord de l'ourlet et ourler la bordure sur la jupe ; soutenir l'ourlet.

Restez à jour . . . consultez le Livre de patron de Vogue . . . six fois par an

- 1 Corsage dos
- 2 Doublure corsage devant
- 3 Corsage devant
- 4 Jupe dos
- 5 Jupe côté dos
- 6 Jupe devant
- 7 Jupe côté devant
- 8 Bande devant
- 9 Bande dos
- 10 Ceinture

ROBE
ÉPAISSEUR DOUBLURE
ÉPAISSEUR SIMPLE

DOUBLURE (CORSAGES ET JUPE)
DOUBLURE (CORSAGES)
ENTOILAGE (BANDE)
ENTOILAGE (CEINTURE)