

- 1 VORDERTEIL - A,B
- 2 OBERE TASCHE - A,B
- 3 UNTERE TASCHE - A,B
- 4 RÜCKENTEIL - A,B
- 5 KRAGEN - A,B
- 6 VORD. BESATZ - A,B
- 7 ÄRMEL - A
- 8 KNOPFLOCHLEISTE - A,B
- 9 ÄRMEL - B
- 10 ÄRMELBAND - B
- 11 VORDERTEIL - C,D
- 12 BESATZ DES HOSENSCHLITZES - C,D
- 13 RÜCKENTEIL - C,D
- 14 TASCHE - C,D
- 15 RECHTER BUND - C,D
- 16 LINKER BUND - C,D
- 17 TUNNEL - C,D
- 18 GUMMIFÜHRUNG - C,D

GRÖSSEN	S	M	L	XL	XXL	XXXL
	34-36	38-40	42-44	46-48	50-52	54-56
MASSE DES FERTIGEN KLEIDUNGSSTÜCKS						
A,B Oberweite	108	118	128	138	149	159
C,D Hüftweite	98	108	118	128	138	149
Breite, untere Kante						
Hemd A,B	109	119	130	140	150	160
Breite, jedes Bein						
Shorts C	53	60	67	74	81	88
Hose D	43	48	54	60	65	71
Fertige Rückenlänge ab Halsansatz						
Hemd A,B	70	71	72	74	75	76
Fertige Seitenlänge ab Taille						
Shorts C (sitzen 2.5 cm unterhalb der Taille)	51	53	54	55	57	58
Hose D (sitzt 2.5 cm unterhalb der Taille)						
	106	107	109	110	111	112

STOFFSCHNITTEILE

Bezeichnet Brustumfang, Taillenumfang, Hüftumfang und/oder Bizeps. Die Maße beziehen sich auf den Umfang des fertigen Kleidungsstücks (Körpermaß + Trageerleichterung + Design-Erleichterung). Passen Sie das Schnittmuster bei Bedarf an.

Die gezeigten Linien sind SCHNITTLINIEN, jedoch sind Nahtzugaben von 1.5 cm inbegriffen, sofern nicht anders angegeben.
Siehe NÄHTIGE INFORMATIONEN für Nahtzugaben.

Suchen Sie das/die Layout(s) nach Kleidungsstück/Ansicht, Stoffbreite und Größe. Die Layouts zeigen die ungefähre Position der Schnittmusterteile; die Position kann je nach Schnittmustergröße leicht variieren.

Alle Layouts sind für Stoffe mit oder ohne Strichrichtung, sofern nicht anders angegeben. Für Stoffe mit Strichrichtung, Flor, Schattierung oder einseitigem Design verwenden Sie das Layout MIT STRICHRICHTUNG.

RECHTE MUSTERSEITE	LINKE MUSTERSEITE	RECHTE STOFFSEITE	LINKE STOFFSEITE

G = GRÖSSE
AG = ALLE GRÖSSEN
* = MIT STRICHRICHTUNG
** = OHNE STRICHRICHTUNG
SELVAGE(S) WEBKANTE(N)
FOLD = STOFFBRUCH
SINGLE THINKNESS = EINZELNE DICKE
DOUBLE THINKNESS = DOPPELTE DICKE
CROSSWISE FOLD = QUERFALTE

Positionieren Sie den Stoff wie auf dem Layout angegeben. Wenn das Layout zeigt...

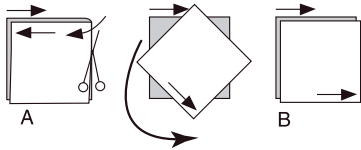
FADENLAUF: Legen Sie die Linie auf den geraden Fadenlauf des Stoffes und halten Sie sie parallel zur Webkante oder zum Falz. Beim Layout "mit Strichrichtung" sollten die Pfeile in dieselbe Richtung zeigen. (Bei Stoffen mit Pelzflor zeigen die Pfeile in Richtung des Flors).

EINZELNE DICKE - Legen Sie den Stoff mit der rechten Seite nach oben. (Bei Webpelzstoffen wird der Flor nach unten gelegt.)

DOPPELTE DICKE

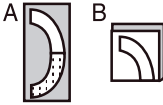
MIT STOFFBRUCH - Legen Sie den Stoff mit der rechten Seite nach oben.

OHNE STOFFBRUCH - Legen Sie den Stoff rechts auf rechts und falten Sie ihn kreuzweise. Schneiden Sie den Falz von Webkante zu Webkante ein (A). Halten Sie die rechten Seiten zusammen und drehen Sie die obere Lage vollständig um, so dass der Flor in dieselbe Richtung wie die untere Lage verläuft.



STOFFBRUCH - Legen Sie die angegebene Kante genau entlang der Falz des Stoffes. Schneiden Sie NIEMALS an dieser Linie. Wenn das Schnittmusterteil so dargestellt ist...

● Schneiden Sie zuerst die anderen Teile zu und lassen Sie dabei genügend Stoff für dieses Teil übrig (A). Falten Sie den Stoff und schneiden Sie das Stück wie gezeigt am Stoffbruch zu (B).



★ Schneiden Sie das Stück nur einmal zu. Schneiden Sie zuerst die anderen Teile zu, so dass genügend Stoff für dieses Teil vorhanden ist. Öffnen Sie den Stoff; schneiden Sie das Teil auf einer einzigen Lage zu.

Schneiden Sie alle Teile entlang der für die gewünschte Größe angegebenen Schnitlinie mit langen, gleichmäßigen Scherenstrichen aus, wobei die Kerben nach außen zeigen.

Übertragen Sie alle Markierungen und Konstruktionslinien, bevor Sie das Schnittmustergewebe entfernen. (Bei Pelzflor-Stoffen übertragen Sie die Markierungen auf die linke Seite).

HINWEIS: Die gestrichelten Kästchen (a! b! c!) in den Layouts stellen die Teile dar, die nach den angegebenen Maßen zugeschnitten werden.

KÖRPERGRÖSSE

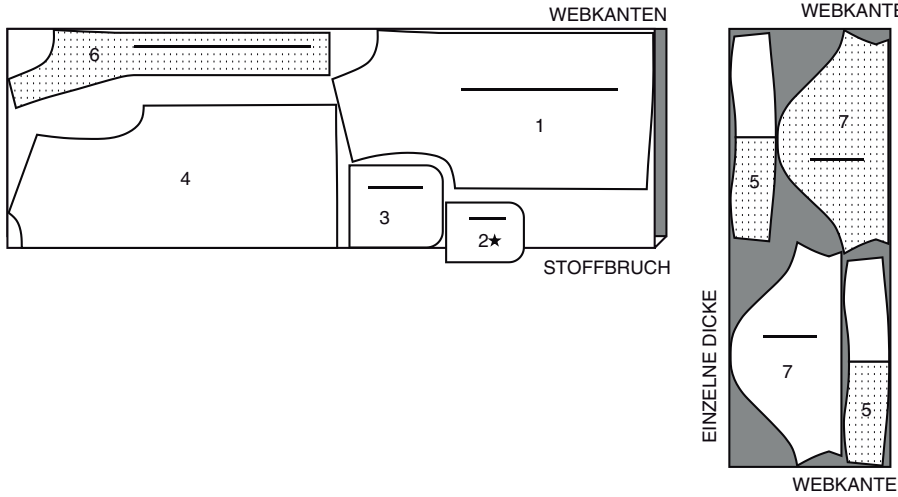
FÜR MÄNNER						
Größen	S	M	L	XL	XXL	XXXL
	34-36	38-40	42-44	46-48	50-52	54-56
Brustumfang (cm)	87-92	97-102	107-112	117-122	127-132	137-142
Taillenweite	71-76	81-87	92-99	107-112	117-122	127-132
Hüftweite	89-94	99-104	109-115	119-124	128-135	140-145

HEMD A

TEILE 1 2 3 4 5 6 7

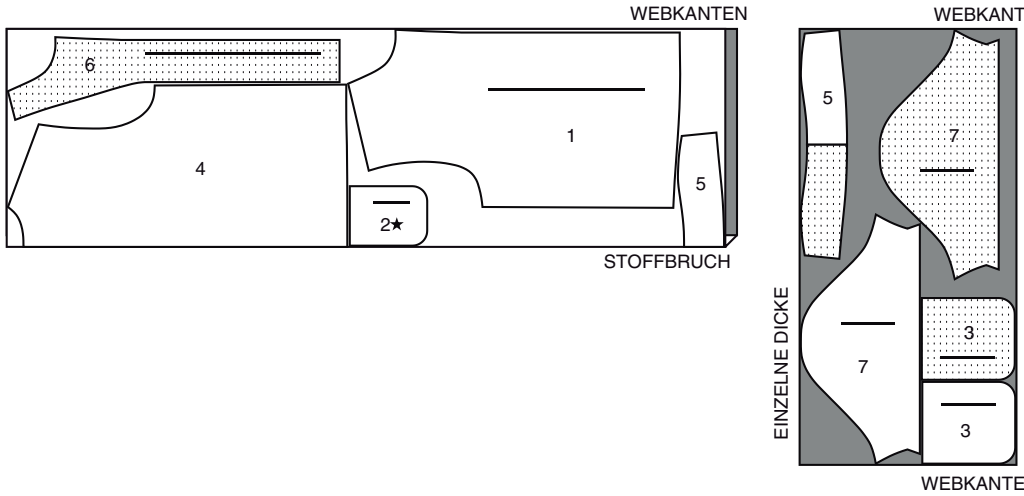
115CM *

G S-M-L-XL



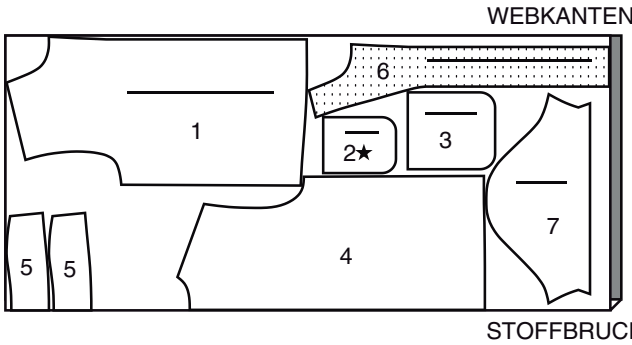
115CM *

G XXL-XXXL



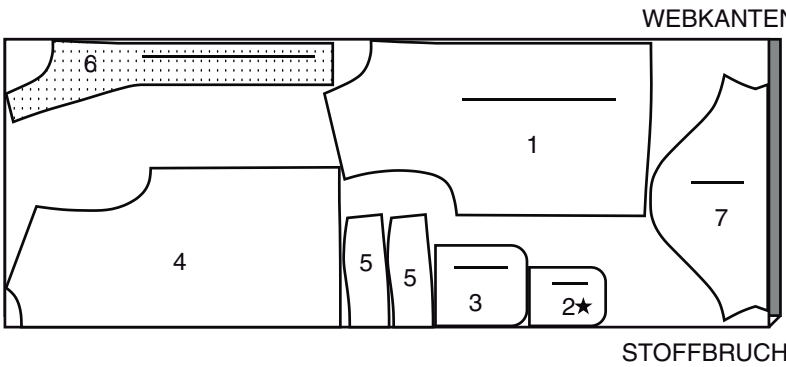
150CM *

G S-M-L-XL



150CM *

G XXL-XXXL

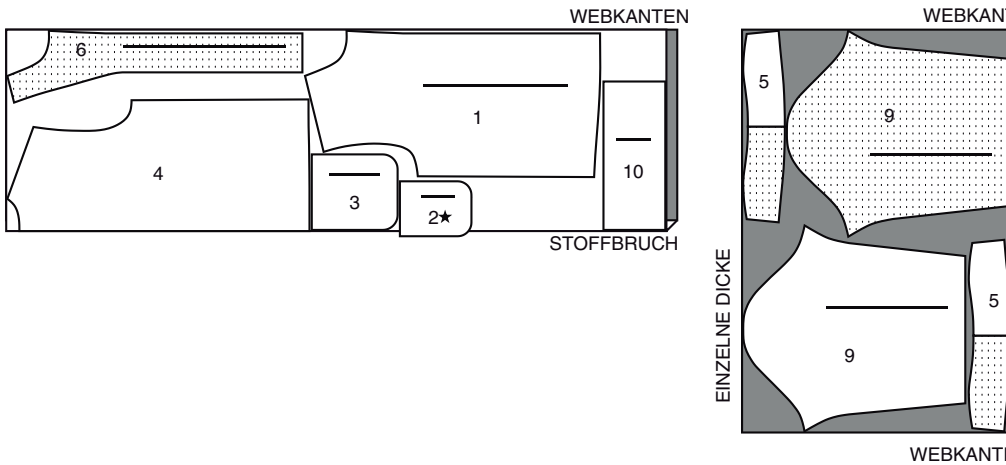


HEMD B

TEILE 1 2 3 4 5 6 9 10

115CM *

G S-M-L-XL



VOGUE
PATTERNS®

Deutsch
V2121
Seite 2 Seiten 4

115CM *
G XXL-XXXL

1

2★

4

5

6

9

10

3

3

150CM *
G S-M-L-XL

1

2★

4

5

5

6

9

10

3

STOFFBRUCH

150CM *
G XXL-XXXL

1

2★

4

5

5

6

9

10★

10★

3

STOFFBRUCH

EINLAGE A,B
PIECES 5 6

115CM **
AG

5★

6

STOFFBRUCH

SHORTS C
TEILE 11 12 13 14 15 16 17

115CM *
AG

11

12

13

14

14

16

15

14

17

STOFFBRUCH

150CM *
G S-M-L

11

12★

13

14

15★

16★

17

STOFFBRUCH

150CM *
G XL-XXL-XXXL

11

12

13

14

15

16

17

STOFFBRUCH

HOSE D
TEILE 11 12 13 14 15 16 17

115CM *
G S-M-L-XL

11

12★

13

14

15★

16★

17★

STOFFBRUCH

115CM *
G XXL-XXXL

11

14

17

STOFFBRUCH

150CM *
G S-M-L-XL

11

12★

13

14

15★

16★

17★

STOFFBRUCH

150CM *
G XXL-XXXL

11

12

13

14

15

16

17

STOFFBRUCH

EINLAGE C,D
TEILE 12 15 16

115CM **
AG

12

15

16

STOFFBRUCH

NÄHANGABEN

1.5 cm NAHTZUGABEN SIND INBEGRIFFEN,
(sofern nicht anders angegeben).

GRAFIK

rechte Seite

linke Seite

Einlage

Futter

Innenfutter

Bügeln Sie beim Nähen. Nähte flach bügeln, dann auf-
bügeln, sofern nicht anders angegeben. Schneiden Sie die
Nahtzugaben ein, wo nötig, damit sie flach liegen.

Beiliegende Nähte in
Lagen zuschneiden

Ecken beschneiden

Außenkurven
einkerben

Innere
Kurven
abschneiden

GLOSSAR

Für Nähmethoden in **FETT** gedruckter Schrift ist ein Video mit Nä-
hanleitung verfügbar. Scannen Sie den **QR CODE**, um die Videos
anzusehen:
KNAPPKANTIG STEPPEN– siehe **Maschinenstiche**: Video
"Wie man knappkantig steppt".
VERSÄUBERN– Siehe **Nähte**: Video "Wie man die
Nahtzugaben versäubert".
SÄUMEN– siehe **Handstiche**: Video "Wie man säumt".
FESTSTEPPEN– siehe **Maschinenstiche**: Video "Wie man
einen Steppstich macht".
IN DER RILLE NÄHEN - siehe **Maschinestiche**: Video "Wie man
in der Rille näht".
HEFTEN - siehe **Handstiche**: Video "Wie man heftet".
ABSTEPPEN– siehe **Maschinenstiche**: Video "Wie man
absteppt".
NAHT BESCHNEIDEN - Siehe **Nähte**: Video "Wie man Nähte
beschneidet, einschneidet und schichtet".
UNTERSTEPPEN - siehe **Maschinenstiche**: Video "Wie man
untersteppt".

NÄHTUTORIALS

SCAN ME

Erweitern Sie Ihre Fähigkeiten durch kurze, leicht verständliche Videos unter simplicity.com/sewingtutorials.

VOGUE
PATTERNS®

Deutsch
V2121
Seite 3 Seiten 4

HEMD A, B

HINWEIS: Sofern nicht anders angegeben wird unter jeder Unterüberschrift das **Modell A** gezeigt.

EINLAGE

Stecken Sie die EINLAGE auf die linke Seite jedes passenden STOFFABSCHNITTES.
Bügeln Sie gemäß den Anweisungen des Herstellers.

HINWEIS: Bringen Sie gekaufte Applikationen an ODER besticken Sie die OBERE TASCHE (2) wie gewünscht.

VORDER- UND RÜCKENTEIL

Nähen Sie die gebogenen Kanten der OBEREN TASCHE (2) und der UNTEREN TASCHE (3) mit langen Maschinestichen 1 cm von der Schnittkante entfernt, wie gezeigt.

Bügeln Sie unter 6 mm an der oberen Schnittkante der Tasche.
Wenden Sie die obere Kante entlang der Falllinie nach AUSSEN; nähen Sie die Enden. Beschneiden.

Oberkante der Tasche nach innen wenden, Nahtzugaben an den verbleibenden Kanten einschlagen; Fäden ziehen, um die Fülle an den Kurven zu vergrößern. Bügeln Sie. Nähen Sie den Besatz dicht an der gebügelten Kante fest.

Stecken Sie die obere Tasche auf das LINKE VORDERTEIL (1), wobei die Symbole übereinstimmen.
STEPHEN Sie die Seiten und die Unterkanten **KNAPPKANTIG**. Verstärken Sie die Nähte an den Ecken.
Stecken Sie die unteren Taschen an jeder Seite des Vorderteils. **STEPHEN** Sie die Seiten und die Unterkanten **KNAPPKANTIG**. Verstärken Sie die Steppnaht an den Ecken.

Nähen Sie das Vorderteil an den Schulternähten auf das RÜCKENTEIL (4).

STEPHEN Sie die Halskante des Hemdes zwischen den großen Punkten in Pfeilrichtung **FEST**.

Nähen Sie mit der Nähmaschine 1.3 cm von der eingekerbten Kante des mit Einlage versehenen KRAGENTEILS (5) entfernt. Schneiden Sie die eingekerbte Kante des Kragens an kleinen Punkten an die Naht. Bügeln Sie unter 1.3 cm an der Schnittkante zwischen den Einschnitten. Beschneiden Sie auf 6 mm.

Nähen Sie den Besatz an den Kragen RECHTS AUF RECHTS, lassen Sie dabei die eingekerbten Kanten offen. **BESCHNEIDEN SIE DIE NAHT** und die Ecken.

STEPHEN Sie den Besatz so weit wie möglich **UNTER**.

Wenden Sie den Kragen; bügeln Sie.
Schneiden Sie die Halsausschnittkante des Kleidungsstücks zur Steppnaht ein.
Stecken Sie auf der AUSSENSEITE den Kragen (mit der Vorderseite nach unten) an die Halskante, wobei die Mitten übereinstimmen und legen Sie einen kleinen Punkt an den Schulternähten. Heften Sie sowohl den Kragen als auch die Besatzteile bis zum großen Punkt an die vordere Halskante. Heften Sie nur Kragenbesatzteil an die restliche Halskante zwischen den kleinen Punkten.

Nähen Sie mit der Maschine 1.3 cm von der Halskante des VORDEREN BESATZES (6). Um die lange, nicht eingekerbte Kante des Besatzes zu versäubern, nähen Sie 6 mm von der Kante entfernt und wenden Sie entlang der Naht nach unten. Schneiden Sie die Halsausschnittkante des Besatzes an der Naht ein. Bügeln Sie 1.5 cm an der Schulterkante unter.

Stecken Sie den Besatz auf die Vorder- und Halskante RECHTS AUF RECHTS. Heften. Schneiden Sie die Halskante durch alle Dicken am großen Punkt. Nähen Sie das Vorderteil und die Halskante wie geheftet, achten Sie darauf, dass Sie nicht in die freie Kante des Kragens einfassen. **BESCHNEIDEN SIE DIE NAHT** und die Ecken; schneiden Sie die Kurven ein.

STEPHEN Sie den vord. Besatz bis zu den Doppelkerben **UNTER**.
Wenden Sie den Besatz auf INNEN, drehen Sie die Halsnaht zum Kragen zurück; bügeln Sie. Stecken Sie die gebügelte Kragenkante über die Halsnaht und platzieren Sie die Stecknadeln auf der AUSSENSEITE. **NÄHEN** Sie auf der AUSSENSEITE **IN DER RILLE** oder "Nut" der Naht, wobei die gebügelte Kante des Kragens auf der INNENSEITE mitgefasst wird.
HEFTEN Sie den Besatz an den Nahtzugaben der Schulter.

ÄRMEL

MODELL A
Stecken Sie den ÄRMEL (7) RECHTS AUF RECHTS auf die Armausschnittkante mit dem mittleren kleinen Punkt an der Schulternaht, wobei die Kerben und die restlichen kleinen Punkte übereinstimmen. Nähen Sie. Nähen Sie erneut 3 mm von der ersten Naht entfernt. Beschneiden Sie die Naht unterhalb der Kerben dicht an der Naht. Bügeln Sie die Naht zum Ärmel hin.

Nähen Sie das Vorder- und Rückenteil an der gesamten Achselnaht, wobei die Armausschnittnähte übereinstimmen. Zum Verstärken nähen Sie erneut über die erste Naht am Unterarm.

Drehen Sie den Ärmelsaum um. Heften Sie dicht an der Falte. Drehen Sie 6 mm an der Schnittkante ein. Heften Sie den Saum dicht an der Oberkante fest. Bügeln Sie.

STEPHEN Sie den Saum entlang der oberen Heftung **AB**.

MODELL B
Stecken Sie den ÄRMEL (9) auf die Armausschnittkante RECHTS AUF RECHTS mit dem mittleren kleinen Punkt an der Schulternaht, wobei die Kerben und die restlichen kleinen Punkte übereinstimmen. Nähen Sie. Nähen Sie erneut 3 mm von der ersten Naht entfernt. Beschneiden Sie die Naht unterhalb der Kerben dicht an der Naht. Bügeln Sie die Naht zum Ärmel hin.

Nähen Sie das Vorder- und Rückenteil an der gesamten Achselnaht, wobei die Armausschnittnähte übereinstimmen. Zum Verstärken nähen Sie erneut über die erste Naht am Unterarm.

Nähen Sie die eingekerbten Enden des ÄRMELBANDES (10) RECHTS AUF RECHTS zusammen.

Falten Sie das Ärmelband in der Hälfte LINKS AUF LINKS, wobei die Schnittkanten gleichmäßig sind; bügeln. Stecken.

Stecken Sie das Band auf der AUSSENSEITE an die untere Kante des Ärmels, wobei die Nähte übereinstimmen und die Schnittkanten gerade sind. Nähen Sie.
Nähen Sie innerhalb der Nahtzugabe noch einmal 6 mm von der ersten Naht entfernt. Beschneiden Sie dicht an der zweiten Naht.

Bügeln Sie die Naht zum Ärmel hin und drücken Sie das Band nach außen.

ABSCHLUSS

Wenden Sie die Unterkante des Besatzes entlang der Naht nach AUSSEN.

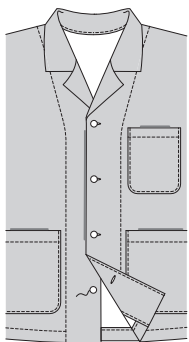
Nähen Sie quer über den Besatz, 3.2 cm oberhalb der Schnittkante. Beschneiden Sie wie gezeigt.

Wenden Sie den Besatz nach INNEN und schlagen Sie den Saum hoch. Heften Sie dicht an der gebügelten Kante des vord. Besatzes. Beschneiden Sie den Saum auf eine gleichmäßige Breite. Drehen Sie 6 mm an der Schnittkante ein. Heften Sie den Saum dicht an der Oberkante fest und enden Sie ihn am vord. Besatz, wie gezeigt. Bügeln Sie.

STEPHEN Sie auf der AUSSENSEITE den Saum und den vorderen Besatz **AB**, wie geheftet.

Legen Sie die KNOPFLOCHLEISTE (8) auf das LINKE Vorderteil, so dass die Kanten des Gewebes mit den fertigen Kanten des Kleidungsstücks bündig sind, wie gezeigt. Übertragen Sie die Markierungen. Stechen Sie die Knopflöcher auf den Markierungen.

Lappen Sie die Öffnungskanten, wobei die Mitten übereinstimmen. Nutzen Sie die Knopflöcher als Hilfslinien und machen Sie Knopfmarkierungen auf dem RECHTEM Vorderteil. Nähen Sie Knöpfe an den Markierungen.

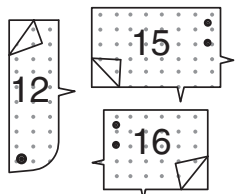


SHORTS C, HOSE D

HINWEIS: Sofern nicht anders angegeben wird unter jeder Unterüberschrift das **Modell C** gezeigt.

EINLAGE

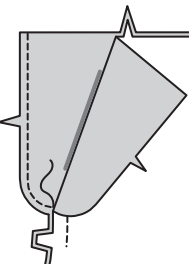
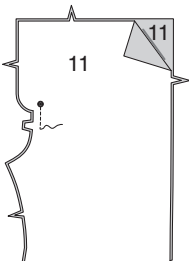
Stecken Sie die EINLAGE auf die linke Seite jedes passenden STOFFABSCHNITTES. Bügeln Sie gemäß den Anweisungen des Herstellers.



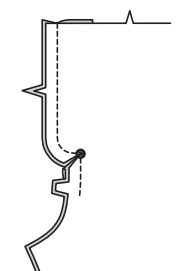
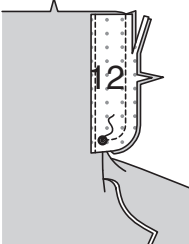
VORDER- UND RÜCKENTEIL

Nähen Sie die VORDERTEILE (11) RECHTS AUF RECHTS an der vorderen Mitte zwischen dem großen Punkt und der Kerbe zusammen.

VERSÄUBERN Sie die Außenkante der Hosenschlitzverlängerung auf dem LINKEN Vorderteil.

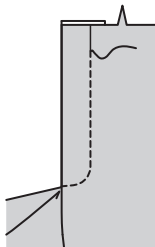
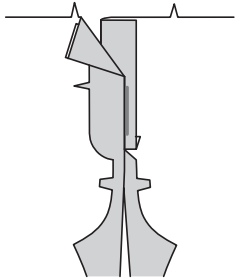


VERSÄUBERN Sie die gerade Kante des BESATZES DES HOSENSCHLITZES (12). Stecken Sie die Besatz auf die RECHTE Seite des Hosenschlitzes, sodass die Schnittkanten gerade sind, wobei die großen Punkte übereinstimmen. Nähen Sie die gebogene Kante, die am großen Punkt endet. **BESCHNEIDEN SIE DIE NAHT.** Schneiden Sie das RECHTE Vorderteil an den großen Punkt ein, achten Sie darauf dass Sie nicht durch die Nähte einschneiden.

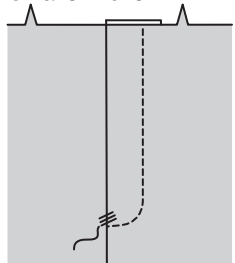


Wenden Sie den Besatz des Hosenschlitzes nach INNEN. Bügeln Sie.

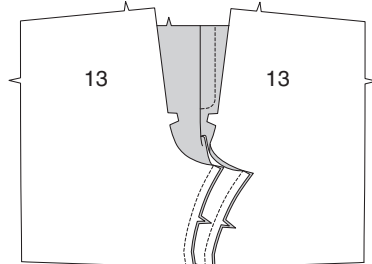
Wenden Sie den LINKEN Hosenschlitz entlang der vorderen Mitte nach INNEN. Nähen Sie auf der AUSENSEITE das LINKE Vorderteil entlang der Stepplinie, lassen Sie dabei den RECHTEN Hosenschlitz frei.



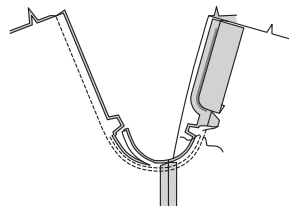
Falls gewünscht, nähen Sie auf der AUSENSEITE mit der Maschine einen Riegel über das untere Ende des Hosenschlitzes durch alle Dicken.



Nähen Sie das Vorderteil und RÜCKENTEIL (13) an den inneren Beinkanten zusammen.

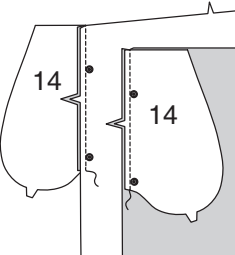


Nähen Sie den Rest der Schrittnaht an die vordere Kerbe. Nähen Sie erneut 1 cm von der Nahtzugabe entfernt entlang der Kurve, wie gezeigt. Beschneiden Sie dicht an der zweiten Naht.

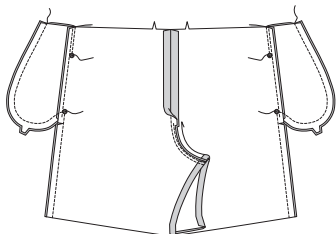


TASCHEN UND SEITEN

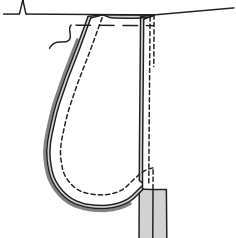
Nähen Sie ein Teil der TASCHÉ (14) an jeder Seite mit einer 6 mm langen Naht an das Vorderteil. Bügeln Sie die Nähte zu den Taschen hin. Nähen Sie an jeder Seite ein Taschenteil mit einer 6 mm Naht auf das Rückenteil. Bügeln Sie die Nähte zu den Taschen hin.



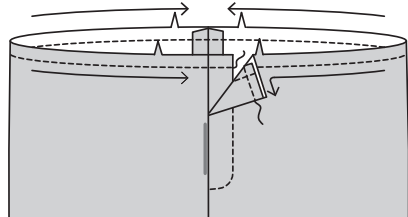
Nähen Sie das Vorder- und Rückenteil an den Seiten zusammen, lassen Sie dabei zwischen den großen Punkten offen. Nähen Sie die Taschenkanten an den Seitennähten zusammen. Schneiden Sie die rückw. Nahtzugabe unterhalb der Taschen ein.



Wenden Sie die Taschen entlang der Nahtlinien nach vorne; bügeln. Heften Sie die oberen Kanten fest.



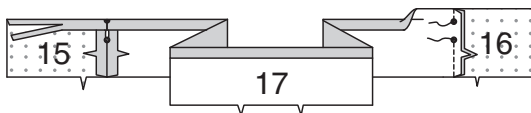
STEPPEN Sie die obere Kante der Shorts/Hose **FEST.**



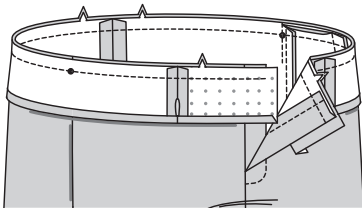
BUND

Stecken Sie rechts auf rechts den RECHTEN BUND (15) und den LINKEN BUND (16) an jeder Seite von TUNNEL (17), wobei die Kerben und kleine Punkte übereinstimmen.

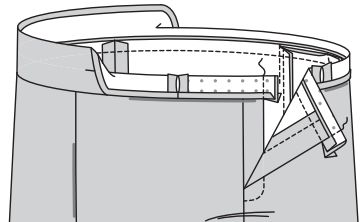
Nähen Sie, lassen Sie dabei an jeder Seite eine Öffnung zwischen den kleinen Punkten. Steppen Sie mit Rückstichen, um die Naht zu verstärken. Bügeln Sie unter 1.3cm an der nicht eingekerbten Kante des Bunds. Beschneiden Sie auf 6mm.



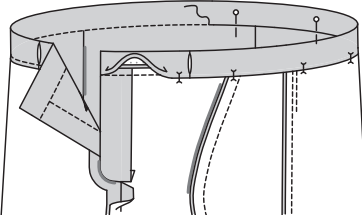
Stecken Sie den Bund auf der AUSENSEITE an der oberen Kante der der Hose, wobei die Kerben und die Mitten übereinstimmen, und setzen Sie kleine Punkte an den Seitennähten. Nähen Sie.



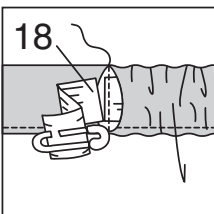
Bügeln Sie die Naht nach oben und bügeln Sie den Bund nach außen. Wenden Sie Vorderteile des Bunds nach AUSSEN, entlang der Faltlinie. Nähen Sie die Enden.



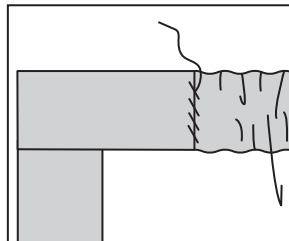
Drehen Sie den Bund auf die INNENSEITE und stecken Sie die gebügelte Kante des Bunds über die Naht und stecken Sie die Stecknadeln auf der AUSENSEITE fest. Nähen Sie auf der AUSENSEITE in den Graben oder die „Rille“ der Naht, wobei die gebügelte Kante auf der INNENSEITE mitgefasst wird.



Schneiden Sie ein Stück Gummiband in den Maßen der GUMMIFÜHRUNG (18). Befestigen Sie eine Sicherheitsnadel an einem Ende des Gummibands. Führen Sie ein Ende des Gummibands durch die Öffnung im Tunnel ein, wobei die Enden des Gummibands 1.5cm über die Öffnungen im Tunnel hinausragen. Nähen Sie über die Enden des Gummibandes, in der Nut der Naht, durch alle Dicken. Schneiden Sie die Enden des Gummibands ab.



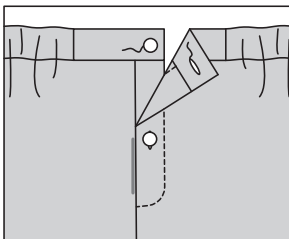
SÄUMEN Sie die Öffnungen in den Bund geschlossen.



ABSCHLUSS

Machen Sie ein Knopfloch im LINKEN vorderen Bund und den Hosenschlitz an den Markierungen.

Nähen Sie die Knöpfe von Hand am RECHTEN Vorderteil und Hosenschlitz an den Markierungen.



Drehen Sie den Saum um. Heften Sie dicht an der Falte. Wenden Sie 6 mm von der Schnittkante entfernt und halten Sie bei Bedarf etwas mehr Fülle ein. Heften Sie den Saum dicht an der Oberkante fest. Bügeln Sie. **STEPPEN** Sie den Saum entlang der oberen Heftnaht **AB**, wie gezeigt.

