

- 1 VORDERTEIL - A,B
- 2 VORDERE EINLAGE - A,B
- 3 TASCHE - A,B
- 4 RÜCKENTEIL - A,B
- 5 RÜCKW. PASSE - A,B
- 6 KRAGEN - A,B
- 7 ÄRMEL - A,B
- 8 KNOPFLOCHLEISTE - A,B
- 9 DURCHGEHENDER UNTERTRITT - B
- 10 MANSCHETTE - B
- 11 VORDERTEIL - C,D
- 12 LINKER HOSENSCHLITZBESATZ - C,D
- 13 RECHTER HOSENSCHLITZ - C,D
- 14 SEITL. VORDERTEIL UND TASCHE - C,D
- 15 VORDERE PASSE - C,D
- 16 RÜCKENTEIL - C,D
- 17 PASPELSTREIFEN - C,D
- 18 GESÄSSTASCHE - C,D
- 19 GESÄSSTASCHENBESATZ - C,D
- 20 TRÄGER- C,D
- 21 RECHTER BUND - C,D
- 22 LINKER BUND - C,D
- 23 GÜRTEL - C,D

Größen	34	36	38	40	42	44	46	48	50	52
MASSNAHMEN DES FERTIGEN KLEIDUNGSTÜCKS										
A,B Oberweite	99	104	109	114	119	124	130	135	140	145
C,D Hüftweite	102	107	112	117	122	127	132	137	142	147
Breite, untere Kante										
Chemise A, B	110	115	120	125	130	135	140	145	150	156
Largeur, chaque jambe	50	54	57	61	64	68	71	75	78	82
Shorts C	50	53	56	59	62	65	69	72	75	78
Hose D	50	53	56	59	62	65	69	72	75	78
Fertige Rückenlänge vom Halsansatz an										
Rock A, B	72	72	73	74	74	75	76	76	77	77
Fertige Seitenlänge ab Taille (C,D sitzt 2.5 cm unterhalb der Taille)	72	72	73	74	74	75	76	76	77	77
Shorts C	54	55	55	56	57	57	58	58	59	60
Hose D	105	105	106	107	107	108	109	109	110	110

KÖRPERGRÖSSE

FÜR HERREN

Größen	34	36	38	40	42	44	46	48	50	52
Brustumfang (cm)	87	92	97	102	107	112	117	122	127	132
Taillenweite	71	76	81	87	92	99	107	112	117	122
Hüftweite	89	94	99	104	109	114	119	124	128	135

STOFFSCHNITTEILE

Bezeichnet Brustumfang, Taillenumfang, Hüftumfang und/oder Bizeps. Die Maße beziehen sich auf den Umfang des fertigen Kleidungsstücks (Körpermaß + Trageerleichterung + Design-Erleichterung). Passen Sie das Schnittmuster bei Bedarf an.

Die gezeigten Linien sind SCHNITTLINIEN, jedoch sind Nahtzugaben von 1.5 cm inbegriffen, sofern nicht anders angegeben.
Siehe NÄHTIGE INFORMATIONEN für Nahtzugaben.

Suchen Sie das/die Layout(s) nach Kleidungsstück/Ansicht, Stoffbreite und Größe. Die Layouts zeigen die ungefähre Position der Schnittmuster Teile; die Position kann je nach Schnittmustergröße leicht variieren.

Alle Layouts sind für Stoffe mit oder ohne Strichrichtung, sofern nicht anders angegeben. Für Stoffe mit Strichrichtung, Flor, Schattierung oder einseitigem Design verwenden Sie das Layout MIT STRICHRICHTUNG.

RECHTE MUSTERSEITE	LINKE MUSTERSEITE	RECHTE STOFFSEITE	LINKE STOFFSEITE

G = GRÖSSE
AG = ALLE GRÖSSEN
* = MIT STRICHRICHTUNG
** = OHNE STRICHRICHTUNG
SELVAGE(S) WEBKANTE(N)
FOLD = STOFFBRUCH
SINGLE THINKNESS = EINZELNE DICKE
DOUBLE THINKNESS = DOPPELTE DICKE
CROSSWISE FOLD = QUERFALTE

Positionieren Sie den Stoff wie auf dem Layout angegeben. Wenn das Layout zeigt...

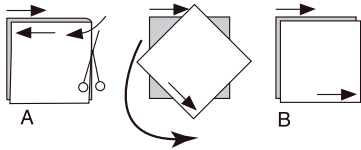
FADENLAUF: Legen Sie die Linie auf den geraden Fadenlauf des Stoffes und halten Sie sie parallel zur Webkante oder zum Falz. Beim Layout "mit Strichrichtung" sollten die Pfeile in dieselbe Richtung zeigen. (Bei Stoffen mit Pelzflor zeigen die Pfeile in Richtung des Flors).

EINZELNE DICKE - Legen Sie den Stoff mit der rechten Seite nach oben. (Bei Webpelzstoffen wird der Flor nach unten gelegt.)

DOPPELTE DICKE

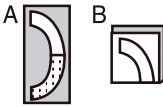
MIT STOFFBRUCH - Legen Sie den Stoff mit der rechten Seite nach oben.

OHNE STOFFBRUCH - Legen Sie den Stoff rechts auf rechts und falten Sie ihn kreuzweise. Schneiden Sie den Falz von Webkante zu Webkante ein (A). Halten Sie die rechten Seiten zusammen und drehen Sie die obere Lage vollständig um, so dass der Flor in dieselbe Richtung wie die untere Lage verläuft.



STOFFBRUCH - Legen Sie die angegebene Kante genau entlang der Falz des Stoffes. Schneiden Sie NIEMALS an dieser Linie. Wenn das Schnittmuster teil so dargestellt ist...

● Schneiden Sie zuerst die anderen Teile zu und lassen Sie dabei genügend Stoff für dieses Teil übrig (A). Falten Sie den Stoff und schneiden Sie das Stück wie gezeigt am Stoffbruch zu (B).



★ Schneiden Sie das Stück nur einmal zu. Schneiden Sie zuerst die anderen Teile zu, so dass genügend Stoff für dieses Teil vorhanden ist. Öffnen Sie den Stoff; schneiden Sie das Teil auf einer einzigen Lage zu.

Schneiden Sie alle Teile entlang der für die gewünschte Größe angegebenen Schnitlinie mit langen, gleichmäßigen Scherenstrichen aus, wobei die Kerben nach außen zeigen.

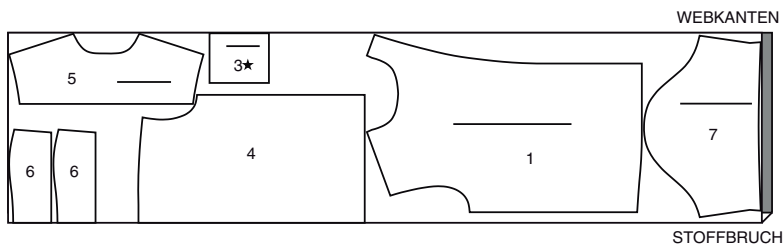
Übertragen Sie alle Markierungen und Konstruktionslinien, bevor Sie das Schnittmuster gewebe entfernen. (Bei Pelzflor-Stoffen übertragen Sie die Markierungen auf die linke Seite).

HINWEIS: Die gestrichelten Kästchen (a! b! c!) in den Layouts stellen die Teile dar, die nach den angegebenen Maßen zugeschnitten werden.

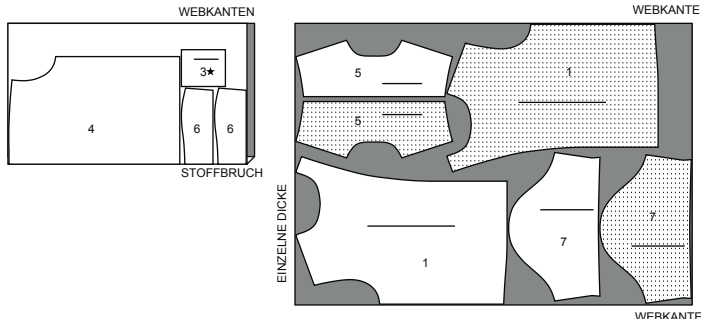
HEMD A

TEILE: 1 3 4 5 6 7

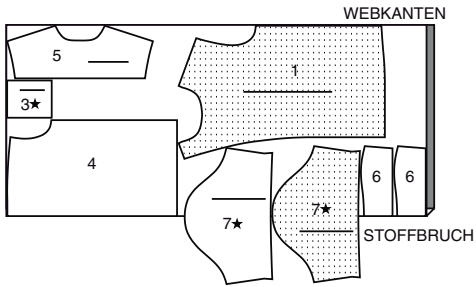
115 CM *
G 34 36 38 40 42 44



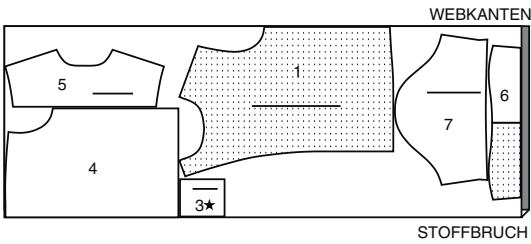
115 CM *
G 46 48 50 52



150 CM *
G 34 36 38 40 42 44



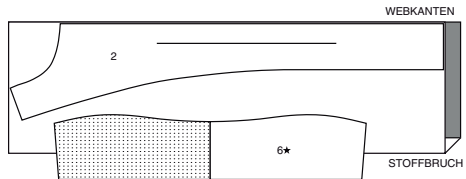
150 CM *
G 46 48 50 52



EINLAGE A

TEILES: 2 6

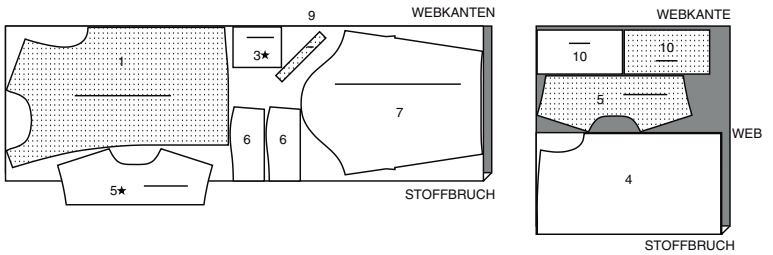
51 CM
AG



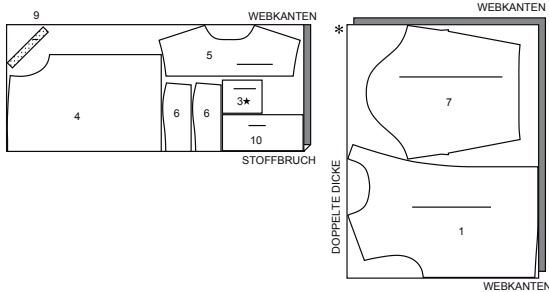
HEMD B

TEILE: 1 3 4 5 6 7 9 10

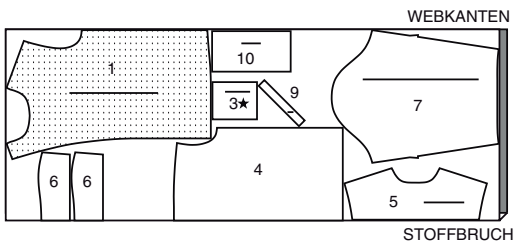
115 CM *
G 34 36 38 40 42



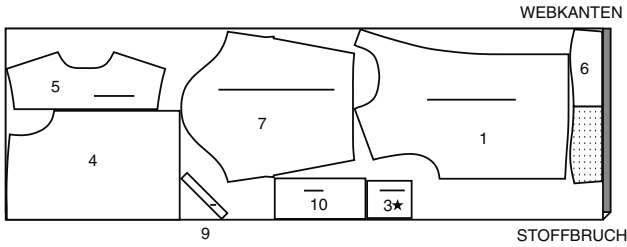
115 CM *
G 44 46 48
50 52



150 CM *
G 34 36 38 40 42



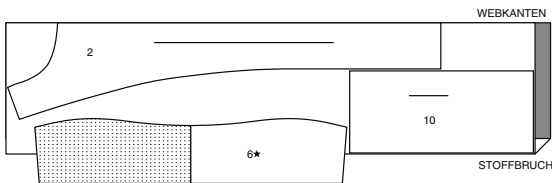
150 CM *
G 44 46
48 50 52



EINLAGE B

TEILE: 2 6 10

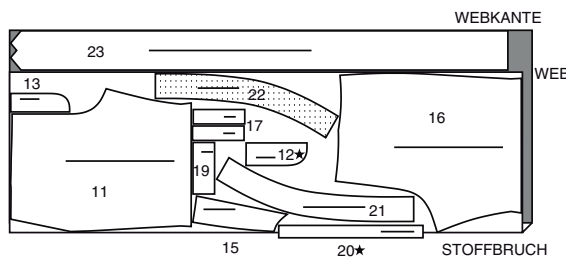
51 CM
AG



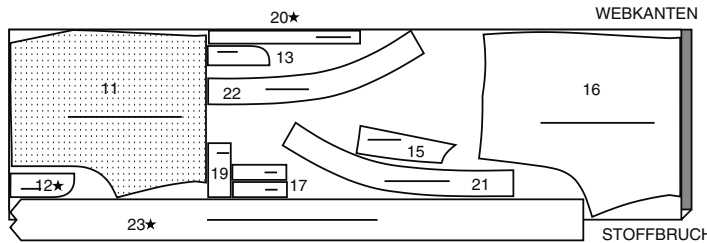
SHORTS UND GÜRTEL C

TEILE: 11 12 13 15 16 17 19 20 21 22 23

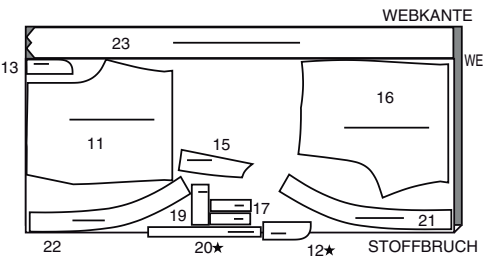
115 CM *
G 34 36 38
40 42 44 46



115 CM *
G 48 50 52



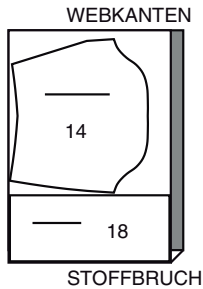
150 CM *
AG



FUTTER C,D

TEILE: 14 18

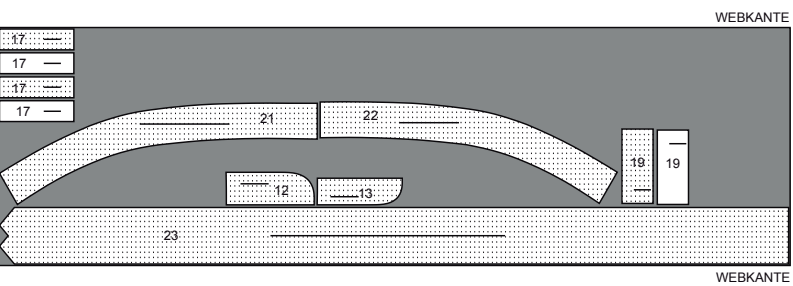
115 CM **
AG



EINLAGE C, D

TEILE: 12 13 17 19 21 22 23

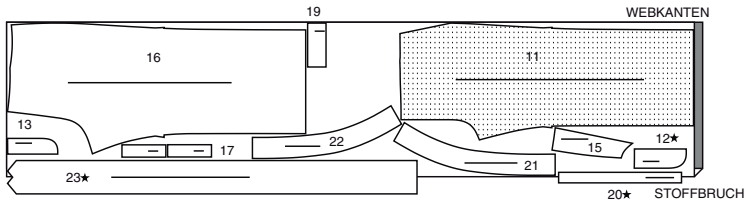
51 CM
AG



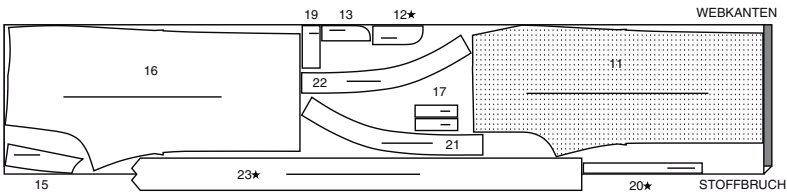
HOSE UND GÜRTEL D

TEILE: 11 12 13 15 16 17 19 20 21 22 23

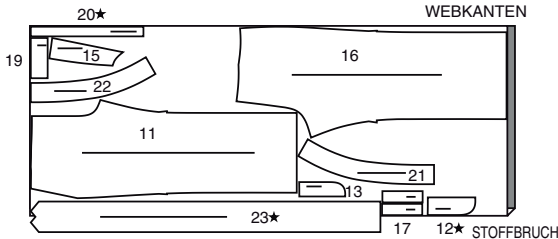
115 CM *
G 34 36 38 40 42 44



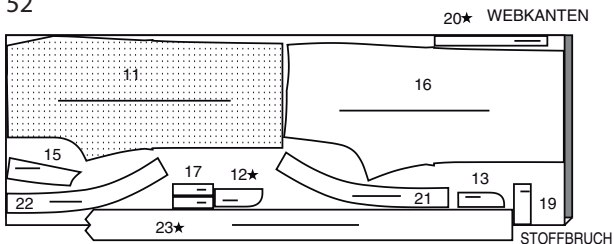
115 CM *
G 46 48 50 52



150 CM *
G 34 36 38 40



150 CM *
G 42 44 46 48 50 52



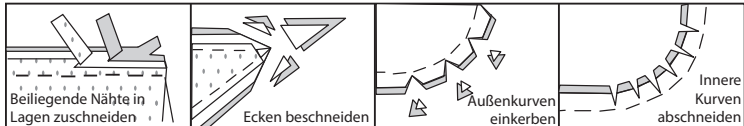
NÄHANGABEN

1.5 cm NAHTZUGABEN SIND INBEGRIFFEN,
(sofern nicht anders angegeben).

GRAFIK

rechte Seite	linke Seite	Einlage	Futter	Innenfutter

Bügeln Sie beim Nähen. Nähte flach bügeln, dann auf-
bügeln, sofern nicht anders angegeben. Schneiden Sie die
Nahtzugaben ein, wo nötig, damit sie flach liegen.

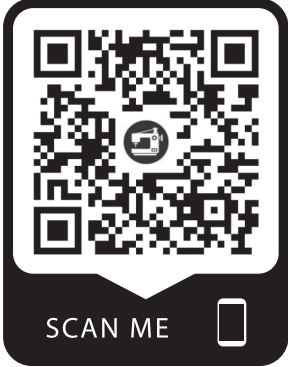


GLOSSAR

Für Nähmethoden in **FETT** gedruckter Schrift ist ein Video mit Nähanleitung
verfügbar.
Scannen Sie den **QR CODE**, um die Videos anzusehen:

EINHALTEN– siehe **Kräuseln**: Video "Wie man zweireihige Kräuseln
näht".
KNAPPKANTIG STEPPEN– siehe **Maschinenstiche**: Video "Wie man
knappkantig steppt".
FLACHER ABNÄHER– siehe **Abnäher**: Video "Wie man flache Abnähern
näht".
VORD. HOSENSCHLITZ MIT REISSVERSCHLUSS – siehe **Reißvers-
chlüsse**: Video "Nähen eines vord. Hosenschlitzes mit
Reißverschlusses".
SCHMALER SAUM– siehe **Säume**: Video "Schmale Säume nähen".
SÄUMEN– siehe **Handstiche**: Video "Wie man säumt".
FESTSTEPHEN– siehe **Maschinenstiche**: Video "Wie man einen
Steppstich macht".
ABSTEPHEN– siehe **Maschinenstiche**: Video "Wie man absteppt".
NAHT BESCHNEIDEN - Siehe **Nähte**: Video "Wie man Nähte beschneidet,
einschneidet und schichtet".
UNTERSTEPHEN - siehe **Maschinenstiche**: Video "Wie man untersteppt".

NÄHTUTORIALS



Erweitern Sie Ihre Fähigkeiten durch kurze, leicht verständliche
Videos unter simplicity.com/sewingtutorials.

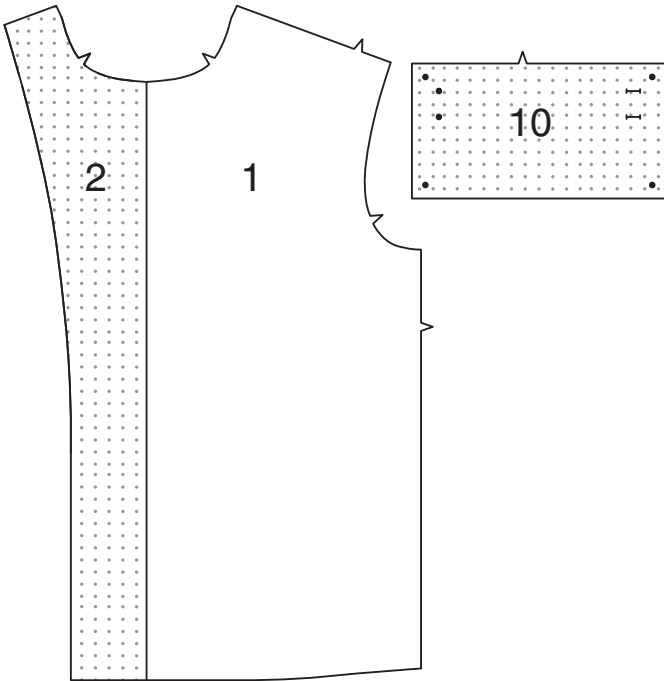
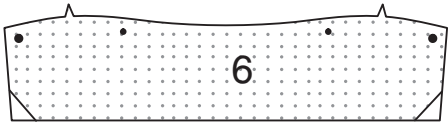
**DIE SCHNITTEILE WERDEN BEI DER ERSTEN VERWENDUNG
DURCH NUMMERN GEKENNZEICHNET.**

**NÄHEN SIE DIE 1.5 CM NÄHTE RECHTS AUF RECHTS, SOFERN
NICHT ANDERS ANGEGEBEN.**

HEMD A, B

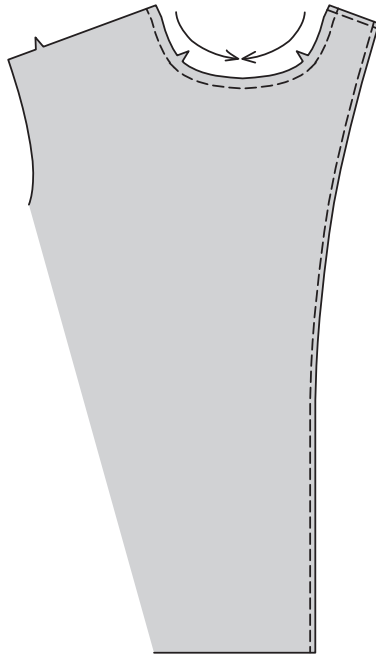
EINLAGE

Stecken Sie die VORDERE EINLAGE (2) auf die LINKE Seite des VOR-
DERTEILS (1), wobei die Schnittkanten gerade sind und die Kerben übereinstimmen. Stecken Sie die Einlage auf die LINKE Seite des KRAGENS
(6), und zusätzlich für **Modell B**, MANSCHETTE (10).
Bügeln Sie gemäß den Anweisungen des Herstellers fest.

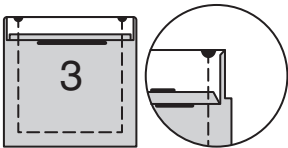


VORDERTEIL UND TASCHE

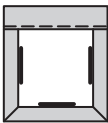
Um die Halskante des VORDERTEILS (1) FESTZUSTEPHEN, nähen Sie 1.3
cm von der Schnittkante entfernt in Richtung der Pfeile. Diese Naht verbleibt
dauerhaft, um ein Dehnen an gebogenen Kanten zu verhindern. (Wird nur in
der ersten Abbildung gezeigt.)
Um die Innen- und Schulterkante des Vorderteils zu versäubern, nähen Sie
6 mm von der Schnittkante entfernt und versäubern Sie mit einer
Zackenschere, Overlockstichen, Zickzackstichen oder durch Einschlagen
entlang der Naht und nähen Sie nahe der Falte.



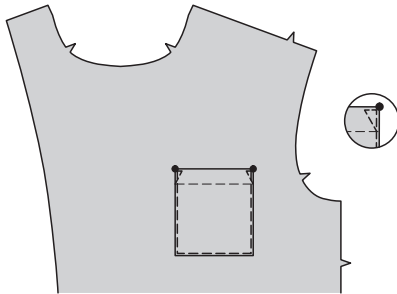
Bügeln Sie unter 6 mm an der Oberkante der TASCHÉ (3). Drehen Sie die
obere Kante entlang der Falzlinie nach AUSSEN, so dass ein Besatz
entsteht. Nähen Sie entlang der Nahtlinie an den Schnittkanten. Schneiden
Sie die Nahtzugabe im Bereich des Besatzes auf 6 mm zurück.



Wenden Sie den Besatz nach INNEN; wenden Sie die Schnittkanten entlang
der Naht; bügeln Sie. Nähen Sie den Besatz neben der inneren Kante.

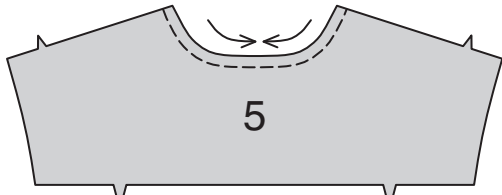


Stecken Sie die Tasche auf der AUSSENSEITE auf das LINKE Vorderteil,
platzieren Sie die oberen Ecken an den großen Punkten. Nähen Sie dicht an
den Seiten- und Unterkanten. Um die Tasche an den Ecken zu verstärken,
nähen Sie quer über die obere Kante der Tasche bis 6 mm von der Ecke
entfernt, und nähen Sie die Naht diagonal an die Besatznaht übereck, wie
gezeigt.

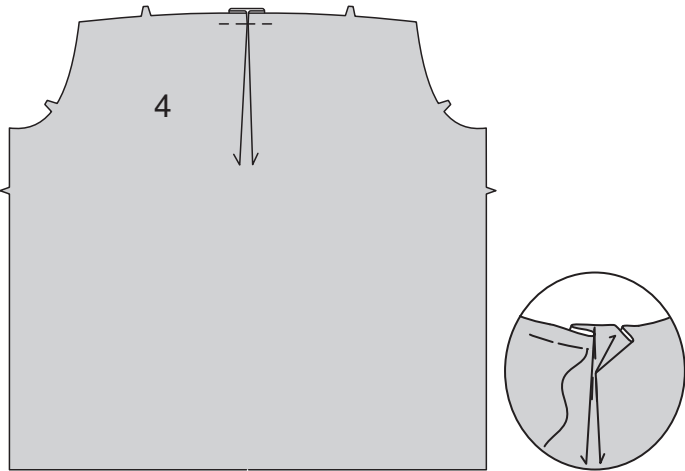


RÜCKENTEIL UND PASSE

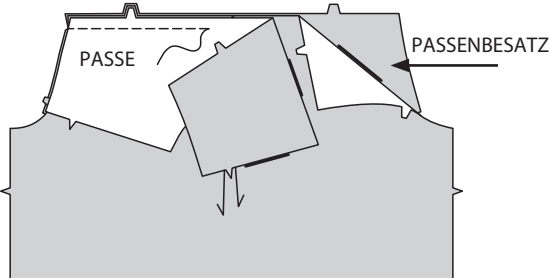
Um die Halskante der RÜCKW. PASSE (5) und des BESATZES DER
RÜCKW. PASSE (5) FESTZUSTEPHEN, nähen Sie 1.3 cm von der
Schnittkante entfernt in Richtung der Pfeile. Diese Naht verbleibt dauerhaft,
um ein Dehnen an gebogenen Kanten zu verhindern.
(Wird nur in der ersten Abbildung gezeigt.)



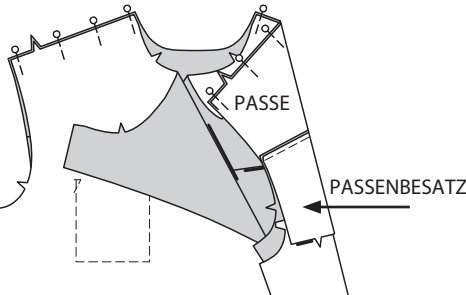
Für die Falten im RÜCKENTEIL (4) auf der AUSSENSEITE, entlang den
gestrichelten Linien falten.
Bringen Sie die Falten zur Mitte; stecken Sie sie fest. Heften Sie über die
Schnittkante.



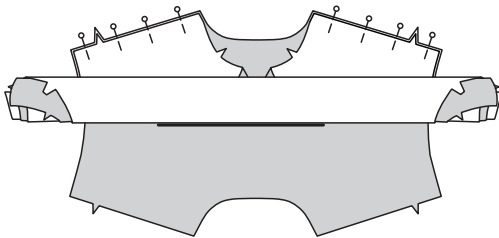
Legen Sie das Rückenteil zwischen der rückw. Passe und dem Besatz der
rückw. Passe und stecken Sie die doppelt eingekerbten Kanten zusammen,
wobei die RECHTEN Seiten des Rückenteils und der Passe zusammen lie-
gen. Nähen Sie die Naht durch alle Dicken hindurch. **BESCHNEIDEN SIE
DIE NAHT.**



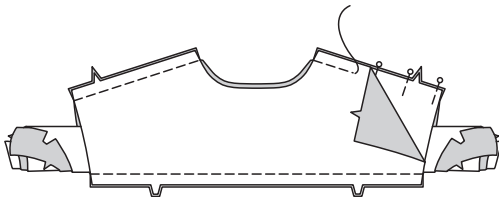
Bügeln Sie die Passe nach oben, sodass der Passenbesatz wie gezeigt nach
unten zum Rücken zeigt.
Stecken Sie RECHTS AUF RECHTS die Passe an den Schulterkanten auf
das Vorderteil.



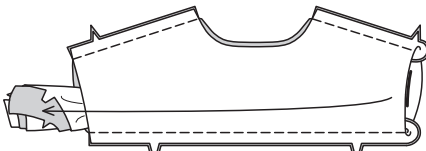
Rollen Sie die RÜCKE- und Vorderteile wie gezeigt zur Passe hin zusammen.



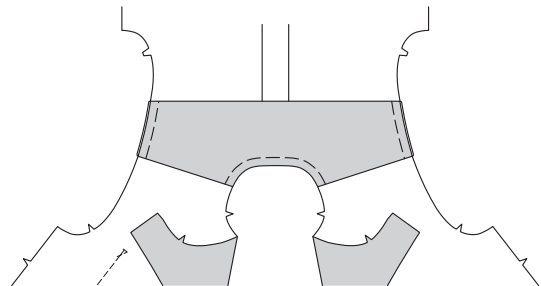
Stecken Sie die Schulterkanten zusammen, wobei die RECHTE Seite der
Passe auf die LINKE Seite der Vorderteile zeigt. (Das aufgerollte Top befindet
sich zwischen den Passenlagen.)
Nähen Sie die Nähte durch alle Dicken hindurch und achten Sie darauf, dass
das gerollte Top nicht mitgefasst wird. **BESCHNEIDEN SIE DIE NÄHTE.**
Bügeln Sie.



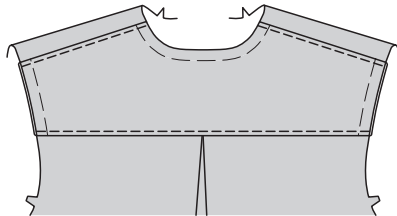
Greifen Sie hinein und ziehen Sie das aufgerollte Hemd durch eine
Armlochöffnung heraus, drehen Sie das Hemd mit der RECHTEN Seite
nach außen.



Bügeln Sie alle Passennähte. Heften Sie die Hals- und Armausschnittkanten maschinell zusammen.

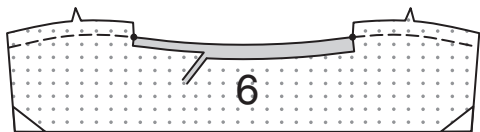


STEPHEN Sie auf der AUSSENSEITE die Passe 6 mm von den Nähten entfernt **AB**.

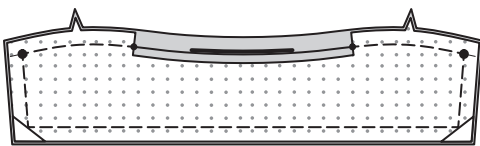


KRAGEN

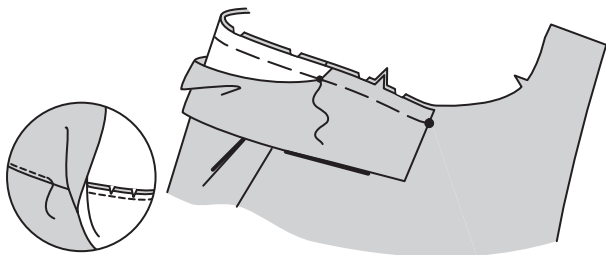
Nähen Sie mit der Maschine 1.5 cm von der eingekerbten Kante des KRAGENS (6). Schneiden Sie die eingekerbte Kante des Kragens an kleinen Punkten an die Naht. Bügeln Sie unter 1.5 cm an der Schnittkante zwischen den Einschnitten. Schneiden Sie auf 1 cm zurück.



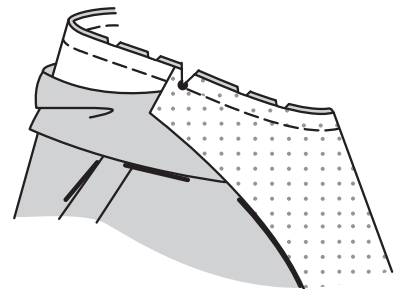
Nähen Sie den Besatz an den Kragen RECHTS AUF RECHTS, lassen Sie dabei die eingekerbten Kanten offen. **BESCHNEIDEN SIE DIE NAHT**.



STEPHEN Sie den Kragenbesatz **UNTER**. Wenden Sie den Kragen; bügeln Sie. Schneiden Sie die Halskante des Hemdes an der Steppnaht ein. Stecken Sie auf der AUSSENSEITE den Kragen (Besatzseite) an die Halskante, wobei die Mittelpunkte übereinstimmen und legen Sie einen kleinen Punkt an der vorderen Schulternaht. Heften Sie beide Kragen- und Besatzteile bis zum kleinen Punkt an die vordere Halskante. Heften Sie nur Kragenbesatzteil an die restliche Halskante zwischen den kleinen Punkten.



Drehen Sie die vordere Verlängerung entlang der Faltlinie nach AUSSEN, so dass ein Besatz entsteht; heften Sie ihn an die Halskante. Schneiden Sie die Halskante durch alle Dicken am kleine Punkt ein. Nähen Sie die gesamte Halsausschnittkante wie geheftet, achten Sie darauf, dass Sie die freie Kante des Kragens nicht mitfassen.



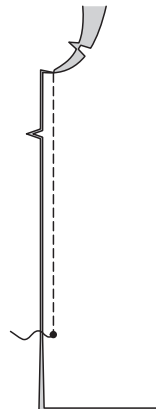
BESCHNEIDEN SIE DIE NAHT.

Wenden Sie den Besatz auf INNEN, drehen Sie die Halsnaht zum Kragen zurück; bügeln Sie. Nähen Sie die gebügelte Kante des Kragens über die Halsnaht. Um den Besatz fest zu halten, heften Sie den Besatz von Hand oder mit einem kleinen Stück aufbügelbarer Einlage an die Nahtzugaben der Schulter.

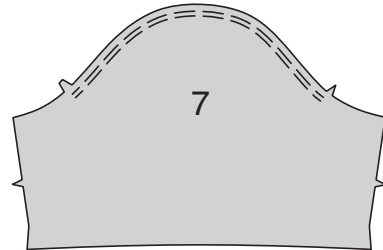


ÄRMEL A

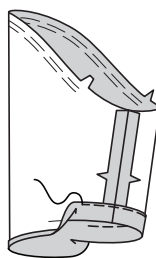
Nähen Sie das Vorderteil an den Seitenkanten auf das Rückenteil von der Armausschnittkante bis zum großen Punkt und steppen Sie mit Rückstichen am Punkt, um die Naht zu verstärken.



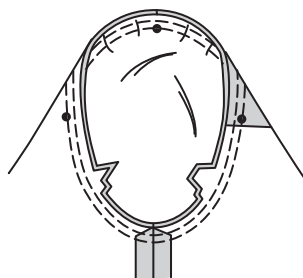
Um die obere Kante des ÄRMELS (7) zwischen den Kerben **EINZUHALTEN**, lockern Sie die Nadelspannung leicht. Nähen Sie auf der AUSSENSEITE 1.5 cm von der Schnittkante entfernt mit einem langen Stich. Nähen Sie innerhalb der Nahtzugabe noch einmal 6 mm von der ersten Naht entfernt.



Nähen Sie die Unterarmkanten des Ärmels zusammen. Bügeln Sie die 3.2 m Saumzugabe nach oben. Drehen Sie die Schnittkante 6 mm nach unten; bügeln. Nähen Sie dicht an der inneren gebügelten Kante.

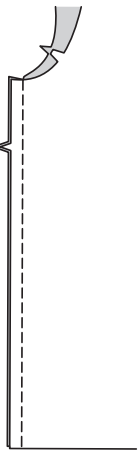


Drehen Sie den Ärmel RECHTS außen. Halten Sie das Hemd mit der LINKEN Seite nach außen und dem Armloch zu Ihnen hin. Stecken Sie den Ärmel RECHTS AUF RECHTS an die Armlochkante, wobei die Unterarmnähte, Kerben und die verbleibenden kleinen Punkte übereinstimmen. Ziehen Sie die Kräuselnähte nach oben, damit sie anpassen. Um die Mehrweite gleichmäßig zu verteilen, schieben Sie den Stoff an den Unterfäden entlang, bis keine Falten mehr auf der Nahtlinie zu sehen sind. Heften. Nähen Sie. Nähen Sie erneut 3 mm von der ersten Naht entfernt. Beschneiden Sie die Naht unterhalb der Kerben dicht an der Naht. Bügeln Sie nur die Nahtzugabe, schrumpfen Sie die Fülle heraus.

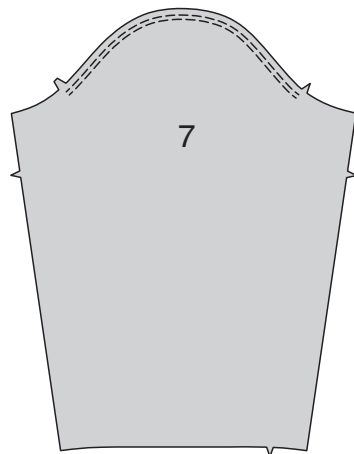


ÄRMEL B

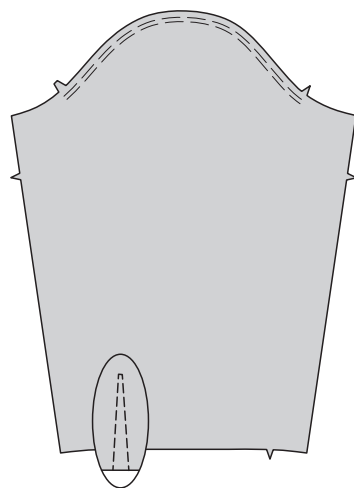
Nähen Sie das Vorderteil an den Seitenkanten auf das Rückenteil.



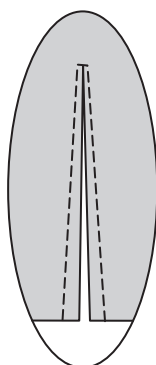
Um die obere Kante des ÄRMELS (7) zwischen den Kerben **EINZUHALTEN**, lockern Sie die Nadelspannung leicht. Nähen Sie auf der AUSSENSEITE 1.5 cm von der Schnittkante entfernt mit einem langen Stich. Nähen Sie innerhalb der Nahtzugabe noch einmal 6 mm von der ersten Naht entfernt.



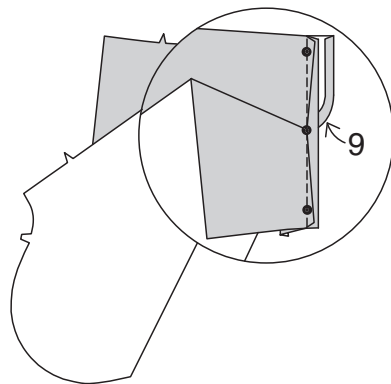
Für die Schlitzöffnung an der Unterkante des Ärmels nähen Sie entlang der Nahtlinien. Drehen Sie um und machen Sie einen kleinen Stich über die Spitze.



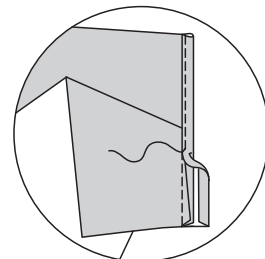
Schneiden Sie zwischen den Nähten ein, achten Sie darauf, dass Sie nicht durch die Naht an der Spitze einschneiden.



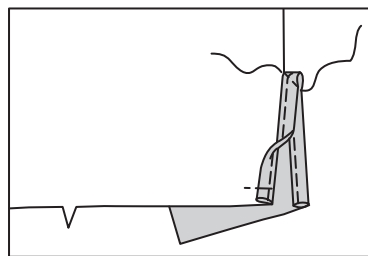
Bügeln Sie unter 6 mm an der nicht markierten Kante des DURCHGEHENDEN UNTERTRITTS (9). Breiten Sie die eingeschnittenen Kanten des Ärmels so auseinander, dass sie eine gerade Linie bilden. Stecken Sie die RECHTE Seite des durchgehenden Untertritts (6) auf die LINKE Seite der geschlitzten Kanten, wobei die Linien und kleinen Punkte übereinstimmen. Die Nahtzugabe am Ärmel beträgt 6 mm an den Enden, verjüngt sich aber in der Mitte des Punktes fast nicht. Nähen Sie entlang der Nahtlinie und achten Sie darauf, dass Sie den Ärmel am mittleren Punkt nicht einschlagen. Bügeln Sie die Naht zum Untertritt hin.



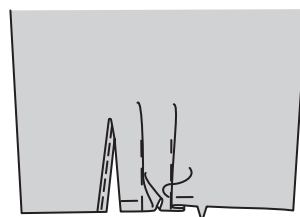
Stecken Sie die gebügelte Kante des Untertritts leicht über die Naht nach AUSSEN. Nähen Sie dicht an der gebügelten Kante.



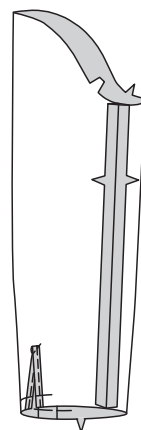
Drehen Sie die Vorderkante des Untertritts nach INNEN; heften Sie die untere Kante fest. Um den Untertritt zu fixieren, nähen Sie wie gezeigt diagonal über die obere Kante des Untertritts.



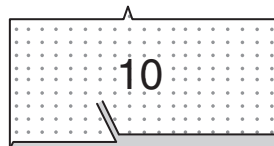
Für weiche Falten, auf der AUSSENSEITE, entlang der durchgezogenen Linien falten. Bringen Sie die Falten zu der gestrichelten Linie; stecken Sie sie fest. Heften Sie über die Schnittkante.



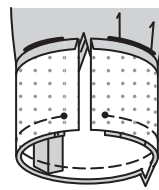
Nähen Sie die Unterarmkanten des Ärmels zusammen.



Bügeln Sie knapp 1.5 cm an der langen, nicht eingekerbten Kante von MANSCHETTE (10) nach unten. Beschneiden Sie auf 6 mm.

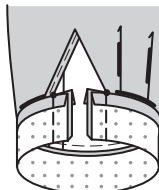


Stecken Sie die Manschette auf den Ärmel RECHTS AUF RECHTS, wobei die Kerben übereinstimmen und die Öffnungskanten an den kleinen Punkten liegen. Nähen Sie. **BESCHNEIDEN SIE DIE NAHT**. Bügeln Sie die Naht in Richtung Manschette und drücken Sie die Manschette nach außen.

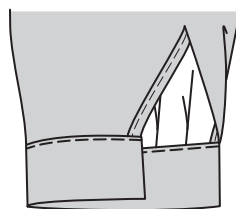


Falten Sie die Manschette entlang der Faltlinie LINKS AUF LINKS.

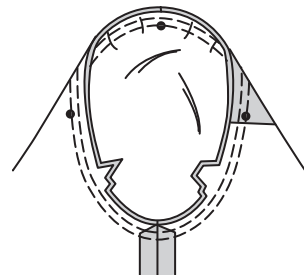
Nähen Sie die Enden. **BESCHNEIDEN SIE DIE NAHT**.



Wenden Sie die Manschette auf die INNENSEITE; bügeln Sie. Stecken Sie die gebügelte Besatzkante über die Naht und platzieren Sie die Stecknadeln auf der AUSSENSEITE. Nähen Sie auf der AUSSENSEITE die Manschette dicht an der Naht ab, wobei die gebügelte Kante des Besatzes auf der INNENSEITE mitgefasst wird.

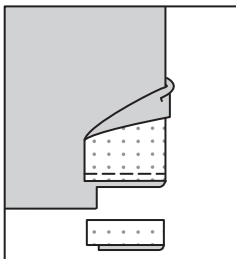


Drehen Sie den Ärmel RECHTS außen. Halten Sie das Hemd mit der LINKEN Seite nach außen und dem Armloch zu Ihnen hin. Stecken Sie den Ärmel RECHTS AUF RECHTS an die Armlochkante, wobei die Unterarmnähte, Kerben und kleinen Punkte übereinstimmen. Ziehen Sie die Kräuselnähte nach oben, damit sie anpassen. Um die Mehrweite gleichmäßig zu verteilen, schieben Sie den Stoff an den Unterfäden entlang, bis keine Falten mehr auf der Nahtlinie zu sehen sind. Heften. Nähen Sie. Nähen Sie erneut 3 mm von der ersten Naht entfernt. Beschneiden Sie die Naht unterhalb der Kerben dicht an der Naht. Bügeln Sie nur die Nahtzugabe, schrumpfen Sie die Fülle heraus.

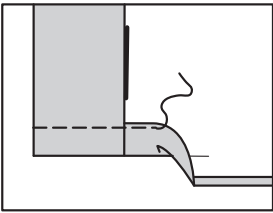


FÜR BEIDE MODELLE WIE FOLGT FORTFAHREN

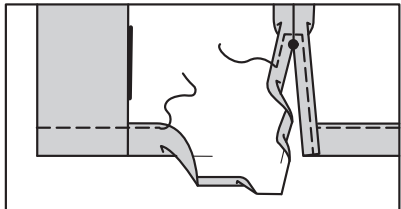
Wenden Sie den vord. Besatz nach AUSSEN. Nähen Sie quer über den Besatz 3.2 cm oberhalb der Unterkante. Beschneiden Sie den Besatz dicht an der Naht. Beschneiden Sie das Hemd bis auf 1.5 cm an der Innenkante des Besatzes.



Wenden Sie den Besatz nach INNEN und bügeln Sie den Saum hoch. Bügeln Sie unter 6 mm an der Schnittkante. Nähen Sie den Saum beginnend an der Öffnungskante fest.

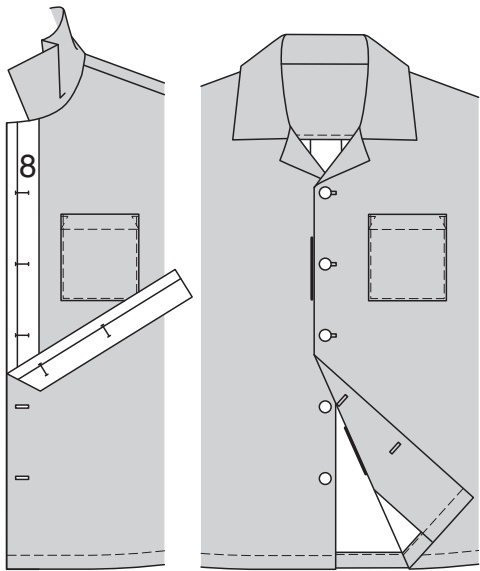


FÜR MODELL A – Bügeln Sie 1.5 cm an den Kanten der Schlitzöffnung nach unten. Um einen **SCHMALEN SAUM** zu bilden, schlagen Sie die unter die Schnittkante und treffen auf die Falte. Bügeln Sie. Nähen Sie den Saum fest, wobei Sie die Naht oberhalb der Öffnung quadratisch absteppen.

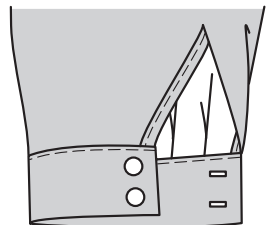


ABSCHLUSS

Um die Knopflöcher im LINKEN Vorderteil zu markieren, legen Sie die KNOPFLOCHLEISTE (8) entlang der fertigen Kante des Hemdes, wie gezeigt, wobei die Mitten übereinstimmen. Übertragen Sie die Knopflochmarkierungen auf das Hemd. Nähen Sie Knopflöcher in das LINKE Vorderteil. Lappen Sie das LINKE Vorderteil über das RECHTE, wobei die Mitten übereinstimmen. Nähen Sie die Knöpfe unter den Knopflöchern.



MODELL B– Machen Sie Knopflöcher in der Manschette an der Markierung. Nähen Sie die Knöpfe an den Manschetten an den kleinen Punkten.

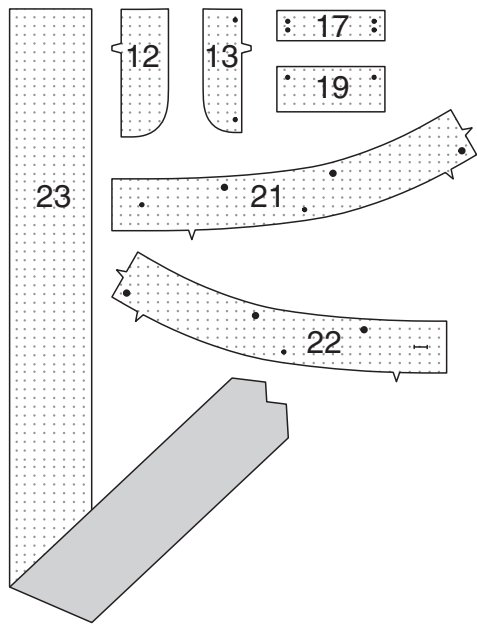


SHORTS C, HOSE D

EINLAGE

Stecken Sie die Einlage auf die LINKE Seite des LINKEN HOSENSCHLITZBESATZES (12), des RECHTEN HOSENSCHLITZES (13), des PASPELSTREIFEN (17), des GESÄSSTASCHENBESATZES (19), des RECHTEN BUNDS (21), des LINKS BUNDS (22) und des GÜRTELS (23).

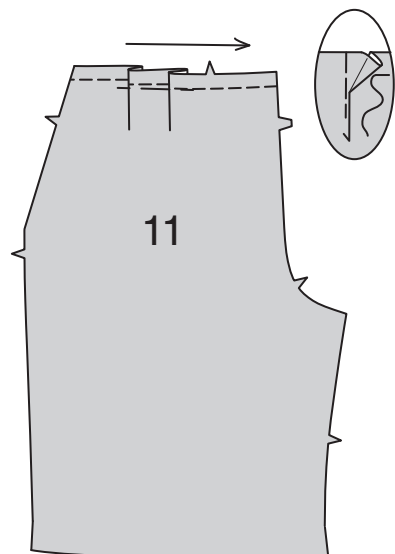
Bügeln Sie gemäß den Anweisungen des Herstellers fest.



VORDERTEIL, HOSENSCHLITZ UND TASCHE

Um die Oberkante des VORDERTEILS (11) FESTZUSTEPPEN, nähen Sie 1.3 cm von der Schnittkante entfernt in Richtung der Pfeile. Diese Naht verbleibt dauerhaft, um ein Dehnen an gebogenen Kanten zu verhindern. (Wird nur in der ersten Abbildung gezeigt.)

Um Falten im Vorderteil zu machen, falten Sie auf der AUSSENSEITE entlang der durchgezogenen Linie. Bringen Sie die Falte zur gestrichelten Linie; stecken Sie sie fest. Heften Sie über die Schnittkante.



A - Um einen **REISSVERSCHLUSS IM VORD. HOSENSCHLITZ** anzubringen, nähen Sie die Vorderteile in der vorderen Mitte zwischen dem großen Punkt und der Kerbe zusammen.

B - Schlagen Sie die RECHTE vordere Öffnungskante entlang der Faltlinie ein; bügeln.

C- Legen Sie den geschlossenen Reißverschluss (mit der Vorderseite nach oben) unter die RECHTE vordere Öffnungskante, so dass die gebügelte Kante dicht an den Reißverschlusszähnen und der Reißverschlussstopper am kleinen Punkt liegen.

Heften Sie mit einem Reißverschlussfuß dicht an der gebügelten Kante.

D - Nähen Sie die Abschnitte des RECHTEN HOSENSCHLITZES (13) RECHTS AUF RECHTS entlang der langen, gebogenen Kante in einer 1cm Naht. **BESCHNEIDEN SIE DIE NAHT.** Wenden. Bügeln Sie. Heften Sie die Schnittkanten.

E- Stecken Sie den rechten Hosenschlitz auf der INSIDE an die RECHTE vordere Öffnungskante (über dem Reißverschluss), wobei die Kerben und kleinen Punkte übereinstimmen und die Schnittkanten gerade sind. Heften Sie entlang der vorherigen Heftung für den Reißverschluss.

F- Nähen Sie auf der AUSSENSEITE mit einem Reißverschlussfuß dicht an der gebügelten Kante des Vorderteils durch alle Lagen.

G- Versäubern Sie die Außenkante des LINKEN HOSENSCHLITZBESATZES (12), indem Sie 6 mm von der Schnittkante entfernt steppen und mit einer Zackschere, einer Overlock versäubern oder entlang der Naht einschlagen und dicht an der Falte nähen.

Stecken Sie den Besatz des Hosenschlitzes an der LINKEN vorderen Öffnungskante, wobei die Kerben und großen Punkte übereinstimmen.

Nähen Sie, endend am großen Punkt. **BESCHNEIDEN SIE DIE NAHT.**

STEPPEN Sie den Hosenschlitzbesatz **UNTER**. Wenden Sie den Besatz auf die INNENSEITE.

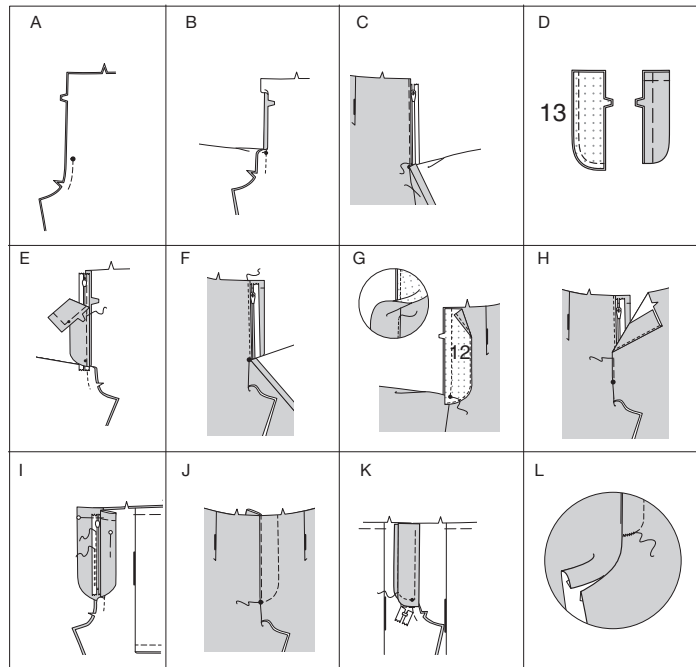
H- Lappen Sie das LINKE Vorderteil über das RECHTE, wobei die Mitten übereinstimmen. Heften Sie dicht an der Kante durch alle Dicken.

I- Stecken Sie den rechten Hosenschlitz aus dem Weg. Öffnen Sie den Hosenschlitzbesatz. Stecken Sie das restliche Reißverschlussband an den Hosenschlitzbesatz, lassen Sie dabei das LINKE Vorderteil frei. Nähen Sie mit einem Reißverschlussfuß dicht an den Reißverschlusszähnen und entlang der Mitte des Reißverschlussbandes.

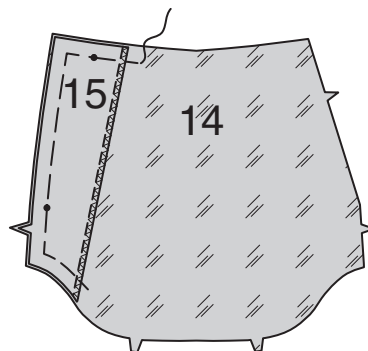
J- Wenden Sie den Besatz nach unten. Nähen Sie auf der AUSSENSEITE das LINKE Vorderteil entlang den Stepplinien, lassen Sie dabei den rechten Hosenschlitz frei.

K- Wenden Sie den rechten Hosenschlitz fest zurück. Heften Sie auf der INNENSEITE den Hosenschlitz und den Besatz an der unteren Kante zusammen, wie gezeigt. Schneiden Sie das überschüssige Reißverschlussband ggf. bis zur Unterkante der Schlitz zurück.

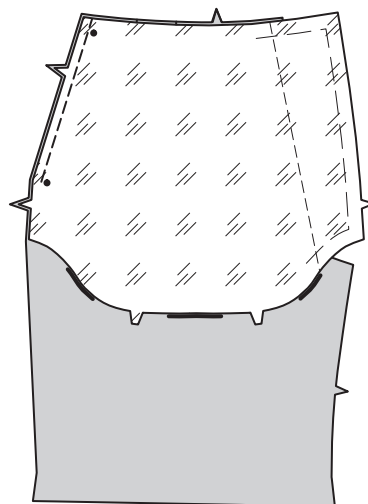
L - Wenn gewünscht, heften Sie auf der AUSSENSEITE einen Riegel über das untere Ende des Hosenschlitzes durch alle Dicken hindurch.



Versäubern Sie die lange, nicht markierte Kante der VORD. PASSE (15) mit einem Zickzackstich. Stecken Sie die LINKE Seite der vord. Passe an die RECHTE Seite des SEITL. VORDERTEILS UND DER TASCHE (14), wobei die kleinen Punkten und Kerben übereinstimmen. Nähen Sie 6 mm von der fertigen Kante entfernt. Heften Sie die Schnittkanten zusammen.

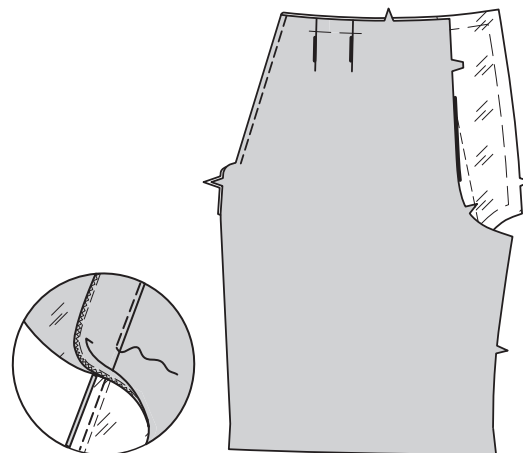


Stecken Sie das seitliche Vorderteil und die Tasche RECHTS AUF RECHTS auf das Vorderteil, wobei die kleinen Punkte und Kerben übereinstimmen. Nähen Sie eine 1 cm lange Naht.



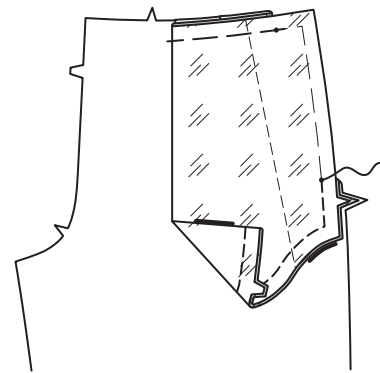
STEPPEN Sie den Taschenbesatz **UNTER**. Wenden Sie den Besatz nach INNEN; bügeln Sie.

STEPPEN Sie 6 mm von der fertigen Kante **AB**.



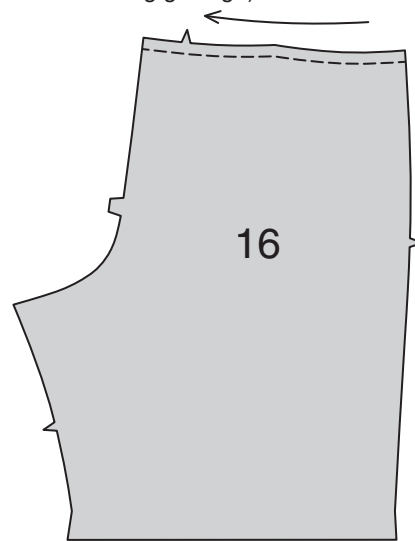
Falten Sie die Tasche auf der INNENSEITE entlang der Faltlinie RECHTS AUF RECHTS, wobei die kleinen Punkte sowie die Kerben übereinstimmen.

Nähen Sie die Tasche von der Falte bis zum unteren kleinen Punkt, wobei Sie am Punkt mit Rückstichen steppen, um die Naht zu verstärken. Heften Sie die Schnittkanten zusammen.



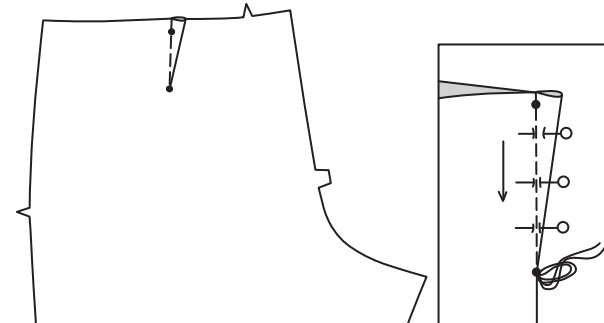
RÜCKENTEIL UND TASCHE

Um die Oberkante des RÜCKENTEILS (16) FESTZUSTEPPEN, nähen Sie 1.3 cm von der Schnittkante entfernt in Richtung der Pfeile. Diese Naht verbleibt dauerhaft, um ein Dehnen an gebogenen Kanten zu verhindern. (Wird nur in der ersten Abbildung gezeigt.)

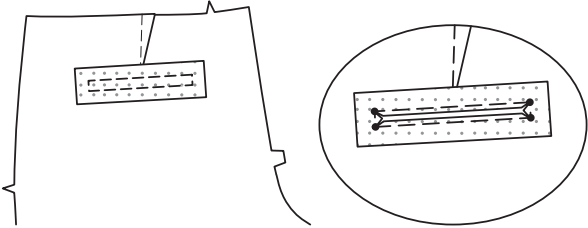


Für den **FLACHEN ABNÄHER** im Rückenteil, falten Sie den Stoff RECHTS AUF RECHTS durch die Mitte des Abnäher und bringen dabei die gestrichelten Linien und kleinen Punkte zusammen. Platzieren Sie auf der INNENSEITE Stecknadeln im RECHTEN Winkel zu den gestrichelten Linien. Nähen Sie den Abnäher vom breiten Ende bis zur Spitze. Bügeln Sie den Abnäher entlang der Naht flach, um die Stiche zu "verblenden", und bügeln Sie dann den Abnäher zur Mitte hin.

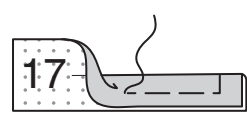
TIPP– Um eine "Blase" an der Spitze zu vermeiden, nähen Sie die letzten Stiche direkt an der Falte und lassen Sie die Fadenenden lang genug, um einen Knoten zu machen. Nähen Sie NICHT an der Spitze mit Rückstichen.



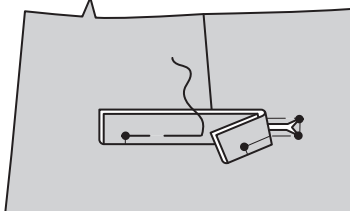
Um das Rückenteil über den kleinen Punkten für die Tasche zu verstärken, schneiden Sie ein Stück aufbügelbare Einlage mit einer Länge von 18 cm und einer Breite von 5 cm zu. Zentrieren Sie das Reststück über den Nahtlinien und heften Sie es fest. Nähen Sie auf der AUSSENSEITE entlang den Nahtlinien, wobei Sie die Nadel an den kleinen Punkten in den Stoff schwenken. Schlitten Sie entlang der Schlitzlinie ein und schneiden Sie diagonal zu den kleinen Punkten ein.



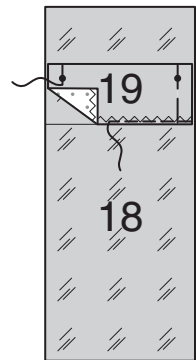
Falten Sie den PASPELSTREIFEN (17) entlang der Faltlinie LINKS AUF LINKS. Heften Sie entlang den Nahtlinien.



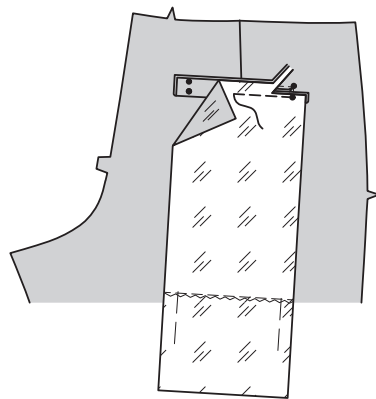
Stecken Sie den Paspelstreifen auf der AUSSENSEITE auf das Rückenteil und heften Sie entlang der unteren Stepplinie, wobei die kleinen Punkte übereinstimmen, wie gezeigt. Heften.



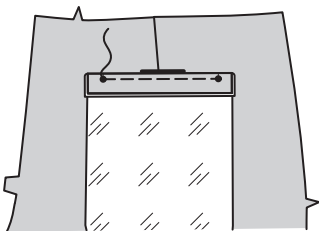
Versäubern Sie die Unterkante des GESÄSSTASCHENBESAZTES (19) mit Zickzackstichen. Stecken Sie die LINKE Seite des Besatzes auf die RECHTE Seite der GESÄSSTASCHE (18), wobei die fertige Kante entlang der Platzierungslinie liegt und die kleinen Punkte übereinstimmen. Nähen Sie dicht an der fertigen Kante. Heften Sie entlang den Nahtlinien an den Seitenkanten.



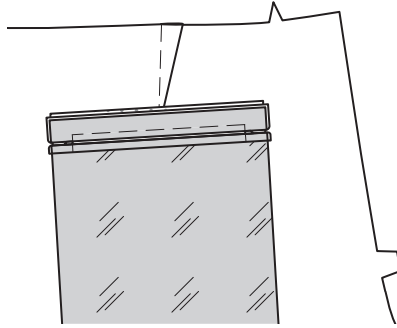
Stecken Sie die untere Kante der Tasche RECHTS AUF RECHTS auf das Rückenteil, über den Paspelstreifen, wobei die kleinen Punkte übereinstimmen. Nähen Sie entlang der Nahtlinie zwischen den kleinen Punkten. Beschneiden Sie die Nahtzugabe der Tasche und des unteren Paspelstreifens bis zur Schlitzkante.



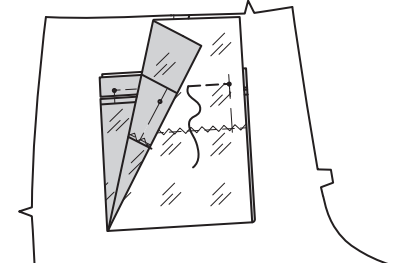
Stecken Sie auf der AUSSENSEITE einen zusätzlichen Paspelstreifen auf das Rückenteil und heften Sie entlang der oberen Stepplinie, wie gezeigt, wobei die kleinen Punkte übereinstimmen. Heften.



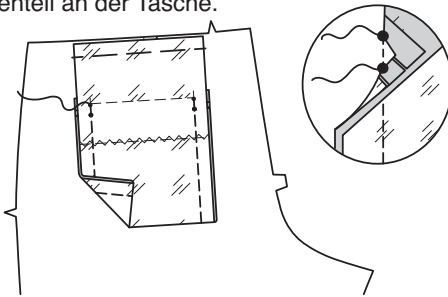
Wenden Sie die Tasche und die dreieckigen Enden nach INNEN, drehen Sie dabei den unteren Paspelstreifen über die Tasche nach oben. Bügeln Sie.



Stecken Sie den oberen Teil der Tasche rechts auf rechts auf das Rückenteil, wobei die oberen Nahtlinien übereinstimmen. Nähen Sie entlang der oberen Nahtlinie zwischen den kleinen Punkten.

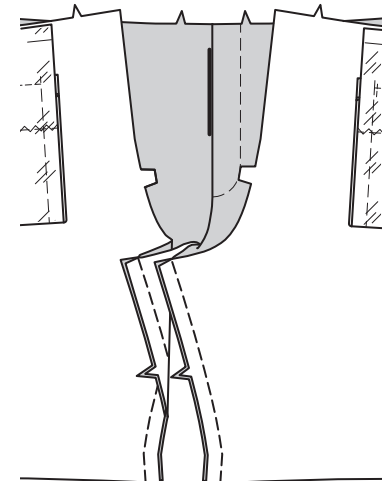


Falten Sie die Tasche entlang der Faltlinie. Nähen Sie die Taschenkanten zusammen, wobei der Paspelstreifen und die dreieckigen Enden in der Naht eingefasst werden, dabei lassen Sie das Rückenteil frei. Bügeln Sie. Heften Sie die Oberkante an das Rückenteil an der Tasche.

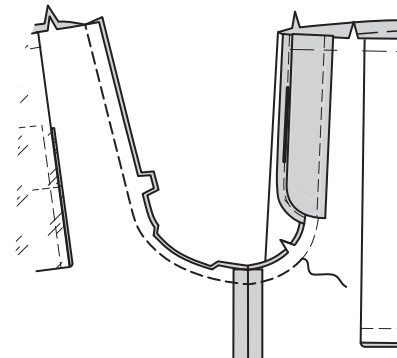


WIE FOLGT FORTFAHREN

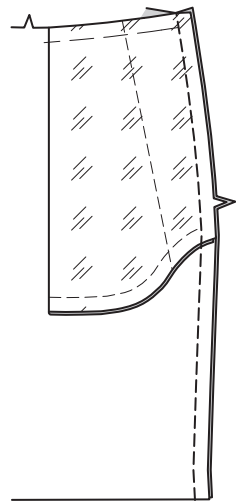
Stecken Sie das Vorderteil an den inneren Beinkanten RECHTS AUF RECHTS auf das Rückenteil, wobei die Kerben übereinstimmen. Nähen Sie.



Stecken Sie die Mittelnäht, die Innenbeinnähte und die Kerben RECHTS AUF RECHTS zusammen. Nähen Sie die Naht von der oberen hinteren Kante an das Vorderteil und schließen Sie dabei an die vorherige Steppnaht an. Zur Verstärkung der Naht nähen Sie erneut über die erste Naht.



Stecken Sie das Vorderteil an den Seitenkanten rechts auf rechts auf das Rückenteil, wobei die Kerben übereinstimmen. Nähen Sie.

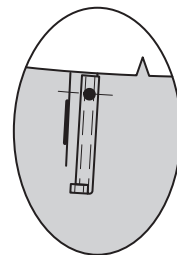


Falten Sie den Träger (20) LINKS AUF LINKS der Länge nach zur Hälfte. Bügeln und drücken Sie eine Falte ein. Öffnen Sie die langen Kanten des Trägers und drehen Sie sie auf die LINKE Seite, so dass sie sich an der Falte treffen. Bügeln Sie.

Falten Sie den Träger der Länge nach zur Hälfte und bringen Sie die gebügelten Kanten zusammen. Nähen Sie dicht an den beiden Längskanten. Schneiden Sie das Trägermaterial in fünf Teile von jeweils 9 cm Länge.

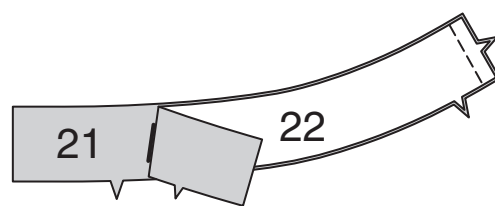


Bügeln Sie 1.5 cm an einem Ende jedes Trägers nach unten. Beschneiden Sie auf 6 mm. Stecken Sie auf der AUSSENSEITE die untere Kante der Träger an die obere Kante der Hose, mittig über den großen Punkten, sodass die Schnittkanten gerade sind. Heften Sie entlang der Nahtlinie.

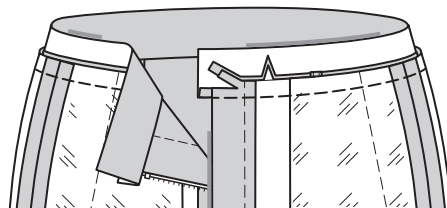


BUND

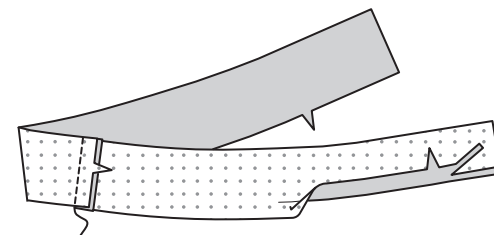
Nähen Sie den RECHTEN BUND (21) an den eingekerbten Enden an den LINKEN BUND (22).



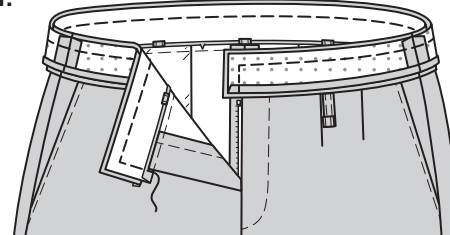
Stecken Sie den Bund RECHTS AUF RECHTS an die Hose, wobei die Mitten, Nähte und Kerben übereinstimmen und die Schnittkanten gerade sind. (Die Enden des Bunds reichen 1.5 cm über die fertigen Kanten hinaus.) Nähen Sie. **BESCHNEIDEN SIE DIE NAHT.** Bügeln Sie die Naht zum Bund hin und drücken Sie ihn nach außen.



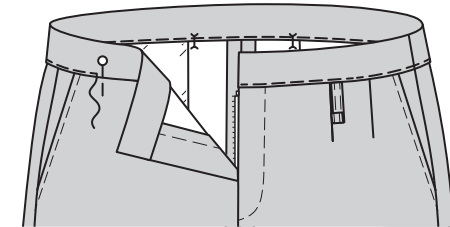
Nähen Sie die Enden der Besatzteile des Bunds auf die gleiche Weise wie den Bund zusammen. Bügeln Sie unter 1.3 cm an der langen eingekerbten Kante des Besatzes. Beschneiden Sie auf 6 mm.



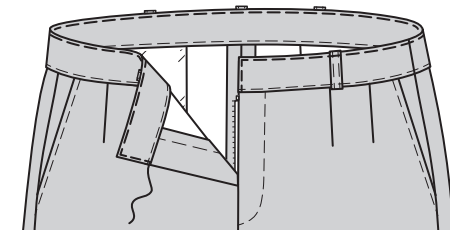
Stecken Sie den Besatz entlang der oberen Kante und der Enden RECHTS AUF RECHTS, sodass die Schnittkanten gerade sind. Nähen Sie entlang der Oberkante und den Enden. **BESCHNEIDEN SIE DIE NAHT.**



Wenden Sie den Bundbesatz nach INNEN; bügeln Sie. Stecken Sie auf der INNENSEITE die gebügelte Kante des Besatzes über die Naht und platzieren Sie die Stecknadeln auf der AUSSENSEITE. Nähen Sie auf der AUSSENSEITE den Bund dicht an der Naht, wobei die gebügelte Kante des Bundbesatzes auf der INNENSEITE mitgefasst wird.

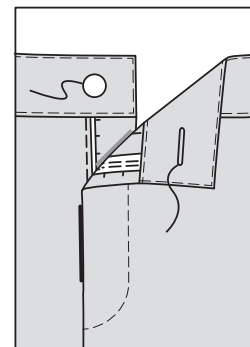


Bügeln Sie die Träger über die großen Punkte, wobei die gebügelten Enden mit der Oberkante des Bunds abschließen. **STEPPEN** Sie dicht an den oberen und vorderen Kanten des Bundes **KNAPPKANTIG**, sodass die gebügelten Kanten der Träger mitgefasst werden.

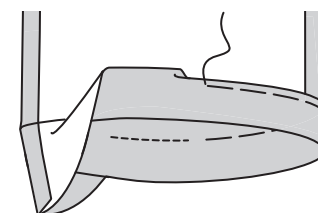


ABSCHLUSS

Bringen Sie ein Knopfloch im LINKEN Bund an der Markierung an. Nähen Sie den Knopf an den RECHTEN Bund am kleinen Punkt.

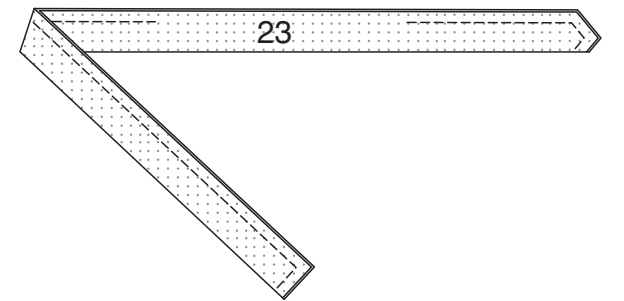


Bügeln Sie die 3.2 cm Saumzugabe nach oben. Drehen Sie die Schnittkante 6 mm nach unten; bügeln. Nähen Sie den Saum dicht an der inneren gebügelten Kante.



GÜRTEL

Falten Sie den GÜRTEL (23) RECHTS AUF RECHTS der Länge nach zur Hälfte. Nähen Sie, lassen Sie dabei an einer langen Kante eine Öffnung zum Wenden. **BESCHNEIDEN SIE DIE NAHT.**



Wenden Sie den Gürtel; bügeln Sie. **SÄUMEN** Sie die Öffnung geschlossen. Fädeln Sie das gerade Ende des Gürtels durch die Schnalle und wickeln Sie den Mittelsteg an der Faltlinie ein. Falten Sie den Gürtel entlang der Faltlinie auf die UNTERSEITE. **STEPPEN** Sie den Gürtel dicht am fertigen Ende **KNAPPKANTIG**.

