

- 1 VORDERTEIL - A,B
- 2 TASCHE - A,B
- 3 RÜCKENTEIL - A,B
- 4 RÜCKW. PASSE - A,B
- 5 KRAGEN - A,B
- 6 KRAGENBAND - A,B
- 7 ÄRMEL - A,B
- 8 KNOPFLEISTE - A,B
- 9 MANSCHETTE - A,B
- 10 KNOPFLOCHLEISTE - A,B
- 11 VORDERTEIL - C,D
- 12 RÜCKENTEIL - C,D
- 13 TASCHE - C,D
- 14 VORD. BUND - C,D
- 15 TUNNEL - C,D
- 16 GUMMIFÜHRUNG 1-C, D
- 17 GUMMIFÜHRUNG 2-C, D
- 18 GUMMIFÜHRUNG 3-C, D
- 19 GUMMIFÜHRUNG 4-C, D

| Größen | S | M | L | XL | XXL |
|--|------|-------|-------|-------|-------|
| | 8-10 | 12-14 | 16-18 | 20-22 | 24-26 |
| MASSE DES FERTIGEN KLEIDUNGSSTÜCKS (einschließlich Design und Tragekomfort) | | | | | |
| A,B Oberweite | 103 | 112 | 122 | 132 | 142 |
| C,D Hüftweite | 107 | 116 | 126 | 136 | 146 |
| Breite, untere Kante Hemd A,B | 103 | 112 | 122 | 132 | 142 |
| Short C | 67 | 74 | 81 | 88 | 94 |
| Hose D | 65 | 69 | 72 | 76 | 80 |
| Fertige Rückenlänge ab Halsansatz | | | | | |
| Hemd A | 53 | 55 | 56 | 57 | 58 |
| Hemd B | 74 | 75 | 76 | 77 | 79 |
| Fertige Seitenlänge ab Taille (C,D sitzen 2.5 cm unterhalb der Taille) | | | | | |
| Shorts C | 41 | 42 | 43 | 44 | 46 |
| Hose D | 109 | 110 | 112 | 113 | 114 |

STOFFSCHNITTEILE

Bezeichnet Brustumfang, Taillenumfang, Hüftumfang und/oder Bizeps. Die Maße beziehen sich auf den Umfang des fertigen Kleidungsstücks (Körpermaß + Trageerleichterung + Design-Erleichterung). Passen Sie das Schnittmuster bei Bedarf an.

Die gezeigten Linien sind SCHNITTLINIEN, jedoch sind Nahtzugaben von 1.5 cm inbegriffen, sofern nicht anders angegeben. Siehe NÄHTIGE INFORMATIONEN für Nahtzugaben.

Suchen Sie das/die Layout(s) nach Kleidungsstück/Ansicht, Stoffbreite und Größe. Die Layouts zeigen die ungefähre Position der Schnittmusterstücke; die Position kann je nach Schnittmustergröße leicht variieren.

Alle Layouts sind für Stoffe mit oder ohne Strichrichtung, sofern nicht anders angegeben. Für Stoffe mit Strichrichtung, Flor, Schattierung oder einseitigem Design verwenden Sie das Layout MIT STRICHRICHTUNG.

| | RECHTE MUSTERSEITE | LINKE MUSTERSEITE | RECHTE STOFFSEITE | LINKE STOFFSEITE |
|--|--------------------|-------------------|-------------------|------------------|
| | | | | |

G = GRÖSSE
AG = ALLE GRÖSSEN
* = MIT STRICHRICHTUNG
** = OHNE STRICHRICHTUNG
SELVAGE(S) WEBKANTE(N)
FOLD = STOFFBRUCH
SINGLE THINKNESS = EINZELNE DICKE
DOUBLE THINKNESS = DOPELTELTE DICKE
CROSSWISE FOLD = QUERFALTE

Positionieren Sie den Stoff wie auf dem Layout angegeben. Wenn das Layout zeigt...

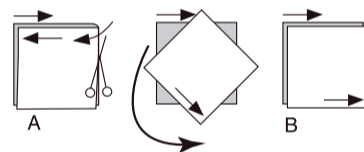
FADENLAUF: Legen Sie die Linie auf den geraden Fadenlauf des Stoffes und halten Sie sie parallel zur Webkante oder zum Falz. Beim Layout "mit Strichrichtung" sollten die Pfeile in dieselbe Richtung zeigen. (Bei Stoffen mit Pelzflor zeigen die Pfeile in Richtung des Flors).

EINZELNE DICKE - Legen Sie den Stoff mit der rechten Seite nach oben. (Bei Webpelzstoffen wird der Flor nach unten gelegt.)

DOPELTELTE DICKE

MIT STOFFBRUCH - Legen Sie den Stoff mit der rechten Seite nach oben.

* **OHNE STOFFBRUCH** - Legen Sie den Stoff rechts auf rechts und falten Sie ihn kreuzweise. Schneiden Sie den Falz von Webkante zu Webkante ein (A). Halten Sie die rechten Seiten zusammen und drehen Sie die obere Lage vollständig um, so dass der Flor in dieselbe Richtung wie die untere Lage verläuft.



STOFFBRUCH - Legen Sie die angegebene Kante genau entlang der Falz des Stoffes. Schneiden Sie NIEMALS an dieser Linie. Wenn das Schnittmusterstück so dargestellt ist...

● Schneiden Sie zuerst die anderen Teile zu und lassen Sie dabei genügend Stoff für dieses Teil übrig (A). Falten Sie den Stoff und schneiden Sie das Stück wie gezeigt am Stoffbruch zu (B).

★ Schneiden Sie das Stück nur einmal zu. Schneiden Sie zuerst die anderen Teile zu, so dass genügend Stoff für dieses Teil vorhanden ist. Öffnen Sie den Stoff; schneiden Sie das Teil auf einer einzigen Lage zu.

Schneiden Sie alle Teile entlang der für die gewünschte Größe angegebenen Schnittlinie mit langen, gleichmäßigen Scherenstrichen aus, wobei die Kerben nach außen zeigen.

Übertragen Sie alle Markierungen und Konstruktionslinien, bevor Sie das Schnittmustergerüst entfernen. (Bei Pelzflor-Stoffen übertragen Sie die Markierungen auf die linke Seite).

HINWEIS: Die gestrichelten Kästchen (a! b! c!) in den Layouts stellen die Teile dar, die nach den angegebenen Maßen zugeschnitten werden.

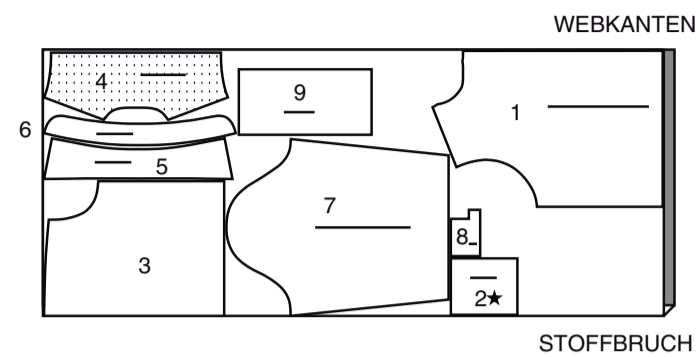
KÖRPERGRÖSSE

| Größen | MISSES | | | | |
|----------------------|---------|---------|---------|---------|---------|
| | S | M | L | XL | XXL |
| | 8-10 | 12-14 | 16-18 | 20-22 | 24-26 |
| Oberweite (cm) | 80-83 | 87-92 | 97-102 | 107-112 | 117-122 |
| Taillenweite | 61-64 | 67-71 | 76-81 | 87-94 | 97-104 |
| Hüftweite | 85-88 | 92-97 | 102-107 | 112-117 | 122-127 |
| rückw. Taillenumfang | 40-40.5 | 41.5-42 | 42.5-43 | 44-44.5 | 45-46 |

TOP A

TEILE 1 2 3 4 5 6 7 8 9

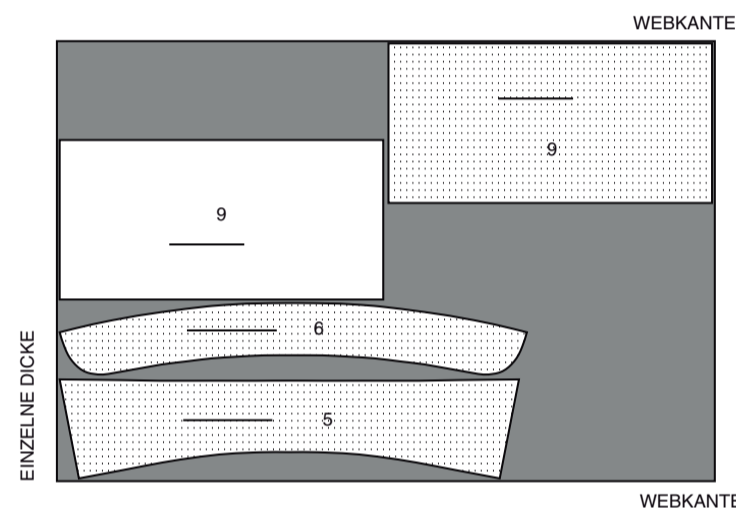
150CM *
AG



EINLAGE A,B

TEILE 5 6 9

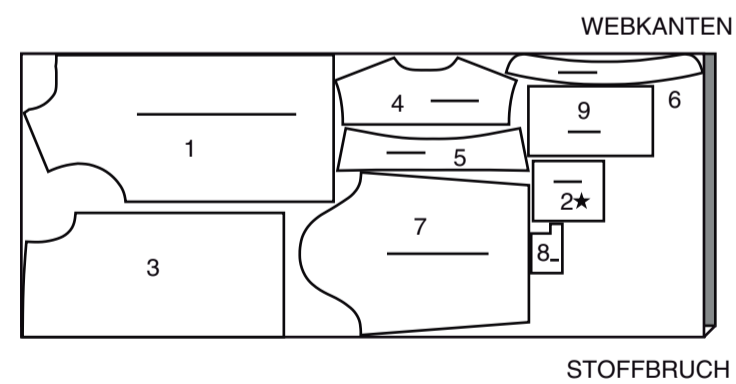
51CM
AG



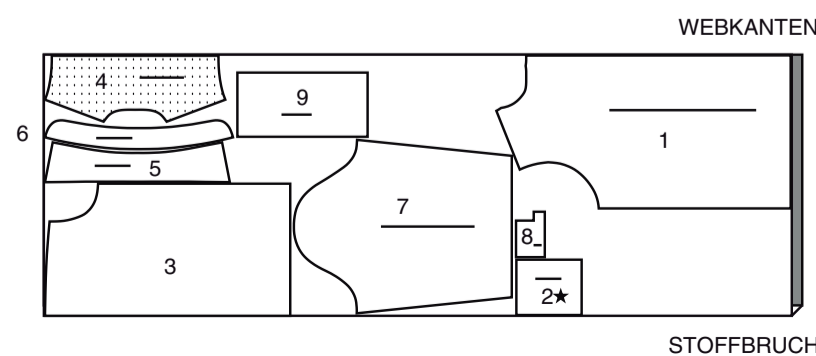
TOP B

TEILE 1 2 3 4 5 6 7 8 9

150CM *
G S M L



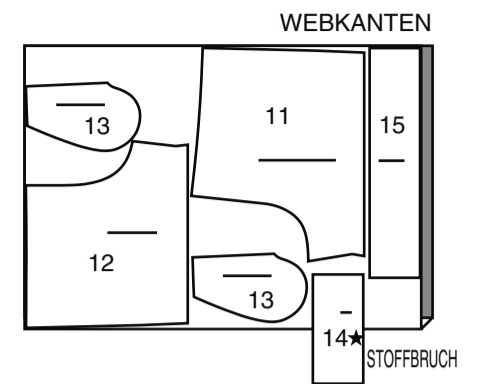
150CM *
G XL XXL



SHORTS C

TEILE 11 12 13 14 15

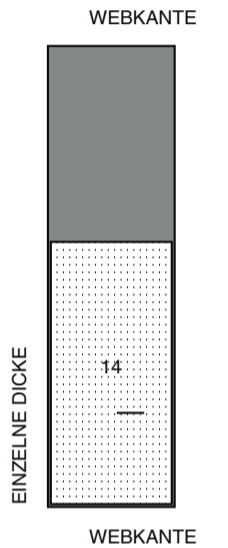
150CM *
AG



EINLAGE C,D

TEILE 14

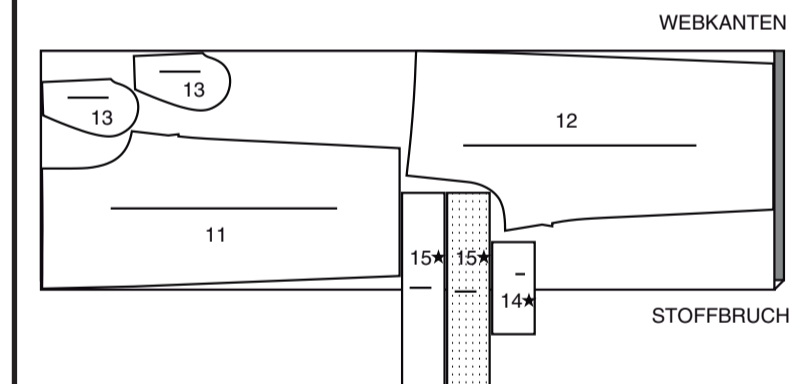
51CM
AG



HOSE D

TEILE 11 12 13 14 15

150CM *
AG



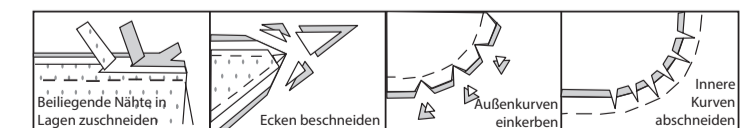
NÄHANGABEN

1.5 cm NAHTZUGABEN SIND INBEGRIFFEN,
(sofern nicht anders angegeben).

GRAFIK

| rechte Seite | linke Seite | Einlage | Futter | Innenfutter |
|--------------|-------------|---------|--------|-------------|
| | | | | |

Bügeln Sie beim Nähen. Nähte flach bügeln, dann aufbügeln, sofern nicht anders angegeben. Schneiden Sie die Nahtzugaben ein, wo nötig, damit sie flach liegen.



GLOSSAR

Für Nähmethoden in **FETT** gedruckter Schrift ist ein Video mit Nähanleitung verfügbar. Scannen Sie den **QR CODE**, um die Videos anzusehen:

EINHALTEN– siehe **Kräuseln**: Video "Wie man zweireihige Kräuseln näht".

KNAPPKANTIG STEPPEN– siehe **Maschinenstiche**: Video "Wie man knappkantig steppt".

ÄRMEL EINSETZEN - siehe **Ärmel**: Video "Eingesetzter Ärmel einnähen".

SÄUMEN– siehe **Handstiche**: Video "Wie man säumt".

FESTSTIPPEN– siehe **Maschinenstiche**: Video "Wie man einen Steppstich macht".

IN DER RILLE NÄHEN - siehe **Maschinenstiche**: Video "Wie man in der Rille näht".

NAHT BESCHNEIDEN - Siehe **Nähte**: Video "Wie man Nähte beschneidet, einschneidet und schichtet".

UNTERSTIPPEN - siehe **Maschinenstiche**: Video "Wie man untersteppt".

NÄHTUTORIALS



Erweitern Sie Ihre Fähigkeiten durch kurze, leicht verständliche Videos unter simplicity.com/sewingtutorials.

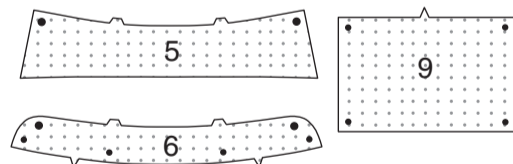
DIE SCHNITTEILE WERDEN BEI DER ERSTEN VERWENDUNG DURCH NUMMERN GEKENNZEICHNET.

NÄHEN SIE DIE 1.5 CM NÄHTE RECHTS AUF RECHTS, SOFERN NICHT ANDERS ANGEGBEN.

HEMD A, B

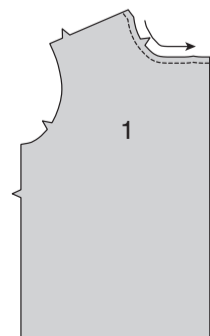
EINLAGE

Stecken Sie die Einlage auf die **LINKE** Seite des **KRAGENS** (5), **KRAGENBANDES** (6) und der **MANSCHETTE** (9). Bügeln Sie gemäß den Anweisungen des Herstellers fest.

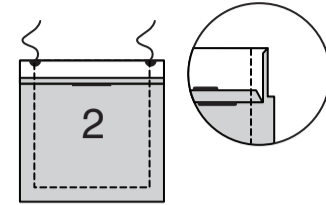


VORDERTEIL UND TASCHE

Um die Halskante des **VORDERTEILS** (1) **FESTZUSTIPPEN**, nähen Sie 1.3 cm von der Schnittkante entfernt in Richtung der Pfeile. Diese Naht verbleibt dauerhaft, um ein Dehnen an gebogenen Kanten zu verhindern. (Wird nur in der ersten Abbildung gezeigt.)

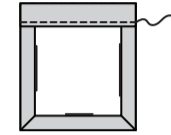


Bügeln Sie unter 6 mm an der Oberkante der **TASCHE** (2). Drehen Sie die obere Kante entlang der Falzlinie nach **AUSSEN**, so dass ein Besatz entsteht. Nähen Sie entlang der Nahtlinie an den Schnittkanten. Schneiden Sie die Nahtzugabe im Bereich des Besatzes auf 6 mm zurück.

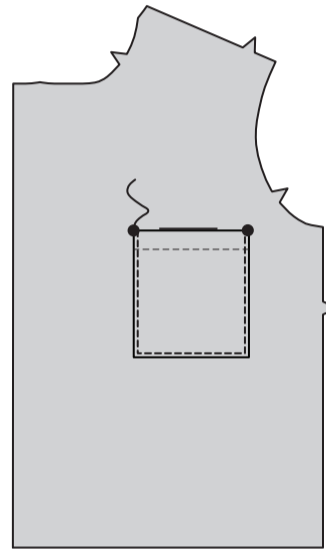


Wenden Sie den Besatz nach **INNEN**; wenden Sie die Schnittkanten entlang der Naht; bügeln Sie.

Nähen Sie den Besatz neben der inneren Kante.

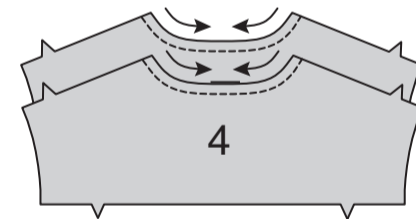


Stecken Sie die Tasche auf der **AUSSENSEITE** auf das **LINKE** Vorderteil, platzieren Sie dabei die oberen Ecken an den großen Punkten. **STIPPEN** Sie dicht an den Seiten- und Unterkanten **KNAPPKANTIG**.

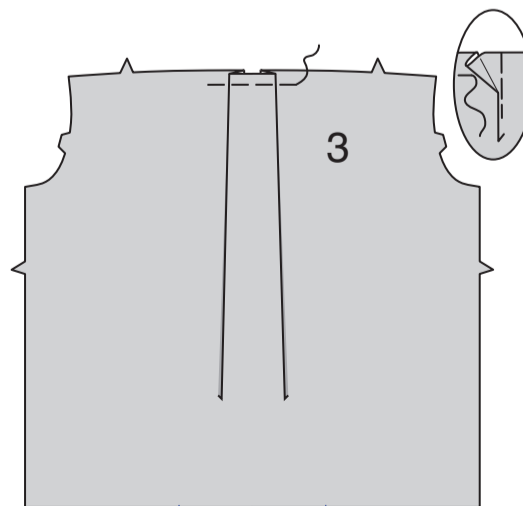


RÜCKENTEIL UND PASSE

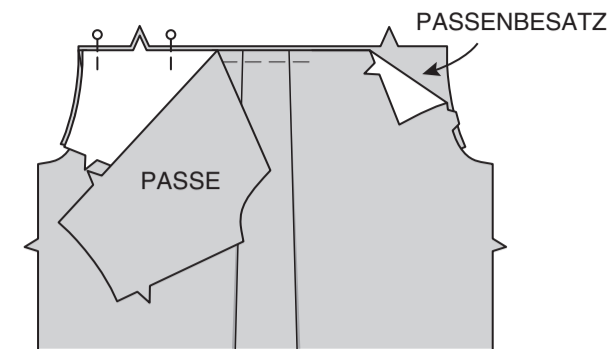
Um die Halskante der **RÜCKW. PASSE** (4) und **BESATZ DER RÜCKW. PASSE** (4) **FESTZUSTIPPEN**, nähen Sie 1.3 cm von der Schnittkante entfernt in Richtung der Pfeile. Diese Naht verbleibt dauerhaft, um ein Dehnen an gebogenen Kanten zu verhindern. (Wird nur in der ersten Abbildung gezeigt.)



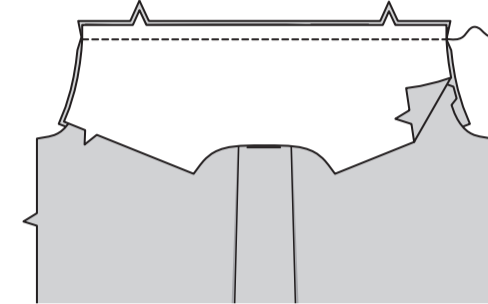
Für die Faltenbildung im **RÜCKENTEIL** (3) falten Sie auf der **AUSSENSEITE** entlang den durchgezogenen Linien. Bringen Sie die Falten zu den gestrichelten Linien; stecken Sie sie fest. Heften Sie über die Schnittkante.



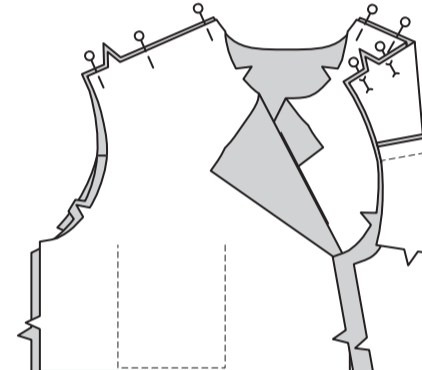
Legen Sie das Rückenteil zwischen der rückw. Passe und dem Besatz der rückw. Passe und stecken Sie die eingekerbten Kanten zusammen, wobei die **RECHTEN** Seiten des Rückenteils und der Passe zusammen liegen.



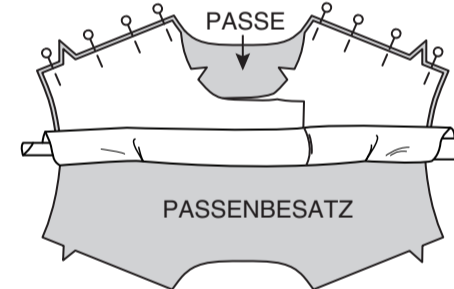
Nähen Sie die Naht durch alle Dicken hindurch. **BESCHNEIDEN SIE DIE NAHT.**



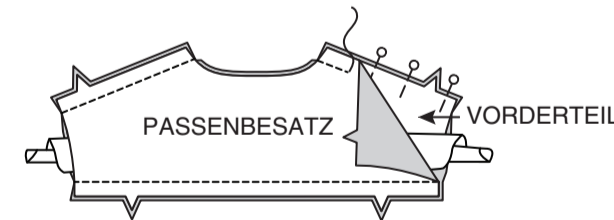
Bügeln Sie die Passe nach oben, sodass der Passenbesatz wie gezeigt nach unten zum Rücken zeigt. Stecken Sie **RECHTS AUF RECHTS** die Passe an den Schulterkanten auf das Vorderteil.



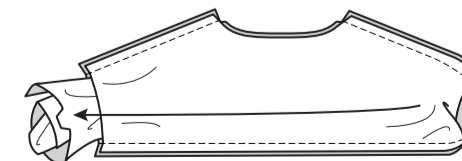
Rollen Sie die Rücke- und Vorderteile wie gezeigt zur Passe hin zusammen.



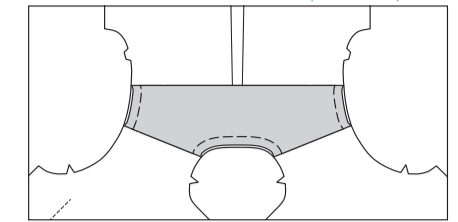
Stecken Sie die Schulterkanten zusammen, wobei liegt **RECHTE** Seite des Passenbesatzes auf die **LINKE** Seite der Vorderteile zeigt. (Das aufgerollte Top befindet sich zwischen den Passenlagen.) Nähen Sie Nähte durch alle Dicken hindurch und achten Sie darauf, dass Sie das gerollte Top nicht mitfangen. **BESCHNEIDEN SIE DIE NÄHTE.** Bügeln Sie.



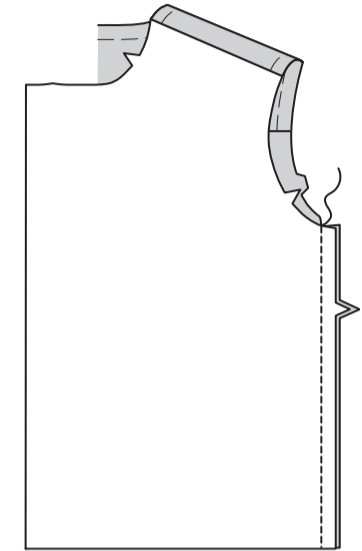
Greifen Sie hinein und ziehen Sie das aufgerollte Hemd durch eine Armlochöffnung heraus, drehen Sie das Hemd mit der **RECHTEN** Seite nach außen.



Bügeln Sie alle Passennähte. Heften Sie die Hals- und Armausschnittkanten maschinell zusammen.

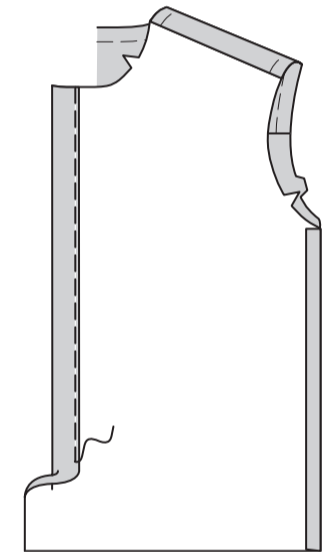


Nähen Sie das Vorderteil an den Seitenkanten auf das Rückenteil.

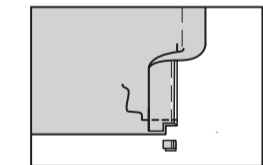


KRAGEN

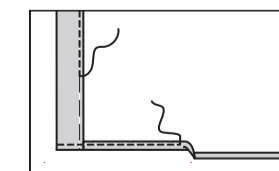
Bügeln Sie die Vorderkante der Vorderteile entlang der Falzlinie für die Einlage nach **INNEN**; heften Sie dicht an der Schnittkante.



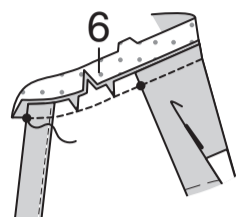
Drehen Sie die gebügelte Kante entlang der Falzlinie für den Besatz am unteren Ende nach **AUSSEN**. Nähen Sie entlang der 1.5 cm Saumlinie quer über den Besatz. Beschneiden Sie den Besatz dicht an der Naht. Beschneiden Sie das Hemd bis auf 1.5 cm an der Innenkante des Besatzes.



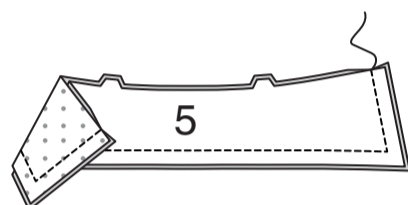
Wenden Sie den Besatz entlang der Falzlinie für den Besatz nach **INNEN**, bügeln Sie und bügeln Sie den Saum hoch. Bügeln Sie unter 6 mm an der Schnittkante. **STIPPEN** Sie auf der **INNENSEITE** dicht an der inneren Innenkante des Besatzes **KNAPPKANTIG**. Nähen Sie den Saum beginnend an der Öffnungskante fest. Entfernen Sie die Heftnaht von der Einlage.



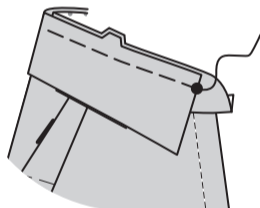
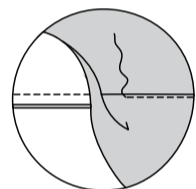
Schneiden Sie die Halskante des Hemdes an der Steppnaht ein. Stecken Sie die einfache eingekerbte Kante des KRAGENBANDES (6) RECHTS AUF RECHTS an die Halskante, wobei die hinteren Mitten übereinstimmen und setzen Sie die kleinen Punkte an die Schulternähte. (Das Kragenband reicht 1.5 cm über die vorderen Öffnungskanten hinaus.) Nähen Sie die Halskante. **BESCHNEIDEN SIE DIE NAHT.** Bügeln Sie das Band nach außen; bügeln Sie die Naht zum Band hin.



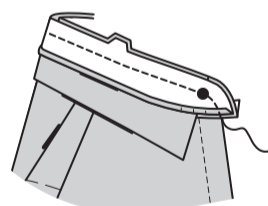
Nähen Sie den Besatz RECHTS AUF RECHTS an den KRAGEN (5), sodass die Schnittkanten bündig abschliessen, lassen Sie dabei die eingekerbten Kanten offen. **BESCHNEIDEN SIE DIE NAHT.**



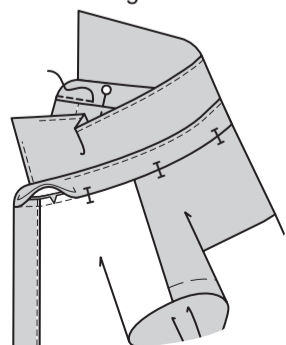
STEPHEN Sie den Besatz **UNTER**. Wenden Sie den Kragen; bügeln Sie. Heften Sie die Schnittkanten maschinell zusammen. Stecken Sie den Kragen (Besatzseite) auf das Kragenband RECHTS AUF RECHTS, sodass die Schnittkanten bündig abschliessen und die hinteren Mitten und Doppelkerben übereinstimmen, platzieren Sie dabei die Enden an den großen Punkten. Heften Sie mit der Maschine.



Bügeln Sie unter 1.5 cm an der einfachen eingekerbten Besatzkante des Kragenbandes; beschneiden Sie auf 6 mm. Stecken Sie den Besatz des Kragenbandes auf das Kragenband (über den Kragen) RECHTS AUF RECHTS, wobei die Mitten übereinstimmen. Nähen Sie das Vorderteil und die doppelt gekerbte Kante. **BESCHNEIDEN SIE DIE NAHT.**



STEPHEN Sie den Besatz des Kragenbandes **UNTER**, indem Sie 3.8 cm von den großen Punkten entfernt beginnen und enden. Wenden Sie den Bandbesatz nach **INNEN**; bügeln Sie. Stecken Sie die gebügelte Besatzkante über die Naht und platzieren Sie die Stecknadeln auf der **AUSSENSEITE**. **STEPHEN** Sie auf der **AUSSENSEITE** die dicht an der Naht **KNAPPKANTIG**, sodass die gebügelte Kante des Besatzes auf der **INNENSEITE** mitgefasst wird.



ÄRMEL, KNOPFLEISTE UND MANSCHETTE

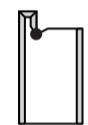
Um die obere Kante von ÄRMEL (7) zwischen den Kerben **EINZUHALTEN**, lockern Sie die Nadelspannung leicht. Nähen Sie auf der **AUSSENSEITE** 1.5 cm von der Schnittkante entfernt mit einem langen Stich. Nähen Sie noch einmal 6 mm von der ersten Steppnaht innerhalb der Nahtzugabe.



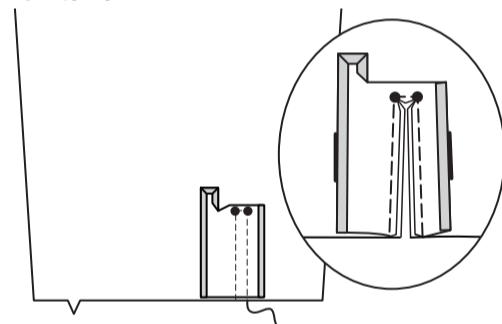
Nähen Sie mit der Maschine entlang der 6 mm Nahtlinien der **KNOPFLEISTE** (8). Schneiden Sie die innere Ecke von Knopfleiste wie gezeigt bis zum großen Punkt ein.



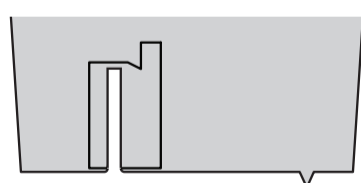
Drehen Sie die Seitenkanten und das obere Ende der Knopfleiste entlang der Steppnaht nach unten und falten Sie die Fülle an den Ecken nach innen. Bügeln Sie.



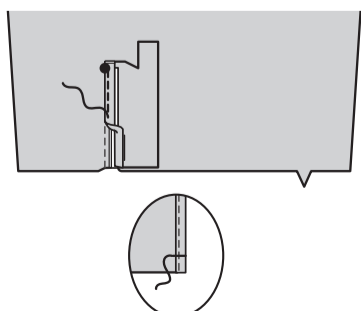
Stecken Sie die **RECHTE** Seite der **KNOPFLEISTE** auf die **LINKE** Seite des Ärmels, wobei die kleinen Punkte und Stepplinien übereinstimmen. Nähen Sie entlang der Nahtlinien, wobei Sie die Nadel an kleinen Punkten im Stoff drehen. Schlitzen Sie zwischen den Nähten ein und schneiden Sie diagonal zu den kleinen Punkten ein.



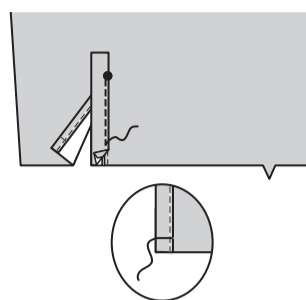
Wenden Sie die Blende nach **AUSSEN**. Bügeln Sie die Nähte zur Blende hin und das dreieckige Ende nach oben.



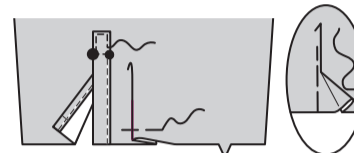
Falten Sie die kürzere Seite der Blende entlang der Falllinie und legen Sie die gebügelte Kante über die Naht. Nähen Sie dicht an der Kante, vom kleinen Punkt bis zur Unterkante. Heften Sie über die Unterkante.



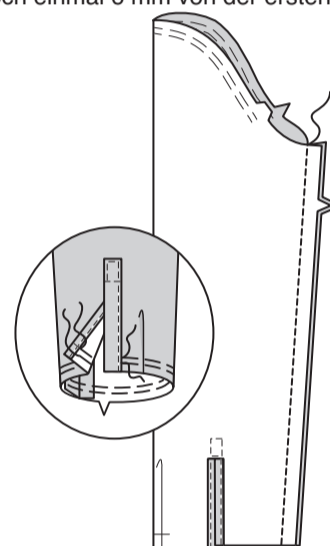
Falten Sie die verbleibende Seite der Leiste entlang der Falllinie, legen Sie die gebügelte Kante über die Naht. Nähen Sie dicht an der Kante, vom kleinen Punkt bis zur Unterkante. Heften Sie über die Unterkante.



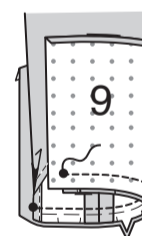
Stecken Sie die Oberkante der Knopfleiste auf den Ärmel. Nähen Sie dicht an den Kanten und entlang der Nahtlinie, wie gezeigt. Um eine Falte an der unteren Kante des Ärmels zu nähen, falten Sie den Ärmel auf der **AUSSENSEITE** entlang der durchgezogenen Linie. Bringen Sie die Falte zur gestrichelten Linie. Heften Sie über die Unterkante.



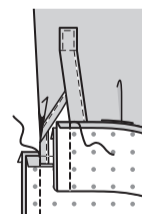
Nähen Sie die Unterarmkanten des Ärmels zusammen. Um die Unterkante des Ärmels **EINZUHALTEN**, lockern Sie die Nadelspannung etwas. Nähen Sie auf der **AUSSENSEITE** 1.5 cm von der Schnittkante entfernt mit einem langen Stich. Nähen Sie innerhalb der Nahtzugabe noch einmal 6 mm von der ersten Naht entfernt.



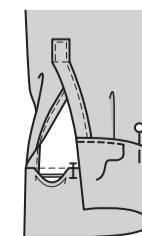
Bügeln Sie knapp 1.5 cm an der nicht eingekerbten Kante von **MANSCHETTE** (9). Beschneiden Sie auf 6 mm. Stecken Sie den Ärmel auf die Manschette **RECHTS AUF RECHTS**, lassen Sie dabei die Öffnungskanten an den kleinen Punkten. Ziehen Sie die Kräuselnähte nach oben, damit sie anpassen. Heften. Nähen Sie. **BESCHNEIDEN SIE DIE NAHT.**



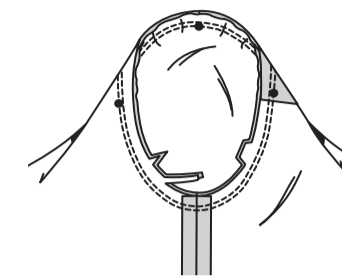
Bügeln Sie die Naht in Richtung Manschette und drücken Sie die Manschette nach außen. **RECHTS AUF RECHTS** falten Sie die Manschette entlang der Falllinie. Nähen Sie die Enden. **BESCHNEIDEN SIE DIE NÄHTE.**



Wenden Sie die Manschette; bügeln Sie. Auf der **INNENSEITE** die gebügelte Maschettensseite über die Naht stecken, die Nadeln auf der **AUSSENSEITE** platzieren. **STEPHEN** Sie auf der **AUSSENSEITE** die Manschette dicht an der Naht **KNAPPKANTIG**, sodass die gebügelte Kante des Manschette auf der **INNENSEITE** mitgefasst wird.

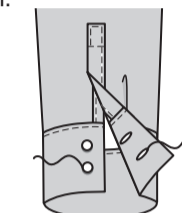


Zum **EINSETZEN DES ÄRMELS** drehen Sie den Ärmel auf die **RECHTE** Seite nach außen. Halten Sie das Hemd mit der **LINKEN** Seite nach außen und dem Armloch zu Ihnen hin. Stecken Sie den Ärmel an der Armausschnittkante mit dem mittleren kleinen Punkt an der Schulternaht **RECHTS AUF RECHTS**, wobei die Unterarmnähte, Kerben und die restlichen kleinen Punkte übereinstimmen. Ziehen Sie die Kräuselnähte nach oben, damit sie anpassen. Um die Mehrweite gleichmäßig zu verteilen, schieben Sie den Stoff an den Unterfäden entlang, bis keine Falten mehr auf der Nahtlinie zu sehen sind. Heften. Nähen Sie. Nähen Sie erneut 3 mm von der ersten Naht entfernt. Beschneiden Sie die Naht unterhalb der Kerben dicht an der Naht. Bügeln Sie nur die Nahtzugabe, schrumpfen Sie die Fülle heraus.

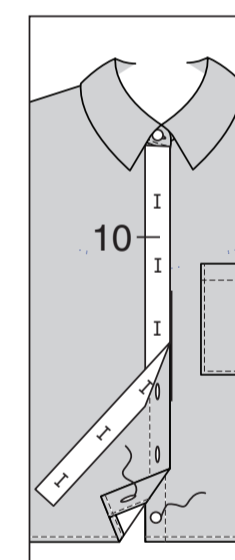
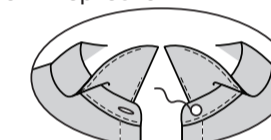


ABSCHLUSS

Machen Sie Knopflöcher an den Manschetten an den Markierungen. Nähen Sie Knöpfe an den kleinen Punkten.



Stechen Sie ein Knopfloch auf die Manschette an den Markierungen; nähen Sie Knöpfe an **BAND** an einem kleinen Punkt. Um Knopflöcher im **RECHTEN** Vorderteil zu markieren, legen Sie die **FÜHRUNG FÜR KNOPFLÖCHER** (10) entlang der oberen Kante des Hemdes, wie gezeigt, wobei die Mitten übereinstimmen. Übertragen Sie die Markierungen. Stechen Sie die Knopflöcher auf den Markierungen. Lappen Sie das **RECHTE** Vorderteil über das **LINKE**, wobei die Mitten übereinstimmen. Nähen Sie die Knöpfe unter den Knopflöchern.

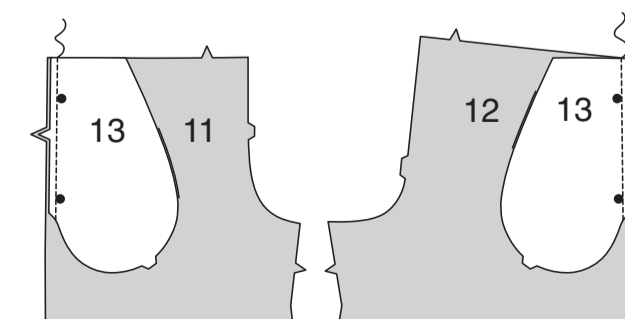


SHORTS C; HOSE D

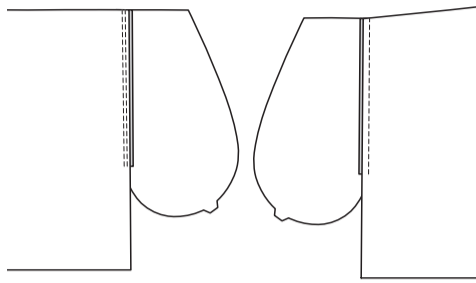
HINWEIS: Das Kleidungsstück sitzt nach dem Nähen 2.5 cm unterhalb der Taille.

VORDERTEIL, RÜCKENTEIL UND TASCHE

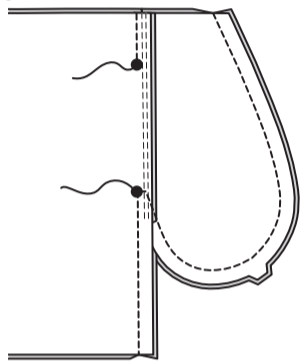
Stecken Sie die **TASCHE** (13) **RECHTS AUF RECHTS** auf das **VORDERTEIL** (11) und das **RÜCKENTEIL** (12), wobei die großen Punkte übereinstimmen und die Schnittkanten gleichmäßig sind. Nähen Sie eine 1 cm lange Naht ein.



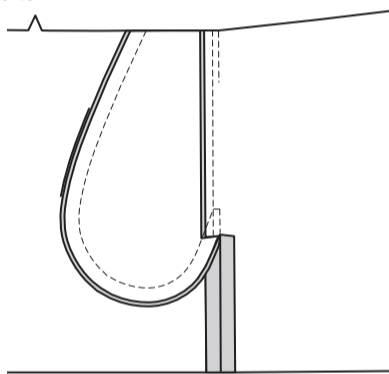
STEPHEN Sie die vordere Tasche **UNTER**. Bügeln Sie die Nähte zu den Taschen hin und bügeln Sie die Taschen nach außen.



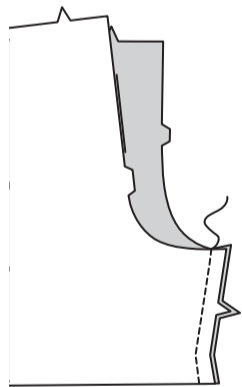
Stecken Sie das Vorderteil an den Seitennähten auf das Rückenteil, wobei die großen Punkte übereinstimmen. Nähen Sie die Seitennähte, lassen Sie dabei eine Öffnung zwischen den großen Punkten. Nähen Sie die Taschenkanten von der Seitennaht bis zur Oberkante zusammen.



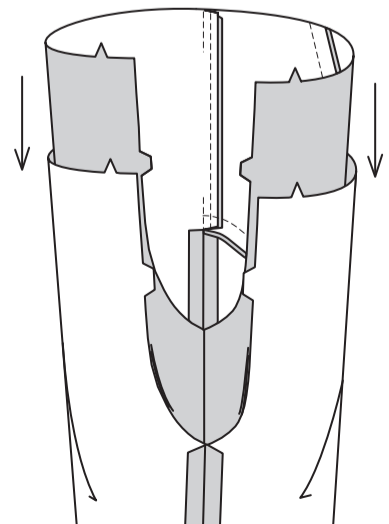
Schneiden Sie die rückw. Nahtzugabe des Kleidungsstücks unterhalb der Tasche ein, wie gezeigt. Bügeln Sie die Naht unterhalb des Einschnitts auseinander. Bügeln Sie die Tasche zum Vorderteil.



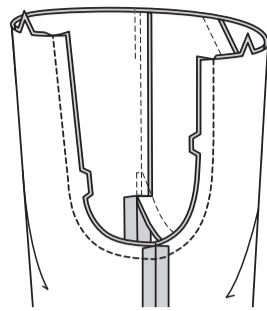
Nähen Sie die inneren Beinkanten der Kleidungsstücks.



Führen Sie ein Bein **INNERHALB** des anderen **RECHTS AUF RECHTS**.



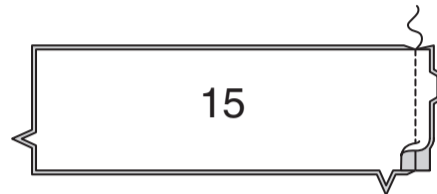
Stecken Sie die Mittelnaht, die Innenbeinnähte und die Kerben **RECHTS AUF RECHTS** zusammen. Nähen Sie. Zur Verstärkung der Naht nähen Sie erneut über die erste Naht.



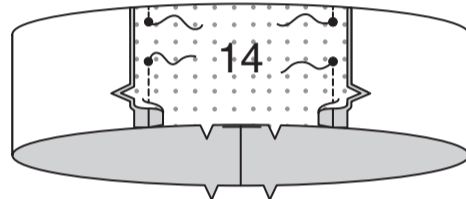
VORD. BUND UND TUNNEL

Stecken Sie die hinteren Mittelkanten von **TUNNEL (15)** **RECHTS AUF RECHTS**, sodass die Schnittkanten gerade sind. Nähen Sie. Bügeln Sie die Naht auf.

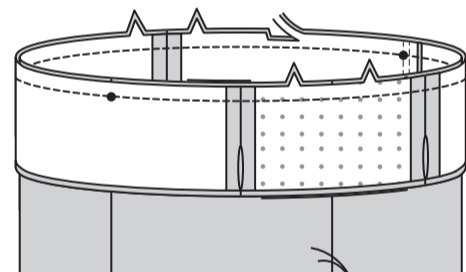
TIPP - Damit das Gummiband beim Einsetzen nicht in den Nahtzugaben stecken bleibt, heften Sie die Zugaben entlang der Schnittkanten mit der Maschine fest. Entfernen Sie die Heftung, wenn der Tunnel fertig ist.



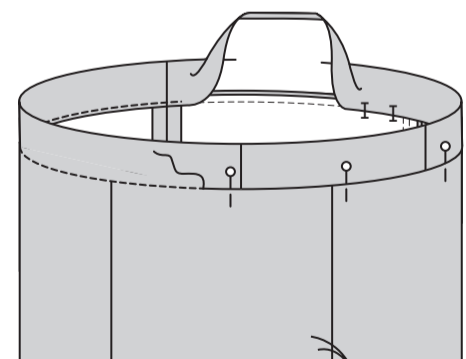
Stecken Sie den Tunnel auf den **VORD. BUND (14)** an den Vorderkanten **RECHTS AUF RECHTS**, wobei die Kerben übereinstimmen und die Schnittkanten gerade sind. Nähen Sie, lassen Sie dabei eine Öffnung zwischen den kleinen Punkten. Bügeln Sie die Nähte auf.



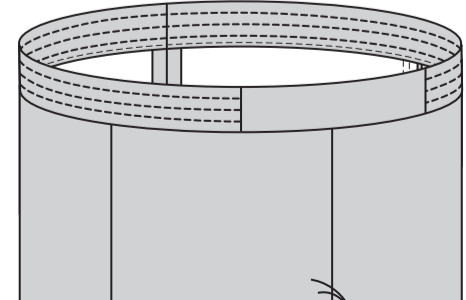
Bügeln Sie 1.3 cm an der nicht eingekerbten Kante des Bund/Tunnels nach unten. Beschneiden Sie auf 6 mm. Stecken Sie den Bund/Tunnel **RECHTS AUF RECHTS** auf das Kleidungsstück, wobei die Mitten und Kerben übereinstimmen und legen Sie dabei den kleinen Punkt an der Seitennaht. Nähen Sie. **BESCHNEIDEN SIE DIE NAHT.**



Bügeln Sie die Naht zum Bund/Tunnel hin und bügeln Sie den Bund/Tunnel nach außen. Wenden Sie das Besatzeil entlang der Falllinie nach **INNEN**. Stecken Sie die gebügelte Besatzkante über die Naht und platzieren Sie die Stecknadeln auf der **AUSSENSEITE**. **NÄHEN** Sie auf der **AUSSENSEITE IN DER RILLE** der Naht, sodass die gebügelte Kante des Besatzes auf der **INNENSEITE** mitgefasst wird.

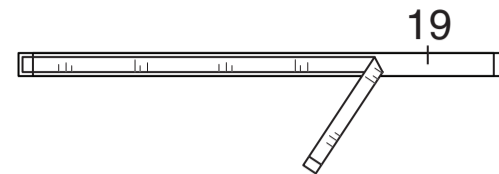


Nähen Sie auf der **AUSSENSEITE** entlang den Stepplinien auf dem Tunnel, so dass vier separate Tunnel für das Gummiband entstehen.



Schneiden Sie ein Stück Gummiband in der Länge der **GUMMIFÜHRUNG 4 (19)** zu und übertragen Sie die Markierungen. Dieses Stück Gummiband wird in die unterste Öffnung des Tunnels eingesetzt.

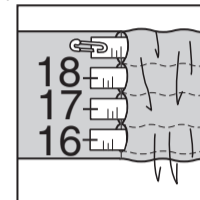
Schneiden Sie ein zusätzliches Stück Gummiband in der Länge jeder weiteren Führung, **GUMMIFÜHRUNG 3 (18)**, **GUMMIFÜHRUNG 2 (17)** und **GUMMIFÜHRUNG 1 (16)** zu und übertragen Sie die Markierungen auf dieselbe Weise.



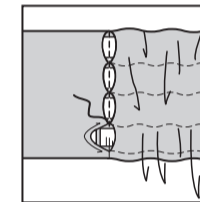
Befestigen Sie eine Sicherheitsnadel an einem Ende jedes Stück des Gummibandes.

Beginnen Sie damit, die elastischen Abschnitte durch die Öffnungen in den Tunnel mit den Stücknummern in aufsteigender Reihenfolge einzuführen, wobei Sie das Gummiband gleichzeitig durch alle Reihen ziehen.

(Das erspart Ihnen die Mühe, das letzte Stück Gummiband durch einen bereits verknoteten Tunnel zu ziehen).



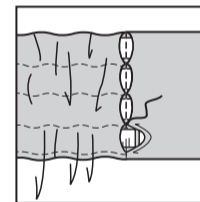
Führen Sie die Enden des Gummibands durch den Tunnel, so dass sie mit der Markierung an einer Nahtlinie des vorderen Bunds übereinstimmen. Führen Sie die Enden unter die vordere Besatzkante ein. Nähen Sie entlang der Nahtlinie sicher fest.



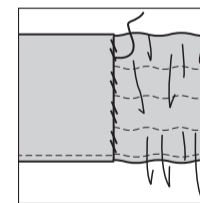
Bringen Sie die Markierungen am Gummiband mit der verbleibenden vorderen Bundnaht in Übereinstimmung. Feststecken.

Probieren Sie das Kleidungsstück an und passen Sie an.

Führen Sie die Enden unter die verbleibende Vorderteilkante ein und nähen Sie sie entlang der Nahtlinie fest.



SÄUMEN Sie auf der **INNENSEITE** die Öffnungen geschlossen.



ABSCHLUSS

Bügeln Sie die 3.2 cm Saumzugabe am Kleidungsstück nach oben. Drehen Sie die Schnittkante 6 mm nach unten. **STEPHEN** Sie dicht an der inneren gebügelten Kante **KNAPPKANTIG**.

