

- 1 VORDERTEIL– A
2 VORD. EINLAGE– A
3 PASPELSTREIFEN - A,B
4 SEITL. VORDERTEIL– A
5 RÜCKENTEIL– A
6 SEITL. RÜCKENTEIL– A
7 RÜCKW. BESATZ - A
8 VORD. FUTTER– A
9 RÜCKW. FUTTER– A
10 KNOPFLOCHLEISTE– A
11 VORDERTEIL– B
12 VORD. EINLAGE - B
13 SEITL. VORDERTEIL– B
14 TASCHE– B
15 Klappe– B
16 RÜCKENTEIL– B
17 SEITL. RÜCKENTEIL– B
18 VORD. FUTTER– B
19 VORD. BUND - B
20 RÜCKW. BUND– B

KÖRPERGRÖSSE

Größen	MISSES									
	6	8	10	12	14	16	18	20	22	24
Oberweite (cm)	78	80	83	87	92	97	102	107	112	117
Taillenweite	58	61	64	67	71	76	81	87	94	97
Hüftweite	83	85	88	92	97	102	107	112	117	122
rückw. Tailleniänge	39.5	40	40.5	41.5	42	42.5	43	44	44	45

STOFFSCHNITTEILE

⊕ Bezeichnet Brustumfang, Taillenumfang, Hüftumfang und/oder Bizeps. Die Maße beziehen sich auf den Umfang des fertigen Kleidungsstücks (Körpermaß + Trageerleichterung + Design-Erleichterung). Passen Sie das Schnittmuster bei Bedarf an.

Die gezeigten Linien sind SCHNITTLINIEN, jedoch sind Nahtzugaben von 1.5 cm inbegriffen, sofern nicht anders angegeben.
Siehe NÄHTIGE INFORMATIONEN für Nahtzugaben.

Suchen Sie das/die Layout(s) nach Kleidungsstück-/Ansicht, Stoffbreite und Größe. Die Layouts zeigen die ungefähre Position der Schnittmusterteile; die Position kann je nach Schnittmustergröße leicht variieren.

Alle Layouts sind für Stoffe mit oder ohne Strichrichtung, sofern nicht anders angegeben. Für Stoffe mit Strichrichtung, Flor, Schattierung oder einseitigem Design verwenden Sie das Layout MIT STRICHRICHTUNG.

RECHTE MUSTERSEITE	LINKE MUSTERSEITE	RECHTE STOFFSEITE	LINKE STOFFSEITE

G = GRÖSSE
AG = ALLE GRÖSSEN
* = MIT STRICHRICHTUNG
** = OHNE STRICHRICHTUNG
SELVAGE(S) WEBKANTE(N)
FOLD = STOFFBRUCH
SINGLE THINKNESS = EINZELNE DICKE
DOUBLE THINKNESS = DOPPELTE DICKE
CROSSWISE FOLD = QUERFALTE

Positionieren Sie den Stoff wie auf dem Layout angegeben. Wenn das Layout zeigt...

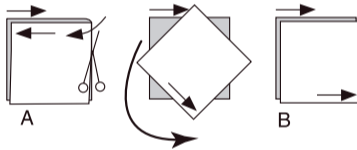
FADENLAUF: Legen Sie die Linie auf den geraden Fadenlauf des Stoffes und halten Sie sie parallel zur Webkante oder zum Falz. Beim Layout "mit Strichrichtung" sollten die Pfeile in dieselbe Richtung zeigen. (Bei Stoffen mit Pelzflor zeigen die Pfeile in Richtung des Flors).

EINZELNE DICKE - Legen Sie den Stoff mit der rechten Seite nach oben. (Bei Webpelzstoffen wird der Flor nach unten gelegt.)

DOPPELTE DICKE

MIT STOFFBRUCH - Legen Sie den Stoff mit der rechten Seite nach oben.

* **OHNE STOFFBRUCH** - Legen Sie den Stoff rechts auf rechts und falten Sie ihn kreuzweise. Schneiden Sie den Falz von Webkante zu Webkante ein (A). Halten Sie die rechten Seiten zusammen und drehen Sie die obere Lage vollständig um, so dass der Flor in dieselbe Richtung wie die untere Lage verläuft.



STOFFBRUCH - Legen Sie die angegebene Kante genau entlang der Falz des Stoffes. Schneiden Sie NIEMALS an dieser Linie. Wenn das Schnittmusterteil so dargestellt ist...

● Schneiden Sie zuerst die anderen Teile zu und lassen Sie dabei genügend Stoff für dieses Teil übrig (A). Falten Sie den Stoff und schneiden Sie das Stück wie gezeigt am Stoffbruch zu (B).



★ Schneiden Sie das Stück nur einmal zu. Schneiden Sie zuerst die anderen Teile zu, so dass genügend Stoff für dieses Teil vorhanden ist. Öffnen Sie den Stoff; schneiden Sie das Teil auf einer einzigen Lage zu.

Schneiden Sie alle Teile entlang der für die gewünschte Größe angegebenen Schnittlinie mit langen, gleichmäßigen Scherenstrichen aus, wobei die Kerben nach außen zeigen.

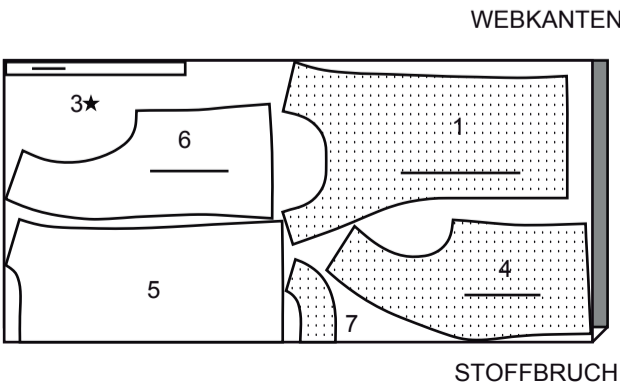
Übertragen Sie alle Markierungen und Konstruktionslinien, bevor Sie das Schnittmustergewebe entfernen. (Bei Pelzflor-Stoffen übertragen Sie die Markierungen auf die linke Seite).

HINWEIS: Die gestrichelten Kästchen (a! b! c!) in den Layouts stellen die Teile dar, die nach den angegebenen Maßen zugeschnitten werden.

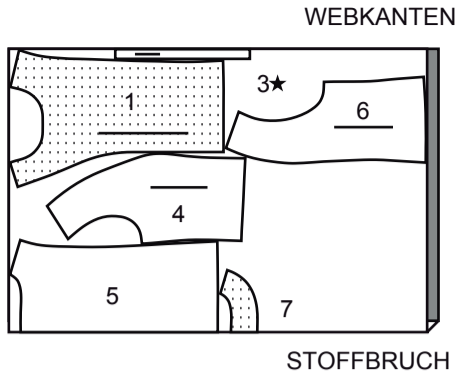
TOP A

TEILE 1 3 4 5 6 7

115CM *
AG



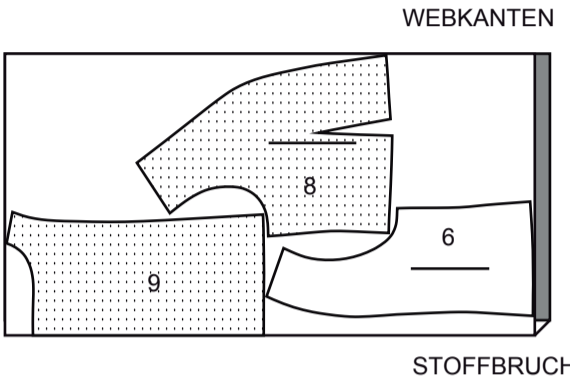
150CM *
AG



FUTTER A

TEILE 6 8 9

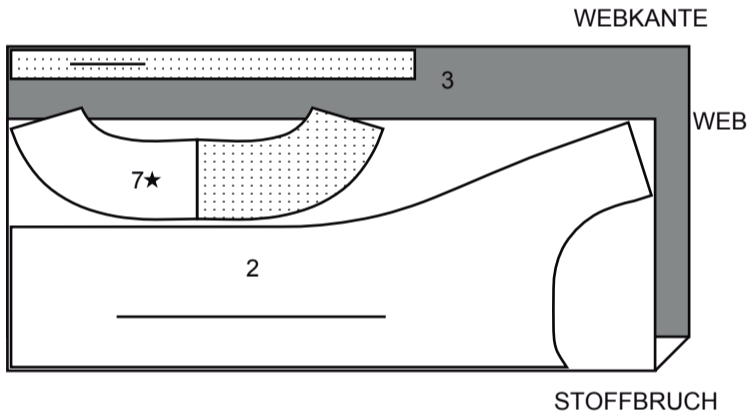
115CM *
AG



EINLAGE A

TEILE 2 3 7

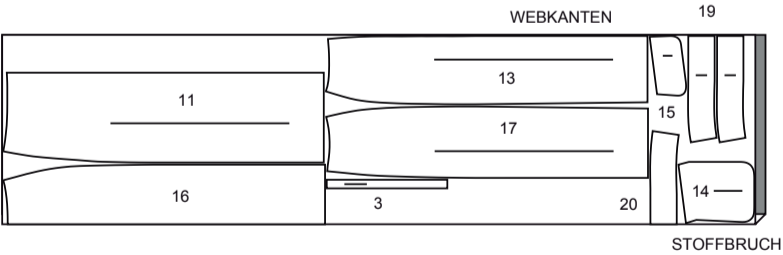
51CM
AG



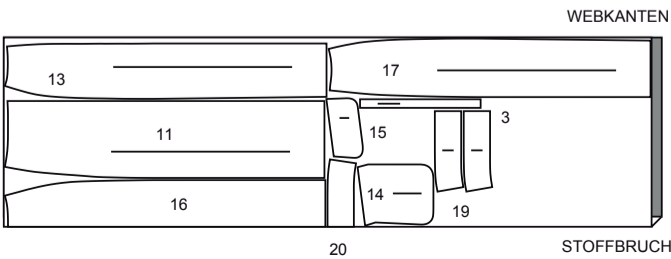
ROCK B

TEILE 3 11 13 14 15 16 17 19 20

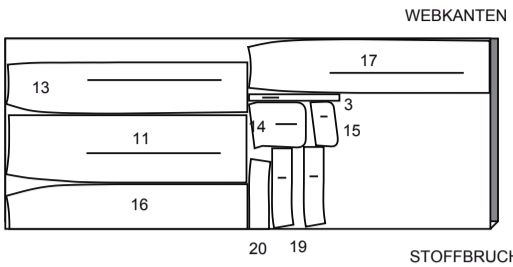
115CM *
G 6 8 10 12 14



115CM *
G 16 18 20 22 24



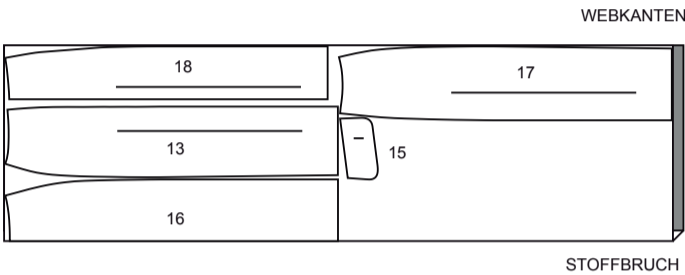
150CM *
AG



FUTTER B

TEILE 13 15 16 17 18

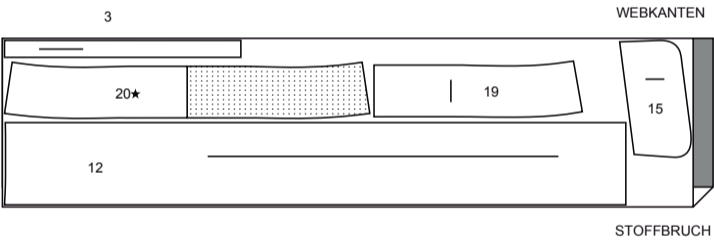
115CM *
AG



EINLAGE B

TEILE 3 12 15 19 20

51CM
AG



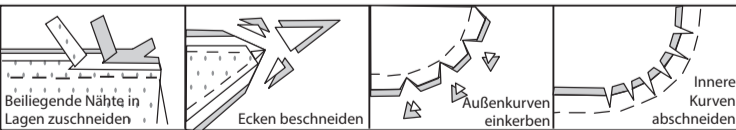
NÄHANGABEN

1.5 cm NAHTZUGABEN SIND INBEGRIFFEN,
(sofern nicht anders angegeben).

GRAFIK

rechte Seite	linke Seite	Einlage	Futter	Innenfutter

Bügeln Sie beim Nähen. Nähte flach bügeln, dann auf-
bügeln, sofern nicht anders angegeben. Schneiden Sie die
Nahtzugaben ein, wo nötig, damit sie flach liegen.



GLOSSAR

Für Nähmethoden in **FETT** gedruckter Schrift ist ein Video mit Nähanleitung verfügbar. Scannen Sie den **QR CODE**, um die Videos anzusehen: **KETTELSTICHE** - Siehe **Handstiche**: Video "Wie man Kettelstiche von Hand näht".

EINHALTEN– siehe **Kräuseln**: Video "Wie man zweireihige Kräuseln näht".

SCHMALER SAUM– siehe **Säume**: Video "Schmale Säume nähen".

SÄUMEN– siehe **Handstiche**: Video "Wie man säumt".

FESTSTEPHEN– siehe **Maschinenstiche**: Video "Wie man einen Steppstich macht".

IN DER RILLE NÄHEN - siehe **Maschinestiche**: Video "Wie man in der Rille näht".

ABSTEPHEN– siehe **Maschinenstiche**: Video "Wie man absteppt".

NAHT BESCHNEIDEN - Siehe **Nähte**: Video "Wie man Nähte beschneidet, einschneidet und schichtet".

UNTERSTEPHEN - siehe **Maschinenstiche**: Video "Wie man untersteppt".

NÄHTUTORIALS



Erweitern Sie Ihre Fähigkeiten durch kurze, leicht verständliche Videos unter simplicity.com/sewingtutorials.

DIE SCHNITTTEILE WERDEN BEI DER ERSTEN VERWENDUNG DURCH NUMMERN GEKENNZEICHNET.

NÄHEN SIE DIE 1.5 CM NÄHTE RECHTS AUF RECHTS, SOFERN NICHT ANDERS ANGEGEBEN.

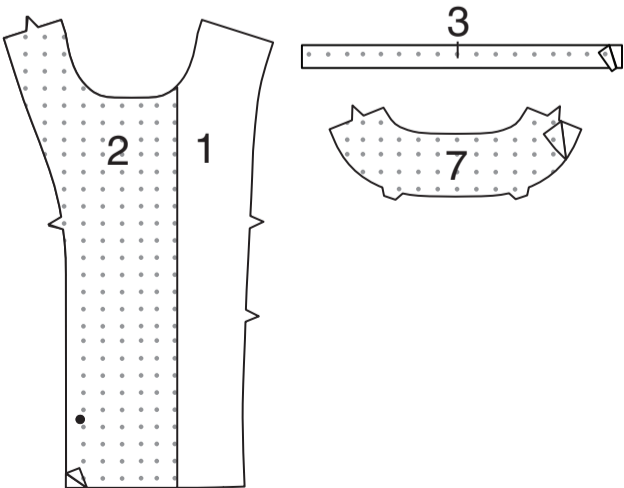
TOP A

HINWEIS: Beschneiden Sie 2.5 cm von der Unterkante der FUTTERTEILE von SEITL. RÜCKENTEIL (6), bevor Sie die Nähte nähen.

EINLAGE

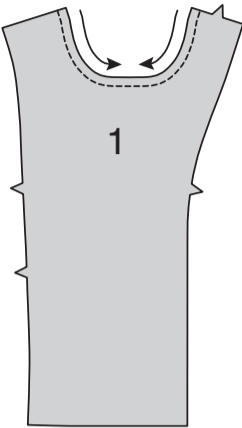
Stecken Sie die VORDERE EINLAGE (2) an der LINKEN Seite des VORDERTEILS (1) entlang der einfachen eingekerbten Kante fest und stecken Sie die Einlagen an der LINKEN Seite des PASPELSTREIFENS (3) und des RÜCKW. BESATZES (7) fest.

Bügeln Sie gemäß den Anweisungen des Herstellers fest.



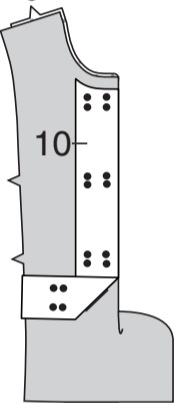
VORDERTEIL

Um die Halskante des VORDERTEILS (1) **FESTZUSTEPHEN**, nähen Sie 1.3 cm von der Schnittkante entfernt in Richtung der Pfeile. Diese Naht verbleibt dauerhaft, um ein Dehnen an gebogenen Kanten zu verhindern. (Wird nur in der ersten Abbildung gezeigt.)

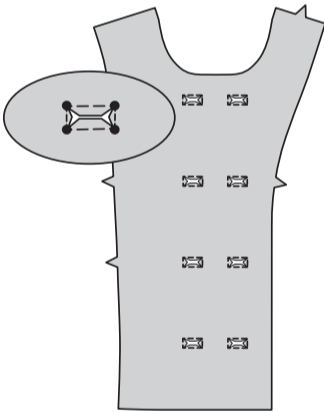


Falten Sie das Vorderteil entlang der Faltlinie LINKS AUF LINKS, sodass ein Besatz entsteht. Bügeln Sie.

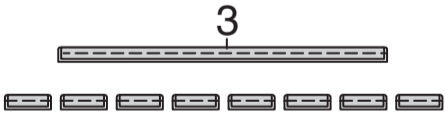
Stecken Sie auf der AUSENSEITE die KNOPFLOCHLEISTE (10) entlang der gebügelt Kante, zwischen der Halsnahtlinie und der Markierung der Saumzugabe, wobei die Mitten übereinstimmen. Übertragen Sie die Markierungen auf beide Lagen.



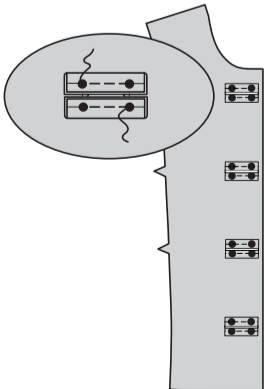
Öffnen Sie den Besatz. Nähen Sie entlang der Nahtlinien auf dem Vorderteil, wobei Sie die Nadel an den kleinen Punkten im Stoff schwenken. Schlitzen Sie entlang den Schlitzlinien, achten Sie darauf, dass Sie nicht durch die Steppnaht schlitzen. Nähen Sie entlang den Nahtlinien und schlitzen Sie den Besatz auf dieselbe Weise.



Falten Sie den PASPELSTREIFEN (3) der Länge nach in der Mitte, LINKS AUF LINKS. Bügeln Sie. Heften Sie in Längsrichtung, 6 mm von der Schnittkante entfernt. Schneiden Sie den Paspelstreifen entlang den durchgezogenen Linien in acht Teile.

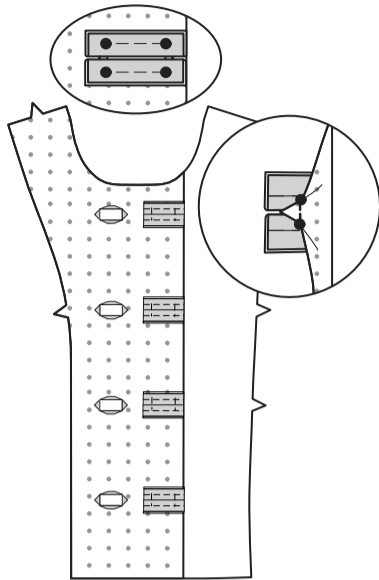


Stecken Sie auf der AUSENSEITE zwei Paspelstreifen an das Vorderteil über jedes Knopfloch, heften Sie entlang der Nahtlinien, wobei die kleinen Punkte übereinstimmen. Nähen Sie entlang den Nahtlinien an den langen Kanten der Öffnungen zwischen den kleinen Punkten.

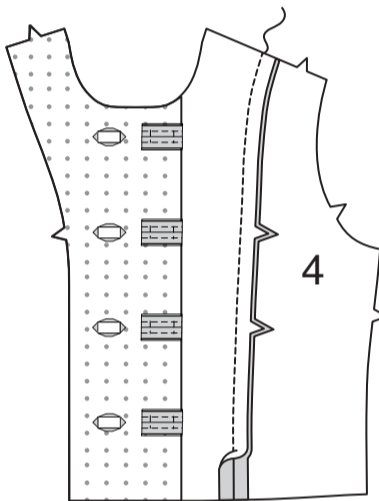


Wenden Sie die Nahtzugaben nach INNEN; bügeln Sie, bügeln Sie die Paspelstreifen nach außen. Nähen Sie auf der INNENSEITE die Enden der Paspelstreifen an die dreieckigen Nahtzugaben zwischen den verbleibenden kleinen Punkten, wie gezeigt.

Bügeln Sie unter die Schnittkanten der Knopflöcher auf dem Besatz entlang der Stepplinien.

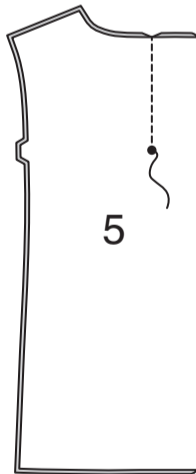


Stecken Sie das Vorderteil entlang den vorderen Seitenkanten RECHTS AUF RECHTS auf das SEITLICHE VORDERTEIL (4), wobei die Kerben übereinstimmen. Nähen Sie. Bügeln Sie die Naht auf.



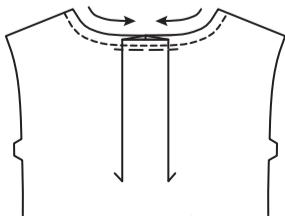
RÜCKENTEIL

Für die Sie eine Falte im RÜCKENTEIL (5) falten Sie das Rückenteil entlang der Mitte RECHTS AUF RECHTS, wobei die gestrichelten Linien und kleinen Punkte übereinstimmen. Nähen Sie entlang den gestrichelten Linien von der Halskante bis zum kleinen Punkt, und steppen Sie am Punkt mit Rückstichen, um die Naht zu verstärken.



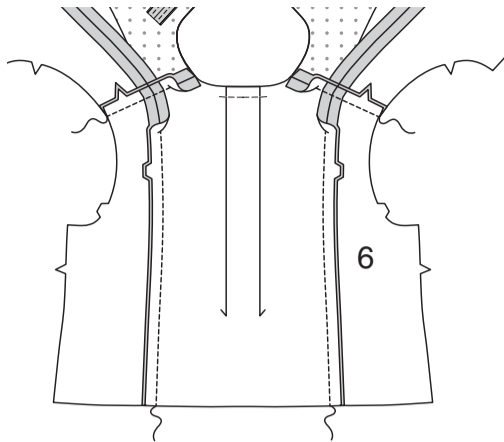
Bügeln Sie die Falte entlang der durchgezogenen Linien flach, bringen Sie die Steppnaht zur Mitte. Heften.

STEPHEN Sie die Halskante **FEST**, indem Sie 1.3 cm von der Schnittkante in Pfeilrichtung nähen. Diese Naht verbleibt dauerhaft, um ein Dehnen an gebogenen Kanten zu verhindern. (Wird nur in der ersten Abbildung gezeigt.)



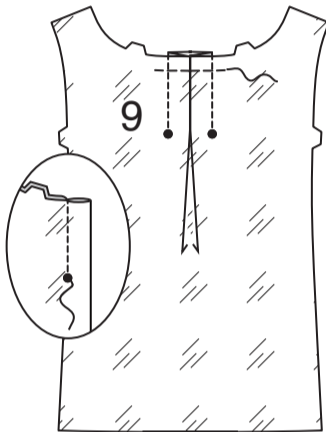
Stecken Sie das Rückenteil auf das SEITL. RÜCKENTEIL (6) entlang den hinteren Seitenkanten, wobei die Kerben übereinstimmen. Nähen Sie.

Nähen Sie das Vorderteil an den Schulterkanten auf das Rückenteil. Bügeln Sie die Nähte auf.

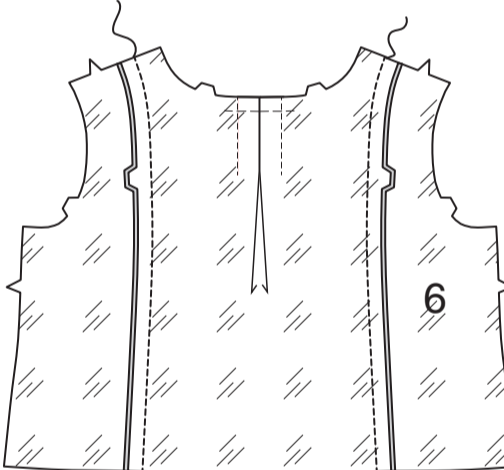


FUTTER

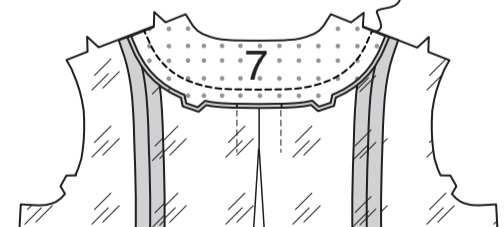
Um zwei Falten im RÜCKW. FUTTER (9) herzustellen, bringen Sie auf der INNENSEITE gestrichelte Linien und kleine Punkte zusammen. Nähen Sie entlang der gestrichelten Linien von der Halskante bis zum kleinen Punkt, und steppen Sie am Punkt mit Rückstichen, um die Naht zu verstärken. Bügeln Sie die Falten zur Mitte und die durchgezogenen Linien auf die gestrichelten Linien. Heften Sie über die Schnittkante am Halsausschnitt.



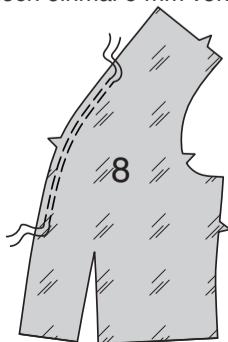
Stecken Sie das rückwärtige Futter entlang der hinteren Seitenkanten an das Futter des SEITL. RÜCKENTEILS (6), wobei die Kerben übereinstimmen. Nähen Sie. Bügeln Sie die Nähte auf.



Stecken Sie die obere Kante des hinteren Futters RECHTS AUF RECHTS Futter auf die untere Kante des RÜCKW. BESATZES (7), wobei die Mitten und Kerben übereinstimmen und die Schnittkanten gerade sind. Nähen Sie. Bügeln Sie die Naht zum Futter hin.



Um das VORDERE FUTTER (8) für 10 cm auf jeder Seite der seilt. vorderen Kerbe **EINZUHALTEN**, lockern Sie die Nadelspannung leicht. Nähen Sie auf der AUSENSEITE 1.5 cm von der Schnittkante entfernt mit einem langen Stich. Nähen Sie innerhalb der Nahtzugabe noch einmal 6 mm von der ersten Naht entfernt.

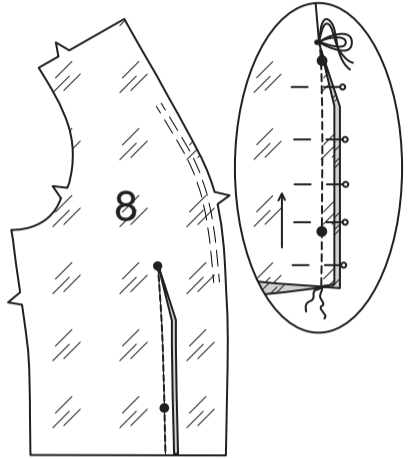


Um die Abnähernaht zu nähen, bringen Sie RECHTS AUF RECHTS die unterbrochenen Linien vorsichtig zusammen, wobei die kleinen Punkten übereinstimmen. Platzieren Sie auf der INNENSEITE Stecknadeln im RECHTEN Winkel zu den gestrichelten Linien. Nähen Sie die Abnähte von der Außenkante bis zur Spitze.

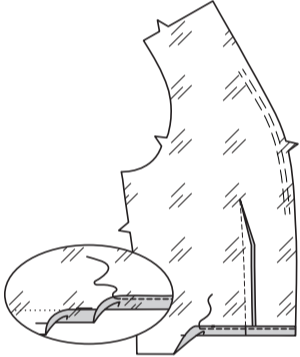
Bügeln Sie die Abnähernaht entlang der Steppnaht flach, um die Stiche zu "verschmelzen", und bügeln Sie dann den Abnäher zum Vorderteil hin.

TIPP– Um eine "Blase" an der Spitze zu vermeiden, nähen Sie die letzten Stiche direkt an der Falte und lassen Sie die Fadenenden lang genug, um einen Knoten zu machen.

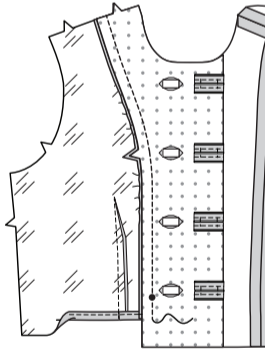
Nähen Sie NICHT an der Spitze mit Rückstichen.



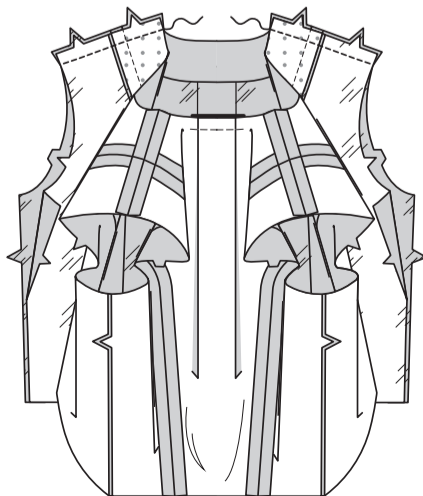
Bügeln Sie 2.5 cm an der unteren Futterkante nach oben. Um einen **SCHMALEN SAUM** zu bilden, stecken Sie die Schnittkante unter die Falte. Bügeln Sie. Nähen Sie den Saum von der vorderen Seitenkante bis 5 cm von der Seitenkante fest.



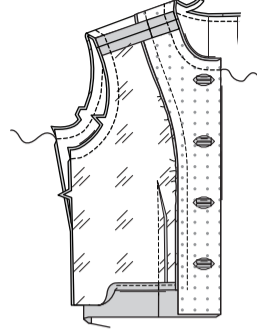
Stecken Sie das vord. Futter auf die vordere Besatzverlängerung RECHTS AUF RECHTS, wobei Sie die kleinen Punkte und Kerben übereinstimmen und ziehen Sie die Einhaltenstichen auf, um die Kurve zu bilden. Nähen Sie. Bügeln Sie die Naht zum Futter hin.



Stecken Sie den vorderen Besatz/das Futter an den Schulterkanten RECHTS AUF RECHTS auf den rückw. Besatz/Futter, so dass die Schnittkanten gerade sind. Nähen Sie. Bügeln Sie die Nähte auf.

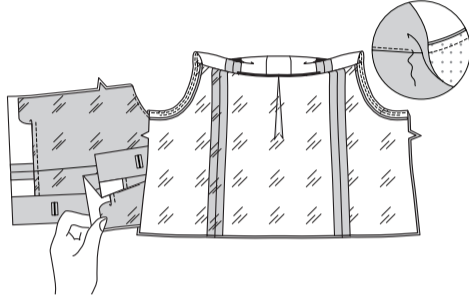


Wenden Sie den vord. Besatz entlang der Faltlinie nach AUSSEN. Stecken Sie den Besatz/das Futter entlang der Halskante an den oberen Teil. Nähen Sie. Stecken Sie das Futter an das Top an den Armausschnittkanten. Nähen Sie. **BESCHNEIDEN SIE DIE NÄHTE.**

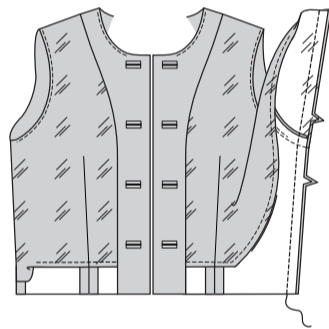


STEPPEN Sie das Futter/den Besatz so weit wie möglich **UNTER**.

Wenden Sie das Top auf die RECHTE Seite, indem Sie jedes Vorderteil durch die Schulter und durch eine der seitlichen Öffnungskanten nach außen ziehen, wie gezeigt; bügeln Sie.



Öffnen Sie das Futter an den Seitenkanten. Stecken Sie das Oberteil und das Futter an den Seitennähten RECHTS AUF RECHTS zusammen, wobei die Schnittkanten gerade sind und die Armausschnittnähte und Kerben übereinstimmen. Nähen Sie die Seitennaht des Tops und des Futters in einer durchgehenden Naht. Bügeln Sie die Nähte auf.



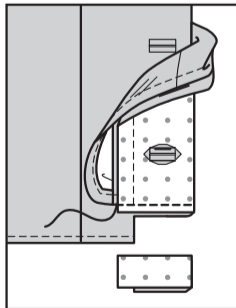
ABSCHLUSS

Versäubern Sie den **SCHMALEN SAUM** am Futter und verbinden Sie ihn mit den vorherigen Nähten.

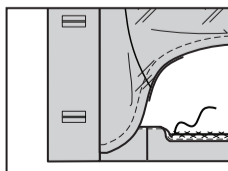
Versäubern Sie die untere Kante des Tops, indem Sie 6 mm von der Schnittkante entfernt nähen.

Wenden Sie den Besatz nach AUSSEN an der Unterkanten des Kleidungsstücks.

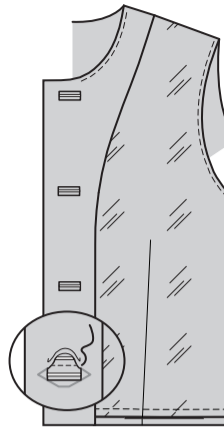
Nähen Sie quer zum Besatz 3.8 cm von der Unterkante entfernt. Beschneiden Sie den Besatz dicht an der Naht. Beschneiden Sie das Top bis auf 1.5 cm an die Innenkante des Besatzes.



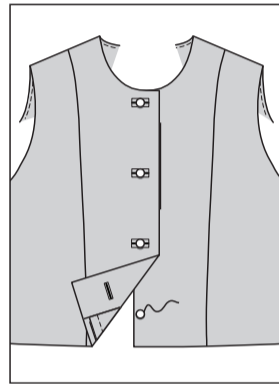
Wenden Sie den Besatz nach INNEN; bügeln Sie ihn und drücken Sie den Saum entlang der Saumlinie hoch. Nähen Sie mit KETTELSTICHEN den Saum fest, unsichtbar.



Stecken Sie die gebügelten Knopflochkanten des Besatzes entlang den Paspelnähten. **SÄUMEN** Sie unsichtbar fest.



Lappen Sie das RECHTE Vorderteil über das LINKE Vorderteil, wobei die Mitten übereinstimmen. Nähen Sie Knöpfe unter den Knopflochern an das LINKE Vorderteil.

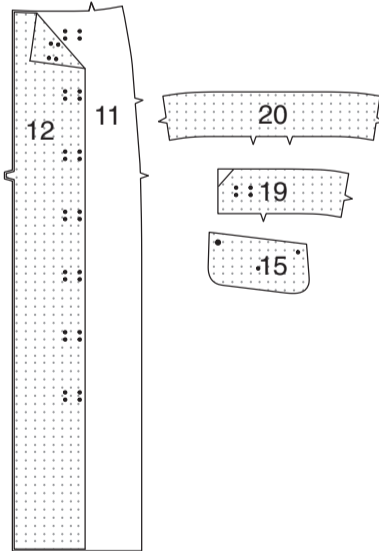


ROCK B

HINWEIS: Beschneiden Sie 2.5 cm von der Unterkante des FUTTERS des SEITL. VORDERTEILS (13), RÜCKENTEILS (16) und SEITL. RÜCKENTEILS (17) bevor Sie die Nähte nähen.

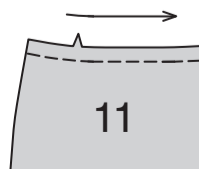
EINLAGE

Stecken Sie die VORD. EINLAGE (12) auf der LINKEN Seite des VORDERTEILS (11) entlang der doppelt eingekerbten Kante, und stecken Sie die Einlagen auf die LINKE Seite der Abschnitte der KLASPE (15), des VORD. BUNDS (19) und RÜCKW. BUNDS (20). Bügeln Sie gemäß den Anweisungen des Herstellers fest.

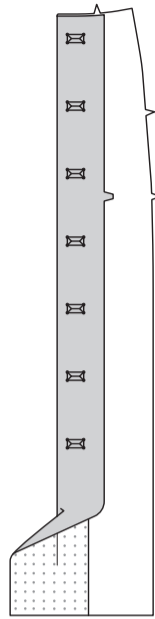


VORDERTEIL

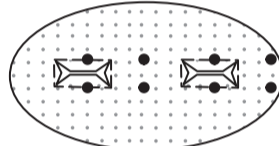
Um die Oberkante des VORDERTEILS (11) FESTZUSTEPPEN, nähen Sie 1.3 cm von der Schnittkante entfernt in Richtung der Pfeile. Diese Naht verbleibt dauerhaft, um ein Dehnen an gebogenen Kanten zu verhindern. (Wird nur in der ersten Abbildung gezeigt.)



Falten Sie das Vorderteil entlang der Faltlinie LINKS AUF LINKS, sodass ein Besatz entsteht. Bügeln Sie. Übertragen Sie die Knopflochmarkierungen auf den Besatz.

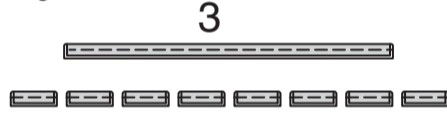


Öffnen Sie den Besatz. Nähen Sie entlang der Nahtlinien auf dem Vorderteil, wobei Sie die Nadel an den kleinen Punkten im Stoff schwenken. Schlitzten Sie entlang den Schlitzlinien, achten Sie darauf, dass Sie nicht durch die Steppnaht schlitzten. Nähen Sie entlang den Nahtlinien und schlitzten Sie den Besatz auf dieselbe Weise.

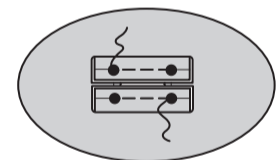


Falten Sie zwei Abschnitte von PASPELSTREIFEN (3) der Länge nach zur Hälfte LINKS AUF LINKS. Bügeln Sie. Heften Sie in Längsrichtung, 6 mm von der Schnittkante entfernt.

Schneiden Sie den Paspelstreifen entlang der durchgezogenen Linien in Sie sechzehn Teile.

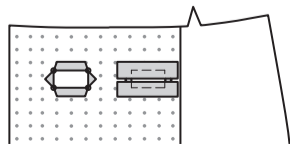
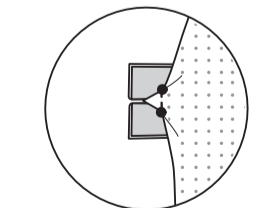
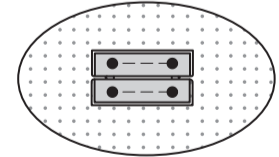


Stecken Sie auf der AUSSENSEITE zwei Paspelstreifen an das Vorderteil über jedes Knopfloch, heften Sie entlang der Nahtlinien, wobei die kleinen Punkte übereinstimmen. Nähen Sie entlang den Nahtlinien an den langen Kanten der Öffnungen zwischen den kleinen Punkten. (Die verbleibenden zwei Paspelstreifen werden an den RECHTEN vorderen Bund genäht).

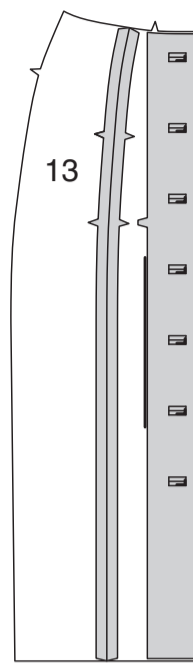


Wenden Sie die Nahtzugaben nach INNEN; bügeln Sie, bügeln Sie die Paspelstreifen nach außen. Nähen Sie auf der INNENSEITE die Enden der Paspelstreifen an die dreieckigen Nahtzugaben zwischen den verbleibenden kleinen Punkten, wie gezeigt.

Bügeln Sie unter die Schnittkanten der Knopflocher auf dem Besatz entlang der Stepplinien.

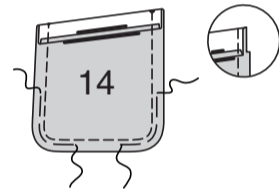


Stecken Sie das Vorderteil entlang den vorderen Seitenkanten RECHTS AUF RECHTS auf das SEITLICHE VORDERTEIL (13), wobei die Kerben übereinstimmen. Nähen Sie. Bügeln Sie die Naht auf.

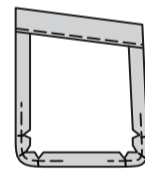


Bügeln Sie unter 6 mm an der Oberkante der TASCHEN (14). Wenden Sie die Oberkante entlang der Faltlinie nach AUSSEN, so dass ein Besatz entsteht. Nähen Sie entlang der Nahtlinie an den Schnittkanten.

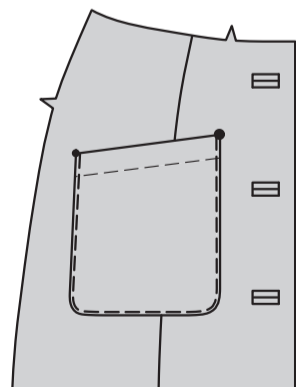
Um die gebogene Kante der Tasche einzuhalten, nähen Sie mit einem langen Maschinenstich 6 mm INNERHALB der Nahtlinie. Schneiden Sie die Nahtzugabe im Bereich des Besatzes auf 6 mm zurück.



Drehen Sie die Ecken RECHTS nach außen und wenden Sie den Besatz auf die LINKE Seite; bügeln Sie, bügeln Sie unter die Schnittkanten entlang der Nähte. Ziehen Sie die Einhaltenstiche nach oben, um die Kurve zu formen. Um die Fülle zu beseitigen, kürzen Sie die Nahtzugabe entlang der Kurven bis zu den Einhaltenstichen. Nähen Sie den Besatz neben der inneren Kante.



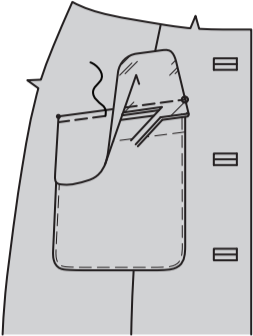
Stecken Sie auf der AUSSENSEITE die Tasche entlang der Taschenlinie auf das Vorderteil, wobei die kleinen und großen Punkte übereinstimmen. Nähen Sie dicht an den Seiten- und Unterkanten.



Nähen Sie das Futter an die KLASPE (15) RECHTS AUF RECHTS, lassen Sie dabei die Kante mit den kleinen Punkten offen. **BESCHNEIDEN SIE DIE NAHT.**

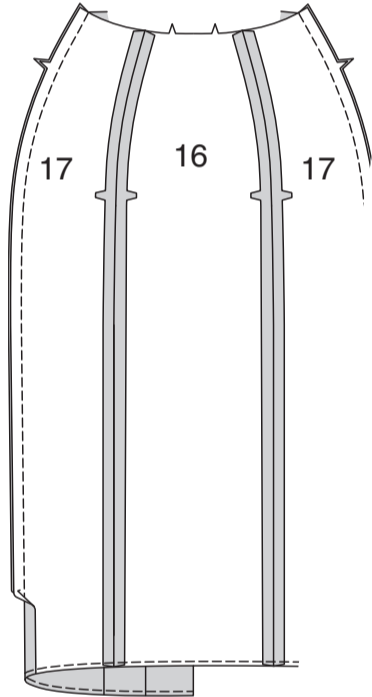


Schlagen Sie die Klappe um; bügeln. Heften Sie mit der Maschine 1.5 cm von der Schnittkante entfernt. Stecken Sie die Klappe auf der AUSSENSEITE auf das Vorderteil und heften Sie sie entlang der Klappenlinie fest, wobei die kleinen und großen Punkte wie gezeigt übereinstimmen. Nähen Sie entlang der Heftnaht. Beschneiden Sie neben der Steppnaht. Schlagen Sie die Klappe um; bügeln.
STEPPEN Sie die Klappe 6 mm von der oberen Kante entfernt **AB**.



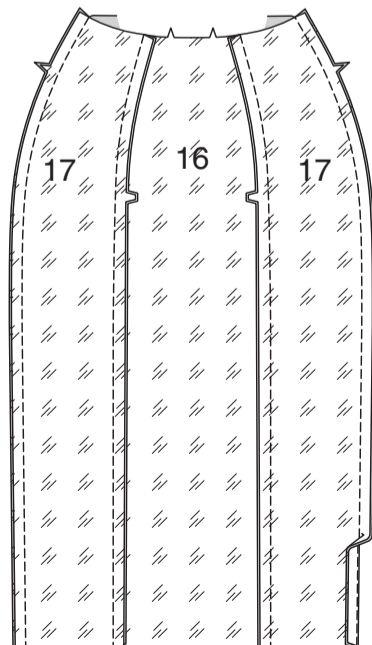
RÜCKENTEIL

Stecken Sie das RÜCKENTEIL (16) auf das SEITLICHE RÜCKENTEIL (17) RECHTS AUF RECHTS, sodass die Schnittkanten gerade sind und die Kerben übereinstimmen. Nähen Sie. Bügeln Sie die Naht auf. Nähen Sie das Vorderteil an den Seitenkanten an das Rückenteil, wobei die Kerben übereinstimmen. Versäubern Sie die untere Rockkante, indem Sie 6mm von der Schnittkante entfernt nähen.

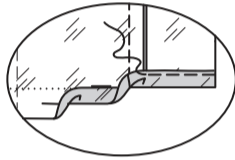
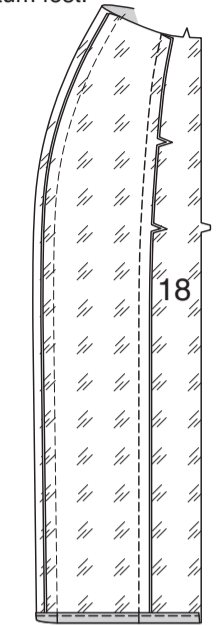


FUTTER

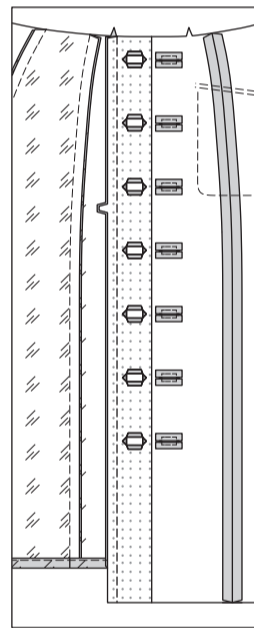
Nähen Sie die Futterabschnitte des Rückenteils, des seitlichen Rückenteils und des seitlichen Vorderteils auf die gleiche Weise zusammen wie beim Rock. Bügeln Sie die Nähte zum Rückenteil hin.



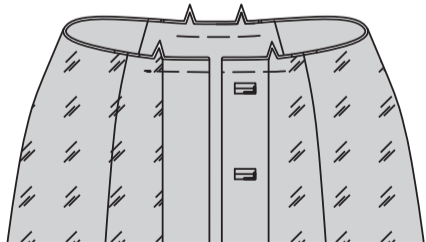
Nähen Sie das VORDERE FUTTER (18) an das seitliche vordere Futter, wobei die Kerben übereinstimmen. Nähen Sie. Bügeln Sie die Naht zum Vorderteil. Bügeln Sie 3.5 cm an der unteren Kante des Futters nach oben. Um einen **SCHMALEN SAUM** zu formen, stecken Sie die Schnittkante 1.5 cm nach unten. Bügeln Sie. Nähen Sie den Saum fest.



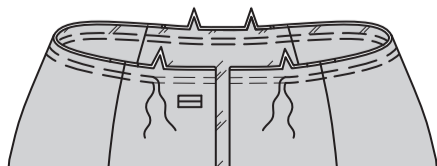
Stecken Sie das vordere Futter RECHTS AUF RECHTS auf die Verlängerung des vorderen Besatzes, sodass die Schnittkanten gerade sind und die Kerben übereinstimmen. Nähen Sie. Bügeln Sie die Naht zum Futter hin.



Wenden Sie den vorderen Besatz entlang der Faltlinie nach INNEN. Stecken Sie den Besatz/das Futter entlang der Oberkante auf den Rock, LINKS AUF LINKS, wobei die Nähte und Kerben übereinstimmen. Heften Sie über die obere Vorderkante bis zur Kerbe und zwischen den hinteren Kerben.

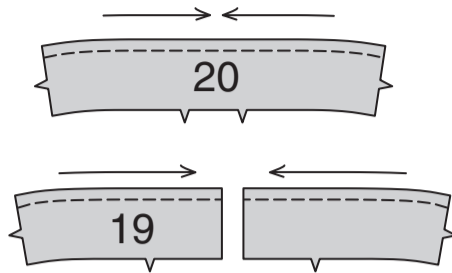


Um die obere Rockkante zwischen den vorderen und hinteren Kerben **EINZUHALTEN**, lockern Sie die Nadelspannung leicht. Nähen Sie auf der AUSSENSEITE 1.5 cm von der Schnittkante entfernt mit einem langen Stich. Nähen Sie innerhalb der Nahtzugabe noch einmal 6 mm von der ersten Naht entfernt.



BUND

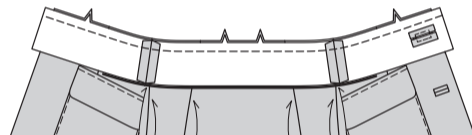
Um die Abschnitte des VORD. BUNDS (19) und des RÜCKW. BUNDS (20) **FESTZUSTEPPEN**, nähen Sie 1.3 cm von der Schnittkante in Pfeilrichtung steppen. Diese Naht verbleibt dauerhaft, um ein Dehnen an gebogenen Kanten zu verhindern. (Wird nur in der ersten Abbildung gezeigt.)



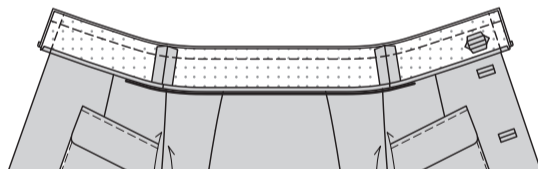
Bringen Sie die verbleibenden Paspelstreifen am RECHTEN vord. Bund an und bügeln Sie unter den geschlitzten Kanten auf die Nähte am RECHTEN vord. Bund, wie beim Rock.



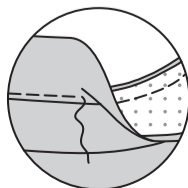
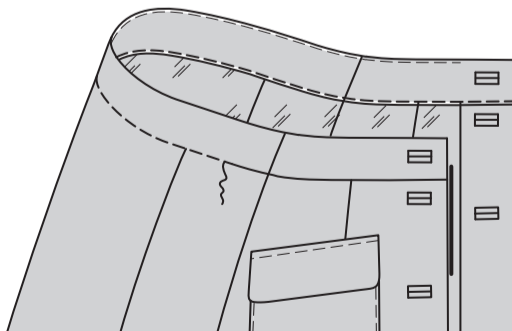
Nähen Sie die vorderen Bundabschnitte an den Seitenkanten an den rückw. Bund. Stecken Sie die obere Kante des Rocks auf die untere Kante des Bunds, RECHTS AUF RECHTS, sodass die Schnittkanten gerade sind, wobei die Mittelpunkte, Nähte und Kerben und ziehen Sie die Naht nach oben, damit sie passt. (Der Bund reicht 1.5 cm über die Vorderteile des Rocks hinaus.) Nähen Sie. **BESCHNEIDEN SIE DIE NAHT.** Bügeln Sie die Naht zum Bund hin und drücken Sie ihn nach außen.



Nähen Sie die Enden des Taillebundbesatzes. Bügeln Sie die gekerbte Kante 1.3 cm nach unten. Beschneiden Sie auf 6 mm. Rechts auf rechts stecken Sie den Besatz auf den Bund, sodass die Mitten und die Nähte übereinstimmen. Nähen Sie die Oberkante und die Enden. **BESCHNEIDEN SIE DIE NAHT.**

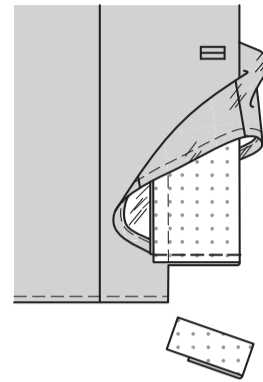


STEPPEN Sie den Besatz **UNTER**. Wenden Sie den Besatz nach INNEN; bügeln Sie. Stecken Sie auf der INNENSEITE die gebügelte Kante des Besatzes über die Naht und platzieren Sie die Stecknadeln auf der AUSSENSEITE. NÄHEN Sie auf der AUSSENSEITE IN DER RILLE der Naht, sodass die gebügelte Kante des Besatzes auf der INNENSEITE mitgefasst wird.

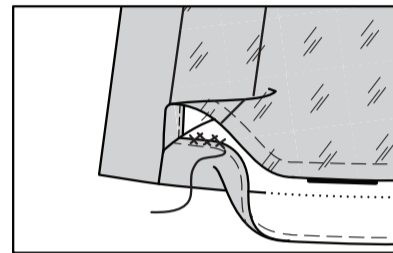


ABSCHLUSS

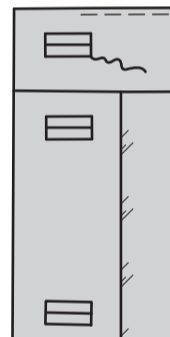
Wenden Sie den Besatz nach AUSSEN an der Unterkante des Kleidungsstücks. Nähen Sie quer über den Besatz 5 cm von der unteren Kante entfernt. Beschneiden Sie den Besatz dicht an der Naht. Beschneiden Sie den Rock bis auf 1.5 cm an der Innenkante des Besatzes.



Wenden Sie den Besatz nach INNEN; bügeln; bügeln Sie dabei den Saum entlang der Saumlinie hoch. Nähen Sie mit **KETTELSTICHEN** den Saum fest, unsichtbar.



Stecken Sie die gebügelten Knopflochkanten des Besatzes entlang den Paspelnähten. **SÄUMEN** Sie unsichtbar fest.



Lappen Sie das RECHTE Vorderteil über das LINKE Vorderteil, wobei die Mitten übereinstimmen. Nähen Sie Knöpfe unter den Knopflöchern an das LINKE Vorderteil. Nähen Sie Knöpfe an die Klappen an den kleinen Punkten.

