

- | | |
|----------------------------|--|
| 1 Right Front-A | 1 Devant droit - A |
| 2 Left Front-A | 2 Devant gauche - A |
| 3 Side Front-A | 3 Côté devant - A |
| 4 Welt-A | 4 Bordure - A |
| 5 Flap-A | 5 Rabat - A |
| 6 Pocket-A | 6 Poche - A |
| 7 Pocket Facing-A | 7 Parementure de poche - A |
| 8 Right Back-A | 8 Dos droit - A |
| 9 Right Back Facing-A | 9 Parementure dos droit - A |
| 10 Left Back-A | 10 Dos gauche - A |
| 11 Side Back-A | 11 Côté dos - A |
| 12 Upper Collar-A | 12 Dessus de col - A |
| 13 Undercollar-A | 13 Dessous de col - A |
| 14 Collar Band-A | 14 Pied de col - A |
| 15 Right Front Facing-A | 15 Parementure devant droit - A |
| 16 Left Front Facing-A | 16 Parementure devant gauche - A |
| 17 Sleeve-A | 17 Manche - A |
| 18 Tie Belt-A | 18 Ceinture nouée - A |
| 19 Front-B | 19 Devant - B |
| 20 Right Fly Facing-B | 20 Parementure de braguette droite - B |
| 21 Left Fly-B | 21 Braguette gauche - B |
| 22 Back-B | 22 Dos - B |
| 23 Pocket-B | 23 Poche - B |
| 24 Right Front Waistband-B | 24 Ceinture devant droit - B |
| 25 Left Front Waistband-B | 25 Ceinture devant gauche - B |
| 26 Back Waistband-B | 26 Ceinture dos - B |

BODY MEASUREMENTS / MESURES DU CORPS

MISSSES/JEUNE FEMME										
Sizes/Tailles	8	10	12	14	16	18	20	22	24	26
Bust (ins)	31½	32½	34	36	38	40	42	44	46	48
Waist	24	25	26½	28	30	32	34	37	39	41
Hip	33½	34½	36	38	40	42	44	46	48	50
Bk. Wst Lgth.	15¾	16	16¼	16½	16¾	17	17¼	17½	17¾	18
T. poitrine (cm)	80	83	87	92	97	102	107	112	117	122
T. taille	61	64	67	71	76	81	87	94	97	104
T. hanches	85	88	92	97	102	107	112	117	122	127
Nuque à taille	40	40.5	41.5	42	42.5	43	44	44	45	46

FABRIC CUTTING LAYOUTS

⊕ Indicates Bustline, Waistline, Hipline and/or Biceps. Measurements refer to circumference of Finished Garment (Body Measurement + Wearing Ease + Design Ease). Adjust Pattern if necessary.

Lines shown are CUTTING LINES, however, 5/8" (1.5cm) SEAM ALLOWANCES ARE INCLUDED, unless otherwise indicated. See SEWING INFORMATION for seam allowance.

Find layout(s) by Garment/View, Fabric Width and Size. Layouts show approximate position of pattern pieces; position may vary slightly according to your pattern size.

All layouts are for with or without nap unless specified. For fabrics with nap, pile, shading or one-way design, use WITH NAP layout.

RIGHT SIDE OF PATTERN	WRONG SIDE OF PATTERN	RIGHT SIDE OF FABRIC	WRONG SIDE OF FABRIC
-----------------------	-----------------------	----------------------	----------------------

S/T = SIZE(S)/TAILLE(S)
* = WITH NAP/AVEC SENS
S/L = SELVAGE(S)/LISIERE(S)
AS/TT = ALL SIZE(S)/TOUTES TAILLE(S)
** = WITHOUT NAP/SANS SENS
F/P = FOLD/PLIURE
CF/PT = CROSSWISE FOLD/PLIURE TRAME

Position fabric as indicated on layout. If layout shows...

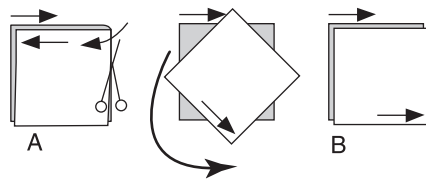
GRAINLINE—Place on straight grain of fabric, keeping line parallel to selvage or fold. ON “with nap” layout arrows should point in the same directions. (On Fur Pile fabrics, arrows point in direction of pile.)

SINGLE THICKNESS—Place fabric right side up. (For Fur Pile fabrics, place pile side down.)

DOUBLE THICKNESS

WITH FOLD—Fold fabric right sides together.

* WITHOUT FOLD—With right sides together, fold fabric CROSSWISE. Cut fold from selvage to selvage (A). Keeping right sides together, turn upper layer completely around so nap runs in the same direction as lower layer.



FOLD—Place edge indicated exactly along fold of fabric. NEVER cut on this line.

When pattern piece is shown like this...



• Cut other pieces first, allowing enough fabric to cut this piece (A). Fold fabric and cut piece on fold, as shown (B).

★ Cut piece only once. Cut other pieces first, allowing enough fabric to cut this piece. Open fabric; cut piece on single layer.

Cut out all pieces along cutting line indicated for desired size using long, even scissor strokes, cutting notches outward.

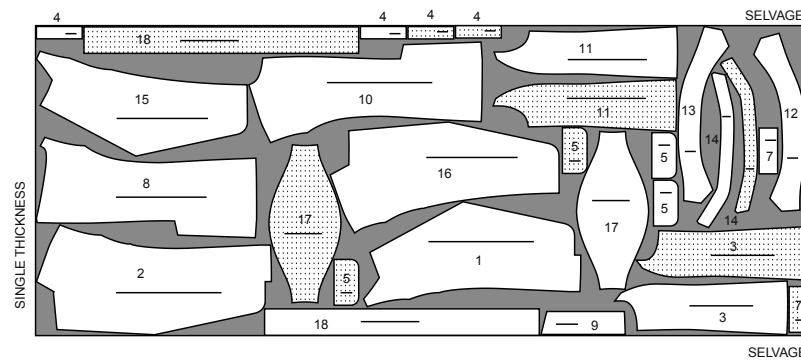
Transfer all markings and lines of construction before removing pattern tissue. (Fur Pile fabrics, transfer markings to wrong side.)

NOTE: Broken-line boxes (a! b! c!) in layouts represent pieces cut by measurements provided.

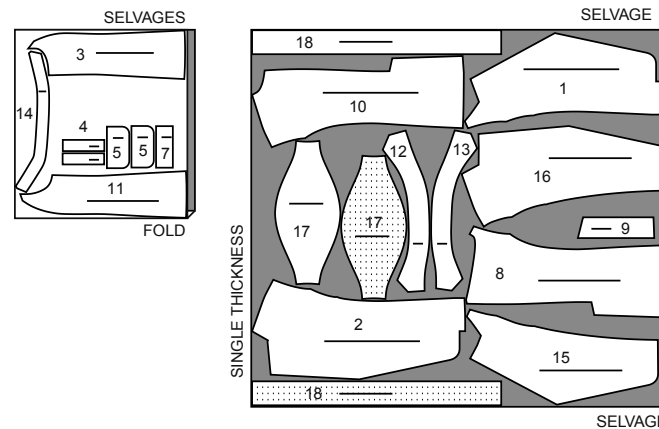
JACKET AND TIE BELT A VESTE ET CEINTURE NOUÉE A

PIECES: 1 2 3 4 5 7 8 9 10 11 12 13 14 15 16 17 18

45" (115 CM)*
AS/TT



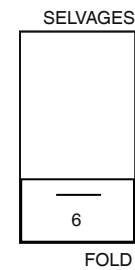
60" (150 CM)*
AS/TT



LINING A / DOUBLURE A

PIECE: 6

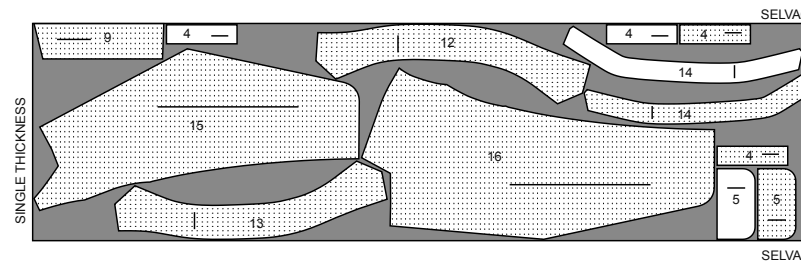
45" (115 CM)**
AS/TT



INTERFACING A / ENTOILAGE A

PIECES: 4 5 9 12 13 14 15 16

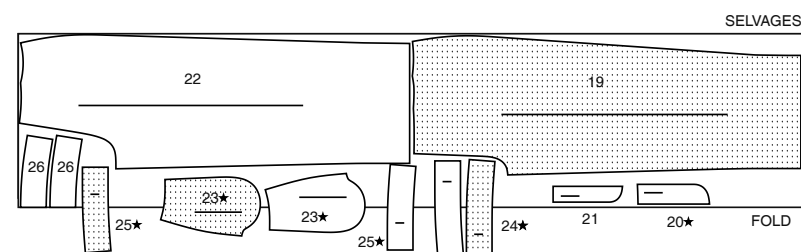
20" (51 CM)**
AS/TT



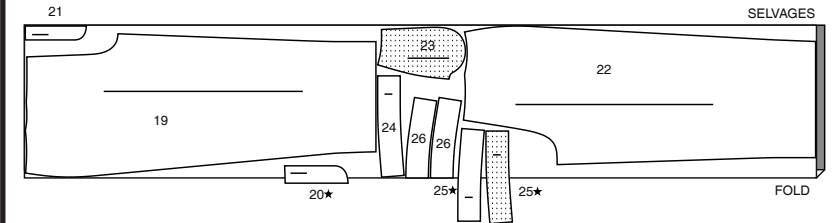
PANTS B / PANTALON B

PIECES: 19 20 21 22 23 24 25 26

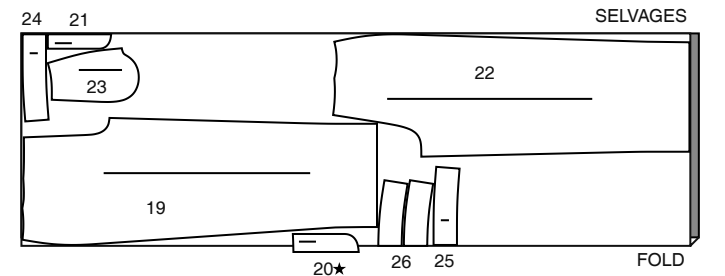
45" (115 CM)*
S/T 8 10 12 14 16



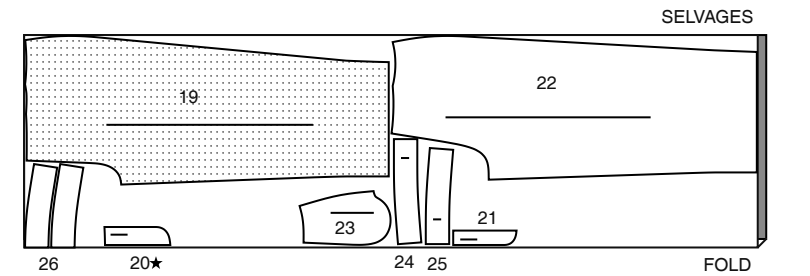
45" (115 CM)*
S/T 18 20 22 24 26



60" (150 CM)*
S/T 8 10 12 14 16



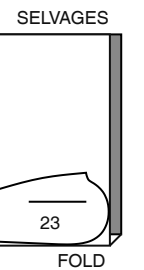
60" (150 CM)*
S/T 18 20 22 24 26



LINING B / DOUBLURE B

PIECE: 23

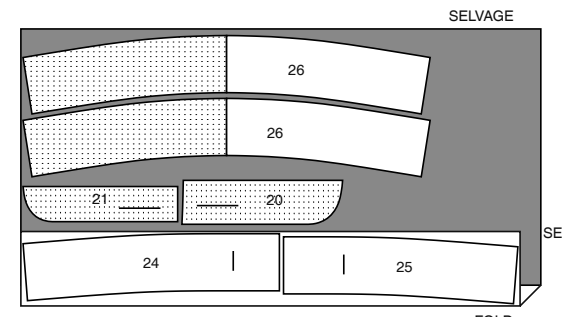
45" (115 CM)**
AS/TT



INTERFACING B / ENTOILAGE B

PIECES: 20 21 24 25 26

20" (51 CM)**
AS/TT



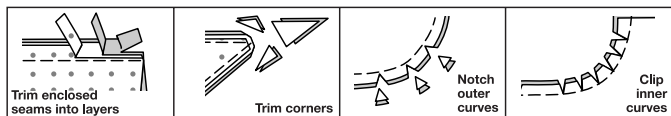
SEWING INFORMATION

5/8" (1.5cm) SEAM ALLOWANCES ARE INCLUDED,
(unless otherwise indicated)

ILLUSTRATION SHADING KEY

Right Side	Wrong Side	Interfacing	Lining	Underlining

Press as you sew. Press seams flat, then press open, unless otherwise instructed. Clip seam allowances, where necessary, so they lay flat.



GLOSSARY

Sewing methods in **BOLD TYPE** have Sewing Tutorial Video available. Scan **QR CODE** to watch videos:

CATCH STITCH – See **Hand Stitching: “hand sewing a catch stitch”** video.

DOUBLE POINTED DART – See **Darts: “sewing double pointed dart”** video.

EDGESTITCH – See **Machine Stitches: “how to sew an edgestitch”** video.

FLAT DART – See **Darts: “sewing flat dart”** video.

FLY FRONT ZIPPER – See **Zippers: “sewing a fly front zipper”** video.

SET IN SLEEVE – See **Armholes/Sleeves: “sewing a set in sleeve”** video.

SLIPSTITCH – See **Hand Stitching: “how to slip stitch”** video.

STAYSTITCH – See **Machine Stitches: “how to do stay stitching”** video.

STITCH IN THE DITCH – See **Machine Stitches: “how to stitch in the ditch”** video.

TRIM SEAM – See **Seams: “how to trim, clip and layer seams”** video.

UNDERSTITCH – See **Machine Stitches: “how to understitch”** video.

SEWING TUTORIALS



Build your skills viewing short, easy-to-follow videos at
simplicity.com/sewingtutorials

PATTERN PIECES WILL BE IDENTIFIED BY NUMBERS THE FIRST TIME THEY ARE USED.

STITCH 5/8" (1.5CM) SEAMS WITH RIGHT SIDES TOGETHER UNLESS OTHERWISE STATED.

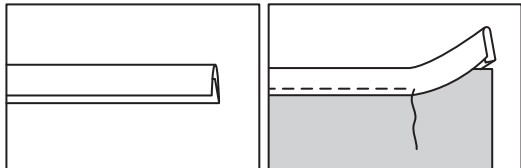
JACKET A

NOTE: Facings, seams, and hem allowances will be encased in 1/4" (6mm) double-fold bias tape.

DIRECTIONS FOR APPLYING DOUBLE FOLD BIAS TAPE

ENCASE- Double fold bias tape comes with one side slightly wider than the other. The wider side is used on the **INSIDE** so that when the tape is stitched in place from the **OUTSIDE**, both edges are caught in the stitching.

To finish raw edges of facings, seams, and hem, slip each edge between the folds of the bias tape, placing the raw edge against the center crease and the wider folded edge of the tape on the **INSIDE**. Stitch the tape in place from the **OUTSIDE**, being sure to catch in the folded edge on the **INSIDE**.

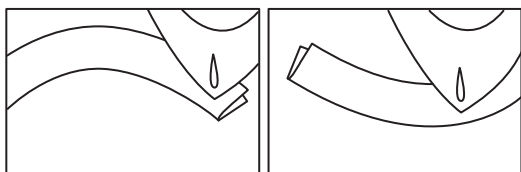


Curves:

If tape is applied to a curved edge, first, pre-shape it with a steam iron.

For an inward curve, stretch the double fold edges and press.

For an outward curve, stretch the single fold edge and press.

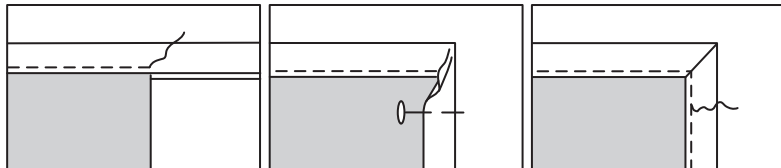


Corners:

For vent and pocket lining corners, encase one edge all the way to raw edge of fabric. Raise presser foot and cut the thread.

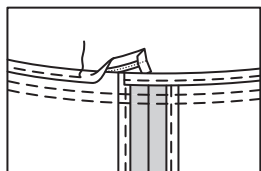
Turn tape around corner and pin in place.

Fold tape diagonally on both sides of corner; lower needle into diagonal fold and stitch the remaining side.



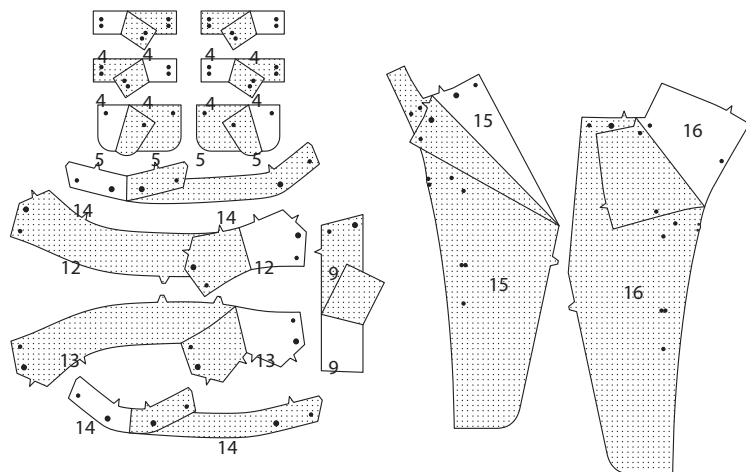
Ends:

For armhole seam finish, have one end of tape extend 1/2" (1.3cm) beyond the seam; then turn under and lap remaining end at the seam.



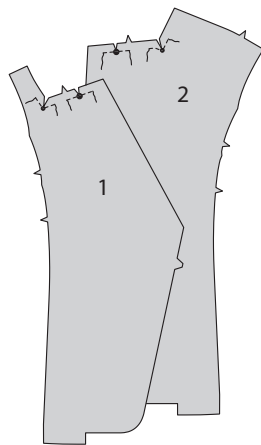
INTERFACING

1. Pin interfacing to **WRONG** side of **WELT** (4), **FLAP** (5), **RIGHT BACK FACING** (9), **UPPER COLLAR** (12), **UNDERCOLLAR** (13), **COLLAR BAND** (14), **RIGHT FRONT FACING** (15), and **LEFT FRONT FACING** (16). Fuse interfacing in place following manufacturer's directions.



RIGHT FRONT AND LEFT FRONT

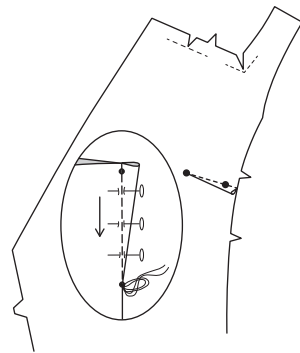
2. To reinforce **RIGHT FRONT** (1) and **LEFT FRONT** (2) inner corner at small dot and lapel edge at the large dot, stitch along seam line for about 1" (2.5cm) each side of dots, stitching through dots, as shown. Clip to stitching at dots.



3. To make **FLAT DART** at side front edge of right front, with **RIGHT** sides together, fold the fabric through the center of the dart, bringing broken lines and small dots together. On **INSIDE**, place pins at **RIGHT** angles to the broken lines. Stitch the dart from wide end to point.

Press the dart flat along the stitching to “blend” the stitches, then press dart down.

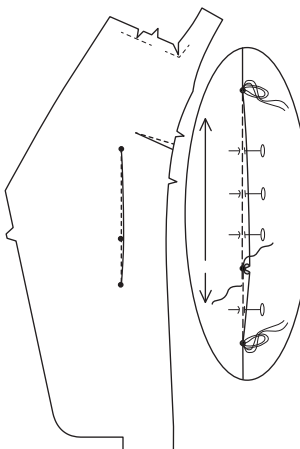
TIP – To prevent a “bubble” at the point, make the last few stitches right on the fold and leave the thread ends long enough to tie a knot. **DO NOT** back-stitch at the point.



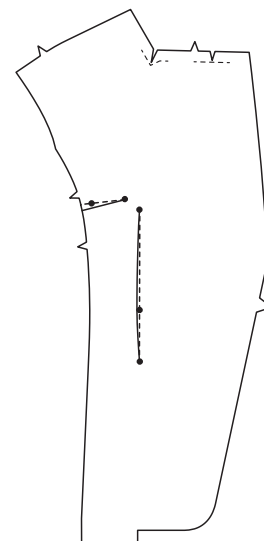
4. To make **DOUBLE POINTED DART** on right front, with **RIGHT** sides together, fold the fabric through the center of the dart, bringing broken lines and small dots together. On **INSIDE**, place pins at **RIGHT** angles to the broken lines. Stitch the dart from the middle to one point. Then, overlapping several stitches, work from the middle to the other point. If necessary, carefully clip the dart at its widest point so that it will lie flat.

Press the dart flat along the stitching to “blend” the stitches, then press dart away from center.

TIP – To prevent a “bubble” at each point, make the last few stitches right on the fold and leave the thread ends long enough to tie a knot. **DO NOT** back-stitch at the points.

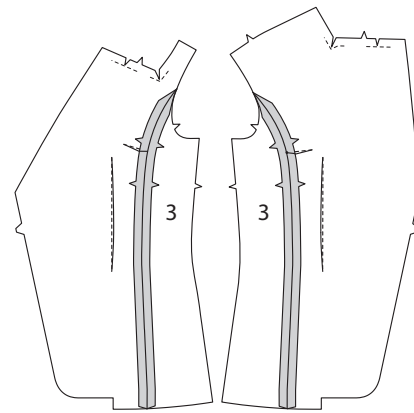


5. Make **FLAT DART** and **DOUBLE POINTED DART** on left front in the same manner as right front.



DO NOT STITCH NECK EDGE FLAT DART AT THIS TIME.

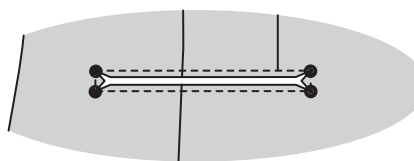
6. With **RIGHT** sides together and raw edges even, pin **SIDE FRONT** (3) sections to right front and left front along side front edges, matching notches. Stitch. Press seams open. **ENCASE** seam allowances.



WELT AND FLAP POCKETS

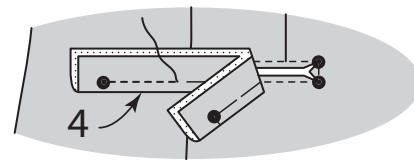
7. To reinforce each front section for welts, stitch along stitching lines, pivoting with needle in fabric at small dots.

Slash along slash line and clip diagonally to corners, being careful not to clip through stitching. (Right front will be shown in the following illustrations.)

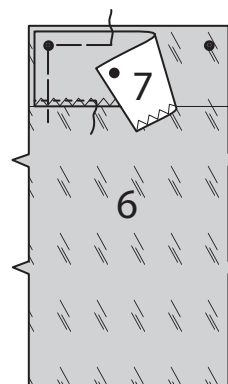


8. Fold **WELT** (4) in half, lengthwise with **WRONG** sides together. Baste along seamline.

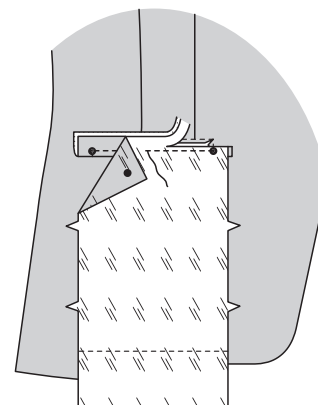
On **OUTSIDE**, pin welt to front, placing basting along lower stitching line, matching small dots. Stitch between the small dots, backstitching at dots to reinforce the seam.



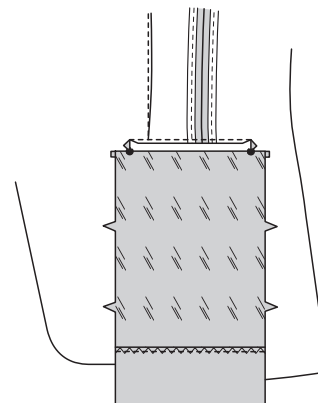
9. Finish lower edge of **POCKET FACING** (7) with a zigzag stitch. Pin the **WRONG** side of the facing to the **RIGHT** side of **POCKET** (6) with lower edge of facing along placement line, matching small dots. **EDGESTITCH** close to finished edge. Baste raw edges together.



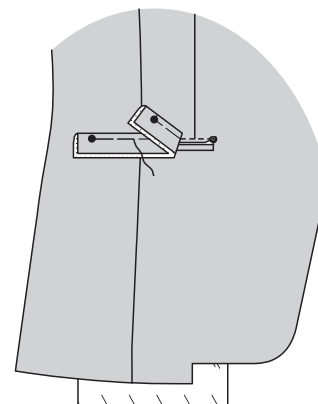
10. With **RIGHT** sides together, pin unfaced edge of pocket to front (over welt), matching small dots and lower stitching line. Stitch along stitching line between small dots. **TRIM SEAM.**



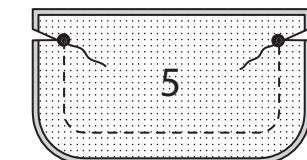
11. Turn pocket and triangular ends to **INSIDE**.



12. On **OUTSIDE**, pin remaining welt to front along upper stitching line, matching small dots. Baste between the small dots.

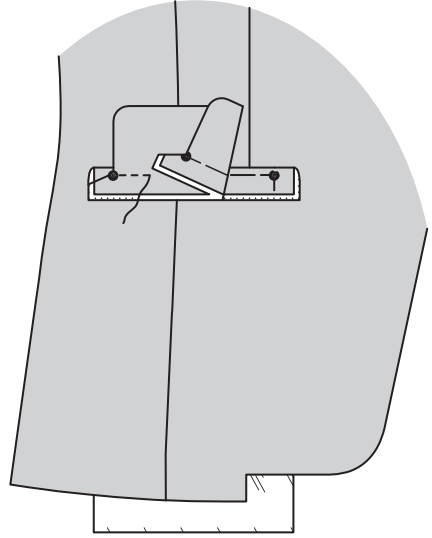


13. With **RIGHT** sides together, stitch facing to **FLAP** (5) along curves edge between the small dots, back-stitching at dots to reinforce the seam. Clip side seam allowance of flap to stitching at small dots. **TRIM SEAM.**



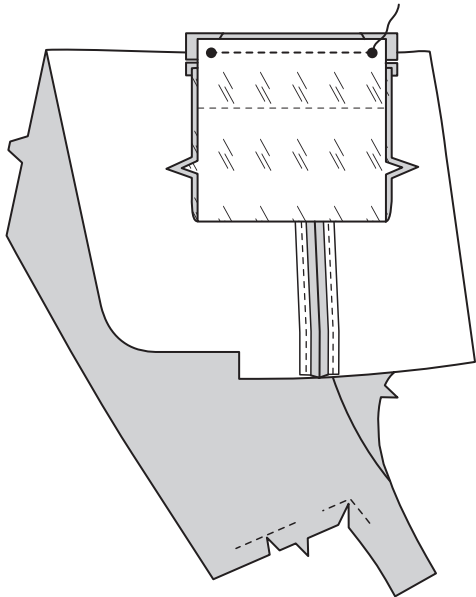
14. Turn flap; press, baste raw edges together.

On OUTSIDE, pin flap to front (over upper welt) along upper stitching line, matching small dots. Stitch between the small dots, back-stitching at dots to reinforce the seam. **TRIM SEAM.**



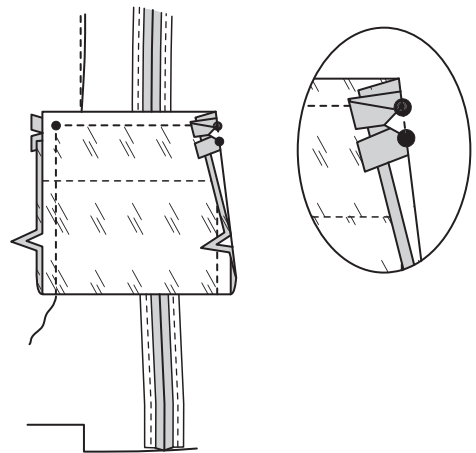
15. Turn upper welt and flap down, turning seam allowance of slash, flap, and welt up and ends of flap and welt to INSIDE.

On INSIDE, fold pocket up with RIGHT sides together along fold line, matching notches. Fold upper edge of front down along upper pocket stitching line with RIGHT sides together. Pin upper part of pocket to slashed edge at inner small dots with RIGHT sides together. Stitch pocket to upper stitching line on front between the small dots, catching in seam allowance of upper welt and flap.



16. On INSIDE, pin side edges of pocket together, matching small dots. Stitch along seamlines, catching in clipped corners as shown.

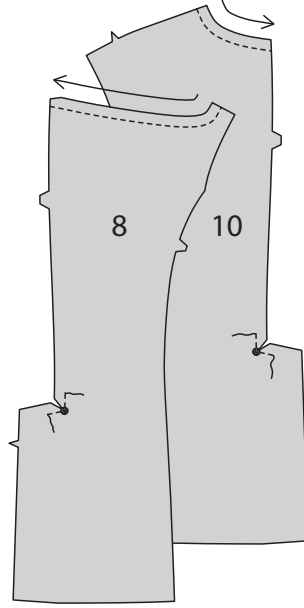
On INSIDE, **ENCASE** side and upper edge of pocket in bias tape.



BACK AND VENT

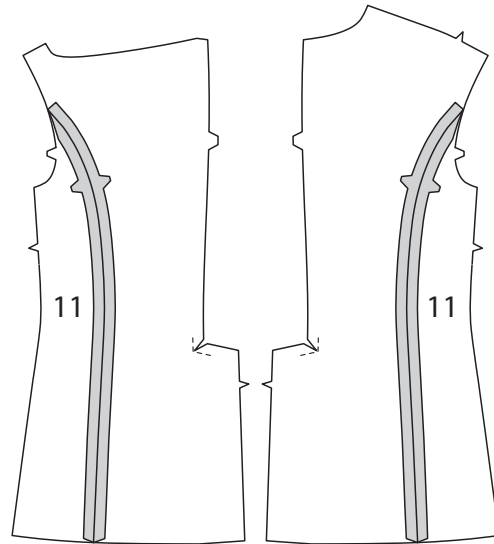
17. To **STAYSTITCH** neck edge of RIGHT BACK (8) and LEFT BACK (10), stitch 1/2" (1.3cm) from cut edge in direction of arrows. This stitching stays in permanently to prevent stretching on curved edges. (Shown only in the first illustration.)

To reinforce inner corner of right back and left back at large dot, stitch along seam line for about 1" (2.5cm) each side of small dot, stitching through dot, as shown. Clip to stitching at dot.

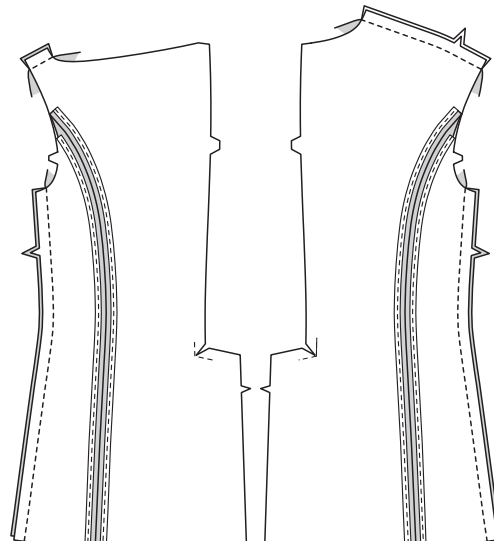


18. With RIGHT sides together and raw edges even, pin SIDE BACK (11) to right back, matching notches. Stitch. Press seam open. **ENCASE** seam allowances.

Stitch side back to left back and **ENCASE** seams in the same manner.



19. Stitch front to back at shoulder and side edges. Press seams open. **ENCASE** seam allowances of SIDE seams.

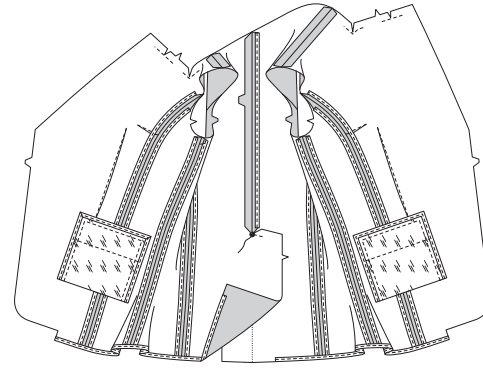


20. With RIGHT sides together and raw edges even, pin center back edges of back sections. Stitch from neck edge to the large dot, back-stitching at dot to reinforce the seam.

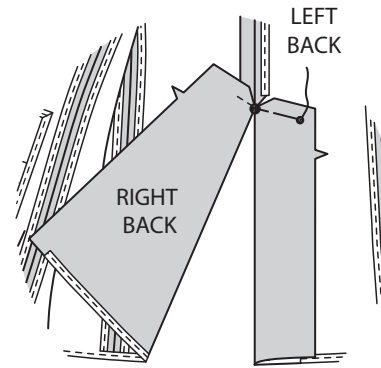
On INSIDE, **ENCASE** left back seam allowance from neck edge to clip.

ENCASE lower edge of left side of garment from front edge to 2" (5cm) before foldline.

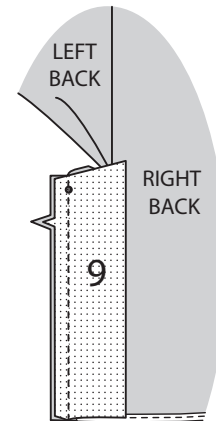
ENCASE lower edge of right side of garment from front edge to within 1" (2.5cm) of raw back edge.



21. Turn left back vent facing to INSIDE along foldline, matching small dots. Press. Baste between large and small dots.



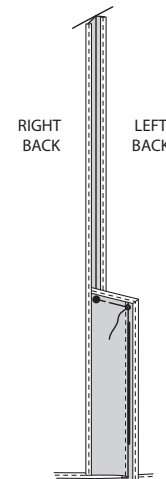
22. With RIGHT sides together and raw edges even, pin RIGHT BACK FACING (9) to right back vent extension, matching small dots and notches. Stitch notched edge.



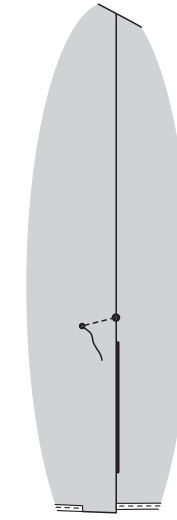
23. **UNDERSTITCH** the facing. Turn facing to INSIDE; press.

On INSIDE, pin RIGHT side of right back vent to RIGHT side of left back vent facing, matching small and large dots. Baste between the large and small dots.

ENCASE upper edges and side edge of left back facing. **ENCASE** seam allowance of right back from neck edge to lower edge of right back facing.

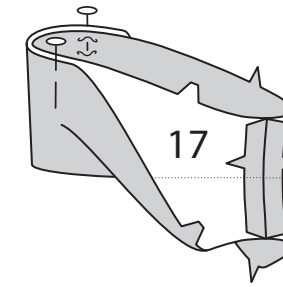


24. On OUTSIDE, stitch LEFT back along stitching line, as basted.

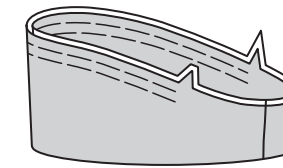


SLEEVE

25. Stitch underarm edges of SLEEVE (7), matching notches. Fold sleeve along foldline with WRONG sides together, matching small dots and notches. Pin.



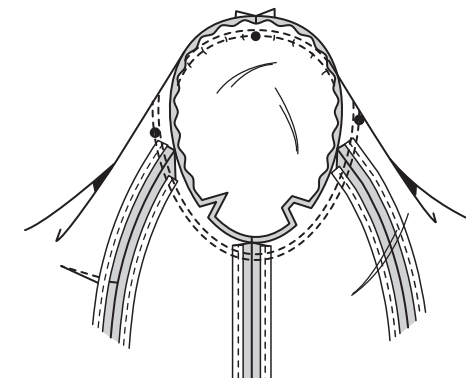
26. To ease top of sleeve between the notches, loosen needle tension slightly. On OUTSIDE, stitch 5/8" (1.5cm) from cut edge using a long stitch. Stitch again 1/4" (6mm) from the first stitching within the seam allowance.



27. To **SET IN SLEEVE**, turn sleeve RIGHT side out. Hold jacket WRONG side out with armhole toward you. With RIGHT sides together, pin sleeve to armhole edge with center small dot at shoulder seam, matching underarm seams, notches and remaining small dots. Pull up ease stitches to fit.

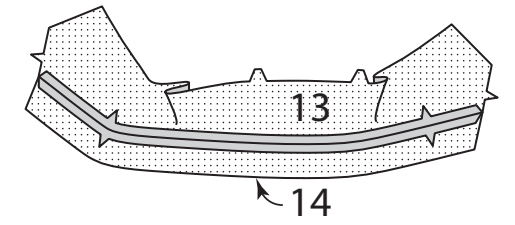
To distribute fullness evenly, slide fabric along bobbin threads until there are no puckers or tucks on the seam line. Baste. Stitch. Stitch again 1/8" (3mm) from first stitching. Trim seam close to stitching. Press only the seam allowance, shrinking out fullness.

ENCASE seam allowance, lapping ends at underarm seam.

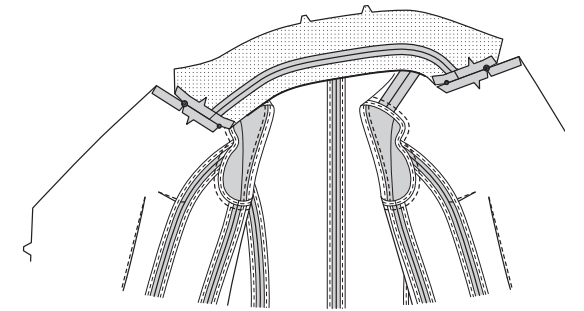


UNDERCOLLAR AND COLLAR BAND

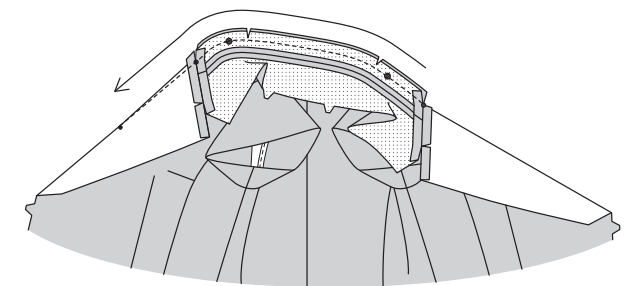
28. With RIGHT sides together and raw edges even, pin UNDERCOLLAR (13) to COLLAR BAND (14) along single notched edge, matching centers and notches. Stitch in a 3/8" (1cm) seam. **TRIM SEAM.** Press seam open.



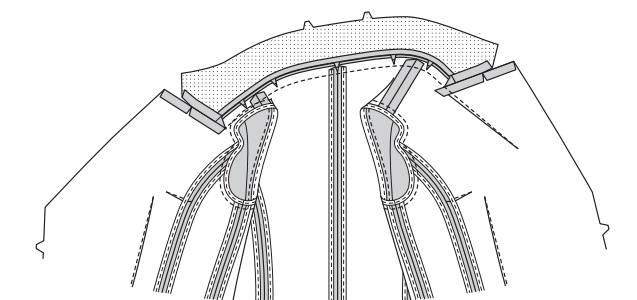
29. With RIGHT sides together, pin front edges of undercollar and band to jacket, matching small dots, large dots, and notches. Stitch between small and large dots. Press seam open. **DO NOT TRIM THIS SEAM NOW.** Clip back neck edge of jacket to staystitching along curves.



30. To stitch remaining neck edge and make dart in left front, on INSIDE, pin RIGHT sides bringing left front stitching lines together and matching centers back and small dots along neck edges, placing inner large dots at shoulder seams of left and right fronts. Stitch along seamline from small dot on right side of neck to left front point of dart along stitching lines in direction of arrow, as shown.



31. Trim neck seam between small dots; clip curves. Press seam toward collar band, pressing dart away from center.



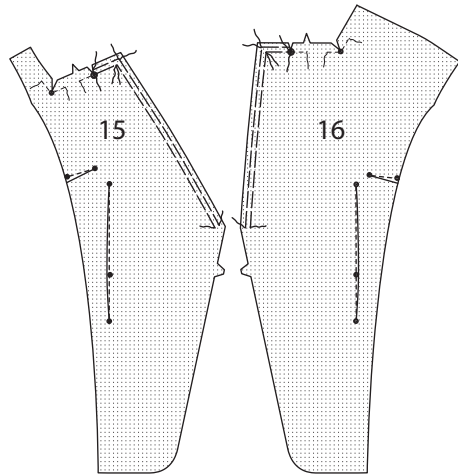
FRONT FACINGS, UPPER COLLAR, AND BAND FACING

32. To reinforce RIGHT FRONT FACING (15) and LEFT FRONT FACING (16) at small dot on inner corner and lapel edge at the large dot, stitch along seam line for about 1" (2.5cm) each side of small and large dots, stitching through dots, as shown. Clip to stitching at dots.

Stitch **FLAT DART** and **DOUBLE POINTED DART** on each facing section and press in the same manner as for front sections.

To ease front and upper edge of lapel to the large dot, loosen needle tension slightly. On OUTSIDE, stitch 5/8" (1.5cm) from cut edge using a long stitch. Stitch again 1/4" (6mm) from the first stitching within the seam allowance.

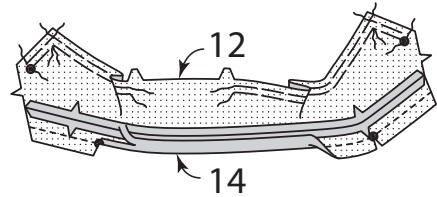
ENCASE inner edge of facing from lower edge to shoulder edge. Press under 1/4" (6mm) on shoulder edges.



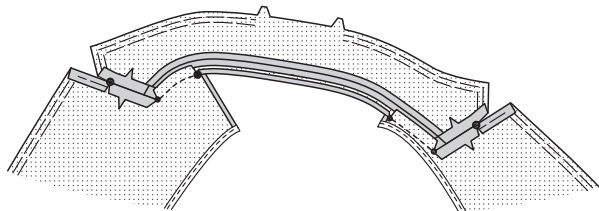
33. Machine-stitch along long unnotched edge of COLLAR BAND (14) FACING. Clip seam allowance of collar band facing to stitching at large dots. Turn under facing along stitching between the clips. Trim to 1/4" (6mm).

Ease upper and front edge of UPPER COLLAR (12) between the large dot and double notch.

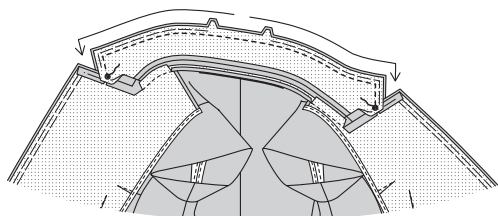
With RIGHT sides together and raw edges even, pin upper collar to collar band facing along single notched edge, matching centers and notches. Stitch in a 3/8" (1cm) seam. **TRIM SEAM.** Press seam open.



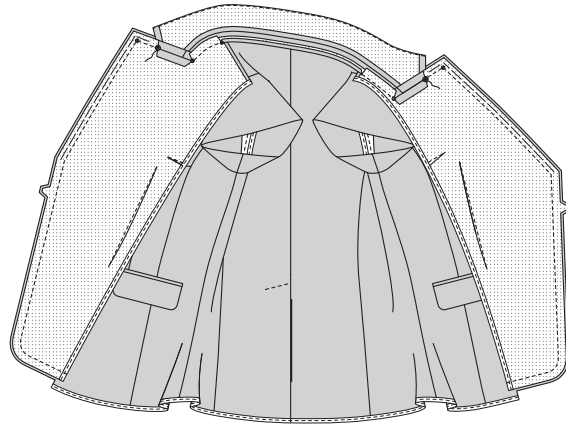
34. With RIGHT sides together, pin front edges of upper collar and band to right front facing and left front facing sections, matching small dots, large dots, and notches. Stitch between small and large dots. Press seam open. Stitch remaining neck edge of band to facing between large and small dot.



35. Turn front neck seam allowances down, as shown. With RIGHT sides together, pin upper collar to undercollar, matching centers, double notches, small and large dots, pulling up ease stitches to fit. Stitch upper edge of upper collar and undercollar together between large dots, stitching each half from center to large dot. Anchor thread ends securely at large dots. **TRIM SEAMS.**

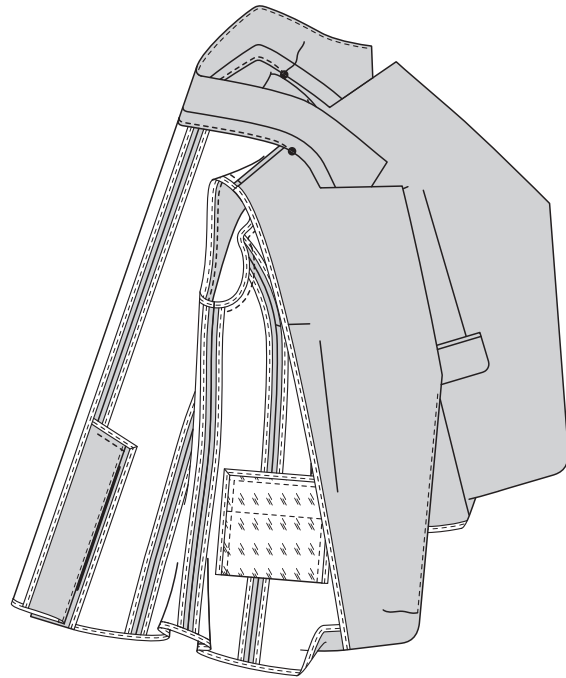


36. UNDERSTITCH the undercollar. With RIGHT sides together and raw edges even, pin lapel, front, and lower edges of facing to jacket, matching small dots and notches, pulling up ease stitches to fit. Stitch. **TRIM SEAM.**

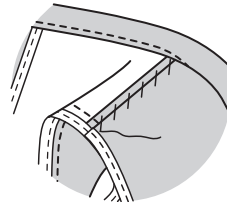


37. UNDERSTITCH the facing below the double notches. Turn facing to INSIDE; press. On INSIDE, pin pressed edge of collar band facing over neck seam, placing pins on OUTSIDE. On OUTSIDE, stitch collar band close to seam between the large dots, catching in pressed edge of facing on the INSIDE.

If you prefer, lift the facing along front neck edge, stitch seam allowance of jacket to seam allowance of facing close to previous stitching along upper lapel edge between the small and large dots.

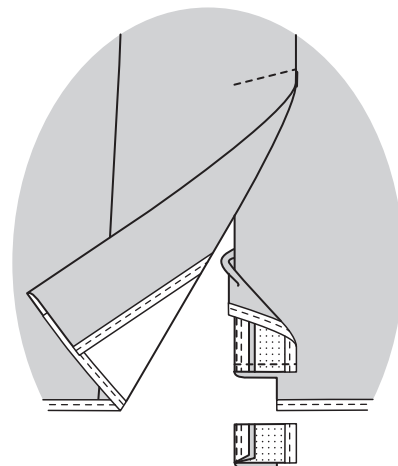


38. On INSIDE, pin pressed edges of facing to shoulder seams of jacket, and **SLIPSTITCH** in place.

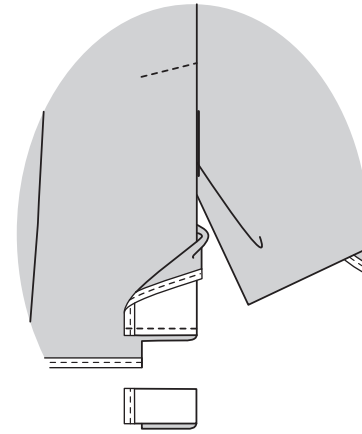


VENT FACINGS

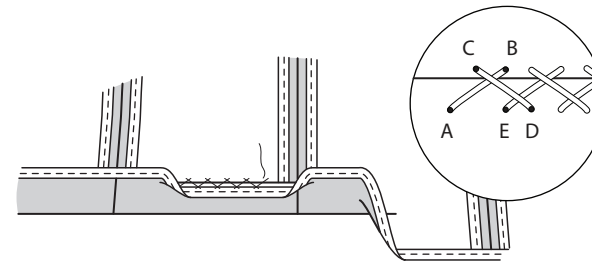
39. On lower end of right vent, turn RIGHT vent facing to OUTSIDE along seamline. Stitch 1-1/2" (3.8cm) from lower edge. Trim facing close to seam; trim jacket to within 5/8" (1.5cm) of inner edge of facing.



40. On lower end of left vent, turn left vent facing to OUTSIDE along fold line. Stitch 1-1/2" (3.8cm) from lower edge. Trim facing close to seam; trim jacket to within 5/8" (1.5cm) of inner edge of facing.

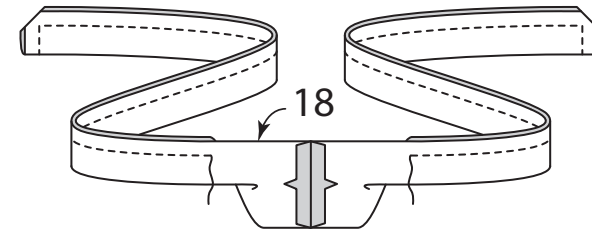


41. Turn vent facings to INSIDE; press, pressing up hem along marking. **CATCH STITCH** hem in place, invisibly.



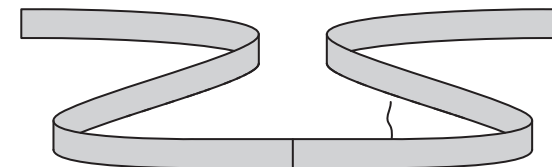
BELT

42. Stitch notched ends of TIE BELT (18) sections. Fold belt in half, lengthwise, with RIGHT sides together. Stitch, leaving an opening to turn.



TRIM SEAM.

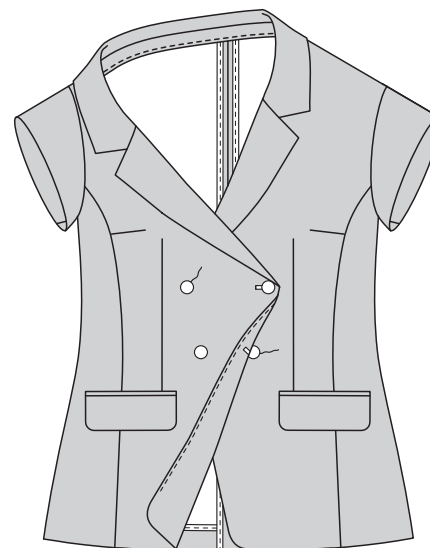
43. Turn belt; press. **SLIPSTITCH** opening edges together.



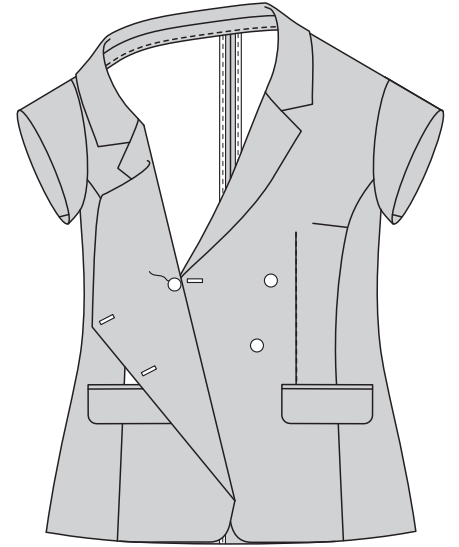
FINISHING

44. Make buttonholes on right front at markings and sew 3/4" (2cm) buttons at small dots.

Lap right front over left front matching centers. Sew 3/4" (2cm) buttons to left front under buttonholes on right front.



45. Make buttonhole on left front at marking. On INSIDE, sew button to right front facing at small dot.

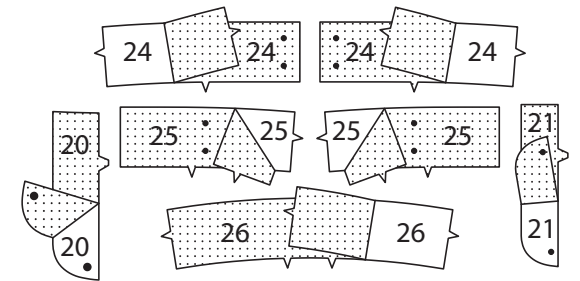


PANTS B

INTERFACING

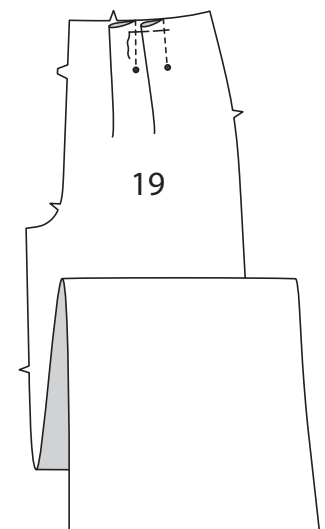
1. Pin interfacing to WRONG side of RIGHT FLY FACING (20), LEFT FLY (21), RIGHT FRONT WAISTBAND (24), LEFT FRONT WAISTBAND (25), and BACK WAISTBAND (26).

Fuse interfacing in place following manufacturer's directions.

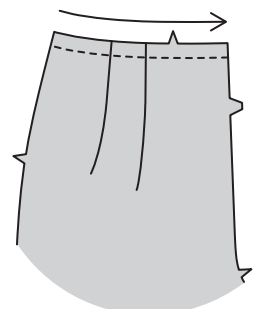


FRONT

2. To make pleats in FRONT (19), on INSIDE, bring broken lines together. Stitch along broken lines from upper edge to small dot. Press pleats toward center. Baste across raw edge.



3. To **STAYSTITCH** upper edge of front, stitch 1/2" (1.3cm) from cut edge in direction of arrows. This stitching stays in permanently to prevent stretching on curved edges. (Shown only in the first illustration.)



FLY FRONT ZIPPER

NOTE: The zipper may be longer than the zipper opening and will be adjusted after the zipper is inserted.

4. A - To insert a **FLY FRONT ZIPPER** with a RIGHT front opening, stitch front sections together at center front between large dot and notch.

B - Turn in left front opening edge along foldline; press.

C - Place closed zipper (face up) under left front opening edge, having pressed edge close to zipper teeth and zipper stop at small dot. Using a zipper foot, baste close to pressed edge.

D - With RIGHT sides together, pin LEFT FLY (21) sections along long, curved edge. Stitch long, curved lower edge in a 3/8" (1cm) seam. **TRIM SEAM.** Turn. Press. Baste raw edges together.

E - On INSIDE, pin left fly to left front opening edge (over zipper), matching notches and small dots, having raw edges even. Baste along previous basting for zipper.

F - On OUTSIDE, using a zipper foot, stitch close to pressed edge of front through all layers.

G - Finish outer edge of RIGHT FLY FACING (20) by stitching 1/4" (6mm) from raw edge and finishing with pinking, overcasting, overlock, or by turning in along stitching and stitching close to fold.

Pin fly facing to right front opening edge, matching notches and large dots. Stitch, ending at large dot. Trim. **UNDERSTITCH** fly facing. Turn facing to INSIDE.

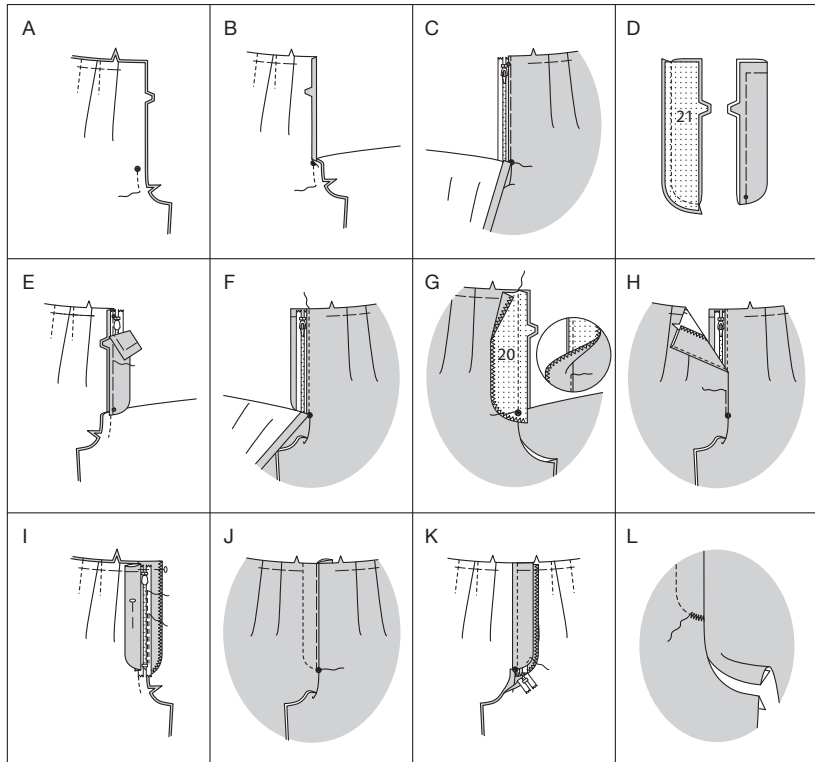
H - Lap right front over left, matching centers. Baste close to edge through all thicknesses.

I - Pin left fly out of the way. Open out fly facing. Pin remaining zipper tape to fly facing, keeping right front free. Using a zipper foot, stitch in place close to zipper teeth and along center of zipper tape.

J - Turn facing down. On OUTSIDE, stitch right front along stitching line, keeping left fly free.

K - Turn left fly back in place. On INSIDE, hand tack fly and facing together at lower edge, as shown. Trim away excess zipper tape even with lower edge of fly, if needed.

L - If desired, on OUTSIDE, machine-stitch a bar tack across lower end of fly through all thicknesses.



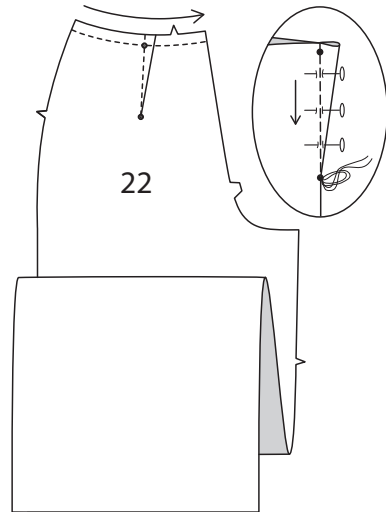
BACK

5. To make a **FLAT DART** in BACK (22) sections, with RIGHT sides together, fold the fabric through the center of the dart, bringing broken lines and small dots together. On INSIDE, place pins at RIGHT angles to the broken lines. Stitch the dart from wide end to point.

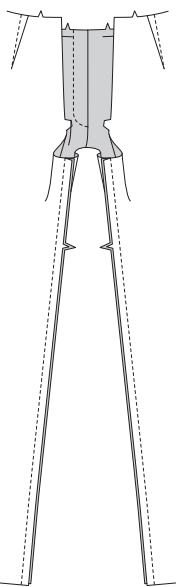
Press the dart flat along the stitching to "blend" the stitches, then press dart toward center.

TIP - To prevent a "bubble" at the point, make the last few stitches right on the fold and leave the thread ends long enough to tie a knot. DO NOT back-stitch at the point.

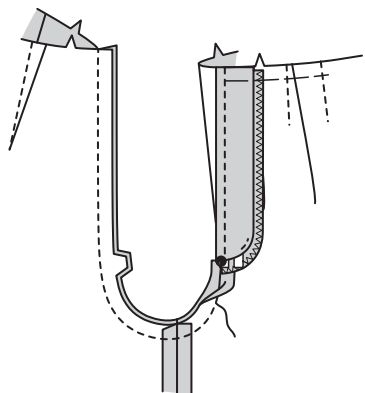
To **STAYSTITCH** upper edge of back, stitch 1/2" (1.3cm) from cut edge in direction of arrows. (Shown only in the first illustration.)



6. With RIGHT sides together and raw edges even, pin front to back at inner leg edges, matching notches. Stitch.



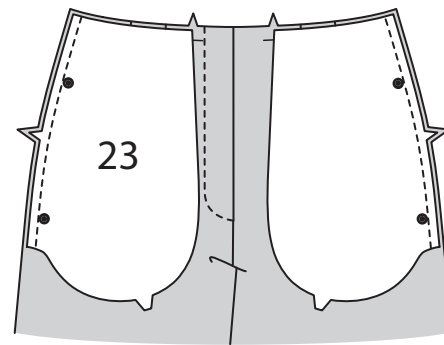
7. With RIGHT sides together, pin center edges together, matching inner leg seams and notches. Stitch from upper back edge to front notch, connecting to previous stitching. Stitch again over center seam to reinforce.



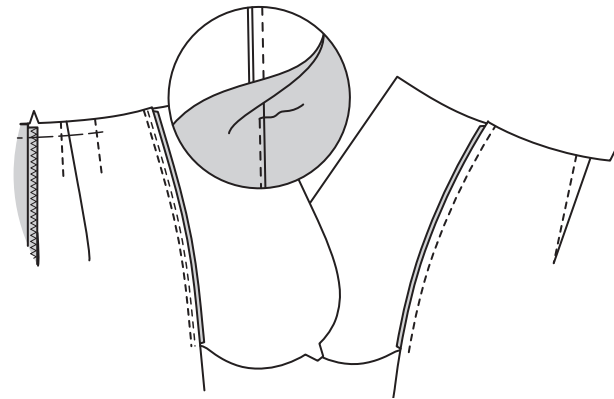
POCKETS

8. With RIGHT sides together and raw edges even, pin POCKET (23) to front, matching large dots. Stitch in 3/8" (1cm) seam.

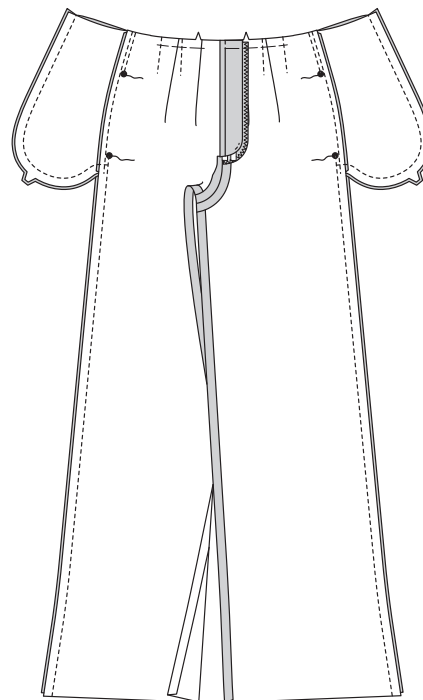
Pin and stitch pocket to back in the same manner.



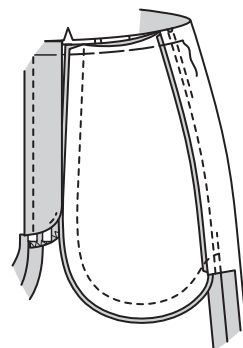
9. UNDERSTITCH the front pocket. Press seams toward pockets, pressing pockets out.



10. Pin front to back at side edges, matching large dots. Stitch side seams, leaving an opening between large dots. Stitch pocket edges together from side seam to upper edge.

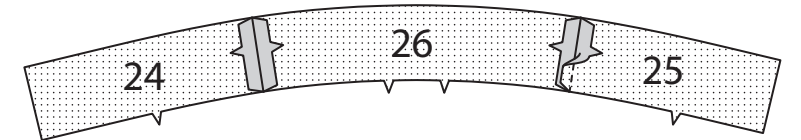


11. Clip pants back seam allowance below pocket. Press seam open below clip. Press pocket toward front. Baste upper edge of pocket to front with raw edges even.

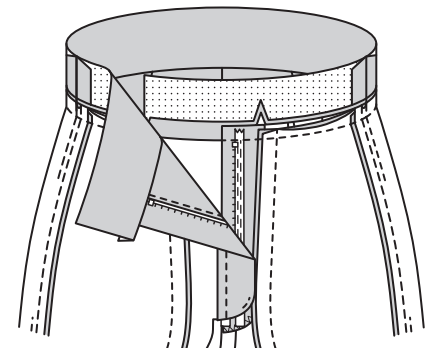


WAISTBAND

12. With RIGHT sides together and raw edges even, pin RIGHT FRONT WAISTBAND (24) and LEFT FRONT WAISTBAND (25) to BACK WAISTBAND (26) at ends. Stitch.

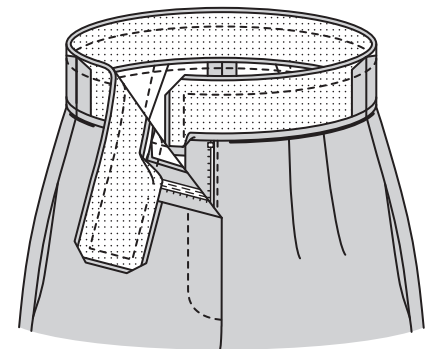


13. With RIGHT sides together, pin waistband to pants, matching centers, seams and notches. Stitch. **TRIM SEAM.** Press seam toward waistband, pressing waistband out.

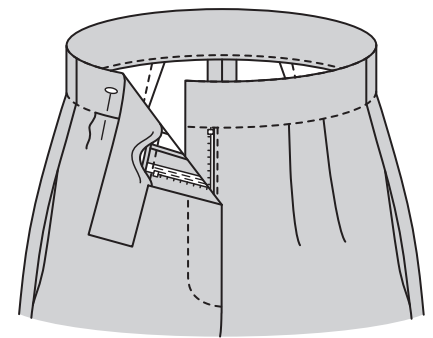


14. Stitch waistband facing sections together in the same manner as waistband. Press under 1/2" (1.3cm) on notched edge of facing. Trim to 1/4" (6mm).

Open out seam allowance of waistband and facing at ends. With RIGHT sides together and raw edges even, pin facing to waistband, matching centers and seams. Stitch upper edge and ends of band. **TRIM SEAM.**



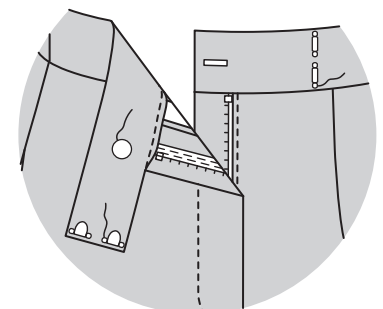
15. Turn facing to INSIDE, press. On INSIDE, pin pressed edge of facing over seam, placing pins on OUTSIDE. On OUTSIDE, **STITCH IN THE DITCH** of the seam, catching in pressed edge of facing on the INSIDE.



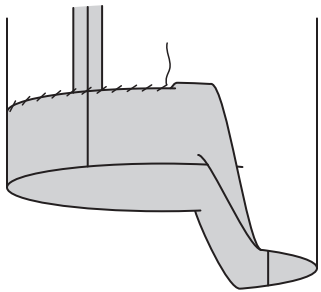
FINISHING

16. On OUTSIDE, make buttonhole in left front waistband at marking and sew bar sections of fasteners over small dots.

On INSIDE, sew 5/8" (1.5cm) button to right front waistband facing under buttonhole and hook sections of fasteners centered over small dots.



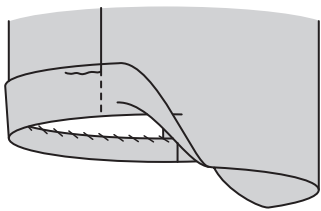
17. Press up 3-1/2" (9cm) hem allowance on legs. Turn under raw edge 1/4" (6mm). **SLIPSTITCH** hem in place, invisibly.



18. Turn finished edge of pants to OUTSIDE along foldline for cuff. Press.

If you prefer, tack cuff to leg by **STITCH(ing) IN THE DITCH** of seams.

Bring side seams and inner leg seams together. Press, setting in a crease as shown on envelope.



FRANÇAIS

PLANS DE COUPE



Indique: pointe de poitrine, ligne de taille, de hanches et/ou avantbras. Ces mesures sont basées sur la circonférence du vêtement fini. (Mesures du corps + Aisance confort + Aisance mode) Ajuster le patron si nécessaire.

Les lignes épaisses sont les LIGNES DE COUPE, cependant, des rentrés de 1.5cm sont compris, sauf si indiqué différemment. Voir EXPLICATIONS DE COUTURE pour largeur spécifiée des rentrés.

Choisir le(s) plan(s) de coupe selon modèle/largeur du tissu/taille. Les plans de coupe indiquent la position approximative des pièces et peut légèrement varier selon la taille du patron.

Les plans de coupe sont établis pour tissu avec/sans sens. Pour tissu avec sens, pelucheux ou certains imprimés, utiliser un plan de coupe AVEC SENS.

ENDROIT DU PATRON	ENVERS DU PATRON	ENDROIT DU TISSU	ENVERS DU TISSU

S/T = SIZE(S)/TAILLE(S)
* = WITH NAP/AVEC SENS
S/L = SELVAGE(S)/LISIÈRE(S)
AS/TT = ALL SIZE(S)/TOUTES TAILLE(S)
** = WITHOUT NAP/SANS SENS
F/P = FOLD/PLIURE
CF/PT = CROSSWISE FOLD/PLIURE TRAME

Disposer le tissu selon le plan de coupe. Si ce dernier indique...

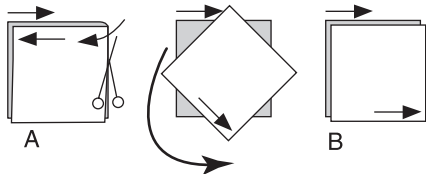
DROIT FIL—A placer sur le droit fil du tissu, parallèlement aux lisières ou au pli. Pour plan "avec sans," les flèches seront dirigées dans la même direction. (Pour fausse fourrure, placer la pointe de la flèche dans le sens descendant des poils.)

SIMPLE EPAISSEUR—Placer l'endroit sur le dessus. (Pour fausse fourrure, placer le tissu l'endroit dessous.)

DOUBLE EPAISSEUR

AVEC PLIURE—Placer endroit contre endroit.

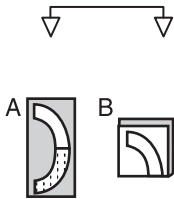
* SANS PLIURE—Plier le tissu en deux sur la TRAME, endroit contre endroit. Couper à la pliure, de lisière à lisière (A). Placer les 2 épaisseurs dans le même sens du tissu, endroit contre endroit (B).



PLIURE—Placer la ligne du patron exactement sur la pliure NE JAMAIS COUPER sur cette ligne.

Si la pièce se présente ainsi...

- Couper d'abord les autres pièces, réservant du tissu (A). Plier le tissu et couper la pièce sur la pliure, comme illustré (B).



★ Couper d'abord les autres pièces, réservant pour la pièce en question. Déplier le tissu et couper la pièce sur une seule épaisseur.

Couper régulièrement les pièces le long de la ligne de coupe indiquée pour la taille choisie, coupant les crans vers l'extérieur.

Marquer repères et lignes avant de retirer le patron. (Pour fausse fourrure, marquer sur l'envers du tissu.)

NOTE: Les parties encadrées avec des pointillées sur les plans de coupe (a! b! c!) représentent les pièces coupées d'après les mesures données.

EXPLICATIONS DE COUTURE

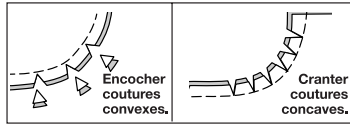
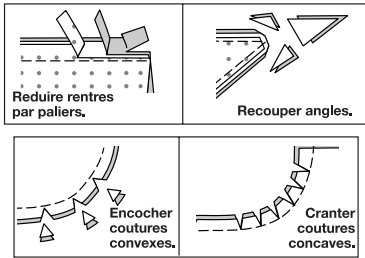
RENTRES DE COUTURE COMPRIS

Les rentrés sont tous de 1.5cm, sauf si indiqué différemment.

LEGENDE DES CROQUIS

Endroit	Envers	Entoilage

Au fur et à mesure de l'assemblage, repasser les rentrés ensemble puis ouverts, sauf si contre indiqué. Pour aplatir les coutures, cranter les rentrés où nécessaire.



GLOSSAIRE

Les termes de couture imprimés en **CARACTÈRES GRAS** ont l'aide d'une Vidéo de Tutoriel de couture. Scanner le CODE QR pour regarder les vidéos :

POINTS DE CHAUSSON – reportez-vous à la vidéo **Points à la main : "faire des points de chausson à la main"**.

PINCE À DOUBLE POINTE - reportez-vous à la vidéo **Pinces : "coudre une pince à double pointe"**.

PIQUER LE BORD – reportez-vous à la vidéo **Points à la machine : "comment piquer le bord"**.

PINCE PLATE – reportez-vous à la vidéo **Pinces : “coudre une pince plate”**.

BRAGUETTE DEVANT À FERMETURE - reportez-vous à la vidéo Fermetures à glissière : **"coudre une braguette devant à fermeture"**.

MANCHE MONTÉE - reportez-vous à la vidéo **Emmanchures/ Manches : "coudre des manches montées"**.

POINTS COULÉS - reportez-vous à la vidéo **Points à la main : "comment faire des points coulés"**.

PIQÛRE DE SOUTIEN - reportez-vous à la vidéo **Points à la machine : "comment faire une piqûre de soutien"**.

PIQUER DANS LE SILLON – reportez-vous à la vidéo **Points à la machine : "comment piquer dans le sillon"**.

COUPER LA COUTURE – reportez-vous à la vidéo **Coutures : "comment couper, cranter et dégrader les coutures"**.

SOUS-PIQUER – reportez-vous à la vidéo **Points à la machine : "comment faire une sous-piqûre"**.

TUTORIELS DE COUTURE



Développez vos compétences en regardant des vidéos courtes et faciles à suivre sur [simplicity.com/sewingtutorials](https://www.simplicity.com/sewingtutorials).

LES PIÈCES DU PATRON SERONT IDENTIFIÉES PAR DES NUMÉROS LA PREMIÈRE FOIS QU'ELLES SERONT UTILISÉES.

PIQUER DES COUTURES DE 1.5 CM ENDROIT CONTRE ENDROIT, SAUF INDIQUÉ DIFFÉREMMENT.

VESTE A

NOTE : Les valeurs de couture des parementures, des coutures et d'ourlet seront bordées de ruban de biais double de 6 mm.

INSTRUCTIONS POUR APPLIQUER LE RUBAN DE BIAIS DOUBLE

BORDER – Le ruban de biais double a un côté légèrement plus large que l'autre. Le côté le plus large est utilisé sur l'ENVERS de sorte que lorsque le ruban est piqué en place de l'ENDROIT, les deux bords sont coincés dans la piqûre.

Pour finir les bords non finis des parementures, des coutures et d'ourlet, glisser chaque bord entre les pliures du ruban de biais, en plaçant le bord non fini sur le pli du centre et le bord plié le plus large du ruban sur l'ENVERS. Piquer le ruban en place de l'ENDROIT, en s'assurant de saisir le bord plié sur l'ENVERS.

Courbes :

Si le ruban est appliqué sur un bord arrondi, d'abord, donner de la forme avec un fer à repasser à la vapeur. Pour une courbe intérieure, étendre les bords doubles et presser. Pour une courbe extérieure, étendre le bord simple et presser.

Coins :

Pour les coins de la fente et de la doublure de poche, border un bord jusqu'au bord non fini du tissu. Soulever le pied-de-biche et couper le fil. Retourner le ruban autour du coin et épingler en place. Plier le ruban en diagonale sur les deux côtés du coin ; abaisser l'aiguille dans la pliure en diagonale et piquer l'autre côté.

Extrémités :

Pour la finition de la couture d'emmanchure, ayez une extrémité du ruban étendue 1.3 cm au-delà de la couture ; puis rentrer et superposer à l'autre extrémité sur la couture.

ENTOILAGE

1. Épingler l'entoilage sur l'ENVERS de la BORDURE (4), du RABAT (5), de la PAREMENTURE DOS DROIT (9), du DESSUS DE COL (12), du DESSOUS DE COL (13), du PIED DE COL (14), de la PAREMENTURE DEVANT DROIT (15) et de la PAREMENTURE DEVANT GAUCHE (16).

Faire adhérer l'entoilage en place en suivant la notice d'utilisation.

DEVANT DROIT ET DEVANT GAUCHE

2. Pour renforcer le coin intérieur du DEVANT DROIT (1) et du DEVANT GAUCHE (2) sur le petit cercle et le bord du revers sur le grand cercle, piquer le long de la ligne de couture sur environ 2.5 cm sur chaque côté des cercles, en piquant à travers les cercles, comme illustré. Cranter vers la piqûre sur les cercles.

3. Pour faire la **PINCE PLATE** sur le bord du côté devant du devant droit, ENDROIT CONTRE ENDROIT, plier le tissu à travers le centre de la pince, en amenant les lignes pointillées et les petits cercles l'un sur l'autre. Sur l'ENVERS, placer les épingles PERPENDICULAIREMENT aux lignes pointillées. Piquer la pince de la partie la plus large à la pointe. Presser la pince à plat le long de la piqûre pour "intégrer" les points, puis presser la pince vers le bas. **ASTUCE** – pour empêcher la formation d'une "bulle" à la pointe, faites les derniers points exactement sur la pliure et laissez les bouts du fil assez longs pour les nouer. NE piquez PAS au point arrière à la pointe.

4. Pour faire une **PINCE À DOUBLE POINTE** sur le devant droit, ENDROIT CONTRE ENDROIT, plier le tissu à travers le centre de la pince, en amenant les lignes pointillées et les petits cercles l'un sur l'autre. Sur l'ENVERS, placer les épingles PERPENDICULAIREMENT aux lignes pointillées. Piquer la pince de la partie milieu vers une pointe. Puis, en superposant plusieurs points, travailler de la partie milieu vers l'autre pointe. Si nécessaire, cranter soigneusement la pince à sont point le plus large afin qu'elle reste à plat. Presser la pince à plat le long de la piqûre pour "intégrer" les points, puis presser la pince à l'opposé du centre. **ASTUCE** – pour empêcher la formation d'une "bulle" à chaque pointe, faites les derniers points exactement sur la pliure et laissez les bouts du fil assez longs pour les nouer. NE piquez PAS au point arrière aux pointes.

5. Faire une **PINCE PLATE** et une **PINCE À DOUBLE POINTE** sur le devant gauche comme décrit pour le devant droit.

NE PAS PIQUER LA PINCE À PLAT DU BORD DE L'ENCOLURE POUR LE MOMENT.

6. ENDROIT CONTRE ENDROIT et ayant les bords non finis au même niveau, épingler les pièces du CÔTÉ DEVANT (3) sur le devant droit et le devant gauche le long des bords du côté devant, en faisant coïncider les encoches. Piquer. Ouvrir les coutures au fer. **BORDER** les valeurs de couture.

POCHES PASSEPOILÉES ET À RABAT

7. Pour renforcer chaque pièce du devant pour les bordures, piquer sur les lignes de piqûre, en pivotant avec l'aiguille piquée dans le tissu sur les petits cercles. Faire une coupe le long de la ligne de coupe et cranter en diagonale vers les coins, en veillant à ne pas cranter à travers la piqûre. (Le devant droit apparaîtra dans les croquis suivants).

8. Plier la BORDURE (4) en deux dans le sens de la longueur ENVERS CONTRE ENVERS. Bâtir le long de la ligne de couture. Sur l'ENDROIT, épinglez la bordure sur le devant, en plaçant le bâti le long de la ligne de piqûre inférieure, en faisant coïncider les petits cercles.
Piquer entre les petits cercles, en piquant au point arrière sur les cercles pour renforcer la couture.

9. Finir le bord inférieur de la PAREMENTURE DE POCHE (7) au point zigzag. Épingler l'ENVERS de la parementure sur l'ENDROIT de la POCHE (6) avec le bord inférieur de la parementure le long de la ligne d'emplacement, en faisant coïncider les petits cercles. **PIQUER LE BORD** près du bord fini. Bâtir ensemble les bords non finis.

10. ENDROIT CONTRE ENDROIT, épinglez le bord sans parementure de la poche sur le devant (par-dessus la bordure), en faisant coïncider les petits cercles et la ligne de piqûre inférieure. Piquer sur la ligne de piqûre entre les petits cercles. **COUPER LA COUTURE.**

11. Retourner la poche et les extrémités triangulaires vers l'INTÉRIEUR.

12. Sur l'ENDROIT, épinglez la bordure restante sur le devant le long de la ligne de piqûre supérieure, en faisant coïncider les petits cercles.
Bâtir entre les petits cercles.

13. ENDROIT CONTRE ENDROIT, piquer la parementure sur le RABAT (5) le long du bord des courbes entre les petits cercles, en piquant au point arrière sur les cercles pour renforcer la couture. Cranter la valeur de couture du côté du rabat vers la piqûre sur les petits cercles. **COUPER LA COUTURE.**

14. Retourner le rabat ; presser, bâtir ensemble les bords non finis. Sur l'ENDROIT, épinglez le rabat sur le devant (par-dessus la bordure supérieure) le long de la ligne de piqûre supérieure, en faisant coïncider les petits cercles. Piquer entre les petits cercles, en piquant au point arrière sur les cercles pour renforcer la couture. **COUPER LA COUTURE.**

15. Rabattre la bordure supérieure et le rabat, en relevant la valeur de couture de la ceinture écharpe, du rabat et de la bordure et les extrémités du rabat et de la bordure vers l'INTÉRIEUR. Sur l'ENVERS, plier la poche vers le haut ENDROIT CONTRE ENDROIT le long de la ligne de pliure, en faisant coïncider les encoches. Plier le bord supérieur du devant vers le bas le long de la ligne de piqûre de la poche supérieure ENDROIT CONTRE ENDROIT. Épingler la partie supérieure de la poche sur le bord coupé, sur les petits cercles intérieurs, ENDROIT CONTRE ENDROIT. Piquer la poche sur la ligne de piqûre supérieure sur le devant entre les petits cercles, en saisissant la valeur de couture de la bordure supérieure et du rabat.

16. Sur l'ENVERS, épinglez ensemble les bords du côté de la poche, en faisant coïncider les petits cercles. Piquer sur les lignes de couture, en saisissant les coins crantés, comme illustré. Sur l'ENVERS, **BORDER** le bord du côté et supérieur de la poche de ruban de biais.

DOS ET FENTE

17. Pour faire une **PIQÛRE DE SOUTIEN** sur le bord de l'encolure du DOS DROIT (8) et du DOS GAUCHE (10), piquer à 1.3 cm du bord coupé dans le sens des flèches. Cette piqûre reste de façon permanente et aide à empêcher que le bords arrondis se déforment. (Montrée seulement dans le premier croquis).
Pour renforcer le coin intérieur du dos droit et du dos gauche sur le grand cercle, piquer le long de la ligne de couture sur environ 2.5 cm de chaque côté du petit cercle, en piquant à travers le cercle, comme illustré.
Cranter vers la piqûre sur le cercle.

18. ENDROIT CONTRE ENDROIT et ayant les bords non finis au même niveau, épinglez le CÔTÉ DOS (11) sur le dos droit, en faisant coïncider les encoches. Piquer.
Ouvrir la couture au fer. **BORDER** les valeurs de couture. Piquer le côté dos sur le dos gauche et **BORDER** les coutures de la même façon.

19. Piquer le devant et le dos sur les bords de l'épaule et du côté. Ouvrir les coutures au fer. **BORDER** les valeurs de couture des coutures du CÔTÉ.

20. ENDROIT CONTRE ENDROIT et ayant les bords non finis au même niveau, épinglez les bords du milieu dos des pièces du dos. Piquer du bord de l'encolure au grand cercle, en piquant au point arrière sur le cercle pour renforcer la couture.
Sur l'ENVERS, **BORDER** la valeur de couture du dos gauche du bord de l'encolure jusqu'au cran.
BORDER le bord inférieur du côté gauche du vêtement du bord du devant jusqu'à 5 cm avant la ligne de pliure.
BORDER le bord inférieur du côté droit du vêtement du bord du devant jusqu'à 2.5 cm du bord non fini du dos.

21. Retourner la parementure de fente dos gauche vers l'INTÉRIEUR le long de la ligne de pliure, en faisant coïncider les petits cercles. Presser. Bâtir entre le grand et le petit cercle.

22. ENDROIT CONTRE ENDROIT et ayant les bords non finis au même niveau, épinglez la PAREMENTURE DOS DROIT (9) sur le prolongement de fente dos droit, en faisant coïncider les petits cercles et les encoches. Piquer le bord à encoche.

23. SOUS-PIQUER la parementure. Retourner la parementure vers l'INTÉRIEUR ; presser.
Sur l'ENVERS, épinglez le côté DROIT de la fente dos droit sur le côté DROIT de la parementure de fente dos gauche, en faisant coïncider le petit et le grand cercle. Bâtir entre le grand et le petit cercle.
BORDER les bords supérieurs et le bord du côté de la parementure dos gauche.
BORDER la valeur de couture du dos droit du bord de l'encolure jusqu'au bord inférieur de la parementure dos droit.

24. Sur l'ENDROIT, piquer le dos GAUCHE sur la ligne de piqûre, le long du faufil.

MANCHE

25. Piquer les bords du dessous de bras de la MANCHE (7), en faisant coïncider les encoches. Plier la manche sur la ligne de pliure ENVERS CONTRE ENVERS, en faisant coïncider les petits cercles et les encoches. Épingler.

26. Pour soutenir le haut de la manche entre les encoches, relâchez légèrement la tension de l'aiguille. Sur l'ENDROIT, piquer à 1.5 cm du bord coupé à grands points. Piquer de nouveau à 6 mm de la première piqûre à l'intérieur de la valeur de couture.

27. Pour **MONTER LA MANCHE**, retourner la manche à l'ENDROIT.
Tenir la veste à l'ENVERS avec l'emmanchure vers vous. ENDROIT CONTRE ENDROIT, épinglez la manche sur le bord de l'emmanchure avec le petit cercle du milieu sur la couture d'épaule, en faisant coïncider les coutures de dessous de bras, les encoches et les petits cercles restants.
Tirer sur le faufil pour ajuster.
Pour distribuer l'ampleur également, glisser le tissu le long des fils canette jusqu'à ce qu'il n'y ait ni fronces ni faux plis sur la ligne de couture. Bâtir.
Piquer, puis piquer à 3 mm de la première piqûre. Recouper la couture près de la piqûre. Ne presser que la valeur de couture en rétrécissant l'ampleur.
BORDER la valeur de couture, en superposant les extrémités à la couture du dessous du bras.

DESSOUS DE COL ET PIED DE COL

28. ENDROIT CONTRE ENDROIT et ayant les bords non finis au même niveau, épinglez le DESSOUS DE COL (13) sur le PIED DE COL (14) le long du bord à simple encoche, en faisant coïncider les milieux et les encoches. Piquer en couture de 1 cm. **COUPER LA COUTURE.** Relever la couture au fer.

29. ENDROIT CONTRE ENDROIT, épinglez les bords du devant du dessous de col et de la bande sur la veste, en faisant coïncider les petits cercles, les grands cercles et les encoches. Piquer entre le petit et le grand cercle. Ouvrir la couture au fer. NE PAS COUPER CETTE COUTURE POUR LE MOMENT. Cranter le bord de l'encolure du dos de la veste vers la piqûre de soutien le long des courbes.

30. Pour piquer le bord de l'encolure restant et faire la pince sur le devant gauche, sur l'ENVERS, épinglez les ENDROITS en amenant les lignes de piqûre du devant gauche l'une sur l'autre et en faisant coïncider les milieux dos et les petits cercles le long des bords de l'encolure, en plaçant les grands cercles intérieurs sur les coutures d'épaule des devants gauche et droit. Piquer le long de la ligne de couture depuis le petit cercle sur l'endroit de l'encolure jusqu'au point du devant gauche de la pince sur les lignes de piqûre, dans le sens de la flèche, comme illustré.

31. Recouper la couture d'encolure entre les petits cercles ; cranter les courbes.
Presser la couture vers le pied de col, en pressant la pince à l'opposé du milieu.

PAREMENTURES DEVANT, DESSUS DE COL ET PAREMENTURE DE BANDE

32. Pour renforcer la PAREMENTURE DEVANT DROIT (15) et la PAREMENTURE DEVANT GAUCHE (16) sur le petit cercle sur le coin intérieur et le bord du revers au grand cercle, piquer le long de la ligne de couture sur environ 2.5 cm de chaque côté du petit et grand cercle, en piquant à travers les cercles, comme illustré. Cranter vers la piqûre sur les cercles.
Piquer la **PINCE PLATE** et la **PINCE À DOUBLE POINTE** sur chaque pièce de la parementure et presser comme décrit pour les pièces du devant.
Pour distribuer le devant et le bord supérieur du revers vers le grand cercle, relâcher légèrement la tension de l'aiguille. Sur l'ENDROIT, piquer à 1.5 cm du bord coupé à grands points. Piquer de nouveau à 6 mm de la première piqûre à l'intérieur de la valeur de couture. **BORDER** le bord intérieur de la parementure du bord inférieur au bord de l'épaule. Rentrer au fer 6 mm sur les bords de l'épaule.

33. Piquer le long du long bord sans encoche de la PAREMENTURE de PIED DE COL (14). Cranter la valeur de couture de la parementure de pied de col vers la piqûre sur les grands cercles. Rentrer la parementure le long de la piqûre entre les crans. Recouper à 6 mm.
Soutenir le bord supérieur et du devant du DESSUS DE COL (12) entre le grand cercle et l'encoche double.
ENDROIT CONTRE ENDROIT et ayant les bords non finis au même niveau, épinglez le dessus de col sur la parementure du pied de col le long du bord à simple encoche, en faisant coïncider les milieux et les encoches.
Piquer en couture de 1 cm. **COUPER LA COUTURE.** Ouvrir la couture au fer.

34. ENDROIT CONTRE ENDROIT, épinglez les bords du devant du dessus de col et du pied de col sur les pièces de la parementure devant droit et de la parementure devant gauche, en faisant coïncider les petits cercles, les grands cercles et les encoches. Piquer entre les petits et les grands cercles. Ouvrir la couture au fer. Piquer le bord de l'encolure restant du pied de col sur la parementure entre le grand et le petit cercle.

35. Rabattre les valeurs de couture de l'encolure devant, comme illustré. ENDROIT CONTRE ENDROIT, épinglez le dessus de col sur le dessous de col, en faisant coïncider les milieux, les encoche doubles, les petits et les grands cercles, en tirant sur le faufil pour ajuster. Piquer le bord supérieur du dessus de col et du dessous de col ensemble entre les grands cercles, en piquant chaque moitié depuis le centre jusqu'au grand cercle. Fixer solidement les bouts du fil aux grands cercles **COUPER LES COUTURES.**

36. SOUS-PIQUER le dessous de col. ENDROIT CONTRE ENDROIT et ayant les bords non finis au même niveau, épinglez les bords du revers, du devant et inférieur de la parementure sur la veste, en faisant coïncider les petits cercles et les encoches et en tirant sur le faufil pour ajuster. Piquer. **COUPER LA COUTURE.**

37. SOUS-PIQUER la parementure au-dessous des encoches doubles. Retourner la parementure vers l'INTÉRIEUR ; presser. Sur l'ENVERS, épinglez le bord pressé de la parementure de pied de col par-dessus la couture d'encolure, en plaçant le épingles sur l'ENDROIT. Sur l'ENDROIT, piquer le pied de col près de la couture entre les grands cercles, en saisissant le bord pressé de la parementure sur l'ENVERS.
Si vous préférez, soulever la parementure le long du bord de l'encolure du devant, piquer la valeur de couture de la veste sur la valeur de couture de la parementure près de la piqûre précédente, le long du bord du revers supérieur entre le petit et le grand cercle.

38. Sur l'ENVERS, épinglez les bords pressés de la parementure sur les coutures d'épaule de la veste, et coudre en place aux **POINTS COULÉS.**

PAREMENTURES DE FENTE

39. Sur l'extrémité inférieure de la fente droite, retourner la parementure de fente DROITE vers l'EXTÉRIEUR le long de la ligne de couture. Piquer à 3.8 cm du bord inférieur. Recouper la parementure près de la couture ; recouper la veste jusqu'à 1.5 cm du bord intérieur de la parementure.

40. Sur l'extrémité inférieure de la fente gauche, retourner la parementure de fente gauche vers l'EXTÉRIEUR le long de la ligne de pliure. Piquer à 3.8 cm du bord inférieur. Recouper la parementure près de la piqûre ; recouper la veste jusqu'à 1.5 cm du bord intérieur de la parementure.

42. Piquer les extrémités à encoche des pièces de la CEINTURE NOUÉE (18). Plier la ceinture en deux, dans le sens de la longueur, ENDROIT CONTRE ENDROIT. Piquer en laissant une ouverture pour retourner.

COUPER LA COUTURE.

43. Retourner la ceinture ; presser. Coudre ensemble les bords de l'ouverture aux **POINTS COULÉS**.

44. Faire les boutonnières sur les marques du devant droit et coudre des boutons de 2 cm sur les petits cercles. Superposer le devant droit au devant gauche en faisant coïncider les milieux. Coudre des boutons de 2 cm sur le devant gauche, sous les boutonnières sur le devant droit.

45. Faire la boutonnère sur la marque du devant gauche. Sur l'ENVERS, coudre le bouton sur le petit cercle de la parementure devant droit.

1. Épingler l'entoilage sur l'ENVERS de la PAREMENTURE DE BRAGUETTE DROITE (20), la BRAGUETTE GAUCHE (21), la CEINTURE DEVANT DROIT (24), la CEINTURE DEVANT GAUCHE (25) et la CEINTURE DOS (26).
Faire adhérer l'entoilage en place en suivant la notice d'utilisation.

2. Pour former les plis sur l'ENVERS du DEVANT (19), amener les lignes pointillées l'une sur l'autre. Piquer le long des lignes pointillées du bord supérieur au petit cercle. Presser les plis vers le centre. Bâter le bord non fini.

3. Pour faire une PIQÛRE DE SOUTIEN sur le bord supérieur du devant, piquer à 1.3 cm du bord coupé dans le sens des flèches. Cette piqûre reste de façon permanente et aide à empêcher que les bords arrondis se déforment. (Montrée seulement dans le premier croquis).

NOTE : La fermeture à glissière peut être plus longue que l'ouverture correspondante et sera ajustée une fois posée.

4. A – Pour insérer une BRAGUETTE DEVANT À FERMETURE avec une ouverture sur le devant DROIT, piquer les pièces du devant ensemble au niveau du milieu devant entre le grand cercle et l'encoche.

B - Replier le bord de l'ouverture du devant gauche sur la ligne de pliure ; presser.

C - Placer la fermeture fermée (vers le haut) sous le bord de l'ouverture du devant gauche, ayant le bord pressé près des dents de la fermeture et l'arrêt de fermeture sur le petit cercle. En utilisant un pied à fermeture, bâtir près du bord pressé.

D - ENDROIT CONTRE ENDROIT, épinglez les pièces de la **BRAGUETTE GAUCHE** (21) le long du long bord arrondi. Piquer le long bord arrondi inférieur en couture de 1 cm. **COUPER LA COUTURE**. Retourner. Presser. Bâter ensemble les bords non finis.

E - Sur l'ENVERS, épinglez la braguette gauche sur le bord de l'ouverture du devant gauche (par-dessus la fermeture), en faisant coïncider les encoches et les petits cercles et ayant les bords non finis au même niveau. Bâter le long du bâti précédent pour la fermeture à glissière.

F - Sur l'ENDROIT, en utilisant un pied à fermeture, piquer près du bord pressé du devant à travers toute l'épaisseur.

G - Finir le bord extérieur de la PAREMENTURE DE BRAGUETTE DROITE (20) en piquant à 6 mm du bord non fini et en finissant en coupant en zigzag, en surfilant, en surjetant ou en repliant le long de la piqûre et en piquant près de la pliure.

Épingler la parementure de braguette sur le bord de l'ouverture du devant droit, en faisant coïncider les encoches et les grands cercles. Piquer, en arrêtant au grand cercle. Couper.

SOUS-PIQUER la parementure de braguette. Retourner la parementure vers l'INTÉRIEUR.

H - Superposer le devant droit au gauche, en faisant coïncider les milieux. Bâtir près du bord à travers toute l'épaisseur.

I - Épingler la braguette gauche en l'écartant. Déplier la parementure de braguette. Épingler le ruban de la fermeture restant sur la parementure de braguette, en maintenant le devant droit libre. En utilisant un pied à fermeture, piquer sur place près des dents et au centre du ruban de la fermeture.

J - Rabattre la parementure. Sur l'ENDROIT, piquer le devant droit le long de la ligne de piqûre, en maintenant la braguette gauche libre.

K - Retourner la braguette gauche en place. Sur l'ENVERS, fixer à la main la braguette et la parementure ensemble sur le bord inférieur, comme illustré. Recouper l'excédent de ruban de la fermeture au même niveau que le bord inférieur de la braguette, si nécessaire.

L - Si vous désirez, sur l'ENDROIT, piquer une barrette de renfort sur l'extrémité inférieure de la braguette à travers toute l'épaisseur.

5. Pour faire une **PINCE PLATE** sur les pièces du DOS (22), ENDROIT CONTRE ENDROIT, plier le tissu à travers le centre de la pince, en amenant les lignes pointillées et les petits cercles l'un sur l'autre. Sur l'ENVERS, placer les épingles PERPENDICULAIREMENT aux lignes pointillées. Piquer la pince de l'extrémité la plus large à la pointe.

Presser la pince à plat le long de la piqure pour « intégrer » les points, puis presser la pince vers le centre.

ASTUCE – pour empêcher la formation d'une « bulle » à la pointe, faites les derniers points exactement sur la pliure et laissez les bouts du fil assez longs pour les nouer. NE piquez PAS au point arrière à la pointe.

Pour faire une **PIQÛRE DE SOUTIEN** sur le bord supérieur du dos, piquer à 1.3 cm du bord coupé dans le sens des flèches. (Montrée seulement dans le premier croquis).

6. ENDROIT CONTRE ENDROIT et ayant les bords non finis au même niveau, épinglez le devant et le dos sur les bords intérieurs de la jambe, en faisant coïncider les encoches. Piquer.

7. ENDROIT CONTRE ENDROIT, épinglez ensemble les bords du milieu, en faisant coïncider les coutures intérieures de la jambe et les encoches. Piquer du bord supérieur du dos jusqu'à l'encoche devant, en raccordant avec la piqûre précédente. Piquer de nouveau par-dessus la couture du milieu pour renforcer.

8. ENDROIT CONTRE ENDROIT et ayant les bords non finis au même niveau, épinglez la **POCHE (23)** sur le devant, en faisant coïncider les grands cercles. Piquer en couture de 1 cm. Épinglez et piquer la poche sur le dos de la même façon.

9. SOUS-PIQUER la poche devant. Presser les coutures vers les poches, en pressant les poches vers l'extérieur.

10. Épingler le devant et le dos sur les bords du côté, en faisant coïncider les grands cercles. Piquer les coutures du côté, en laissant une ouverture entre les grands cercles. Piquer les bords de la poche ensemble de la couture du côté au bord supérieur.

11. Cranter la valeur de couture du pantalon dos au-dessous de la poche. Ouvrir la couture au fer au-dessous du cran. Presser la poche vers le devant. Bâtir le bord supérieur de la poche jusqu'au devant ayant les bords non finis au même niveau.

12. ENDROIT CONTRE ENDROIT et ayant les bords non finis au même niveau, épinglez la CEINTURE DEVANT DROIT (24) et la CEINTURE DEVANT GAUCHE (25) sur la CEINTURE DOS (26) sur les extrémités. Piquer.

13. ENDROIT CONTRE ENDROIT, épinglez la ceinture sur le pantalon, en faisant coïncider les milieux, les coutures et les encoches. Piquer. **COUPER LA COUTURE**. Presser la couture vers la ceinture, en pressant la ceinture vers l'extérieur.

14. Piquer les pièces de la parementure de ceinture ensemble comme décrit pour la ceinture. Rentrer au fer 1.3 cm sur le bord à encoche de la parementure. Recouper à 6 mm. Déplier la valeur de couture de la ceinture et la parementure sur les extrémités. **ENDROIT CONTRE ENDROIT** et ayant les bords non finis au même niveau, épinglez la parementure sur la ceinture, en faisant coïncider les milieux et les coutures. Piquer le bord supérieur et les extrémités de la bande.

COUPER LA COUTURE.

15. Retourner la parementure vers l'INTÉRIEUR, presser. Sur l'ENVERS, épinglez le bord pressé de la parementure par-dessus la couture, en plaçant les épingles sur l'ENDROIT. Sur l'ENDROIT, **PIQUER DANS LE SILLON** de la couture, en saisissant le bord pressé de la parementure sur l'ENVERS.

16. Sur l'ENDROIT, faire la boutonnère sur la marque de la ceinture devant gauche et coudre les brides par-dessus les petits cercles.
Sur l'ENVERS, coudre un bouton de 1.5 cm sur la parementure de ceinture devant droit sous la boutonnère et les crochets centrés par-dessus les petits cercles.

17. Relever au fer une valeur de couture d'ourlet de 9 cm sur les jambes. Rentrer 6 mm du bord non fini. Coudre l'ourlet en place aux **POINTS COULÉS**, de façon invisible.

18. Retourner le bord fini du pantalon vers l'EXTÉRIEUR le long de la ligne de pliure pour le revers. Presser.
Si vous préférez, fixer le revers sur la jambe en **PIQUANT DANS LE SILLON** des coutures.
Amener les coutures du côté et les coutures intérieures de la jambe l'une sur l'autre. Presser en marquant un pli comme illustré sur la pochette.