

- 1 RECHTES VORDERTEIL- A
2 LINKES VORDERTEIL- A
3 SEITL. VORDERTEIL- A
4 PASPELSTREIFEN - A
5 Klappe - A
6 TASCHE - A
7 TASCHENBESATZ - A
8 RECHTES RÜCKENTEIL- A
9 RECHTER RÜCKW. BESATZ- A
10 LINKES RÜCKENTEIL- A
11 SEITL. RÜCKENTEIL- A
12 OBERKRAGEN - A
13 UNTERKRAGEN - A
14 KRAGENBAND - A
15 RECHTER VORD. BESATZ- A
16 LINKER VORD. BESATZ- A
17 ÄRMEL - A
18 BINDEGÜRTEL - A
19 VORDERTEIL - B
20 BESATZ DES RECHTEN HOSENSCHLITZES - B
21 LINKER HOSENSCHLITZ - B
22 RÜCKENTEIL - B
23 TASCHE - B
24 RECHTER VORD. BUND- B
25 LINKER VORD. BUND- B
26 RÜCKW. BUND - B

KÖRPERGRÖSSE

	MISSES									
Größen	8	10	12	14	16	18	20	22	24	26
Oberweite (cm)	80	83	87	92	97	102	107	112	117	122
Taillenweite	61	64	67	71	76	81	87	94	97	104
Hüftweite	85	88	92	97	102	107	112	117	122	127
rückw. Tailleniänge	40	40.5	41.5	42	42.5	43	44	44	45	46

STOFFSCHNITTEILE

Bezeichnet Brustumfang, Taillenumfang, Hüftumfang und/oder Bizeps. Die Maße beziehen sich auf den Umfang des fertigen Kleidungsstücks (Körpermaß + Trageerleichterung + Design-Erleichterung). Passen Sie das Schnittmuster bei Bedarf an.

Die gezeigten Linien sind SCHNITTLINIEN, jedoch sind Nahtzugaben von 1.5 cm inbegriffen, sofern nicht anders angegeben.
Siehe NÄHTIGE INFORMATIONEN für Nahtzugaben.

Suchen Sie das/die Layout(s) nach Kleidungsstück/Ansicht, Stoffbreite und Größe. Die Layouts zeigen die ungefähre Position der Schnittmusterteile; die Position kann je nach Schnittmustergröße leicht variieren.

Alle Layouts sind für Stoffe mit oder ohne Strichrichtung, sofern nicht anders angegeben. Für Stoffe mit Strichrichtung, Flor, Schattierung oder einseitigem Design verwenden Sie das Layout MIT STRICHRICHTUNG.

RECHTE MUSTERSEITE	LINKE MUSTERSEITE	RECHTE STOFFSEITE	LINKE STOFFSEITE

G = GRÖSSE
AG = ALLE GRÖSSEN
* = MIT STRICHRICHTUNG
** = OHNE STRICHRICHTUNG
SELVAGE(S) WEBKANTE(N)
FOLD = STOFFBRUCH
SINGLE THINKNESS = EINZELNE DICKE
DOUBLE THINKNESS = DOPPELTE DICKE
CROSSWISE FOLD = QUERFALTE

Positionieren Sie den Stoff wie auf dem Layout angegeben. Wenn das Layout zeigt...

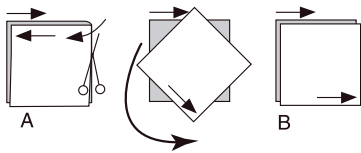
FADENLAUF: Legen Sie die Linie auf den geraden Fadenlauf des Stoffes und halten Sie sie parallel zur Webkante oder zum Falz. Beim Layout "mit Strichrichtung" sollten die Pfeile in dieselbe Richtung zeigen. (Bei Stoffen mit Pelzflor zeigen die Pfeile in Richtung des Flors).

EINZELNE DICKE - Legen Sie den Stoff mit der rechten Seite nach oben. (Bei Webpelzstoffen wird der Flor nach unten gelegt.)

DOPPELTE DICKE

MIT STOFFBRUCH - Legen Sie den Stoff mit der rechten Seite nach oben.

*** OHNE STOFFBRUCH** - Legen Sie den Stoff rechts auf rechts und falten Sie ihn kreuzweise. Schneiden Sie den Falz von Webkante zu Webkante ein (A). Halten Sie die rechten Seiten zusammen und drehen Sie die obere Lage vollständig um, so dass der Flor in dieselbe Richtung wie die untere Lage verläuft.



STOFFBRUCH - Legen Sie die angegebene Kante genau entlang der Falz des Stoffes. Schneiden Sie NIEMALS an dieser Linie. Wenn das Schnittmusterteil so dargestellt ist...

● Schneiden Sie zuerst die anderen Teile zu und lassen Sie dabei genügend Stoff für dieses Teil übrig (A). Falten Sie den Stoff und schneiden Sie das Stück wie gezeigt am Stoffbruch zu (B).



★ Schneiden Sie das Stück nur einmal zu. Schneiden Sie zuerst die anderen Teile zu, so dass genügend Stoff für dieses Teil vorhanden ist. Öffnen Sie den Stoff; schneiden Sie das Teil auf einer einzigen Lage zu.

Schneiden Sie alle Teile entlang der für die gewünschte Größe angegebenen Schnittlinie mit langen, gleichmäßigen Scherenstrichen aus, wobei die Kerben nach außen zeigen.

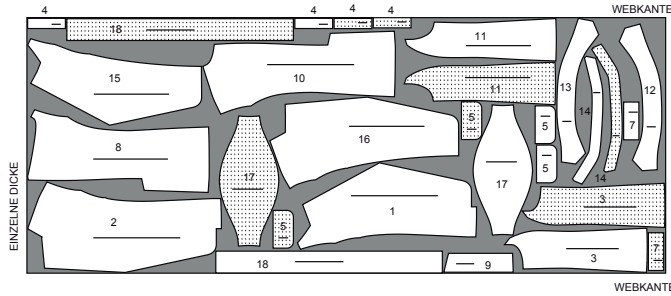
Übertragen Sie alle Markierungen und Konstruktionslinien, bevor Sie das Schnittmustergewebe entfernen. (Bei Pelzflor-Stoffen übertragen Sie die Markierungen auf die linke Seite).

HINWEIS: Die gestrichelten Kästchen (a! b! c!) in den Layouts stellen die Teile dar, die nach den angegebenen Maßen zugeschnitten werden.

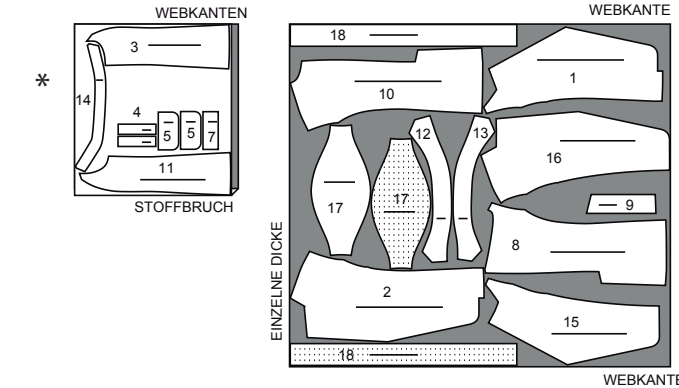
JACKE UND BINDEGÜRTEL A

TEILE: 1 2 3 4 5 7 8 9 10 11 12 13 14 15 16 17 18

115 CM *
AG



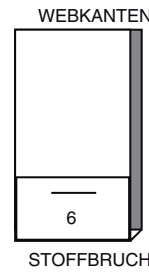
150 CM
AG



FUTTER A

TEILE: 6

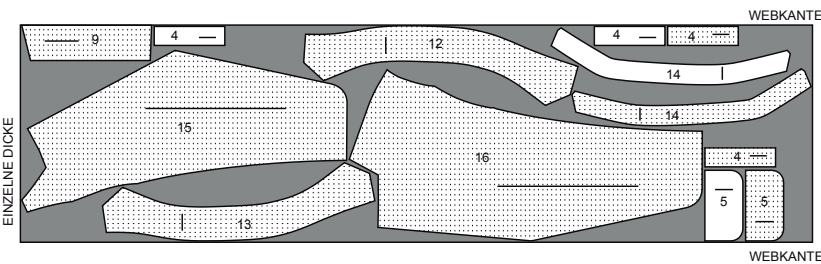
115 CM **
AG



EINLAGE A

TEILE: 4 5 9 12 13 14 15 16

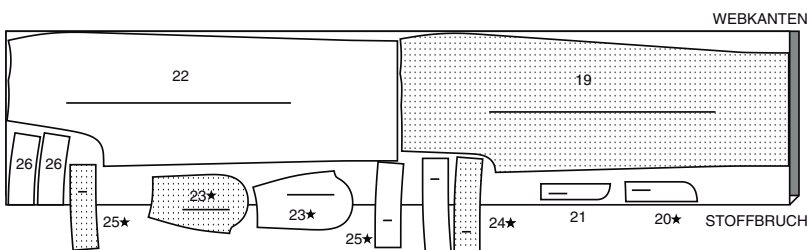
51 CM **
AG



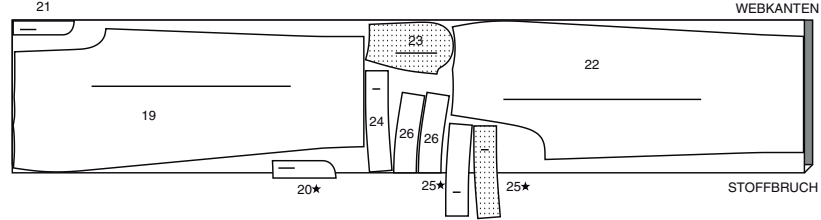
HOSE B

TEILE: 19 20 21 22 23 24 25 26

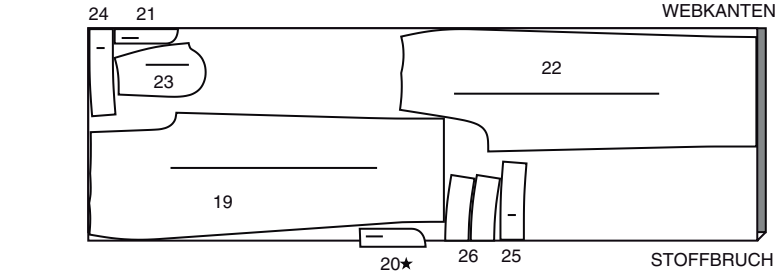
115 CM *
G 8 10 12 14 16



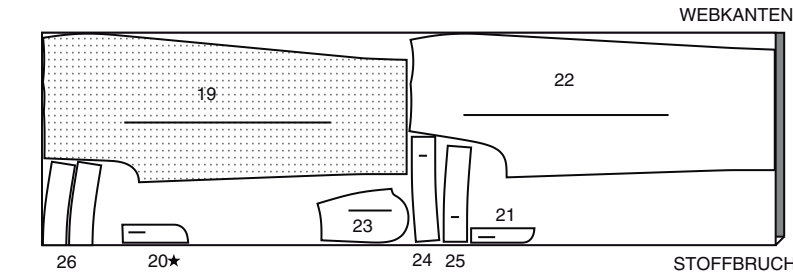
115 CM *
G 18 20 22 24 26



150 CM *
G 8 10 12 14 16



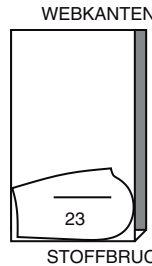
150 CM *
G 18 20 22 24 26



FUTTER B

TEILE: 23

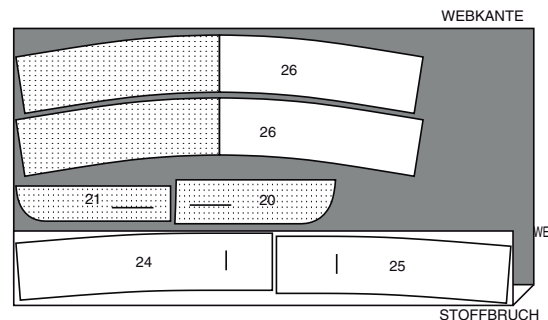
115 CM **
AG



EINLAGE B

TEILE: 20 21 24 25 26

51 CM **
AG



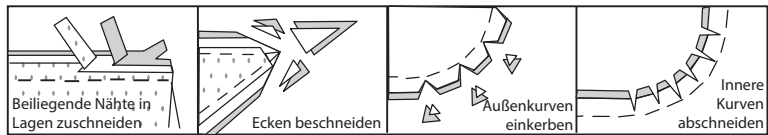
NÄHANGABEN

1.5 cm NAHTZUGABEN SIND INBEGRIFFEN,
(sofern nicht anders angegeben).

GRAFIK

rechte Seite	linke Seite	Einlage	Futter	Innenfutter

Bügeln Sie beim Nähen. Nähte flach bügeln, dann auf-
bügeln, sofern nicht anders angegeben. Schneiden Sie die
Nahtzugaben ein, wo nötig, damit sie flach liegen.



GLOSSAR

Für Nähmethoden in **FETT** gedruckter Schrift ist ein Video mit
Nähanleitung verfügbar.
Scannen Sie den **QR CODE**, um die Videos anzusehen:
KETTELSTICHE - Siehe **Handstiche**: Video "**Wie man Kettelstiche von
Hand näht**".
TAILLENABNÄHER– Siehe **Abnäher**: Video „zum Nähen eines
Taillenabnähers“. **KNAPPKANTIG STEPPEN**– siehe **Maschinenstiche**: Video
"**Wie man knappkantig steppt**".
FLACHER ABNÄHER– siehe **Abnäher**: Video "**Wie man flache
Abnäher näht**".
VORD. HOSENSCHLITZ MIT REISSVERSCHLUSS – siehe
Reißverschlüsse: Video "**Nähen eines vord. Hosenschlitzes mit
Reißverschlusses**".
ÄRMEL EINSETZEN - siehe **Armlöcher/Ärmel**: Video "**Eingesetzer
Ärmel einnähen**".
SÄUMEN– siehe **Handstiche**: Video "**Wie man säumt**".
FESTSTEPPEN– siehe **Maschinenstiche**: Video "**Wie man einen
Steppstich macht**".
IN DER RILLE NÄHEN - siehe **Maschinestiche**: Video "**Wie man in der
Rille näht**".
NAHT BESCHNEIDEN - Siehe **Nähte**: Video "**Wie man Nähte
beschneidet, einschneidet und schichtet**".
UNTERSTEPPEN - siehe **Maschinenstiche**: Video "**Wie man
untersteppt**".

NÄHTUTORIALS



Erweitern Sie Ihre Fähigkeiten durch kurze, leicht verständliche
Videos unter simplicity.com/sewingtutorials.

**DIE SCHNITTTEILE WERDEN BEI DER ERSTEN VERWENDUNG
DURCH NUMMERN GEKENNZEICHNET.**

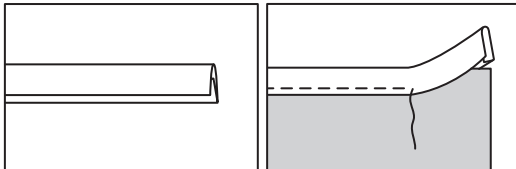
**NÄHEN SIE DIE 1.5 CM NÄHTE RECHTS AUF RECHTS, SOFERN
NICHT ANDERS ANGEZEIGT.**

JACKE A

HINWEIS: Besätze, Nähte und Saumzugaben werden mit 6mm doppelt
gefaltetem Schrägband eingefasst.

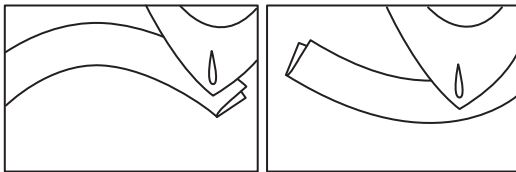
ANLEITUNGEN ZUM ANBRINGEN VON DOPPELT GEFALTETEM SCHRÄGBAND

EINFASSEN- Doppelt gefaltetes Schrägband ist auf einer Seite etwas breiter
als auf der anderen. Die breitere Seite wird auf der **INNENSEITE** verwendet,
so dass beim Annähen des Bandes von **AUSSEN** beide Kanten von der Naht
erfasst werden.
Um die Schnittkanten von Besätzen, Nähten und Säume zu versäubern,
schieben Sie die Schnittkante zwischen den Falten des Schrägbandes, wobei
die Schnittkante gegen die mittlere Falte und die breitere gefaltete Kante des
Bandes auf die **INNENSEITE** liegen. Nähen Sie das Band von der
AUSSENSEITE fest und achten Sie darauf, dass die gefaltete Kante auf der
INNENSEITE mitgefasst wird.



Kurven:

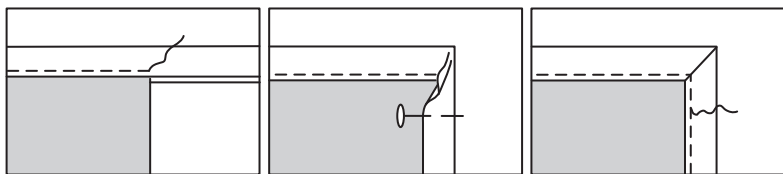
Wenn das Band auf einer gebogenen Kante angebracht wird, formen Sie es
zunächst mit einem Dampfbügeleisen vor.
Bei einer nach innen gerichteten Kurve spannen Sie die doppelt gefalteten
Kanten und bügeln sie.
Bei einer nach außen gerichteten Kurve dehnen Sie die einfach gefaltete
Kante und bügeln.



Ecken:

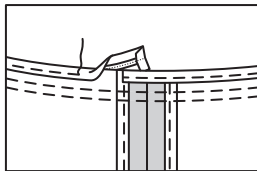
Für Schlitz- und Taschenfutterecken fassen Sie eine Kante bis zur Rohkante
des Stoffes ein. Heben Sie den Nähfuß an und schneiden Sie den Faden ab.
Drehen Sie das Band um die Ecke und stecken Sie es fest.

Falten Sie das Band diagonal auf beiden Seiten der Ecke; senken Sie die
Nadel in die diagonale Falte und nähen Sie die verbleibende Seite.



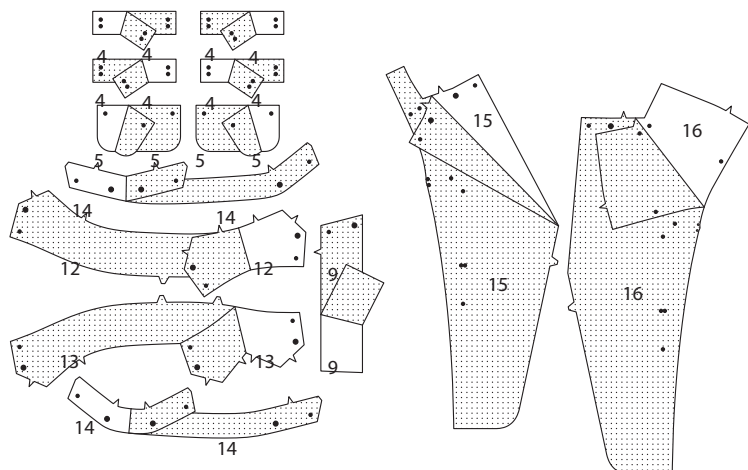
Enden:

Für den Abschluss der Armausschnittnaht lassen Sie ein Ende des Bandes
1.3 cm über die Naht hinausragen; drehen Sie es dann um und überlappen
Sie das andere Ende an der Naht.



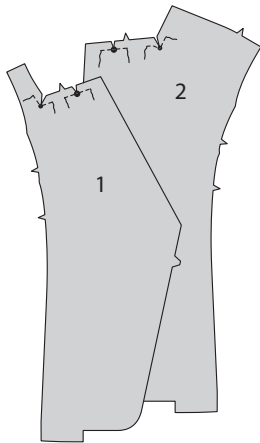
EINLAGE

Stecken Sie die Einlage auf die **LINKE** Seite von PASPELSTREIFEN (4),
KLAPPE (5), RECHTEN RÜCKW. BESATZ (9), OBERKRAGEN (12),
UNTERKRAGEN (13), KRAGENBAND (14), RECHTEN VORD. BESATZ
(15), und LINKEN VORD. BESATZ (16).
Befestigen Sie die Einlage gemäß den Anweisungen des Herstellers.



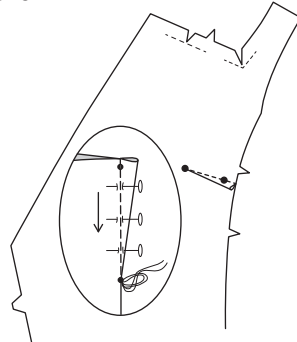
RECHTES VORDERTEIL UND LINKES VORDERTEIL

Verstärken Sie die innere Ecke des **RECHTEN
VORDERTEILS** (1) und des **LINKEN VORDERTEILS** (2)
am kleinen Punkt und die Reverskante am großen Punkt,
indem Sie wie gezeigt etwa 2.5 cm auf jeder Seite der
Punkte entlang der Nahtlinie nähen und durch die Punkte
hindurch steppen. Schneiden Sie an der Naht an den
Punkten ein.

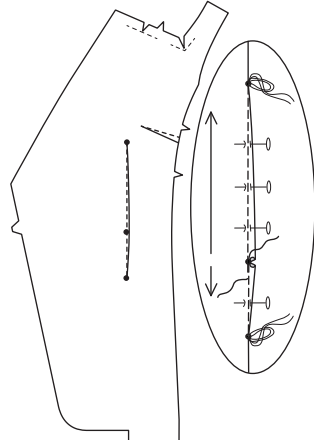


Um einen **FLACHEN ABNÄHER** an der seitlichen
Vorderkante des rechten Vorderteils zu nähen, falten
Sie den Stoff **RECHTS AUF RECHTS** durch die
Mitte des Abnähers und bringen dabei gestrichelte
Linien und die kleinen Punkte zusammen. Platzieren
Sie auf der **INNENSEITE** Stecknadeln im **RECHTEN**
Winkel zu den gestrichelten Linien. Nähen Sie den
Abnäher vom breiten Ende bis zur Spitze.
Bügeln Sie den Abnäher entlang der Naht flach, um
die Stiche zu "verblenden", und bügeln Sie dann den
Abnäher nach unten.

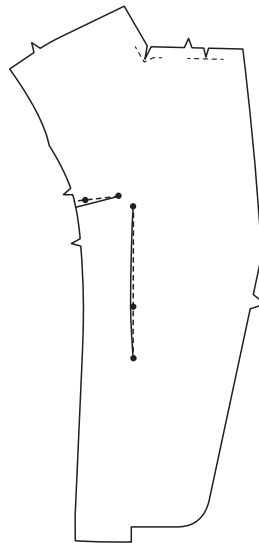
TIPP– Um eine "Blase" an der Spitze zu vermeiden,
nähen Sie die letzten Stiche direkt an der Falte und
lassen Sie die Fadenenden lang genug, um einen
Knoten zu machen. Nähen Sie **NICHT** an der Spitze
mit Rückstichen.



Für den **TAILLENABNÄHER** auf dem rechten
Vorderteil falten Sie den Stoff **RECHTS AUF
RECHTS** durch die Mitte des Abnähers und bringen
dabei die gestrichelten Linien und die kleinen
Punkte zusammen. Platzieren Sie auf der
INNENSEITE Stecknadeln im **RECHTEN** Winkel zu
den gestrichelten Linien. Nähen Sie den Abnäher
von der Mitte bis zu einer Spitze. Nähen Sie dann,
mehrere Stiche überlappend, von der Mitte zum
anderen Punkt. Falls erforderlich, schneiden Sie den
Abnäher an seiner breitesten Stelle vorsichtig ein,
damit er flach liegt.
Bügeln Sie den Abnäher flach entlang der Naht, um
die Stiche zu "verblenden", und bügeln Sie den
Abnäher dann vom Mitte weg.
TIPP– Um eine "Blase" an jeder Spitze zu
vermeiden, nähen Sie die letzten Stiche direkt an
der Falte und lassen Sie die Fadenenden lang
genug, um einen Knoten zu machen. Nähen Sie
NICHT an den Spitzen zurück.

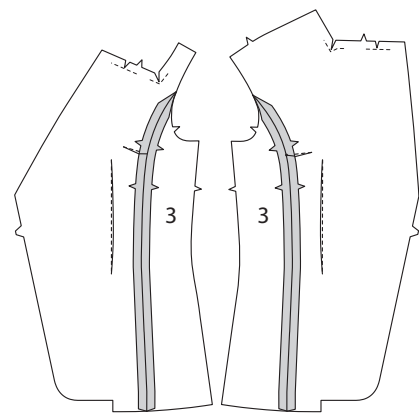


Nähen Sie einen **FLACHEN ABNÄHER** und
TAILLENABNÄHER auf dem linken Vorderteil
auf die gleiche Weise wie auf dem rechten
Vorderteil.



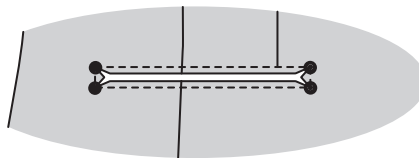
NÄHEN SIE DEN FLACHEN ABNÄHER AN DER HALSKANTE JETZT NOCH NICHT.

Stecken Sie die **SEITL. VORDERTEILE** (3) **RECHTS
AUF RECHTS** auf das rechte Vorderteil und das linke
Vorderteil entlang den vorderen Seitenkanten, wobei
die Kerben übereinstimmen und die Schnittkanten
gerade sind. Nähen Sie. Bügeln Sie die Nähte auf.
FASSEN Sie die Nahtzugaben **EIN**.

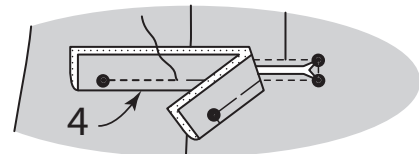


PASPEL- UND KLAPPENTASCHEN

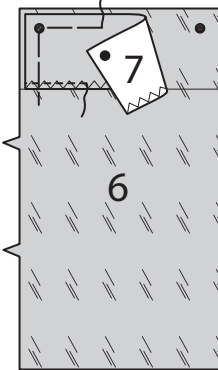
Verstärken Sie jedes Vorderteil für die
Paspelstreifen, indem Sie entlang der Nahtlinien
nähen und dabei die Nadel an den kleinen
Punkten im Stoff drehen.
Schlitzen Sie entlang der Schlitzlinie und
schneiden Sie diagonal an den Ecken ein, achten
Sie dabei darauf, dass Sie nicht durch die Nähte
einschneiden. (Das rechte Vorderteil wird in Sie
die folgenden Abbildungen gezeigt.)



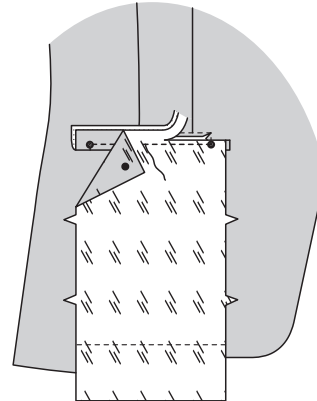
Falten Sie den **PASPELSTREIFEN** (4) **LINKS
AUF LINKS** der Länge nach zur Hälfte. Heften Sie
entlang der Nahtlinie.
Stecken Sie den Paspelstreifen auf der
AUSSENSEITE auf das Vorderteil und heften Sie
entlang der unteren Stepplinie, wobei die kleinen
Punkte übereinstimmen.
Nähen Sie zwischen den kleinen Punkten und
steppen Sie mit Rückstichen an den Punkten zur
Verstärkung der Naht.



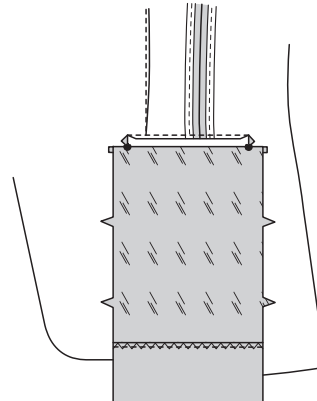
Versäubern Sie die Unterkante des
TASCHENBESATZES (7) mit Zickzackstichen. Stecken
Sie die **LINKE** Seite des Besatzes auf die **RECHTE**
Seite der **TASCHE** (6), wobei die untere Kante des
Besatzes entlang der Platzierungslinie liegt und die
kleinen Punkte übereinstimmen. **STEPPEN** Sie dicht an
der fertigen Kante **KNAPPKANTIG**. Heften Sie die
Schnittkanten zusammen.



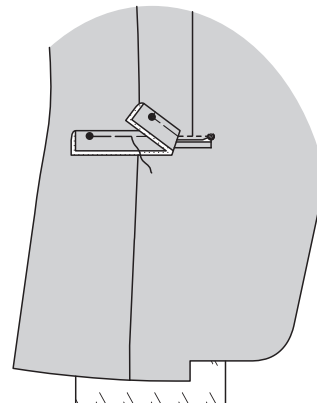
Stecken Sie die unbesetzte Kante der Tasche **RECHTS
AUF RECHTS** auf das Vorderteil (über den
Paspelstreifen), wobei die kleinen Punkte und die
untere Stepplinie übereinstimmen. Nähen Sie entlang
der Nahtlinie zwischen den kleinen Punkten.
BESCHNEIDEN SIE DIE NAHT.



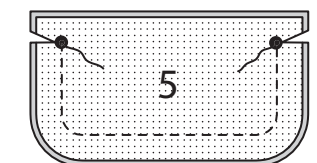
Wenden Sie die Tasche und die dreieckigen
Enden nach **INNEN**.



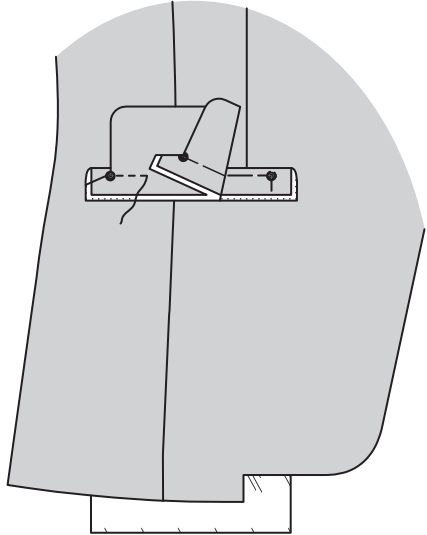
Stecken Sie den restlichen Paspelstreifen an der
AUSSENSEITE auf das Vorderteil entlang der oberen
Stepplinie, wobei die kleinen Punkte übereinstimmen.
Heften Sie zwischen den kleinen Punkten.



Nähen Sie den Besatz auf die **KLAPPE** (5) **RECHTS
AUF RECHTS** entlang der Rundung zwischen den
kleinen Punkten, wobei Sie die Punkte mit Rückstichen
zur Verstärkung der Naht steppen. Schneiden Sie die
seitl. Nahtzugabe der Klappe zur Steppnaht an den
kleinen Punkten ein. **BESCHNEIDEN SIE DIE NAHT.**

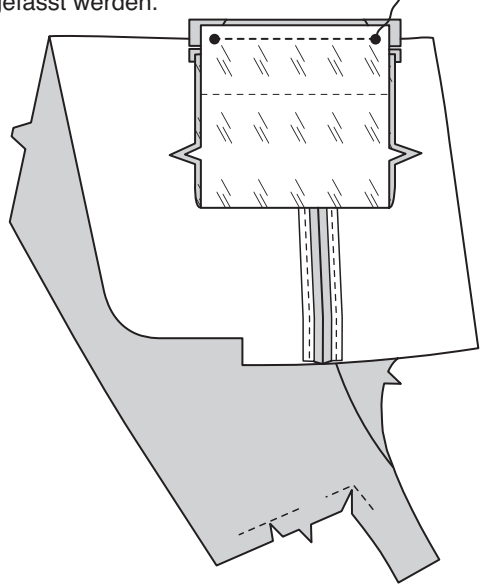


Wenden Sie die Klappe, bügeln, heften Sie die Schnittkanten zusammen.
Stecken Sie Klappe auf der AUSSENSEITE auf das Vorderteil (über den oberen Paspelstreifen), wobei die kleinen Punkte übereinstimmen. Nähen Sie zwischen den kleinen Punkten und steppen Sie an den Punkten zur Verstärkung der Naht ab.
BESCHNEIDEN SIE DIE NAHT.

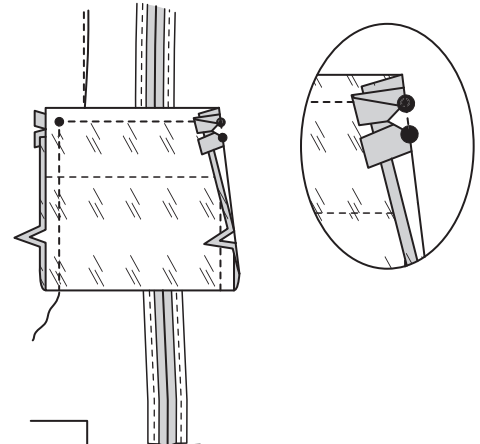


Wenden Sie den oberen Paspelstreifen und die Klappe nach unten, wobei Sie die Nahtzugabe von Schlitz, Klappe und Paspelstreifen nach oben und die Enden von Klappe und Paspelstreifen nach INNEN wenden.

Falten Sie die Tasche auf der INNENSEITE RECHTS AUF RECHTS entlang der Faltlinie nach oben, wobei die Kerben übereinstimmen. Falten Sie die obere Kante des Vorderteils RECHTS AUF RECHTS entlang der Stepplinie der oberen Tasche nach unten. Stecken Sie den oberen Teil der Tasche RECHTS AUF RECHTS an der Schlitzkante an den inneren kleinen Punkten. Nähen Sie die Tasche an der oberen Stepplinie des Vorderteils zwischen den kleinen Punkten, wobei die Nahtzugabe des oberen Paspelstreifens und der Klappe mitgefasst werden.



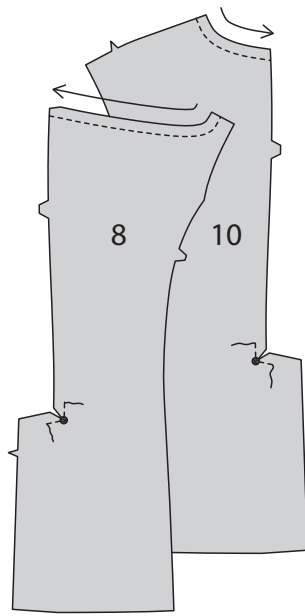
Stecken Sie auf der INNENSEITE die Seitenkanten der Tasche zusammen, wobei die kleinen Punkte übereinstimmen. Nähen Sie entlang den Nahtlinien, wobei die eingeschnittenen Ecken mitgefasst werden, wie gezeigt.
FASSEN Sie auf der INNENSEITE die Seiten- und Oberkante der Tasche mit Schrägband **EIN**.



RÜCKENTEIL UND SCHLITZ

Um die Halskante des RECHTEN RÜCKENTEILS (8) und LINKEN RÜCKENTEILS (10) **FESTZUSTEPPEN**, nähen Sie 1.3 cm von der Schnittkante entfernt in Richtung der Pfeile. Diese Naht verbleibt dauerhaft, um ein Dehnen an gebogenen Kanten zu verhindern. (Wird nur in der ersten Abbildung gezeigt.)

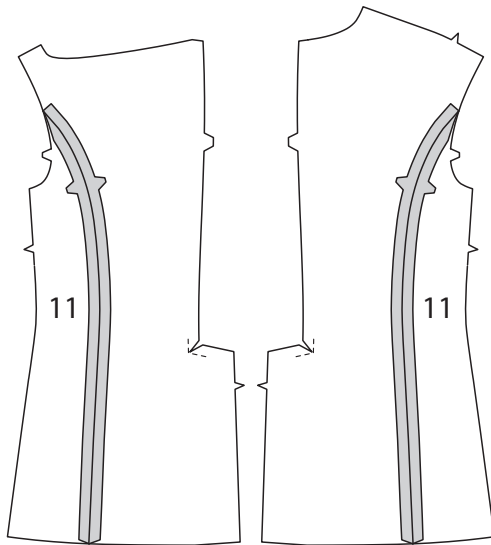
Um die innere Ecke des rechten Rückenteils und des linken Rückenteils am großen Punkt zu verstärken, nähen Sie entlang der Nahtlinie etwa 2.5 cm auf jeder Seite des kleinen Punkts, nähen Sie dabei durch den Punkt, wie abgebildet. Schneiden Sie an der Naht am Punkt ein.



Stecken Sie das SEITL. RÜCKENTEIL (11) RECHTS AUF RECHTS auf RECHTS auf das rechte Rückenteil, sodass die Schnittkanten gerade sind und die Kerben übereinstimmen. Nähen Sie.

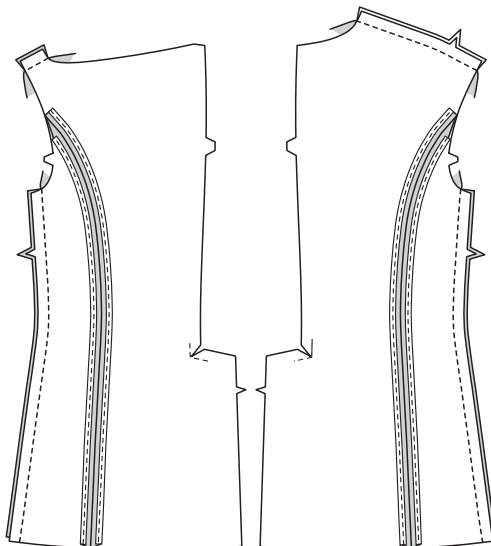
Bügeln Sie die Naht auf. **FASSEN** Sie die Nahtzugaben **EIN**.

Nähen Sie das seitliche Rückenteil an das linke Rückenteil und **FASSEN** Sie die Nähte auf die gleiche Weise **EIN**.



Nähen Sie Vorder- und Rückenteil an den Schulter- und Seitenkanten.

Bügeln Sie die Nähte auf. **FASSEN** Sie die Nahtzugaben der Seitennähte **EIN**.

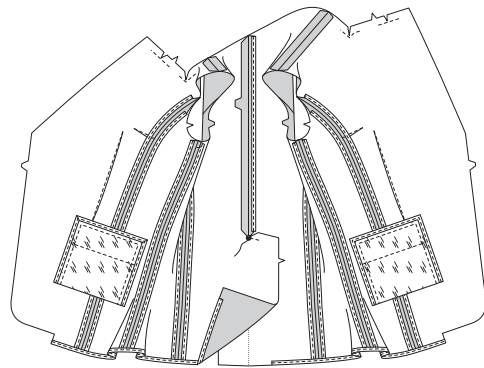


Stecken Sie die hinteren Mittelkanten von der Rückenteile RECHTS AUF RECHTS, sodass die Schnittkanten gerade sind. Nähen Sie von der Halskante bis zum großen Punkt und steppen Sie am Punkt mit Rückstichen, um die Naht zu verstärken.

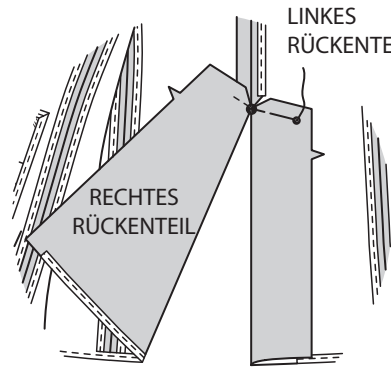
FASSEN Sie auf der INNENSEITE die Nahtzugabe des linken Rückenteils von der Halskante zum Einschnitt **EIN**.

FASSEN Sie die untere Kante der linken Seite des Kleidungsstücks von der Vorderkante bis 5 cm vor der Faltlinie **EIN**.

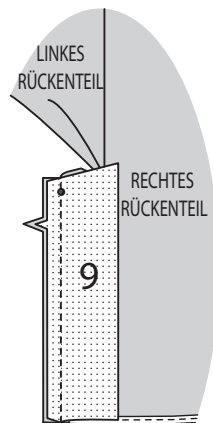
FASSEN Sie die untere Kante der rechten Seite des Kleidungsstücks von der Vorderkante bis auf 2.5 cm an die hintere Schnittkante **EIN**.



Drehen Sie den linken rückw. Schlitzbesatzes entlang der Faltlinie nach INNEN, wobei die kleinen Punkte übereinstimmen. Bügeln Sie. Heften Sie zwischen den großen und den kleinen Punkten.



Stecken Sie den RECHTEN RÜCKW. BESATZ (9) RECHTS AUF RECHTS auf die rechte hintere Schlitzverlängerung, wobei die kleinen Punkte und Kerben übereinstimmen. Nähen Sie die gekerbte Kante.

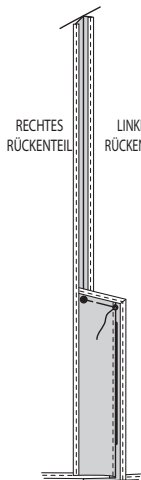


STEPPEN Sie den Besatz **UNTER**. Wenden Sie den Besatz nach INNEN; bügeln Sie.

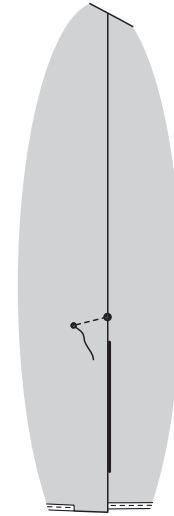
Stecken Sie auf der INNENSEITE die RECHTE Seite des rechten rückw. Schlitzes auf die RECHTE Seite des linken rückw. Schlitzbesatzes, wobei die kleinen und großen Punkte übereinstimmen. Heften Sie zwischen den großen und kleinen Punkten.

FASSEN Sie die Oberkanten und die Seitenkante des linken rückwärtigen Besatzes **EIN**.

FASSEN Sie die Nahtzugabe des rechten Rückenteils von der Halskante bis zur Unterkante des rechten rückw. Besatzes **EIN**.

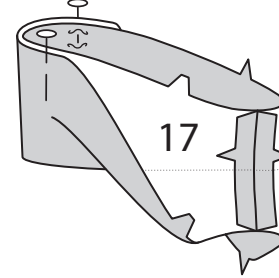


Nähen Sie auf der AUSSENSEITE das LINKE Rückenteil entlang der Stepplinie, wie geheftet.

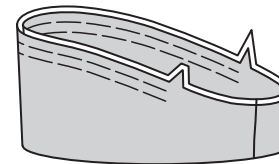


ÄRMEL

Nähen Sie die Unterarmkanten des ÄRMELS (7), wobei die Kerben übereinstimmen. Falten Sie den Ärmel entlang der Faltlinie LINKS AUF LINKS, wobei die kleinen Punkte und Kerben übereinstimmen. Stecken.



Um den oberen Teil des Ärmels zwischen den Kerben einzuhalten, lockern Sie die Nadelspannung leicht. Nähen Sie auf der AUSSENSEITE 1.5 cm von der Schnittkante entfernt mit einem langen Stich. Nähen Sie innerhalb der Nahtzugabe noch einmal 6 mm von der ersten Naht entfernt.



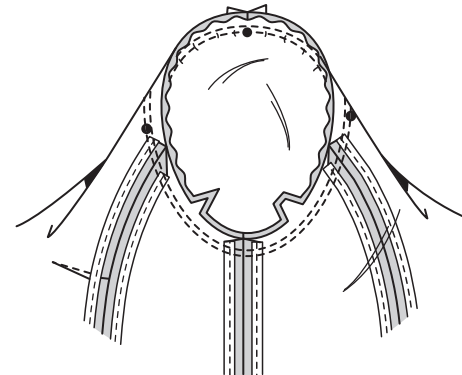
Zum **EINSETZEN DES ÄRMELS** drehen Sie den Ärmel auf die RECHTE Seite nach außen.

Halten Sie die Jacke mit der LINKEN Seite nach außen und dem Armausschnitt zu Ihnen hin. Stecken Sie den Ärmel mit dem mittleren kleinen Punkt an der Schulternaht RECHTS AUF RECHTS an die Armlochkante, passend zu den Unterarmnähten, Kerben und den restlichen kleinen Punkten.

Ziehen Sie die Kräuselnähte nach oben, damit sie anpassen. Um die Fülle gleichmäßig zu verteilen, schieben Sie den Stoff entlang den Spulenfäden, bis keine Falten oder Biesen mehr an der Nahtlinie zu sehen sind. Heften.

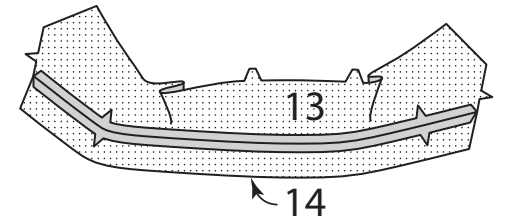
Nähen Sie. Nähen Sie erneut 3 mm von der ersten Naht entfernt. Beschneiden Sie die Naht dicht an der Naht. Bügeln Sie nur die Nahtzugabe, schrumpfen Sie die Fülle heraus.

FASSEN Sie die Nahtzugabe **EIN**, lappen Sie dabei die Enden an der Achselnaht.



UNTERKRAGEN UND KRAGENBAND

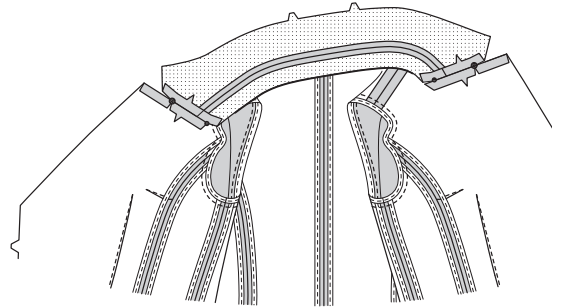
Stecken Sie den UNTERKRAGEN (13) RECHTS AUF RECHTS auf das KRAGENBAND (14) entlang der einfachen eingekerbten Kante, wobei die Mitten und Kerben übereinstimmen. Nähen Sie eine 1 cm lange Naht. **BESCHNEIDEN SIE DIE NAHT.** Bügeln Sie die Naht auf.



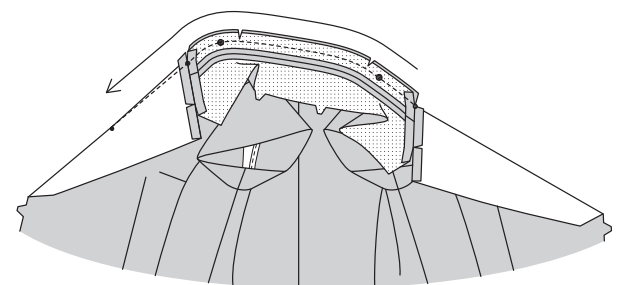
Stecken Sie die Vorderkanten des Unterkragens und des Bandes RECHTS AUF RECHTS auf die Jacke, so dass die kleinen und großen Punkte sowie die Kerben übereinstimmen. Nähen Sie zwischen den kleinen und den großen Punkten. Bügeln Sie die Naht auf.

BESCHNEIDEN SIE DIESE NAHT JETZT NICHT.

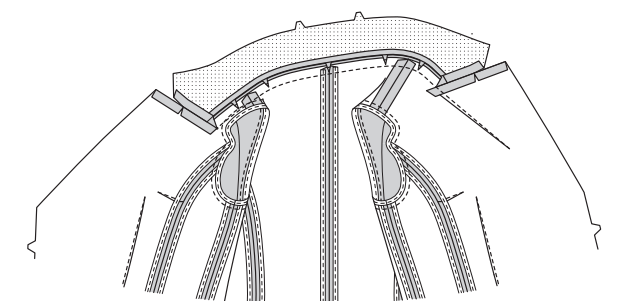
Schneiden Sie die hintere Halsausschnittkante der Jacke entlang den Kurven zu der Steppnaht ein.



Um die verbleibende Halskante zu nähen und einen Abnäher im linken Vorderteil zu machen, stecken Sie auf der INNENSEITE die RECHTE Seite fest, indem Sie die Nahtlinien des linken Vorderteils zusammenführen und die rückwärtigen Mittelpunkte und die kleinen Punkte entlang der Halskanten aufeinander abstimmen, wobei Sie die inneren großen Punkte an den Schulternähten des linken und rechten Vorderteils platzieren. Nähen Sie entlang der Nahtlinie vom kleinen Punkt auf der rechten Seite des Halses zum linken vorderen Punkt des Abnehmers entlang der Nahtlinien in Pfeilrichtung, wie gezeigt.

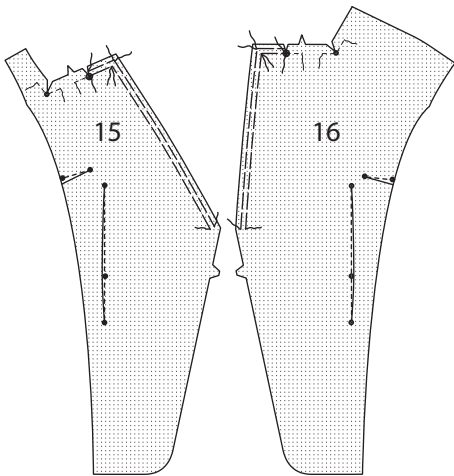


Beschneiden Sie die Halsnaht zwischen den kleinen Punkten; schneiden Sie die Rundungen ein. Bügeln Sie die Naht zum Kragenband hin und drücken Sie den Abnäher von der Mitte weg.

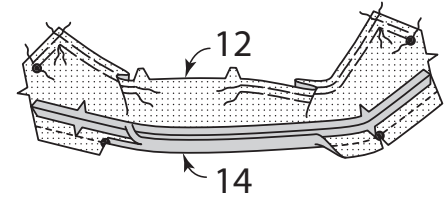


VORDERE BESÄTZE, OBERER KRAGEN UND BANDBESATZ

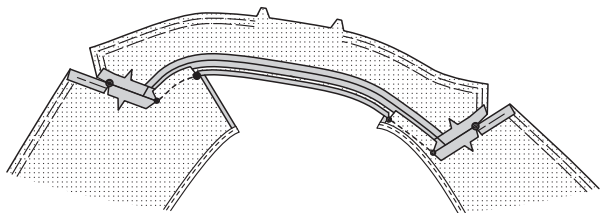
Zur Verstärkung der RECHTEN VORD. BESATZES (15) und LINKEN VORD. BESATZES (16) am kleinen Punkt an der inneren Ecke und des Reverskante am großen Punkt entlang der Nahtlinie auf beiden Seiten der kleinen und großen Punkte ca. 2.5 cm lang nähen, dabei durch die Punkte nähen, wie abgebildet. Schneiden Sie an der Naht an den Punkten ein.
Nähen Sie einen **FLACHEN ABNÄHER** und **TAILLENABNÄHER** auf jedem Besatz und bügeln Sie auf die gleiche Weise wie bei den Vorderteilen.
Um das Vorderteil und die obere Kante des Revers bis zum großen Punkt einzuhalten, lockern Sie die Nadelspannung leicht. Nähen Sie auf der AUSSENSEITE 1.5 cm von der Schnittkante entfernt mit einem langen Stich. Nähen Sie innerhalb der Nahtzugabe noch einmal 6 mm von der ersten Naht entfernt.
FASSEN Sie die Innenkante des Besatzes von der Unterkante bis zur Schulterkante **EIN**. Bügeln Sie unter 6 mm an den Schulterkanten.



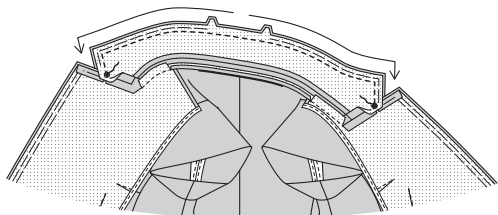
Nähen Sie mit der Maschine entlang der langen, ungekerbten Kante des BESATZES DES KRAGENBANDES (14). Schneiden Sie die Nahtzugabe des Besatzes des Kragenbandes an der Steppnaht an den großen Punkten ein. Wenden Sie den Besatz entlang der Steppnaht zwischen den Einschnitten nach unten. Beschneiden Sie auf 6 mm.
Halten Sie die oberen und vordere Kante des OBERKRAGENS (12) zwischen dem großen Punkt und der doppelten Kerbe ein.
Stecken Sie oberen Kragen auf den Kragens auf den Besatz des Oberkragens entlang der einfachen eingeschnittenen Kante, wobei die Mittelpunkte und Kerben übereinstimmen und die Schnittkanten gerade sind.
Nähen Sie eine 1 cm lange Naht. **BESCHNEIDEN SIE DIE NAHT**. Bügeln Sie die Naht auf.



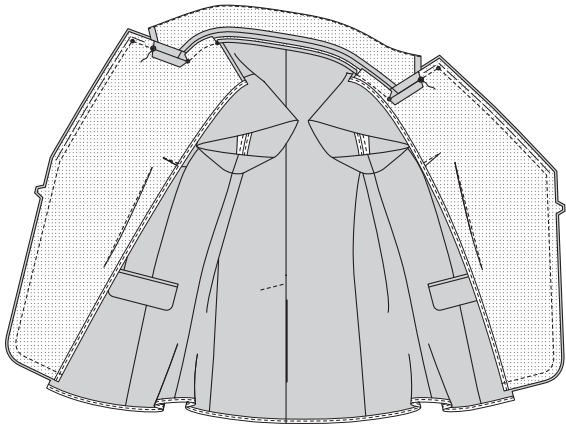
Stecken Sie die Vorderkanten des oberen Kragens und des Kragenbands RECHTS AUF RECHTS auf den rechten und linken vorderen Besatz, wobei die kleinen und großen Punkte und Kerben übereinstimmen. Nähen Sie zwischen den kleinen und den großen Punkten. Bügeln Sie die Naht auf.
Nähen Sie die restliche Halskante des Bandes zwischen dem großen und dem kleinen Punkt an den Besatz.



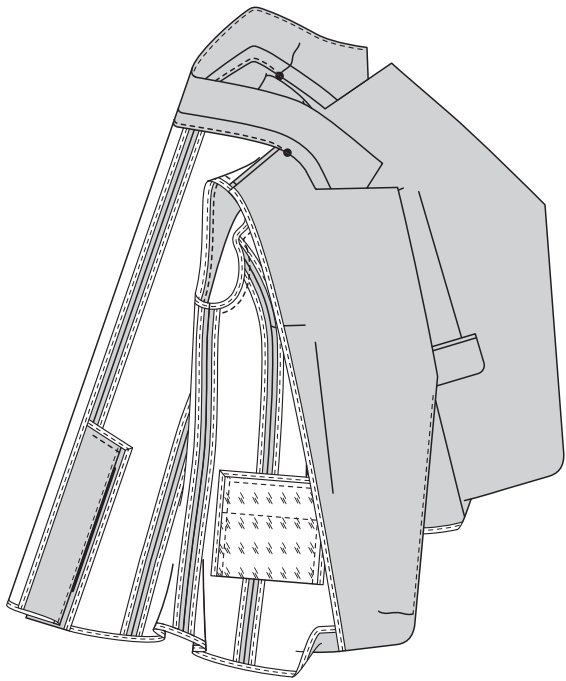
Wenden Sie die Nahtzugaben am vorderen Halsausschnitt wie gezeigt nach unten. Stecken Sie den Oberkragen RECHTS AUF RECHTS auf den Unterkragen, wobei die Mitten, die Doppelkerben, die kleinen und großen Punkte übereinstimmen, und ziehen Sie die Einhaltenstichen nach oben, damit sie passen. Nähen Sie die Oberkante vom Oberkragen und Unterkragen zwischen den großen Punkten zusammen, nähen Sie dabei jede Hälfte von der Mitte bis zum großen Punkt. Befestigen Sie die Fadenenden sicher an den großen Punkten. **BESCHNEIDEN SIE DIE NÄHTE**.



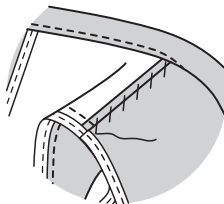
STEPHEN Sie den Unterkragen **UNTER**. Stecken Sie das Revers, das Vorderteil und die Unterkanten des Besatzes an der Jacke fest, wobei die kleinen Punkte und Kerben übereinstimmen und die Schnittkanten gerade sind, ziehen Sie dabei die Einhaltenstichen auf, damit sie passen. Nähen Sie.
BESCHNEIDEN SIE DIE NAHT.



STEPHEN Sie den Besatz unterhalb der Doppelkerben **UNTER**. Wenden Sie den Besatz nach INNEN; bügeln Sie. Stecken Sie auf der INNENSEITE die gebügelte Besatzkante des Kragenbandes über die Halsnaht, legen Sie dabei die Stecknadeln auf der AUSSENSEITE. Nähen Sie auf der AUSSENSEITE das Kragenband dicht an der Naht zwischen den großen Punkten, wobei die gebügelte Kante des Besatzes auf der INNENSEITE mitgefasst wird.
Wenn Sie es vorziehen, heben Sie den Besatz entlang der vorderen Halskante an und nähen Sie die Nahtzugabe der Jacke auf die Nahtzugabe des Besatzes dicht an der vorherigen Naht entlang der oberen Reverskante zwischen de kleinen und großen Punkten.

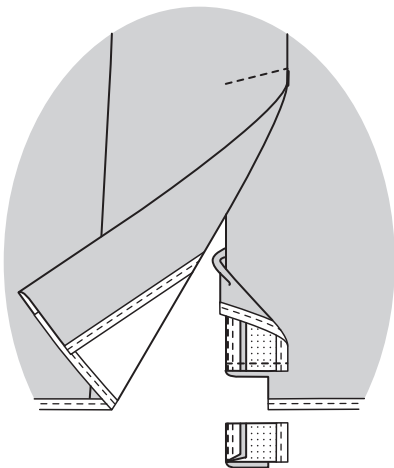


Stecken Sie auf der INNENSEITE die gebügelten Kanten des Besatzes auf die Schulternähte der Jacke und **SÄUMEN** Sie fest.

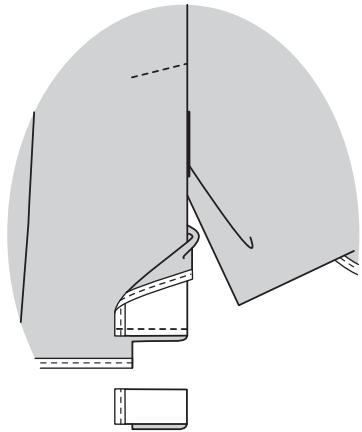


SCHLITZBESÄTZE

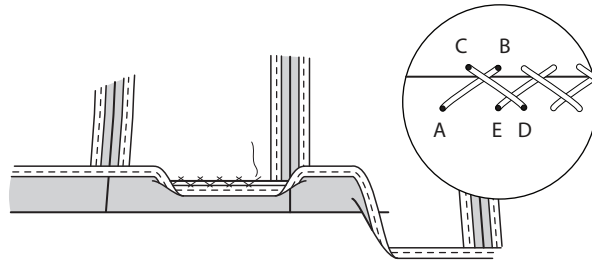
Wenden Sie am unteren Ende des rechten Schlitzes den RECHTEN Schlitzbesatz entlang der Nahtlinie nach AUSSEN. Nähen Sie 3.8 cm von der Unterkante entfernt. Beschneiden Sie den Besatz dicht an der Naht; beschneiden Sie die Jacke bis auf 1.5 cm von der Innenkante des Besatzes.



Wenden Sie am unteren Ende des linken Schlitzes den linken Schlitzbesatz entlang der Faltlinie nach AUSSEN. Nähen Sie 3.8 cm von der Unterkante entfernt. Beschneiden Sie den Besatz dicht an der Naht, beschneiden Sie die Jacke bis auf 1.5 cm an der Innenkante des Besatzes.

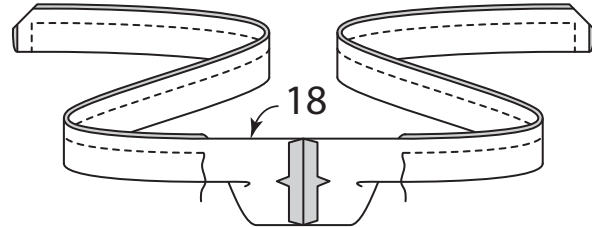


Wenden Sie die Schlitzbesätze nach INNEN; bügeln; bügeln Sie den Saum entlang der Markierung nach oben.
Nähen Sie mit **KETTELSTICHEN** den Saum fest, unsichtbar.



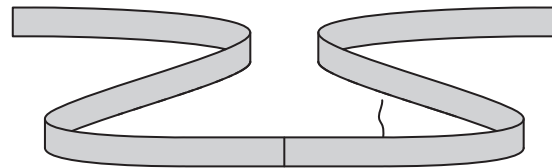
GÜRTEL

Nähen Sie die gekerbten Enden der Abschnitte von BINDEGÜRTEL (18). RECHTS AUF RECHTS falten Sie den Gürtel der Länge nach in der Hälfte. Nähen Sie, lassen Sie dabei eine Öffnung zum Wenden.



BESCHNEIDEN SIE DIE NAHT.

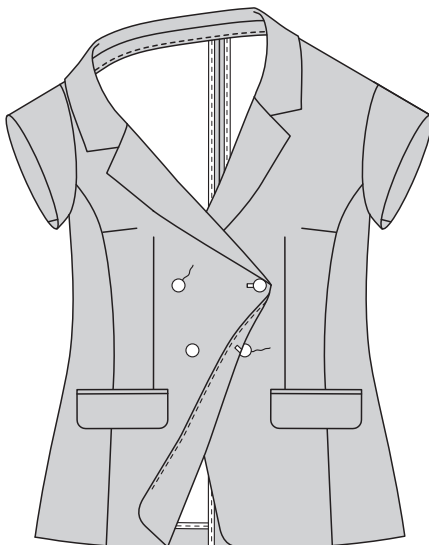
Wenden Sie den Gürtel; bügeln Sie. **SÄUMEN** Sie die Öffnungskanten zusammen.



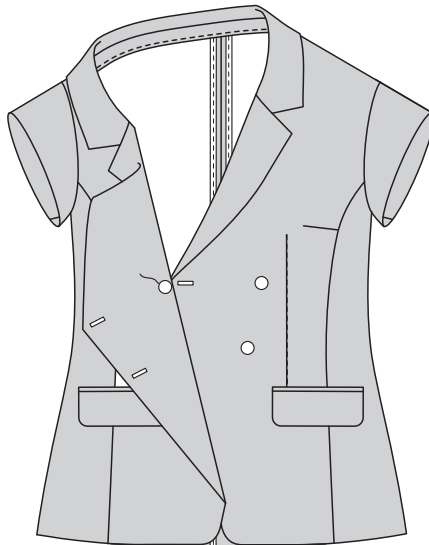
ABSCHLUSS

Bringen Sie Knopflöcher im rechten Vorderteil an den Markierungen und nähen Sie die 2 cm Knöpfe an den kleinen Punkten.

Legen Sie das rechte Vorderteil über das linke Vorderteil, so dass die Mittelpunkte übereinstimmen. Nähen Sie 2 cm Knöpfe an das linke Vorderteil unter den Knopflöchern auf dem rechten Vorderteil.



Machen Sie ein Knopfloch im linken Vorderteil an der Markierung. Nähen Sie auf der INNENSEITE einen Knopf am rechten vord. Besatz am kleinen Punkt.

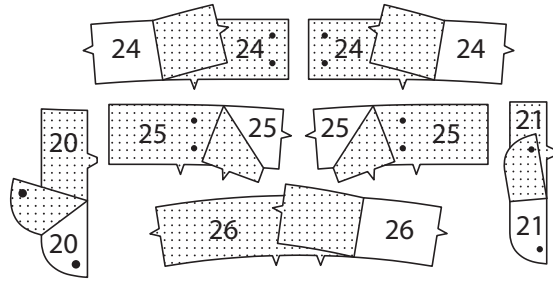


HOSE B

EINLAGE

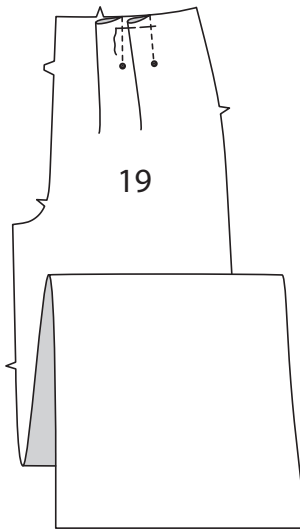
Stecken Sie die Einlage auf die LINKE Seite des RECHTEN HOSENSCHLITZBESATZES (20), des LINKEN HOSENSCHLITZES (21), des RECHTEN VORD. BUNDS (24), des LINKEN VORD. BUNDS (25) und des RÜCKW. BUNDS (26).

Befestigen Sie die Einlage gemäß den Anweisungen des Herstellers.

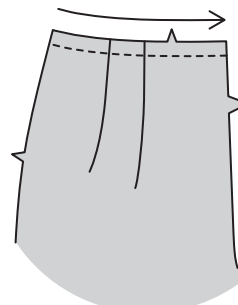


VORDERTEIL

Für die Faltem im FRONT (19) bringen Sie auf der INNENSEITE die gestrichelten Linien zusammen. Nähen Sie entlang den gestrichelten Linien von der oberen Kante bis zum kleinen Punkt. Bügeln Sie die Falten zur Mitte hin. Heften Sie über die Schnittkante.



Um die Oberkante des Vorderteils **FESTZUSTEPPEN**, nähen Sie 1.3 cm von der Schnittkante entfernt in Richtung der Pfeile. Diese Naht verbleibt dauerhaft, um ein Dehnen an gebogenen Kanten zu verhindern. (Wird nur in der ersten Abbildung gezeigt.)



VORDERER HOSENSCHLITZ MIT REISSVERSCHLUSS

HINWEIS: Der Reißverschluss kann länger sein als die Reißverschlussöffnung und wird nach dem Einsetzen des Reißverschlusses angepasst.

A - Um einen REISSVERSCHLUSS im VORDEREN HOSENSCHLITZ mit einer RECHTEN vorderen Öffnung anzubringen, nähen Sie die Vorderteile an der vorderen Mitte zwischen dem großen Punkt und der Kerbe zusammen.

B- Schlagen Sie die linke vordere Öffnungskante entlang der Faltlinie nach innen; bügeln.

C. Legen Sie den geschlossenen Reißverschluss (mit der Vorderseite nach oben) unter die linke vordere Öffnungskante, so dass die gebügelte Kante dicht an den Reißverschlusszähnen liegt und der Reißverschlussstopper am kleinen Punkt liegen. Heften Sie mit einem Reißverschlussfuß dicht an der gebügelten Kante.

D- Stecken Sie die Abschnitte des LINKEN HOSENSCHLITZES (21) RECHTS AUF RECHTS entlang den langen, gebogenen Kante. Nähen Sie die lange, gebogene untere Kante mit einer 1 cm Naht. BESCHNEIDEN SIE DIE NAHT. Wenden. Bügeln Sie. Heften Sie die Schnittkanten zusammen.

E- Stecken Sie auf der INNENSEITE den linken Hosenschlitz an die linke vordere Öffnungskante (über dem Reißverschluss), wobei die Kerben und kleinen Punkte übereinstimmen und die Schnittkanten gleichmäßig sind. Heften Sie entlang der vorherigen Heftung für den Reißverschluss.

F- Nähen Sie auf der AUSSENSEITE mit einem Reißverschlussfuß dicht an der gebügelten Kante des Vorderteils durch alle Lagen.

G- Versäubern Sie die Außenkante des RECHTEN HOSENSCHLITZBESATZES (20), indem Sie 6 mm von der Schnittkante entfernt nähen, versäubern Sie dabei mit einer Zackschere, Overlock oder schlagen Sie entlang der Steppnaht ein und nähen Sie dicht an der Falte. Stecken Sie den Schlitzbesatz an der rechten vorderen Öffnungskante wobei die Kerben und großen Punkte übereinstimmen. Nähen Sie, endend am großen Punkt. Beschneiden. **STEPPEN** Sie den Hosenschlitzbesatz **UNTER**. Wenden Sie den Besatz auf die INNENSEITE.

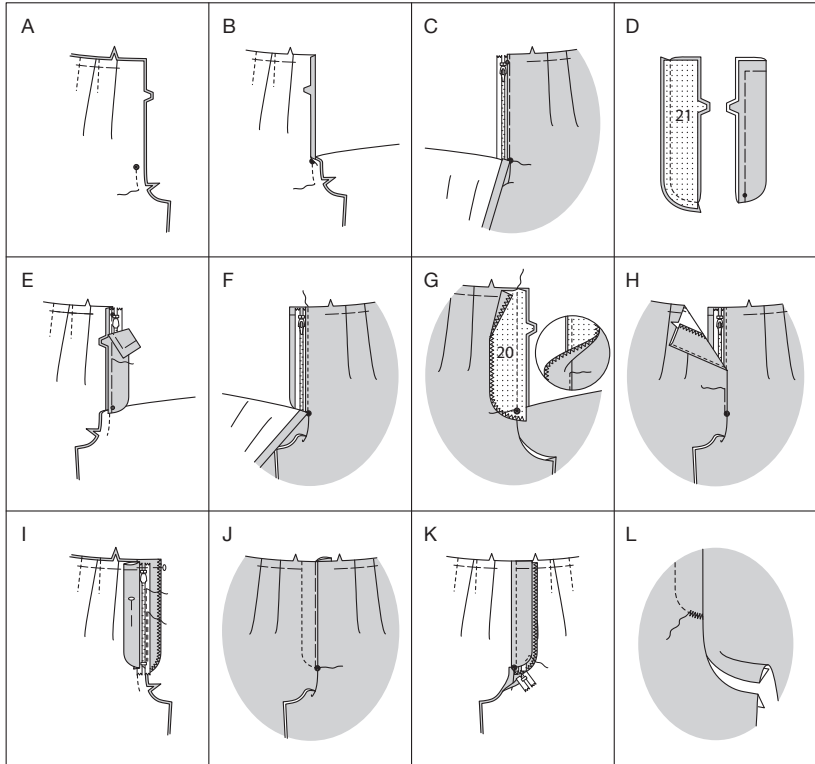
H- Lappen Sie das rechte Vorderteil über das linke, wobei die Mittelpunkte übereinstimmen. Heften Sie dicht an der Kante durch alle Dicken.

I- Stecken Sie den linken Hosenschlitz aus dem Weg. Öffnen Sie den Hosenschlitzbesatz. Stecken Sie das restliche Reißverschlussband an den Hosenschlitzbesatz, lassen Sie dabei das rechte Vorderteil frei. Nähen Sie mit einem Reißverschlussfuß dicht an den Reißverschlusszähnen und entlang der Mitte des Reißverschlussbandes.

J- Wenden Sie den Besatz nach unten. Nähen Sie auf der AUSSENSEITE das rechte Vorderteil entlang der Nahtlinie, lassen Sie dabei den linken Hosenschlitz frei.

K- Wenden Sie den linken Hosenschlitz wieder an ihren Platz. Heften Sie auf der INNENSEITE den Hosenschlitz und den Besatz an der unteren Kante zusammen, wie gezeigt. Schneiden Sie das überschüssige Reißverschlussband ggf. bis zur Unterkante der Schlitz zurück.

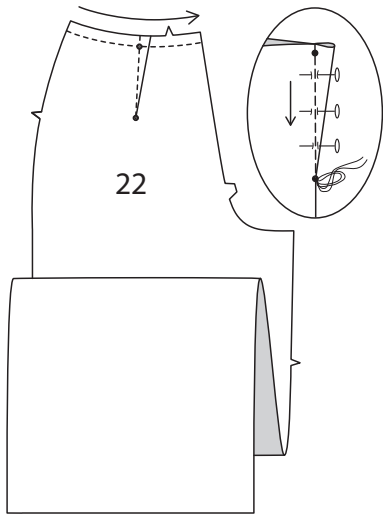
L - Wenn gewünscht, nähen Sie auf der AUSSENSEITE mit der Maschine einen Riegel über das untere Ende des Hosenschlitzes durch alle Stoffschichten.



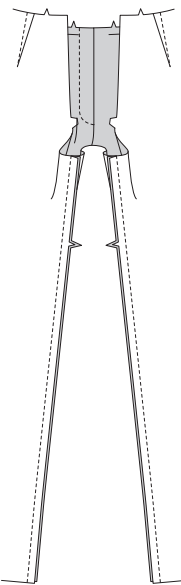
RÜCKENTEIL

Um einen **FLACHEN ABNÄHER** im RÜCKENTEIL (22) zu machen, falten Sie den Stoff RECHTS AUF RECHTS durch die Mitte des Abnähers und bringen dabei die gestrichelten Linien und kleinen Punkte zusammen. Platzieren Sie auf der INNENSEITE Stecknadeln im RECHTEN Winkel zu den gestrichelten Linien. Nähen Sie den Abnäher vom breiten Ende bis zur Spitze. Bügeln Sie den Abnäher entlang der Naht flach, um die Stiche zu "verblenden", und bügeln Sie dann den Abnäher zur Mitte hin.

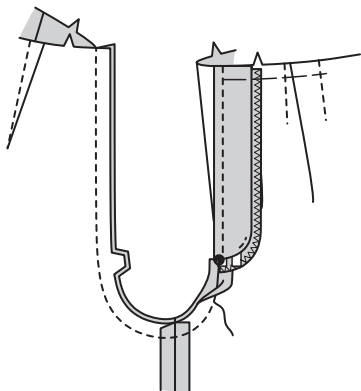
TIPP– Um eine "Blase" an der Spitze zu vermeiden, nähen Sie die letzten Stiche direkt an der Falte und lassen Sie die Fadenenden lang genug, um einen Knoten zu machen. Nähen Sie NICHT an der Spitze mit Rückstichen. Um die Oberkante des Rückenteils **FESTZUSTEPPEN**, nähen Sie 1.3 cm von der Schnittkante entfernt in Richtung der Pfeile. (Wird nur in der ersten Abbildung gezeigt.)



Stecken Sie das Vorderteil an den inneren Beinkanten RECHTS AUF RECHTS auf das Rückenteil, wobei die Kerben übereinstimmen. Nähen Sie.



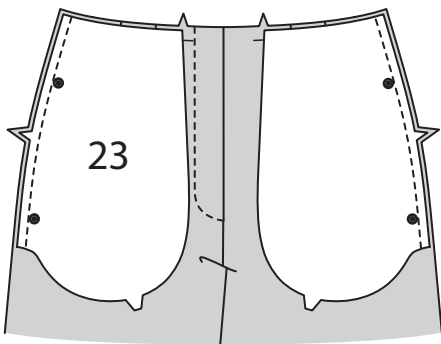
Stecken Sie die Mittelkanten RECHTS AUF RECHTS zusammen, wobei die inneren Beinnähte und Kerben übereinstimmen. Nähen Sie von der oberen hinteren Kante bis zur vorderen Kerben und schließen Sie dabei an die vorherige Steppnaht an. Nähen Sie erneut über die Mittelnäht, um sie zu verstärken.



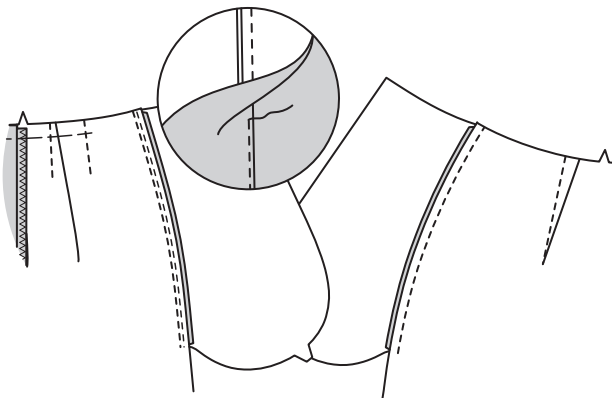
TASCHEN

Stecken Sie die TASCHE (23) RECHTS AUF RECHTS auf das Vorderteil, so dass die großen Punkte übereinstimmen und die Schnittkanten gleichmäßig sind. Nähen Sie eine 1 cm lange Naht.

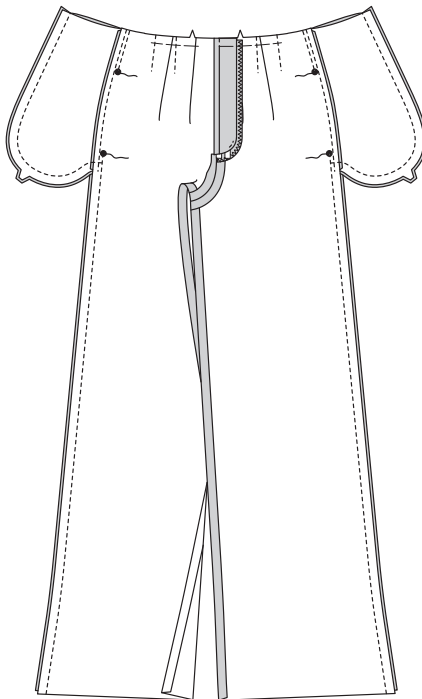
Stecken und nähen Sie die Tasche an das Rückenteil auf die gleiche Weise.



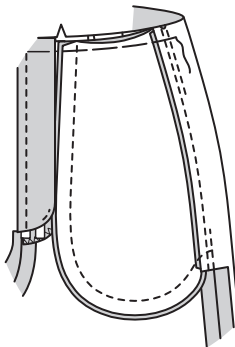
STEPPEN Sie die vordere Tasche **UNTER**. Bügeln Sie die Nähte zu den Taschen hin und bügeln Sie die Taschen nach außen.



Stecken Sie das Vorderteil an den Seitenkanten auf das Rückenteil, wobei die großen Punkte übereinstimmen. Nähen Sie die Seitennähte, lassen Sie dabei eine Öffnung zwischen den großen Punkten. Nähen Sie die Taschenkanten von der Seitennaht bis zur Oberkante zusammen.

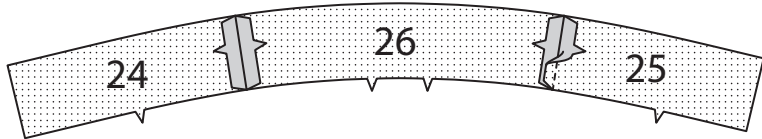


Schneiden Sie die Nahtzugabe der Rückseite der Hose unterhalb der Tasche ein. Bügeln Sie die Naht unterhalb des Einschnitts auseinander. Bügeln Sie die Tasche zum Vorderteil. Heften Sie die Oberkante der Tasche auf das Vorderteil, so dass die Schnittkanten gerade sind.

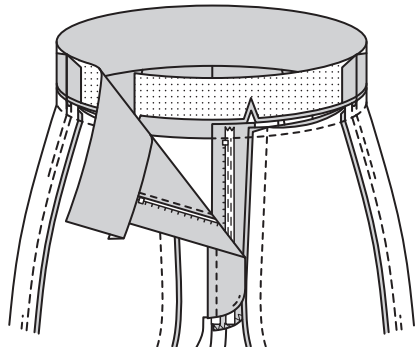


BUND

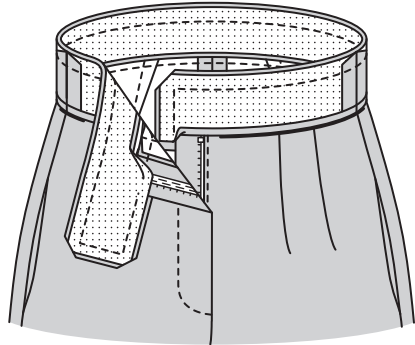
Stecken Sie den RECHTEN VORD. BUND (24) und den LINKEN VORD. BUND (25) auf den RÜCKW. BUND (26) RECHTS AUF RECHTS an den Enden, sodass die Schnittkanten gerade sind. Nähen Sie.



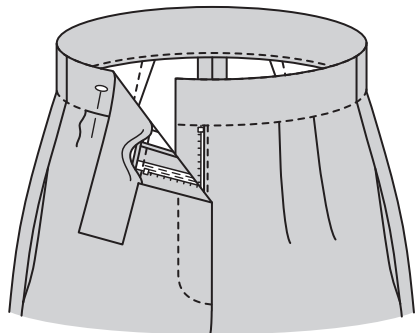
Stecken Sie den Bund RECHTS AUF RECHTS auf die Hose, wobei die Mitten, Nähte und Kerben übereinstimmen. Nähen Sie. **BESCHNEIDEN SIE DIE NAHT.** Bügeln Sie die Naht zum Bund hin und drücken Sie ihn nach außen.



Nähen Sie die Bundbesatzteile auf die gleiche Weise wie den Bund zusammen. Bügeln Sie unter 1.3 cm an der eingekerbten Kante des Besatzes. Beschneiden Sie auf 6 mm. Öffnen Sie die Nahtzugabe des Bunds und des Besatzes an den Enden. Rechts auf rechts stecken Sie den Besatz auf den Bund, sodass die Mitten und die Nähte übereinstimmen. Nähen Sie die obere Kante und die Enden des Bandes. **BESCHNEIDEN SIE DIE NAHT.**

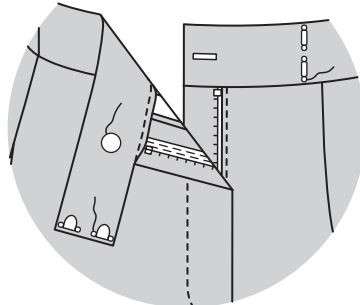


Wenden Sie den Besatz auf INNEN; bügeln Sie. Stecken Sie auf der INNENSEITE die gebügelte Kante des Besatzes über die Naht und platzieren Sie die Stecknadeln auf der AUSSENSEITE. **NÄHEN** Sie auf der AUSSENSEITE **IN DER RILLE** der Naht, sodass die gebügelte Kante des Besatzes auf der INNENSEITE mitgefasst wird.

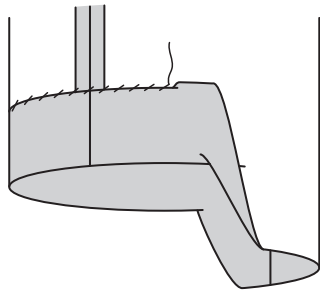


ABSCHLUSS

Machen Sie auf der AUSSENSEITE ein Knopfloch im linken vorderen Bund an der Markierung und nähen Sie die Stangenabschnitte der Verschlüsse über kleine Punkte. Nähen Sie auf der INNENSEITE einen 1.5 cm großen Knopf in den rechten vorderen Bundbesatz unter dem Knopfloch und die Hakenabschnitte der Verschlüsse mittig über den kleinen Punkten.



Bügeln Sie die 9 cm Saumzugabe an den Beinen. Drehen Sie die Schnittkante 6 mm nach unten. **SÄUMEN** Sie den Saum fest, unsichtbar.



Wenden Sie die fertige Kante der Hose entlang der Faltlinie für die Manschette nach AUSSEN. Bügeln Sie.
Wenn Sie es vorziehen, heften Sie die Manschette an das Bein, indem Sie **IN DER RILLE** der Nähte **NÄHEN**.
Bringen Sie die Seitennähte und die inneren Beinnähte zusammen. Bügeln Sie und legen Sie eine Falte ein, wie auf dem Umschlag gezeigt.

