

- 1 YOKE FRONT A,B
 - 2 YOKE BACK A,B
 - 3 YOKE FRONT FACING A,B
 - 4 YOKE BACK FACING A,B
 - 5 FRONT AND BACK A,B
 - 6 FRONT WAISTBAND A,B
 - 7 BACK WAISTBAND A,B
- 1 EMPIÈCEMENT DEVANT A, B
 - 2 EMPIÈCEMENT DOS A, B
 - 3 PAREMENTURE D'EMPIÈCEMENT DEVANT A, B
 - 4 PAREMENTURE D'EMPIÈCEMENT DOS A, B
 - 5 DEVANT ET DOS A, B
 - 6 CEINTURE DEVANT A, B
 - 7 CEINTURE DOS A, B

BODY MEASUREMENTS / MESURES DU CORPS

		MISSES/JEUNE FEMME									
Sizes/Tailles	6	8	10	12	14	16	18	20	22	24	
Bust (ins)	30½	31½	32½	34	36	38	40	42	44	46	
Waist	23	24	25	26½	28	30	32	34	37	39	
Hip	32½	33½	34½	36	38	40	42	44	46	48	
Bk. Wst Lgth.	15½	15¾	16	16¼	16½	16¾	17	17¼	17½	17¾	
T. poitrine (cm)	78	80	83	87	92	97	102	107	112	117	
T. taille	58	61	64	67	71	76	81	87	94	97	
T. hanches	83	85	88	92	97	102	107	112	117	122	
Nuque à taille	39.5	40	40.5	41.5	42	42.5	43	44	44	45	

FABRIC CUTTING LAYOUTS

⊕ Indicates Bustline, Waistline, Hipline and/or Biceps. Measurements refer to circumference of Finished Garment (Body Measurement + Wearing Ease + Design Ease). Adjust Pattern if necessary.

Lines shown are CUTTING LINES, however, 5/8" (1.5cm) SEAM ALLOWANCES ARE INCLUDED, unless otherwise indicated. See SEWING INFORMATION for seam allowance.

Find layout(s) by Garment/View, Fabric Width and Size. Layouts show approximate position of pattern pieces; position may vary slightly according to your pattern size.

All layouts are for with or without nap unless specified. For fabrics with nap, pile, shading or one-way design, use WITH NAP layout.

RIGHT SIDE OF PATTERN	WRONG SIDE OF PATTERN	RIGHT SIDE OF FABRIC	WRONG SIDE OF FABRIC
-----------------------	-----------------------	----------------------	----------------------

S/T = SIZE(S)/TAILLE(S)
 * = WITH NAP/AVEC SENS
 S/L = SELVAGE(S)/LISIÈRE(S)
 AS/TT = ALL SIZE(S)/TOUTES TAILLE(S)
 ** = WITHOUT NAP/SANS SENS
 F/P = FOLD/PLIURE
 CF/PT = CROSSWISE FOLD/PLIURE TRAME

Position fabric as indicated on layout. If layout shows...

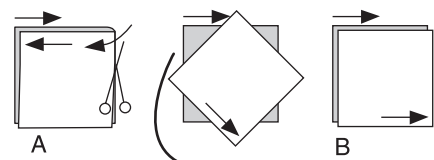
GRAINLINE—Place on straight grain of fabric, keeping line parallel to selvage or fold. ON "with nap" layout arrows should point in the same directions. (On Fur Pile fabrics, arrows point in direction of pile.)

SINGLE THICKNESS—Place fabric right side up. (For Fur Pile fabrics, place pile side down.)

DOUBLE THICKNESS

WITH FOLD—Fold fabric right sides together.

* WITHOUT FOLD—With right sides together, fold fabric CROSSWISE. Cut fold from selvage to selvage (A). Keeping right sides together, turn upper layer completely around so nap runs in the same direction as lower layer.



FOLD—Place edge indicated exactly along fold of fabric. NEVER cut on this line.

When pattern piece is shown like this...

• Cut other pieces first, allowing enough fabric to cut this piece (A). Fold fabric and cut piece on fold, as shown (B).

★ Cut piece only once. Cut other pieces first, allowing enough fabric to cut this piece. Open fabric; cut piece on single layer.

Cut out all pieces along cutting line indicated for desired size using long, even scissor strokes, cutting notches outward.

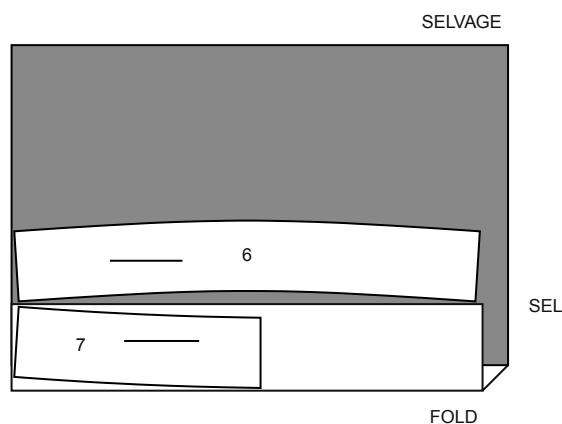
Transfer all markings and lines of construction before removing pattern tissue. (Fur Pile fabrics, transfer markings to wrong side.)

NOTE: Broken-line boxes (a! b! c!) in layouts represent pieces cut by measurements provided.

INTERFACING A,B / ENTOILAGE A, B

PIECES: 6 7

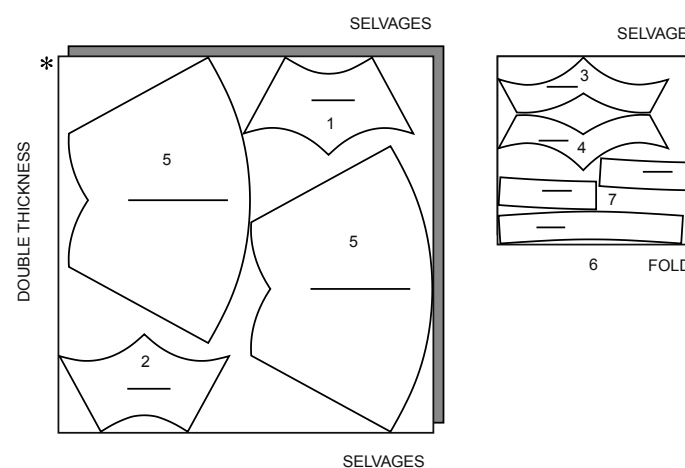
20" (51 CM)
 AS/TT



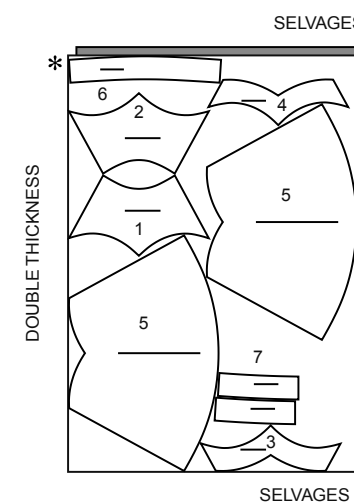
SKIRT A / JUPE A

PIECES: 1 2 3 4 5 6 7

45" (115 CM)*
 AS/TT



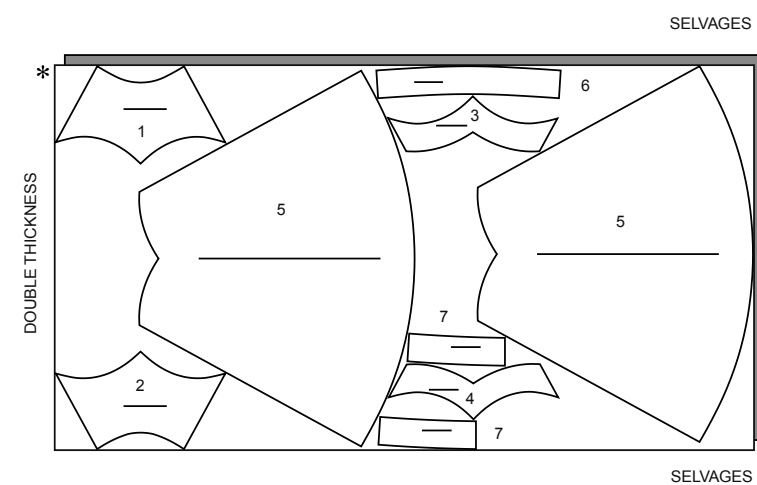
60" (150 CM)*
 AS/TT



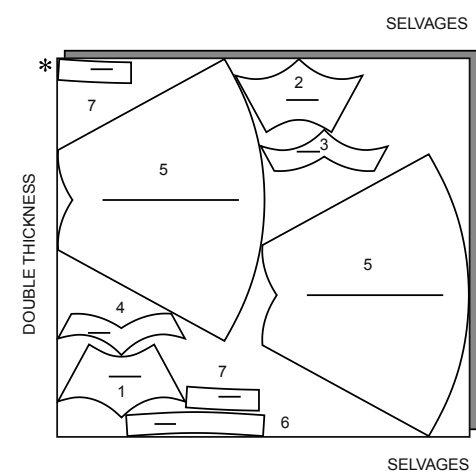
SKIRT B / JUPE B

PIECES: 1 2 3 4 5 6 7

45" (115 CM)*
 AS/TT



60" (150 CM)*
 AS/TT



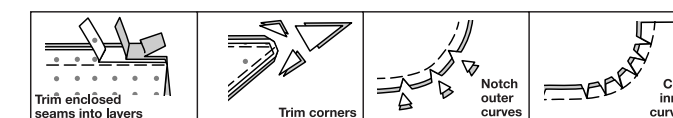
Sewing Information

5/8" (1.5cm) SEAM ALLOWANCES ARE INCLUDED, (unless otherwise indicated)

ILLUSTRATION SHADING KEY

Right Side	Wrong Side	Interfacing	Lining	Underlining
------------	------------	-------------	--------	-------------

Press as you sew. Press seams flat, then press open, unless otherwise instructed. Clip seam allowances, where necessary, so they lay flat.



GLOSSARY

Sewing methods in **BOLD TYPE** have Sewing Tutorial Video available. Scan **QR CODE** to watch videos:

EASE - See **sewing two row gathers** video.

NARROW HEM - See **sewing narrow hems** video.

SLIPSTITCH - See **how to slipstitch** video.

TOPSTITCH - See **how to topstitch** video.

TRIM - See **Seams: "How to Sew: Trim, Clip, and Layer Seams"** video.

UNDERSTITCH - See **how to understitch** video.

SEWING TUTORIALS



SCAN ME

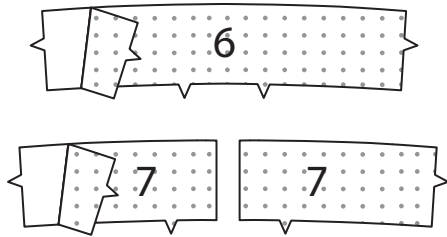
Build your skills viewing short, easy-to-follow videos at simplicity.com/sewingtutorials

SKIRT A, B

NOTE: Illustrated for **View A**, unless otherwise indicated.

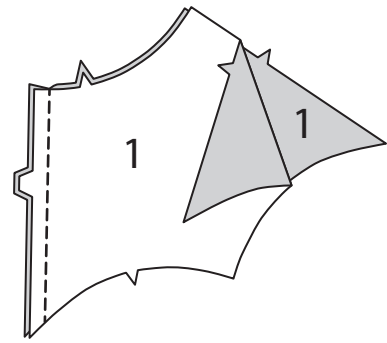
INTERFACING

1. Pin INTERFACING to wrong side of each matching FABRIC section. Fuse, following manufacturer's instructions.

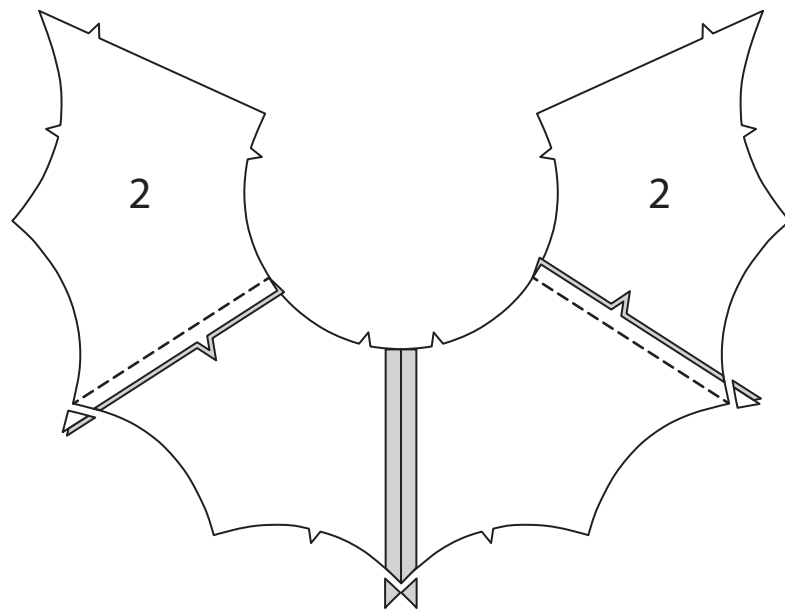


FRONT, BACK AND WAISTBAND

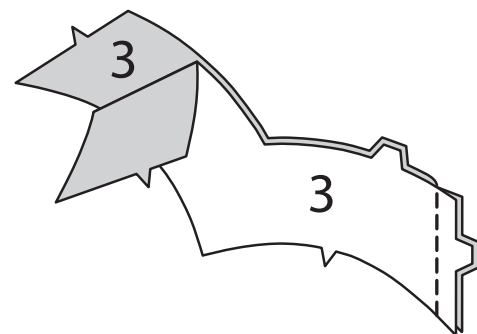
2. Stitch YOKE FRONT (1) sections together at center front.



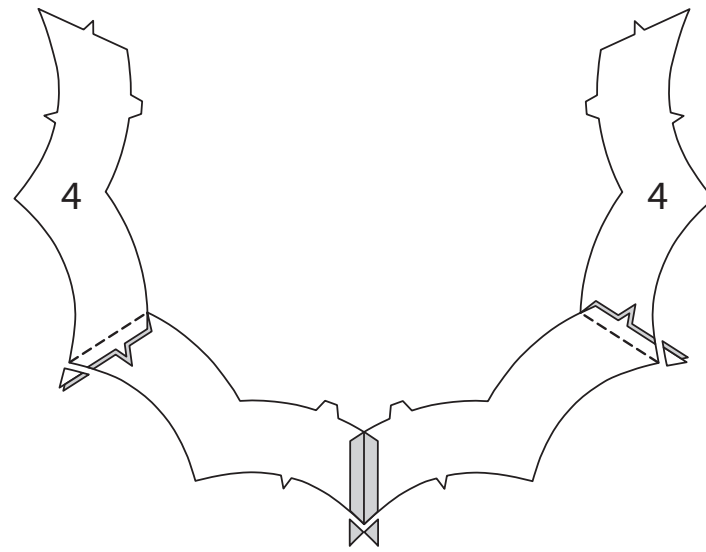
3. Stitch YOKE BACK (2) sections to yoke front at side edges. Trim corners, as shown. Press seam open.



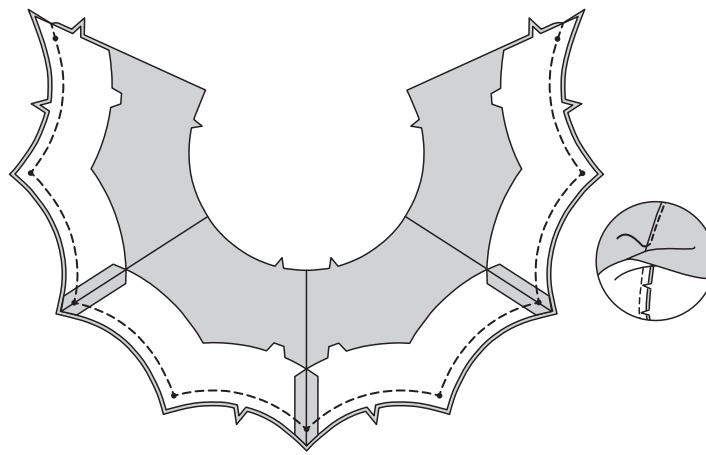
4. Stitch YOKE FRONT FACING (3) sections together at center front. Press seam open.



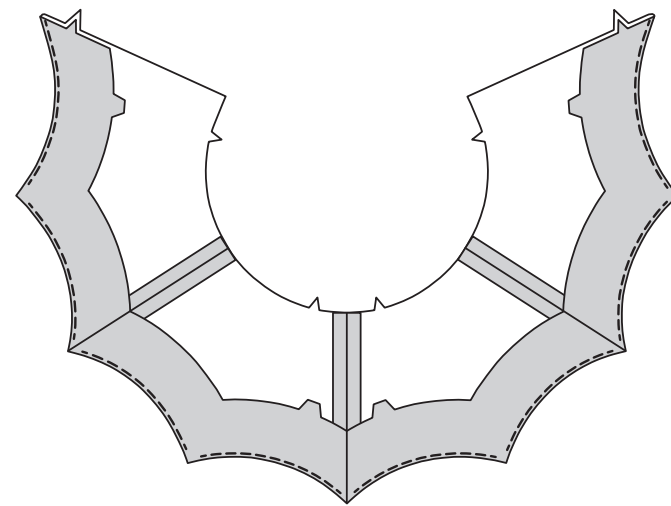
5. Stitch YOKE BACK FACING (4) sections to yoke front at side edges. Trim corners, as shown. Press seam open.



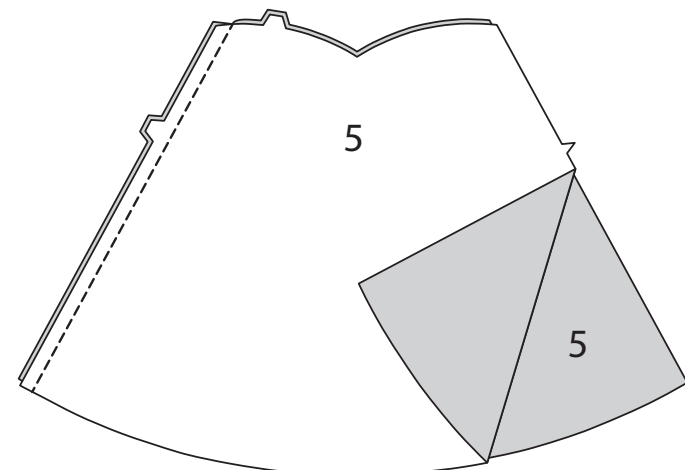
6. With **RIGHT** sides together, pin yoke facing to lower edges of yoke, matching notches and small dots. Stitch, pivoting at small dots. **TRIM. UNDERSTITCH** facing as far as possible.



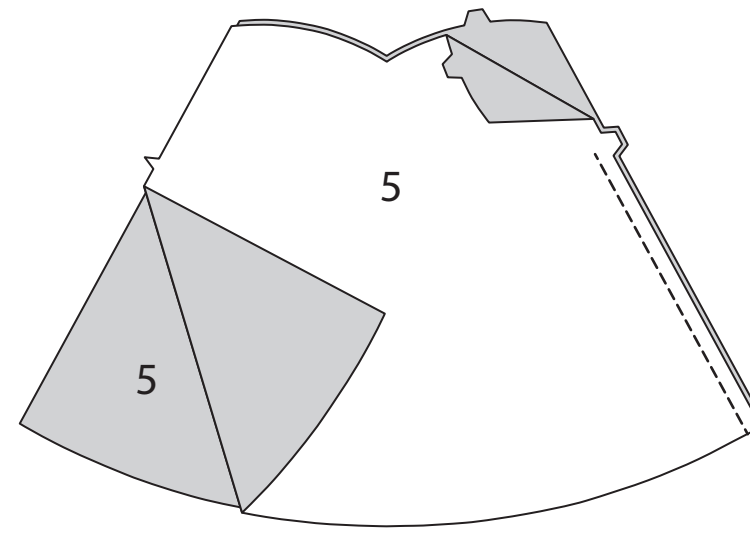
7. Turn facing to **INSIDE**. Press.



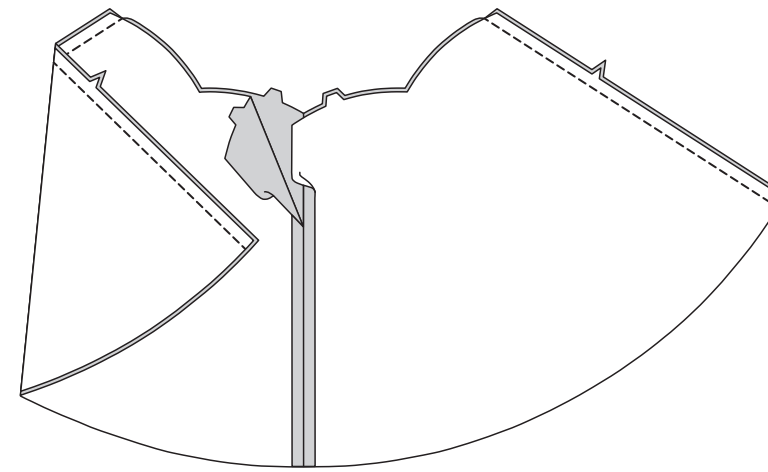
8. For front, stitch two **FRONT AND BACK** (5) sections together at center front. Press seam open.



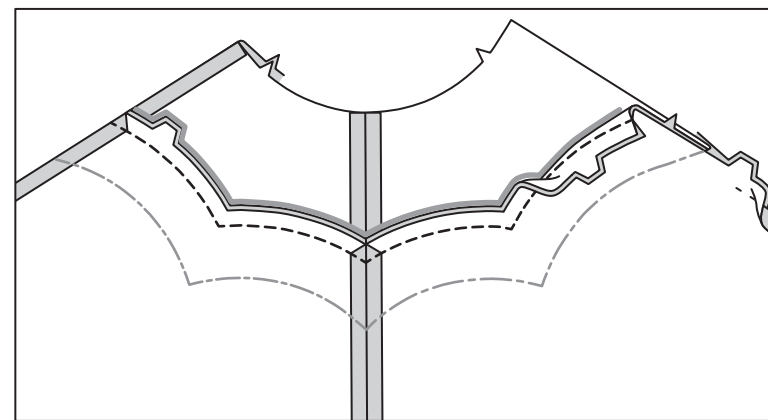
9. For back, stitch remaining front and back sections together at center back, leaving open from 1" (2.5cm) below notch to upper edge.



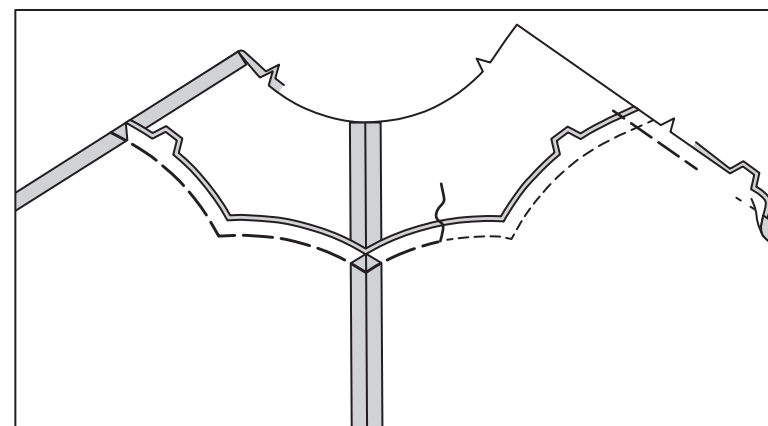
10. Stitch front to back at sides.



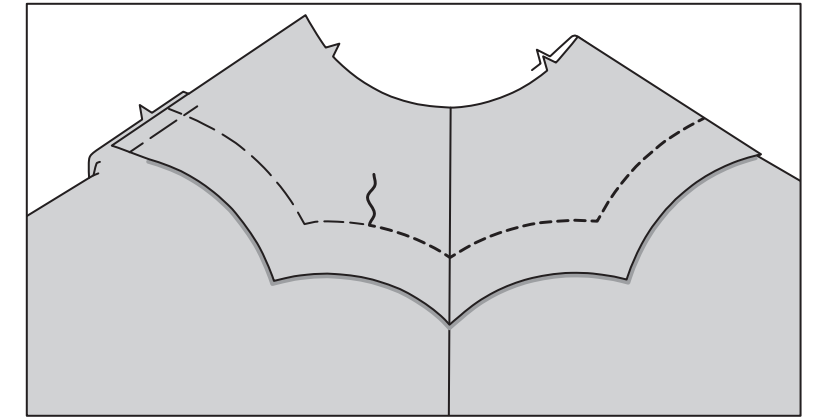
11. Open out facing. With **RIGHT** sides together, pin yoke facing to skirt, matching centers and notches. Stitch.



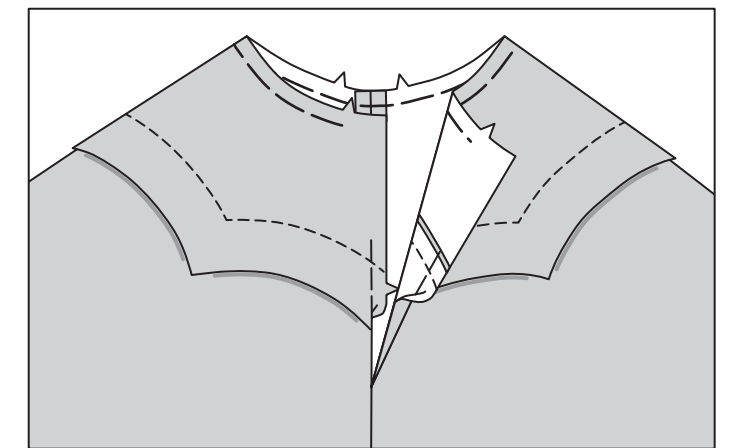
12. Turn in facing. Baste in place along seam, as shown. Baste side edges.



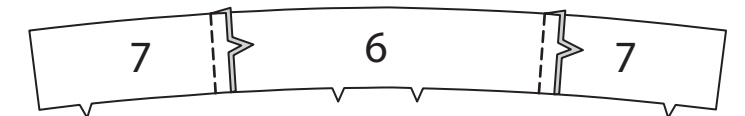
13. **TOPSTITCH** along inner basting.



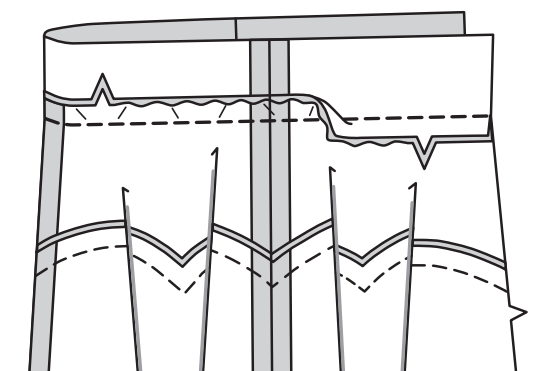
14. **EASE** upper edges of skirt between back notches.



15. Stitch uninterfaced **BACK WAISTBAND** (7) sections to uninterfaced **FRONT WAISTBAND** (6) section at side edges. **NOTE:** Interfaced waistband sections will be used as facing.



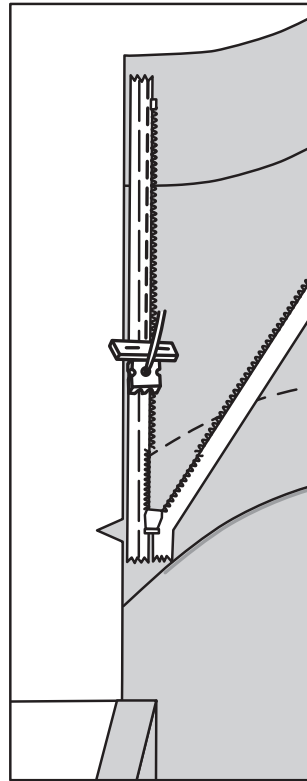
16. With **RIGHT** sides together, pin waistband to skirt, matching centers and notches. Adjust ease; baste. Stitch.



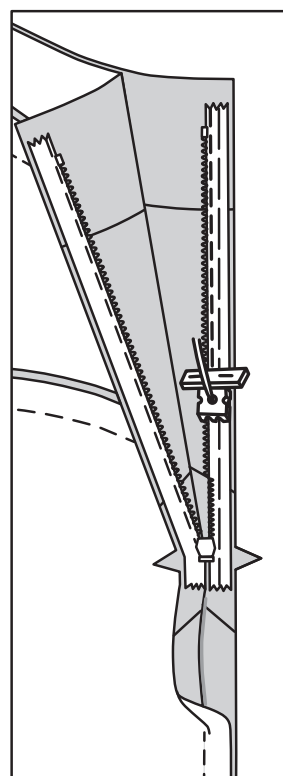
ZIPPER AND FINISHING

NOTE: Stitch the invisible zipper using an invisible zipper foot. If the zipper is longer than the zipper opening, adjust after the zipper is inserted. For a How to video, see **ZIPPER:** "sewing an invisible zipper".

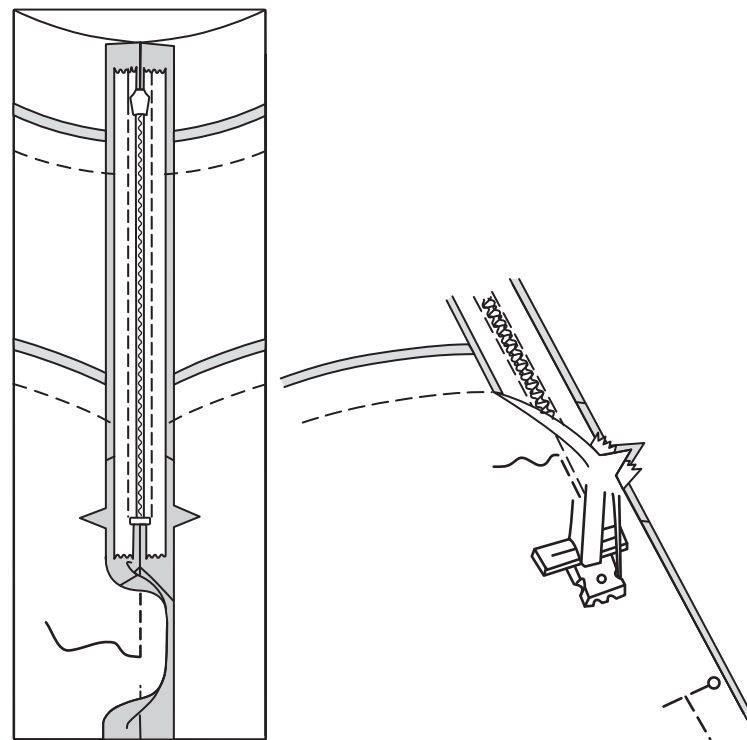
17. Open the zipper and press the tape using a cool iron. On **OUTSIDE**, pin **RIGHT** side of the zipper face down on the **RIGHT** side of the zipper opening. Have the coil along the seam line, the tape within the seam allowance and the top stop $3/4"$ (2cm) below upper edge, as shown. Hand-baste along center of the tape. Position zipper foot at the top of the zipper with **RIGHT** groove of the foot over coil. Stitch along tape to the notch. Back-stitch to reinforce.



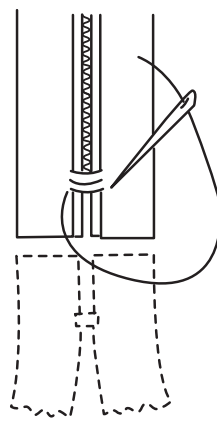
18. Pin the remaining half of the zipper to the **LEFT** side of the zipper opening in same manner. Hand-baste along the center of the tape. Position zipper foot at the top of the zipper with **LEFT** groove over the coil. Stitch along tape to the notch. Back-stitch to reinforce.



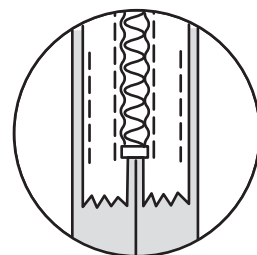
19. Close zipper and check that it is invisible from the **OUTSIDE**. Pull the free ends of the zipper tape away from the seam allowance. Pin remaining side seam together below zipper. Position zipper foot all the way to the **LEFT** so the needle goes down through the outer notch of the foot. Start stitching seam $1/4"$ (6mm) above lowest stitch and slightly to the **LEFT**. Stitch remainder of seam, connecting with previous stitching.



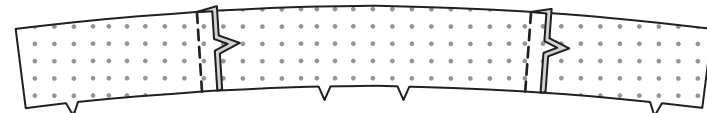
20. If the zipper is longer than the opening, using a strong thread, hand-sew a few small stitches across ends of coils at end of opening. Trim away lower end of zipper tape to within $5/8"$ (1.5cm) of hand-stitches.



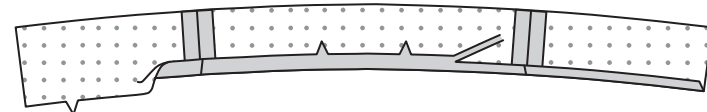
21. If you prefer, open out each seam allowance at ends of zipper and stitch tape to seam allowance.



22. Stitch back waistband **FACING** sections to front waistband **FACING** at side edges.



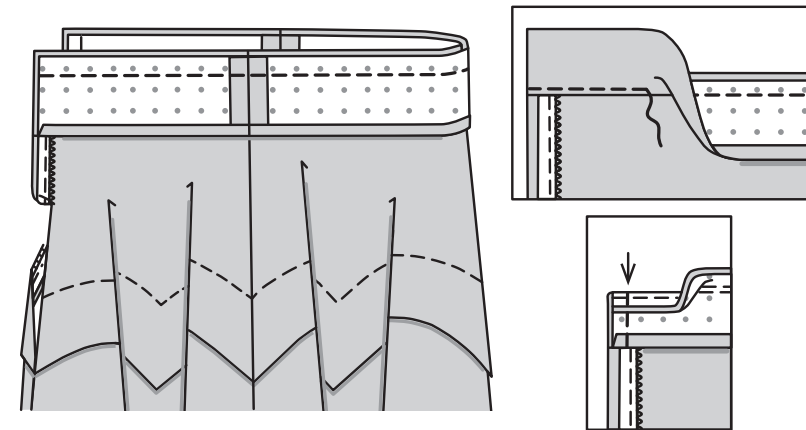
23. Turn in seam allowance on lower edge of waistband facing. Press. Trim pressed seam allowance to $3/8"$ (1cm).



24. Open out center back opening edges of skirt, rolling the zipper teeth away from the opening edge.

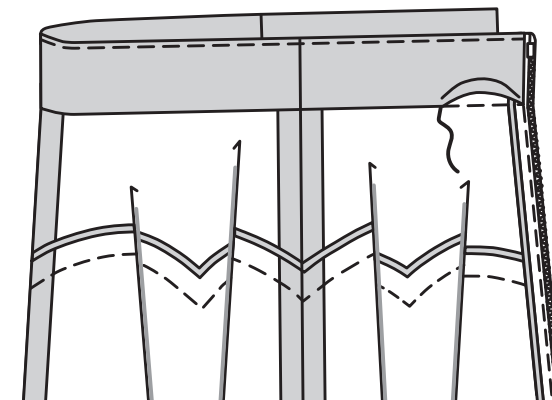
With **RIGHT** sides together, pin waistband facing to waistband, matching centers and seams. Stitch upper edge. Using an adjustable zipper foot, stitch $1/2"$ (1.3cm) from center back edges, keeping zipper teeth free. Do not trim back edges.

UNDERSTITCH facing as far as possible.

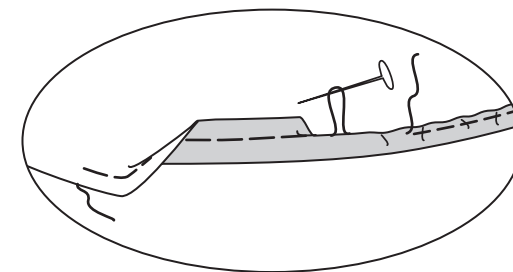


25. Turn facing to **INSIDE**, rolling zipper teeth back in place; press.

SLIPSTITCH pressed edge over seam.



26. Make **NARROW HEM** at lower edge of skirt.



FRANÇAIS

PLANS DE COUPE

⊕ Indique: pointe de poitrine, ligne de taille, de hanches et/ou avantbras. Ces mesures sont basées sur la circonférence du vêtement fini. (Mesures du corps + Aisance confort + Aisance mode) Ajuster le patron si nécessaire.

Les lignes épaisses sont les **LIGNES DE COUPE**, cependant, des rentrés de 1.5cm sont compris, sauf si indiqué différemment. Voir **EXPLICATIONS DE COUTURE** pour largeur spécifiée des rentrés.

Choisir le(s) plan(s) de coupe selon modèle/largeur du tissu/taille. Les plans de coupe indiquent la position approximative des pièces et peut légèrement varier selon la taille du patron.

Les plans de coupe sont établis pour tissu avec/sans sens. Pour tissu avec sens, pelucheux ou certains imprimés, utiliser un plan de coupe **AVEC SENS**.

ENDROIT DU PATRON	ENVERS DU PATRON	ENDROIT DU TISSU	ENVERS DU TISSU
-------------------	------------------	------------------	-----------------

S/T = SIZE(S)/TAILLE(S)
 * = WITH NAP/AVEC SENS
S/L = SELVAGE(S)/LISIÈRE(S)
AS/TT = ALL SIZE(S)/TOUTES TAILLE(S)
 ** = WITHOUT NAP/SANS SENS
F/P = FOLD/PLIURE
CF/PT = CROSSWISE FOLD/PLIURE TRAME

Disposer le tissu selon le plan de coupe. Si ce dernier indique...

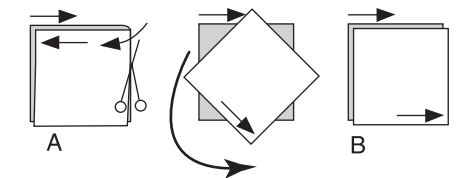
DROIT FIL—A placer sur le droit fil du tissu, parallèlement aux lisières ou au pli. Pour plan "avec sens," les flèches seront dirigées dans la même direction. (Pour fausse fourrure, placer la pointe de la flèche dans le sens descendant des poils.)

SIMPLE EPAISSEUR—Placer l'endroit sur le dessus. (Pour fausse fourrure, placer le tissu l'endroit dessous.)

DOUBLE EPAISSEUR

AVEC PLIURE—Placer endroit contre endroit.

* **SANS PLIURE**—Plier le tissu en deux sur la **TRAME**, endroit contre endroit. Couper à la pliure, de lisière à lisière (A). Placer les 2 épaisseurs dans le même sens du tissu, endroit contre endroit (B).



PLIURE—Placer la ligne du patron exactement sur la pliure **NE JAMAIS COUPER** sur cette ligne.

Si la pièce se présente ainsi...

• Couper d'abord les autres pièces, réservant du tissu (A). Plier le tissu et couper la pièce sur la pliure, comme illustré (B).

★ Couper d'abord les autres pièces, réservant pour la pièce en question. Déplier le tissu et couper la pièce sur une seule épaisseur.

Couper régulièrement les pièces le long de la ligne de coupe indiquée pour la taille choisie, coupant les crans vers l'extérieur.

Marquer repères et lignes avant de retirer le patron. (Pour fausse fourrure, marquer sur l'envers du tissu.)

NOTE: Les parties encadrées avec des pointillées sur les plans de coupe (a! b! c!) représentent les pièces coupées d'après les mesures données.

EXPLICATIONS DE COUTURE

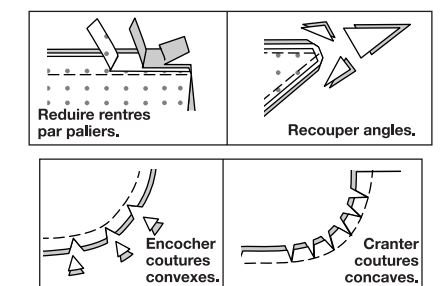
RENTRES DE COUTURE COMPRIS

Les rentrés sont tous de 1.5cm, sauf si indiqué différemment.

LEGENDE DES CROQUIS

Endroit	Envers	Entoilage
Doublure		Triplure

Au fur et à mesure de l'assemblage, repasser les rentrés ensemble puis ouverts, sauf si contre indiqué. Pour aplatir les coutures, cranter les rentrés où nécessaire.



GLOSSAIRE

Les termes de couture imprimés en **CARACTÈRES GRAS** ont l'aide d'une Vidéo de Tutoriel de couture. Scanner le CODE QR pour regarder les vidéos :

SOUTENIR – reportez-vous à la vidéo pour coudre deux rangées de fronces.

OURLET ÉTROIT – reportez-vous à la vidéo pour coudre des ourlets étroits.

POINTS COULÉS - reportez-vous à la vidéo comment coudre des points coulés.

SURPIQUER - reportez-vous à la vidéo comment faire une surpiqûre.

COUPER LA COUTURE – reportez-vous à la vidéo Coutures : "comment couper, cranter et dégrader les coutures".

SOUS-PIQUER – reportez-vous à la vidéo comment faire une sous-piqûre.

TUTORIELS DE COUTURE



Développez vos compétences en regardant des vidéos courtes et faciles à suivre sur simplicity.com/sewingtutorials.

JUPE A, B

NOTE : Les croquis montrent le modèle A, sauf indiqué différemment.

ENTOILAGE

1. Épingler l'ENTOILAGE sur l'envers de chaque pièce correspondante en TISSU. Faire adhérer en suivant la notice d'utilisation.

DEVANT, DOS ET CEINTURE

2. Piquer les pièces de l'EMPIÈCEMENT DEVANT (1) ensemble sur le milieu devant.

3. Piquer les pièces de l'EMPIÈCEMENT DOS (2) et l'empiecement devant sur les bords du côté. Biaiser les coins, comme illustré. Ouvrir la couture au fer.

4. Piquer les pièces de la PAREMENTURE D'EMPIÈCEMENT DEVANT (3) ensemble sur le milieu devant. Ouvrir la couture au fer.

5. Piquer les pièces de la PAREMENTURE D'EMPIÈCEMENT DOS (4) et l'empiecement devant sur les bords du côté. Biaiser les coins, comme illustré. Ouvrir la couture au fer.

6. ENDROIT CONTRE ENDROIT, épingler la parementure d'empiecement sur les bords inférieurs de l'empiecement, en faisant coïncider les encoches et les petits cercles. Piquer en pivotant aux petits cercles. **COUPER LA COUTURE.** **SOUS-PIQUER** la parementure aussi loin que possible.

7. Retourner la parementure vers l'INTÉRIEUR. Presser.

8. Pour le devant, piquer deux pièces du DEVANT ET DOS (5) ensemble sur le milieu devant. Ouvrir la couture au fer.

9. Pour le dos, piquer le reste des pièces du devant et dos ensemble sur le milieu dos, en laissant ouvert 2.5 cm au-dessous de l'encoche jusqu'au bord supérieur.

10. Piquer le devant et le dos sur les côtés.

11. Déplier la parementure. ENDROIT CONTRE ENDROIT, épingler la parementure d'empiecement sur la jupe, en faisant coïncider les milieux et les encoches. Piquer.

12. Replier la parementure. Bâter en place le long de la couture, comme illustré. Bâter les bords du côté.

13. **SURPIQUER** le long du bâti intérieur.

14. **SOUTENIR** les bords supérieurs de la jupe entre les encoches du dos.

15. Piquer les pièces non entoilées de la CEINTURE DOS (7) et la pièce non entoilée de la CEINTURE DEVANT (6) sur les bords du côté.

NOTE : Les pièces entoilées de la ceinture seront utilisées pour la parementure.

16. ENDROIT CONTRE ENDROIT, épingler la ceinture sur la jupe, en faisant coïncider les milieux et les encoches. Distribuer l'ampleur ; bâtir. Piquer.

FERMETURE À GLISSIÈRE ET FINITION

NOTE : Piquer la fermeture à glissière en utilisant un pied à fermeture à glissière invisible. Si la fermeture est plus longue que l'ouverture correspondante, l'ajuster après poser la fermeture. Pour plus d'aide reportez-vous à la vidéo **FERMETURE À GLISSIÈRE** : "coudre une fermeture à glissière invisible".

17. Ouvrir la fermeture et presser le ruban à plat en utilisant le fer réglé à basse température.

Sur l'ENDROIT, épingler le côté DROIT de la fermeture vers le bas sur le côté DROIT de l'ouverture de la fermeture. Ayez la spirale le long de la ligne de couture, le ruban sur la valeur de couture et l'arrêt supérieur à 2 cm au-dessous du bord supérieur, comme illustré. Bâter à la main au centre du ruban. Placer le pied à fermeture en haut de la fermeture avec la rainure DROITE du pied par-dessus la spirale. Piquer sur le ruban jusqu'à l'encoche. Piquer au point arrière pour renforcer.

18. Épingler de la même façon l'autre moitié de la fermeture sur le côté GAUCHE de l'ouverture de la fermeture. Bâter à la main au centre du ruban. Placer le pied à fermeture en haut de la fermeture avec la rainure GAUCHE par-dessus la spirale. Piquer sur le ruban jusqu'à l'encoche. Piquer au point arrière pour renforcer.

19. Fermer la fermeture et vérifier qu'elle ne soit pas visible de l'ENDROIT. Tirer les extrémités libres du ruban de la fermeture à l'opposé de la valeur de couture. Épingler la couture du côté restante ensemble au-dessous de la fermeture. Placer le pied à fermeture vers la GAUCHE de sorte que l'aiguille descende à travers l'encoche extérieure du pied. Commencer à piquer à 6 mm au-dessus du point le plus bas et légèrement vers la GAUCHE. Piquer le reste de la couture, en raccordant avec la piqûre précédente.

20. Si la fermeture est plus longue que l'ouverture, en utilisant du fil solide, coudre à la main quelques petits points à travers les spirales au bas de l'ouverture. Découper l'extrémité inférieure du ruban à 1.5 cm des points à la main.

21. Si vous préférez, déplier chaque valeur de couture aux extrémités de la fermeture et piquer le ruban sur la valeur de couture.

22. Piquer les pièces de la PAREMENTURE de ceinture dos et la PAREMENTURE de ceinture devant sur les bords du côté.

23. Replier la valeur de couture sur le bord inférieur de la parementure de ceinture. Presser. Recouper la valeur de couture pressée à 1 cm.

24. Déplier les bords de l'ouverture du milieu dos de la jupe, en déroulant les dents de la fermeture à l'opposé du bord de l'ouverture. ENDROIT CONTRE ENDROIT, épingler la parementure de ceinture sur la ceinture, en faisant coïncider les milieux et les coutures. Piquer le bord supérieur. En utilisant un pied à fermeture réglable, piquer à 1.3 cm des bords du milieu dos, en maintenant les dents de la fermeture libres. Ne pas couper les bords du dos. **SOUS-PIQUER** la parementure aussi loin que possible.

25. Retourner la parementure vers l'INTÉRIEUR, en déroulant les dents de la fermeture en place ; presser. Coudre le bord pressé par-dessus la couture aux **POINTS COULÉS**.

26. Faire un **OURLET ÉTROIT** sur le bord inférieur de la jupe.