

- |                               |                                      |
|-------------------------------|--------------------------------------|
| 1 FRONT - A                   | 1 DEVANT - A                         |
| 2 SIDE FRONT - A              | 2 CÔTÉ DEVANT - A                    |
| 3 FLAP - A, B                 | 3 RABAT - A, B                       |
| 4 WELT - A, B                 | 4 BORDURE - A, B                     |
| 5 POCKET - A, B               | 5 POCHE - A, B                       |
| 6 BACK - A, B                 | 6 DOS - A, B                         |
| 7 SIDE BACK - A, B            | 7 CÔTÉ DOS - A, B                    |
| 8 UPPER COLLAR - A, B         | 8 DESSUS DE COL - A, B               |
| 9 UNDERCOLLAR - A, B          | 9 DESSOUS DE COL - A, B              |
| 10 FRONT FACING - A, B        | 10 PAREMENTURE DEVANT - A, B         |
| 11 UPPER SLEEVE - A, B        | 11 DESSUS DE MANCHE - A, B           |
| 12 UNDERSLEEVE - A, B         | 12 DESSOUS DE MANCHE - A, B          |
| 13 FRONT LINING - A, B        | 13 DOUBLURE DEVANT - A, B            |
| 14 UPPER SLEEVE LINING - A, B | 14 DOUBLURE DESSUS DE MANCHE - A, B  |
| 15 UNDERSLEEVE LINING - A, B  | 15 DOUBLURE DESSOUS DE MANCHE - A, B |
| 16 BOW - A                    | 16 NŒUD - A                          |
| 17 TIE - A                    | 17 ATTACHE - A                       |
| 18 KNOT - A                   | 18 COULANT - A                       |
| 19 FRONT - B                  | 19 DEVANT - B                        |
| 20 SIDE FRONT - B             | 20 CÔTÉ DEVANT - B                   |

### BODY MEASUREMENTS / MESURES DU CORPS

Sizes/Tailles	MISSES/JEUNE FEMME									
	8	10	12	14	16	18	20	22	24	26
Bust (ins)	31½	32½	34	36	38	40	42	44	46	48
Waist	24	25	26½	28	30	32	34	37	39	41
Hip	33½	34½	36	38	40	42	44	46	48	50
Bk. Wst Lgth.	15¾	16	16¼	16½	16¾	17	17¼	17½	17¾	18
T. poitrine (cm)	80	83	87	92	97	102	107	112	117	122
T. taille	61	64	67	71	76	81	87	94	97	104
T. hanches	85	88	92	97	102	107	112	117	122	127
Nuque à taille	40	40.5	41.5	42	42.5	43	44	44	45	46

### FABRIC CUTTING LAYOUTS

⊕ Indicates Bustline, Waistline, Hipline and/or Biceps. Measurements refer to circumference of Finished Garment (Body Measurement + Wearing Ease + Design Ease). Adjust Pattern if necessary.

Lines shown are CUTTING LINES, however, 5/8" (1.5cm) SEAM ALLOWANCES ARE INCLUDED, unless otherwise indicated. See SEWING INFORMATION for seam allowance.

Find layout(s) by Garment/View, Fabric Width and Size. Layouts show approximate position of pattern pieces; position may vary slightly according to your pattern size.

All layouts are for with or without nap unless specified. For fabrics with nap, pile, shading or one-way design, use WITH NAP layout.

RIGHT SIDE OF PATTERN	WRONG SIDE OF PATTERN	RIGHT SIDE OF FABRIC	WRONG SIDE OF FABRIC
-----------------------	-----------------------	----------------------	----------------------

S/T = SIZE(S)/TAILLE(S)  
 \* = WITH NAP/AVEC SENS  
 S/L = SELVAGE(S)/LISIÈRE(S)  
 AS/TT = ALL SIZE(S)/TOUTES TAILLE(S)  
 \*\* = WITHOUT NAP/SANS SENS  
 F/P = FOLD/PLIURE  
 CF/PT = CROSSWISE FOLD/PLIURE TRAME

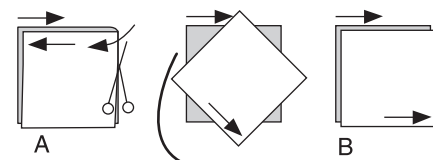
Position fabric as indicated on layout. If layout shows...  
**GRAINLINE**—Place on straight grain of fabric, keeping line parallel to selvage or fold. ON "with nap" layout arrows should point in the same directions. (On Fur Pile fabrics, arrows point in direction of pile.)

**SINGLE THICKNESS**—Place fabric right side up. (For Fur Pile fabrics, place pile side down.)

#### DOUBLE THICKNESS

WITH FOLD—Fold fabric right sides together.

\* WITHOUT FOLD—With right sides together, fold fabric CROSSWISE. Cut fold from selvage to selvage (A). Keeping right sides together, turn upper layer completely around so nap runs in the same direction as lower layer.



**FOLD**—Place edge indicated exactly along fold of fabric. NEVER cut on this line.

When pattern piece is shown like this...

• Cut other pieces first, allowing enough fabric to cut this piece (A). Fold fabric and cut piece on fold, as shown (B).

★ Cut piece only once. Cut other pieces first, allowing enough fabric to cut this piece. Open fabric; cut piece on single layer.

Cut out all pieces along cutting line indicated for desired size using long, even scissor strokes, cutting notches outward.

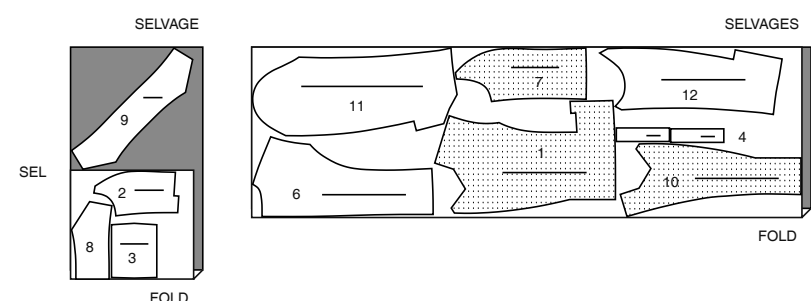
Transfer all markings and lines of construction before removing pattern tissue. (Fur Pile fabrics, transfer markings to wrong side.)

**NOTE:** Broken-line boxes (a! b! c!) in layouts represent pieces cut by measurements provided.

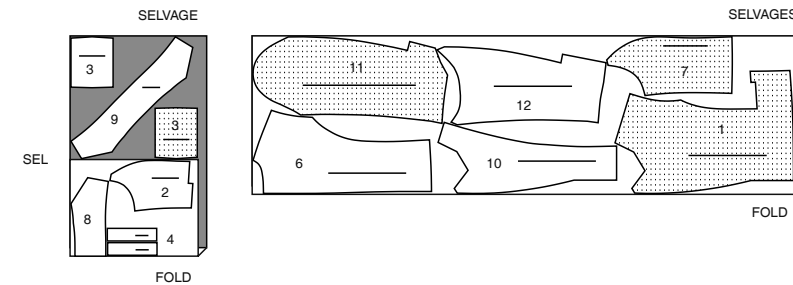
### JACKET A / VESTE A

PIECES: 1 2 3 4 6 7 8 9 10 11 12

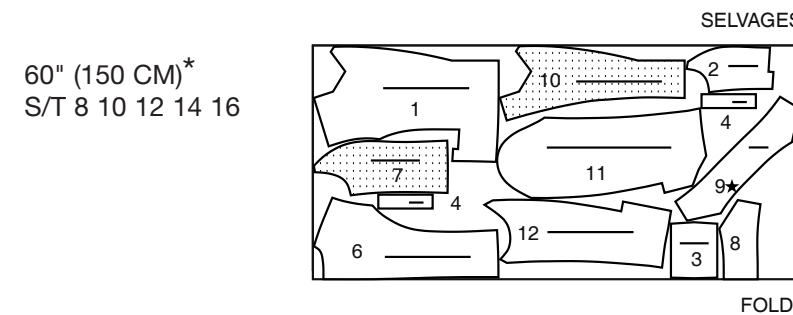
45" (115 CM)\*  
 S/T 8 10 12 14 16



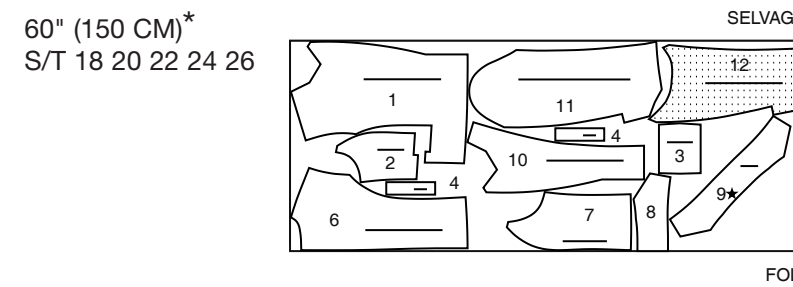
45" (115 CM)\*  
 S/T 18 20 22 24 26



60" (150 CM)\*  
 S/T 8 10 12 14 16



60" (150 CM)\*  
 S/T 18 20 22 24 26

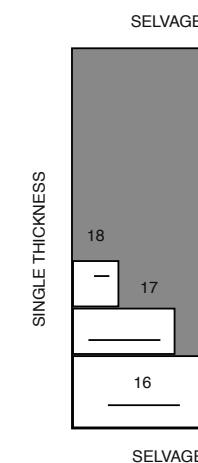


### CONTRAST A (DETACHEBLE BOW)

### CONTRASTE A (NŒUD AMOVIBLE)

PIECES: 16 17 18

45" (115 CM)\*  
 AS/TT



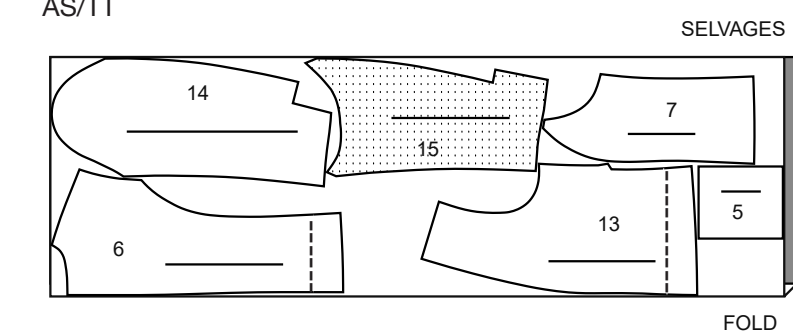
### LINING A, B / DOUBLURE A, B

PIECES: 5 6 7 13 14 15

**NOTE:** DASHED LINE SHOWN ON PATTERN PIECES IN CUTTING LAYOUTS INDICATES CUTTING LINE FOR SHORTER LENGTH.

**NOTE:** LA LIGNE À TIRETTES MONTRÉE SUR LES PIÈCES DU PATRON DANS LES PLANS DE COUPE, INDIQUE LA LIGNE DE COUPE POUR LE MODÈLE LE PLUS COURT.

45" (115CM)\*  
 AS/TT



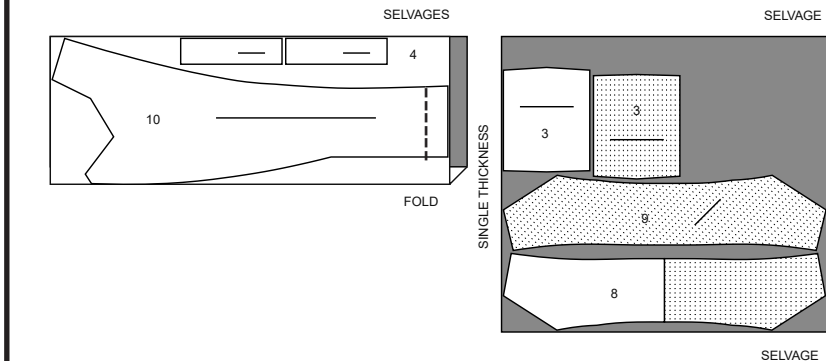
### INTERFACING A, B / ENTOILAGE A, B

PIECES: 3 4 8 9 10

**NOTE:** DASHED LINE SHOWN ON PATTERN PIECES IN CUTTING LAYOUTS INDICATES CUTTING LINE FOR SHORTER LENGTH.

**NOTE:** LA LIGNE À TIRETTES MONTRÉE SUR LES PIÈCES DU PATRON DANS LES PLANS DE COUPE, INDIQUE LA LIGNE DE COUPE POUR LE MODÈLE LE PLUS COURT.

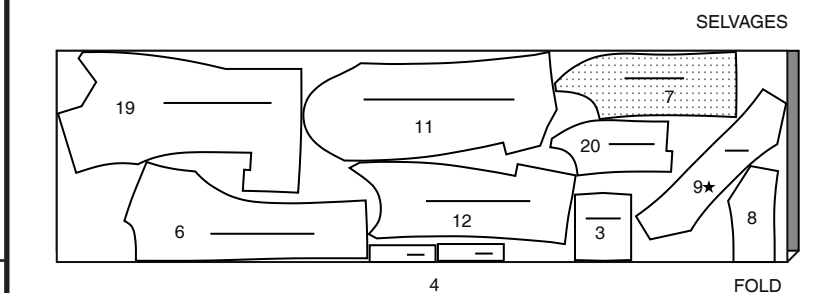
20" (61CM)  
 AS/TT



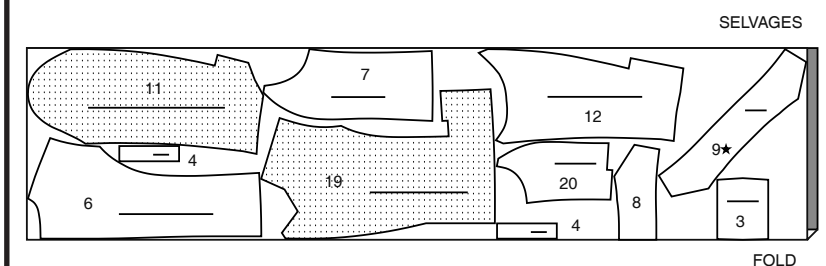
### JACKET B / VESTE B

PIECES: 3 4 6 7 8 9 11 12 19 20

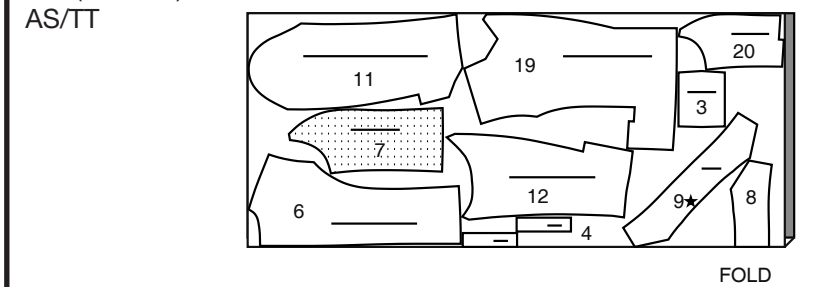
45" (115 CM)\*  
 S/T 8 10 12 14 16



45" (115 CM)\*  
 S/T 18 20 22 24 26



60" (150 CM)\*  
 AS/TT

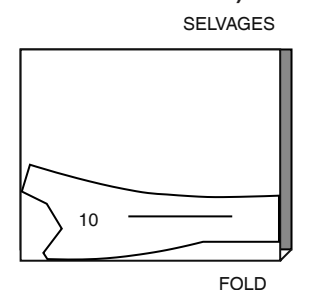


### CONTRAST B (LAPELS, BUTTONS TO COVER)

### CONTRASTE B (REVERS, BOUTONS À RECOUVRIR)

PIECE: 10

45" - 60" (115CM - 150CM)  
 AS/TT



TO COVER BOTTOMS USE REMANING FABRIC  
 POUR COUVRIR LES BOUTONS, UTILISEZ LE TISSU RESTANT

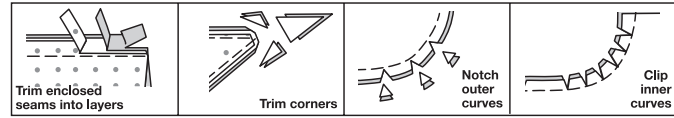
## SEWING INFORMATION

**5/8" (1.5cm) SEAM ALLOWANCES ARE INCLUDED,**  
(unless otherwise indicated)

### ILLUSTRATION SHADING KEY

Right Side	Wrong Side	Interfacing	Lining	Underlining

Press as you sew. Press seams flat, then press open, unless otherwise instructed. Clip seam allowances, where necessary, so they lay flat.



## GLOSSARY

Sewing methods in **BOLD TYPE** have Sewing Tutorial Video available. Scan **QR CODE** to watch videos:

**DART** - See sewing double pointed dart video.

**EASE/GATHER** - See sewing two row gathers video.

**REINFORCE** - See how to reinforce video.

**SLIPSTITCH** - See how to slipstitch video.

**STAYSTITCH** - See how to do stay-stitching video.

**TACK** - See Hand Stitches: "how to tack" video.

**TRIM** - See Seams: "How to Sew: Trim, Clip, and Layer Seams" video.

**UNDERSTITCH** - See how to understitch video.

### SEWING TUTORIALS



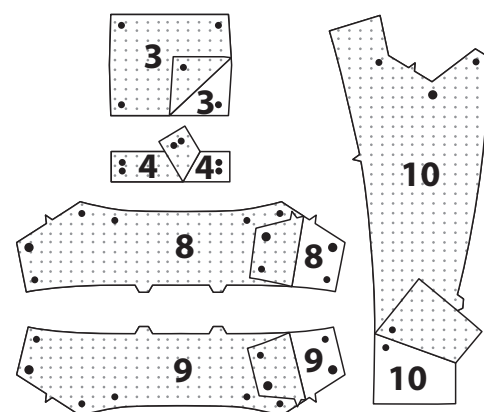
Build your skills viewing short, easy-to-follow videos at [simplicity.com/sewingtutorials](http://simplicity.com/sewingtutorials)

## JACKET A, B

**NOTE:** Illustrated for **View A**, unless otherwise indicated.

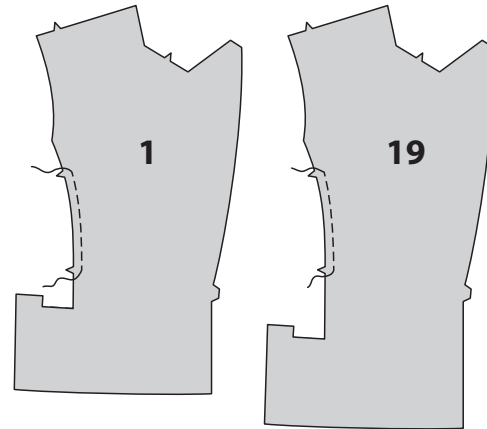
## INTERFACING

**1.** Pin **INTERFACING** to wrong side of each matching **FABRIC** section. Trim corners diagonally inside seam allowance, as shown. Fuse, following manufacturer's instructions.

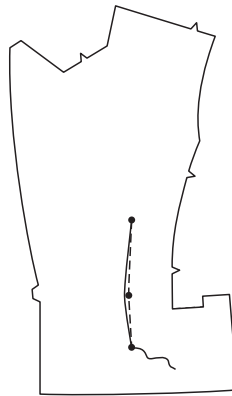


## FRONT

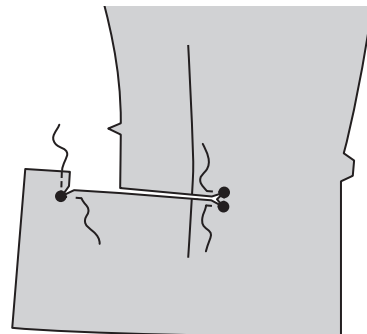
**2.** **EASE** side edge of **FRONT (1)** or **FRONT (19)** between notches, as shown.



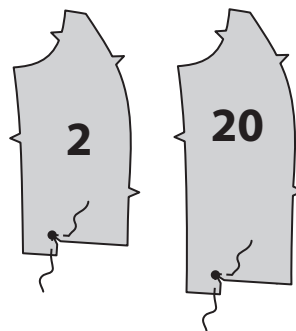
**3.** Stitch **DART** in front. Press dart toward front edge.



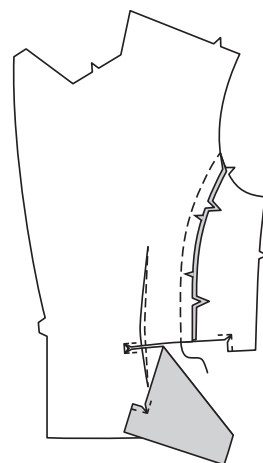
**4.** **REINFORCE** inner corners of front along stitching lines, pivoting at small dots, as shown. Slash along slash lines, clipping diagonally to small dots.



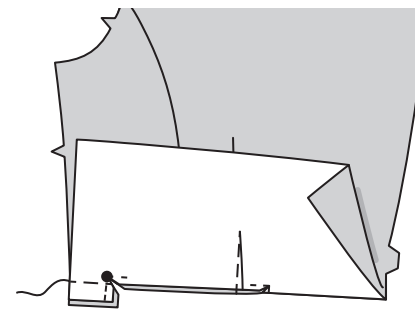
**5.** **REINFORCE** inner corner of **SIDE FRONT (2)** or **SIDE FRONT (20)** along stitching lines, pivoting at small dot, as shown. Clip diagonally to small dot.



**6.** Pin side front to front, matching notches. Adjust ease; baste. Stitch.



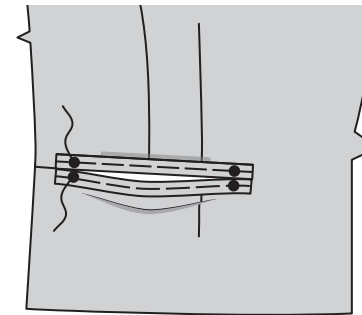
**7.** With **RIGHT** sides together, pin lower side edge of side front to front. Stitch.



**8.** With **WRONG** sides together, fold each **WELT (4)** section along foldline. Baste raw edges together. Trim seam allowances to a scant 1/4" (6mm).



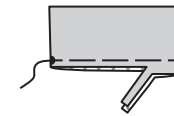
**9.** Pin welts to front, placing seamlines along stitching lines, matching small dots. Baste between small dots, through all thicknesses.



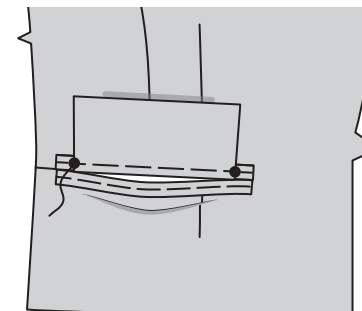
**10.** With **RIGHT** sides together, fold each **FLAP (3)** along foldline. Stitch side edges. Trim.



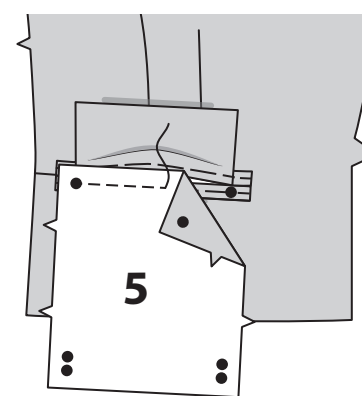
**11.** Turn. Press. Baste raw edges together. Trim seam allowances to a scant 1/4" (6mm).



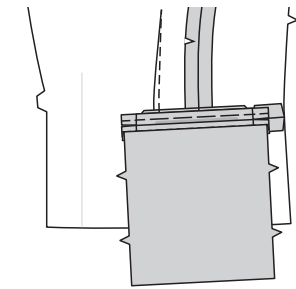
**12.** Pin flap to front (over upper welt), matching small dots, having seamline along upper basting. Baste.



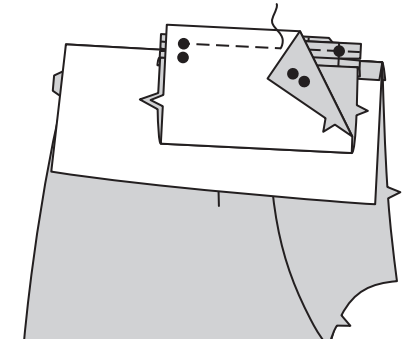
**13.** With **RIGHT** sides together, pin lower edge of **POCKET (5)** to front, over lower welt, matching small dots, as shown. Stitch along stitching line between small dots.



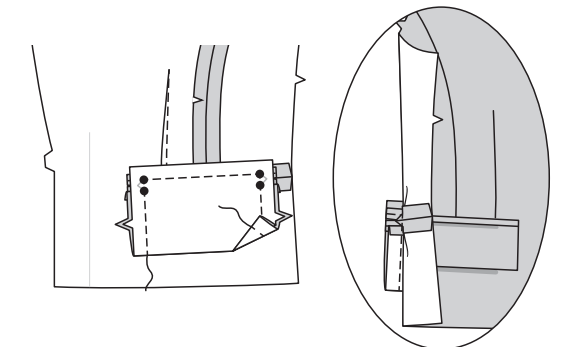
**14.** Turn pocket, welts and triangular ends to **INSIDE**.



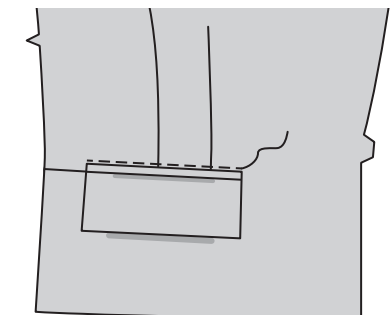
**15.** With **RIGHT** sides together, pin upper edge of pocket to front, placing seamline along upper stitching line. Stitch along stitching line between small dots.



**16.** Fold pocket along foldline. Stitch pocket edges together, catching welt and triangular ends in stitching, keeping front free. Press.



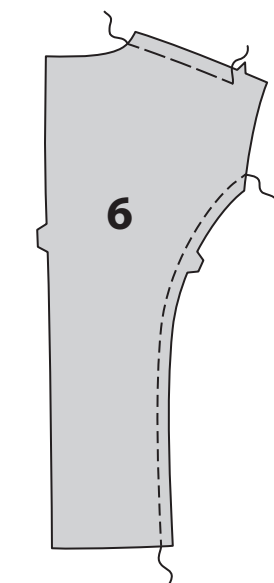
**17.** To stay pocket, turn upper edge of front downward and stitch over previous stitching along upper stitching line, through all thicknesses.



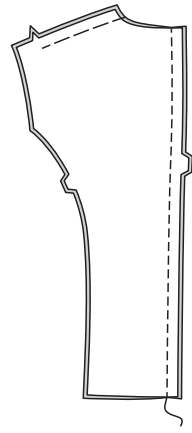
## BACK AND COLLAR

**18.** **EASE** shoulder edge of **BACK (6)** from neck edge to notch.

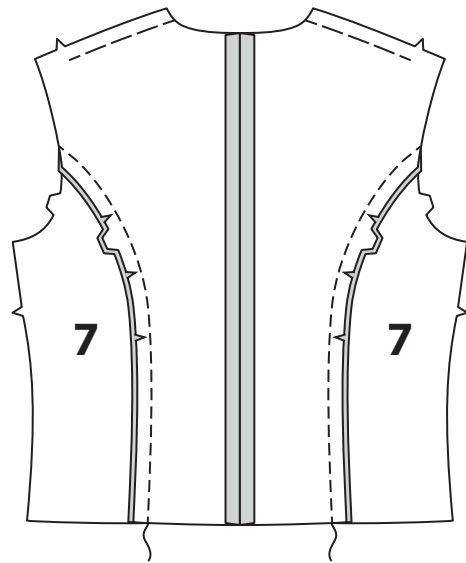
**STAYSTITCH** side edge of back.



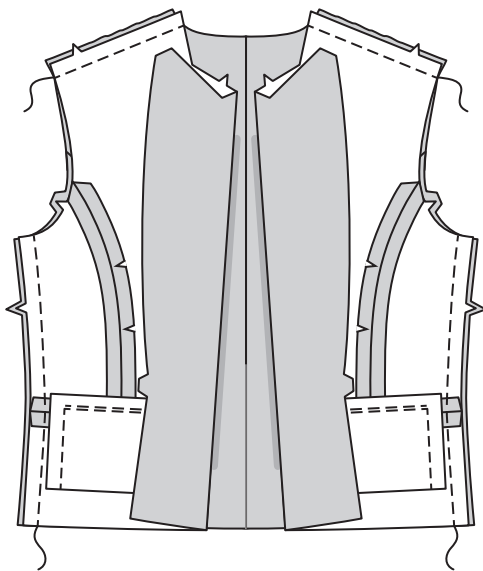
19. Stitch back sections together at center back.



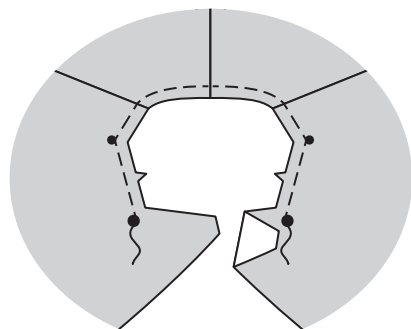
20. With RIGHT sides together, pin SIDE BACK (7) sections to back, matching notches, clipping back where necessary. Baste. Stitch.



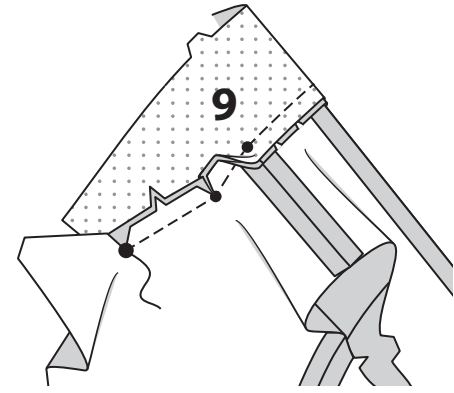
21. Pin front to back at shoulders. Adjust ease; baste. Stitch. Stitch front to back at sides.



22. STAYSTITCH neck edge between large dots.

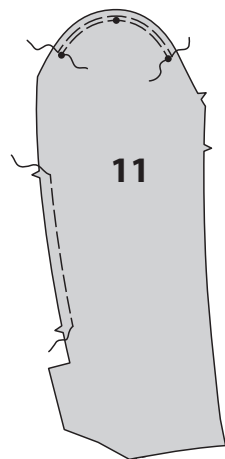


23. Pin UNDER COLLAR (9) to neck edge, matching centers and notches, placing inner small dots at shoulder seams, matching remaining symbols. Baste, clipping neck edge of jacket where necessary. Stitch between large dots. Clip to large dots.

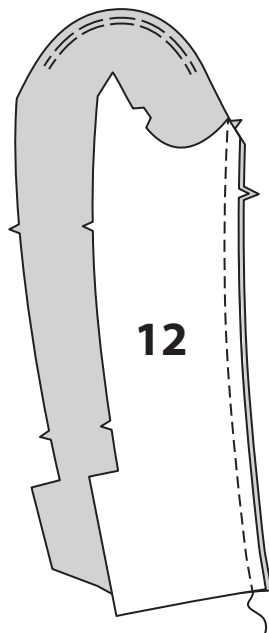


SLEEVE

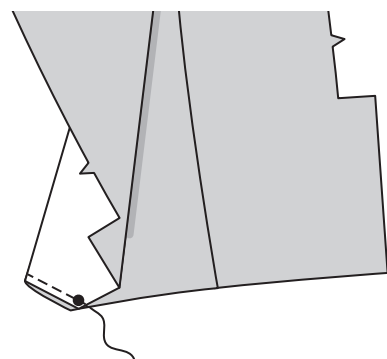
24. EASE upper edge of UPPER SLEEVE (11) between outer small dots and back edge between small dots, as shown.



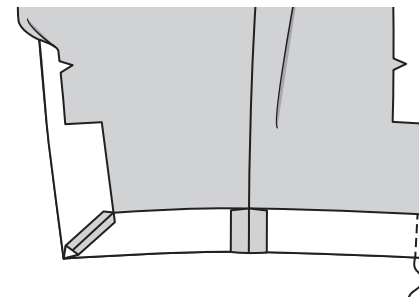
25. Pin UNDER SLEEVE (12) to upper sleeve at front edge, matching notches. Stitch.



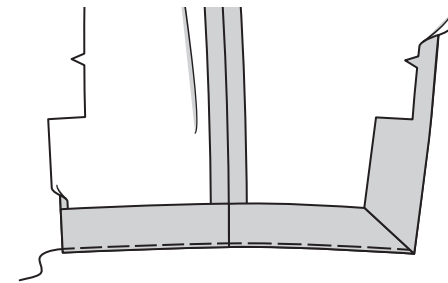
26. To miter sleeve, fold lower edge, as shown, matching small dots. Stitch in 1/4"(6mm) seam. Press seam open with point of iron.



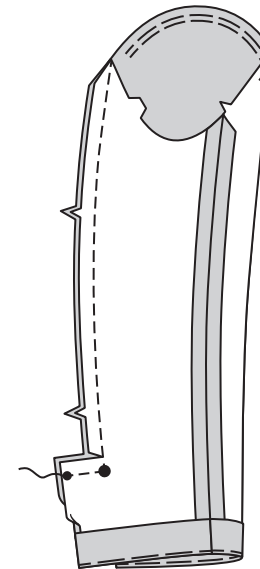
27. Turn lower edge of under sleeve to outside along hemline. Stitch across hem 1/4"(6mm) from raw edge, as shown.



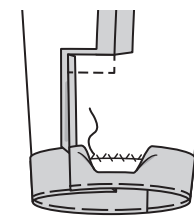
28. Turn miter and self facing to inside along foldline, turning up hem and remainder of seam allowance on under sleeve extension, as shown. Baste close to lower fold.



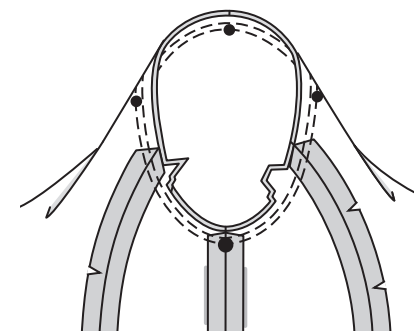
29. Open out self facing. Pin remaining sleeve seam together. Adjust ease; baste. Stitch, pivoting at large dot. Clip under sleeve seam allowance above extension.



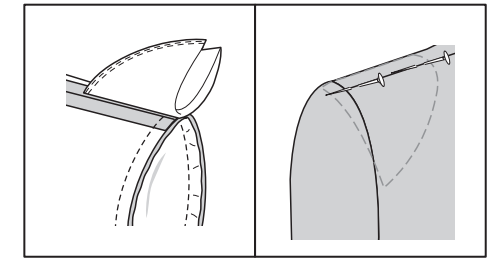
30. Turn self facing down. Sew hem in place. Press.



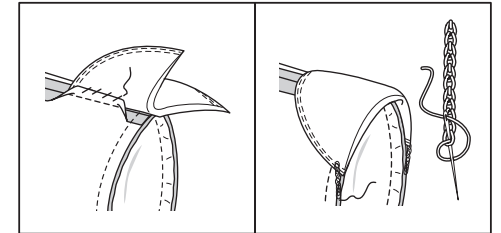
31. With RIGHT sides together, pin sleeve into armhole, placing center small dot at shoulder seam and large dot at underarm seam. Adjust ease; baste. Stitch. Stitch again 1/4"(6mm) away in seam allowance. Trim close to stitching. Press seam allowances flat. Turn seam toward sleeve.



32. Try on coat for shoulder pad placement. Pin pad to garment, extending outer edge about 5/8"(1.5cm) beyond armhole seam, as shown.

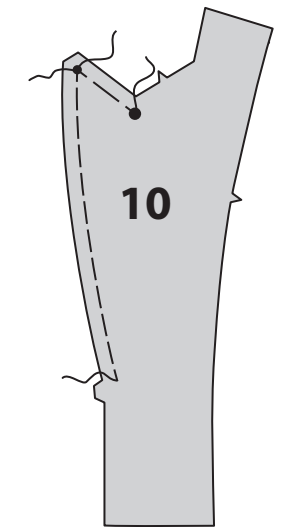


33. Sew pad to shoulder seam allowance; tack ends to armhole seam, as shown.

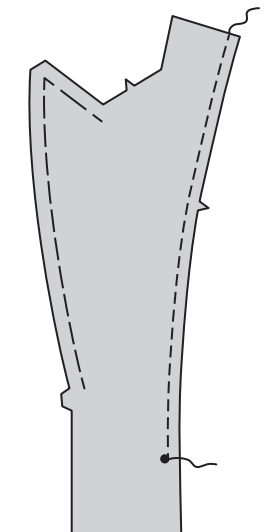


LINING

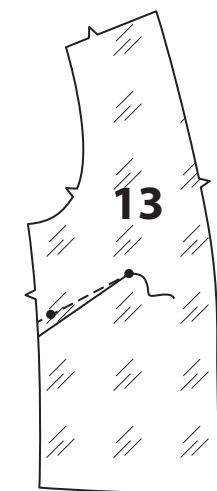
34. EASE upper front edge of FRONT FACING (10) between small and large dots. EASE front edge of front facing between small dot and notches.



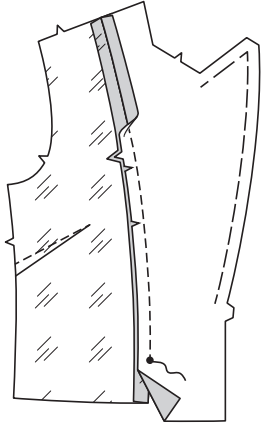
35. STAYSTITCH side edge of front facing, ending stitching at small dot.



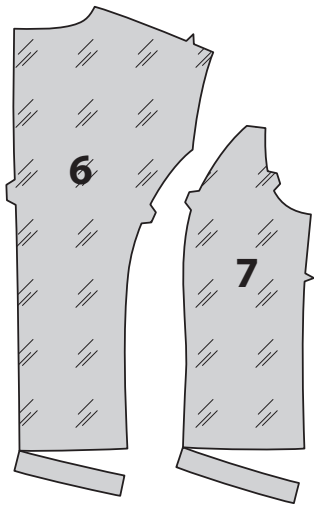
36. Stitch DART in FRONT LINING (13). Press dart down.



**37.** With RIGHT sides together, pin front lining to front facing, clipping front facing where necessary. Stitch, leaving open below small dot. Press seam open, pressing in remainder of seam allowance on lining.

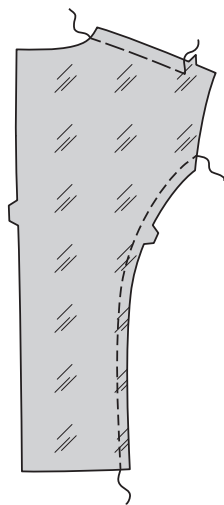


**38.** Trim 1" (2.5cm) from lower edge of back LINING (6) and side back LINING (7).

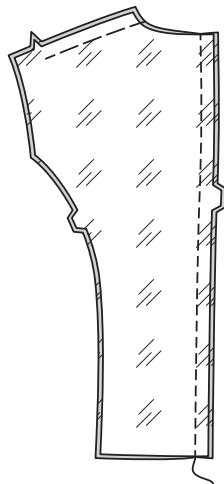


**39.** EASE shoulder edge of back lining from neck edge to notch.

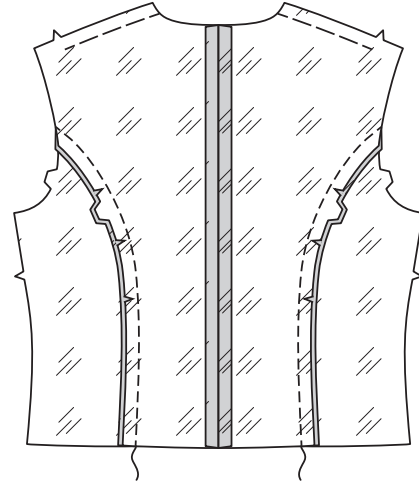
STAYSTITCH side edge of back lining.



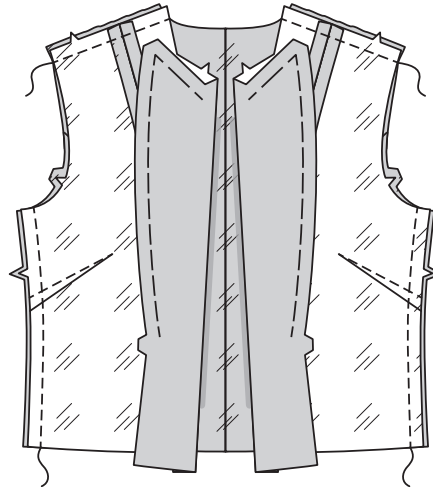
**40.** Stitch back sections together at center back.



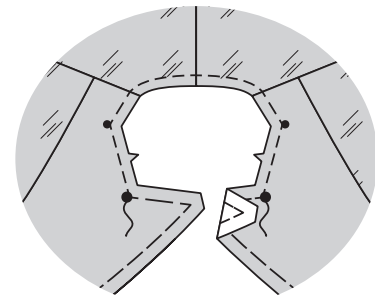
**41.** With RIGHT sides together, pin side back lining sections to back lining, matching notches, clipping back lining where necessary. Baste. Stitch.



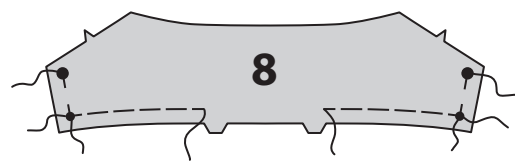
**42.** Pin front lining to back lining at shoulders. Adjust ease; baste. Stitch. Stitch front lining to back lining at sides.



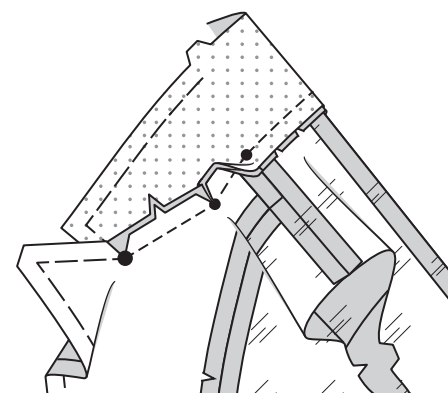
**43.** STAYSTITCH neck edge between large dots.



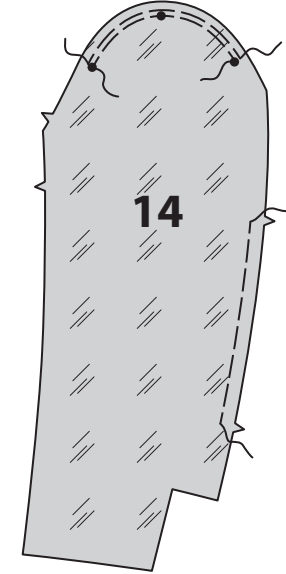
**44.** EASE side edge of UPPER COLLAR (8) between small and large dots. EASE upper edge of upper collar between notches and small dots.



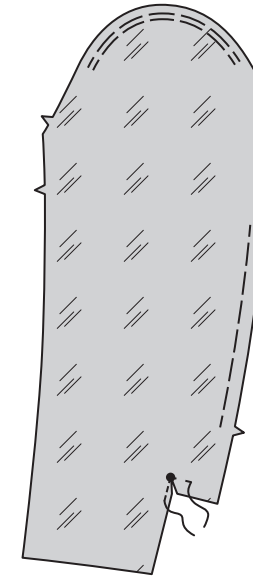
**45.** Pin upper collar to neck edge of lining, matching centers and notches, placing inner small dots at shoulder seams, matching remaining symbols. Baste, clipping neck edge of lining where necessary. Stitch between large dots. Clip to large dots.



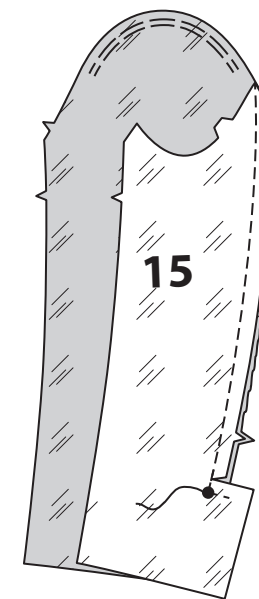
**46.** EASE upper edge of UPPER SLEEVE LINING (14) between outer small dots and back edge between notches, as shown.



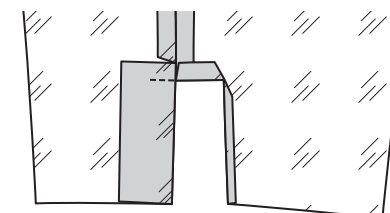
**47.** REINFORCE inner corner of upper sleeve lining, pivoting at small dot. Clip diagonally to small dot.



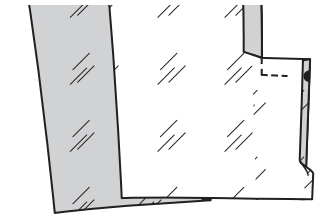
**48.** Pin upper sleeve lining to UNDER SLEEVE LINING (15) at back edge, matching symbols. Adjust ease; baste. Stitch to large dot. Clip under sleeve seam allowance above extension.



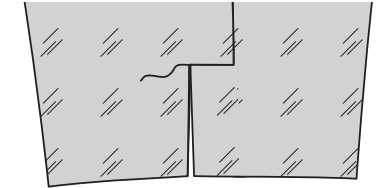
**49.** Turn in seam allowances on opening edges of upper sleeve lining. Press.



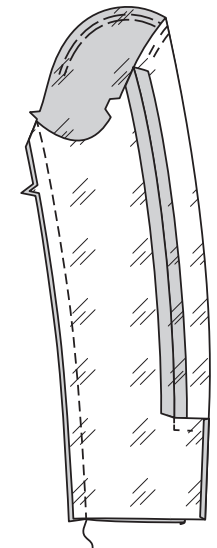
**50.** Turn in 1/4" (6mm) seam allowance on long edge of under sleeve lining extension. Press.



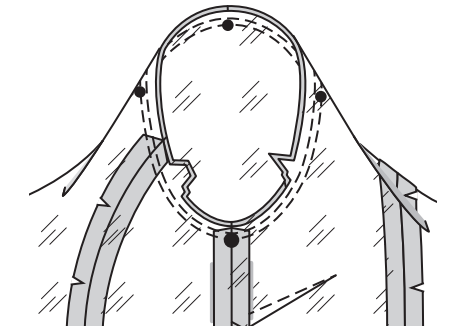
**51.** Turn extension toward upper sleeve lining. SLIPSTITCH upper opening edge to extension, as shown.



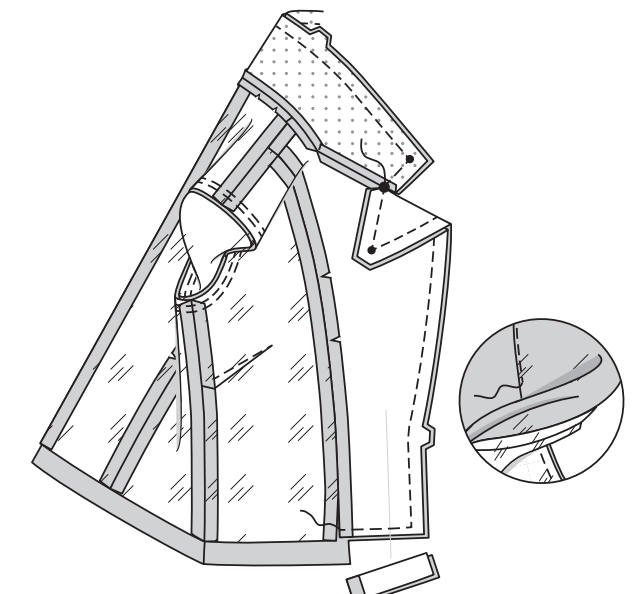
**52.** Stitch remaining sleeve lining seam.



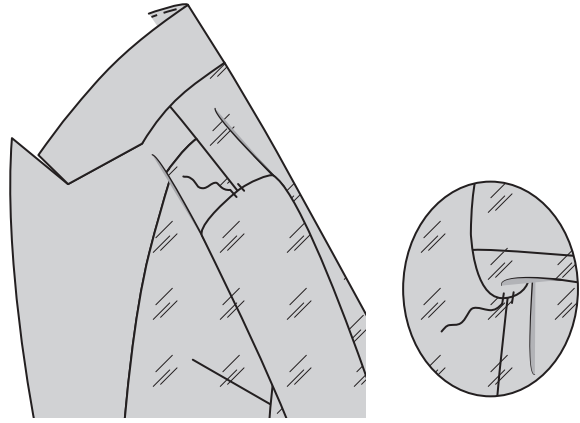
**53.** With RIGHT sides together, pin sleeve lining into armhole, placing center small dot at shoulder seam and large dot at underarm seam. Adjust ease; baste. Stitch. Stitch again 1/4" (6mm) away in seam allowance. Trim close to stitching. Press seam allowances flat. Turn seam toward sleeve lining.



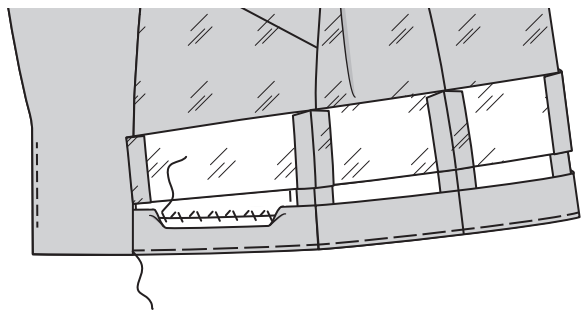
**54.** With RIGHT sides together, pin facing and lining to jacket, matching centers. Stitch front opening and collar edges. Stitch across facing 1 1/2" (3.8cm) above raw edge, keeping lining free. Trim, as shown. UNDERSTITCH under collar and facing below double notch, as far as possible.



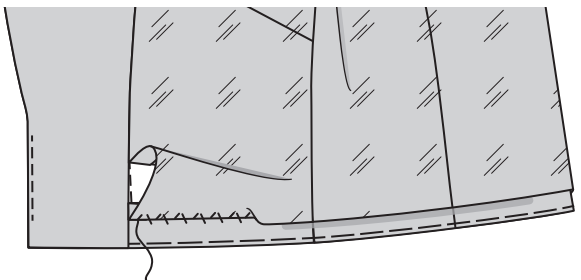
55. Turn facing and lining to inside; slip sleeve lining in place. Press. **TACK** sleeves at shoulders and underarms.



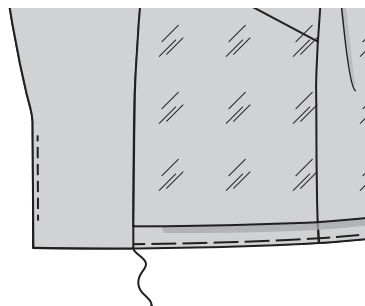
56. Turn up hem on lower edge of jacket, keeping lining free. Baste close to fold. Trim hem to an even width. Sew hem in place.



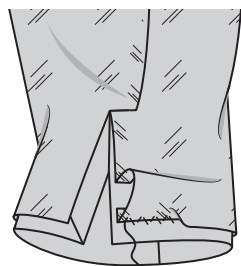
57. Turn in 5/8" (1.5cm) on lower edge of lining and place folded edge 5/8" (1.5cm) below raw edge of hem; **SLIPSTITCH**.  
**NOTE:** Pleat will form at lower edge for wearing ease.



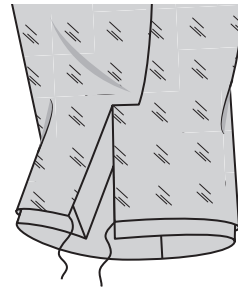
58. **SLIPSTITCH** remainder of facing to lining and hem, as shown.



59. Turn in 5/8" (1.5cm) on lower edge of sleeve lining and place folded edge 5/8" (1.5cm) below raw edge of hem; **SLIPSTITCH**.  
**NOTE:** Pleat will form at lower edge for wearing ease.



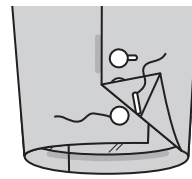
60. **SLIPSTITCH** pressed edges of sleeve lining to facing and extension, as shown.



FINISHING

VIEW A:

61. Make buttonholes in sleeve at markings. Sew buttons to sleeves at small dots.



62. Make buttonhole in right front at marking.

Lap opening edges, matching centers. Using buttonhole as guide, make button marking on left front.

Sew button to left front at marking.



63. With RIGHT sides together, fold BOW (16) in half lengthwise, matching notches. Stitch, leaving an opening for turning. **TRIM**.



64. Turn. Press. **SLIPSTITCH** opening.



65. With RIGHT sides together, fold TIE (17) in half lengthwise, having raw edges even. Stitch, leaving an opening for turning. **TRIM**.



66. Turn. Press. **SLIPSTITCH** opening.

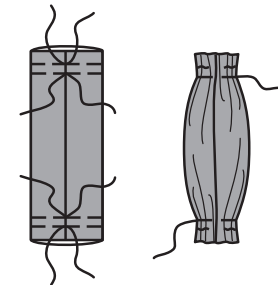


67. With RIGHT sides together, fold KNOT (18) in half, matching notches. Stitch notched edge. **TRIM**.



68. Turn, centering seam. Press.

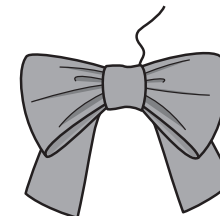
**GATHER** ends to 1" (2.5cm). Baste.



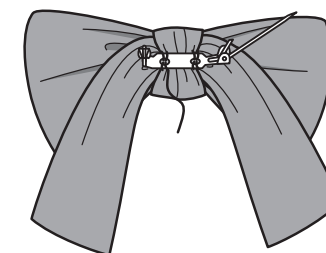
69. Stitch ends of knot together.



70. Turn knot seam to inside. With RIGHT sides up, insert tie through knot, centering tie. Insert bow through knot over tie, centering bow. Sew securely in place.



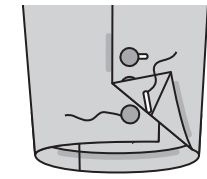
71. Attach bar pin to bow, following manufacturer's instructions.



VIEW B:

72. Using remnant of fabric, cover buttons, following manufacturer's instructions.

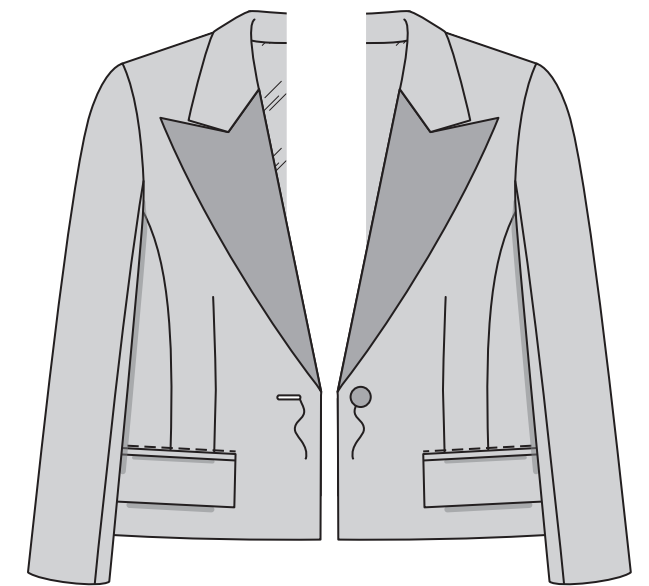
Make buttonholes in sleeve at markings. Sew buttons to sleeves at small dots.



73. Make buttonhole in right front at marking.

Lap opening edges, matching centers. Using buttonhole as guide, make button marking on left front.

Sew button to left front at marking.



FRANÇAIS

PLANS DE COUPE

⊕ Indique: pointe de poitrine, ligne de taille, de hanches et/ou avantbras. Ces mesures sont basées sur la circonférence du vêtement fini. (Mesures du corps + Aisance confort + Aisance mode) Ajuster le patron si nécessaire.

Les lignes épaisses sont les LIGNES DE COUPE, cependant, des rentrés de 1.5cm sont compris, sauf si indiqué différemment. Voir EXPLICATIONS DE COUTURE pour largeur spécifiée des rentrés.

Choisir le(s) plan(s) de coupe selon modèle/largeur du tissu/taille. Les plans de coupe indiquent la position approximative des pièces et peut légèrement varier selon la taille du patron.

Les plans de coupe sont établis pour tissu avec/sans sens. Pour tissu avec sens, pelucheux ou certains imprimés, utiliser un plan de coupe AVEC SENS.

ENDROIT DU PATRON	ENVERS DU PATRON	ENDROIT DU TISSU	ENVERS DU TISSU
-------------------	------------------	------------------	-----------------

S/T = SIZE(S)/TAILLE(S)  
\* = WITH NAP/AVEC SENS  
S/L = SELVAGE(S)/LISIÈRE(S)  
AS/TT = ALL SIZE(S)/TOUTES TAILLE(S)  
\*\* = WITHOUT NAP/SANS SENS  
F/P = FOLD/PLIURE  
CF/PT = CROSSWISE FOLD/PLIURE TRAME

Disposer le tissu selon le plan de coupe. Si ce dernier indique...

DROIT FIL—A placer sur le droit fil du tissu, parallèlement aux lisières ou au pli. Pour plan "avec sans," les flèches seront dirigées dans la même direction. (Pour fausse fourrure, placer la pointe de la flèche dans le sens descendant des poils.)

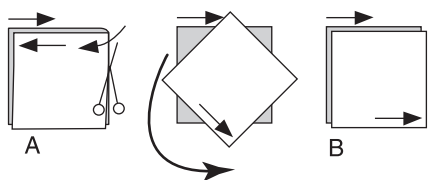


**SIMPLE EPAISSEUR**—Placer l'endroit sur le dessus. (Pour fausse fourrure, placer le tissu l'endroit dessous.)

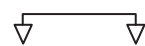
**DOUBLE EPAISSEUR**

**AVEC PLIURE**—Placer endroit contre endroit.

\* **SANS PLIURE**—Plier le tissu en deux sur la TRAME, endroit contre endroit. Couper à la pliure, de lisière à lisière (A). Placer les 2 épaisseurs dans le même sens du tissu, endroit contre endroit (B).



**PLIURE**—Placer la ligne du patron exactement sur la pliure NE JAMAIS COUPER sur cette ligne.



Si la pièce se présente ainsi...

- Couper d'abord les autres pièces, réservant du tissu (A). Plier le tissu et couper la pièce sur la pliure, comme illustré (B).



★ Couper d'abord les autres pièces, réservant pour la pièce en question. Déplier le tissu et couper la pièce sur une seule épaisseur.

Couper régulièrement les pièces le long de la ligne de coupe indiquée pour la taille choisie, coupant les crans vers l'extérieur.

Marquer repères et lignes avant de retirer le patron. (Pour fausse fourrure, marquer sur l'envers du tissu.)

**NOTE:** Les parties encadrées avec des pointillées sur les plans de coupe ( a! b! c! ) représentent les pièces coupées d'après les mesures données.

## EXPLICATIONS DE COUTURE

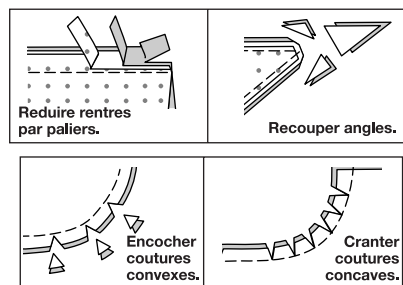
### RENTRES DE COUTURE COMPRIS

Les rentrés sont tous de 1.5cm, sauf si indiqué différemment.

### LEGENDE DES CROQUIS

Endroit	Envers	Entoilage
Doublure	Triplure	

Au fur et à mesure de l'assemblage, repasser les rentrés ensemble puis ouverts, sauf si contre indiqué. Pour aplatir les coutures, cranter les rentrés où nécessaire.



## GLOSSAIRE

Les termes de couture imprimés en **CARACTÈRES GRAS** ont l'aide d'une Vidéo de Tutoriel de couture. Scanner le CODE QR pour regarder les vidéos :

**PINCE** – reportez-vous à la vidéo pour coudre une pince à double pointe.

**SOUTENIR/FRONCER** – reportez-vous à la vidéo pour coudre deux rangées de fronces.

**RENFORCER** – reportez-vous à la vidéo comment renforcer.

**POINTS COULÉS** - reportez-vous à la vidéo comment faire des points coulés.

**PIQÛRE DE SOUTIEN** - reportez-vous à la vidéo comment faire une piqûre de soutien.

**FIXER** – reportez-vous à la vidéo Points à la main : "comment fixer".

**COUPER LA COUTURE** – reportez-vous à la vidéo Coutures : "comment couper, cranter et dégrader les coutures".

**SOUS-PIQUER** – reportez-vous à la vidéo comment faire une sous-piqûre.

### TUTORIELS DE COUTURE



Développez vos compétences en regardant des vidéos courtes et faciles à suivre sur [simplicity.com/sewingtutorials](http://simplicity.com/sewingtutorials).

## VESTE A, B

**NOTE :** Les croquis montrent le modèle A, sauf indiqué différemment.

### ENTOILAGE

**1.** Épingler l'ENTOILAGE sur l'envers de chaque pièce correspondante en TISSU. Biaiser les coins dans la valeur de couture, comme illustré. Faire adhérer, en suivant la notice d'utilisation.

### DEVANT

**2.** **SOUTENIR** le bord du côté du DEVANT (1) ou du DEVANT (19) entre les encoches, comme illustré.

**3.** Piquer la PINCE sur le devant, puis la presser vers le bord du devant.

**4. RNFORCER** les coins intérieurs du devant le long des lignes de piqûre, en pivotant aux petits cercles, comme illustré. Couper le long des lignes de coupe, en crantant en diagonale vers les petits cercles.

**5. RNFORCER** le coin intérieur du CÔTÉ DEVANT (2) ou du CÔTÉ DEVANT (20) le long des lignes de piqûre, en pivotant au petit cercle, comme illustré. Cranter en diagonale vers le petit cercle.

**6.** Épingler le côté devant sur le devant, en faisant coïncider les encoches. Distribuer l'ampleur ; bâtir. Piquer.

**7.** ENDROIT CONTRE ENDROIT, épingler le bord inférieur du côté du côté devant sur le devant. Piquer.

**8.** ENVERS CONTRE ENVERS, plier chaque pièce de la BORDURE (4) sur la ligne de pliure. Bâtir ensemble les bords non finis. Recouper les valeurs de couture à un peu moins de 6 mm.

**9.** Épingler les bordures sur le devant, en plaçant les lignes de couture le long des lignes de piqûre, en faisant coïncider les petits cercles. Bâtir entre les petits cercles, à travers toute l'épaisseur.

**10.** ENDROIT CONTRE ENDROIT, plier chaque RABAT (3) sur la ligne de pliure. Piquer les bords du côté. Égaliser.

**11.** Retourner. Presser. Bâtir ensemble les bords non finis. Recouper les valeurs de couture à un peu moins de 6 mm.

**12.** Épingler le rabat sur le devant (par-dessus la bordure supérieure), en faisant coïncider les petits cercles et ayant la ligne de couture le long du bâti supérieur. Bâtir.

**13.** ENDROIT CONTRE ENDROIT, épingler le bord inférieur de la POCHE (5) sur le devant, par-dessus la bordure inférieure, en faisant coïncider les petits cercles, comme illustré. Piquer sur la ligne de piqûre entre les petits cercles.

**14.** Retourner la poche, les bordures et les extrémités triangulaires vers l'INTÉRIEUR.

**15.** ENDROIT CONTRE ENDROIT, épingler le bord supérieur de la poche sur le devant, en plaçant la ligne de couture le long de la ligne de piqûre supérieure. Piquer sur la ligne de piqûre entre les petits cercles.

**16.** Plier la poche sur la ligne de pliure. Piquer ensemble les bords de la poche, en saisissant la bordure et les extrémités triangulaires dans la piqûre, en maintenant le devant libre. Presser.

**17.** Pour renforcer la poche, retourner le bord supérieur du devant vers le bas et piquer par-dessus la piqûre précédente le long de la ligne de piqûre supérieure, à travers toute l'épaisseur.

## DOS ET COL

**18.** **SOUTENIR** le bord de l'épaule du DOS (6) depuis le bord de l'encolure jusqu'à l'encoche. Faire une **PIQÛRE DE SOUTIEN** sur le bord du côté du dos.

**19.** Piquer les pièces du dos ensemble au niveau du milieu du dos.

**20.** ENDROIT CONTRE ENDROIT, épingler les pièces du CÔTÉ DOS (7) sur le dos, en faisant coïncider les encoches et en crantant le dos si nécessaire. Bâtir. Piquer.

**21.** Épingler le devant et le dos sur les épaules. Distribuer l'ampleur ; bâtir. Piquer. Piquer le devant et le dos sur les côtés.

**22.** Faire une **PIQÛRE DE SOUTIEN** sur le bord de l'encolure entre les grands cercles.

**23.** Épingler le DESSOUS DE COL (9) sur le bord de l'encolure, en faisant coïncider les milieux et les encoches, en plaçant les petits cercles intérieurs sur les coutures d'épaule et en faisant coïncider les symboles restants. Bâtir, en crantant le bord de l'encolure de la veste si nécessaire. Piquer entre les grands cercles. Cranter jusqu'aux grands cercles.

## MANCHE

**24.** **SOUTENIR** le bord supérieur du DESSUS DE MANCHE (11) entre les petits cercles extérieurs et le bord du dos entre les petits cercles, comme illustré.

**25.** Épingler le DESSOUS DE MANCHE (12) et le dessus de manche sur le bord du devant, en faisant coïncider les encoches. Piquer.

**26.** Pour faire un onglet sur la manche, plier le bord inférieur, comme illustré, en faisant coïncider les petits cercles. Piquer en couture de 6 mm. Ouvrir la couture avec la pointe du fer à repasser.

**27.** Retourner le bord inférieur du dessous de manche vers l'extérieur le long de la ligne d'ourlet. Piquer à travers l'ourlet à 6 mm du bord non fini, comme illustré.

**28.** Retourner l'onglet et la parementure intégrée vers l'intérieur le long de la ligne de pliure, en relevant l'ourlet et le reste de la valeur de couture sur le prolongement du dessous de manche, comme illustré. Bâtir près de la pliure inférieure.

**29.** Ouvrir la parementure intégrée. Épingler ensemble la couture restante de la manche. Distribuer l'ampleur ; bâtir. Piquer, en pivotant au grand cercle. Cranter la valeur de couture du dessous de manche au-dessus du prolongement.

**30.** Rabattre la parementure intégrée. Coudre l'ourlet en place. Presser.

**31.** ENDROIT CONTRE ENDROIT, épingler la manche sur l'emmanchure, en plaçant le petit cercle du milieu sur la couture d'épaule et le grand cercle sur la couture de dessous de bras. Distribuer l'ampleur ; bâtir. Piquer, puis piquer à 6 mm de la valeur de couture. Recouper près de la piqûre. Presser les valeurs de couture ensemble, puis retourner la couture vers la manche.

**32.** Essayer le manteau pour l'emplacement de l'épaulette. Épingler l'épaulette sur le vêtement, le bord extérieur étendu environ 1.5 cm au-delà de la couture d'emmanchure, comme illustré.

**33.** Coudre l'épaulette sur la valeur de couture de l'épaule ; fixer les extrémités sur la couture d'emmanchure, comme illustré.

---

### DOUBLURE

---

**34. SOUTENIR** le bord supérieur du devant de la PAREMENTURE DEVANT (10) entre le petit et le grand cercle. SOUTENIR le bord du devant de la parementure devant entre le petit cercle et les encoches.

**35.** Faire une **PIQÛRE DE SOUTIEN** sur le bord du côté de la parementure devant, en arrêtant la piqûre au petit cercle.

**36.** Piquer la PINCE sur la DOUBLURE DEVANT (13), puis la presser vers le bas.

**37.** ENDROIT CONTRE ENDROIT, épingler la doublure devant sur la parementure devant, en crantant la parementure devant si nécessaire. Piquer en laissant ouvert au-dessous du petit cercle. Presser la couture ouverte en pressant le reste de la valeur de couture sur la doublure.

**38.** Recouper 2.5 cm du bord inférieur de la DOUBLURE dos (6) et la DOUBLURE côté dos (7).

**39.** SOUTENIR le bord de l'épaule de la doublure dos du bord de l'encolure jusqu'à l'encoche. Faire une **PIQÛRE DE SOUTIEN** sur le bord du côté de la doublure dos.

**40.** Piquer les pièces du dos ensemble au niveau du milieu dos.

**41.** ENDROIT CONTRE ENDROIT, épingler les pièces de la doublure côté dos sur la doublure dos, en faisant coïncider les encoches et en crantant la doublure dos si nécessaire. Bâtir. Piquer.

**42.** Épingler la doublure devant et la doublure dos sur les épaules. Distribuer l'ampleur ; bâtir. Piquer. Piquer la doublure devant et la doublure dos sur les côtés.

**43.** Faire une **PIQÛRE DE SOUTIEN** sur le bord de l'encolure entre les grands cercles.

**44. SOUTENIR** le bord du côté du DESSUS DE COL (8) entre les petits et les grands cercles.  
**SOUTENIR** le bord supérieur du dessus de col entre les encoches et les petits cercles.

**45.** Épingler le dessus de col sur le bord de l'encolure de la doublure, en faisant coïncider les milieux et les encoches, en plaçant les petits cercles intérieurs sur les coutures d'épaule et en faisant coïncider les symboles restants.  
Bâtir, en crantant le bord de l'encolure de la doublure si nécessaire. Piquer entre les grands cercles. Cranter jusqu'aux grands cercles.

**46. SOUTENIR** le bord supérieur de la DOUBLURE DESSUS DE MANCHE (14) entre les petits cercles extérieurs et le bord du dos entre les encoches, comme illustré.

**47. RENFORCER** le coin intérieur de la doublure dessus de manche, en pivotant au petit cercle. Cranter en diagonale jusqu'au petit cercle.

**48.** Épingler la doublure dessus de manche et la DOUBLURE DESSOUS DE MANCHE (15) sur le bord du dos, en faisant coïncider les symboles. Distribuer l'ampleur ; bâtir. Piquer jusqu'au grand cercle. Cranter la valeur de couture du dessous de manche au-dessus du prolongement.

**49.** Replier les valeurs de couture sur les bords de l'ouverture de la doublure dessus de manche. Presser.

**50.** Replier une valeur de couture de 6 mm sur le long bord du prolongement de la doublure dessous de manche. Presser.

**51.** Retourner le prolongement vers la doublure dessus de manche. Coudre l'ouverture supérieure du bord jusqu'au prolongement aux **POINTS COULÉS**, comme illustré.

**52.** Piquer la couture restante de la doublure de manche.

**53.** ENDROIT CONTRE ENDROIT, épingler la doublure de manche sur l'emmanchure, en plaçant le petit cercle du milieu sur la couture d'épaule et le grand cercle sur la couture de dessous de bras. Distribuer l'ampleur ; bâtir. Piquer, puis piquer à 6 mm de la valeur de couture. Recouper près de la piqûre. Presser les valeurs de couture ensemble, puis retourner la couture vers la doublure de manche.

**54.** ENDROIT CONTRE ENDROIT, épingler la parementure et la doublure sur la veste, en faisant coïncider les milieux. Piquer les bords de l'ouverture du devant et du col. Piquer à travers la parementure à 3.8 cm au-dessus du bord non fini, en maintenant la doublure libre. Recouper, comme illustré.  
**SOUS-PIQUER** le dessous de col et la parementure au-dessous de l'encoche double, aussi loin que possible.

**55.** Retourner la parementure et la doublure vers l'intérieur ; glisser la doublure de manche en place. Presser. FIXER les manches sur les épaules et les dessous de bras.

**56.** Relever un ourlet sur le bord inférieur de la veste, en maintenant la doublure libre. Bâtir près de la pliure. Recouper l'ourlet à une largeur uniforme. Coudre l'ourlet en place.

**57.** Replier 1.5 cm sur le bord inférieur de la doublure et placer le bord plié à 1.5 cm au-dessous du bord non fini de l'ourlet ; coudre aux **POINTS COULÉS**.  
**NOTE** : Un pli d'aisance se formera au bord inférieur.

**58.** Coudre le reste de la parementure sur la doublure et l'ourlet aux **POINTS COULÉS**, comme illustré.

**59.** Replier 1.5 cm sur le bord inférieur de la doublure de manche et placer le bord plié à 1.5 cm au-dessous du bord non fini de l'ourlet ; coudre aux **POINTS COULÉS**.  
**NOTE** : Un pli d'aisance se formera au bord inférieur.

**60.** Coudre les bords pressés de la doublure de manche sur la parementure et le prolongement aux **POINTS COULÉS**, comme illustré.

---

### FINITION

---

#### MODÈLE A :

**61.** Faire les boutonnières sur les marques de la manche. Coudre les boutons sur les petits cercles des manches.

**62.** Faire la boutonnière sur la marque du devant droit. Superposer les bords de l'ouverture, en faisant coïncider les milieux. En utilisant la boutonnière comme un guide, faire la marque de bouton sur le devant gauche. Coudre le bouton sur la marque du devant gauche.

**63.** ENDROIT CONTRE ENDROIT, plier le NŒUD (16) en deux dans le sens de la longueur, en faisant coïncider les encoches. Piquer, en laissant une ouverture pour retourner. **COUPER LA COUTURE**.

**64.** Retourner. Presser. Coudre l'ouverture aux **POINTS COULÉS**.

**65.** ENDROIT CONTRE ENDROIT, plier l'ATTACHE (17) en deux dans le sens de la longueur et ayant les bords non finis au même niveau. Piquer en laissant une ouverture pour retourner. **COUPER LA COUTURE**.

**66.** Retourner. Presser. Coudre l'ouverture aux **POINTS COULÉS**.

**67.** ENDROIT CONTRE ENDROIT, plier le COULANT (18) en deux, en faisant coïncider les encoches. Piquer le bord à encoche. **COUPER LA COUTURE**.

**68.** Retourner en centrant la couture. Presser. **FRONCER** les extrémités à 2.5 cm. Bâtir.

**69.** Piquer ensemble les extrémités du coulant.

**70.** Retourner la couture du coulant vers l'intérieur. Ayant les ENDROITS vers le haut, insérer l'attache à travers le coulant, en centrant l'attache. Insérer le nœud à travers le coulant par-dessus l'attache, en centrant le nœud. Coudre solidement en place.

**71.** Fixer une attache broche sur le nœud, en suivant la notice d'utilisation.

#### MODÈLE B :

**72.** En utilisant un coupon de tissu, recouvrir les boutons, en suivant la notice d'utilisation. Faire les boutonnières sur les marques de la manche. Coudre les boutons sur les petits cercles des manches.

**73.** Faire la boutonnière sur la marque du devant droit. Superposer les bords de l'ouverture, en faisant coïncider les milieux. En utilisant la boutonnière comme un guide, faire la marque de bouton sur le devant gauche. Coudre le bouton sur la marque du devant gauche.