

- 1 VORDERTEIL- A
- 2 SEITL. VORDERTEIL- A
- 3 KLASPE - A,B
- 4 PASPELSTREIFEN - A,B
- 5 TASCHEN - A,B
- 6 RÜCKENTEIL - A,B
- 7 SEITL. RÜCKENTEIL - A,B
- 8 OBERKRAGEN - A,B
- 9 UNTERKRAGEN - A,B
- 10 VORD. BESATZ - A,B
- 11 OBERÄRMEL - A,B
- 12 UNTERÄRMEL - A,B
- 13 VORD. FUTTER - A,B
- 14 FUTTER DES OBERÄRMELS - A,B
- 15 FUTTER DES UNTERÄRMELS - A,B
- 16 SCHLEIFE- A
- 17 BINDEBAND- A
- 18 KNOTEN - A
- 19 VORDERTEIL- B
- 20 SEITL. VORDERTEIL- B

KÖRPERGRÖSSE

Größen	MISSES									
	8	10	12	14	16	18	20	22	24	26
Oberweite (cm)	80	83	87	92	97	102	107	112	117	122
Tailienweite	61	64	67	71	76	81	87	94	97	104
Hüftweite	85	88	92	97	102	107	112	117	122	127
rückw. Tailienlänge	40	40.5	41.5	42	42.5	43	44	44	45	46

STOFFSCHNITTEILE

Bezeichnet Brustumfang, Taillenumfang, Hüftumfang und/oder Bizeps. Die Maße beziehen sich auf den Umfang des fertigen Kleidungsstücks (Körpermaß + Trägererleichterung + Design-Erleichterung). Passen Sie das Schnittmuster bei Bedarf an.

Die gezeigten Linien sind SCHNITTLINIEN, jedoch sind Nahtzugaben von 1.5 cm inbegriffen, sofern nicht anders angegeben. Siehe NÄHTIGE INFORMATIONEN für Nahtzugaben.

Suchen Sie das/die Layout(s) nach Kleidungsstück/Ansicht, Stoffbreite und Größe. Die Layouts zeigen die ungefähre Position der Schnittmusterstücke; die Position kann je nach Schnittmustergröße leicht variieren.

Alle Layouts sind für Stoffe mit oder ohne Strichrichtung, sofern nicht anders angegeben. Für Stoffe mit Strichrichtung, Flor, Schattierung oder einseitigem Design verwenden Sie das Layout MIT STRICHRICHTUNG.

RECHTE MUSTERSEITE	LINKE MUSTERSEITE	RECHTE STOFFSEITE	LINKE STOFFSEITE
--------------------	-------------------	-------------------	------------------

G = GRÖSSE
AG = ALLE GRÖSSEN
* = MIT STRICHRICHTUNG
** = OHNE STRICHRICHTUNG
SELVAGE(S) WEBKANTE(N)
FOLD = STOFFBRUCH
SINGLE THINKNESS = EINZELNE DICKE
DOUBLE THINKNESS = DOPPELTE DICKE
CROSSWISE FOLD = QUERFALTE

Positionieren Sie den Stoff wie auf dem Layout angegeben. Wenn das Layout zeigt...

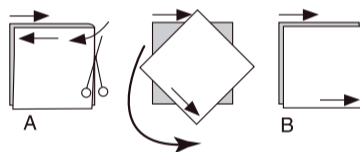
FADENLAUF: Legen Sie die Linie auf den geraden Fadenlauf des Stoffes und halten Sie sie parallel zur Webkante oder zum Falz. Beim Layout "mit Strichrichtung" sollten die Pfeile in dieselbe Richtung zeigen. (Bei Stoffen mit Pelzflor zeigen die Pfeile in Richtung des Flors).

EINZELNE DICKE - Legen Sie den Stoff mit der rechten Seite nach oben. (Bei Webpelzstoffen wird der Flor nach unten gelegt.)

DOPPELTE DICKE

MIT STOFFBRUCH - Legen Sie den Stoff mit der rechten Seite nach oben.

*** OHNE STOFFBRUCH** - Legen Sie den Stoff rechts auf rechts und falten Sie ihn kreuzweise. Schneiden Sie den Falz von Webkante zu Webkante ein (A). Halten Sie die rechten Seiten zusammen und drehen Sie die obere Lage vollständig um, so dass der Flor in dieselbe Richtung wie die untere Lage verläuft.



STOFFBRUCH - Legen Sie die angegebene Kante genau entlang der Falz des Stoffes. Schneiden Sie NIEMALS an dieser Linie. Wenn das Schnittmusterstück so dargestellt ist...

● Schneiden Sie zuerst die anderen Teile zu und lassen Sie dabei genügend Stoff für dieses Teil übrig (A). Falten Sie den Stoff und schneiden Sie das Stück wie gezeigt am Stoffbruch zu (B).



★ Schneiden Sie das Stück nur einmal zu. Schneiden Sie zuerst die anderen Teile zu, so dass genügend Stoff für dieses Teil vorhanden ist. Öffnen Sie den Stoff; schneiden Sie das Teil auf einer einzigen Lage zu.

Schneiden Sie alle Teile entlang der für die gewünschte Größe angegebenen Schnittlinie mit langen, gleichmäßigen Scherenstrichen aus, wobei die Kerben nach außen zeigen.

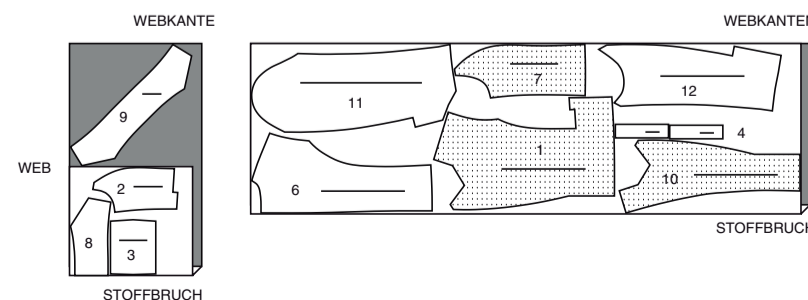
Übertragen Sie alle Markierungen und Konstruktionslinien, bevor Sie das Schnittmustergerüst entfernen. (Bei Pelzflor-Stoffen übertragen Sie die Markierungen auf die linke Seite).

HINWEIS: Die gestrichelten Kästchen (a! b! c!) in den Layouts stellen die Teile dar, die nach den angegebenen Maßen zugeschnitten werden.

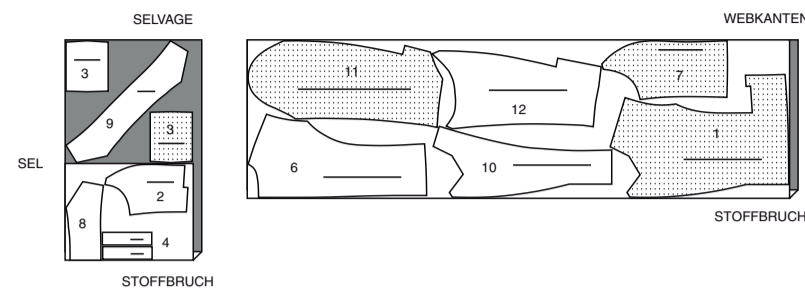
JACKE A

TEILE: 1 2 3 4 6 7 8 9 10 11 12

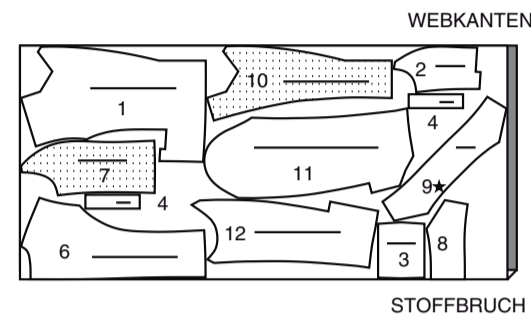
115 CM *
G 8 10 12 14 16



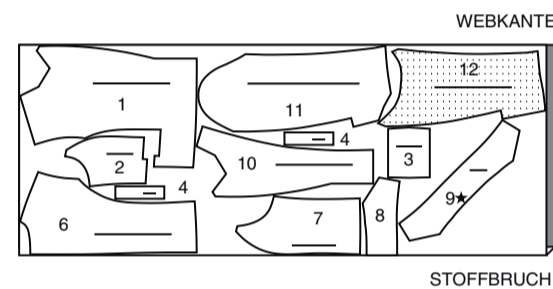
115 CM *
G 18 20 22 24 26



150 CM *
G 8 10 12 14 16



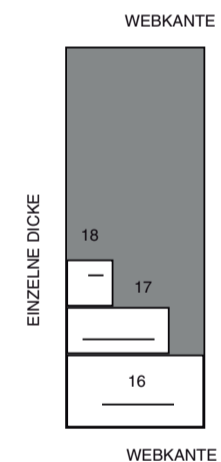
150 CM *
G 18 20 22 24 26



KONTRAST A (REVERS, KNÖPFE ZUM ABDECKEN)

TEILE: 16 17 18

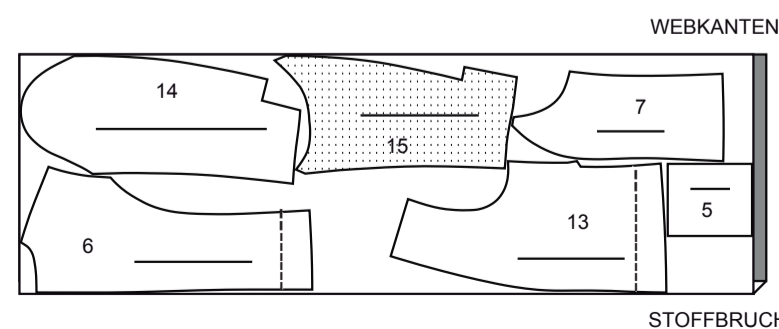
115 CM *
AG



FUTTER A,B

TEILE: 5 6 7 13 14 15

115CM *
AG

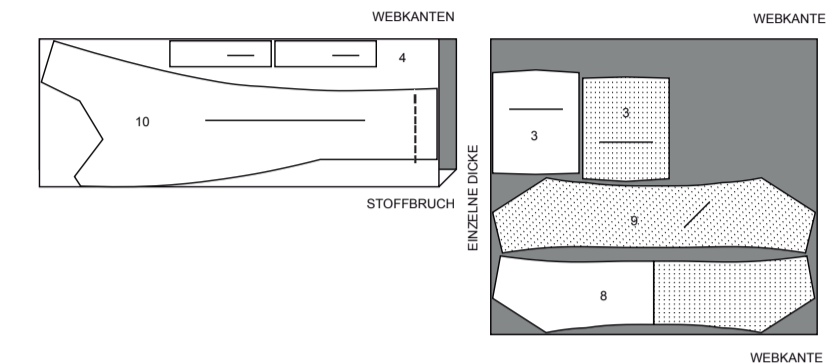


EINLAGE A,B

TEILE: 3 4 8 9 10

HINWEIS: DIE GESTRICHELTE LINIE AUF DEN SCHNITTEILEN IN DEN SCHNITTLÄNEN ZEIGT DIE SCHNITTLINIE FÜR DIE KÜRZERE LÄNGE AN.

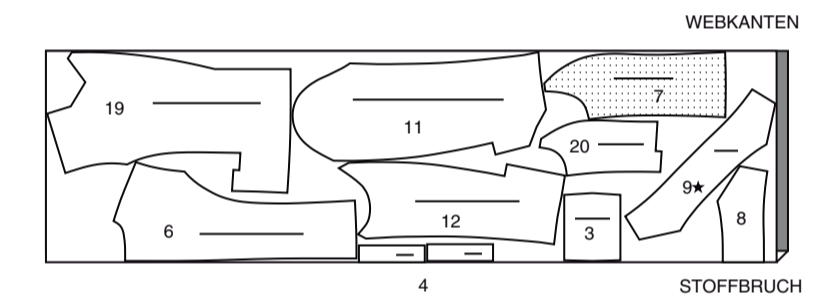
61CM
AG



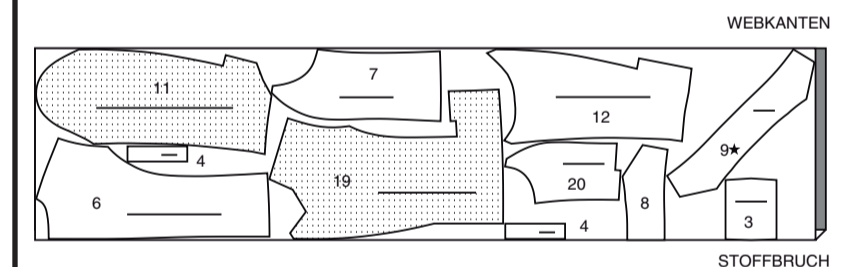
JACKE B

TEILE: 3 4 6 7 8 9 11 12 19 20

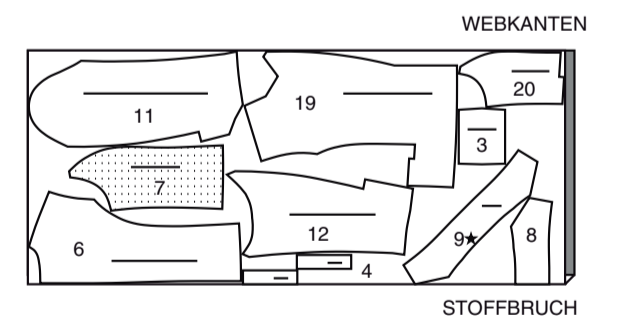
115 CM *
G 8 10 12 14 16



115 CM *
G 18 20 22 24 26



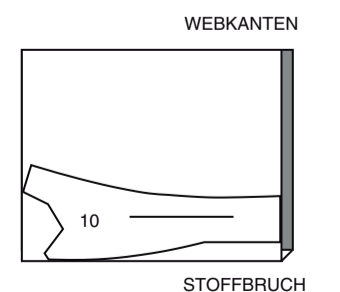
150 CM *
AG



KONTRAST B (REVERS, KNÖPFE ZUM ABDECKEN)

TEILE: 10,A,B

115CM - 150CM
AG



ZUM BEDECKEN VON KNÖPFEN VERWENDEN SIE RESTSTOFF

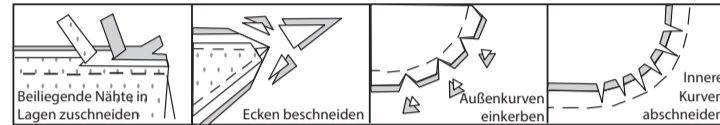
NÄHANGABEN

1.5 cm NAHTZUGABEN SIND INBEGRIFFEN,
(sofern nicht anders angegeben).

GRAFIK

rechte Seite	linke Seite	Einlage	Futter	Innenfutter

Bügeln Sie beim Nähen. Nähte flach bügeln, dann aufbügeln, sofern nicht anders angegeben. Schneiden Sie die Nahtzugaben ein, wo nötig, damit sie flach liegen.



GLOSSAR

Für Nähmethoden in **FETT** gedruckter Schrift ist ein Video mit Nähanleitung verfügbar.

Scannen Sie den **QR CODE**, um die Videos anzusehen:

ABNÄHER - Siehe Video zum Nähen eines Taillenabnäher.

EINHALTEN/EINREIHEN - siehe Video zum Nähen von zweireihigen Kräuseln.

VERSTÄRKEN- siehe Video zum Verstärken.

SÄUMEN- siehe Video zum Säumen.

FESTSTEPHEN - Siehe Video um einen Steppstich fest zu machen.

HEFTEN - siehe **Handstiche**: Video "Wie man heftet".

BESCHNEIDEN– Siehe **Nähte**: „Wie man näht: Video "Wie man die Nähte beschneidet, einschneidet und überlagert".

UNTERSTEPHEN- siehe Video zum Unterstephen.

NÄHTUTORIALS



Erweitern Sie Ihre Fähigkeiten durch kurze, leicht verständliche Videos unter simplicity.com/sewingtutorials.

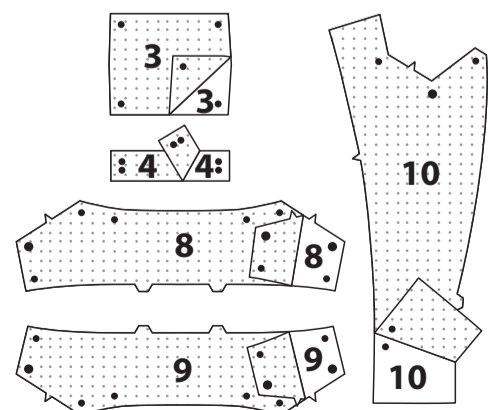
JACKE A, B

HINWEIS: Abgebildet für **Modell A**, sofern nicht anders angegeben.

EINLAGE

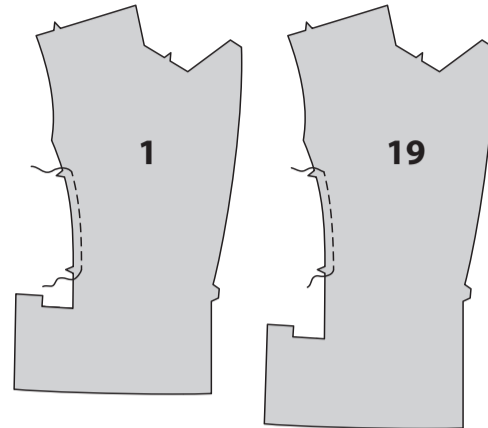
Stecken Sie die EINLAGE auf die linke Seite jedes passenden STOFFABSCHNITTES.

Schneiden Sie die Ecken diagonal innerhalb der Nahtzugabe ein, wie gezeigt. Bügeln Sie gemäß den Anweisungen des Herstellers.

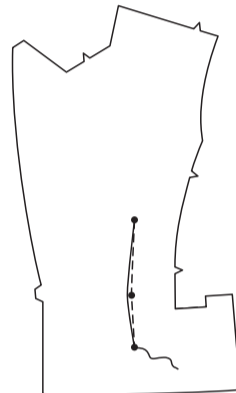


VORDERTEIL

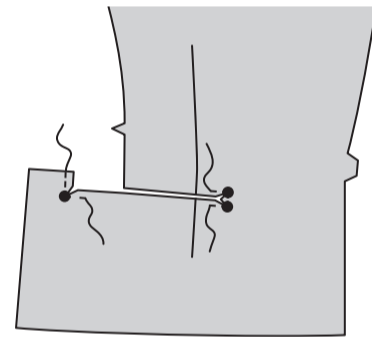
HALTEN Sie die Seitenkante des VORDERTEILS (1) oder VORDERTEILS (19) zwischen den Kerben wie abgebildet **EIN**.



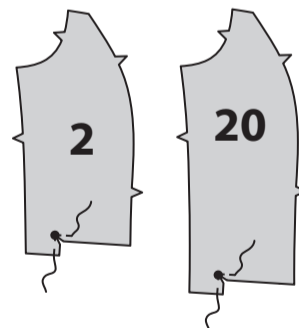
Nähen Sie einen **ABNÄHER** im Vorderteil. Bügeln Sie den Abnäher zur Vorderkante hin.



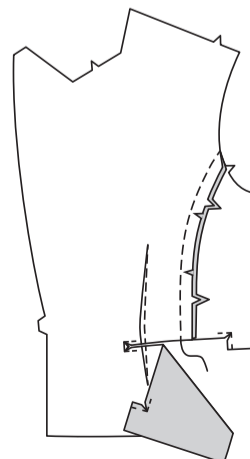
VERSTÄRKEN Sie die inneren Ecken des Vorderteils entlang den Nahtlinien, drehen Sie dabei an den kleinen Punkten, wie gezeigt. Schlitzen Sie entlang den Schlitzlinien ein und schneiden Sie diagonal zu den kleinen Punkten ein.



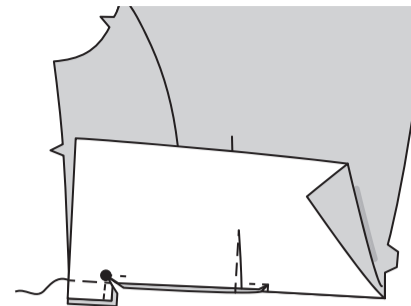
VERSTÄRKEN Sie die innere Ecke des SEITL. VORDERTEILS (2) oder SEITL. VORDERTEILS (20) entlang den Stepplinien und drehen Sie sie am kleinen Punkt, wie gezeigt. Schneiden Sie diagonal zum kleinen Punkt ein.



Stecken Sie das seidl. Vorderteil auf das Vorderteil, wobei die Kerben übereinstimmen. Passen Sie die Form an; heften Sie sie. Nähen Sie.



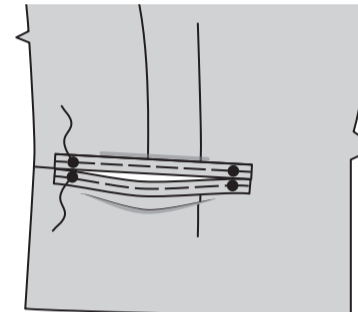
Stecken Sie die untere Seitenkante des seitlichen Vorderteils **RECHTS AUF RECHTS** auf das Vorderteil. Nähen Sie.



Falten Sie jeden **PASPELSTREIFEN** (4) entlang der Faltlinie **LINKS AUF LINKS**. Heften Sie die Schnittkanten zusammen. Beschneiden Sie die Nahtzugaben auf knapp 6 mm.



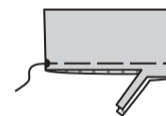
Stecken Sie die Paspelstreifen auf das Vorderteil, legen Sie dabei die Nahtlinien entlang den Stepplinien, wobei die kleinen Punkte übereinstimmen. Heften Sie zwischen den kleinen Punkten durch alle Dicken.



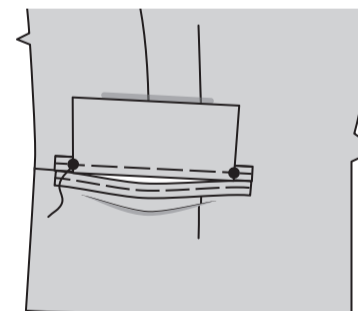
Falten Sie jede **KLAPPE** (3) **RECHTS AUF RECHTS** entlang der Faltlinie. Nähen Sie die Seitenkanten. Beschneiden.



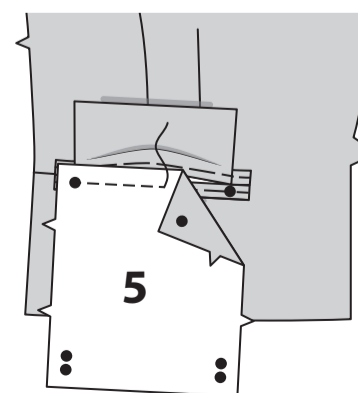
Wenden. Bügeln Sie. Heften Sie die Schnittkanten zusammen. Beschneiden Sie die Nahtzugaben auf knapp 6 mm.



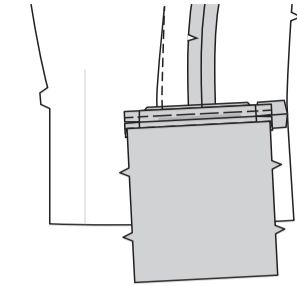
Stecken Sie die Klappe auf das Vorderteil (über den oberen Paspelstreifen), wobei die kleinen Punkte übereinstimmen und die Nahtlinie entlang der oberen Heftung verläuft. Heften.



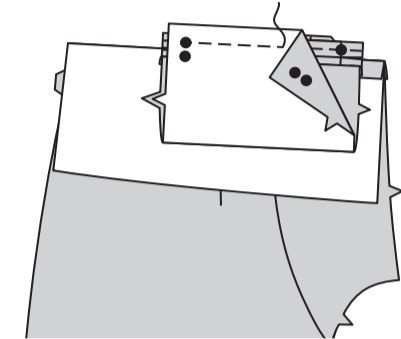
Stecken Sie die untere Kante der **TASCHE** (5) auf das Vorderteil, über den unteren Paspelstreifen, wobei die kleinen Punkte übereinstimmen, wie gezeigt. Nähen Sie entlang der Nahtlinie zwischen den kleinen Punkten.



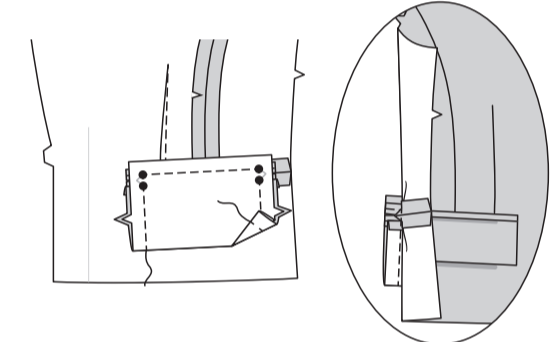
Schlagen Sie die Tasche, die Paspelstreifen und dreieckige Enden nach **INNEN**.



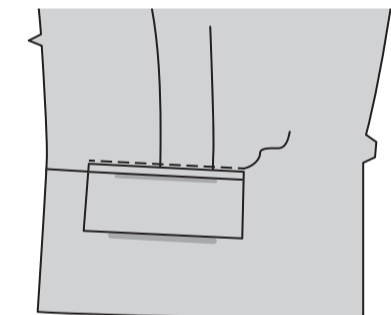
Stecken Sie die Oberkante der Tasche **RECHTS AUF RECHTS** auf das Vorderteil und legen Sie die Nahtlinie entlang der oberen Stepplinie. Nähen Sie entlang der Nahtlinie zwischen den kleinen Punkten.



Falten Sie die Tasche entlang der Faltlinie. Nähen Sie die Taschenkanten zusammen, wobei die Paspelstreifen und die dreieckigen Enden in der Naht eingefasst werden, dabei lassen Sie das Vorderteil frei. Bügeln Sie.



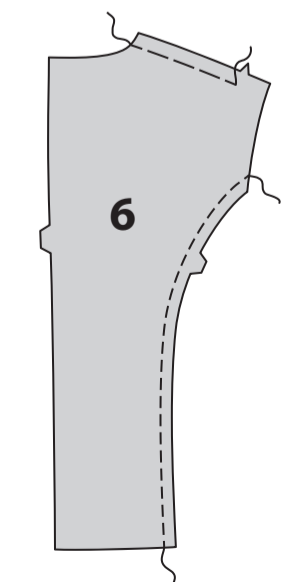
Um die Tasche zu befestigen, drehen Sie die obere Kante des Vorderteils nach unten und nähen Sie entlang der oberen Nahtlinie durch alle Dicken hindurch über die vorherige Naht.



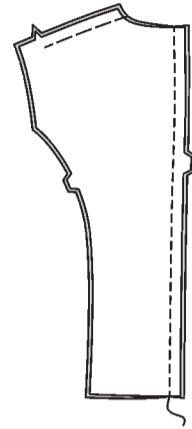
RÜCKENTEIL UND KRAGEN

HALTEN Sie die Schulterkante des RÜCKENTEILS (6) 1.5 cm von der Halskante bis zur Kerbe **EIN**.

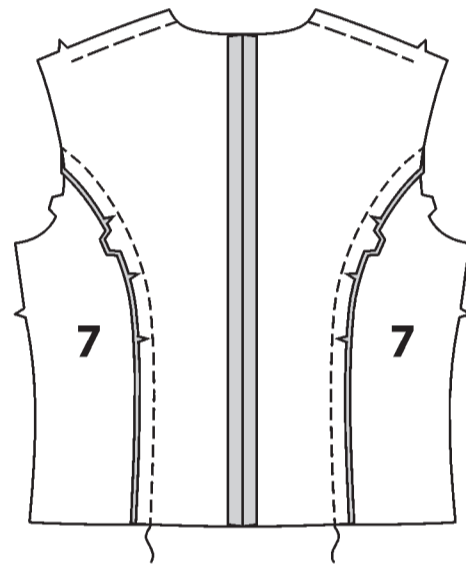
STEPHEN Sie die Seitenkante des Rückenteils **FEST**.



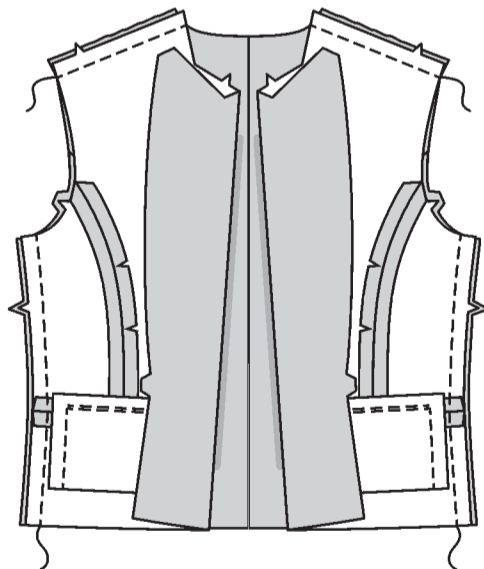
Nähen Sie die Rückenteile in der hinteren Mitte zusammen.



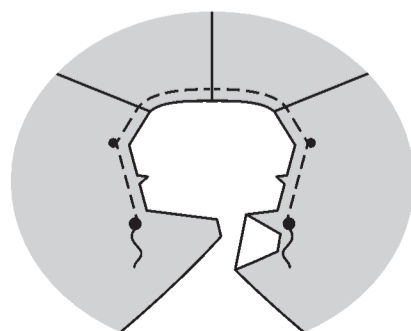
Stecken Sie die SEITL. RÜCKENTEILE (7) RECHTS AUF RECHTS auf das Rückenteil, wobei die Kerben übereinstimmen und schneiden Sie dabei das Rückenteil ein, wo nötig. Heften. Nähen Sie.



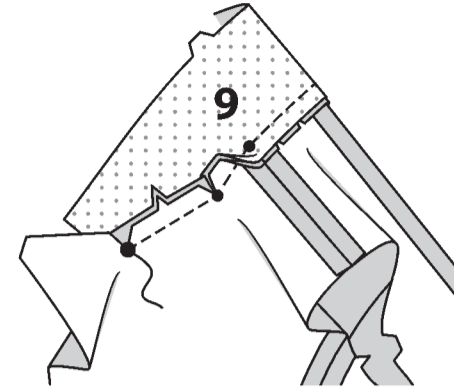
Stecken Sie das Vorderteil an den Schultern auf das Rückenteil. Passen Sie die Form an; heften Sie sie. Nähen Sie. Nähen Sie das Vorderteil seitlich an das Rückenteil.



STEPHEN Sie die Halskante zwischen den großen Punkten **FEST**.

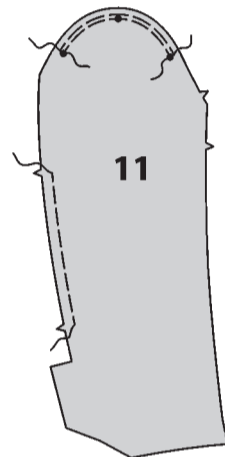


Stecken Sie den UNTERKRAGEN (9) auf die Halskante, wobei die Mitten und Kerben übereinstimmen und die inneren kleinen Punkte an den Schulternähten platziert werden, wobei die übrigen Symbole übereinstimmen. Heften Sie, schneiden Sie dabei die Halskante der Jacke ein, wo nötig. Nähen Sie zwischen den großen Punkten. Schneiden Sie zu den großen Punkten ein.

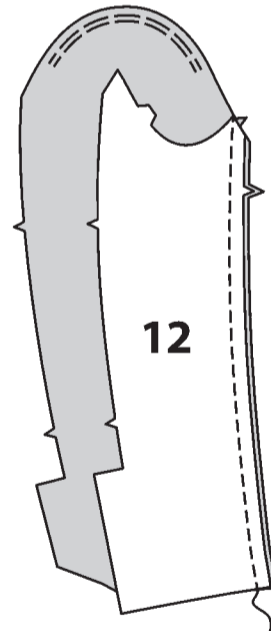


ÄRMEL

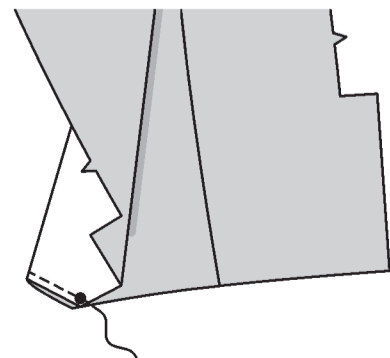
HALTEN Sie die obere Kante des OBERÄRMELS (11) zwischen die äußeren kleinen Punkten und die hintere Kante zwischen die kleinen Punkte **EIN**, wie gezeigt.



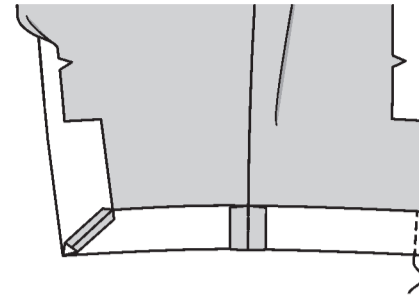
Stecken Sie den UNTERÄRMEL (12) an der Vorderkante des oberen Ärmels fest, wobei die Kerben übereinstimmen. Nähen Sie.



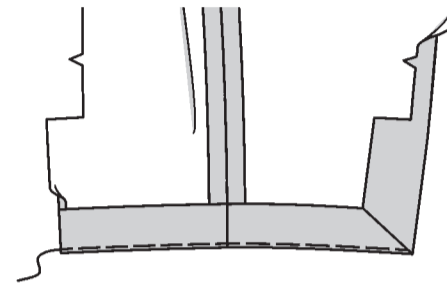
Um den Ärmel auf Gehrung zu bringen, falten Sie die untere Kante, wie gezeigt, wobei die kleinen Punkte übereinstimmen. Nähen Sie eine 6 mm lange Naht. Bügeln Sie die Naht mit der Spitze des Bügeleisens auf.



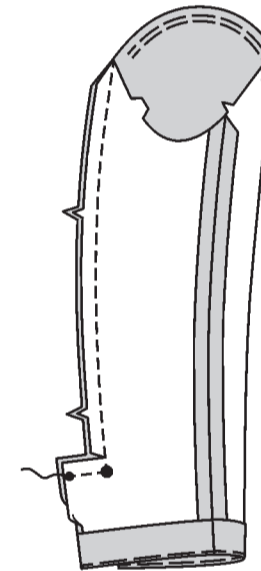
Wenden Sie die Unterkante des Unterärmels entlang der Saumlinie nach außen. Nähen Sie, wie gezeigt, 6 mm von der Schnittkante entfernt über den Saum.



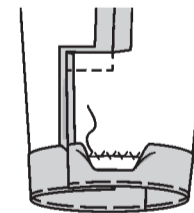
Wenden Sie die Gehrung und den Stoffbesatz entlang der Falllinie nach innen, drehen Sie den Saum und den Rest der Nahtzugabe an der Verlängerung des Unterärmels nach oben, wie gezeigt. Heften Sie dicht an der Unterfalte.



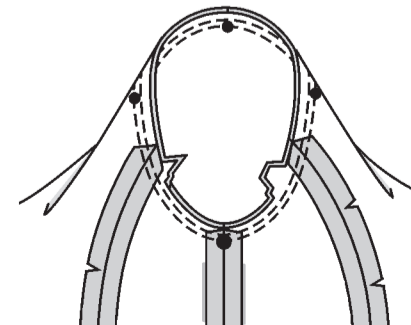
Öffnen Sie den Stoffbesatz. Stecken Sie die verbleibende Ärmelnaht zusammen. Passen Sie die Form an; heften Sie sie. Nähen Sie, wobei Sie am großen Punkt drehen. Schneiden Sie die Nahtzugabe des Unterärmels oberhalb der Verlängerung ein.



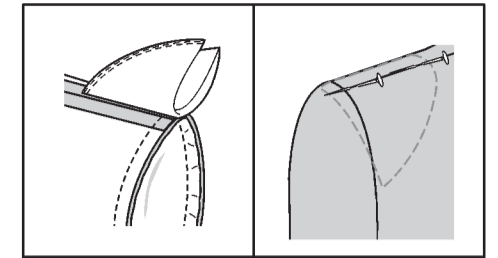
Wenden Sie den Stoffbesatz nach unten. Nähen Sie den Saum fest. Bügeln Sie.



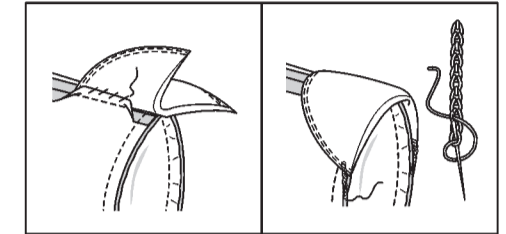
Stecken Sie den Ärmel **RECHTS AUF RECHTS** in den Armausschnitt, setzen Sie den mittleren kleinen Punkt auf die Schulternaht und den großen Punkt auf die Achselnaht. Passen Sie die Form an; heften Sie sie. Nähen Sie. Nähen Sie erneut mit 6 mm Abstand in der Nahtzugabe. Beschneiden Sie neben der Naht. Bügeln Sie die Nahtzugaben flach. Wenden Sie die Naht zum Ärmel hin.



Probieren Sie den Mantel an, um das Schulterpolster zu platzieren. Stecken Sie das Polster auf das Kleidungsstück, wobei die Außenkante wie gezeigt etwa 1.5 cm über die Armausschnittnaht hinausragt.

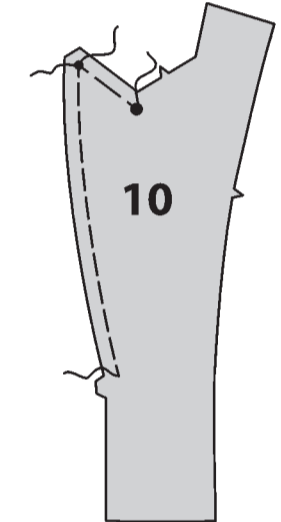


Nähen Sie das Polster an die Schulternahtzugabe; heften Sie die Enden an die Armlochnaht, wie gezeigt.

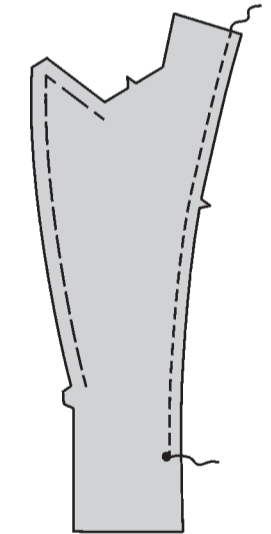


FUTTER

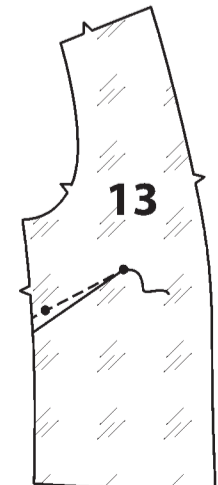
HALTEN Sie die obere Vorderkante des VORD. BESATZES (10) zwischen den kleinen und großen Punkten **EIN**. **HALTEN** Sie die Vorderkante des vord. Besatzes zwischen den Kerben und dem kleinen Punkt **EIN**.



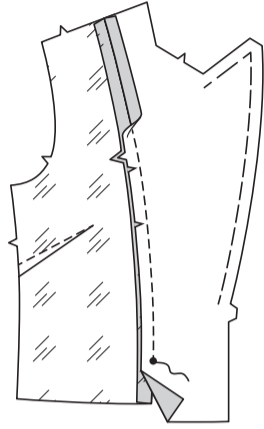
STEPHEN die Seitenkante des vorderen Besatzes **FEST** und beenden Sie die Naht am kleinen Punkt.



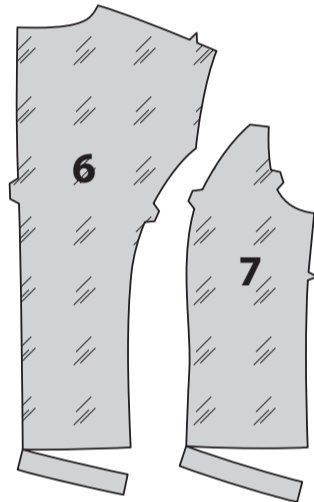
Nähen Sie einen **ABNÄHER** in das VORDERE FUTTER (13). Bügeln Sie den Abnäher nach unten.



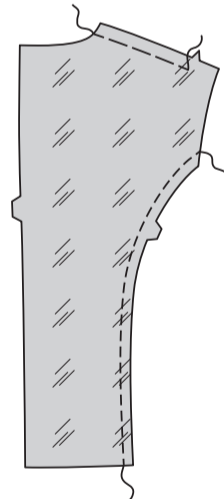
Stecken Sie das vordere Futter RECHTS AUF RECHTS auf den vord. Besatz, schneiden Sie dabei den vord. Besatz ein, wo nötig. Nähen Sie, lassen Sie dabei unter dem kleinen Punkt offen. Bügeln Sie die Naht auf und bügeln Sie den Rest der Nahtzugaben am Futter ein.



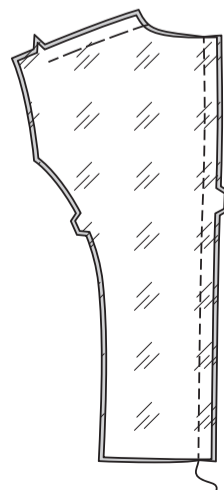
Beschneiden Sie 2.5 cm von der Unterkante des FUTTERS des Rückenteils (6) und des FUTTERS des seitr. Rückenteils (7).



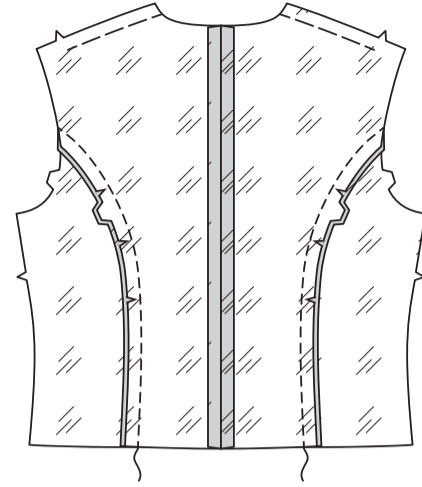
HALTEN Sie die Schulterkante des hinteren Futters von der Halskante bis zur Kerbe **EIN**.
STEPHEN Sie die Seitenkante des hinteren Futters **FEST**.



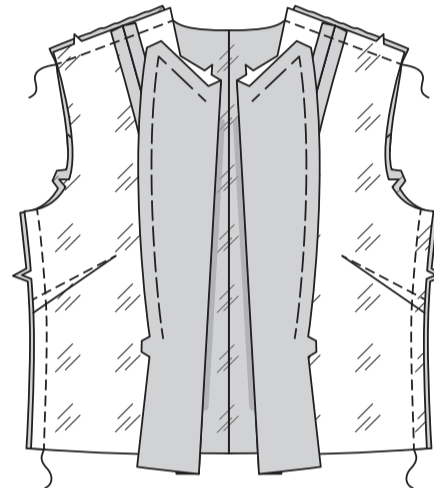
Nähen Sie die Rückenteile in der hinteren Mitte zusammen.



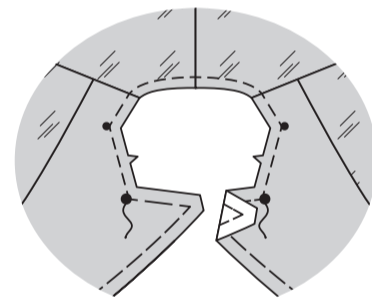
Stecken Sie die seitliche rückw. Futterteile auf das rückw. Futter RECHTS AUF RECHTS, wobei die Kerben übereinstimmen und schneiden Sie das rückw. Futter ein, wo nötig. Heften. Nähen Sie.



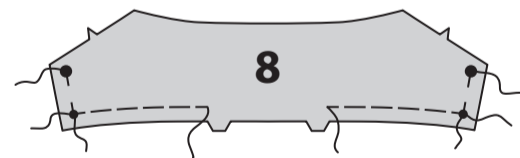
Stecken Sie das vordere Futter auf das hintere Futter an den Schultern. Passen Sie die Form an; heften Sie sie. Nähen Sie.
Nähen Sie das vordere Futter an das hintere Futter an den Seiten.



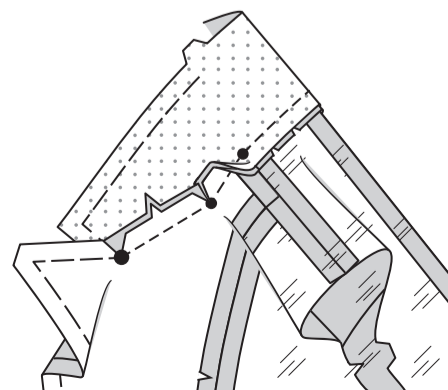
STEPHEN Sie die Halskante zwischen den großen Punkten **FEST**.



HALTEN Sie die Seitenkante des OBERKRAGENS (8) zwischen den kleinen und großen Punkten **EIN**.
HALTEN Sie die Oberkante des Oberkragens zwischen den Kerben und den kleinen Punkten **EIN**.



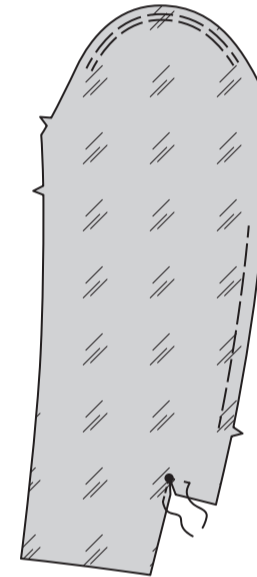
Stecken Sie den Oberkragen auf die Halskante des Futters, wobei die Mitten und Kerben übereinstimmen und legen Sie die inneren kleinen Punkte an den Schulternähten, wobei die übrigen Symbole übereinstimmen.
Heften Sie, schneiden Sie dabei die Halskante des Futters ein, wo nötig. Nähen Sie zwischen den großen Punkten. Schneiden Sie zu den großen Punkten ein.



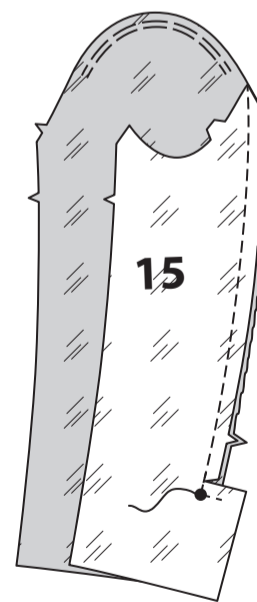
HALTEN Sie die obere Kante des OBEREN ÄRMELFUTTERS (14) zwischen den äußeren kleinen Punkten und der hinteren Kante zwischen den Kerben **EIN**, wie gezeigt.



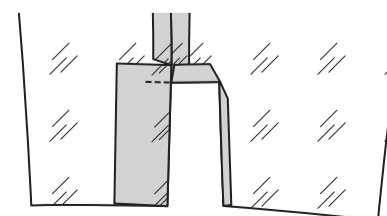
VERSTÄRKEN Sie die innere Ecke des Futters des Oberärmels und drehen Sie die Naht am klein Punkt.
Schneiden Sie diagonal zum kleinen Punkt ein.



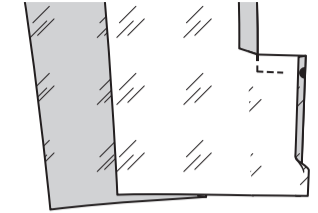
Stecken Sie das Futter des Oberärmels auf das Futter des UNTERÄRMELS (15), wobei die Symbole übereinstimmen. Passen Sie die Form an; heften Sie sie. Nähen Sie zum großen Punkt. Schneiden Sie die Nahtzugabe des Unterärmels oberhalb der Verlängerung ein.



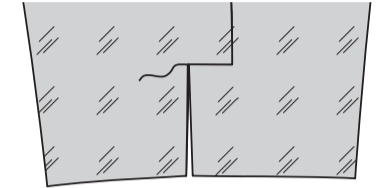
Schlagen Sie die Nahtzugaben an den Öffnungskanten des Futters des Oberärmels ein.
Bügeln Sie.



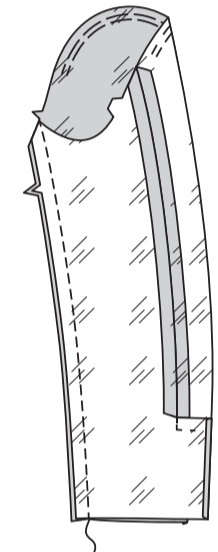
Schlagen Sie eine 6 mm Nahtzugabe an der langen Kante der Futterverlängerungen des Unterärmels ein. Bügeln Sie.



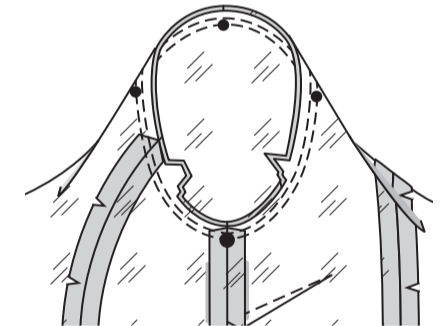
Wenden Sie den Zusatz zum Futter des Unterärmels. **SÄUMEN** Sie die obere Öffnungskante an der Verlängerung, wie gezeigt.



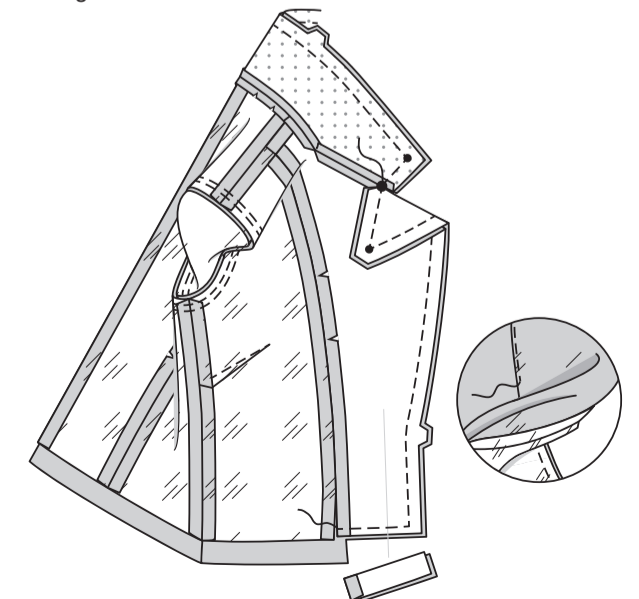
Nähen Sie die restliche Ärmelfutternaht.



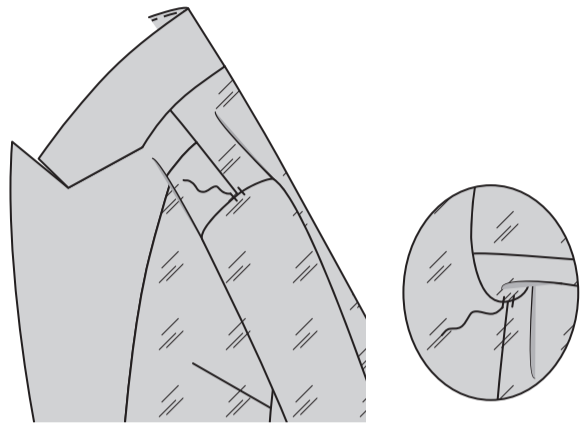
Stecken Sie das Ärmelfutter RECHTS AUF RECHTS in den Armausschnitt, platzieren Sie den mittleren kleinen Punkt an der Schulternaht und den großen Punkt an die Achselnaht. Passen Sie die Form an; heften Sie sie. Nähen Sie. Nähen Sie erneut mit 6 mm Abstand in der Nahtzugabe. Beschneiden Sie neben der Naht. Bügeln Sie die Nahtzugaben flach. Wenden Sie die Naht zum Ärmelfutter.



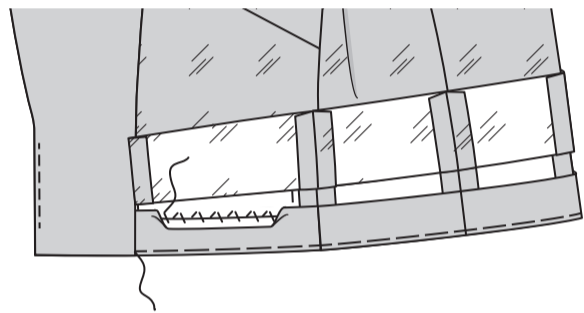
Stecken Sie den Besatz und das Futter RECHTS AUF RECHTS an die Jacke, wobei die Mittelpunkte übereinstimmen. Nähen Sie die vordere Öffnung und die Kragenkanten. Nähen Sie quer über den Besatz 3.8 cm über der Schnittkante, lassen Sie dabei das Futter frei. Beschneiden Sie wie gezeigt. **STEPHEN** Sie den Unterkragen und den Besatz unterhalb der Doppelkerbe so weit wie möglich **UNTER**.



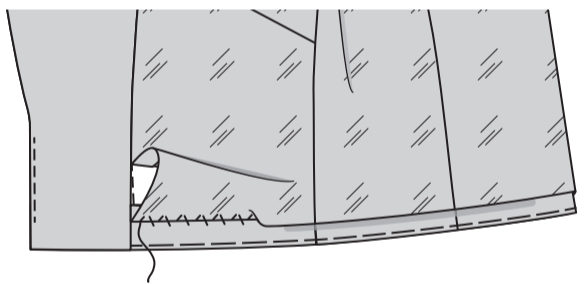
Wenden Sie den Besatz und das Futter nach innen; stecken Sie das Ärmelfutter an seinen Platz. Bügeln Sie. **HEFTEN** Sie die Ärmel an den Schultern und Unterarmen.



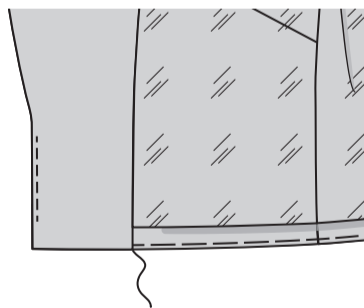
Schlagen Sie einen Saum an der unteren Kante der Jacke nach oben, halten Sie dabei das Futter frei. Heften Sie dicht an der Falte. Beschneiden Sie den Saum auf eine gleichmäßige Breite. Nähen Sie den Saum fest.



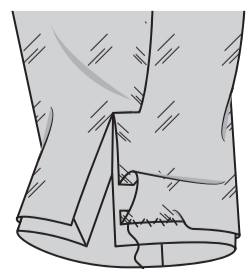
Drehen Sie die untere Kante des Futters 1.5 cm ein und legen Sie die gefaltete Kante 1.5 cm unter die Schnittkante des Saums; **SÄUMEN**. **HINWEIS:** An der unteren Kante bildet sich eine Falte, um das Tragen zu erleichtern.



SÄUMEN Sie den Rest des Besatzes wie gezeigt an das Futter und den Saum.



Drehen Sie die untere Kante des Ärmelfutters 1.5 cm nach innen und legen Sie die gefaltete Kante 1.5 cm unter die Schnittkante des Saums; **SÄUMEN**. **HINWEIS:** An der unteren Kante bildet sich eine Falte, um das Tragen zu erleichtern.

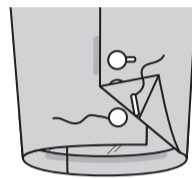


SÄUMEN Sie die gebügelten Kanten des Ärmelfutters wie gezeigt an den Besatz und die Verlängerung.



ABSCHLUSS

MODELL A: Machen Sie Knopflöcher im Ärmel an den Markierungen. Nähen Sie Knöpfe an die Ärmel an den kleinen Punkten.



Machen Sie ein Knopfloch im rechten Vorderteil an der Markierung. Lappen Sie die Öffnungskanten, wobei die Mitten übereinstimmen. Verwenden Sie das Knopfloch als Führung und machen Sie eine Knopfmarkierung auf dem linken Vorderteil. Nähen Sie Knöpfe an der Markierung auf dem linken Vorderteil.



Falten Sie die SCHLEIFE (16) RECHTS AUF RECHTS der Länge nach in die Hälfte, wobei die Kerben übereinstimmen. Nähen Sie, lassen Sie dabei eine Öffnung zum Wenden. **BESCHNEIDEN**.



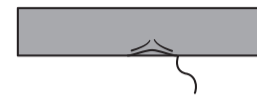
Wenden. Bügeln Sie. **SÄUMEN** Sie die Öffnung.



Falten Sie das BINDEBAND (17) der Länge nach zur Hälfte RECHTS AUF RECHTS, sodass die Schnittkanten gerade sind. Nähen Sie, lassen Sie dabei eine Öffnung zum Wenden. **BESCHNEIDEN**.



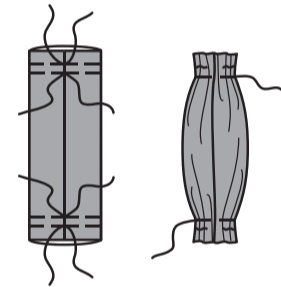
Wenden. Bügeln Sie. **SÄUMEN** Sie die Öffnung.



Falten Sie den KNOTEN (18) in der Hälfte RECHTS AUF RECHTS, wobei die Kerben übereinstimmen. Nähen Sie die gekerbte Kante. **BESCHNEIDEN**.



Wenden, zentrieren Sie die Naht. Bügeln Sie. **REIHEN** Sie die Enden bis auf 2.5 cm EIN. Heften.



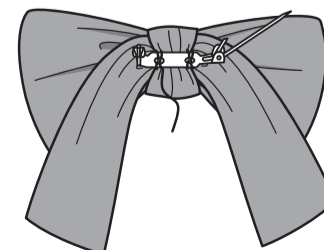
Nähen Sie die Enden des Knotens zusammen.



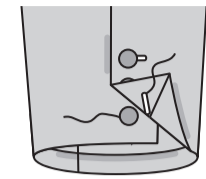
Wenden Sie die Knotennaht nach innen. Führen Sie das Bindeband durch den Knoten mit den RECHTEN Seiten nach oben ein und zentrieren Sie das Bindeband. Führen Sie die Schleife durch den Knoten über das Bindeband ein und zentrieren Sie die Schleife. Nähen Sie sicher fest.



Befestigen Sie die Stegnaht gemäß den Anweisungen des Herstellers an der Schleife.



MODELL B: Bedecken Sie die Knöpfe mit einem Stoffrest und folgen Sie dabei den Anweisungen des Herstellers. Machen Sie Knopflöcher im Ärmel an den Markierungen. Nähen Sie Knöpfe an die Ärmel an den kleinen Punkten.



Machen Sie ein Knopfloch im rechten Vorderteil an der Markierung. Lappen Sie die Öffnungskanten, wobei die Mitten übereinstimmen. Verwenden Sie das Knopfloch als Führung und machen Sie eine Knopfmarkierung auf dem linken Vorderteil. Nähen Sie den Knopf an der Markierung auf dem linken Vorderteil.

