

## FABRIC CUTTING LAYOUTS

⊕ Indicates Bustline, Waistline, Hipline and/or Biceps. Measurements refer to circumference of Finished Garment (Body Measurement + Wearing Ease + Design Ease). Adjust Pattern if necessary.

Lines shown are CUTTING LINES, however, 5/8" (1.5cm) SEAM ALLOWANCES ARE INCLUDED, unless otherwise indicated. See SEWING INFORMATION for seam allowance.

Find layout(s) by Garment/View, Fabric Width and Size. **Layouts show approximate position of pattern pieces; position may vary slightly according to your pattern size.**

All layouts are for with or without nap unless specified. For fabrics with nap, pile, shading or one-way design, use WITH NAP layout.

RIGHT SIDE OF PATTERN	WRONG SIDE OF PATTERN	RIGHT SIDE OF FABRIC	WRONG SIDE OF FABRIC

**S/T** = SIZE(S)/TAILLE(S)  
**\*** = WITH NAP/AVEC SENS  
**S/L** = SELVAGE(S)/LISIÈRE(S)  
**AS/TT** = ALL SIZE(S)/TOUTES TAILLE(S)  
**\*\*** = WITHOUT NAP/SANS SENS  
**F/P** = FOLD/PLIURE  
**CF/PT** = CROSSWISE FOLD/PLIURE TRAME

Position fabric as indicated on layout. If layout shows...

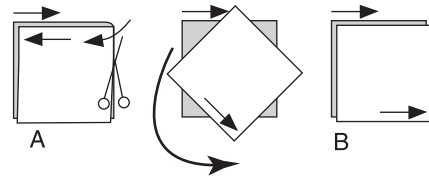
**GRAINLINE**—Place on straight grain of fabric, keeping line parallel to selvage or fold. ON “with nap” layout arrows should point in the same directions. (On Fur Pile fabrics, arrows point in direction of pile.)

**SINGLE THICKNESS**—Place fabric right side up. (For Fur Pile fabrics, place pile side down.)

### DOUBLE THICKNESS

**WITH FOLD**—Fold fabric right sides together.

**\* WITHOUT FOLD**—With right sides together, fold fabric **CROSSWISE**. Cut fold from selvage to selvage (A). Keeping right sides together, turn upper layer completely around so nap runs in the same direction as lower layer.



**FOLD**—Place edge indicated exactly along fold of fabric. NEVER cut on this line.

When pattern piece is shown like this...



• Cut other pieces first, allowing enough fabric to cut this piece (A). Fold fabric and cut piece on fold, as shown (B).

★ Cut piece only once. Cut other pieces first, allowing enough fabric to cut this piece. Open fabric; cut piece on single layer.

Cut out all pieces along cutting line indicated for desired size using long, even scissor strokes, cutting notches outward.

Transfer all markings and lines of construction before removing pattern tissue. (Fur Pile fabrics, transfer markings to wrong side.)

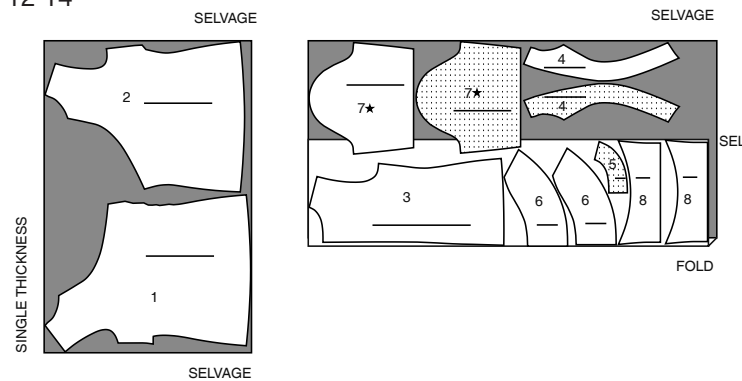
**NOTE:** Broken-line boxes ( a! b! c! ) in layouts represent pieces cut by measurements provided.

## TOP A / HAUT A

PIECES 1 2 3 4 5 6 7 8

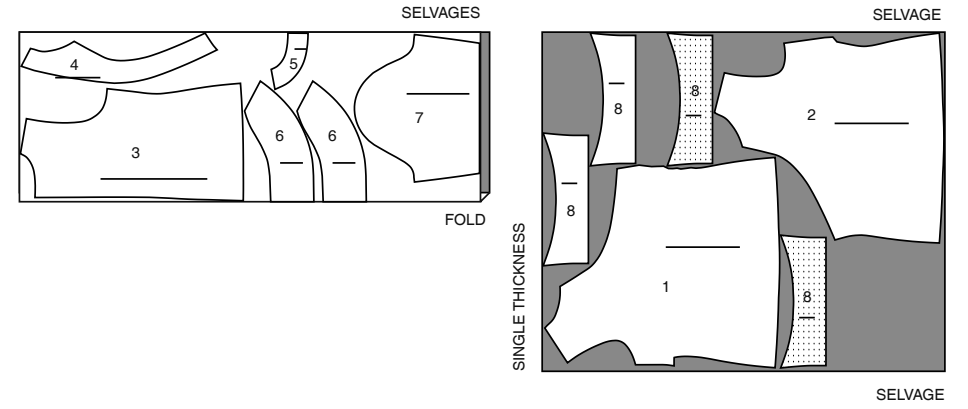
45" (115CM) \*

S/T 8 10 12 14



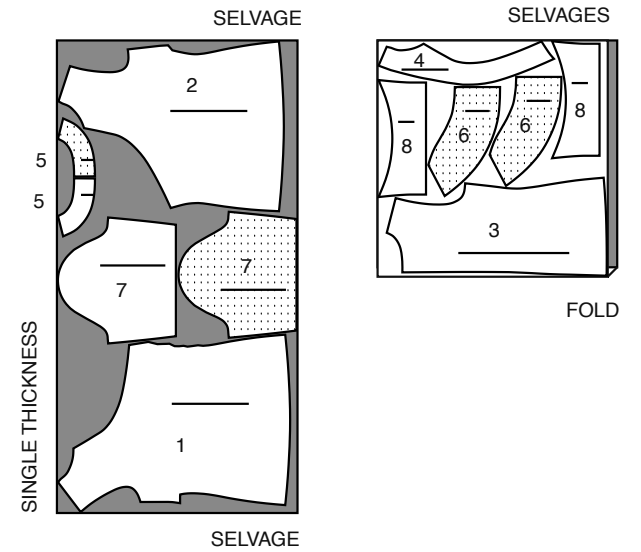
45" (115CM)\*

S/T 16 18 20 22 24 26



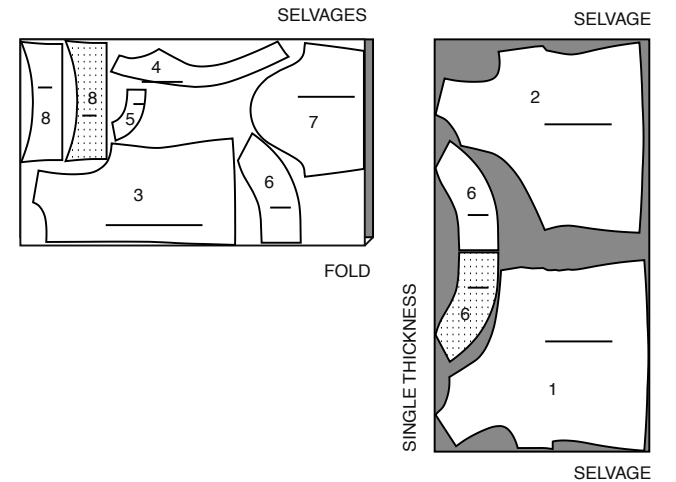
60" (150CM)\*

S/T 8 10 12 14



60" (150CM)\*

S/T 16 18 20 22 24 26

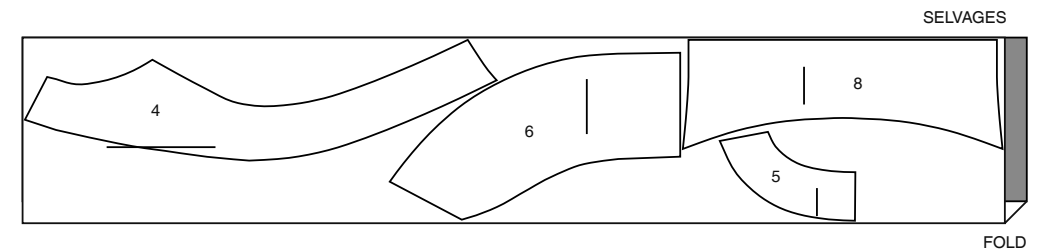


## INTERFACING A / ENTOILAGE A

PIECES 4 5 6 8

20" (51CM)

AS/TT

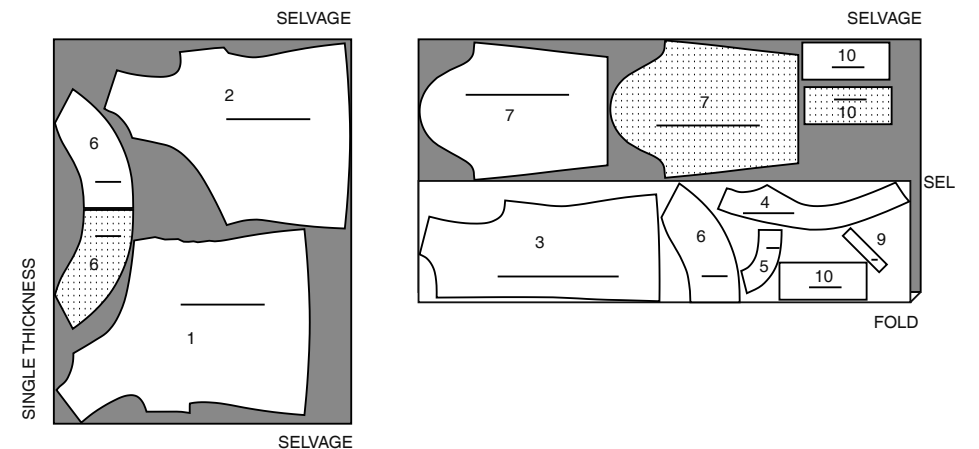


## TOP B / HAUT B

PIECES 1 2 3 4 5 6 7 9 10

45" (115CM)\*

S/T 8 10 12 14



- 1 Right Front-A,B

2 Left Front-A,B

3 Back-A,B

4 Front Facing-A,B

5 Back Facing-A,B

6 Collar-A,B

7 Sleeve-A,B

8 Cuff-A

9 Continuous Lap-B

10 Cuff-B
- 1 Devant droit - A, B

2 Devant gauche - A, B

3 Dos - A, B

4 Parementure devant - A, B

5 Parementure dos - A, B

6 Col - A, B

7 Manche - A, B

8 Poignet - A

9 Sous-patte - B

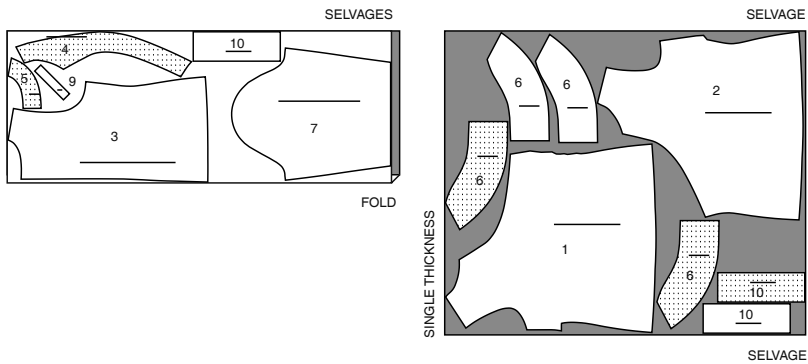
10 Poignet - B

## BODY MEASUREMENTS / MESURES DU CORPS

MISSES/JEUNE FEMME											
Sizes/Tailles	8	10	12	14	16	18	20	22	24	26	
Bust (ins)	31½	32½	34	36	38	40	42	44	46	48	
Waist	24	25	26½	28	30	32	34	37	39	41	
Hip	33½	34½	36	38	40	42	44	46	48	50	
Bk. Wst Lgth.	15%	16	16½	16½	16½	17	17½	17½	17½	18	
T. poitrine (cm)	80	83	87	92	97	102	107	112	117	122	
T. taille	61	64	67	71	76	81	87	94	97	104	
T. hanches	85	88	92	97	102	107	112	117	122	127	
Nuque à taille	40	40.5	41.5	42	42.5	43	44	44	45	46	

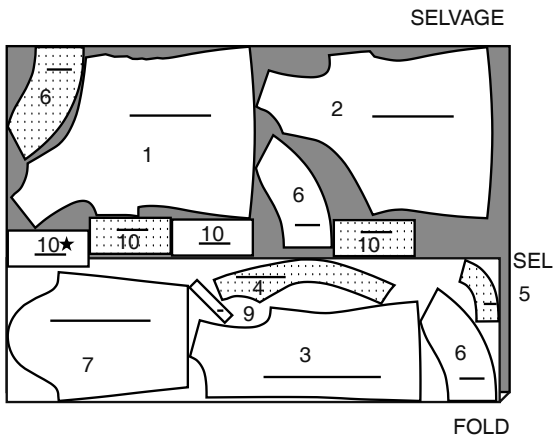
45" (115CM)\*

S/T 16 18 20 22 24 26



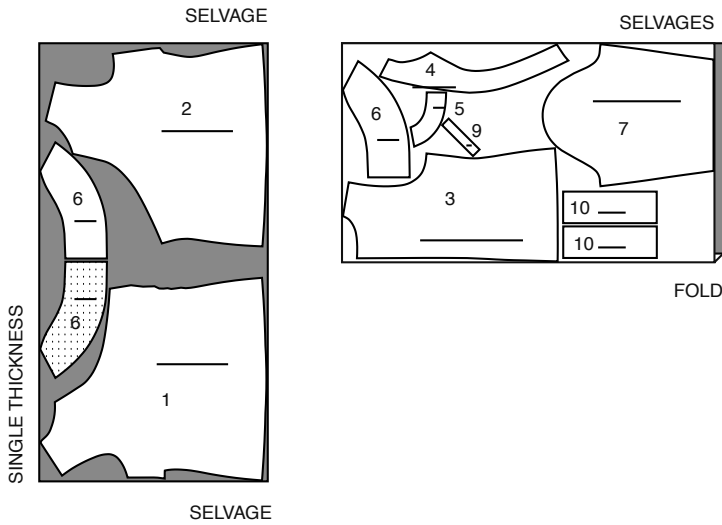
60" (150cm)\*

S/T 8 10 12



60" (150CM)\*

S/T 14 16 18 20 22 24 26

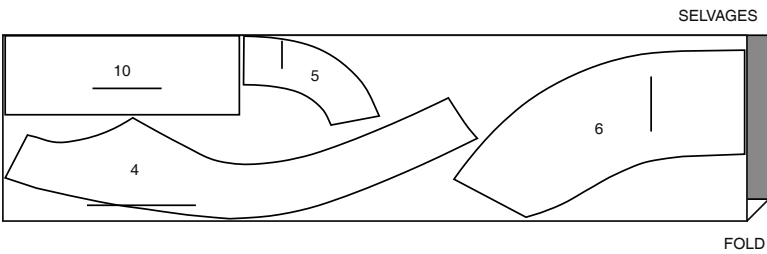


## INTERFACING B / ENTOILAGE B

PIECES 4 5 6 10

20" (51CM)

AS/TT



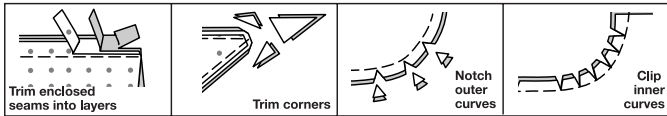
## SEWING INFORMATION

**5/8" (1.5cm) SEAM ALLOWANCES ARE INCLUDED,**  
(unless otherwise indicated)

### ILLUSTRATION SHADING KEY

Right Side	Wrong Side	Interfacing	Lining	Underlining

Press as you sew. Press seams flat, then press open, unless otherwise instructed. Clip seam allowances, where necessary, so they lay flat.



## GLOSSARY

Sewing methods in **BOLD TYPE** have Sewing Tutorial Video available. Scan QR

**CONTINUOUS LAP** - See **Armhole/Sleeves**: “**how to sew a continuous lap**” video.

**DOUBLE POINTED DART** – See **Darts**: “**how to sew double-pointed darts**” video.

**FLAT DART** - See **Darts**: “**how to sew flat darts**” video.

**FINISH** - See **Seams**: “**how to finish seam allowances**” video.

**INVISIBLE ZIPPER** - See **Zippers**: “**how to sew invisible zippers**” video.

**SLEEVE** – See **Armholes/Sleeves**: “**how to sew set-in sleeves**” video.

**SLIPSTITCH** - See **Hand-Stitches**: “**how to slip-stitch**” video.

**STAYSTITCH** - See **Machine Stitches**: “**how to sew stay stitches**” video.

**TACK** - See **Hand-Stitches**: “**how to tack**” video.

**TOPSTITCH** - See **Machine Stitches**: “**how to sew topstitches**” video.

**TRIM** – See **Seams**: **how to trim, clip, and layer seams**” video.

**UNDERSTITCH** - See **Machine Stitches**: “**how to sew understitches**” video.

SEWING TUTORIALS



Build your skills viewing short, easy-to-follow videos at  
[simplicity.com/sewingtutorials](https://simplicity.com/sewingtutorials)

**PATTERN PIECES WILL BE IDENTIFIED BY NUMBERS THE FIRST TIME THEY ARE USED.**

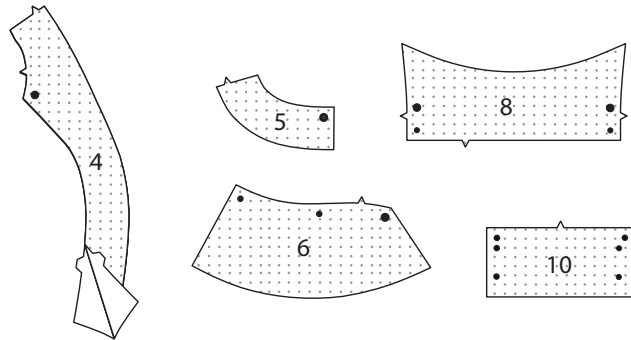
**STITCH 5/8" (1.5CM) SEAMS WITH RIGHT SIDES TOGETHER UNLESS OTHERWISE STATED.**

## TOPS A, B

**NOTE:** *View A will be illustrated unless otherwise indicated.*

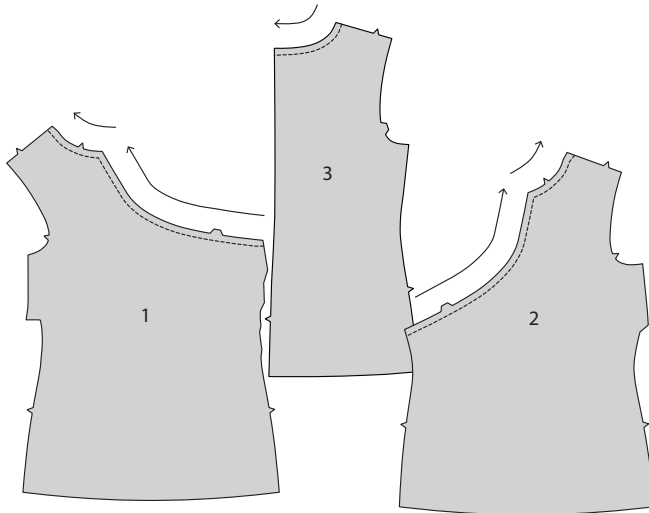
## INTERFACING

**1.** Fuse **INTERFACING** to wrong side of each matching **FABRIC** section, following manufacturer’s instructions.

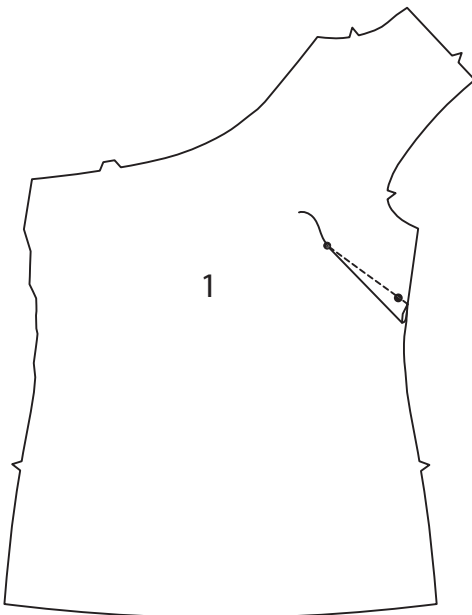


## FRONT AND BACK

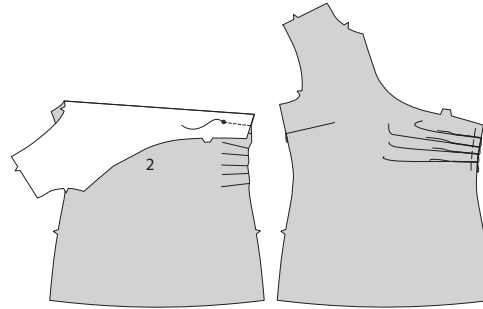
**2. STAYSTITCH** neck edge of **RIGHT FRONT** (1), **LEFT FRONT** (2), and **BACK** (3), edges in direction of arrows. This stitching stays in permanently to prevent stretching on curved edges. (Shown only in the first illustration).



**3.** To make **FLAT DART**, in right front, bring broken lines together, matching small dots. Stitch along broken line from wide end to point; press down.

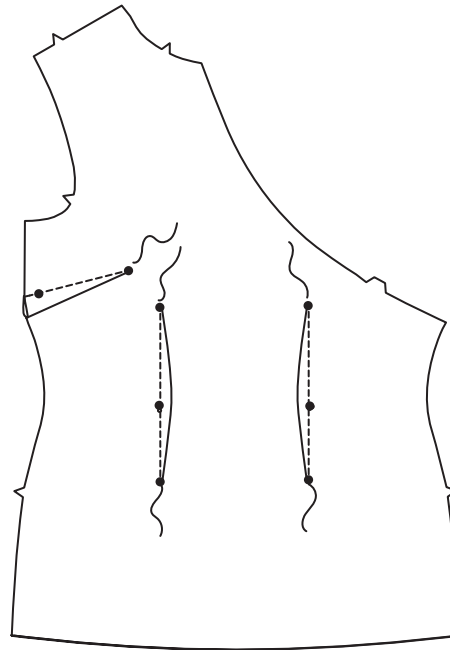


**4.** To make right front pleats, on **INSIDE**, bring broken lines together, matching small dots. Stitch along broken lines to small dot. Press pleat down. Baste across raw edge.

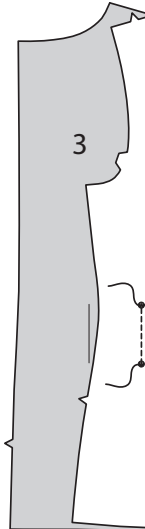


**5.** Make **FLAT DART** in left front same as for right front.

To make **DOUBLE POINTED DARTS**, bring broken lines together, matching small dots. Stitch along broken lines from middle to one point. Then, overlapping several stitches, work from middle to other point. Do not backstitch at point. Leave thread ends long and knot. Clip dart, if necessary, to lie flat. Press dart toward center.

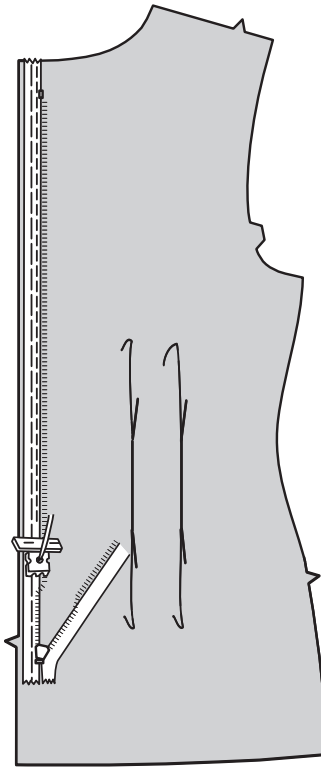


**6.** To make pleats on back, on **INSIDE**, bring broken lines together, matching small dots. Stitch along broken lines between small dots; press toward center.

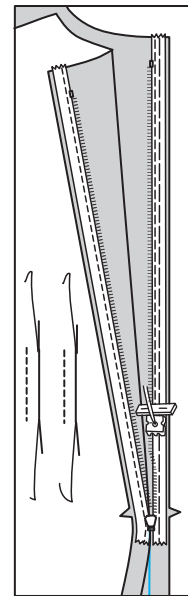


**NOTE:** *Stitch **INVISIBLE ZIPPER** using an invisible zipper foot. If the zipper is longer than the zipper opening, adjust after the zipper is inserted.*

**7.** Open the zipper and press tape using a cool iron. On **OUTSIDE**, pin **RIGHT** side of zipper face down on **RIGHT** side of zipper opening. Have the coil along the seam line, the tape within the seam allowance and the top stop 3/4" (2cm) below upper edge, as shown. Hand-baste along center of tape. Position zipper foot at top of zipper with **RIGHT** groove of foot over coil. Stitch along tape to notch. Back-stitch to reinforce.

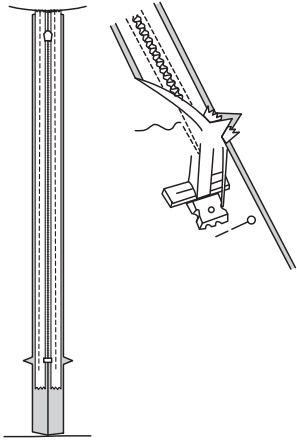


**8.** Pin remaining half of zipper to **LEFT** side of zipper opening in same manner. Make sure upper and lower edges of top are even. Hand-baste along center of tape. Position zipper foot at top of zipper with **LEFT** groove over coil. Stitch along tape to notch. Back-stitch to reinforce.

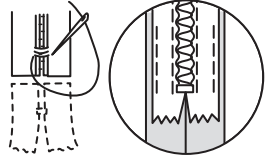




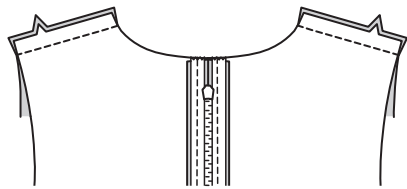
**9.** Close zipper and check that it is invisible from OUTSIDE. Pull free ends of zipper tape away from seam allowance. Pin remaining center back seam together below zipper. Position zipper foot all the way to the LEFT so the needle goes down through the outer notch of the foot. Start stitching seam 1/4"(6mm) above lowest stitch and slightly to the LEFT. Stitch remainder of seam.



**10.** If zipper is longer than opening, using a strong thread, hand-sew a few small stitches across ends of coils at end of opening. Trim away lower end of zipper tape to within 5/8" (1.5cm) of hand-stitches. If you prefer, open out each seam allowance at end of zipper and stitch tape to seam allowance.

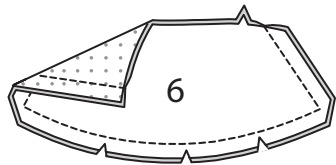


**11.** Stitch front sections to back at shoulders.

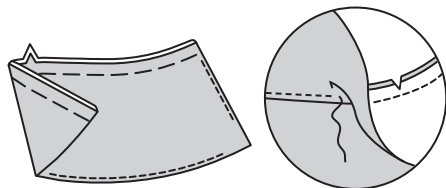


## COLLAR, FACING, AND SIDES

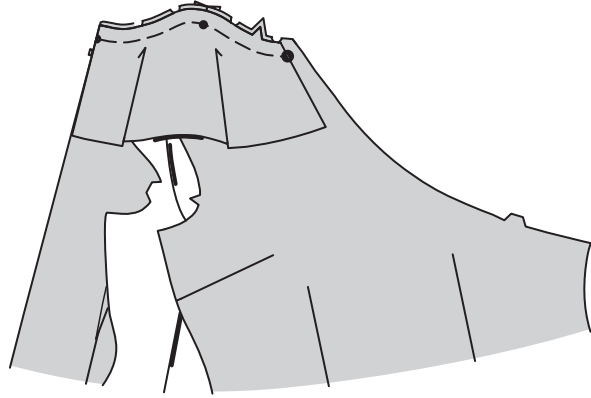
**12.** With RIGHT sides together, stitch facing to interfaced COLLAR (6), leaving notched edges open.  
**TRIM** seam and corners; clip curves.



**13.** **UNDERSTITCH** facing as far as possible. Turn collar sections; press. Machine-baste raw edges together.

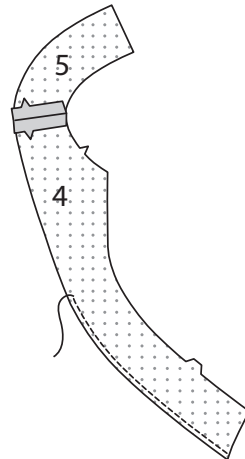


**14.** On OUTSIDE, pin collar (facing side) to neck edge, placing inner small dot at shoulder seam, matching large dots and remaining small dots, clipping neck edge to staystitching, if needed. Baste.



**15.** Stitch FRONT FACING (4) to BACK FACING (5) at shoulders, matching notches.

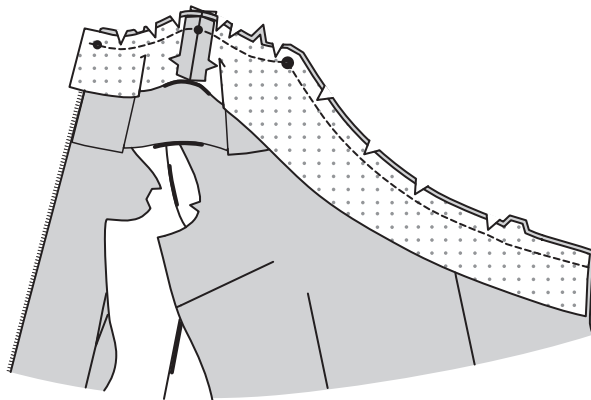
**FINISH** raw unnotched edge by stitching under 1/4" (6mm) OR by zigzagging or overlocking raw edge.



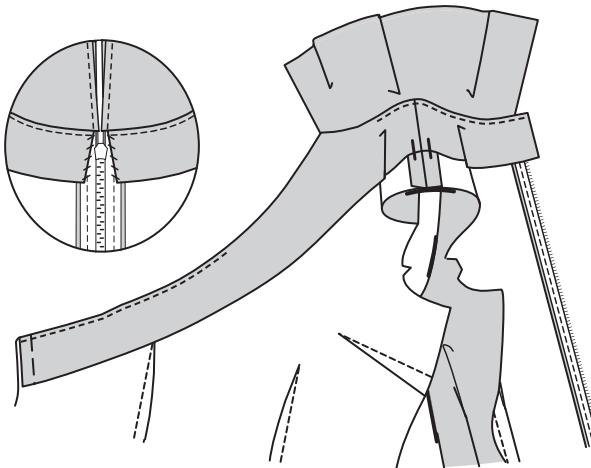
**16.** With RIGHT sides together, pin facing to front (over collar), matching shoulder seams, and small and large dots. Stitch neck edges, as shown.

**TRIM.**

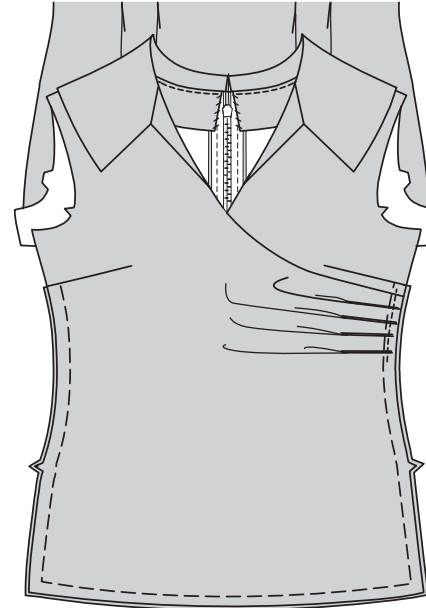
**UNDERSTITCH** facing, stopping stitching where facing rolls to outside.



**17.** Turn facing to INSIDE, turning out collar; press.  
**SLIPSTITCH** pressed edge to zipper tape, keeping zipper teeth free. To keep facing from rolling to OUTSIDE, **TACK** it to shoulder seam allowances by hand. Baste facing to side edges.



**18.** On OUTSIDE, lap right front over left front, matching small dots and having raw side edges even, as shown. Baste side and lower edges.

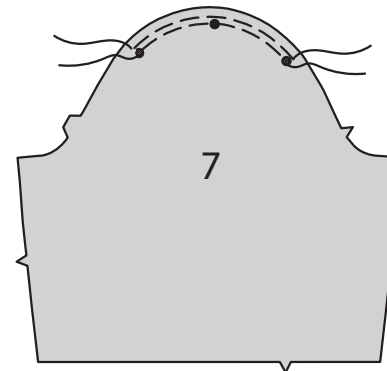


**19.** Stitch back to front at sides.

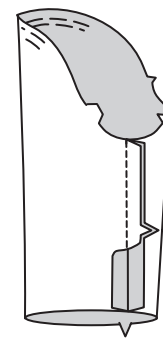


## SLEEVE A

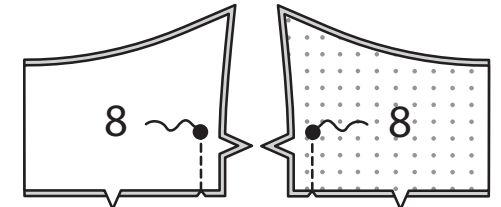
**20.** To **EASE** top of SLEEVE (7) between outer small dots, stitch along seam line and 1/4" (6mm) INSIDE seam line, using a long machine-stitch.



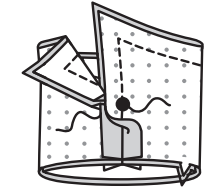
**21.** Stitch underarm seam.



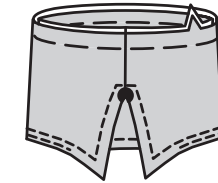
**22.** With RIGHT sides together, stitch ends of each CUFF (8) section below large dot. Use the interfaced sections for the cuff and the non-interfaced sections for the facing.



**23.** Pin facing to cuff, RIGHT sides together, matching seams and large dots, having raw edges even. Stitch upper edges, breaking stitching at large dot. Trim corners and seam allowances.

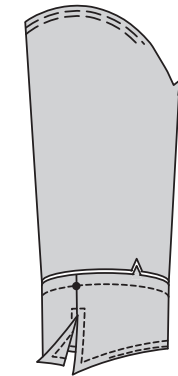


**24.** **UNDERSTITCH** facing as far as possible. Turn RIGHT side out. Press. Baste raw edges. **TOPSTITCH** finished edges, pivoting to large dot.

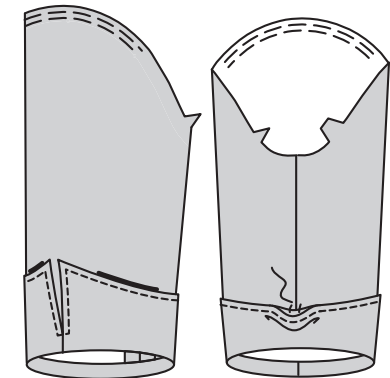


**25.** Pin RIGHT side of cuff to WRONG side of sleeve at lower edge, matching notches and cuff seam to small dot. Stitch.

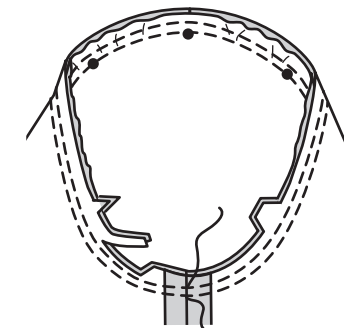
**TRIM.**



**26.** Turn cuff to outside along foldline. Press. If you prefer, invisibly **TACK** facing to underarm seam.



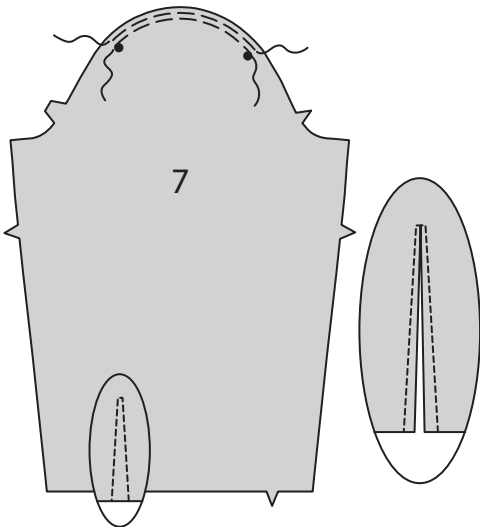
**27.** With RIGHT sides together, pin **SLEEVE** to armhole edge with center small dot at shoulder seam, matching underarm seams, notches and remaining small dots. Pull up ease stitches to fit. Baste. Stitch. Stitch again 1/8" (3mm) from first stitching. Trim seam below notches close to stitching.



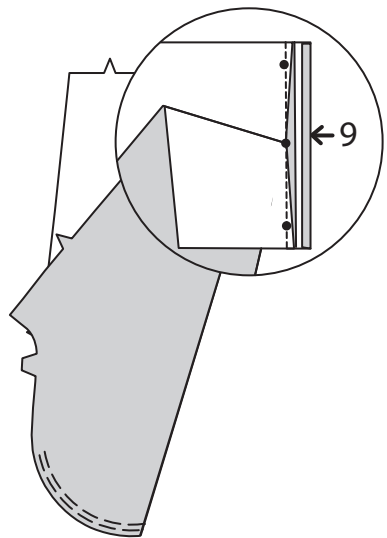
## SLEEVE B

**NOTE:** The **CONTINUOUS LAP** is the binding that finishes the sleeve opening.

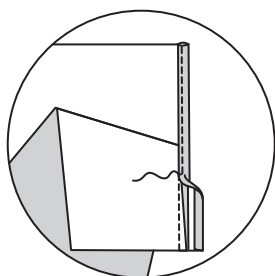
**28.** To **EASE** top of **SLEEVE** (7) between outer small dots, stitch along seam line and 1/4" (6mm) **INSIDE** seam line, using a long machine-stitch.  
To make slash opening at lower edge of sleeve, stitch along stitching lines.  
Pivot and take one small stitch across the point.  
Slash between stitching, being careful not to slash through the stitch at the point.  
**TIP-** To prevent fabric from fraying, treat the point with a liquid seam sealant, such as Fray Check™. **TEST** on a scrap of fabric first.



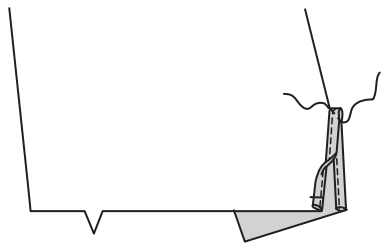
**29.** Press under 1/4" (6mm) on unmarked edge of **CONTINUOUS LAP** (9). Spread slashed edges of sleeve apart so that they form a straight line.  
Pin continuous lap to slashed edges, **RIGHT** sides together, matching stitching lines and small dots. Sleeve seam allowance will be 1/4" (6mm) at ends, tapering close to nothing at center dot. Stitch along stitching line, being careful not to pucker sleeve at center dot. Press seam toward lap.



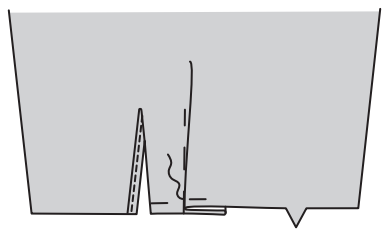
**30.** Pin pressed edge of lap to **INSIDE** slightly over stitching. Stitch close to pressed edge.



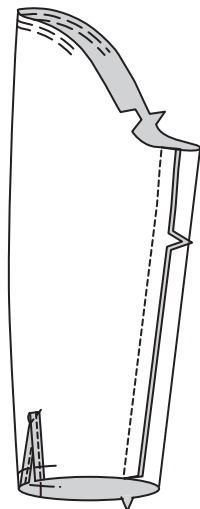
**31.** Turn front edge of lap to **INSIDE**; baste in place across lower edge. To keep lap in place, stitch diagonally across upper edge of lap as shown.



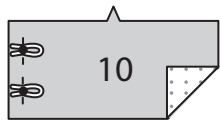
**32.** To make soft pleat, on **OUTSIDE**, fold along solid lines. Bring fold to broken lines; pin. Baste across raw edge.



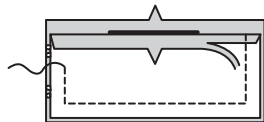
**33.** Stitch underarm seam.



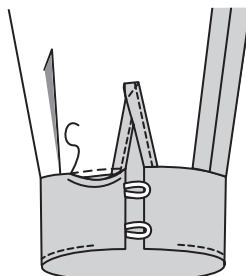
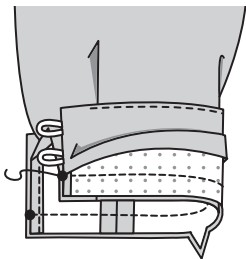
**34.** Cut two pieces of elastic cording 2" (5cm) long. Fold cording in half forming a loop. On **OUTSIDE**, pin loops to front edge of interfaced **CUFF** (10) at inner small dots with ends of loop even with raw edges. Stitch a scant 5/8" (1.5cm) from raw edge.



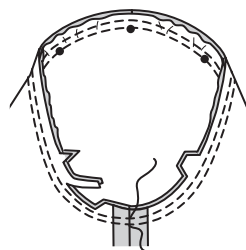
**35.** Press under 5/8" (1.5cm) on notched edge of cuff facing; trim to 3/8" (1cm). With **RIGHT** sides together, stitch facing to cuff, leaving notched edge open. **TRIM** seam.



**36. UNDERSTITCH** facing as far as possible.  
Turn cuff, turning out loops; press.  
With **RIGHT** sides together, pin cuff to sleeve, placing opening edges of sleeve at small dots. Stitch. **TRIM**; press toward cuff.  
On **INSIDE**, **SLIPSTITCH** pressed edge of cuff facing over seam.

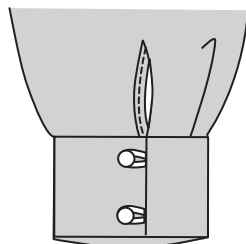


**37.** To set in **SLEEVE**, turn sleeve **RIGHT** side out. Hold top **WRONG** side out with armhole toward you. With **RIGHT** sides together, pin sleeve to armhole edge with center small dot at shoulder seam, matching underarm seams, notches, and remaining small dots. Pull up ease stitches to fit. To distribute fullness evenly, slide fabric along bobbin threads until there are no puckers or tucks on the seam line. Baste. Stitch. Stitch again 1/8" (3mm) from first stitching. Trim seam below notches close to stitching. Press only the seam allowance, shrinking out fullness.

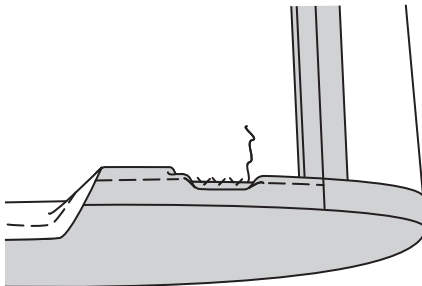


## FINISHING

**38. FOR VIEW B:**  
Sew buttons to back end of cuff at small dots.



**39. FOR VIEWS A, B:**  
Press under 1-1/4" (3.2cm) hem on lower edge of top. **FINISH** raw unnotched edge by pressing under 1/4" (6mm) **OR** by zigzagging or overlocking raw edge. Sew hem in place, easing in fullness if necessary. Press.



## FRANÇAIS

### PLANS DE COUPE

⊕ Indique: pointe de poitrine, ligne de taille, de hanches et/ou avantbras. Ces mesures sont basées sur la circonférence du vêtement fini. (Mesures du corps + Aisance confort + Aisance mode) Ajuster le patron si nécessaire.

Les lignes épaisses sont les **LIGNES DE COUPE**, cependant, des rentrés de 1.5cm sont compris, sauf si indiqué différemment. Voir **EXPLICATIONS DE COUTURE** pour largeur spécifiée des rentrés.

Choisir le(s) plan(s) de coupe selon modèle/largeur du tissu/taille. Les plans de coupe indiquent la position approximative des pièces et peut légèrement varier selon la taille du patron.

Les plans de coupe sont établis pour tissu avec/sans sens. Pour tissu avec sens, pelucheux ou certains imprimés, utiliser un plan de coupe **AVEC SENS**.

ENDROIT DU PATRON	ENVERS DU PATRON	ENDROIT DU TISSU	ENVERS DU TISSU

**S/T** = SIZE(S)/TAILLE(S)  
\* = WITH NAP/AVEC SENS  
**S/L** = SELVAGE(S)/LISIÈRE(S)  
**AS/TT** = ALL SIZE(S)/TOUTES TAILLE(S)  
\*\* = WITHOUT NAP/SANS SENS  
**F/P** = FOLD/PLIURE  
**CF/PT** = CROSSWISE FOLD/PLIURE TRAME

Disposer le tissu selon le plan de coupe. Si ce dernier indique...

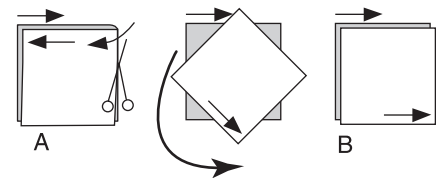
**DROIT FIL**—A placer sur le droit fil du tissu, parallèlement aux lisières ou au pli. Pour plan "avec sans," les flèches seront dirigées dans la même direction. (Pour fausse fourrure, placer la pointe de la flèche dans le sens descendant des poils.)

**SIMPLE EPAISSEUR**—Placer l'endroit sur le dessus. (Pour fausse fourrure, placer le tissu l'endroit dessous.)

**DOUBLE EPAISSEUR**

**AVEC PLIURE**—Placer endroit contre endroit.

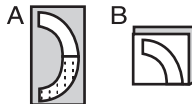
\* **SANS PLIURE**—Plier le tissu en deux sur la **TRAME**, endroit contre endroit. Couper à la pliure, de lisière à lisière (A). Placer les 2 épaisseurs dans le même sens du tissu, endroit contre endroit (B).



**PLIURE**—Placer la ligne du patron exactement sur la pliure **NE JAMAIS COUPER** sur cette ligne.

Si la pièce se présente ainsi...

- Couper d'abord les autres pièces, réservant du tissu (A). Plier le tissu et couper la pièce sur la pliure, comme illustré (B).



★ Couper d'abord les autres pièces, réservant pour lapièce en question. Déplier le tissu et couper la pièce sur une seule épaisseur.

Couper régulièrement les pièces le long de la ligne de coupe indiquée pour la taille choisie, coupant les crans vers l'extérieur.

Marquer repères et lignes avant de retirer le patron. (Pour fausse fourrure, marquer sur l'envers du tissu.)

**NOTE:** Les parties encadrées avec des pointillées sur les plans de coupe ( a! b! c! ) représentent les pièces coupées d'après les mesures données.

### EXPLICATIONS DE COUTURE

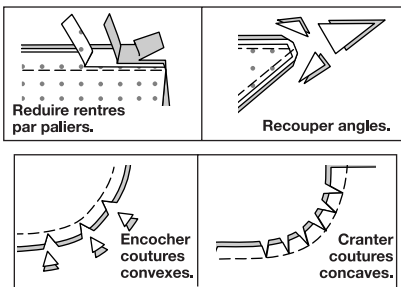
#### RENTRES DE COUTURE COMPRIS

Les rentrés sont tous de 1.5cm, sauf si indiqué différemment.

#### LEGENDE DES CROQUIS

Endroit	Envers	Entoilage
Doublure	Triplure	

Au fur et à mesure de l'assemblage, repasser les rentrés ensemble puis ouverts, sauf si contre indiqué. Pour aplatir les coutures, cranter les rentrés où nécessaire.



### GLOSSAIRE

Les termes de couture imprimés en **CARACTÈRES GRAS** ont l'aide d'une Vidéo de Tutoriel de couture. Scanner le **CODE QR** pour regarder les vidéos :

**SOUS-PATTE** – reportez-vous à la vidéo **Emmanchures/Manches** : **“comment coudre une sous-patte”**.

**PINCE À DOUBLE POINTE** – reportez-vous à la vidéo **Pinces** : **“coudre une pince à double pointe”**.

**PINCE PLATE** – reportez-vous à la vidéo **Pinces** : **“comment coudre une pince plate”**.

**FINIR** - reportez-vous à la vidéo **Coutures** : **“comment faire la finition des valeurs de couture”**.

**FERMETURE À GLISSIÈRE INVISIBLE** - reportez-vous à la vidéo **Fermetures à glissière** : **“comment coudre une fermeture invisible”**.

**MANCHE** – reportez-vous à la vidéo **Emmanchures/Manches** : **“comment coudre des manches montées”**.

**POINTS COULÉS** - reportez-vous à la vidéo **Points à la main** : **“comment faire des points coulés”**.

**PIQÛRE DE SOUTIEN**- reportez-vous à la vidéo **Points à la machine** : **“comment faire une piqûre de soutien”**.

**FIXER** – reportez-vous à la vidéo **Points à la main** : **“comment fixer”**.

**SURPIQUER** – reportez-vous à la vidéo **Points à la machine** : **“comment faire une surpiqûre”**.



**COUPER LA COUTURE** – reportez-vous à la vidéo **Coutures : “comment couper, cranter et dégrader les coutures”**.

**SOUS-PIQUER** – reportez-vous à la vidéo **Points à la machine : “comment faire une sous-piûre”**.

TUTORIELS DE COUTURE



Développez vos compétences en regardant des vidéos courtes et faciles à suivre sur [simplicity.com/sewingtutorials](https://simplicity.com/sewingtutorials).

**LES PIÈCES DU PATRON SERONT IDENTIFIÉES PAR DES NUMÉROS LA PREMIÈRE FOIS QU'ELLES SERONT UTILISÉES.**

**PIQUER DES COUTURES DE 1.5 CM ENDROIT CONTRE ENDROIT, SAUF INDIQUÉ DIFFÉREMMENT.**

## HAUTS A, B

NOTE : Les croquis montrent le modèle A, sauf indiqué différemment.

## ENTOILAGE

1. Faire adhérer l'ENTOILAGE sur l'envers de chaque pièce correspondante en TISSU, en suivant la notice d'utilisation.

## DEVANT ET DOS

2. Faire une **PIÛRE DE SOUTIEN** sur le bord de l'encolure du DEVANT DROIT (1), des bords du DEVANT GAUCHE (2) et du DOS (3) dans le sens des flèches. Cette piûre reste de façon permanente et aide à empêcher que les bords arrondis se déforment. (Montrée seulement dans le premier croquis).

3. Pour faire une **PINCE PLATE** sur le devant droit, amener les lignes pointillées l'une sur l'autre, en faisant coïncider les petits cercles. Piquer le long de la ligne pointillée de l'extrémité la plus large à la pointe ; presser vers le bas.

4. Pour former les plis du devant droit sur l'ENVERS, amener les lignes pointillées l'une sur l'autre, en faisant coïncider les petits cercles. Piquer le long des lignes pointillées vers le petit cercle. Presser le pli vers le bas. Bâtir le bord non fini.

5. Faire la **PINCE PLATE** sur le devant gauche comme décrit pour le devant droit. Pour faire les **PINCES À DOUBLE POINTE**, amener les lignes pointillées l'une sur l'autre, en faisant coïncider les petits cercles. Piquer le long des lignes pointillées de la partie milieu jusqu'à une pointe. Puis, en superposant plusieurs points, travailler de la partie milieu jusqu'à l'autre pointe. Ne pas piquer au point arrière sur la pointe. Laisser les bouts du fil longs et nouer. Cranter la pince si nécessaire, pour qu'elle reste à plat. Presser la pince vers le centre.

6. Pour former les plis sur l'ENVERS du dos, amener les lignes pointillées l'une sur l'autre, en faisant coïncider les petits cercles. Piquer le long des lignes pointillées entre les petits cercles ; presser vers le centre.

**NOTE** : Piquer la **FERMETURE À GLISSIÈRE INVISIBLE** en utilisant un pied à fermeture à glissière invisible. Si la fermeture est plus longue que l'ouverture correspondante, ajuster après la poser.

7. Ouvrir la fermeture et presser le ruban en utilisant le fer réglé à basse température. Sur l'ENDROIT, épingler le côté DROIT de la fermeture vers le bas sur le côté DROIT de l'ouverture de la fermeture. Ayez la spirale le long de la ligne de couture, le ruban sur la valeur de couture et l'arrêt supérieur à 2 cm au-dessous du bord supérieur, comme illustré. Bâtir à la main au centre du ruban. Placer le pied à fermeture en haut de la fermeture avec la rainure DROITE du pied par-dessus la spirale. Piquer sur le ruban jusqu'à l'encoche. Piquer au point arrière pour renforcer.

8. Épingler de la même façon l'autre moitié de la fermeture sur le côté GAUCHE de l'ouverture de la fermeture. S'assurer que les bords supérieur et inférieur du haut soient au même niveau. Bâtir à la main au centre du ruban. Placer le pied à fermeture en haut de la fermeture avec la rainure GAUCHE par-dessus la spirale. Piquer sur le ruban jusqu'à l'encoche. Piquer au point arrière pour renforcer.

9. Fermer la fermeture et vérifier qu'elle ne soit pas visible de l'ENDROIT. Tirer les extrémités libres du ruban de la fermeture à l'opposé de la valeur de couture. Épingler la couture restante du milieu dos ensemble au-dessous de la fermeture. Placer le pied à fermeture vers la GAUCHE de sorte que l'aiguille descende à travers l'encoche extérieure du pied. Commencer à piquer à 6 mm au-dessus du point le plus bas et légèrement vers la GAUCHE. Piquer le reste de la couture.

10. Si la fermeture est plus longue que l'ouverture, en utilisant du fil solide, coudre à la main quelques petits points à travers les spirales au bas de l'ouverture. Découper l'extrémité inférieure du ruban à 1.5 cm des points à la main. Si vous préférez, déplier chaque valeur de couture au bas de la fermeture et piquer le ruban sur celle-là.

11. Piquer les pièces du devant et le dos sur les épaules.

## COL, PAREMENTURE ET CÔTÉS

12. ENDROIT CONTRE ENDROIT, piquer la parementure sur le COL (6) entoilé, en laissant les bords à encoche ouverts. **COUPER LA COUTURE** et biaiser les coins, cranter les courbes.

13. **SOUS-PIQUER** la parementure aussi loin que possible. Retourner les pièces du col ; presser. Bâtir ensemble à la machine les bords non finis.

14. Sur l'ENDROIT, épingler le col (côté à parementure) sur le bord de l'encolure, en plaçant le petit cercle intérieur sur la couture d'épaule, en faisant coïncider les grands cercles et les petits cercles restants, en crantant le bord de l'encolure vers la piûre de soutien, si nécessaire. Bâtir.

15. Piquer la PAREMENTURE DEVANT (4) et la PAREMENTURE DOS (5) sur les épaules, en faisant coïncider les encoches. FINIR le bord non fini sans encoche en piquant à 6 mm OU en piquant au point zigzag ou en surjetant le bord non fini.

16. ENDROIT CONTRE ENDROIT, épingler la parementure sur le devant (par-dessus le col), en faisant coïncider les coutures d'épaule, et les petits et grands cercles. Piquer les bords de l'encolure, comme illustré. **COUPER LA COUTURE.** **SOUS-PIQUER** la parementure, en arrêtant la piûre à l'endroit où la parementure s'enroule vers l'extérieur.

17. Retourner la parementure vers l'INTÉRIEUR, en retournant le col vers l'extérieur ; presser. Coudre le bord pressé sur le ruban de la fermeture aux **POINTS COULÉS**, en maintenant les dents de la fermeture libres. Pour éviter que la parementure s'enroule vers l'EXTÉRIEUR, FIXER à la main sur les valeurs de couture d'épaule. Bâtir la parementure sur les bords du côté.

18. Sur l'ENDROIT, superposer le devant droit au devant gauche, en faisant coïncider les petits cercles et ayant les bords non finis du côté au même niveau, comme illustré. Bâtir les bords du côté et inférieur.

19. Piquer le dos et le devant sur les côtés.

## MANCHE A

20. Pour **SOUTENIR** le haut de la MANCHE (7) entre les petits cercles extérieurs, piquer sur la ligne de couture et à 6 mm DANS la ligne de couture, à grands points.

21. Piquer la couture de dessous de bras.

22. ENDROIT CONTRE ENDROIT, piquer les extrémités de chaque pièce du POIGNET (8) au-dessous du grand cercle. Utiliser les pièces entoillées pour le poignet et les pièces non entoillées pour la parementure.

23. Épingler la parementure sur le poignet, ENDROIT CONTRE ENDROIT, en faisant coïncider les coutures et les grands cercles et ayant les bords non finis au même niveau. Piquer les bords supérieurs, en arrêtant la piûre au grand cercle. Couper les coins et les valeurs de couture.

24. **SOUS-PIQUER** la parementure aussi loin que possible. Retourner à l'ENDROIT. Presser. Bâtir les bords non finis. SURPIQUER les bords finis en pivotant au grand cercle.

25. Épingler l'ENDROIT du poignet sur l'ENVERS de la manche, sur le bord inférieur, en faisant coïncider les encoches et la couture de poignet vers le petit cercle. Piquer. **COUPER LA COUTURE.**

26. Retourner le poignet vers l'extérieur le long de la ligne de pliure. Presser. Si vous préférez, **FIXER** de façon invisible la parementure sur la couture de dessous de bras.

27. ENDROIT CONTRE ENDROIT, épingler la **MANCHE** sur le bord de l'emmanchure avec le petit cercle du milieu sur la couture d'épaule, en faisant coïncider les coutures de dessous de bras, les encoches et les petits cercles restants. Tirer sur le faufil pour ajuster. Bâtir. Piquer, puis piquer à 3 mm de la première piûre. Recouper la couture au-dessous des encoches près de la piûre.

## MANCHE B

**NOTE** : La **SOUS-PATTE** est la bordure qui donne la finition à l'ouverture de la manche.

28. Pour **SOUTENIR** le haut de la MANCHE (7) entre les petits cercles extérieurs, piquer sur la ligne de couture et à 6 mm DANS la ligne de couture, à grands points. Pour faire une ouverture de coupe sur le bord inférieur de la manche, piquer sur les lignes de piûre.

Pivoter et faire un petit point à travers la pointe. Couper entre la piûre, en veillant à ne pas couper à travers le point sur la pointe. **ASTUCE** – pour empêcher que le tissu s'effiloche, ajouter à la pointe un liquide à sceller les coutures, tel que Fray Check™. ESSAYER d'abord sur un morceau de tissu.

29. Rentrer au fer 6 mm sur le bord sans marque de la **SOUS-PATTE** (9). Séparer les bords coupés de la manche de façon qu'ils forment une ligne droite. Épingler la sous-patte sur les bords coupés, ENDROIT CONTRE ENDROIT, en faisant coïncider les lignes de piûre et les petits cercles. La valeur de couture de la manche sera à 6 mm sur les extrémités, en amenuisant au niveau du cercle du milieu. Piquer sur la ligne de piûre en veillant à ne pas froncer la manche sur le cercle du milieu. Presser la couture vers la patte.

30. Épingler le bord pressé de la patte vers l'INTÉRIEUR légèrement par-dessus la piûre. Piquer près du bord pressé.

31. Retourner le bord du devant de la patte vers l'INTÉRIEUR ; bâtir en place à travers le bord inférieur. Pour maintenir la patte en place, piquer en diagonale à travers le bord supérieur de la patte, comme illustré.

32. Pour former un pli souple sur l'ENDROIT, plier le long des lignes continues. Amener la pliure vers les lignes pointillées ; épingler. Bâtir le bord non fini.

33. Piquer la couture de dessous de bras.

34. Couper deux morceaux de cordon élastique de 5 cm de longueur. Plier le cordon en deux en formant une boucle. Sur l'ENDROIT, épingler les boucles sur le bord du devant du POIGNET (10) entoilé, sur les petits cercles intérieurs ayant les extrémités de la boucle au même niveau que les bords non finis. Piquer à un peu moins de 1.5 cm du bord non fini.

35. Rentrer au fer 1.5 cm sur le bord à encoche de la parementure de poignet ; recouper à 1 cm. ENDROIT CONTRE ENDROIT, piquer la parementure sur le poignet, en laissant le bord à encoche ouvert. **COUPER LA COUTURE.**

36. **SOUS-PIQUER** la parementure aussi loin que possible. Retourner le poignet, en retournant les boucles ; presser. ENDROIT CONTRE ENDROIT, épingler le poignet sur la manche, en plaçant les bords de l'ouverture de la manche sur les petits cercles. Piquer. **COUPER LA COUTURE** ; presser vers le poignet. Sur l'ENVERS, coudre le bord pressé de la parementure de poignet par-dessus la couture aux **POINTS COULÉS**.

37. Pour monter la **MANCHE**, retourner la manche à l'ENDROIT. Tenir le haut à l'ENVERS avec l'emmanchure vers vous. ENDROIT CONTRE ENDROIT, épingler la manche sur le bord de l'emmanchure avec le petit cercle du milieu sur la couture d'épaule, en faisant coïncider les coutures de dessous de bras, les encoches et les petits cercles restants. Tirer sur le faufil pour ajuster. Pour distribuer l'ampleur également, glisser le tissu le long des fils canette jusqu'à ce qu'il n'y ait ni fronces ni faux plis sur la ligne de couture. Bâtir. Piquer, puis piquer à 3 mm de la première piûre. Égaliser la couture au-dessous des encoches près de la piûre. Ne pas presser que la valeur de couture, en rétrécissant l'ampleur.

## FINITION

38. **POUR LE MODÈLE B** : Coudre les boutons sur les petits cercles sur l'extrémité dos du poignet.

39. **POUR LES MODÈLES A, B** : Rentrer au fer un ourlet de 3.2 cm sur le bord inférieur du haut. FINIR le bord non fini sans encoche en rentrant au fer 6 mm OU en piquant au point zigzag ou en surjetant le bord non fini. Coudre l'ourlet en place en répartissant l'ampleur si nécessaire. Presser.