

- | | |
|-----------------------------|-----------------------------------|
| 1 Front-A,B | 1 Devant - A, B |
| 2 Pocket-A,B | 2 Poche - A, B |
| 3 Back-A,B | 3 Dos - A, B |
| 4 Shoulder Strap-A,B | 4 Bretelle - A, B |
| 5 Front Facing-A,B | 5 Parementure devant - A, B |
| 6 Back Facing-A,B | 6 Parementure dos - A, B |
| 7 Guide for Buttonholes-A,B | 7 Guide pour boutonsnières - A, B |
| 8 (8A) Cape Front-B | 8 (8A) Cape devant - B |
| 9 (9A) Cape Back-B | 9 (9A) Cape dos - B |

BODY MEASUREMENTS / MESURES DU CORPS

		MISSES/JEUNE FEMME									
Sizes/Tailles		4	6	8	10	12	14	16	18	20	22
Bust (ins)		29½	30½	31½	32½	34	36	38	40	42	44
Waist		22	23	24	25	26½	28	30	32	34	37
Hip		31½	32½	33½	34½	36	38	40	42	44	46
Bk. Wst Lgth.		15½	15½	15¾	16	16¼	16½	16¾	17	17¼	17½
T. poitrine (cm)		75	78	80	83	87	92	97	102	107	112
T. taille		56	58	61	64	67	71	76	81	87	94
T. hanches		89	83	85	88	92	97	102	107	112	117
Nuque à taille		39	39.5	40	40.5	41.5	42	42.5	43	44	44

FABRIC CUTTING LAYOUTS

⊕ Indicates Bustline, Waistline, Hipline and/or Biceps. Measurements refer to circumference of Finished Garment (Body Measurement + Wearing Ease + Design Ease). Adjust Pattern if necessary.

Lines shown are CUTTING LINES, however, 5/8" (1.5cm) SEAM ALLOWANCES ARE INCLUDED, unless otherwise indicated. See SEWING INFORMATION for seam allowance.

Find layout(s) by Garment/View, Fabric Width and Size. Layouts show approximate position of pattern pieces; position may vary slightly according to your pattern size.

All layouts are for with or without nap unless specified. For fabrics with nap, pile, shading or one-way design, use WITH NAP layout.

RIGHT SIDE OF PATTERN	WRONG SIDE OF PATTERN	RIGHT SIDE OF FABRIC	WRONG SIDE OF FABRIC
-----------------------	-----------------------	----------------------	----------------------

S/T = SIZE(S)/TAILLE(S)
 * = WITH NAP/AVEC SENS
 S/L = SELVAGE(S)/LISIÈRE(S)
 AS/TT = ALL SIZE(S)/TOUTES TAILLE(S)
 ** = WITHOUT NAP/SANS SENS
 F/P = FOLD/PLIURE
 CF/PT = CROSSWISE FOLD/PLIURE TRAME

Position fabric as indicated on layout. If layout shows...

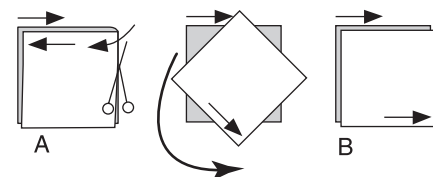
GRAINLINE—Place on straight grain of fabric, keeping line parallel to selvage or fold. ON "with nap" layout arrows should point in the same directions. (On Fur Pile fabrics, arrows point in direction of pile.)

SINGLE THICKNESS—Place fabric right side up. (For Fur Pile fabrics, place pile side down.)

DOUBLE THICKNESS

WITH FOLD—Fold fabric right sides together.

* WITHOUT FOLD—With right sides together, fold fabric CROSSWISE. Cut fold from selvage to selvage (A). Keeping right sides together, turn upper layer completely around so nap runs in the same direction as lower layer.



FOLD—Place edge indicated exactly along fold of fabric. NEVER cut on this line.

When pattern piece is shown like this...

• Cut other pieces first, allowing enough fabric to cut this piece (A). Fold fabric and cut piece on fold, as shown (B).

★ Cut piece only once. Cut other pieces first, allowing enough fabric to cut this piece. Open fabric; cut piece on single layer.

Cut out all pieces along cutting line indicated for desired size using long, even scissor strokes, cutting notches outward.

Transfer all markings and lines of construction before removing pattern tissue. (Fur Pile fabrics, transfer markings to wrong side.)

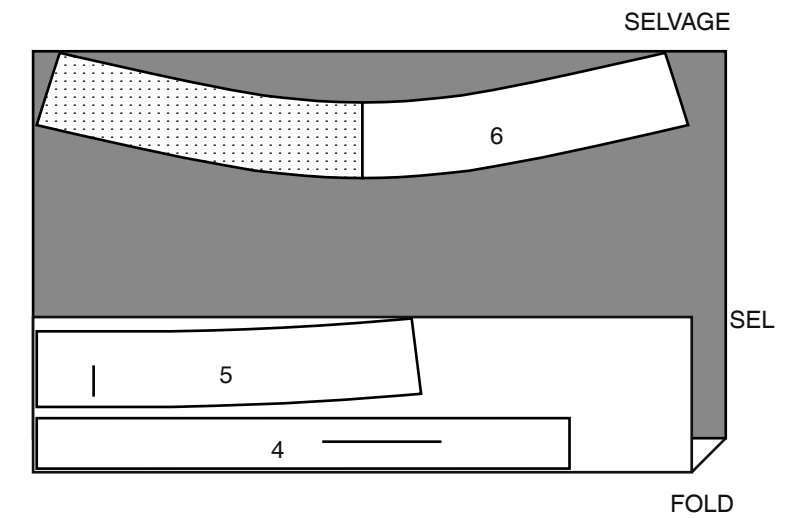
NOTE: Broken-line boxes (a! b! c!) in layouts represent pieces cut by measurements provided.

INTERFACING A, B / ENTOILAGE A, B

PIECES 4 5 6

20" (51CM)

AS/TT

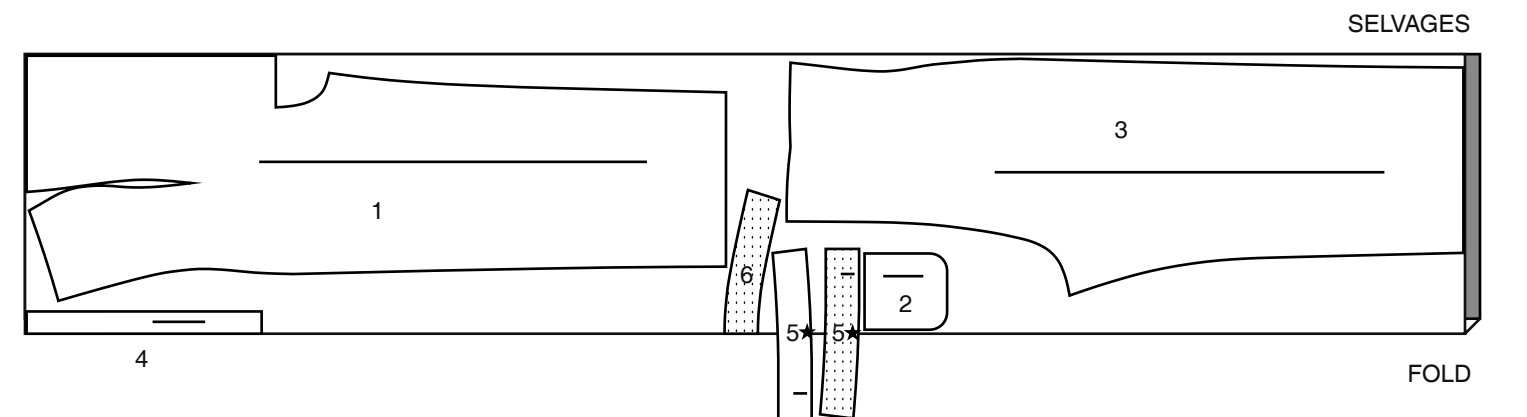


JUMPSUIT A, B / COMBINAISON A, B

PIECES 1 2 3 4 5 6

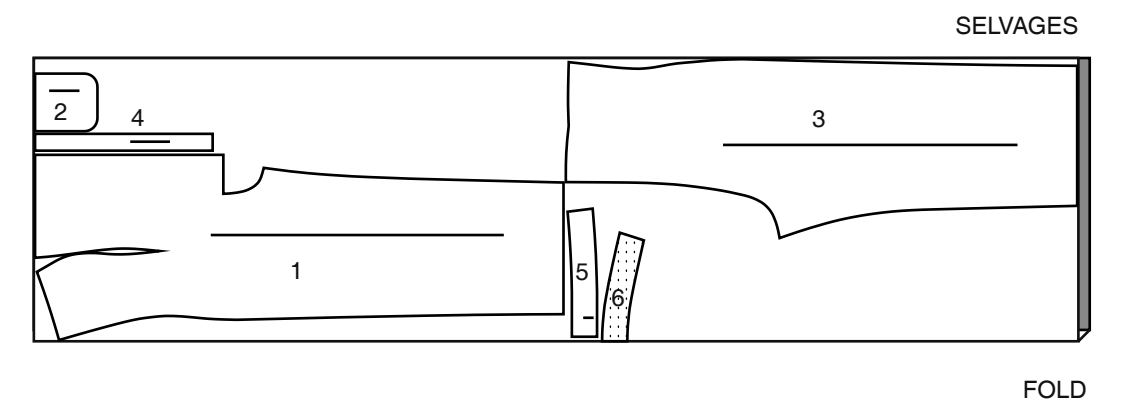
45" (115CM)*

AS/TT



60" (150CM)*

AS/TT



CONTRAST B (CAPE) / CONTRASTE B (CAPE)

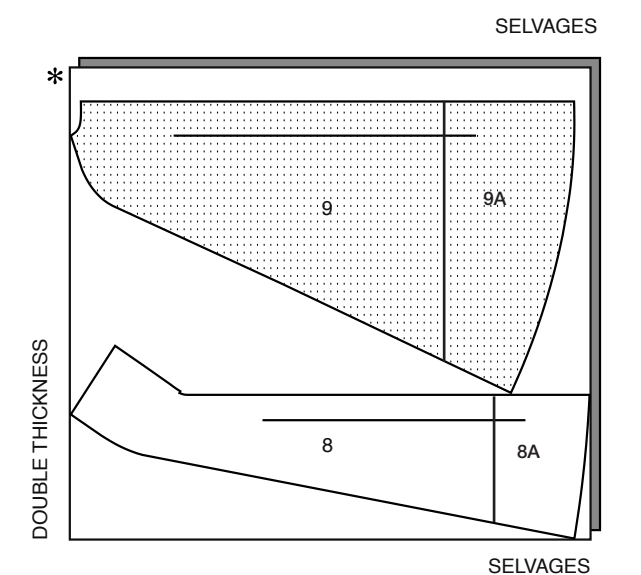
PIECES 8(8A) 9(9A)

NOTE: BEFORE CUTTING FABRIC, JOIN PIECES IN PARENTHESIS TO CORRESPONDING PIECES FOLLOWING INSTRUCTIONS ON TISSUE PATTERN.

NOTE : AVANT DE COUPER LE TISSU, REJOINDRE LES PIÈCES ENTRE PARENTHÈSES AVEC LES PIÈCES CORRESPONDANTES EN SUIVANT LES INSTRUCTIONS SUR LE PATRON.

60" (150CM)*

AS/TT

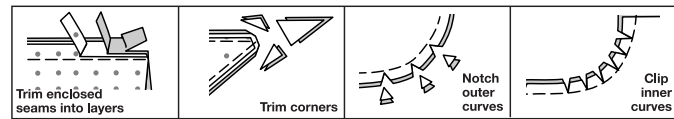


SEWING INFORMATION

5/8" (1.5cm) SEAM ALLOWANCES ARE INCLUDED, (unless otherwise indicated)
ILLUSTRATION SHADING KEY

Right Side	Wrong Side	Interfacing	Lining	Underlining

Press as you sew. Press seams flat, then press open, unless otherwise instructed. Clip seam allowances, where necessary, so they lay flat.



GLOSSARY

Sewing methods in **BOLD TYPE** have Sewing Tutorial Video available. Scan QR CODE to watch videos:

- DESIGNER NARROW HEM** – See Hems: “sewing a baby hem” video.
- GATHER** – See Gathering: “sewing two row gathers” video.
- FLAT DART** – See Darts: “sewing flat dart” video.
- FRENCH SEAM** – See Seams: “how to sew french seams” video.
- NARROW HEM** – See Hems: “sewing narrow hems” video.
- SLIPSTITCH** – See Hand Stitching: “how to slip stitch” video.
- TRIM SEAM** – See Seams: “how to trim, clip and layer seams” video.
- UNDERSTITCH** – See Machine Stitches: “how to understitch” video.

SEWING TUTORIALS



Build your skills viewing short, easy-to-follow videos at simplicity.com/sewingtutorials

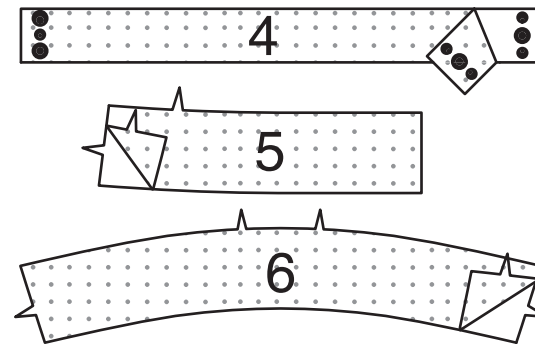
PATTERN PIECES WILL BE IDENTIFIED BY NUMBERS THE FIRST TIME THEY ARE USED.

STITCH 5/8" (1.5CM) SEAMS WITH RIGHT SIDES TOGETHER UNLESS OTHERWISE STATED.

JUMPSUIT A, B

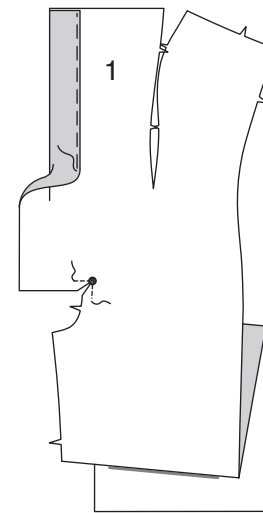
INTERFACING

1. Pin interfacing to **WRONG** side of **SHOULDER STRAP** (4), **FRONT FACING** (5), and **BACK FACING** (6). Fuse in place following manufacturer's directions.

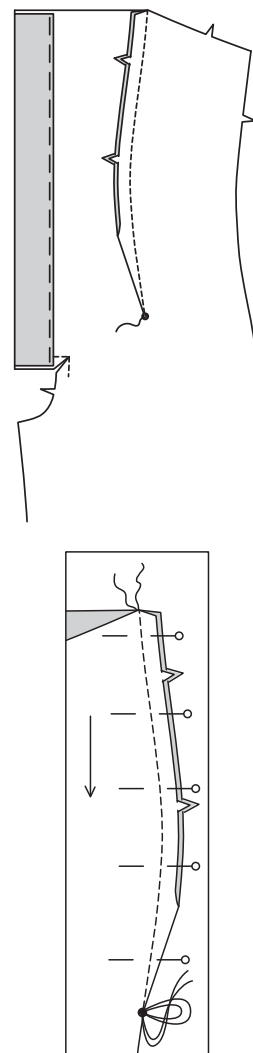


FRONT

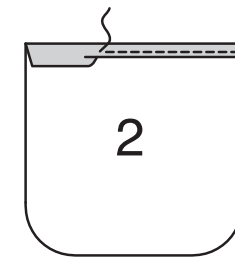
2. To reinforce inner corner of **FRONT** (1) at large dot, stitch along seam line for about 1" (2.5cm) each side of large dot, stitching through dot, as shown. Clip to stitching at dot. Fold under front placket edge along foldline for interfacing. Hand-baste close to raw edge.



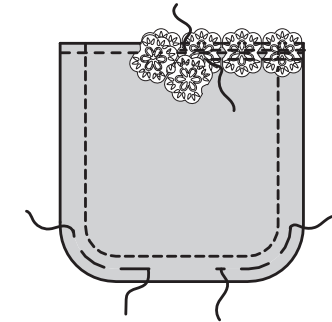
3. To make dart seam in front, with **RIGHT** sides together, bring broken lines together carefully matching small dots. On **INSIDE**, place pins at **RIGHT** angles to the broken lines. Stitch the dart seam from outer edge to the point. Press the dart seam flat along the stitching to “blend” the stitches, then press dart toward center.
TIP – To prevent a “bubble” at the point, make the last few stitches right on the fold and leave the thread ends long enough to tie a knot. **DO NOT** back-stitch at the point.



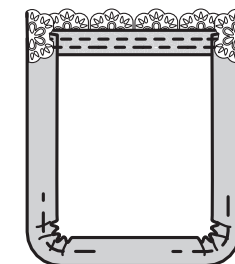
4. Press under 5/8" (1.5cm) hem allowance on upper edge of **POCKET** (2). To form a **NARROW HEM**, tuck under raw edge to meet crease. Press. Stitch in place close to inner pressed edge.



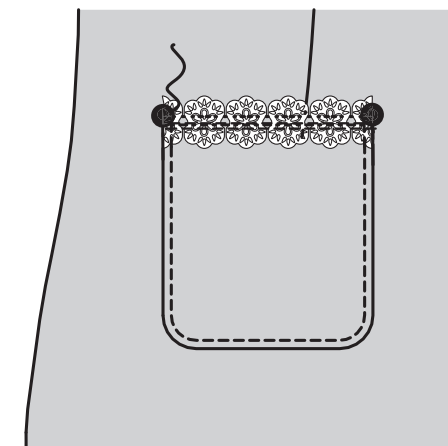
5. Cut a piece of trim the length of upper edge of pocket. On **OUTSIDE**, pin trim to pocket lapping upper edge a scant 1/4" (6mm), or as desired. Stitch in place through center of trim with two rows of stitching a scant 1/4" (6mm) apart. Stitch along seam line on raw edges. To ease curved edge of pocket, stitch 1/4" (6mm) **INSIDE** the seam line, using a long machine-stitch.



6. Press under raw edges of pocket along stitching, pulling up ease stitches to shape the curve. To eliminate bulk, notch out the fullness in the seam allowance along curves as far as ease stitches.

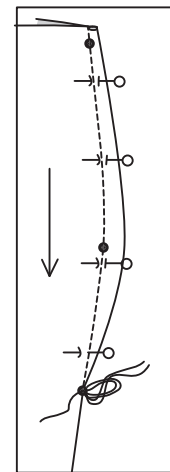
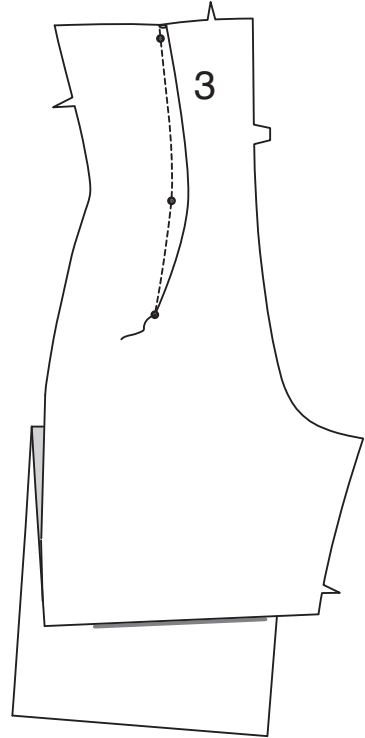


7. On **OUTSIDE**, pin pocket to front, matching large dots. Stitch close to side and lower edges.

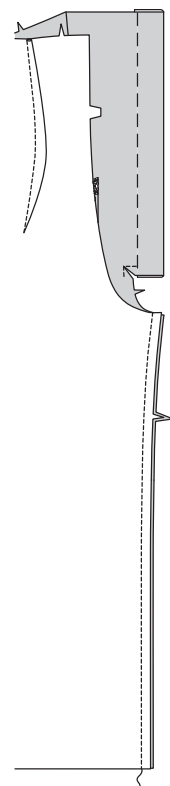


BACK

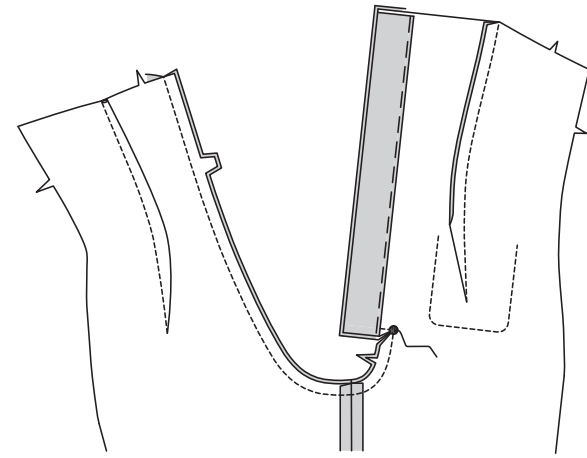
8. To make **FLAT DART** in BACK (3), with RIGHT sides together, fold the fabric through the center of the dart, bringing broken lines and small dots together. On INSIDE, place pins at RIGHT angles to the broken lines. Stitch the dart from wide end to point. Press dart flat along the stitching to "blend" the stitches, then press dart toward center.



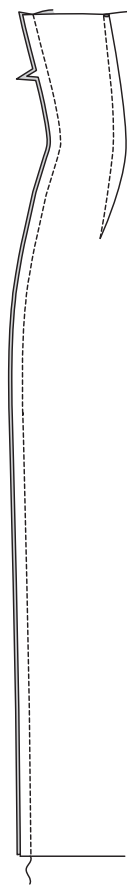
9. With RIGHT sides together and raw edges even, pin front to back along inner leg edges, matching notches. Stitch.



10. With RIGHT sides together, pin center seam, matching inner leg seams and notches. Stitch from upper back edge to large dot, back-stitching at dot to reinforce the seam. To reinforce seam, stitch again over first stitching.

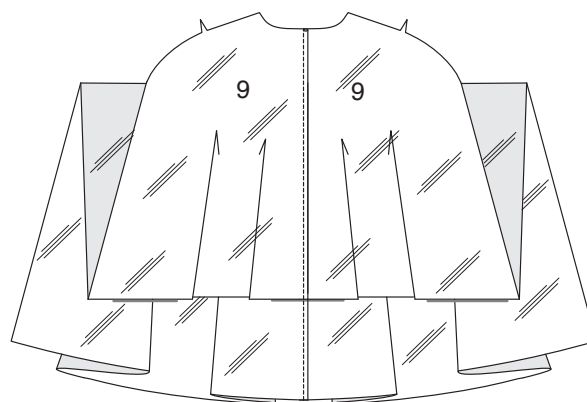
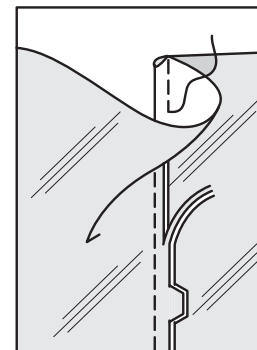


11. Stitch front to back at side edges.

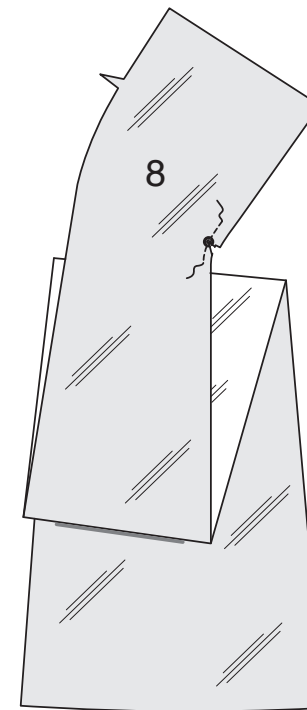


CAPE B

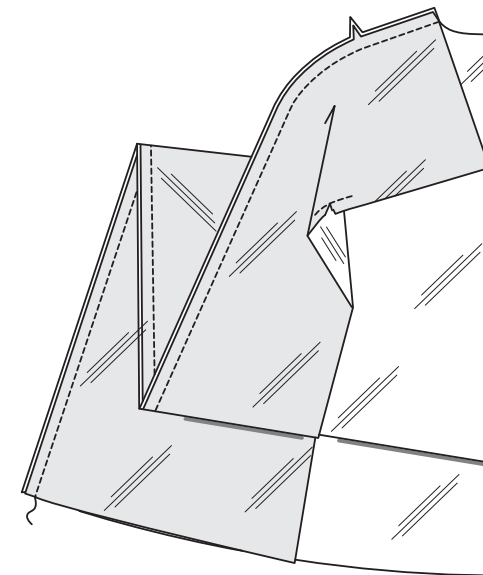
12. To stitch center back edges of CAPE BACK (9) in a **FRENCH SEAM**, pin center back edges with WRONG sides together. On OUTSIDE, stitch a scant 1/4" (6mm) from seamline within the seam allowance. Trim seam close to stitching. Turn cape to INSIDE, stitch along seamline, encasing the first seam.



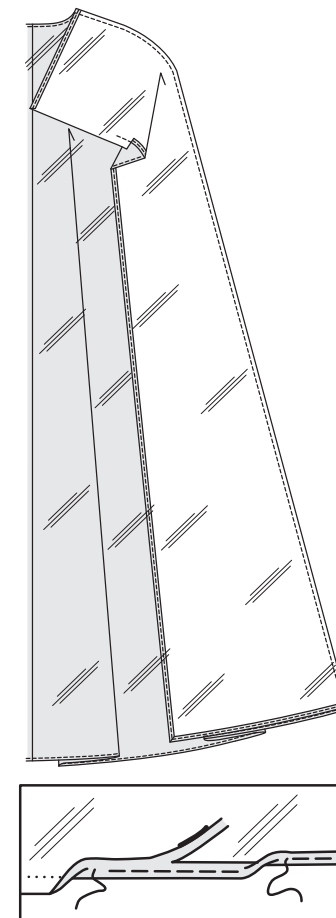
13. To reinforce front edge of CAPE FRONT (8) at the large dot, stitch along seam line for about 1" (2.5cm) each side of large dot, stitching through dot, as shown. Clip to stitching at dot.



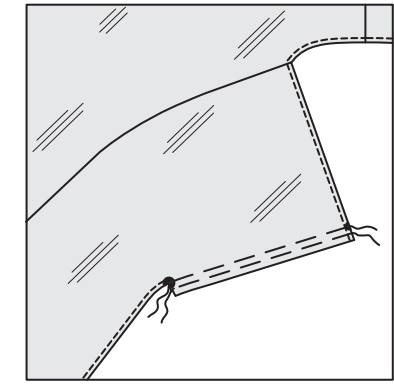
14. Pin cape front to cape back along shoulder and side edges with WRONG sides together. Stitch in a French seam.



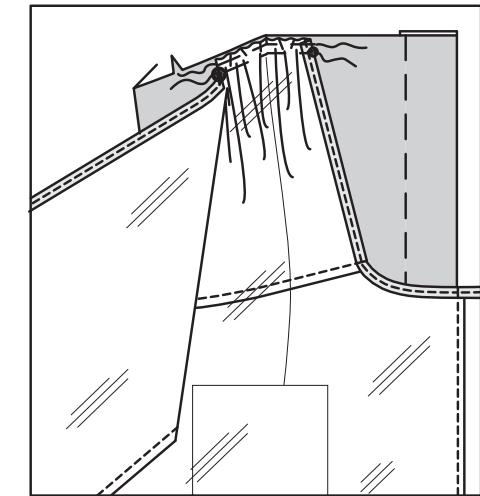
15. To make a **DESIGNER NARROW HEM** on neck edge, front edge (from lower edge to the large dot), and lower edge of cape, press under 1/4" (6mm) on raw edges. Stitch close to pressed edge. Trim close to stitching. Press under another 1/8" (3mm) and stitch in place.



16. To **GATHER** cape front between the small and large dots, loosen needle tension slightly. On OUTSIDE, stitch 5/8" (1.5cm) from cut edge using a long stitch. Stitch again 1/4" (6mm) from the first stitching within the seam allowance.



17. With RIGHT sides together and raw edges even, pin cape front to upper edge of front, matching small and large dots, pulling up gathering stitches to fit and distributing gathers evenly. Baste.



SHOULDER STRAPS

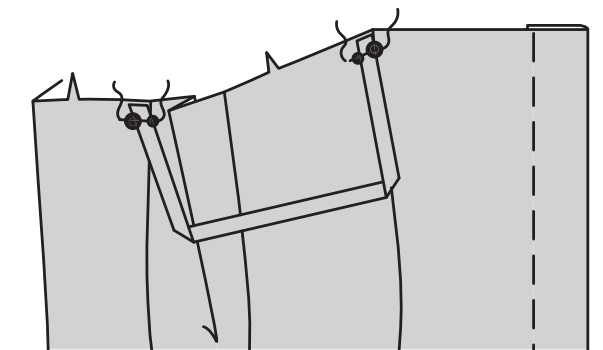
18. Fold SHOULDER STRAP (4) in half, lengthwise, with RIGHT sides together. Stitch in a 3/8" (1cm) seam. With a needle, attach a strong thread to one end of strap.



19. Draw needle eye forward, through fold, turning strap RIGHT side out.

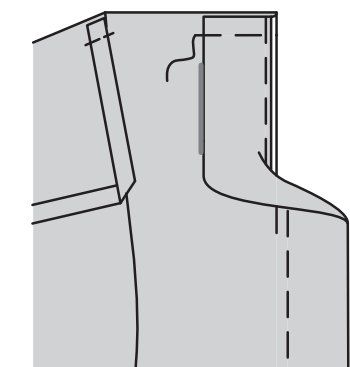


20. On OUTSIDE, baste straps to front and back, between small and large dots, having raw edges even.

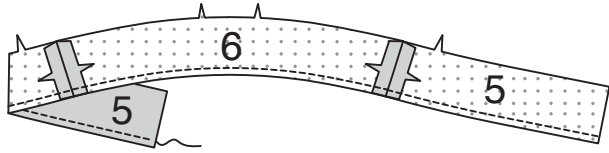


PLACKET AND FACING

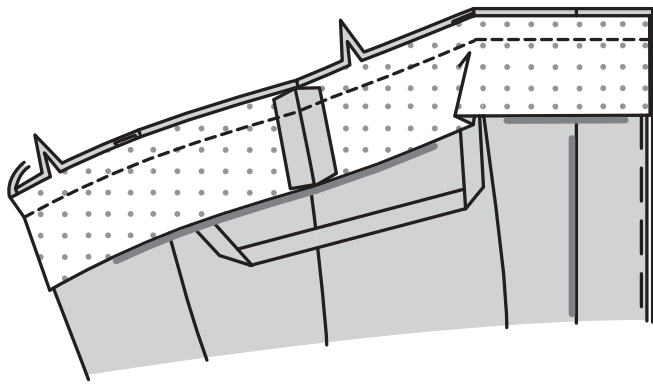
21. Turn front placket to OUTSIDE, along the foldline for facing. Baste across upper edge.



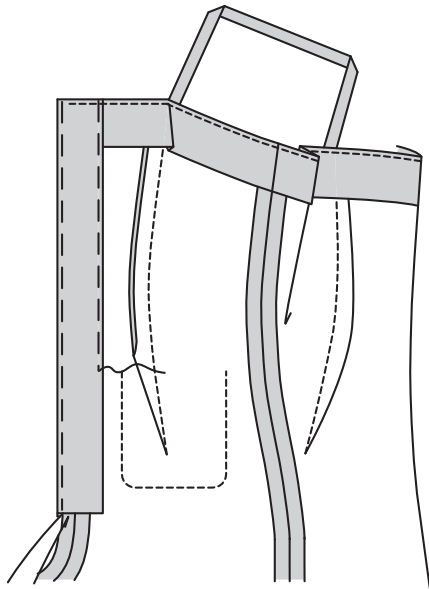
22. Stitch FRONT FACING (5) sections to BACK FACING (6) at ends. To finish unnotched long edge, stitch 1/4" (6mm) from raw edge and finish with pinking, overcasting, overlocking, zigzag stitching, or by turning in along stitching and stitching close to fold.



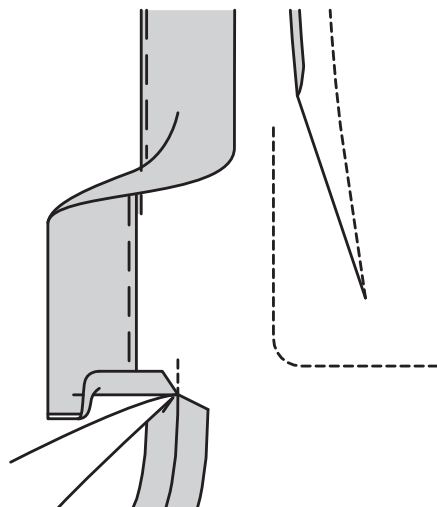
23. With RIGHT sides together and raw edges even, pin facing to upper edge of dress (over straps and placket, and over cape for View B), matching centers, seams, and notches. Baste; stitch. **TRIM SEAM.**



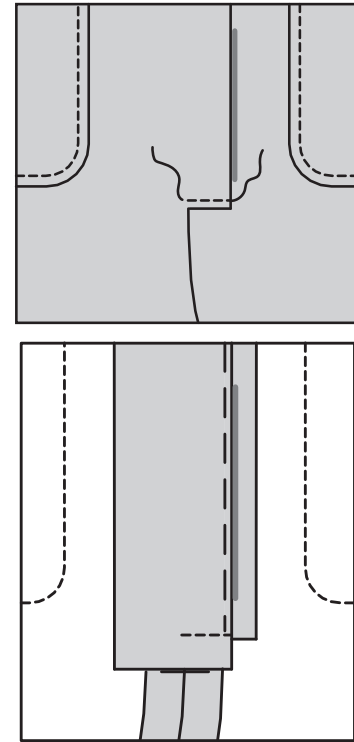
24. **UNDERSTITCH** the facing. Turn placket and facing to **INSIDE**; press, pressing out corner and placket facing along foldline. Hand-baste inner edge of placket to garment from upper edge to 6" (15cm) above lower edge.



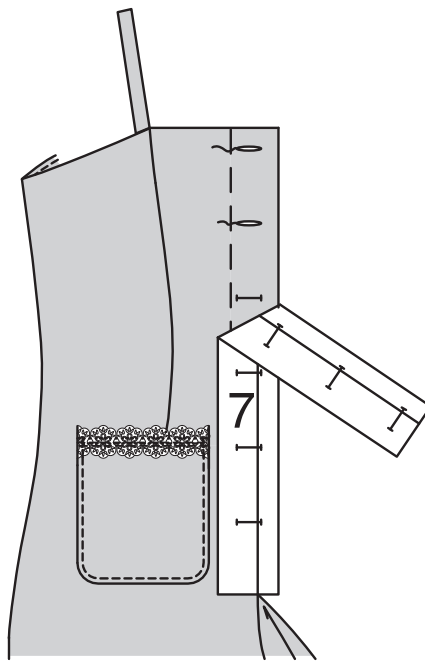
25. Open out lower edge of RIGHT placket. Press under lower edge along seamline.



26. Fold placket back in place. On **OUTSIDE**, lap **RIGHT** placket over **LEFT**, matching centers. Stitch across lower pressed edge of placket from outer edge of placket to center, catching in seam allowance of **LEFT** placket on the **INSIDE**.

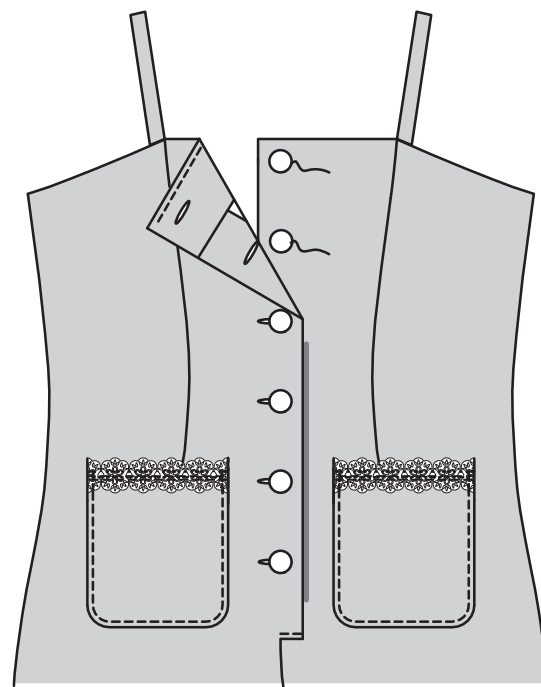


27. Turn down **LEFT** side of garment. On **OUTSIDE**, place **GUIDE FOR BUTTONHOLES (7)** to **RIGHT** placket, matching centers and having upper edge along finished edge of garment. Transfer markings. Make buttonholes at markings. Remove hand-basting on **RIGHT** placket.

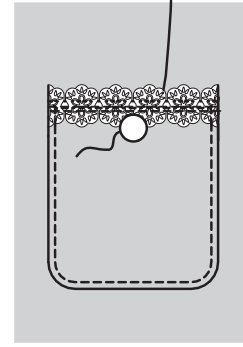


FINISHING

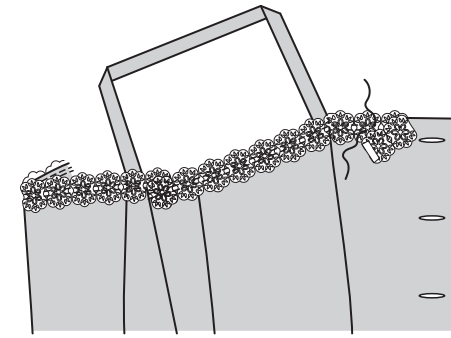
28. Lap **RIGHT** front over **LEFT**, matching centers. Sew buttons under buttonholes. Remove hand-basting on **LEFT** placket.



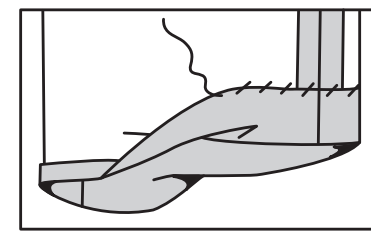
29. Sew button to pocket at small. dot.



30. Cut a piece of trim the length of the upper edge of jumpsuit, plus 1" (2.5cm). On **OUTSIDE**, pin trim to jumpsuit lapping upper edge a scant 1/4" (6mm), or as desired, and turning under ends. Stitch in place through center of trim with two rows of stitching a scant 1/4" (6mm) apart.



31. Press up 1-1/4" (3.2cm) hem allowance on pant legs. Turn under raw edge 1/4" (6mm). **SLIPSTITCH** hem in place, invisibly.



FRANÇAIS

PLANS DE COUPE

⊕ Indique: pointe de poitrine, ligne de taille, de hanches et/ou avantbras. Ces mesures sont basées sur la circonférence du vêtement fini. (Mesures du corps + Aisance confort + Aisance mode) Ajuster le patron si nécessaire.

Les lignes épaisses sont les **LIGNES DE COUPE**, cependant, des rentrés de 1.5cm sont compris, sauf si indiqué différemment. Voir **EXPLICATIONS DE COUTURE** pour largeur spécifiée des rentrés.

Choisir le(s) plan(s) de coupe selon modèle/largeur du tissu/taillle. Les plans de coupe indiquent la position approximative des pièces et peut légèrement varier selon la taille du patron.

Les plans de coupe sont établis pour tissu avec/sans sens. Pour tissu avec sens, pelucheux ou certains imprimés, utiliser un plan de coupe **AVEC SENS**.

ENDROIT DU PATRON	ENVERS DU PATRON	ENDROIT DU TISSU	ENVERS DU TISSU
-------------------	------------------	------------------	-----------------

S/T = SIZE(S)/TAILLE(S)
 * = WITH NAP/AVEC SENS
S/L = SELVAGE(S)/LISIÈRE(S)
AS/TT = ALL SIZE(S)/TOUTES TAILLE(S)
 ** = WITHOUT NAP/SANS SENS
F/P = FOLD/PLIURE
CF/PT = CROSSWISE FOLD/PLIURE TRAME

Disposition du tissu selon le plan de coupe. Si ce dernier indique...

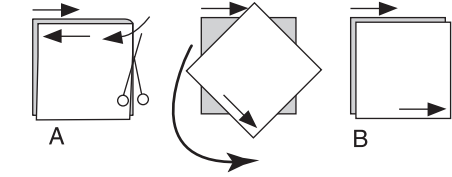
DROIT FIL—A placer sur le droit fil du tissu, parallèlement aux lisières ou au pli. Pour plan "avec sens," les flèches seront dirigées dans la même direction. (Pour fausse fourrure, placer la pointe de la flèche dans le sens descendant des poils.)

SIMPLE EPAISSEUR—Placer l'endroit sur le dessus. (Pour fausse fourrure, placer le tissu l'endroit dessous.)

DOUBLE EPAISSEUR

AVEC PLIURE—Placer endroit contre endroit.

* **SANS PLIURE**—Plier le tissu en deux sur la **TRAME**, endroit contre endroit. Couper à la pliure, de lisière à lisière (A). Placer les 2 épaisseurs dans le même sens du tissu, endroit contre endroit (B).



PLIURE—Placer la ligne du patron exactement sur la pliure **NE JAMAIS COUPER** sur cette ligne.

Si la pièce se présente ainsi...

• Couper d'abord les autres pièces, réservant du tissu (A). Plier le tissu et couper la pièce sur la pliure, comme illustré (B).

★ Couper d'abord les autres pièces, réservant pour la pièce en question. Déplier le tissu et couper la pièce sur une seule épaisseur.

Couper régulièrement les pièces le long de la ligne de coupe indiquée pour la taille choisie, coupant les crans vers l'extérieur.

Marquer repères et lignes avant de retirer le patron. (Pour fausse fourrure, marquer sur l'envers du tissu.)

NOTE: Les parties encadrées avec des pointillées sur les plans de coupe (a! b! c!) représentent les pièces coupées d'après les mesures données.

EXPLICATIONS DE COUTURE

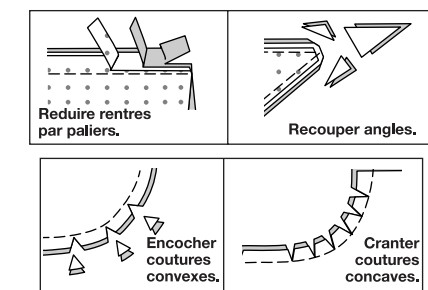
RENTRES DE COUTURE COMPRIS

Les rentrés sont tous de 1.5cm, sauf si indiqué différemment.

LEGENDE DES CROQUIS

Endroit	Envers	Entoilage		
<table border="1"> <tr> <td>Doubleure</td> <td>Triplure</td> </tr> </table>		Doubleure	Triplure	
Doubleure	Triplure			

Au fur et à mesure de l'assemblage, repasser les rentrés ensemble puis ouverts, sauf si contre indiqué. Pour aplatir les coutures, cranter les rentrés où nécessaire.



GLOSSAIRE

Les termes de couture imprimés en **CARACTÈRES GRAS** ont l'aide d'une Vidéo de Tutoriel de couture. Scanner le **CODE QR** pour regarder les vidéos :

OURLET ÉTROIT DE STYLISTE – reportez-vous à la vidéo **Ourlets** : "coudre un ourlet très étroit".

FRONCER – reportez-vous à la vidéo **Froncer** : "coudre deux rangées de fronces".

PINCE PLATE – reportez-vous à la vidéo **Pincés** : "comment coudre une pince plate".

COUTURE ANGLAISE – reportez-vous à la vidéo **Coutures : “comment coudre des coutures anglaises”**.

OURLET ÉTROIT- reportez-vous à la vidéo **Ourlets : “coudre des ourlets étroits”**.

POINTS COULÉS - reportez-vous à la vidéo **Points à la main : “comment faire des points coulés”**.

COUPER LA COUTURE – reportez-vous à la vidéo **Coutures : “comment couper, cranter et dégrader les coutures”**.

SOUS-PIQUER – reportez-vous à la vidéo **Points à la machine : “comment faire une sous-piqûre”**.

TUTORIELS DE COUTURE



Développez vos compétences en regardant des vidéos courtes et faciles à suivre sur simplicity.com/sewingtutorials.

LES PIÈCES DU PATRON SERONT IDENTIFIÉES PAR DES NUMÉROS LA PREMIÈRE FOIS QU'ELLES SERONT UTILISÉES.

PIQUER DES COUTURES DE 1.5 CM ENDROIT CONTRE ENDROIT, SAUF INDIQUÉ DIFFÉREMMENT.

COMBINAISON A, B

ENTOILAGE

1. Épingler l'entoilage sur l'ENVERS de la BRETELLE (4), de la PAREMENTURE DEVANT (5) et de la PAREMENTURE DOS (6). Faire adhérer en place en suivant la notice d'utilisation.

DEVANT

2. Pour renforcer le coin intérieur du DEVANT (1) au grand cercle, piquer le long de la ligne de couture sur environ 2.5 cm de chaque côté du grand cercle, en piquant à travers le cercle, comme illustré. Cranter vers la piqûre sur le cercle. Plier vers le bas le bord de la patte de fermeture devant sur la ligne de pliure pour l'entoilage. Bâtir à la main près du bord non fini.

3. Pour faire une couture de pince sur le devant, ENDROIT CONTRE ENDROIT, amener les lignes pointillées l'une sur l'autre en faisant coïncider soigneusement les petits cercles. Sur l'ENVERS, placer les épingles PERPENDICULAIREMENT aux lignes pointillées. Piquer la couture de pince du bord extérieur à la pointe. Presser la couture de pince à plat le long de la piqûre pour "intégrer" les points, puis presser la pince vers le centre.

ASTUCE – Pour empêcher la formation d'une "bulle" à la pointe, faire les derniers points exactement sur la pliure et laisser les bouts du fil assez longs pour les nouer. NE PAS piquer au point arrière à la pointe.

4. Rentrer au fer une valeur de couture d'ourlet de 1.5 cm sur le bord supérieur de la POCHE (2). Pour faire un **ORLET ÉTROIT**, replier le bord non fini pour rejoindre le pli. Presser. Piquer en place près du bord intérieur pressé.

5. Couper un morceau de galon de la longueur du bord supérieur de la poche. Sur l'ENDROIT, épingler le galon sur la poche en superposant le bord supérieur un peu moins de 6 mm ou comme vous le souhaitez. Piquer en place à travers le centre du galon avec deux rangées de piqûre à un peu moins de 6 mm de distance. Piquer le long de la ligne de couture sur les bords non finis. Pour distribuer le bord arrondi de la poche, piquer 6 mm DANS la ligne de couture, à grands points.

6. Rentrer au fer les bords non finis de la poche le long de la piqûre, en tirant sur le faufil pour former la courbe. Pour supprimer le volume, couper l'ampleur en faisant des encoches sur la valeur de couture le long des courbes aussi loin que le faufil.

7. Sur l'ENDROIT, épingler la poche sur le devant, en faisant coïncider les grands cercles. Piquer près des bords du côté et inférieur.

DOS

8. Pour faire une **PINCE PLATE** sur le DOS (3), ENDROIT CONTRE ENDROIT, plier le tissu à travers le centre de la pince, en amenant les lignes pointillées et les petits cercles l'un sur l'autre. Sur l'ENVERS, placer les épingles PERPENDICULAIREMENT aux lignes pointillées. Piquer la pince de l'extrémité large à la pointe. Presser la pince à plat le long de la piqûre pour « intégrer » les points, puis presser la pince vers le centre.

9. ENDROIT CONTRE ENDROIT et ayant les bords non finis au même niveau, épingler le devant et le dos le long des bords intérieurs de la jambe, en faisant coïncider les encoches. Piquer.

10. ENDROIT CONTRE ENDROIT, épingler la couture du milieu, en faisant coïncider les coutures intérieures de la jambe et les encoches. Piquer du bord supérieur du dos jusqu'au grand cercle, en piquant au point arrière sur le cercle pour renforcer la couture. Pour renforcer la couture, piquer de nouveau par-dessus la première piqûre.

11. Piquer le devant et le dos sur les bords du côté.

CAPE B

12. Pour piquer les bords du milieu du dos de la CAPE DOS (9) en **COUTURE ANGLAISE**, épingler les bords du milieu du dos ENVERS CONTRE ENVERS. Sur l'ENDROIT, piquer à un peu moins de 6 mm de la ligne de couture à l'intérieur de la valeur de couture. Recouper la couture près de la piqûre. Retourner la cape vers l'INTÉRIEUR, piquer sur la ligne de couture, en enfermant la première couture.

13. Pour renforcer le bord du devant de la CAPE DEVANT (8) sur le grand cercle, piquer le long de la ligne de couture sur environ 2.5 cm de chaque côté du grand cercle, en piquant à travers le cercle, comme illustré. Cranter vers la piqûre sur le cercle.

14. Épingler la cape devant et la cape dos le long des bords de l'épaule et du côté ENVERS CONTRE ENVERS. Piquer en couture anglaise.

15. Pour faire un **OURLET ÉTROIT DE STYLISTE** sur le bord de l'encolure, le bord du devant (du bord inférieur au grand cercle), et le bord inférieur de la cape, rentrer au fer 6 mm sur les bords non finis. Piquer près du bord pressé. Recouper près de la piqûre. Rentrer au fer d'autres 3 mm et piquer en place.

16. Pour **FRONCER** la cape devant entre le petit et le grand cercle, relâcher légèrement la tension de l'aiguille. Sur l'ENDROIT, piquer à 1.5 cm du bord coupé à grands points. Piquer de nouveau à 6 mm de la première piqûre à l'intérieur de la valeur de couture.

17. ENDROIT CONTRE ENDROIT et ayant les bords non finis au même niveau, épingler la cape devant sur le bord supérieur du devant, en faisant coïncider le petit et le grand cercle, en tirant le faufil pour ajuster et en distribuant les fronces également. Bâtir.

BRETELLES

18. Plier la BRETELLE (4) en deux dans le sens de la longueur, ENDROIT CONTRE ENDROIT. Piquer en couture de 1 cm. Avec une aiguille, attacher un fil solide à une extrémité de la bretelle.

19. Tirer l'aiguille avec le chas vers le devant, à travers la pliure, en retournant la bretelle à l'ENDROIT.

20. Sur l'ENDROIT, bâtir les bretelles sur le devant et dos, entre les petits et les grands cercles et ayant les bords non finis au même niveau.

PATTE DE FERMETURE ET PAREMENTURE

21. Retourner la patte de fermeture devant vers l'EXTÉRIEUR, le long de la ligne de pliure pour la parementure. Bâtir le bord supérieur.

22. Piquer les pièces de la PAREMENTURE DEVANT (5) et la PAREMENTURE DOS (6) sur les extrémités. Pour finir le long bord sans encoche, piquer à 6 mm du bord non fini et finir en coupant en zigzag, en surfilant, en surjetant, en piquant en zigzag ou en repliant le long de la piqûre et en piquant près de la pliure.

23. ENDROIT CONTRE ENDROIT et ayant les bords non finis au même niveau, épingler la parementure sur le bord supérieur de la robe (par-dessus les bretelles et la patte, (et par-dessus la cape pour le modèle B), en faisant coïncider les milieux, les coutures et les encoches. Bâtir ; piquer. **COUPER LA COUTURE.**

24. **SOUS-PIQUER** la parementure. Retourner la patte de fermeture et la parementure vers l'INTÉRIEUR ; presser, en pressant le coin et la parementure de patte vers l'extérieur le long de la ligne de pliure. Bâtir à la main le bord intérieur de la patte sur le vêtement du bord supérieur à 15 cm au-dessus du bord inférieur.

25. Déplier le bord inférieur de la patte DROITE. Rentrer au fer le bord inférieur le long de la ligne de couture.

26. Plier la patte dos en place. Sur l'ENDROIT, superposer la patte DROITE à la GAUCHE, en faisant coïncider les milieux. Piquer à travers le bord inférieur pressé de la patte, du bord extérieur de la patte jusqu'au centre, en saisissant la valeur de couture de la patte GAUCHE sur l'ENVERS.

27. Rabattre le côté GAUCHE du vêtement. Sur l'ENDROIT, placer le GUIDE POUR BOUTONNIÈRES (7) sur la patte DROITE, en faisant coïncider les milieux et ayant le bord supérieur le long du bord fini du vêtement. Reporter les marques. Faire les boutons sur les marques. Enlever le bâti à la main sur la patte DROITE.

FINITION

28. Superposer le devant DROIT au GAUCHE, en faisant coïncider les milieux. Coudre les boutons sous les boutonnières. Enlever le bâti à la main sur la patte GAUCHE.

29. Coudre le bouton sur le petit cercle de la poche.

30. Couper un morceau de galon de la longueur du bord supérieur de la combinaison, plus 2.5 cm. Sur l'ENDROIT, épingler le galon sur la combinaison en superposant le bord supérieur un peu moins de 6 mm ou comme vous le souhaitez, et en rentrant les extrémités. Piquer en place à travers le centre du galon avec deux rangées de piqûre à un peu moins de 6 mm de distance.

31. Relever au fer une valeur de couture d'ourlet de 3.2 cm sur les jambes du pantalon. Rentrer 6 mm du bord non fini. Coudre l'ourlet en place aux **POINTS COULÉS**, de façon invisible.