

- 1A BODICE FRONT - A,B (A CUP)
- 1B BODICE FRONT - A,B (B CUP)
- 1C BODICE FRONT - A,B (C CUP)
- 1D BODICE FRONT - A,B (D CUP)
- 2A BODICE SIDE FRONT - A,B (A CUP)
- 2B BODICE SIDE FRONT - A,B (B CUP)
- 2C BODICE SIDE FRONT - A,B (C CUP)
- 2D BODICE SIDE FRONT - A,B (D CUP)
- 3 BODICE BACK - A,B
- 4 BODICE SIDE BACK - A,B
- 5 SLEEVE - A,B
- 6 SLEEVE LINING - A,B
- 7 ELASTIC GUIDE FOR SHOULDER - A,B
- 8 ELASTIC GUIDE FOR SLEEVE - A,B
- 9 SKIRT FRONT - A,B
- 10 SKIRT SIDE FRONT AND SIDE BACK - A,B
- 11 SKIRT BACK - A,B
- 1A CORSAGE DEVANT - A, B (BONNET A)
- 1B CORSAGE DEVANT - A, B (BONNET B)
- 1C CORSAGE DEVANT - A, B (BONNET C)
- 1D CORSAGE DEVANT - A, B (BONNET D)
- 2A CORSAGE CÔTÉ DEVANT - A, B (BONNET A)
- 2B CORSAGE CÔTÉ DEVANT - A, B (BONNET B)
- 2C CORSAGE CÔTÉ DEVANT - A, B (BONNET C)
- 2D CORSAGE CÔTÉ DEVANT - A, B (BONNET D)
- 3 CORSAGE DOS - A, B
- 4 CORSAGE CÔTÉ DOS - A, B
- 5 MANCHE - A, B
- 6 DOUBLURE DE MANCHE - A, B
- 7 GUIDE POUR ÉLASTIQUE DE L'ÉPAULE - A, B
- 8 GUIDE POUR ÉLASTIQUE DE LA MANCHE - A, B
- 9 JUPE DEVANT - A, B
- 10 JUPE CÔTÉ DEVANT ET CÔTÉ DOS - A, B
- 11 JUPE DOS - A, B

### BODY MEASUREMENTS / MESURES DU CORPS

Sizes/Tailles	MISSES/JEUNE FEMME									
	6	8	10	12	14	16	18	20	22	24
Bust (ins)	30½	31½	32½	34	36	38	40	42	44	46
Waist	23	24	25	26½	28	30	32	34	37	39
Hip	32½	33½	34½	36	38	40	42	44	46	48
Bk. Wst Lgth.	15½	15¾	16	16¼	16½	16¾	17	17¼	17½	17¾
T. poitrine (cm)	78	80	83	87	92	97	102	107	112	117
T. taille	58	61	64	67	71	76	81	87	94	97
T. hanches	83	85	88	92	97	102	107	112	117	122
Nuque à taille	39.5	40	40.5	41.5	42	42.5	43	44	44	45

### FABRIC CUTTING LAYOUTS

⊕ Indicates Bustline, Waistline, Hipline and/or Biceps. Measurements refer to circumference of Finished Garment (Body Measurement + Wearing Ease + Design Ease). Adjust Pattern if necessary.

Lines shown are CUTTING LINES, however, 5/8" (1.5cm) SEAM ALLOWANCES ARE INCLUDED, unless otherwise indicated. See SEWING INFORMATION for seam allowance.

Find layout(s) by Garment/View, Fabric Width and Size. Layouts show approximate position of pattern pieces; position may vary slightly according to your pattern size.

All layouts are for with or without nap unless specified. For fabrics with nap, pile, shading or one-way design, use WITH NAP layout.

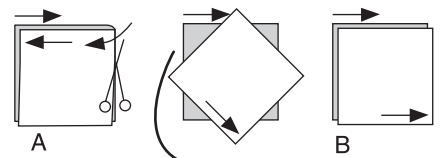
RIGHT SIDE OF PATTERN	WRONG SIDE OF PATTERN	RIGHT SIDE OF FABRIC	WRONG SIDE OF FABRIC
-----------------------	-----------------------	----------------------	----------------------

S/T = SIZE(S)/TAILLE(S)  
 \* = WITH NAP/AVEC SENS  
 S/L = SELVAGE(S)/LISIÈRE(S)  
 AS/TT = ALL SIZE(S)/TOUTES TAILLE(S)  
 \*\* = WITHOUT NAP/SANS SENS  
 F/P = FOLD/PLIURE  
 CF/PT = CROSSWISE FOLD/PLIURE TRAME

Position fabric as indicated on layout. If layout shows...  
**GRAINLINE**—Place on straight grain of fabric, keeping line parallel to selvage or fold. ON "with nap" layout arrows should point in the same directions. (On Fur Pile fabrics, arrows point in direction of pile.)

**SINGLE THICKNESS**—Place fabric right side up. (For Fur Pile fabrics, place pile side down.)

**DOUBLE THICKNESS**  
 WITH FOLD—Fold fabric right sides together.  
 \* WITHOUT FOLD—With right sides together, fold fabric CROSSWISE. Cut fold from selvage to selvage (A). Keeping right sides together, turn upper layer completely around so nap runs in the same direction as lower layer.



**FOLD**—Place edge indicated exactly along fold of fabric. NEVER cut on this line.

When pattern piece is shown like this...  
 • Cut other pieces first, allowing enough fabric to cut this piece (A). Fold fabric and cut piece on fold, as shown (B).

★ Cut piece only once. Cut other pieces first, allowing enough fabric to cut this piece. Open fabric; cut piece on single layer.

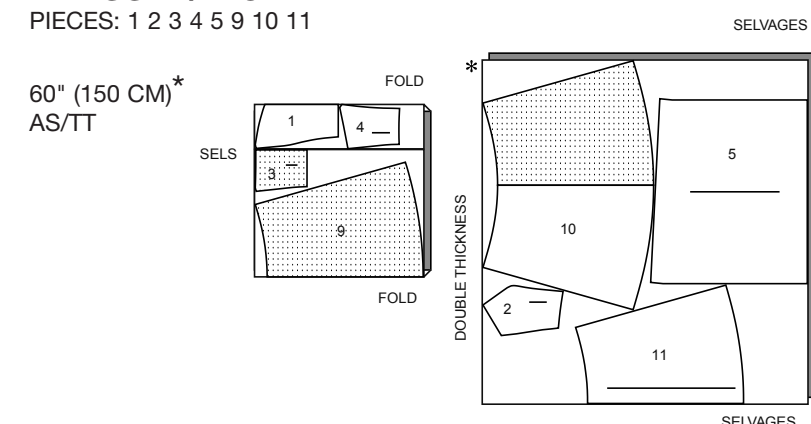
Cut out all pieces along cutting line indicated for desired size using long, even scissor strokes, cutting notches outward.

Transfer all markings and lines of construction before removing pattern tissue. (Fur Pile fabrics, transfer markings to wrong side.)

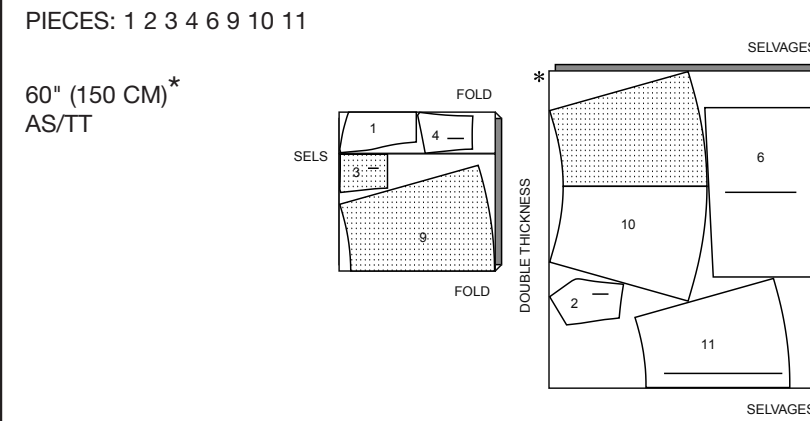
**NOTE:** Broken-line boxes (a! b! c!) in layouts represent pieces cut by measurements provided.

A,B: PIECES 7 8 ARE CUT OF ELASTIC  
 A, B : LES PIÈCES 7 8 SE COUPENT EN ÉLASTIQUE

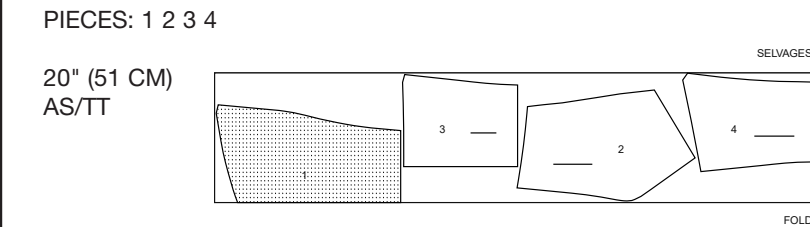
### DRESS A / ROBE A



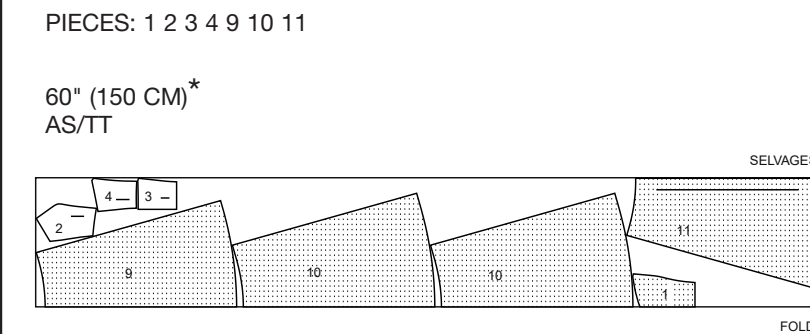
### LINING A / DOUBLURE A



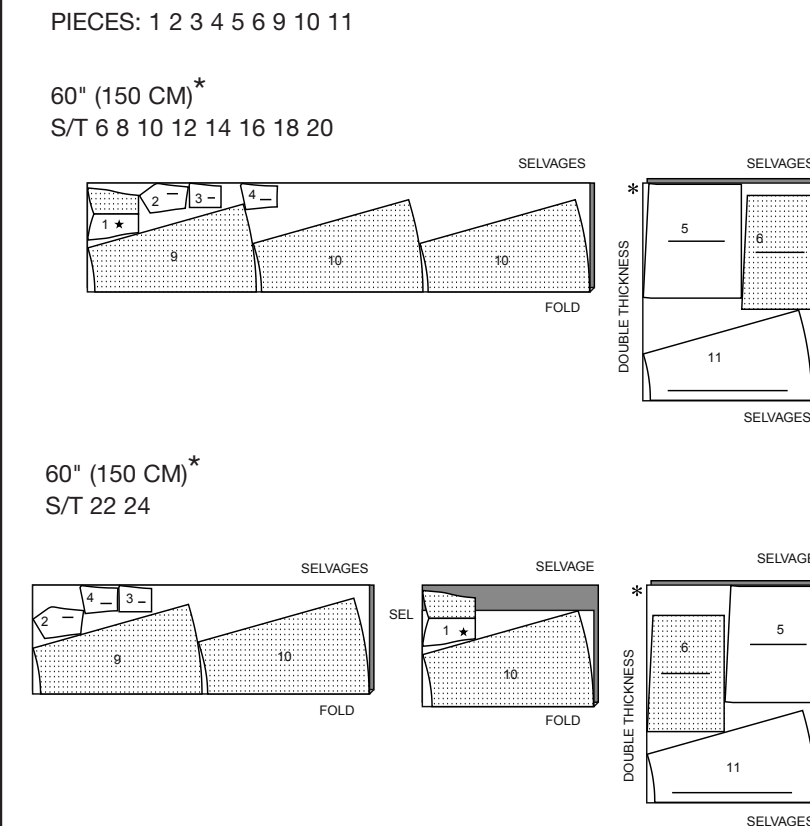
### INTERFACING A / ENTOILAGE A



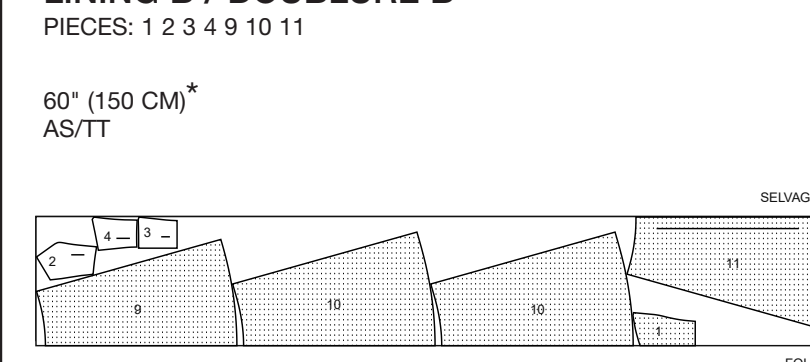
### DRESS B / ROBE B



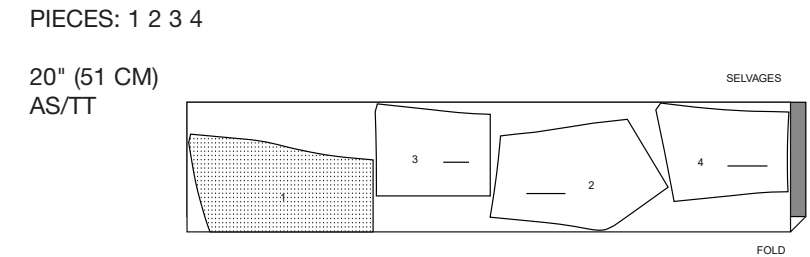
### CONTRAST / CONTRASTE



### LINING B / DOUBLURE B



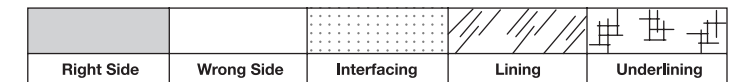
### INTERFACING B / ENTOILAGE B



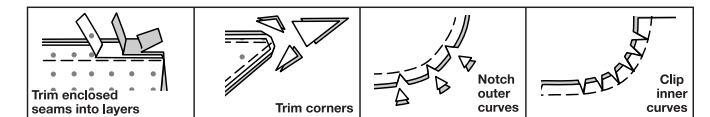
### SEWING INFORMATION

5/8" (1.5cm) SEAM ALLOWANCES ARE INCLUDED, (unless otherwise indicated)

#### ILLUSTRATION SHADING KEY



Press as you sew. Press seams flat, then press open, unless otherwise instructed. Clip seam allowances, where necessary, so they lay flat.



### GLOSSARY

Sewing methods in **BOLD TYPE** have Sewing Tutorial Video available. Scan QR CODE to watch videos:

**FRENCH SEAM** - See **how to sew a french seam** video.

**GATHER** - See **sewing two row gathers** video.

**INVISIBLE ZIPPER** - See **sewing an invisible zipper** video.

**NARROW HEM** - See **sewing narrow hems** video.

**REINFORCE** - See **how to reinforce** video.

**STAYSTITCH** - See **how to do stay-stitching** video.

**TACK** - See **Hand Stitches: "how to tack"** video.

**TRIM** - See **Seams: "How to Sew: Trim, Clip, and Layer Seams"** video.

**UNDERSTITCH** - See **how to understitch** video.

#### SEWING TUTORIALS

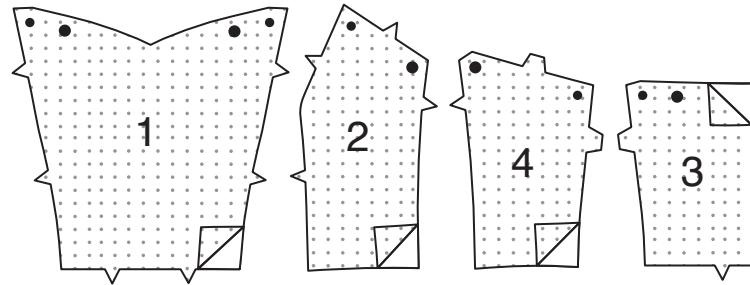


Build your skills viewing short, easy-to-follow videos at [simplicity.com/sewingtutorials](http://simplicity.com/sewingtutorials)

DRESS A, B

INTERFACING

1. Pin INTERFACING to wrong side of each matching FABRIC section. Fuse, following manufacturer's instructions.

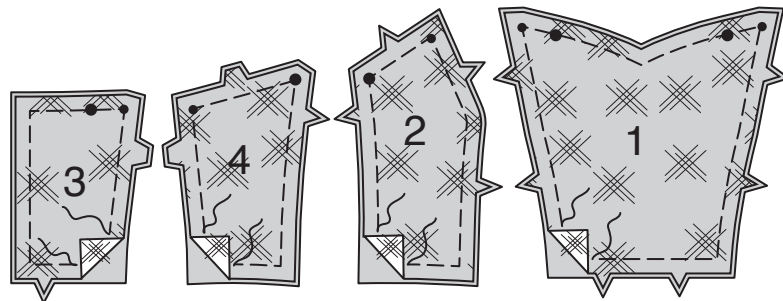


BODICE

VIEW B:

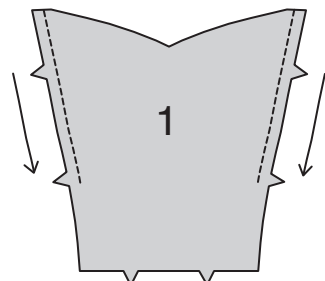
2. Working on a flat surface, pin bodice CONTRAST overlay to right side of each matching bodice FABRIC section. Baste through all symbols and lines of construction, as shown, leaving both ends of thread free for easy removal.

NOTE: Contrast will not be shown in the following illustrations.

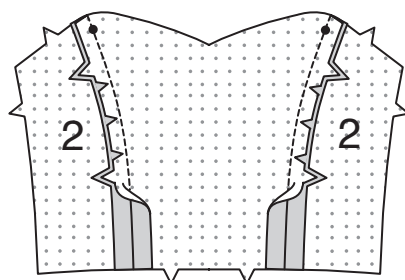


VIEWS A, B:

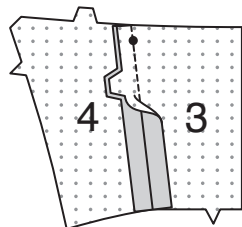
3. STAYSTITCH side edge of BODICE FRONT (1A, 1B, 1C or 1D) above lower notch, as shown in direction of arrows.



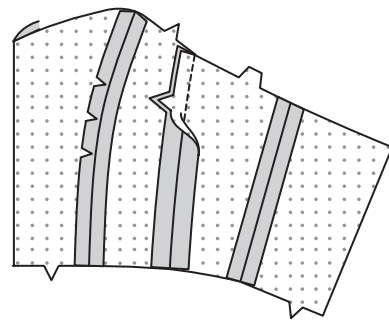
4. With RIGHT sides together, pin BODICE SIDE FRONT (2A, 2B, 2C or 2D) to side edges of bodice front, matching small dots and notches, clipping bodice front where necessary. Baste. Stitch.



5. Stitch BODICE SIDE BACK (4) to BODICE BACK (3) at side edge, matching small dots and notches.

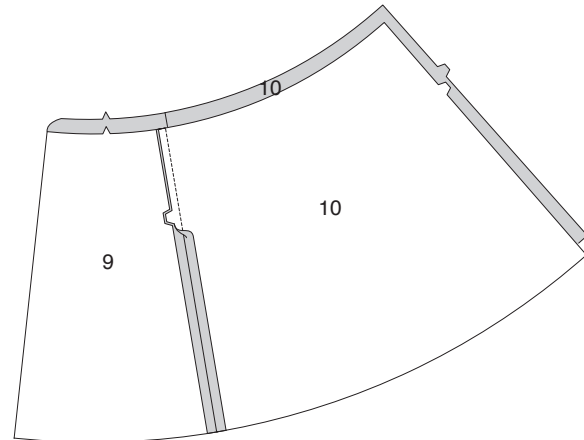


6. Stitch bodice backs to bodice front at sides.



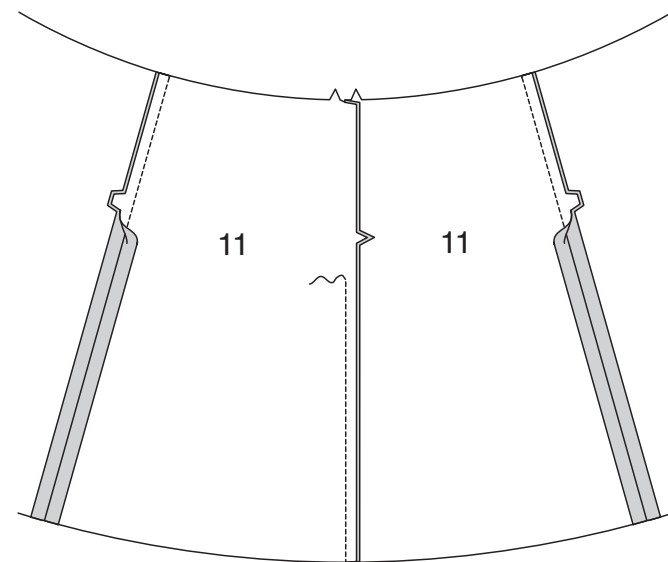
SKIRT

7. Stitch SKIRT SIDE FRONT AND SIDE BACK (10) sections to SKIRT FRONT (9) at side edges, matching notches.



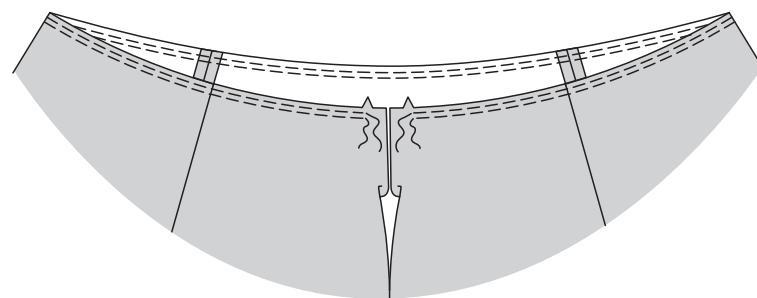
8. Stitch SKIRT BACK (11) sections to skirt side front and side back, matching notches.

Stitch skirt edges together at center back, leaving open from 1"(2.5cm) below notch to upper edge.



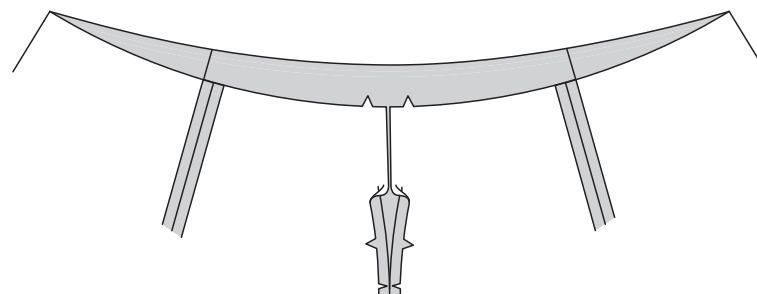
VIEW A:

9. GATHER upper edge of skirt between back notches.

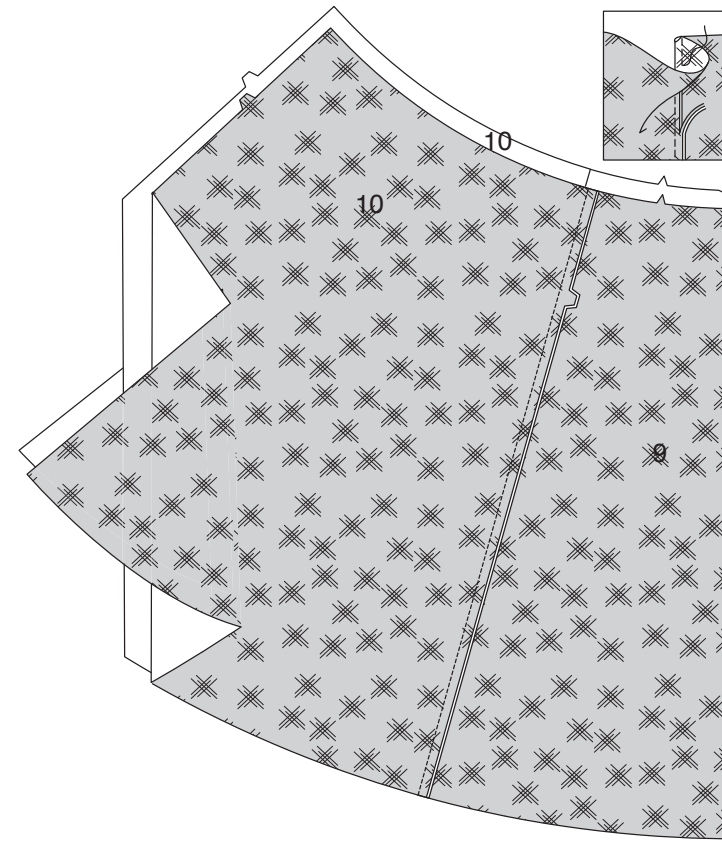


VIEW B:

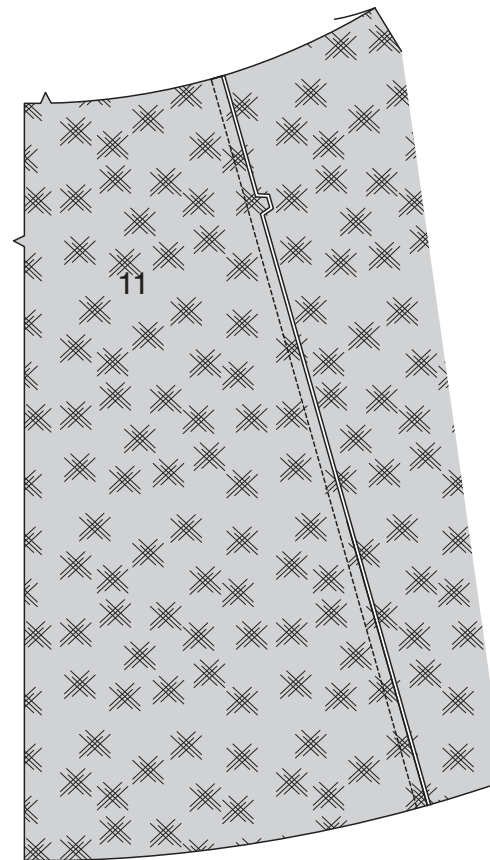
10. Clip center back seam allowances to stitching at upper end, as shown.



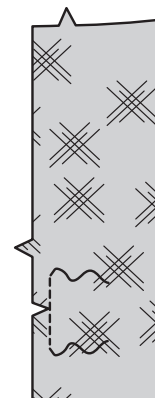
11. Stitch skirt side front and side back CONTRAST (10) sections to skirt front CONTRAST (9) at side edges, in FRENCH SEAMS.



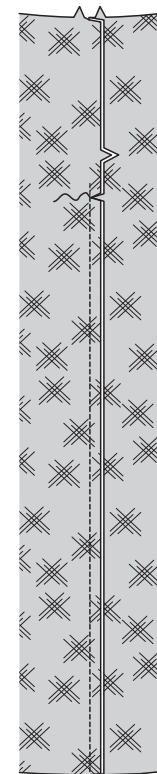
12. Stitch skirt back CONTRAST (11) sections to skirt side front and side back contrast in FRENCH SEAMS, matching notches.



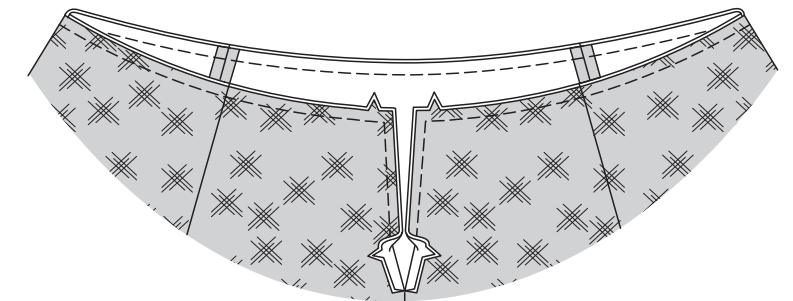
13. REINFORCE center back edges 1"(2.5cm) below notch. Clip center back seam allowances to stitching.



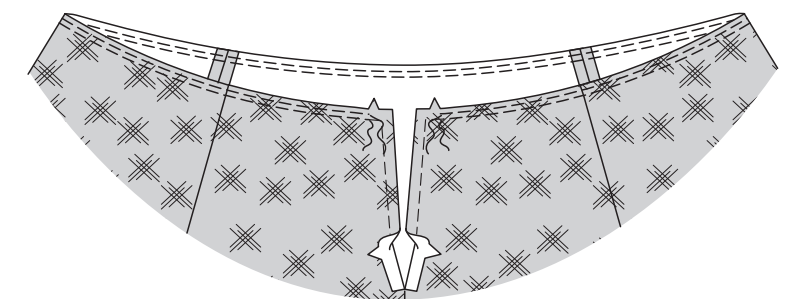
14. Stitch skirt edges together at center back below clips, in a FRENCH SEAM.



15. Pin RIGHT side of skirt to WRONG side of skirt contrast, matching centers and seams, having upper and back edges even. Baste upper and back edges.

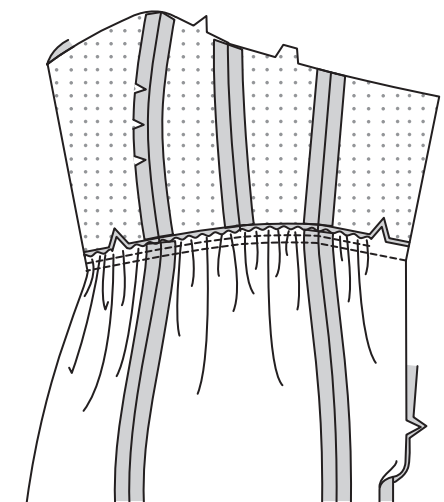


16. GATHER upper edge of skirt between back notches.



VIEWS A, B:

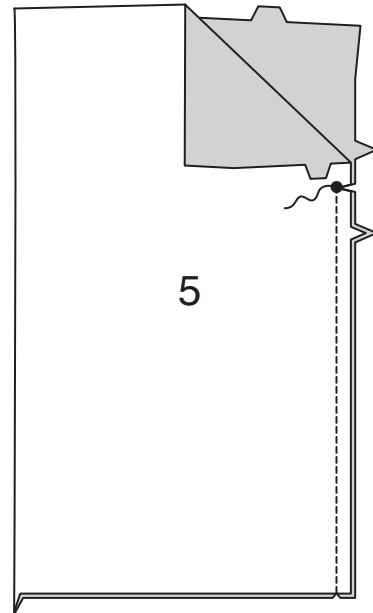
17. With RIGHT sides together, pin skirt to bodice, matching centers and seams; adjust gathers. Baste. Stitch. Press seam toward bodice.



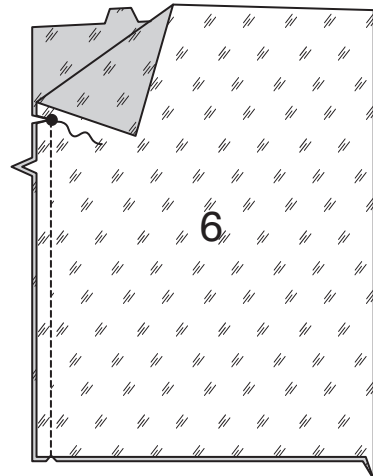
SLEEVE

VIEWS A, B:

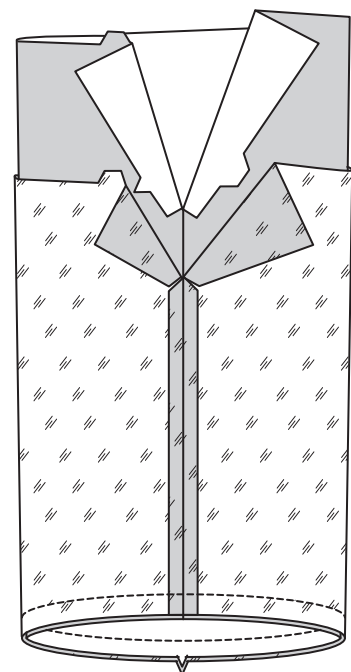
18. Stitch SLEEVE (5) seam, leaving open above lower large dot. Clip sleeve seam allowances to large dot, as shown.



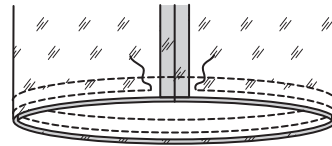
19. Stitch SLEEVE LINING (6) seam, leaving opening above large dot, as shown. Clip sleeve seam allowances to large dot.



20. With RIGHT sides together, pin sleeve lining to lower edge of sleeve, matching notches and seams. Stitch in a 7/8" (3.8cm) seam. Do not trim seam.

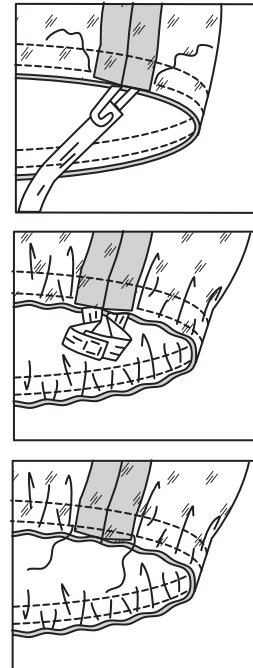


21. To form casing for elastic, stitch seam allowances together 1/4" (6mm) from raw edge, leaving an opening for elastic.

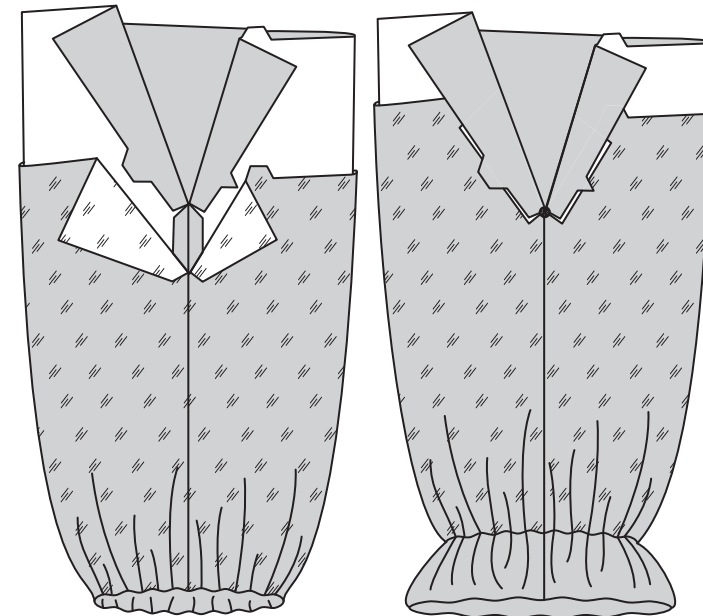


22. Cut elastic the length of ELASTIC GUIDE FOR SLEEVE (8). Insert elastic through casing. Lap ends; hold with safety pin. Stitch ends of elastic securely.

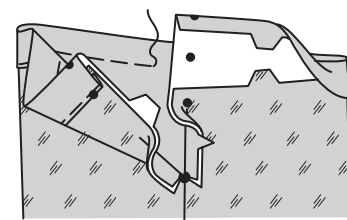
Stitch opening in casing, stretching elastic while stitching.



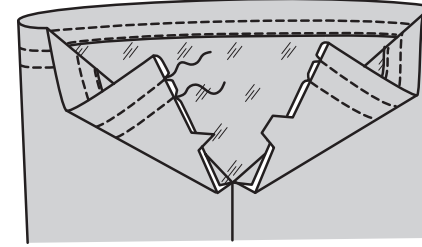
23. Turn lining to INSIDE; press. Pull up lining, matching large dots at opening.



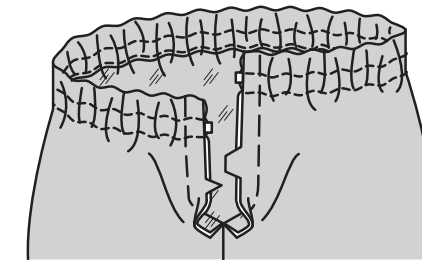
24. Turn in 1/2" (1.3cm) on upper edge of sleeve. Press. Turn upper edge of sleeve to INSIDE along foldline, having pressed edge over lining, matching small dots. Press. Baste close to inner pressed edge through all layers.



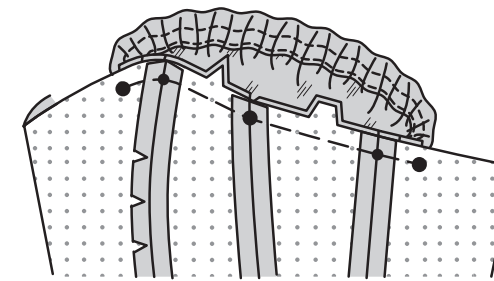
25. To form casing for elastic, stitch sleeve along stitching lines.



26. Cut elastic the length of ELASTIC GUIDE FOR SHOULDER (7). Insert elastic through casing, having ends even with raw edges. Baste raw edges.



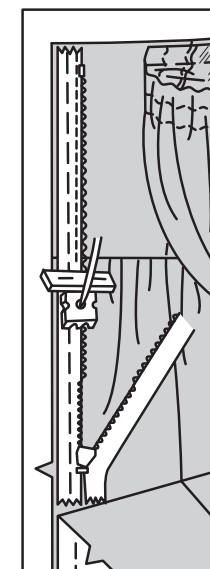
27. With RIGHT sides together, pin sleeve to armhole edge, matching symbols. Baste.



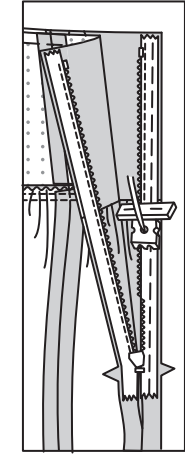
ZIPPER AND FINISHING

**NOTE:** Stitch the **INVISIBLE ZIPPER** using an invisible zipper foot. If the zipper is longer than the zipper opening, adjust after the zipper is inserted. For a How to video, see ZIPPER: "sewing an invisible zipper".

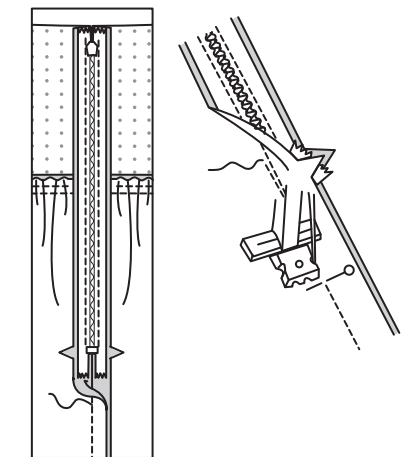
28. Open the zipper and press the tape using a cool iron. On **OUTSIDE**, pin **RIGHT** side of the zipper face down on the **RIGHT** side of the zipper opening. Have the coil along the seam line, the tape within the seam allowance and the top stop 3/4" (2cm) below upper edge, as shown. Hand-baste along center of the tape. Position zipper foot at the top of the zipper with **RIGHT** groove of the foot over coil. Stitch along tape to the notch. Back-stitch to reinforce.



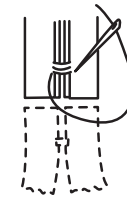
29. Pin the remaining half of the zipper to the **LEFT** side of the zipper opening in same manner. Hand-baste along the center of the tape. Position zipper foot at the top of the zipper with **LEFT** groove over the coil. Stitch along tape to the notch. Back-stitch to reinforce.



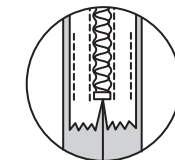
30. Close zipper and check that it is invisible from the **OUTSIDE**. Pull the free ends of the zipper tape away from the seam allowance. Pin remaining back seam together below zipper. Position zipper foot all the way to the **LEFT** so the needle goes down through the outer notch of the foot. Start stitching seam 1/4" (6mm) above lowest stitch and slightly to the **LEFT**. Stitch remainder of seam, connecting with previous stitching.



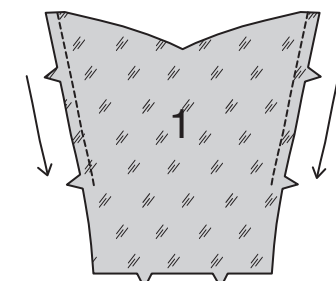
31. If the zipper is longer than the opening, using a strong thread, hand-sew a few small stitches across ends of coils at end of opening. Trim away lower end of zipper tape to within 5/8" (1.5cm) of hand-stitches.



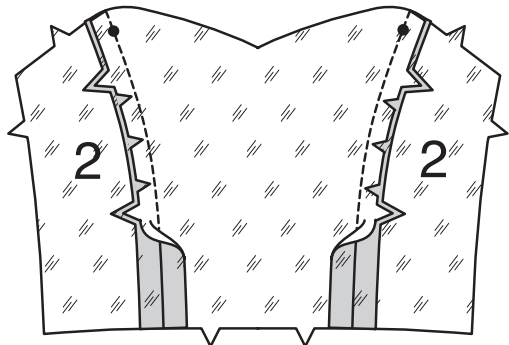
32. If you prefer, open out each seam allowance at ends of zipper and stitch tape to seam allowance.



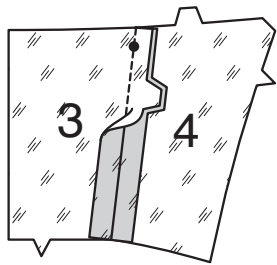
33. **STAYSTITCH** side edge of bodice front **LINING** (1A, 1B, 1C or 1D) above lower notch, as shown in direction of arrows.



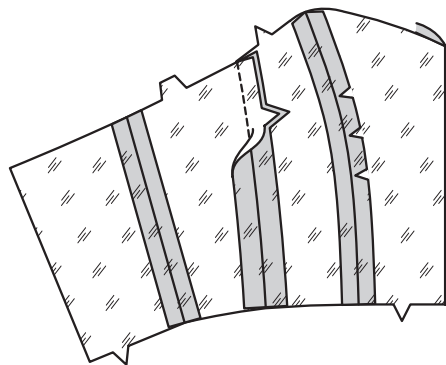
34. With RIGHT sides together, pin bodice side front LINING (2A, 2B, 2C or 2D) to side edges of bodice front lining, matching small dots and notches, clipping bodice front lining where necessary. Baste. Stitch.



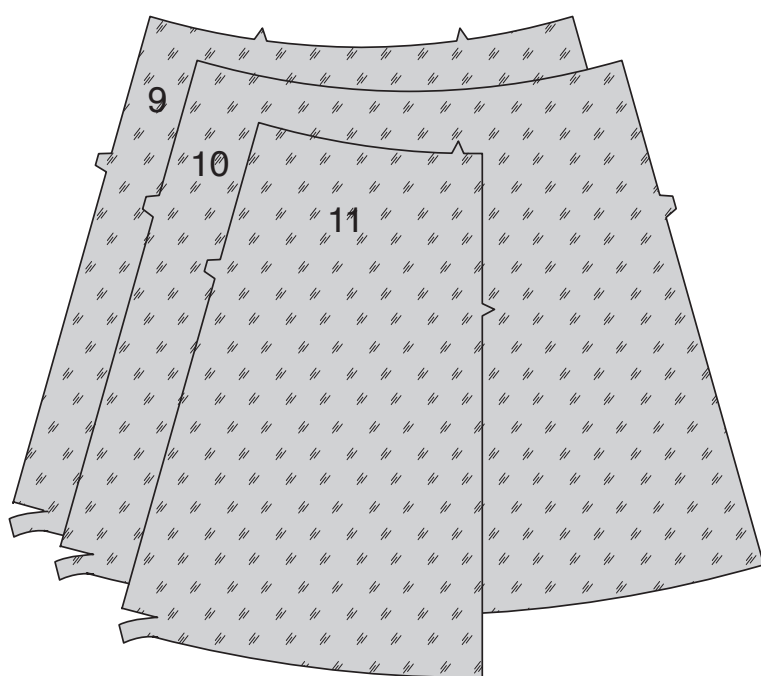
35. Stitch bodice side back LINING (4) to bodice back LINING (3) at side edge, matching small dots and notches.



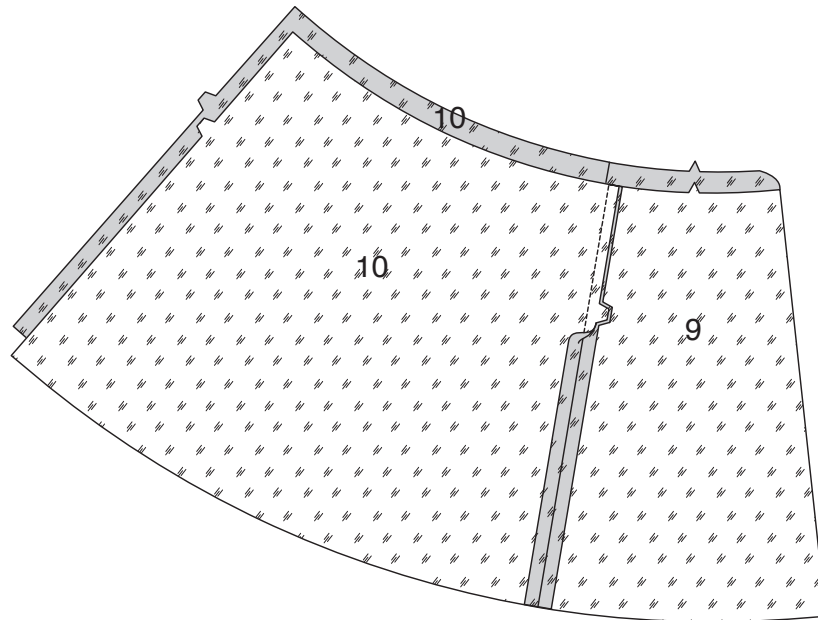
36. Stitch bodice back linings to bodice front lining at sides.



37. Trim 1" (2.5cm) from lower edges of skirt front LINING (9), skirt side front and side back LINING (10) and skirt back LINING (11) sections.

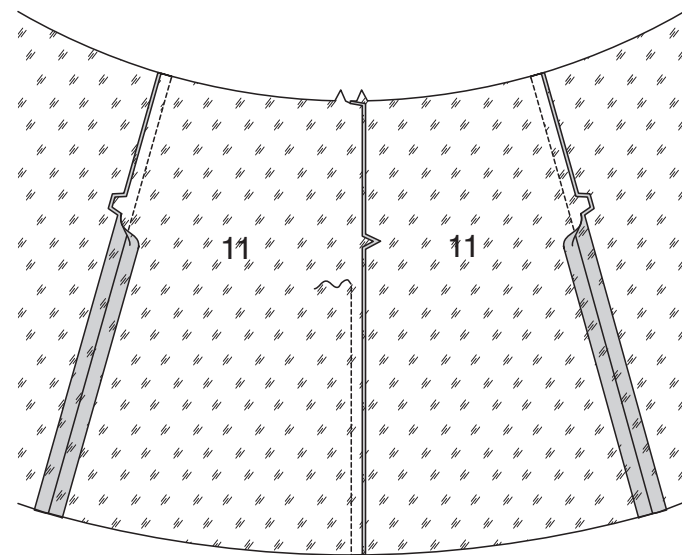


38. Stitch skirt side front and side back lining sections to skirt front lining at side edges, matching notches.

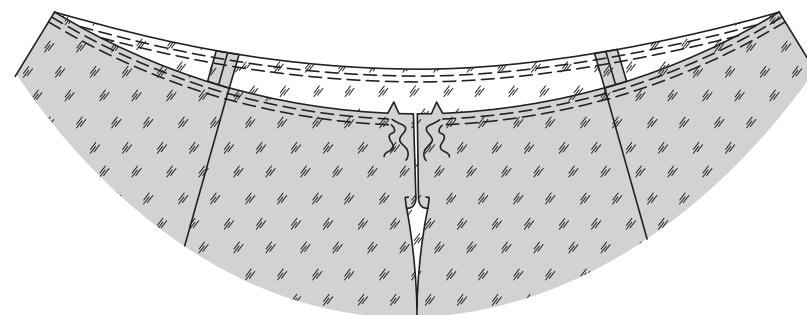


39. Stitch skirt back lining sections to skirt side front and side back lining, matching notches.

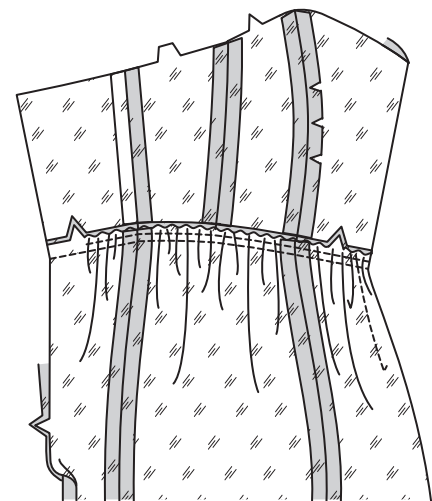
Stitch skirt lining edges together at center back, leaving open from 1" (2.5cm) below notch to upper edge.



40. GATHER upper edge of skirt lining between back notches.

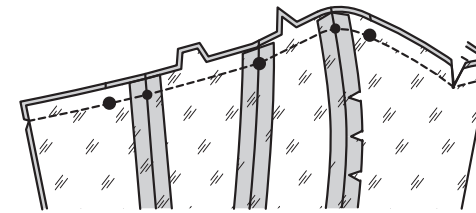


41. With RIGHT sides together, pin skirt lining to bodice lining, matching centers and seams; adjust gathers. Baste. Stitch. Press seam toward bodice lining.



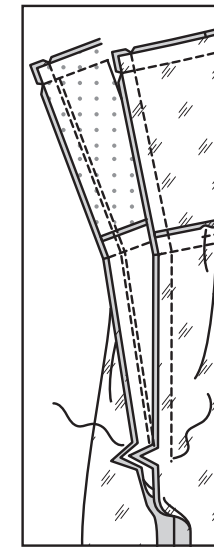
42. Open out center back opening edges of dress, rolling the zipper teeth away from the opening edge.

With RIGHT sides together, pin bodice lining to bodice, matching symbols, having raw edges even; pin back opening edges together. Stitch upper edges, continuing along stitching line on front. Clip to stitching at center front, as shown. TRIM.

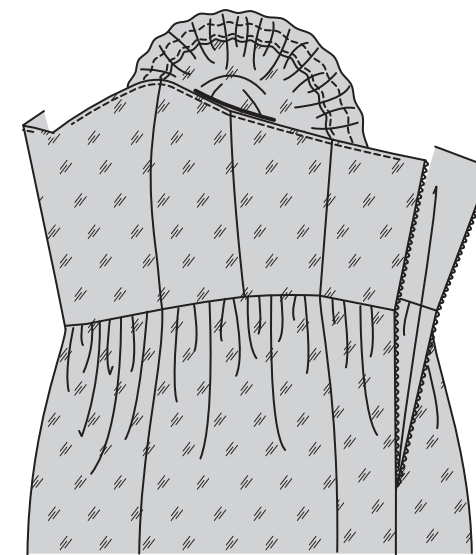


43. Using an adjustable zipper foot, stitch 1/2" (1.3cm) from center back edges, keeping zipper teeth free. Do not trim back edges.

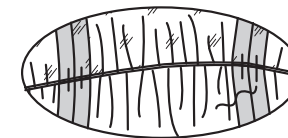
UNDERSTITCH lining as far as possible.



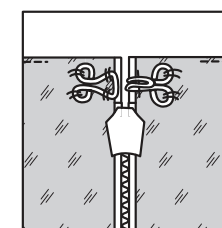
44. Turn lining to INSIDE, rolling zipper teeth back in place; press.



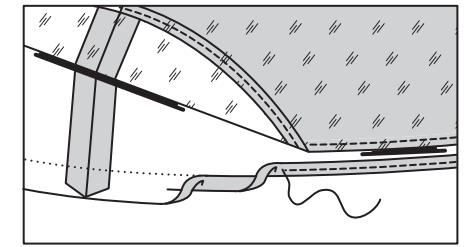
45. Open out lining. TACK waist seam allowances together at seams.



46. Sew hook and eye to center back edges above zipper.

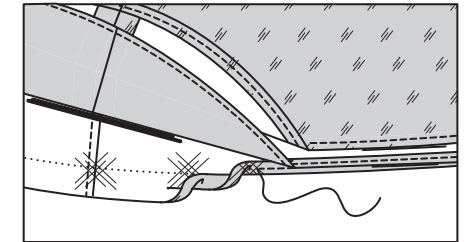


47. Make NARROW HEM at lower edge of dress. Make NARROW HEM at lower edge of lining.

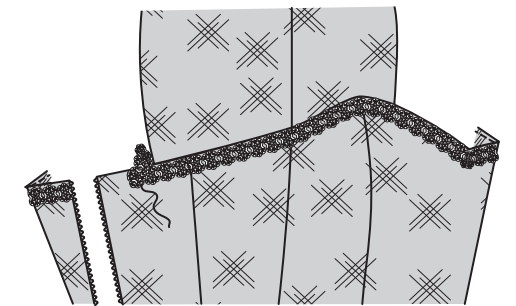


VIEW B:

48. Make NARROW HEM at lower edge of contrast overlay.



49. Sew trim to upper edge of bodice, as shown, turning under ends at center back.



## FRANÇAIS

### PLANS DE COUPE

⊕ Indique: pointe de poitrine, ligne de taille, de hanches et/ou avantbras. Ces mesures sont basées sur la circonférence du vêtement fini. (Mesures du corps + Aisance confort + Aisance mode) Ajuster le patron si nécessaire.

Les lignes épaisses sont les LIGNES DE COUPE, cependant, des rentrés de 1.5cm sont compris, sauf si indiqué différemment. Voir EXPLICATIONS DE COUTURE pour largeur spécifiée des rentrés.

Choisir le(s) plan(s) de coupe selon modèle/largeur du tissu/taille. Les plans de coupe indiquent la position approximative des pièces et peut légèrement varier selon la taille du patron.

Les plans de coupe sont établis pour tissu avec/sans sens. Pour tissu avec sens, pelucheux ou certains imprimés, utiliser un plan de coupe AVEC SENS.

ENDROIT DU PATRON	ENVERS DU PATRON	ENDROIT DU TISSU	ENVERS DU TISSU

S/T = SIZE(S)/TAILLE(S)  
\* = WITH NAP/AVEC SENS  
S/L = SELVAGE(S)/LISIÈRE(S)  
AS/TT = ALL SIZE(S)/TOUTES TAILLE(S)  
\*\* = WITHOUT NAP/SANS SENS  
F/P = FOLD/PLIURE  
CF/PT = CROSSWISE FOLD/PLIURE TRAME

Disposer le tissu selon le plan de coupe. Si ce dernier indique...

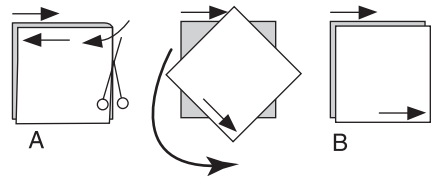
DROIT FIL—A placer sur le droit fil du tissu, parallèlement aux lisières ou au pli. Pour plan "avec sens," les flèches seront dirigées dans la même direction. (Pour fausse fourrure, placer la pointe de la flèche dans le sens descendant des poils.)

**SIMPLE EPAISSEUR**—Placer l'endroit sur le dessus. (Pour fausse fourrure, placer le tissu l'endroit dessous.)

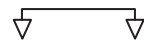
**DOUBLE EPAISSEUR**

AVEC PLIURE—Placer endroit contre endroit.

\* **SANS PLIURE**—Plier le tissu en deux sur la TRAME, endroit contre endroit. Couper à la pliure, de lisière à lisière (A). Placer les 2 épaisseurs dans le même sens du tissu, endroit contre endroit (B).



**PLIURE**—Placer la ligne du patron exactement sur la pliure NE JAMAIS **COUPER** sur cette ligne.



Si la pièce se présente ainsi...

- Couper d'abord les autres pièces, réservant du tissu (A). Plier le tissu et couper la pièce sur la pliure, comme illustré (B).



★ Couper d'abord les autres pièces, réservant pour la pièce en question. Déplier le tissu et couper la pièce sur une seule épaisseur.

Couper régulièrement les pièces le long de la ligne de coupe indiquée pour la taille choisie, coupant les crans vers l'extérieur.

Marquer repères et lignes avant de retirer le patron. (Pour fausse fourrure, marquer sur l'envers du tissu.)

**NOTE:** Les parties encadrées avec des pointillées sur les plans de coupe ( a! b! c! ) représentent les pièces coupées d'après les mesures données.

## EXPLICATIONS DE COUTURE

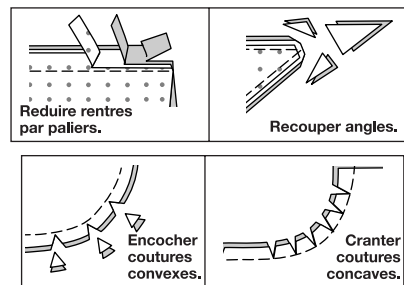
### RENTRES DE COUTURE COMPRIS

Les rentrés sont tous de 1.5cm, sauf si indiqué différemment.

### LEGENDE DES CROQUIS

<b>Endroit</b>	<b>Envers</b>	<b>Entoilage</b>
<b>Doublure</b>	<b>Triplure</b>	

Au fur et à mesure de l'assemblage, repasser les rentrés ensemble puis ouverts, sauf si contre indiqué. Pour aplatir les coutures, cranter les rentrés où nécessaire.



## GLOSSAIRE

Les termes de couture imprimés en **CARACTÈRES GRAS** ont l'aide d'une Vidéo de Tutoriel de couture. Scanner le CODE QR pour regarder les vidéos :

**COUTURE ANGLAISE** – Reportez-vous à la vidéo comment coudre une couture anglaise.

**FRONCER** - reportez-vous à la vidéo pour coudre deux rangées de fronces.

**FERMETURE À GLISSIÈRE INVISIBLE** - reportez-vous à la vidéo pour coudre une fermeture invisible.

**OURLET ÉTROIT** - reportez-vous à la vidéo pour coudre des ourlets étroits.

**RENFORCER** – reportez-vous à la vidéo comment renforcer.

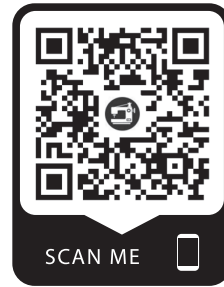
**PIQÛRE DE SOUTIEN** - reportez-vous à la vidéo comment faire une piqûre de soutien.

**FIXER** – reportez-vous à la vidéo Points à la main : "comment fixer".

**COUPER LA COUTURE** – reportez-vous à la vidéo Coutures : "comment couper, cranter et dégrader les coutures".

**SOUS-PIQUER** – reportez-vous à la vidéo comment faire une sous-piqûre.

TUTORIELS DE COUTURE



Développez vos compétences en regardant des vidéos courtes et faciles à suivre sur [simplicity.com/sewingtutorials](http://simplicity.com/sewingtutorials).

## ROBE A, B

## ENTOILAGE

1. Épingler l'ENTOILAGE sur l'envers de chaque pièce correspondante en TISSU. Faire adhérer en suivant la notice d'utilisation.

## CORSAGE

**MODÈLE B :**

2. En travaillant sur une surface plate, épingler la pièce superposée en CONTRASTE du corsage sur l'endroit de chaque pièce correspondante en TISSU du corsage. Bâtir à travers tous les symboles et les lignes d'assemblage, comme illustré, en laissant les deux bouts du fil libres pour les enlever facilement.

**NOTE :** Le contraste n'apparaîtra pas dans les croquis suivants.

**MODÈLES A, B :**

3. Faire une **PIQÛRE DE SOUTIEN** sur le bord du côté du **CORSAGE DEVANT** (1A, 1B, 1C ou 1D) au-dessus de l'encoche inférieure, comme illustré, dans le sens des flèches.

4. **ENDROIT CONTRE ENDROIT**, épingler le **CORSAGE CÔTÉ DEVANT** (2A, 2B, 2C ou 2D) sur les bords du côté du corsage devant, en faisant coïncider les petits cercles et les encoches et en crantant le corsage devant si nécessaire. Bâtir. Piquer.

5. Piquer le **CORSAGE CÔTÉ DOS** (4) et le **CORSAGE DOS** (3) sur le bord du côté, en faisant coïncider les petits cercles et les encoches.

6. Piquer les corsages dos et le corsage devant sur les côtés.

## JUPE

7. Piquer les pièces de la **JUPE CÔTÉ DEVANT ET CÔTÉ DOS** (10) et la **JUPE DEVANT** (9) sur les bords du côté, en faisant coïncider les encoches.

8. Piquer les pièces de la **JUPE DOS** (11) sur la jupe côté devant et côté dos, en faisant coïncider les encoches. Piquer les bords de la jupe ensemble au niveau du milieu dos, en laissant ouvert à 2.5 cm au-dessous de l'encoche jusqu'au bord supérieur.

**MODÈLE A :**

9. **FRONCER** le bord supérieur de la jupe entre les encoches du dos.

**MODÈLE B :**

10. Cranter les valeurs de couture du milieu dos vers la piqûre sur l'extrémité supérieure, comme illustré.

11. Piquer les pièces de la jupe côté devant et côté dos en **CONTRASTE** (10) et la jupe devant en **CONTRASTE** (9) sur les bords du côté, en **COUTURES ANGLAISES**.

12. Piquer les pièces de la jupe dos en **CONTRASTE** (11) et la jupe côté devant et côté dos en contraste en **COUTURES ANGLAISES**, en faisant coïncider les encoches.

13. **RENFORCER** les bords du milieu dos 2.5 cm au-dessous de l'encoche. Cranter les valeurs de couture du milieu dos jusqu'à la piqûre.

14. Piquer les bords de la jupe ensemble au niveau du milieu dos au-dessous des crans, en **COUTURE ANGLAISE**.

15. Épingler l'**ENDROIT** de la jupe sur l'**ENVERS** de la jupe en contraste, en faisant coïncider les milieux et les coutures et ayant le bord supérieur et du dos au même niveau. Bâtir le bord supérieur et du dos.

16. **FRONCER** le bord supérieur de la jupe entre les encoches du dos.

**MODÈLES A, B :**

17. **ENDROIT CONTRE ENDROIT**, épingler la jupe sur le corsage, en faisant coïncider les milieux et les coutures ; tirer sur le fil de fronces. Bâtir. Piquer. Presser la couture vers le corsage.

## MANCHE

**MODÈLES A, B :**

18. Piquer la couture de la **MANCHE** (5), en laissant ouvert au-dessus du grand cercle inférieur. Cranter les valeurs de couture de la manche jusqu'au grand cercle, comme illustré.

19. Piquer la couture de la **DOUBLURE DE MANCHE** (6), en laissant une ouverture au-dessus du grand cercle, comme illustré. Cranter les valeurs de couture de la manche jusqu'au grand cercle.

20. **ENDROIT CONTRE ENDROIT**, épingler la doublure de manche sur le bord inférieur de la manche, en faisant coïncider les encoches et les coutures. Piquer en couture de 3.8 cm. Ne pas couper la couture.

21. Pour former la coulisse de l'élastique, piquer les valeurs de couture ensemble à 6 mm du bord non fini, en laissant une ouverture pour l'élastique.

22. Couper l'élastique de la longueur du **GUIDE POUR ÉLASTIQUE DE LA MANCHE** (8). Enfiler l'élastique dans la coulisse. Superposer les extrémités et les fixer en utilisant une épingle de sureté. Piquer les extrémités de l'élastique solidement. Piquer l'ouverture de la coulisse, en étendant l'élastique lors de la piqûre.

23. Retourner la doublure vers l'**INTÉRIEUR** ; presser. Tirer sur la doublure, en faisant coïncider les grands cercles sur l'ouverture.

24. Replier 1.3 cm sur le bord supérieur de la manche. Presser. Retourner le bord supérieur de la manche vers l'**INTÉRIEUR** le long de la ligne de pliure, ayant le bord pressé par-dessus la doublure et en faisant coïncider les petits cercles. Presser. Bâtir près du bord intérieur pressé à travers toute l'épaisseur.

25. Pour former la coulisse de l'élastique, piquer la manche sur les lignes de piqûre.

26. Couper l'élastique de la longueur du **GUIDE POUR ÉLASTIQUE DE L'ÉPAULE** (7). Enfiler l'élastique dans la coulisse, ayant les extrémités au même niveau que les bords non finis. Bâtir les bords non finis.

27. **ENDROIT CONTRE ENDROIT**, épingler la manche sur le bord de l'emmanchure, en faisant coïncider les symboles. Bâtir.

## FERMETURE À GLISSIÈRE ET FINITION

**NOTE :** Piquer la **FERMETURE À GLISSIÈRE INVISIBLE** en utilisant un pied à fermeture invisible. Si la fermeture est plus longue que l'ouverture correspondante, l'ajuster une fois posée. Pour plus d'aide, reportez-vous à la vidéo **FERMETURE À GLISSIÈRE** : "coudre une fermeture invisible".

28. Ouvrir la fermeture et presser le ruban en utilisant le fer réglé à basse température. Sur l'**ENDROIT**, épingler le côté **DROIT** de la fermeture vers le bas sur le côté **DROIT** de l'ouverture de la fermeture. Ayez la spirale le long de la ligne de couture, le ruban sur la valeur de couture et l'arrêt supérieur à 2 cm au-dessous du bord supérieur, comme illustré. Bâtir à la main au centre du ruban. Placer le pied à fermeture en haut de la fermeture avec la rainure **DROITE** du pied par-dessus la spirale. Piquer sur le ruban jusqu'à l'encoche. Piquer au point arrière pour renforcer.

29. Épingler de la même façon l'autre moitié de la fermeture sur le côté **GAUCHE** de l'ouverture de la fermeture. Bâtir à la main au centre du ruban. Placer le pied à fermeture en haut de la fermeture avec la rainure **GAUCHE** par-dessus la spirale. Piquer sur le ruban jusqu'à l'encoche. Piquer au point arrière pour renforcer.

30. Fermer la fermeture et vérifier qu'elle ne soit pas visible de l'**ENDROIT**. Tirer les extrémités libres du ruban de la fermeture à l'opposé de la valeur de couture. Épingler la couture restante du milieu dos ensemble au-dessous de la fermeture. Placer le pied à fermeture vers la **GAUCHE** de sorte que l'aiguille descende à travers l'encoche extérieure du pied. Commencer à piquer à 6 mm au-dessus du point le plus bas et légèrement vers la **GAUCHE**. Piquer le reste de la couture, en raccordant avec la piqûre précédente.

31. Si la fermeture est plus longue que l'ouverture, en utilisant du fil solide, coudre à la main quelques petits points à travers les spirales au bas de l'ouverture. Découper l'extrémité inférieure du ruban à 1.5 cm des points à la main.

32. Si vous préférez, déplier chaque valeur de couture au bas de la fermeture et piquer le ruban sur celle-là.

33. Faire une **PIQÛRE DE SOUTIEN** sur le bord du côté de la **DOUBLURE corsage devant** (1A, 1B, 1C ou 1D) au-dessus de l'encoche inférieure, comme illustré, dans le sens des flèches.

34. **ENDROIT CONTRE ENDROIT**, épingler la **DOUBLURE corsage côté devant** (2A, 2B, 2C ou 2D) sur les bords du côté de la doublure corsage devant, en faisant coïncider les petits cercles et les encoches et en crantant la doublure corsage devant si nécessaire. Bâtir. Piquer.

35. Piquer la **DOUBLURE corsage côté dos** (4) et la **DOUBLURE corsage dos** (3) sur le bord du côté, en faisant coïncider les petits cercles et les encoches.

36. Piquer les doublures corsage dos et la doublure corsage devant sur les côtés.

37. Recouper 2.5 cm des bords inférieurs des pièces de la **DOUBLURE jupe devant** (9), de la **DOUBLURE jupe côté devant et côté dos** (10) et de la **DOUBLURE jupe dos** (11).

38. Piquer les pièces de la doublure jupe côté devant et côté dos et la doublure jupe devant sur les bords du côté, en faisant coïncider les encoches.

39. Piquer les pièces de la doublure jupe dos sur la doublure jupe côté devant et côté dos, en faisant coïncider les encoches. Piquer les bords de la doublure de jupe ensemble au niveau du milieu dos, en laissant ouvert 2.5 cm au-dessous de l'encoche jusqu'au bord supérieur.

40. **FRONCER** le bord supérieur de la doublure de jupe entre les encoches du dos.

41. **ENDROIT CONTRE ENDROIT**, épingler la doublure de jupe sur la doublure de corsage, en faisant coïncider les milieux et les coutures ; tirer sur le fil de fronces. Bâtir. Piquer. Presser la couture vers la doublure de corsage.

42. Déplier les bords de l'ouverture du milieu dos de la robe, en déroulant les dents de la fermeture à l'opposé du bord de l'ouverture. **ENDROIT CONTRE ENDROIT**, épingler la doublure de corsage sur le corsage, en faisant coïncider les symboles et ayant les bords non finis au même niveau ; épingler ensemble les bords de l'ouverture du dos. Piquer les bords supérieurs, continuer le long de la ligne de piqûre sur le devant. Cranter vers la piqûre sur le milieu devant, comme illustré. **COUPER LA COUTURE**.

43. En utilisant un pied à fermeture réglable, piquer à 1.3 cm des bords du milieu dos, en maintenant les dents de la fermeture libres. Ne pas couper les bords du dos. **SOUS-PIQUER** la doublure aussi loin que possible.

44. Retourner la doublure vers l'**INTÉRIEUR**, en déroulant les dents de la fermeture en place ; presser.

45. Déplier la doublure. **FIXER** les valeurs de couture de taille ensemble sur les coutures.

46. Coudre l'agrafe sur les bords du milieu dos au-dessus de la fermeture.

47. Faire un **OURLET ÉTROIT** sur le bord inférieur de la robe. Faire un **OURLET ÉTROIT** sur le bord inférieur de la doublure.

**MODÈLE B :**

48. Faire un **OURLET ÉTROIT** sur le bord inférieur de la pièce superposée en contraste.

49. Coudre le galon sur le bord supérieur du corsage, comme illustré, en rentrant les bouts au niveau du milieu dos.