

- | | |
|-----------------------------|---------------------------------|
| 1 Bodice Front | 1 Corsage devant |
| 2 Bodice Back | 2 Corsage dos |
| 3 Bodice Front Lining | 3 Doublure corsage devant |
| 4 Bodice Side Front Lining | 4 Doublure Corsage côté devant |
| 5 Bodice Back Lining | 5 Doublure corsage dos |
| 6 Bodice Side Back Lining | 6 Doublure corsage côté dos |
| 7 Bodice Front Overlay | 7 Devant superposé du corsage |
| 8 Bodice Back Overlay | 8 Dos superposé du corsage |
| 9 Loop | 9 Boucle |
| 10 Binding | 10 Bordure |
| 11 Guide for Elastic | 11 Guide pour élastique |
| 12 Shoulder Strap | 12 Bretelle |
| 13 Piping | 13 Passepoil |
| 14 Skirt Front and Back | 14 Jupe devant et dos |
| 15 Overskirt Front and Back | 15 Dessus de jupe devant et dos |
| 16 Bow Tie | 16 Nœud papillon |
| 17 Bow | 17 Nœud |
| 18 Upper Bow | 18 Nœud supérieur |
| 19 Flower | 19 Fleur |
| 20 Base | 20 Base |

BODY MEASUREMENTS / MESURES DU CORPS

Sizes/Tailles	MISSES/JEUNE FEMME									
	8	10	12	14	16	18	20	22	24	26
Bust (ins)	31½	32½	34	36	38	40	42	44	46	48
Waist	24	25	26½	28	30	32	34	37	39	41
Hip	33½	34½	36	38	40	42	44	46	48	50
Bk. Wst Lgth.	15¾	16	16¾	16½	16¾	17	17¼	17½	17¾	18
T. poitrine (cm)	80	83	87	92	97	102	107	112	117	122
T. taille	61	64	67	71	76	81	87	94	97	104
T. hanches	85	88	92	97	102	107	112	117	122	127
Nuque à taille	40	40.5	41.5	42	42.5	43	44	44	45	46

FABRIC CUTTING LAYOUTS

⊕ Indicates Bustline, Waistline, Hipline and/or Biceps. Measurements refer to circumference of Finished Garment (Body Measurement + Wearing Ease + Design Ease). Adjust Pattern if necessary.

Lines shown are CUTTING LINES, however, 5/8" (1.5cm) SEAM ALLOWANCES ARE INCLUDED, unless otherwise indicated. See SEWING INFORMATION for seam allowance.

Find layout(s) by Garment/View, Fabric Width and Size. Layouts show approximate position of pattern pieces; position may vary slightly according to your pattern size.

All layouts are for with or without nap unless specified. For fabrics with nap, pile, shading or one-way design, use WITH NAP layout.

RIGHT SIDE OF PATTERN	WRONG SIDE OF PATTERN	RIGHT SIDE OF FABRIC	WRONG SIDE OF FABRIC
-----------------------	-----------------------	----------------------	----------------------

S/T = SIZE(S)/TAILLE(S)
 * = WITH NAP/AVEC SENS
 S/L = SELVAGE(S)/LISIÈRE(S)
 AS/TT = ALL SIZE(S)/TOUTES TAILLE(S)
 ** = WITHOUT NAP/SANS SENS
 F/P = FOLD/PLIURE
 CF/PT = CROSSWISE FOLD/PLIURE TRAME

Position fabric as indicated on layout. If layout shows...

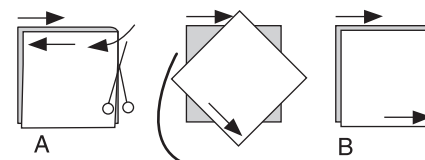
GRAINLINE—Place on straight grain of fabric, keeping line parallel to selvage or fold. ON "with nap" layout arrows should point in the same directions. (On Fur Pile fabrics, arrows point in direction of pile.)

SINGLE THICKNESS—Place fabric right side up. (For Fur Pile fabrics, place pile side down.)

DOUBLE THICKNESS

WITH FOLD—Fold fabric right sides together.

* WITHOUT FOLD—With right sides together, fold fabric CROSSWISE. Cut fold from selvage to selvage (A). Keeping right sides together, turn upper layer completely around so nap runs in the same direction as lower layer.



FOLD—Place edge indicated exactly along fold of fabric. NEVER cut on this line.

When pattern piece is shown like this...



• Cut other pieces first, allowing enough fabric to cut this piece (A). Fold fabric and cut piece on fold, as shown (B).

★ Cut piece only once. Cut other pieces first, allowing enough fabric to cut this piece. Open fabric; cut piece on single layer.

Cut out all pieces along cutting line indicated for desired size using long, even scissor strokes, cutting notches outward.

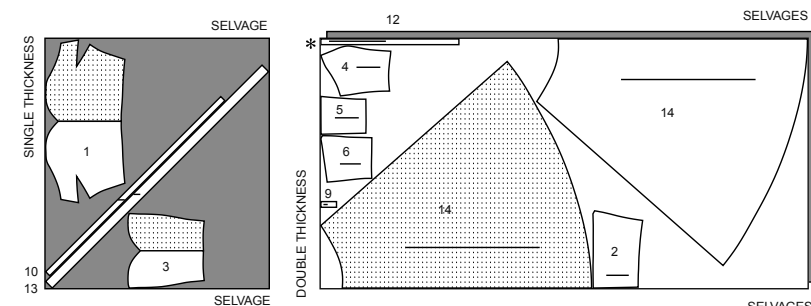
Transfer all markings and lines of construction before removing pattern tissue. (Fur Pile fabrics, transfer markings to wrong side.)

NOTE: Broken-line boxes (a! b! c!) in layouts represent pieces cut by measurements provided.

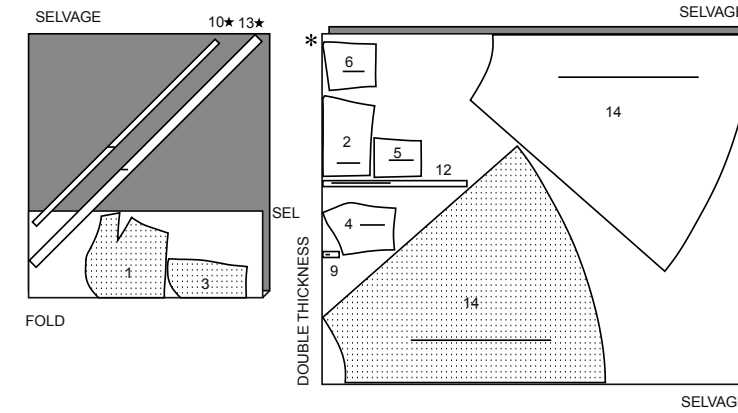
DRESS / ROBE

PIECES: 1 2 3 4 5 6 9 10 12 13 14

45" (115 CM)*
 AS/TT



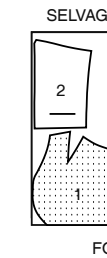
60" (150 CM)*
 AS/TT



CONTRAST 1 (BODICE) / CONTRASTE 1 (CORSAGE)

PIECES: 1 2

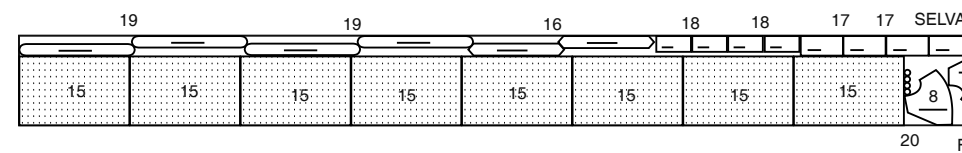
60" (150 CM)*
 AS/TT



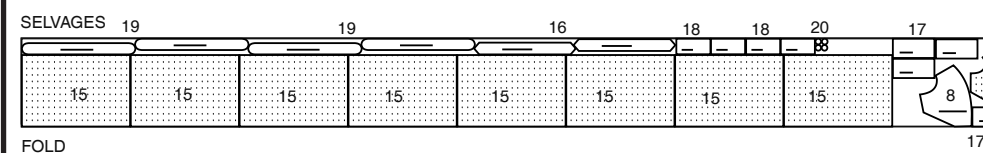
CONTRAST 2 (OVERLAY) / CONTRASTE 2 (PIÈCE SUPERPOSÉE)

PIECES: 7 8 15 16 17 18 19 20

72" (182 CM)*
 S/T 16 18 20 22 24 26



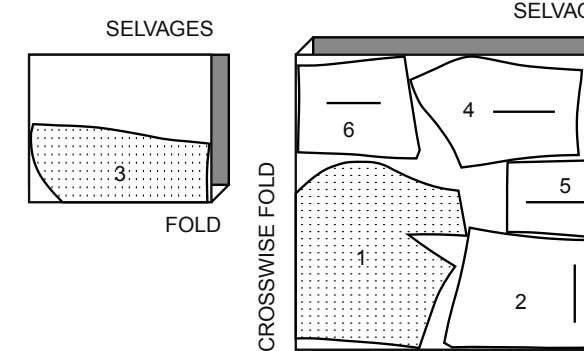
72" (182 CM)*
 S/T 8 10 12 14



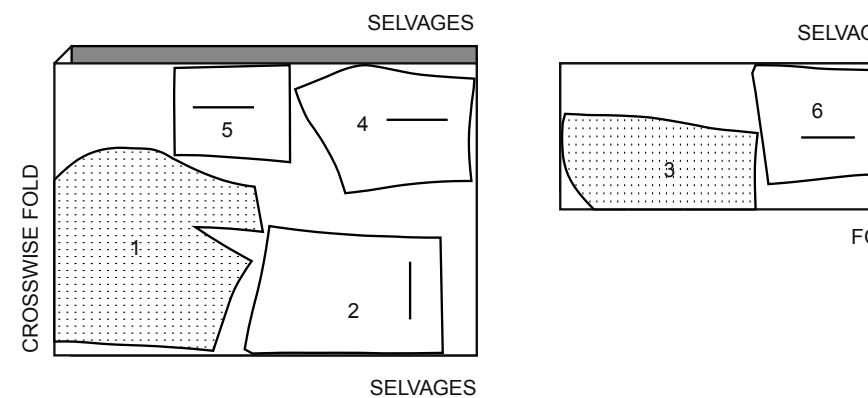
INTERFACING / ENTOILAGE

PIECES: 1 2 3 4 5 6

20" (51 CM)
 S/T 8 10 12 14 16



20" (51 CM)
 S/T 18 20 22 24 26

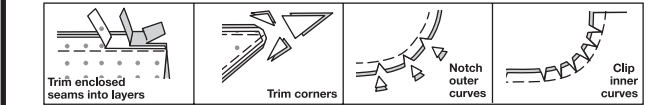


SEWING INFORMATION

5/8" (1.5cm) SEAM ALLOWANCES ARE INCLUDED, (unless otherwise indicated)
 ILLUSTRATION SHADING KEY

Right Side	Wrong Side	Interfacing	Lining	Underlining
------------	------------	-------------	--------	-------------

Press as you sew. Press seams flat, then press open, unless otherwise instructed. Clip seam allowances, where necessary, so they lay flat.



GLOSSARY

Sewing terms appearing in **BOLD TYPE** in sewing instructions are explained below.

DESIGNER HEM - See Hems: "sewing a baby hem" video.

EDGE STITCH - See Machine Stitches: "how to edgestitch" video.

GATHER - See Gathering: "sewing two row gathers" video.

REINFORCE - See Machine Stitches: "how to reinforce" video.

SLIPSTITCH - See Hand Stitching: "how to slip stitch" video.

STAYSTITCH - See Machine Stitches: "how to stay-stitching" video

TRIM - See Seams: "How to Sew: Trim, Clip, and Layer Seams" video.

UNDERSTITCH - See Machine Stitches: "how to understitch" video.

SEWING TUTORIALS



Build your skills viewing short, easy-to-follow videos at simplicity.com/sewingtutorials

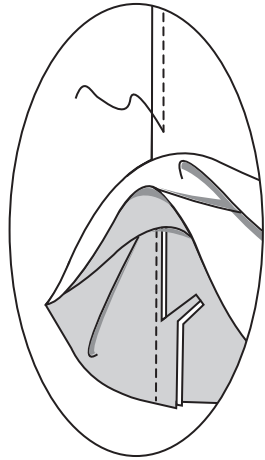
PATTERN PIECES WILL BE IDENTIFIED BY NUMBERS THE FIRST TIME THEY ARE USED.

STITCH SEAMS WITH RIGHT SIDES TOGETHER UNLESS OTHERWISE STATED.

SEWING TERMS APPEARING IN BOLD TYPE ITALICS IN SEWING INSTRUCTIONS ARE EXPLAINED BELOW.

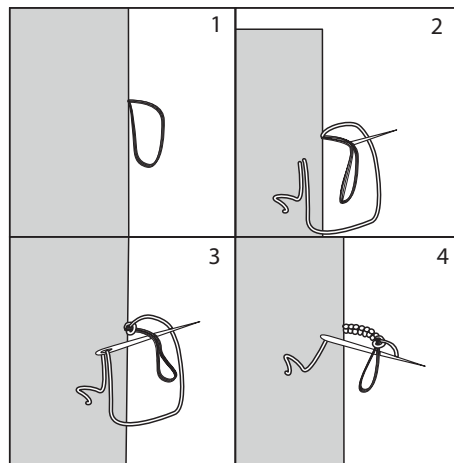
FRENCH SEAMS

Overlay and skirt seams are stitched with French seams. To make a French seam, stitch first seam with **WRONG** sides together in a scant 3/8" (1cm) seam. Trim seam allowance to 1/8" (3mm). Fold along stitching, **RIGHT** sides together. Stitch in a 1/4" (6mm) seam, encasing seam allowance. Turn seam to one side. Press. For a video - see Seams: "how to sew a French seam"



THREAD CHAIN

To make a thread chain, thread needle and knot ends. Take a stitch forming a loop. Take a couple of stitches in same place, in same manner, forming same size loops to give the chain some thickness. Fasten thread off. With a new single strand of thread, knot one end and begin at starting point and work left to right. Cover loop with blanket/buttonhole stitches by inserting needle under loop and over thread. Pull up thread and repeat, sliding stitches snugly together. Fasten off at end of loop.

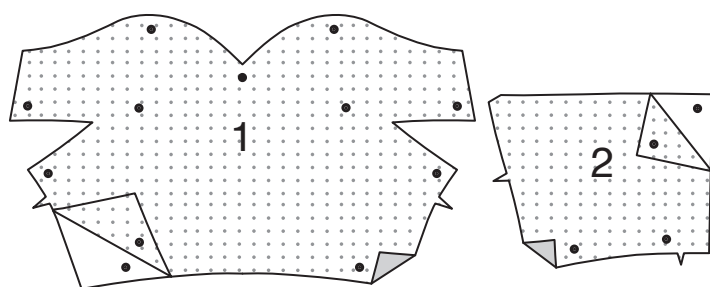


DRESS

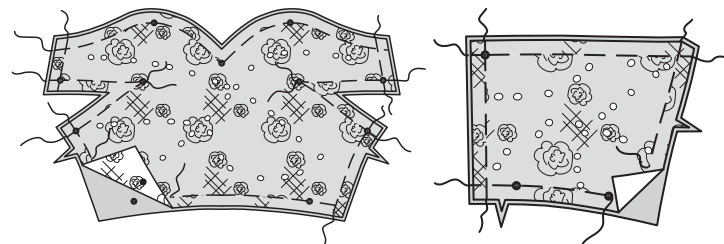
NOTE: When working with beaded mesh fabrics, remove beads or sequin from seam allowances. To prevent loose beads from falling off, stitch 1/8" (3mm) inside seam allowance. Press on **WRONG** side of fabric using a press cloth. Replace any missing or broken beads near seams or edges.

BODICE

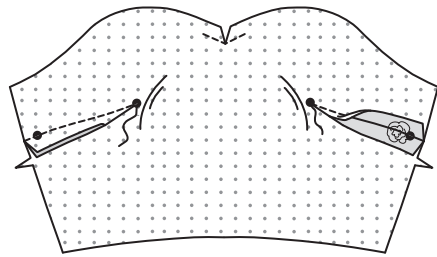
1. Fuse **INTERFACING** to **WRONG** side of **BODICE FRONT** (1) and **BODICE BACK** (2) sections cut from fabric, following manufacturer's directions.



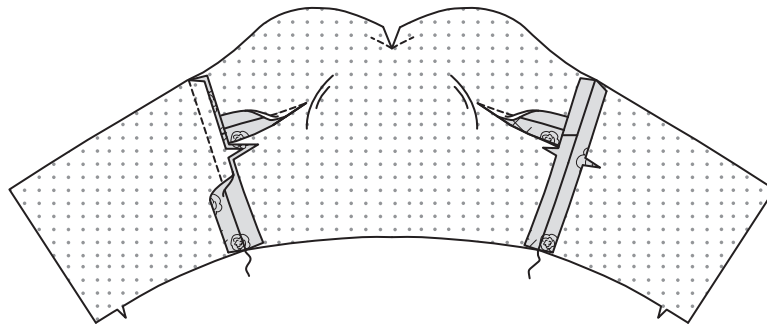
2. Working on a flat surface, pin **WRONG** side of bodice front and bodice back sections cut from **CONTRAST 1** to **RIGHT** side of interfaced bodice front and bodice back sections, having raw edges even. Baste through all symbols and all lines of construction, as shown, leaving both ends of thread free for easy removal. Treat as one layer.



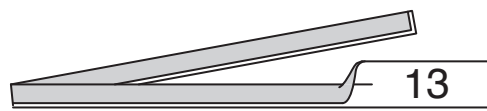
3. To stitch dart seam in bodice front, with **RIGHT** sides together, bring broken lines together matching small dots. Stitch the dart seam from outer edge to point. Slash point of dart as far as possible. Press dart seam open and point down. **REINFORCE** bodice front through small dot at center front along stitching line. Clip to small dot.



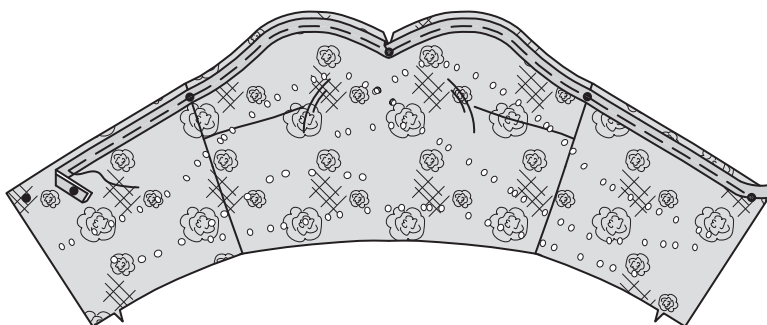
4. Pin bodice back to bodice front at sides. Stitch.



5. Fold **PIPING** (13) in half lengthwise, **WRONG** sides together, having raw edges even. Press. Baste.



6. Pin piping to upper edge of bodice matching center front dots, small dots to side seams, folding in fullness at center front, and tapering ends into seam allowances at small dots at back opening edges. Baste.

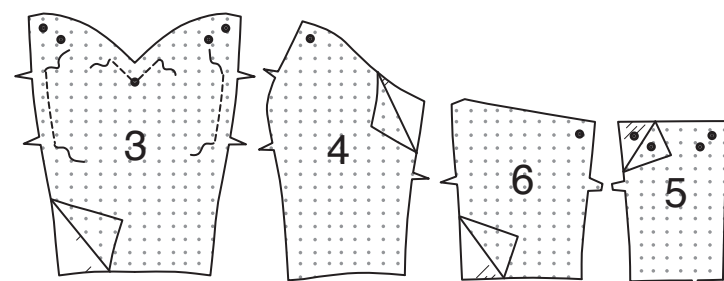


BODICE LINING

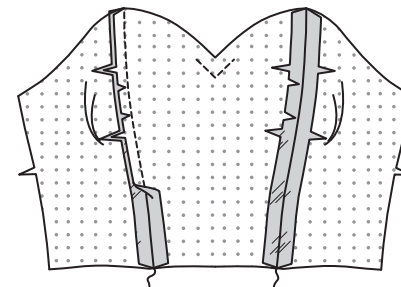
7. Fuse **INTERFACING** to **WRONG** side of **BODICE FRONT LINING** (3), **BODICE SIDE FRONT LINING** (4), **BODICE BACK LINING** (5), and **BODICE SIDE BACK LINING** (6) sections, following manufacturer's directions.

STAYSTITCH side edges of bodice front lining between notches.

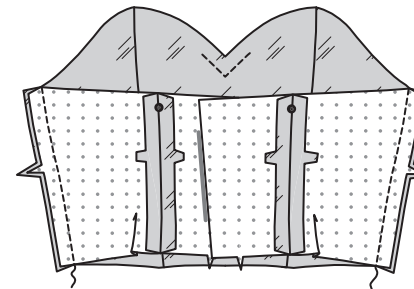
REINFORCE bodice front lining through small dot at center front along stitching line.



8. Pin bodice side front lining to side edges of bodice front lining, matching notches, clipping bodice front lining to staystitching, as needed. Stitch.

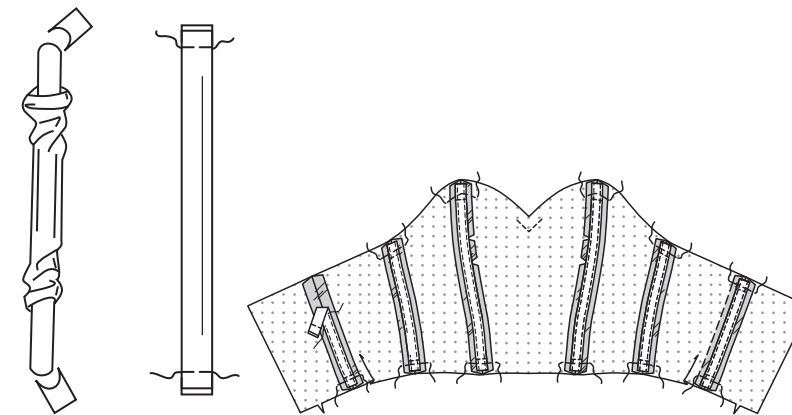


9. Pin bodice side back lining to bodice back lining matching notches and small dots. Stitch. Pin bodice side back lining to bodice side front lining matching notches. Stitch.

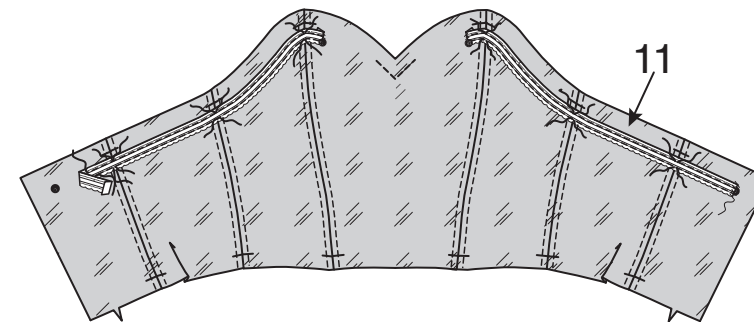


10. Cut boning with casing the length of side front, side back, and side seams. Slide back casing and trim away 3/4" (2cm) on each end of boning, rounding edges, as shown. Slide casing back in place and baste 3/4" (2cm) across ends.

Pin casing with boning on **WRONG** side of bodice lining, centering over seams. Stitch close to long edges of boning casing. Baste across upper and lower edges of boning.

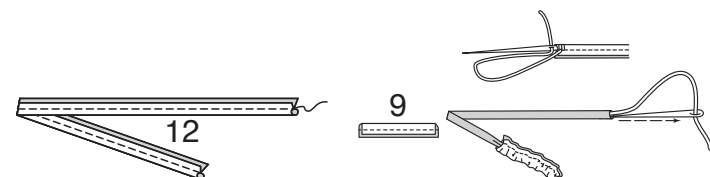


11. Cut two pieces of gripper tape using **GUIDE FOR ELASTIC** (11). Pin gripper tape to **RIGHT** side of bodice lining, with straight edge of tape just below seamline, turning in 1/2" (1.3cm) on ends. **EDGESTITCH** long edges of tape, breaking stitching at boning. **SLIPSTITCH** ends.

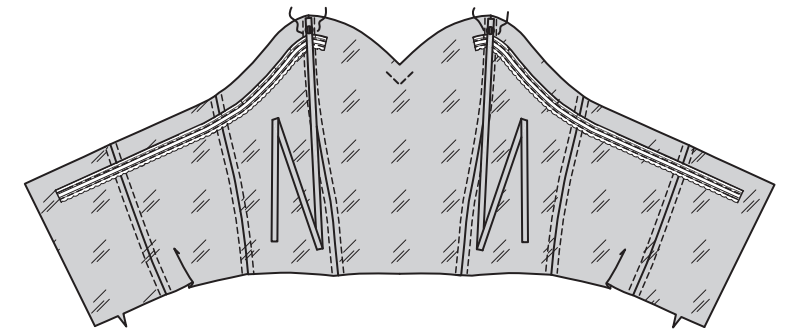


12. For strap, fold **SHOULDER STRAP** (12) and **LOOP** (9) sections in half lengthwise, **RIGHT** sides together, having raw edges even. Stitch using a 1/4" (6mm) seam.

To turn, fasten a heavy thread securely to one end. Push needle, (eye first) through strap, turning right side out, or if you prefer, you may use a loop turner. Press. Turn loop in same manner.

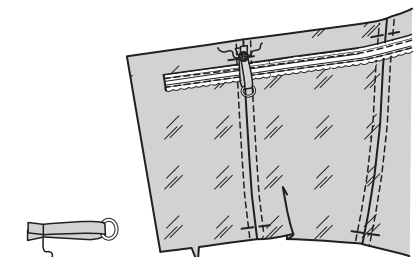


13. Pin one end of strap to bodice front lining, centered over small dot at side front seam, having raw edges even. Baste.

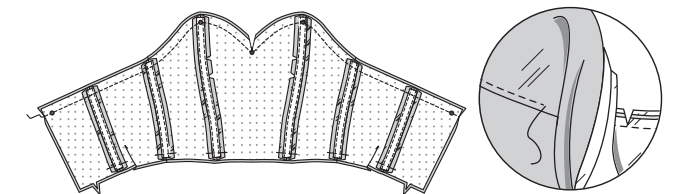


14. Insert one end of loop through ring and baste ends together.

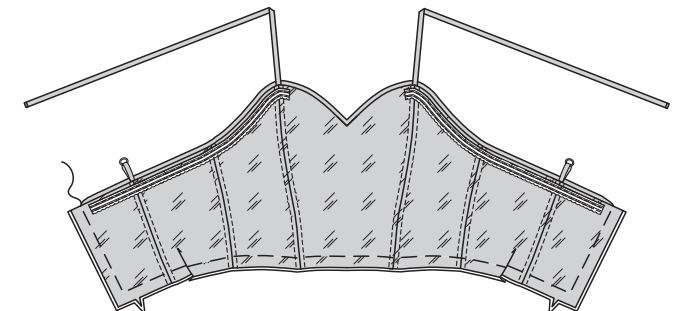
Pin ends of loop to bodice back lining, centered over small dot at side back seam, having raw edges even. Baste.



15. With **RIGHT** sides together, pin bodice lining to bodice at upper edge, matching center fronts, side seams, and small dots. Baste. Stitch, using a zipper foot. Clip inward corner. **TRIM. UNDERSTITCH** lining, as far as possible.

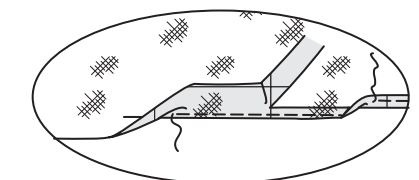
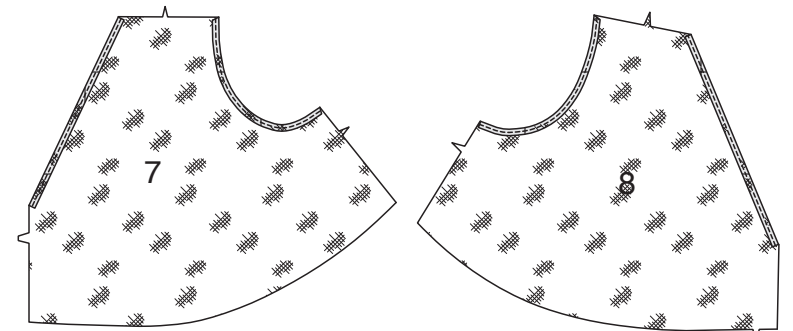


16. Turn lining to **INSIDE**, turning straps and loops out. Press. Baste raw edges together.

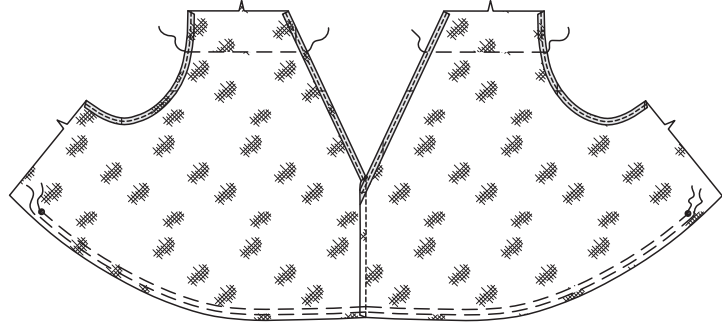


BODICE OVERLAY

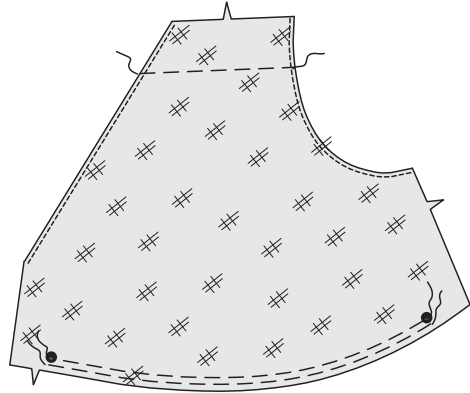
17. Make a 3/8" (1cm) **DESIGNER HEM** on neck and armhole edges of **BODICE FRONT OVERLAY** (7) and **BODICE BACK OVERLAY** (8) sections.



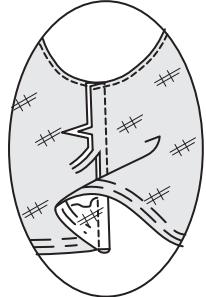
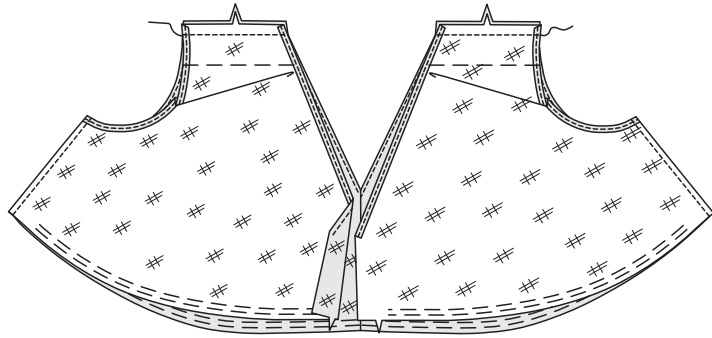
18. Stitch bodice front overlay sections together at center front with a **FRENCH SEAM**. Hand gather bodice front overlay along gathering line. **GATHER** lower edge of bodice front overlay between small dots.



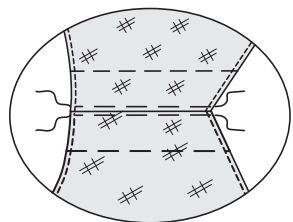
19. Hand gather bodice back overlay sections along gathering line. **GATHER** lower edge of bodice back overlay between small dots.



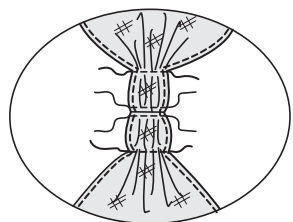
20. Stitch bodice front and back overlays together at sides with a **FRENCH SEAM**. Stitch shoulder seams and press open.



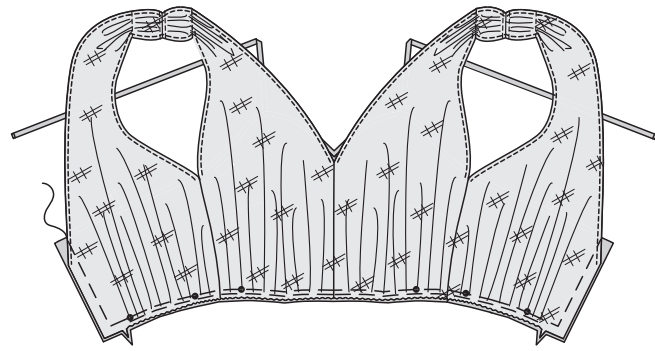
21. Hand gather bodice overlay at shoulder, 1/8"(3mm) away from both sides of seam.



22. Pull up gathers at shoulders to measure 1-1/4"(3.2cm). Pull up gathers on front and back overlays to measure 1-1/2"(3.8cm). Stitch along gathering stitches to secure.

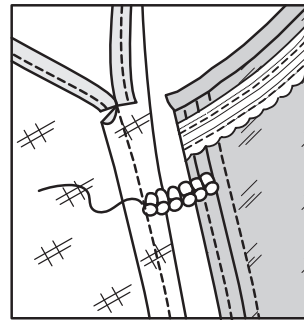


23. Pin **WRONG** side of bodice overlay to **RIGHT** side of bodice, having back and lower edges even, matching center fronts, notches, side seams, and small dots. Adjust gathers. Baste back and lower edges.



24. To attach overlay to bodice, make 1"(2.5cm) **THREAD CHAINS** on **OUTSIDE** of bodice at side seam, 1"(2.5cm) below upper edge. Attach end of thread chain to **INSIDE** of overlay at side seams so overlay lays flat.

Attach overlay to bodice at center front in same manner.

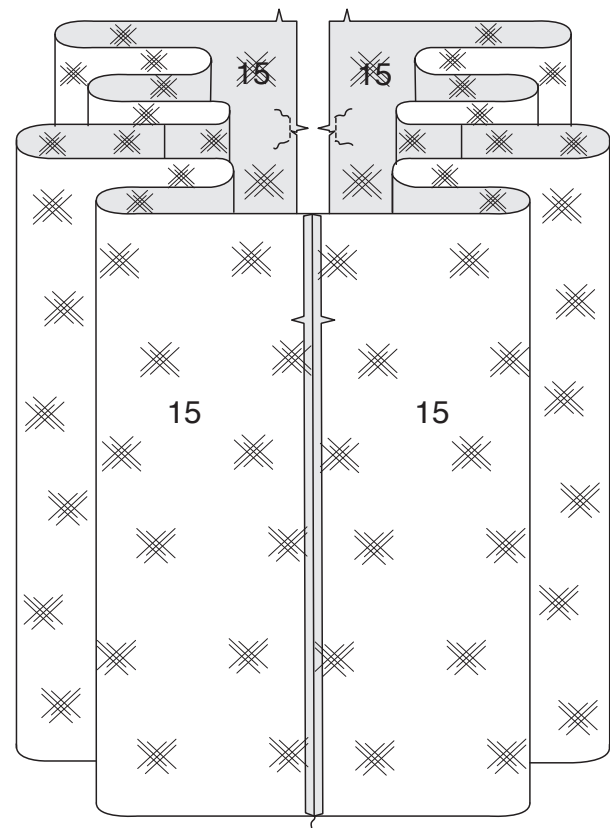


OVERSKIRT AND SKIRT

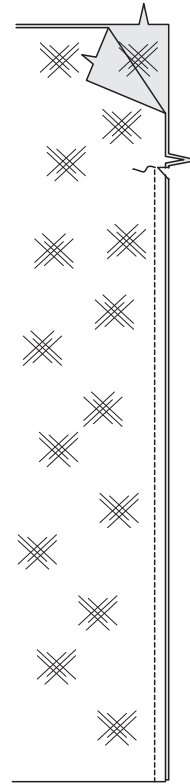
NOTE: Overskirt seams can be stitched and pressed open or stitched in **FRENCH SEAMS**.

25. For each overskirt, stitch four **OVERSKIRT FRONT AND BACK** (15) sections together at sides, leaving one seam unstitched. This will be the center back seam.

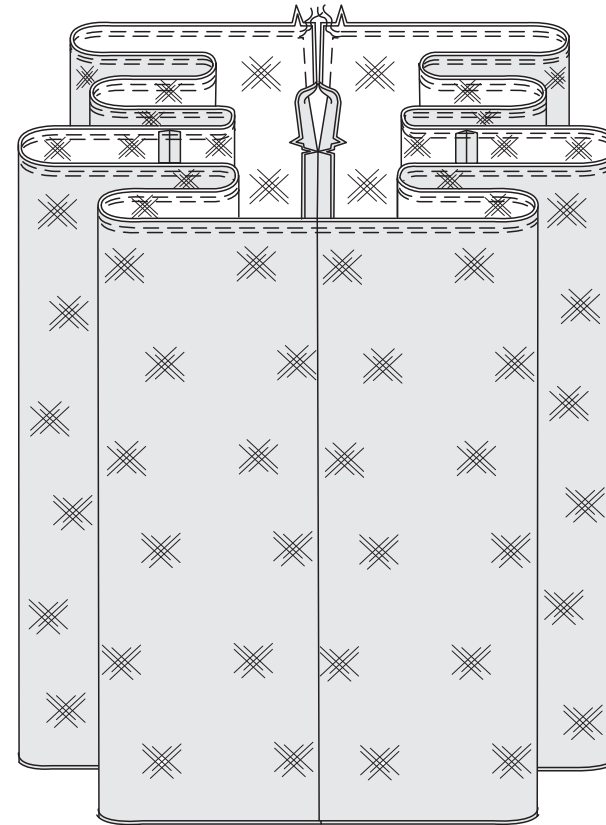
REINFORCE each overskirt back along seamline opposite single notch, as shown. Clip to but not through reinforcement stitching below notch.



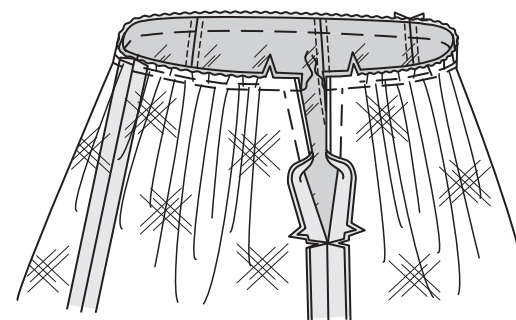
26. Stitch center back seam below clip.



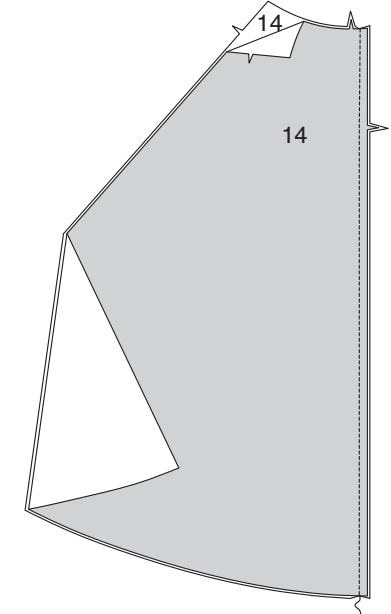
27. With **RIGHT** sides up, pin overskirts together at upper edges, matching seams and back opening edges. Baste. **GATHER** upper edge of overskirts between notches on back.



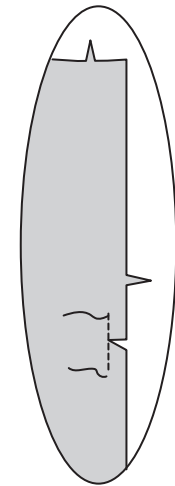
28. With **RIGHT** sides together, pin overskirt to lower edge of bodice, matching center fronts, back notches, and side seams, having back opening edges even. Adjust gathers, baste.



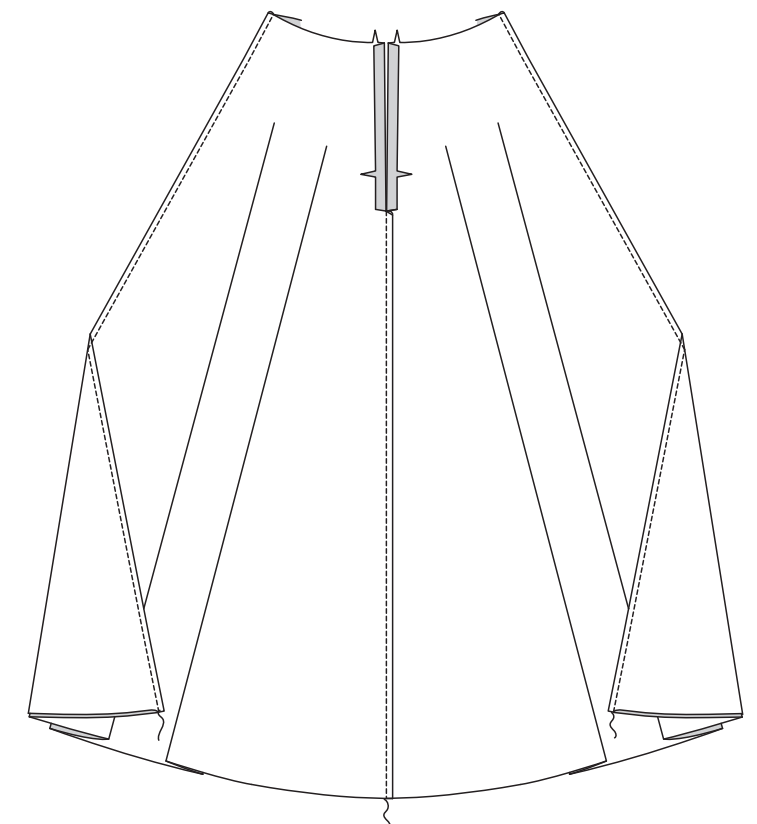
29. For **FRONT**, stitch two **SKIRT FRONT AND BACK** (14) sections together at center front in a **FRENCH SEAM**. Remaining front and back sections will be the back.



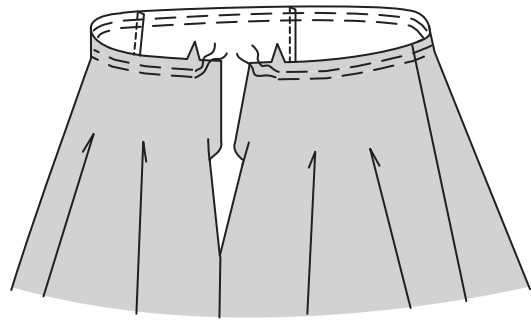
30. REINFORCE each skirt back along seamline 2"(5cm) below single notch, as shown. Clip to, but not through, reinforcement stitching 2"(5cm) below notch.



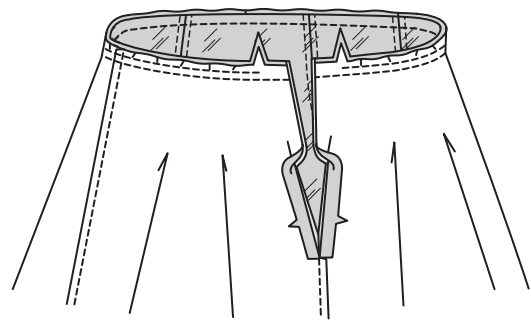
31. Stitch skirt back sections below clip in a **FRENCH SEAM**. Stitch skirt back to skirt front at sides in a **FRENCH SEAM**.



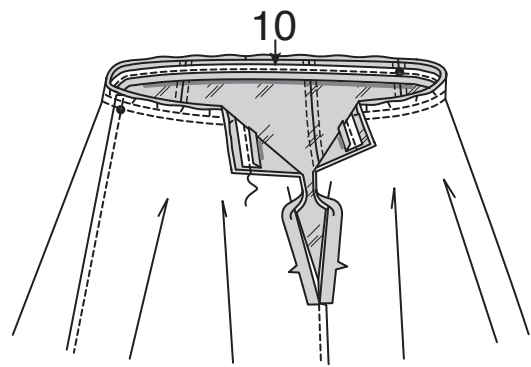
32. EASESTITCH upper edge of skirt between notches on back.



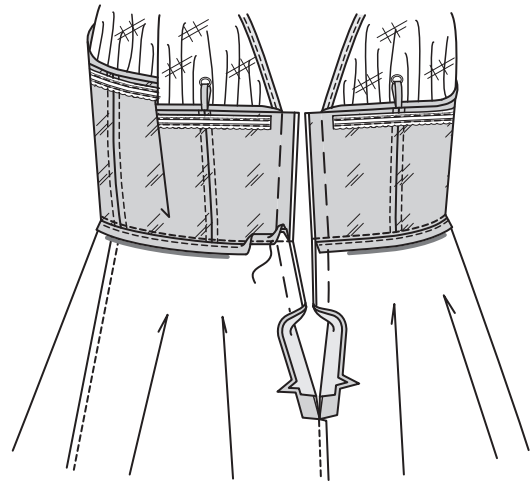
33. Pin RIGHT side of skirt to lower edge of bodice, over WRONG side of overskirt, matching center fronts, back notches, and side seams, having back opening edges even. Adjust ease. Stitch.



34. Press under 1/4"(6mm) on one long edge of BINDING (10). On INSIDE, pin RIGHT side of binding to bodice lining waist seam allowance, having raw edges even, matching centers, and placing small dots at side seams. Stitch using 1/4"(6mm) seam, keeping garment free. Trim ends of binding even with back opening edges, if needed.



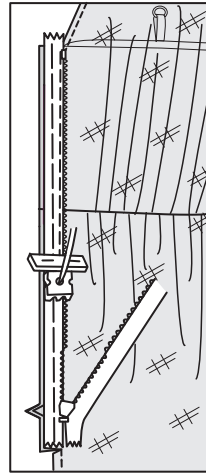
35. Turn binding over seam, encasing raw edges. Baste. Stitch pressed edge of binding to seam allowances only, keeping garment free. Turn seam toward skirt. Baste back opening edges of skirt and overskirt together above clip.



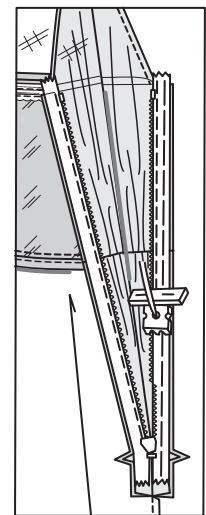
INVISIBLE ZIPPER

NOTE: Stitch the invisible zipper using an invisible zipper foot. If the zipper is longer than the zipper opening, adjust after the zipper is inserted. For a How to video, see **ZIPPER:** "sewing an invisible zipper".

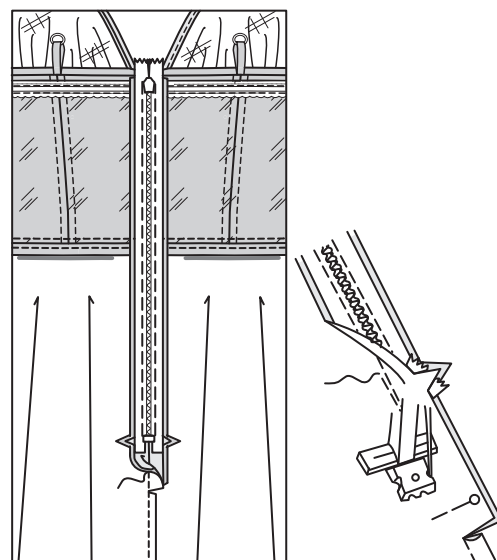
36. Open the zipper and press the tape using a cool iron. On OUTSIDE, pin RIGHT side of the zipper face down on the RIGHT side of the zipper opening. Have the coil along the seam line, the tape within the seam allowance and the top stop even with finished neck edge, as shown. Hand-baste along center of the tape. Position zipper foot at the top of the zipper with RIGHT groove of the foot over coil. Stitch along tape to the notch. Back-stitch to reinforce.



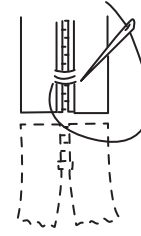
37. Pin the remaining half of the zipper to the LEFT side of the zipper opening in same manner. Make sure the upper and lower edges of the garment are even. Hand-baste along the center of the tape. Position zipper foot at the top of the zipper with LEFT groove over the coil. Stitch along tape to the notch. Back-stitch to reinforce.



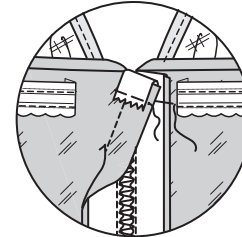
38. Close zipper and check that it is invisible from the OUTSIDE. Pull the free ends of the zipper tape away from the seam allowance. Pin remaining center back seam together below zipper. Position zipper foot all the way to the LEFT so the needle goes down through the outer notch of the foot. Start stitching seam 1/4"(6mm) above lowest stitch and slightly to the LEFT. Stitch remainder of seam.



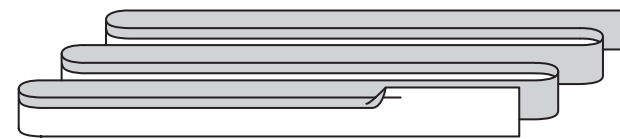
39. If the zipper is longer than the opening, using a strong thread, hand-sew a few small stitches across ends of coils at end of opening. Trim away lower end of zipper tape to within 5/8"(1.5cm) of hand-stitches.



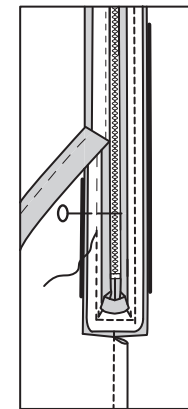
40. Turn upper ends of zipper tape over seam allowances. Baste to seam allowance.



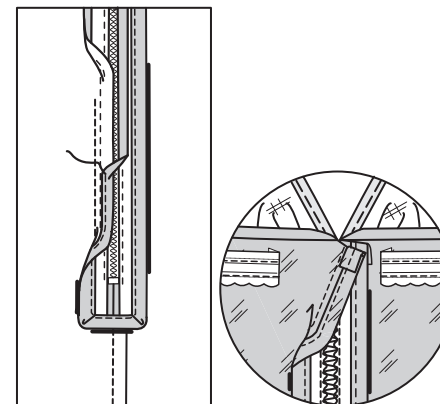
41. For binding, cut a strip from remaining fabric scraps, 30"(76cm) long by 1-1/4"(3.2cm) wide. Press under 1/4"(6mm) on one long edge.



42. To finish raw edge of zipper seam allowances, pin RIGHT side of binding to seam allowance, having raw edges even, folding in fullness at corners of clips, as shown, extending ends 1/2"(1.3cm) at upper edges. Stitch in a 1/4"(6mm) seam, keeping garment free.

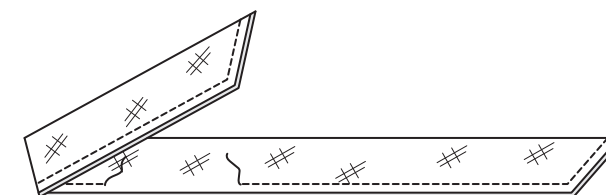


43. Turn binding over seam allowance, encasing raw edges, folding in fullness at corners. Turn in ends at upper edge. Stitch close to pressed edge of binding through seam allowances, keeping garment free.

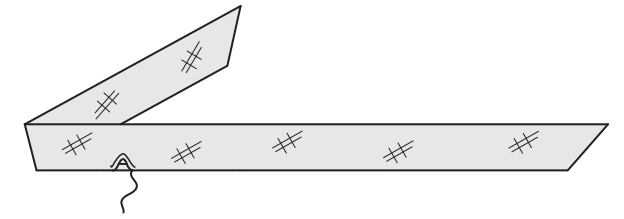


BOWS AND FLOWERS

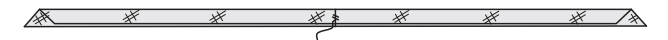
44. Fold each BOW TIE (16) section in half lengthwise, RIGHT sides together, having raw edges even. Stitch using 3/8"(1cm) seam leaving an opening for turning. **TRIM.**



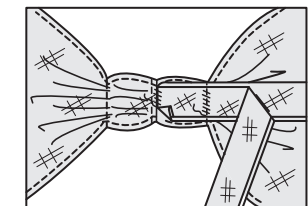
45. Turn RIGHT side out. Press. **SLIPSTITCH** opening closed.



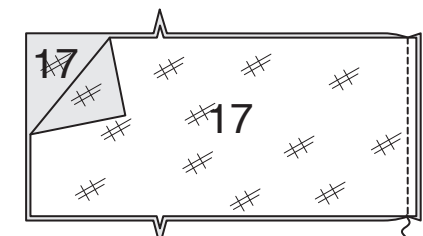
46. Fold bow tie in half to find center. Open out ties and fold in half lengthwise and tack at center.



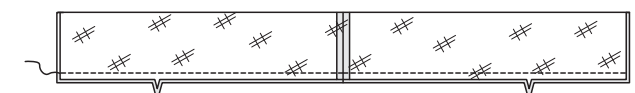
47. Re-fold tie in half at center and hand sew fold to front overlay at shoulder seam and along gathers on front overlay. Attach ties to back overlay in same manner.



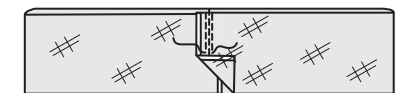
48. For each bow, stitch two BOW (17) sections, RIGHT sides together, at one end.



49. Fold each bow in half lengthwise, RIGHT sides together, matching notches and seam, and having raw edges even. Stitch using 3/8"(1cm) seam. **TRIM.**



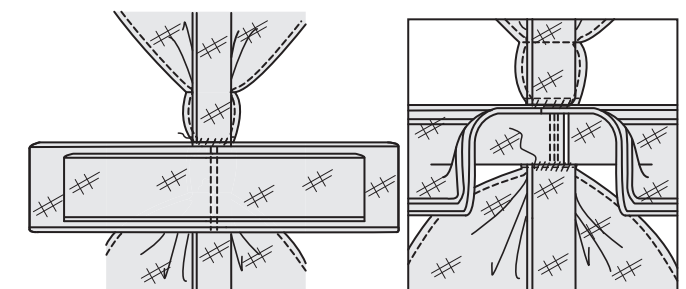
50. Turn RIGHT side out. Press. Fold bow along center lines, bringing 3/8"(1cm) seamlines to seam. On both sides, stitch 1/8"(3mm) away from seam, through all layers.



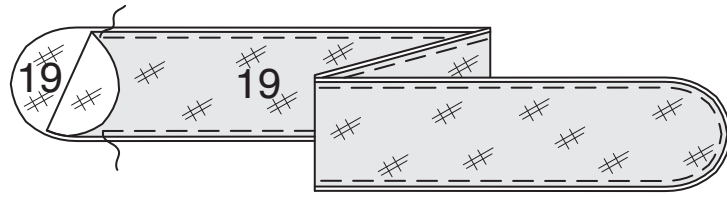
51. Make UPPER BOW (18) in same manner as bow. With seams facing down, center upper bow over bow matching seams. Stitch upper bow to bow along seam.



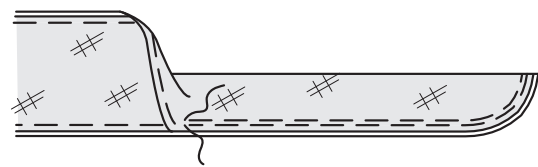
52. On OUTSIDE, pin joined bows to bodice front overlay, over bow tie, placing bow seam at center of shoulder, perpendicular to shoulder seam and with side edge of bow along shoulder seam. Tack bows to ties and overlay along shoulder seam and along gathers on front. Attach remaining joined bows to bodice back overlay in same manner.



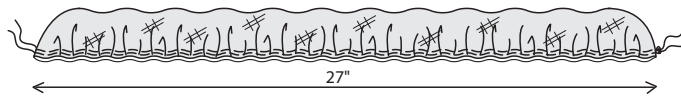
53. For each flower, pin two FLOWER (19) sections, WRONG sides together, having raw edges even. Baste raw edges.



54. Fold flower in half lengthwise having raw edges even. Baste. To gather, machine baste 1/4" (6mm) from raw edge and 1/8" (3mm) away in seam allowance.



55. Pull up gathers to measure approximately 27" (69cm). Tie a knot in thread at one end of gathers, to secure, leaving other end free to adjust the gathers.



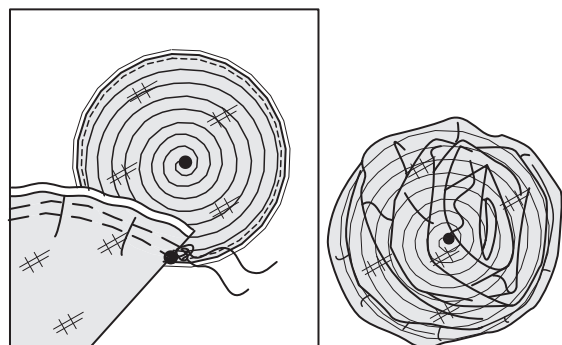
56. For each base, pin two BASE (20) sections together. Stitch together close to outer edges.



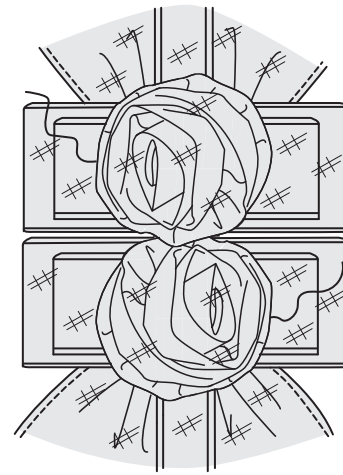
57. Lap flower over base, having fold edge of knotted end of flower at dot on outer edge of base, placing gathers along placement line, as shown. Using a sturdy thread, thread needle and knot ends. Hand sew flower to base along spiral placement line.

Continue sewing flower to base along spiral placement line, adjusting gathers, as needed, keeping base flat, ending at dot at center of base. Be careful not to catch in folded edge of flower when stitching. Knot remaining thread ends of gathers, to secure.

Tip – Keep the outer gathers looser and tighten towards the center of base.

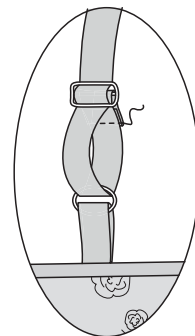


58. On OUTSIDE, hand sew flowers to bodice front and back overlays at shoulders, covering bows.

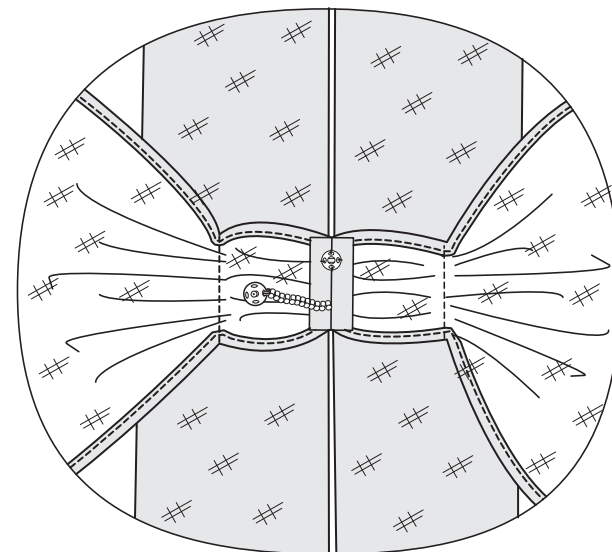


FINISHING

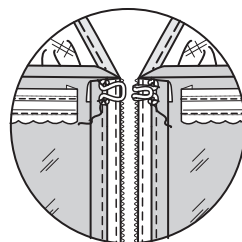
59. Thread end of strap through slider and through ring on back loop. Bring end of strap under top strap and thread over center bar of slider behind strap. Turn under end of strap and stitch to under strap, leaving upper strap free to adjust.



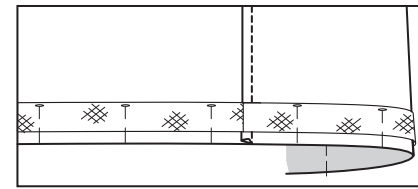
60. For lingerie guard, on INSIDE, sew snap socket to shoulder seam of bodice overlay 1/4" (6mm) from neck edge. Make a **THREAD CHAIN** at shoulder seam 1/2" (1.3cm) from armhole edge. Hand sew ball section of snap securely to end of thread chain.



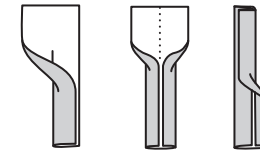
61. Sew hook and eye to back opening edges above zipper, as shown.



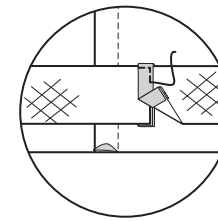
62. On INSIDE, pin horsehair braid to skirt, placing edge 1/2" (1.3cm) above raw edge, lapping ends 1/4" (6mm) at center back.



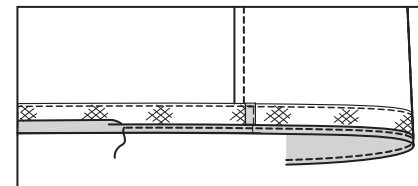
63. Cut a strip from remnant of fabric 1" (2.5cm) wide by 2-1/2" (6.5cm) long. Fold strip in half lengthwise, WRONG sides together. Press to create a center crease. Open out strip and bring raw edges to crease. Press. Fold in half again. Press.



64. Unpin braid at center back. With one end of strip at lower edge of braid, slip end of braid between folds of strip to encase. Lap encased end of braid over remaining end. Wrap strip around lapped ends of braid and stitch across upper fold and close to pressed edges through all layers, keeping dress free. Trim excess strip away, if needed.



65. Pin braid in place again. Turn lower edge of skirt to INSIDE, over braid, turning in 1/4" (6mm) on raw edge. Stitch close to inner edge of hem, easing as needed. Stitch close to upper edge of braid, easing and shaping braid as needed.



FRANÇAIS

PLANS DE COUPE

⊕ Indique: pointe de poitrine, ligne de taille, de hanches et/ou avantbras. Ces mesures sont basées sur la circonférence du vêtement fini. (Mesures du corps + Aisance confort + Aisance mode) Ajuster le patron si nécessaire.

Les lignes épaisses sont les LIGNES DE COUPE, cependant, des rentrés de 1.5cm sont compris, sauf si indiqué différemment. Voir EXPLICATIONS DE COUTURE pour largeur spécifiée des rentrés.

Choisir le(s) plan(s) de coupe selon modèle/largeur du tissu/taille. Les plans de coupe indiquent la position approximative des pièces et peut légèrement varier selon la taille du patron.

Les plans de coupe sont établis pour tissu avec/sans sens. Pour tissu avec sens, pelucheux ou certains imprimés, utiliser un plan de coupe AVEC SENS.

ENDROIT DU PATRON	ENVERS DU PATRON	ENDROIT DU TISSU	ENVERS DU TISSU
-------------------	------------------	------------------	-----------------

S/T = SIZE(S)/TAILLE(S)
* = WITH NAP/AVEC SENS
S/L = SELVAGE(S)/LISIÈRE(S)
AS/TT = ALL SIZE(S)/TOUTES TAILLE(S)
** = WITHOUT NAP/SANS SENS
F/P = FOLD/PLIURE
CF/PT = CROSSWISE FOLD/PLIURE TRAME

Disposer le tissu selon le plan de coupe. Si ce dernier indique...

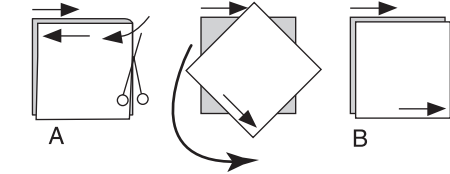
DROIT FIL—A placer sur le droit fil du tissu, parallèlement aux lisières ou au pli. Pour plan "avec sens," les flèches seront dirigées dans la même direction. (Pour fausse fourrure, placer la pointe de la flèche dans le sens descendant des poils.)

SIMPLE EPAISSEUR—Placer l'endroit sur le dessus. (Pour fausse fourrure, placer le tissu l'endroit dessous.)

DOUBLE EPAISSEUR

AVEC PLIURE—Placer endroit contre endroit.

* **SANS PLIURE**—Plier le tissu en deux sur la TRAME, endroit contre endroit. Couper à la pliure, de lisière à lisière (A). Placer les 2 épaisseurs dans le même sens du tissu, endroit contre endroit (B).



PLIURE—Placer la ligne du patron exactement sur la pliure NE JAMAIS COUPER sur cette ligne.

Si la pièce se présente ainsi...

• Couper d'abord les autres pièces, réservant du tissu (A). Plier le tissu et couper la pièce sur la pliure, comme illustré (B).

★ Couper d'abord les autres pièces, réservant pour la pièce en question. Déplier le tissu et couper la pièce sur une seule épaisseur.

Couper régulièrement les pièces le long de la ligne de coupe indiquée pour la taille choisie, coupant les crans vers l'extérieur.

Marquer repères et lignes avant de retirer le patron. (Pour fausse fourrure, marquer sur l'envers du tissu.)

NOTE: Les parties encadrées avec des pointillées sur les plans de coupe (a! b! c!) représentent les pièces coupées d'après les mesures données.

EXPLICATIONS DE COUTURE

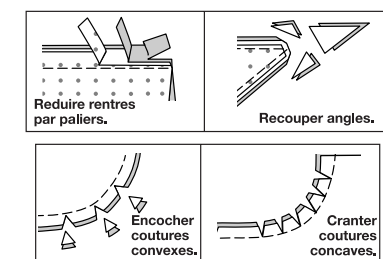
RENTRES DE COUTURE COMPRIS

Les rentrés sont tous de 1.5cm, sauf si indiqué différemment.

LEGENDE DES CROQUIS

Endroit	Envers	Entoilage
Doublure	Triplure	

Au fur et à mesure de l'assemblage, repasser les rentrés ensemble puis ouverts, sauf si contre indiqué. Pour aplatir les coutures, cranter les rentrés où nécessaire.



GLOSSAIRE

Les termes de couture imprimés en **CARACTÈRES GRAS** dans les instructions de couture sont expliqués ci-dessous.

OURLET DE STYLISTE – reportez-vous à la vidéo **Ourlets** : “**coudre un ourlet très étroit**”.

PIQUER LE BORD – reportez-vous à la vidéo **Points à la machine** : “**comment piquer le bord**”.

FRONCER – reportez-vous à la vidéo **Froncer** : “**coudre deux rangées de fronces**”.

RENFORCER – reportez-vous à la vidéo **Points à la machine** : “**comment renforcer les coutures**».

POINTS COULÉS - reportez-vous à la vidéo **Points à la main** : “**comment faire des points coulés**”.

PIQÛRE DE SOUTIEN - reportez-vous à la vidéo **Points à la machine** : “**comment faire une piqûre de soutien**”.

COUPER LA COUTURE – reportez-vous à la vidéo **Coutures** : “**comment couper, cranter et dégrader les coutures**”.

SOUS-PIQUER – reportez-vous à la vidéo **Points à la machine** : “**comment faire une sous-piqûre**”.

TUTORIELS DE COUTURE



Développez vos compétences en regardant des vidéos courtes et faciles à suivre sur simplicity.com/sewingtutorials.

LES PIÈCES DU PATRON SERONT IDENTIFIÉES PAR DES NUMÉROS LA PREMIÈRE FOIS QU'ELLES SERONT UTILISÉES.

PIQUER LES COUTURES ENDROIT CONTRE ENDROIT, SAUF INDIQUÉ DIFFÉREMMENT.

LES TERMES DE COUTURE IMPRIMÉS EN CARACTÈRES GRAS ITALIQUES DANS LES INSTRUCTIONS DE COUTURE SONT EXPLIQUÉS CI-DESSOUS.

COUTURES ANGLAISES

Les coutures de la pièce superposée et de la jupe sont piquées en Coutures anglaises. Pour faire une Couture anglaise, piquer la première couture ENVERS CONTRE ENVERS en couture d'un peu moins de 1 cm. Recouper la valeur de couture à 3 mm. Plier le long de la piqûre ENDROIT CONTRE ENDROIT. Piquer en couture de 6 mm, en enfermant la valeur de couture. Retourner la couture vers un côté. Presser. Pour une vidéo- reportez-vous aux Coutures : "comment coudre une couture anglaise".

CHAÎNETTE DE FIL

Pour faire une chaînette de fil, enfiler l'aiguille et nouer les bouts. Prendre un point en formant une boucle. Prendre une paire de points dans la même place, de la même façon, en formant des boucles de la même taille pour donner de l'épaisseur à la chaînette.

Fixer le fil. Avec un nouveau brin simple de fil, nouer un bout et commencer au point du début en travaillant de gauche à droite. Recouvrir la boucle par des points de feston ou de boutonnière en insérant l'aiguille dans la boucle et par-dessus le fil. Tirer sur le fil et répéter, en glissant les points fermement ensemble. Fixer le fil sur le bout de la boucle.

ROBE

NOTE : Au moment de travailler avec des tissus à mailles perlés, enlever les perles ou les paillettes des valeurs de couture. Pour éviter que les perles lâches tombent, piquer à 3 mm dans la valeur de couture. Presser sur l'ENVERS du tissu en utilisant une pattemouille. Remettre quelque perle tombée ou cassée près des coutures ou des bords.

CORSAGE

1. Faire adhérer l'ENTOILAGE sur l'ENVERS des pièces du CORSAGE DEVANT (1) et du CORSAGE DOS (2) coupées en tissu, en suivant la notice d'utilisation.

2. En travaillant sur une surface plate, épingler l'ENVERS des pièces du corsage devant et du corsage dos coupées en CONTRASTE 1 sur l'ENDROIT des pièces entoilées du corsage devant et du corsage dos, ayant les bords non finis au même niveau. Bâter à travers tous les symboles et toutes les lignes d'assemblage, comme illustré, en laissant les deux bouts du fil libres pour les enlever facilement. Manier comme une seule épaisseur.

3. Pour piquer la couture de la pince sur le corsage devant, ENDROIT CONTRE ENDROIT, amener les lignes pointillées l'une sur l'autre en faisant coïncider les petits cercles. Piquer la couture de la pince du bord extérieur à la pointe. Couper la pointe de la pince aussi loin que possible. Presser la couture de la pince ouverte et la pointe vers le bas. **RENFORCER** le corsage devant à travers le petit cercle au niveau du milieu devant le long de la ligne de piqûre. Cranter jusqu'au petit cercle.

4. Épingler le corsage dos et le corsage devant sur les côtés. Piquer.

5. Plier le PASSEPOIL (13) en deux dans le sens de la longueur, ENVERS CONTRE ENVERS et ayant les bords non finis au même niveau. Presser. Bâter.

6. Épingler le passepoil sur le bord supérieur du corsage en faisant coïncider les cercles du milieu devant, les petits cercles avec les coutures latérales, en pliant l'ampleur au niveau du milieu devant et en amenuisant les extrémités dans les valeurs de couture aux petits cercles sur les bords de l'ouverture du dos. Bâter.

DOUBLURE DE CORSAGE

7. Faire adhérer l'ENTOILAGE sur l'ENVERS des pièces de la DOUBLURE CORSAGE DEVANT (3), de la DOUBLURE CORSAGE CÔTÉ DEVANT (4), de la DOUBLURE CORSAGE DOS (5) et de la DOUBLURE CORSAGE CÔTÉ DOS (6), en suivant la notice d'utilisation. Faire une **PIQÛRE DE SOUTIEN** sur les bords du côté de la doublure corsage devant entre les encoches. **RENFORCER** la doublure corsage devant à travers le petit cercle sur le milieu devant le long de la ligne de piqûre.

8. Épingler la doublure corsage côté devant sur les bords du côté de la doublure corsage devant, en faisant coïncider les encoches, en crantant la doublure corsage devant vers la piqûre de soutien, si nécessaire. Piquer.

9. Épingler la doublure corsage côté dos sur la doublure corsage dos, en faisant coïncider les encoches et les petits cercles. Piquer. Épingler la doublure corsage côté dos sur la doublure corsage côté devant, en faisant coïncider les encoches. Piquer.

10. Couper la baleine avec coulisse de la longueur du côté devant, du côté dos et des coutures latérales. Repousser la coulisse et recouper 2 cm de chaque extrémité de la baleine, en arrondissant les bords, comme illustré. Glisser la coulisse en place et bâter 2 cm à travers les extrémités. Épingler la coulisse avec baleine sur l'ENVERS de la doublure de corsage, en centrant par-dessus les coutures. Piquer près des longs bords de la coulisse de la baleine. Bâter à travers les bords supérieur et inférieur de la baleine.

11. Couper deux morceaux de ruban antiglisser en utilisant le GUIDE POUR ÉLASTIQUE (11). Épingler le ruban antiglisser sur l'ENDROIT de la doublure de corsage, avec le bord droit du ruban juste au-dessous de la ligne de couture, en repliant 1.3 cm des extrémités. **PIQUER LE BORD** sur les longs bords du ruban, en arrêtant la piqûre à la baleine. Coudre les extrémités aux **POINTS COULÉS**.

12. Pour la bretelle, plier les pièces de la BRETELLE (12) et de la BOUCLE (9) en deux dans le sens de la longueur, ENDROIT CONTRE ENDROIT et ayant les bords non finis au même niveau. Piquer en utilisant une couture de 6 mm. Pour retourner, fixer solidement un fil résistant à une extrémité. Pousser l'aiguille, (d'abord le chas) à travers la bretelle, en retournant à l'endroit, ou si vous préférez, vous pouvez utiliser un crochet tourneur. Presser. Replier la boucle de la même façon.

13. Épingler une extrémité de la bretelle sur la doublure corsage devant, centrée par-dessus le petit cercle sur la couture du côté devant, ayant les bords non finis au même niveau. Bâter.

14. Insérer une extrémité de la boucle dans l'anneau et bâter les extrémités ensemble. Épingler les extrémités de la boucle sur la doublure corsage dos, centrée par-dessus le petit cercle sur la couture du côté dos et ayant les bords non finis au même niveau. Bâter.

15. ENDROIT CONTRE ENDROIT, épingler la doublure de corsage et le corsage sur le bord supérieur, en faisant coïncider les milieux du devant, les coutures latérales et les petits cercles. Bâter. Piquer, en utilisant un pied à fermeture. Cranter le coin intérieur. **COUPER LA COUTURE. SOUS-PIQUER** la doublure aussi loin que possible.

16. Retourner la doublure vers l'INTÉRIEUR, en retournant les bretelles et les boucles à l'endroit. Presser. Bâter ensemble les bords non finis.

PIÈCE SUPERPOSÉE DU CORSAGE

17. Faire un **OURLET DE STYLISTE** de 1 cm sur les bords de l'encolure et de l'emmanchure du DEVANT SUPERPOSÉ DU CORSAGE (7) et du DOS SUPERPOSÉ DU CORSAGE (8).

18. Piquer les pièces du devant superposé du corsage ensemble au niveau du milieu devant avec une **COUTURE ANGLAISE**. Froncer à la main le devant superposé du corsage le long de la ligne de fronces. **FRONCER** le bord inférieur du devant superposé du corsage entre les petits cercles.

19. Froncer à la main les pièces du dos superposé du corsage le long de la ligne de fronces. **FRONCER** le bord inférieur du superposé du corsage entre les petits cercles.

20. Piquer le devant et le dos superposés du corsage ensemble sur les côtés avec une **COUTURE ANGLAISE**. Piquer les coutures d'épaule et ouvrir au fer.

21. Froncer à la main la pièce superposée du corsage sur l'épaule, 3 mm à l'opposé sur les deux côtés de la couture.

22. Tirer sur le faufil sur les épaules jusqu'à mesurer 3.2 cm. Tirer sur le faufil sur le devant et dos superposés jusqu'à mesurer 3.8 cm. Piquer sur le faufil pour consolider.

23. Épingler l'ENVERS de la pièce superposée du corsage sur l'ENDROIT du corsage, ayant les bords du dos et inférieur au même niveau, en faisant coïncider les milieux du devant, les encoches, les coutures latérales et les petits cercles. Tirer sur le fil de fronces. Bâter les bords du dos et inférieur.

24. Pour fixer la pièce superposée au corsage, faire des **CHAÎNETTES DE FIL** de 2.5 cm sur la couture latérale sur l'ENDROIT du corsage, 2.5 cm au-dessous du bord supérieur. Fixer le bout de la chaînette de fil sur l'ENVERS de la pièce superposée, sur les coutures latérales pour que la pièce superposée reste à plat. Fixer la pièce superposée au corsage au niveau du milieu devant de la même façon.

DESSUS DE JUPE ET JUPE

NOTE : Les coutures du dessus de jupe peuvent être piquées et pressées ouvertes ou piquées en **COUTURES ANGLAISES**.

25. Pour chaque dessus de jupe, piquer quatre pièces du DESSUS DE JUPE DEVANT ET DOS (15) ensemble sur les côtés, en laissant une couture sans piquer. Cela sera la couture du milieu du dos. **RENFORCER** chaque dessus de jupe dos le long de la ligne de couture opposée à l'encoche simple, comme illustré. Cranter, vers mais pas à travers, la piqûre de renfort au-dessous de l'encoche.

26. Piquer la couture du milieu du dos au-dessous du cran.

27. Ayant l'ENDROIT vers le haut, épingler les dessus de jupe ensemble sur les bords supérieurs, en faisant coïncider les coutures et les bords de l'ouverture du dos. Bâter. **FRONCER** le bord supérieur des dessus de jupe entre les encoches sur le dos.

28. ENDROIT CONTRE ENDROIT, épingler le dessus de jupe sur le bord inférieur du corsage, en faisant coïncider les milieux du devant, les encoches du dos et les coutures latérales, ayant les bords de l'ouverture du dos au même niveau. Tirer sur le fil de fronces, bâter.

29. Pour le DEVANT, piquer deux pièces de la JUPE DEVANT ET DOS (14) ensemble au niveau du milieu du devant en **COUTURE ANGLAISE**. Les pièces restantes du devant et dos formeront le dos.

30. **RENFORCER** chaque jupe dos le long de la ligne de couture 5 cm au-dessous de l'encoche simple, comme illustré. Cranter, vers mais pas à travers, la piqûre du renfort 5 cm au-dessous de l'encoche.

31. Piquer les pièces de la jupe dos au-dessous du cran en **COUTURE ANGLAISE**. Piquer la jupe dos et la jupe devant sur les côtés en **COUTURE ANGLAISE**.

32. SOUTENIR le bord supérieur de la jupe entre les encoches sur le dos.

33. Épingler l'ENDROIT de la jupe sur le bord inférieur du corsage, par-dessus l'ENVERS du dessus de jupe, en faisant coïncider les milieux du devant, les encoches du dos et les coutures latérales, ayant les bords de l'ouverture du dos au même niveau. Distribuer l'ampleur. Piquer.

34. Rentrer au fer 6 mm sur un long bord de la BORDURE (10). Sur l'ENVERS, épingler l'ENDROIT de la bordure sur la valeur de couture de taille de la doublure de corsage, ayant les bords non finis au même niveau, en faisant coïncider les milieux et en plaçant les petits cercles sur les coutures latérales. Piquer en utilisant une couture de 6 mm, en maintenant le vêtement libre. Recouper les extrémités de la bordure au même niveau que les bords de l'ouverture du dos, si nécessaire.

35. Retourner la bordure par-dessus la couture, en enfermant les bords non finis. Bâtit. Piquer le bord pressé de la bordure sur les valeurs de couture seulement, en maintenant le vêtement libre. Retourner la couture vers la jupe. Bâtit les bords de l'ouverture du dos de la jupe et du dessus de jupe ensemble au-dessus du cran.

FERMETURE À GLISSIÈRE INVISIBLE

NOTE : Piquer la fermeture à glissière en utilisant un pied à fermeture à glissière invisible. Si la fermeture est plus longue que l'ouverture correspondante, l'ajuster après poser la fermeture. Pour plus d'aide reportez-vous à la vidéo **FERMETURE À GLISSIÈRE :** "coudre une fermeture à glissière invisible".

36. Ouvrir la fermeture et presser le ruban à plat en utilisant le fer réglé à basse température. Sur l'ENDROIT, épingler le côté DROIT de la fermeture vers le bas sur le côté DROIT de l'ouverture de la fermeture. Ayez la spirale le long de la ligne de couture, le ruban sur la valeur de couture et l'arrêt supérieur au même niveau que le bord fini de l'encolure, comme illustré. Bâtit à la main au centre du ruban. Placer le pied à fermeture en haut de la fermeture avec la rainure DROITE du pied par-dessus la spirale. Piquer sur le ruban jusqu'à l'encoche. Piquer au point arrière pour renforcer.

37. Épingler de la même façon l'autre moitié de la fermeture sur le côté GAUCHE de l'ouverture de la fermeture. S'assurer que les bords supérieur et inférieur du vêtement soient au même niveau. Bâtit à la main au centre du ruban. Placer le pied à fermeture en haut de la fermeture avec la rainure GAUCHE par-dessus la spirale. Piquer sur le ruban jusqu'à l'encoche. Piquer au point arrière pour renforcer.

38. Fermer la fermeture et vérifier qu'elle ne soit pas visible de l'ENDROIT. Tirer les extrémités libres du ruban de la fermeture à l'opposé de la valeur de couture. Épingler la couture restante du milieu dos ensemble au-dessous de la fermeture. Placer le pied à fermeture vers la GAUCHE de sorte que l'aiguille descende à travers l'encoche extérieure du pied. Commencer à piquer à 6 mm au-dessus du point le plus bas et légèrement vers la GAUCHE. Piquer le reste de la couture.

39. Si la fermeture est plus longue que l'ouverture, en utilisant du fil solide, coudre à la main quelques petits points à travers les spirales au bas de l'ouverture. Découper l'extrémité inférieure du ruban à 1.5 cm des points à la main.

40. Retourner les extrémités supérieures du ruban de la fermeture par-dessus les valeurs de couture. Bâtit sur la valeur de couture.

41. Pour la bordure, couper une bande des coupons de tissu de 76 cm de longueur sur 3.2 cm de large. Rentrer au fer 6 mm sur un long bord.

42. Pour finir le bord non fini des valeurs de couture de la fermeture à glissière, épingler l'ENDROIT de la bordure sur la valeur de couture, ayant les bords non finis au même niveau, en pliant l'ampleur aux coins des crans, comme illustré, le extrémités étendues 1.3 cm sur les bords supérieurs. Piquer en couture de 6 mm, en maintenant le vêtement libre.

43. Retourner la bordure par-dessus la valeur de couture en enfermant les bords non finis, en pliant l'ampleur aux coins. Replier les extrémités sur le bord supérieur. Piquer près du bord pressé de la bordure à travers les valeurs de couture, en maintenant le vêtement libre.

NŒUDS ET FLEURS

44. Plier chaque pièce du NŒUD PAPILLON (16) en deux dans le sens de la longueur, ENDROIT CONTRE ENDROIT et ayant les bords non finis au même niveau. Piquer en utilisant une couture de 1 cm en laissant une ouverture pour retourner. **COUPER LA COUTURE.**

45. Retourner à l'ENDROIT. Presser. Coudre en fermant l'ouverture aux **POINTS COULÉS**.

46. Plier le nœud papillon en deux pour trouver le centre. Déplier les attaches et replier en deux dans le sens de la longueur et fixer sur le centre.

47. Plier de nouveau en deux au centre et coudre à la main la pliure sur le devant superposé, sur la couture d'épaule, et le long des fronces sur le devant superposé. Fixer les attaches sur le dos superposé de la même façon.

48. Pour chaque nœud, piquer deux pièces du NŒUD (17), ENDROIT CONTRE ENDROIT, sur une extrémité.

49. Plier chaque nœud en deux dans le sens de la longueur, ENDROIT CONTRE ENDROIT, en faisant coïncider les encoches et la couture et ayant les bords non finis au même niveau. Piquer en utilisant une couture de 1 cm. **COUPER LA COUTURE.**

50. Retourner à l'ENDROIT. Presser. Plier le nœud le long des lignes du centre, en amenant les lignes de couture de 1 cm vers la couture. Sur les deux côtés, piquer 3 mm à l'opposé de la couture, à travers toute l'épaisseur.

51. Faire le NŒUD SUPÉRIEUR (18) comme décrit pour le nœud. Avec les coutures vers le bas, centrer le nœud supérieur par-dessus le nœud, en faisant coïncider les coutures. Piquer le nœud supérieur sur le nœud le long de la couture.

52. Sur l'ENDROIT, épingler les nœuds rejoins sur le devant superposé du corsage, par-dessus le nœud papillon, en plaçant la couture du nœud sur le centre de l'épaule, perpendiculairement à la couture d'épaule et avec le bord du côté du nœud le long de la couture d'épaule. Fixer les nœuds sur les attaches et la pièce superposée le long de la couture d'épaule et le long des fronces sur le devant. Fixer les nœuds rejoins restants sur le dos superposé du corsage de la même façon.

53. Pour chaque fleur, épingler deux pièces de la FLEUR (19), ENVERS CONTRE ENVERS et ayant les bords non finis au même niveau. Bâtit les bords non finis.

54. Plier la fleur en deux dans le sens de la longueur et ayant les bords non finis au même niveau. Bâtit. Pour froncer, bâtit à la machine à 6 mm du bord non fini et 3 mm à l'opposé de la valeur de couture.

55. Tirer sur le fauil jusqu'à mesurer environ 69 cm. Nouer le fil sur un bout des fronces, pour consolider, en laissant l'autre bout libre pour tirer sur le fil de fronces.

56. Pour chaque base, épingler ensemble deux pièces de la BASE (20). Piquer ensemble près des bords extérieurs.

57. Superposer la fleur à la base, ayant le bord de la pliure de l'extrémité nouée de la fleur sur le cercle sur le bord extérieur de la base, en plaçant les fronces sur la ligne d'emplacement, comme illustré. En utilisant un fil solide, enfiler l'aiguille et nouer les bouts. Coudre à la main la fleur sur la base le long de la ligne d'emplacement en spirale. Continuer à coudre la fleur sur la base le long de la ligne d'emplacement en spirale, en ajustant les fronces, si nécessaire, en maintenant la base à plat et en arrêtant au cercle sur le centre de la base. S'assurer de ne pas saisir le bord plié de la fleur lors de la piqûre. Nouer les bouts restants des fronces, pour consolider. **Astuce** – maintenir les fronces extérieures plus lâches et serrer vers le centre de la base.

58. Sur l'ENDROIT, coudre à la main les fleurs sur le devant et dos superposés du corsage, sur les épaules, en recouvrant les nœuds.

FINITION

59. Enfiler l'extrémité de la bretelle dans le curseur et à travers l'anneau sur la boucle dos. Amener l'extrémité de la bretelle sous la bretelle supérieure et enfiler par-dessus la barrette du centre du curseur, derrière la bretelle. Rentrer l'extrémité de la bretelle et piquer sur la bretelle inférieure, en laissant la bretelle supérieure libre pour ajuster.

60. Pour l'attache lingerie, sur l'ENVERS, coudre le bouton-pression femelle sur la couture d'épaule de la pièce superposée du corsage à 6 mm du bord de l'encolure. Faire une **CHAÎNETTE DE FIL** sur la couture d'épaule à 1.3 cm du bord de l'emmanchure. Coudre à la main le bouton-pression mâle fermement à une extrémité de la chaînette de fil.

61. Coudre l'agrafe sur les bords de l'ouverture du dos au-dessus de la fermeture à glissière, comme illustré.

62. Sur l'ENVERS, épingler le galon satiné sur la jupe, en plaçant le bord à 1.3 cm au-dessus du bord non fini, en superposant 6 mm des extrémités au niveau du milieu dos.

63. Couper une bande d'un coupon de tissu de 2.5 cm de large sur 6.5 cm de longueur. Plier la bande en deux dans le sens de la longueur, ENVERS CONTRE ENVERS. Presser pour créer un pli au centre. Déplier la bande et amener les bords non finis vers le pli du centre. Presser. Plier en deux de nouveau. Presser.

64. Enlever les épingles du galon au niveau du milieu du dos. Avec une extrémité de la bande sur le bord inférieur du galon, enfiler l'extrémité du galon entre les pliures de la bande pour l'enfermer. Superposer l'extrémité enfermée du galon à l'autre extrémité. Envelopper la bande autour des extrémités superposées du galon et piquer sur la pliure supérieure et près des bords pressés à travers toute l'épaisseur, en maintenant la robe libre. Recouper l'excédent de la bande, si nécessaire.

65. Épingler de nouveau le galon sur place. Retourner le bord inférieur de la jupe vers l'INTÉRIEUR, par-dessus le galon, en repliant 6 mm sur le bord non fini. Piquer près du bord intérieur de l'ourlet, en soutenant si nécessaire. Piquer près du bord supérieur du galon, en soutenant et en formant le galon si nécessaire.