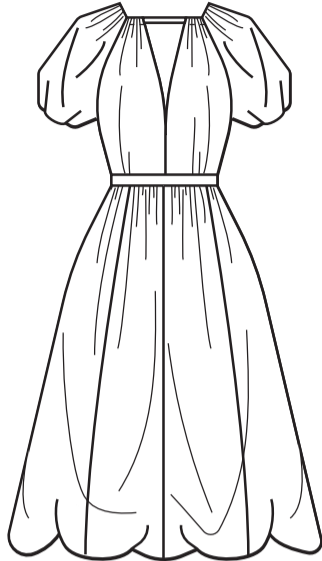
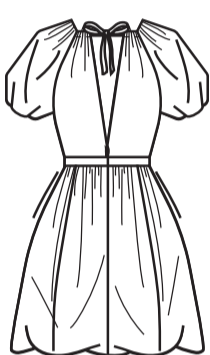


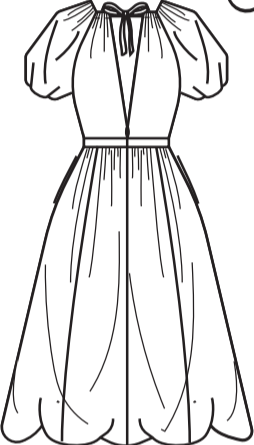
A



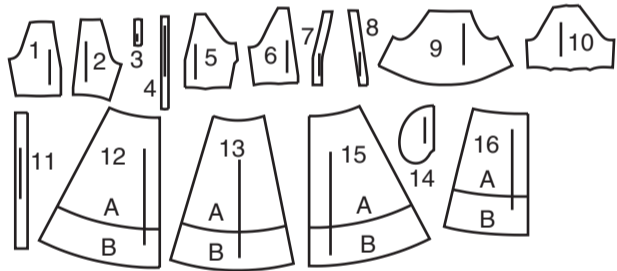
B



A



B



- 1 VORD. OBERTEIL - A,B  
2 RÜCKW. OBERTEIL - A,B  
3 TRÄGER - A,B  
4 BINDEBANDENDE - A,B  
5 FUTTER DES VORD. OBERTEILS - A,B  
6 FUTTER DES RÜCKW. OBERTEILS - A,B  
7 VORDERE EINLAGE - A,B  
8 RÜCKW. EINLAGE - A,B  
9 ÄRMEL - A,B  
10 ÄRMELVERSTÄRKUNG - A,B  
11 BUND - A,B  
12 ROCKVORDERTEIL - A,B  
13 SEITL. ROCKVORDERTEIL UND SEITL. ROCKRÜCKENTEIL - A,B  
14 TASCHE - A,B  
15 ROCKRÜCKENTEIL - A,B  
16 ROCKFUTTER - A,B

KÖRPERGRÖSSE

MISSES										
Größen	6	8	10	12	14	16	18	20	22	24
Oberweite (cm)	78	80	83	87	92	97	102	107	112	117
Tailenweite	58	61	64	67	71	76	81	87	94	97
Hüftweite	83	85	88	92	97	102	107	112	117	122
rückw. Tailenlänge	39.5	40	40.5	41.5	42	42.5	43	44	44	45

STOFFSCHNITTEILE

⊕ Bezeichnet Brustumfang, Taillenumfang, Hüftumfang und/oder Bizeps. Die Maße beziehen sich auf den Umfang des fertigen Kleidungsstücks (Körpermaß + Trageerleichterung + Design-Erleichterung). Passen Sie das Schnittmuster bei Bedarf an.

Die gezeigten Linien sind SCHNITTLINIEN, jedoch sind Nahtzugaben von 1.5 cm inbegriffen, sofern nicht anders angegeben.  
Siehe NÄHTIGE INFORMATIONEN für Nahtzugaben.

Suchen Sie das/die Layout(s) nach Kleidungsstück/Ansicht, Stoffbreite und Größe. Die Layouts zeigen die ungefähre Position der Schnittmusterteile; die Position kann je nach Schnittmustergröße leicht variieren.

Alle Layouts sind für Stoffe mit oder ohne Strichrichtung, sofern nicht anders angegeben. Für Stoffe mit Strichrichtung, Flor, Schattierung oder einseitigem Design verwenden Sie das Layout MIT STRICHRICHTUNG.

RECHTE MUSTERSEITE	LINKE MUSTERSEITE	RECHTE STOFFSEITE	LINKE STOFFSEITE

G = GRÖSSE  
AG = ALLE GRÖSSEN  
\* = MIT STRICHRICHTUNG  
\*\* = OHNE STRICHRICHTUNG  
SELVAGE(S) WEBKANTE(N)  
FOLD = STOFFBRUCH  
SINGLE THINKNESS = EINZELNE DICKE  
DOUBLE THINKNESS = DOPPELTE DICKE  
CROSSWISE FOLD = QUERFALTE

Positionieren Sie den Stoff wie auf dem Layout angegeben. Wenn das Layout zeigt...

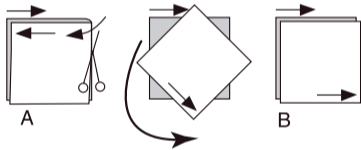
**FADENLAUF:** Legen Sie die Linie auf den geraden Fadenlauf des Stoffes und halten Sie sie parallel zur Webkante oder zum Falz. Beim Layout "mit Strichrichtung" sollten die Pfeile in dieselbe Richtung zeigen. (Bei Stoffen mit Pelzflor zeigen die Pfeile in Richtung des Flors).

**EINZELNE DICKE** - Legen Sie den Stoff mit der rechten Seite nach oben. (Bei Webpelzstoffen wird der Flor nach unten gelegt.)

**DOPPELTE DICKE**

**MIT STOFFBRUCH** - Legen Sie den Stoff mit der rechten Seite nach oben.

✱ **OHNE STOFFBRUCH** - Legen Sie den Stoff rechts auf rechts und falten Sie ihn kreuzweise. Schneiden Sie den Falz von Webkante zu Webkante ein (A). Halten Sie die rechten Seiten zusammen und drehen Sie die obere Lage vollständig um, so dass der Flor in dieselbe Richtung wie die untere Lage verläuft.



**STOFFBRUCH** - Legen Sie die angegebene Kante genau entlang der Falz des Stoffes. Schneiden Sie NIEMALS an dieser Linie. Wenn das Schnittmusterteil so dargestellt ist...

● Schneiden Sie zuerst die anderen Teile zu und lassen Sie dabei genügend Stoff für dieses Teil übrig (A). Falten Sie den Stoff und schneiden Sie das Stück wie gezeigt am Stoffbruch zu (B).



★ Schneiden Sie das Stück nur einmal zu. Schneiden Sie zuerst die anderen Teile zu, so dass genügend Stoff für dieses Teil vorhanden ist. Öffnen Sie den Stoff; schneiden Sie das Teil auf einer einzigen Lage zu.

Schneiden Sie alle Teile entlang der für die gewünschte Größe angegebenen Schnitlinie mit langen, gleichmäßigen Scherenstrichen aus, wobei die Kerben nach außen zeigen.

Übertragen Sie alle Markierungen und Konstruktionslinien, bevor Sie das Schnittmustergewebe entfernen. (Bei Pelzflor-Stoffen übertragen Sie die Markierungen auf die linke Seite).

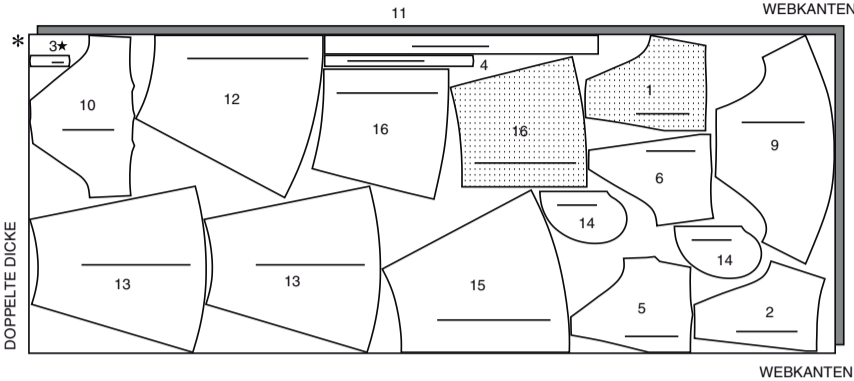
**HINWEIS:** Die gestrichelten Kästchen ( a! b! c! ) in den Layouts stellen die Teile dar, die nach den angegebenen Maßen zugeschnitten werden.

KLEID A

TEILE 1 2 3 4 5 6 9 10 11 12 13 14 15 16

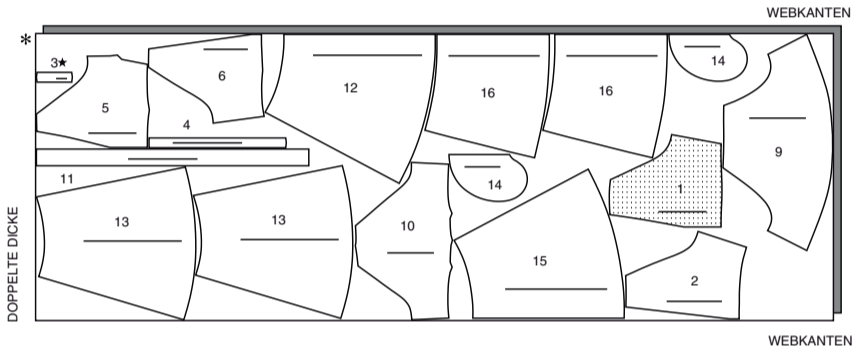
115CM \*

P 6 8 10 12 14 16 18 20



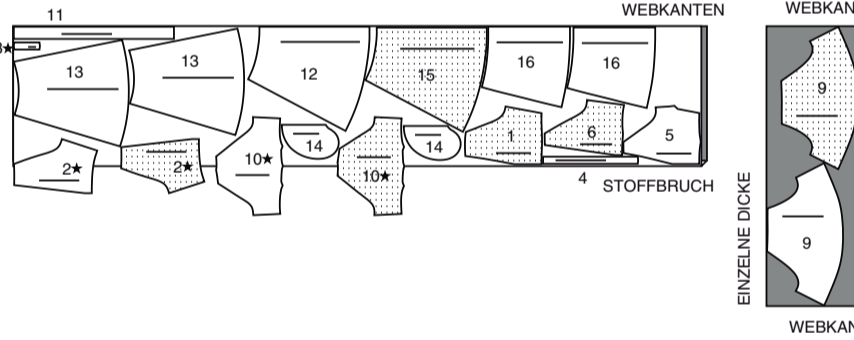
115CM \*

P 22 24



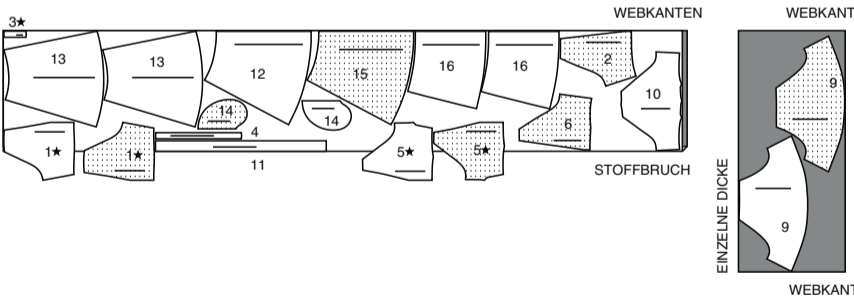
150CM \*

P 6 8 10 12 14 16



150CM \*

P 18 20 22 24

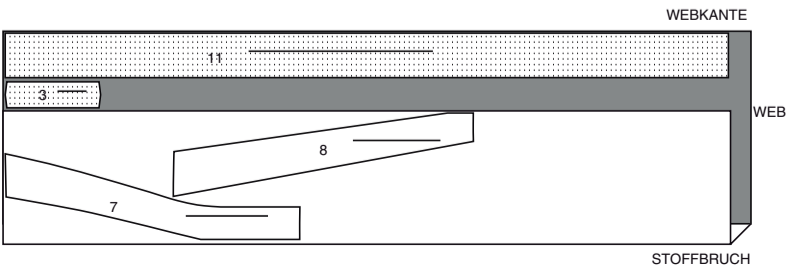


EINLAGE A,B

TEILE 3 7 8 11

51CM

AG

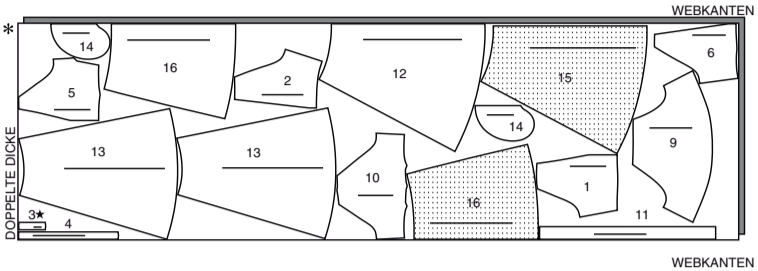


KLEID B

TEILE 1 2 3 4 5 6 9 10 11 12 13 14 15 16

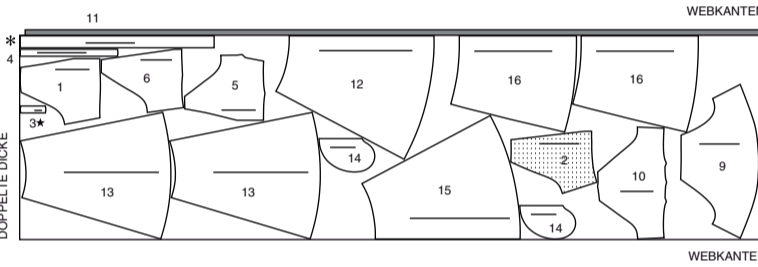
115CM \*

P 6 8 10 12 14 16 18



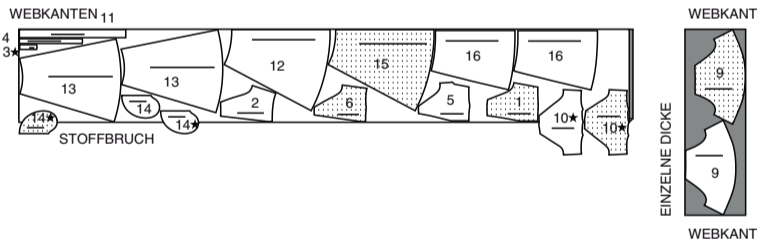
115CM \*

P 20 22 24



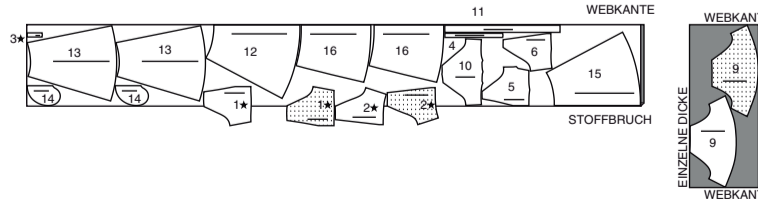
150CM \*

P 6 8 10 12 14 16



150CM \*

P 18 20 22 24



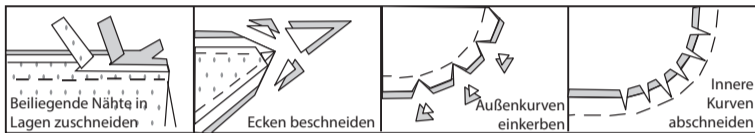
## NÄHANGABEN

1.5 cm NAHTZUGABEN SIND INBEGRIFFEN,  
(sofern nicht anders angegeben).

### GRAFIK

rechte Seite	linke Seite	Einlage	Futter	Innenfutter

Bügeln Sie beim Nähen. Nähte flach bügeln, dann auf-  
bügeln, sofern nicht anders angegeben. Schneiden Sie die  
Nahtzugaben ein, wo nötig, damit sie flach liegen.



## GLOSSAR

Für Nähmethoden in **FETT** gedruckter Schrift ist ein Video mit Nähanlei-  
tung verfügbar. Scannen Sie den **QR CODE**, um die Videos anzusehen:

**ABNÄHER** - Siehe **Abnäher**: Video "Wie man flache Abnäher näht".

**EINHALTEN/EINREIHEN** - siehe **Kräuseln**: Video "Wie man zweireihige  
Kräuseln näht".

**KNAPPKANTIG STEPPEN**- Siehe **Maschinenstiche**: Video "Wie man  
knappkantig steppt".

**VERSTÄRKEN** - Siehe **Maschinenstiche**: Video "Wie man verstärkt".

**FESTSTEPHEN**- siehe **Maschinenstiche**: Video "Wie man einen  
Stepptich macht".

**UNTERSTEPHEN** - siehe **Maschinenstiche**: Video "Wie man  
unterstept".

**UNSICHTBARER REISSVERSCHLUSS** - Siehe **Reißverschluss**: Video  
"Wie man einen unsichtbaren Reißverschluss näht".

**SÄUMEN**- Nadel durch eine gefaltete Kante schieben, dann einen Faden  
des darunter liegenden Stoffes aufnehmen.

## NÄHTUTORIALS



Erweitern Sie Ihre Fähigkeiten durch kurze, leicht verständliche  
Videos unter [simplicity.com/sewingtutorials](https://simplicity.com/sewingtutorials).

**DIE SCHNITTEILE WERDEN BEI DER ERSTEN VERWENDUNG  
DURCH NUMMERN GEKENNZEICHNET.**

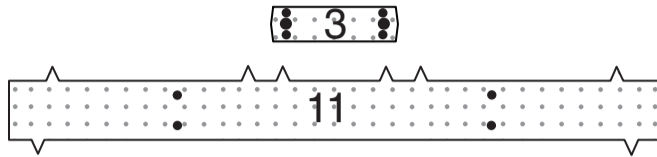
**NÄHEN SIE DIE NÄHTE RECHTS AUF RECHTS, SOFERN NICHT  
ANDERS ANGEZEIGT.**

**HINWEIS:** Unter jeder Unterüberschrift wird, sofern nicht anders  
angegeben, das erste Modell abgebildet.

## KLEID A, B

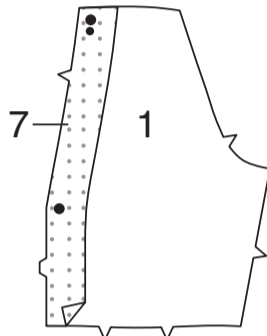
### EINLAGE

Kleben Sie die EINLAGE auf die linke Seite jedes passenden  
STOFFABSCHNITTS gemäß den Anweisungen des Herstellers.

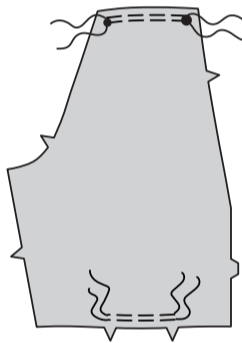


### VORDERES OBERTEIL

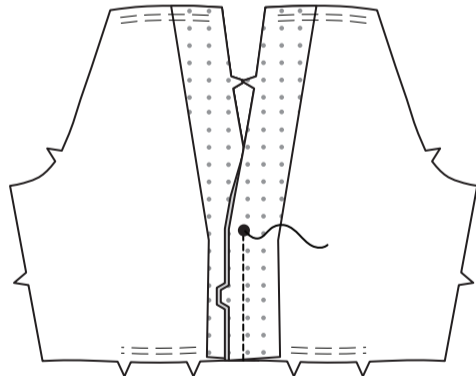
Befestigen Sie die VORDERE EINLAGE (7) gemäß den  
Anweisungen des Herstellers auf die linke Seite des VORDEREN  
OBERTEILS (1), wobei die Mitten und Punkte übereinstimmen.



**REIHEN** Sie die Oberkante des vord. Oberteils zwischen dem klei-  
nen und großen Punkt **EIN**. **REIHEN** Sie die Unterkante des vord.  
Oberteils zwischen den Kerben **EIN**.

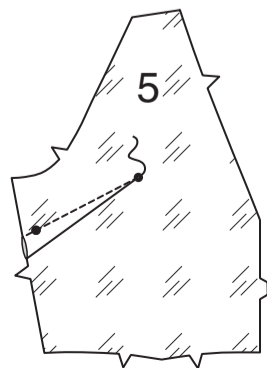


Stecken Sie die vord. Oberteile **RECHTS AUF RECHTS**, wobei die  
Punkte übereinstimmen. Nähen Sie von der Unterkante bis zum  
großen Punkt.

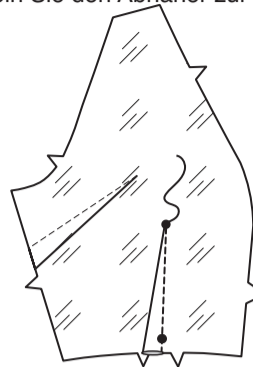


### FUTTER DES VORDEREN OBERTEILS

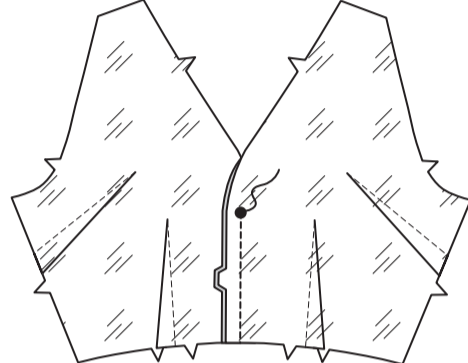
Um den **BRUSTABNÄHER** im FUTTER DES VORD. OBERTEILS  
(5) zu nähen, bringen Sie die gestrichelten Linien **RECHTS AUF  
RECHTS**, wobei die kleinen Punkte übereinstimmen. Nähen Sie  
entlang der gestrichelten Linie von der Schnittkante bis zur Spitze.  
Bügeln Sie den Abnäher nach unten.



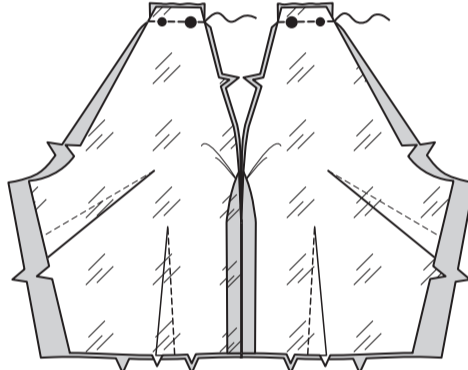
Für den **TAILLENABNÄHER** im Futter des vord. Oberteils zu  
nähen, bringen Sie die gestrichelten Linien **RECHTS AUF  
RECHTS** zusammen, wobei die kleinen Punkte übereinstimmen.  
Nähen Sie entlang der gestrichelten Linie von der Schnittkante  
bis zur Spitze. Bügeln Sie den Abnäher zur Seite.



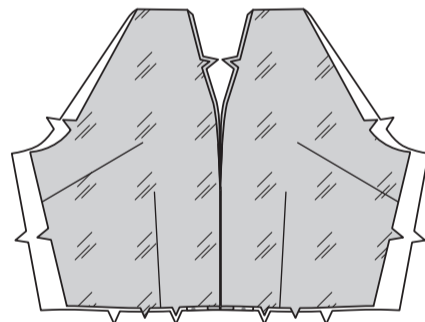
Stecken Sie die vorderen Futterteile des Oberteils **RECHTS  
AUF RECHTS**, wobei die Punkte übereinstimmen. Nähen Sie  
von der Unterkante bis zum großen Punkt.



Stecken Sie das Futter **RECHTS AUF RECHTS** an das vordere  
Oberteil, wobei die Mitten und Punkte übereinstimmen. Verteilen  
Sie die Kräuseln an der Oberkante; heften Sie.  
Nähen Sie; beschneiden Sie die Nähte.

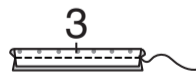


Wenden Sie das Futter nach innen; bügeln Sie es.



### TRÄGER UND RÜCKW. FUTTER

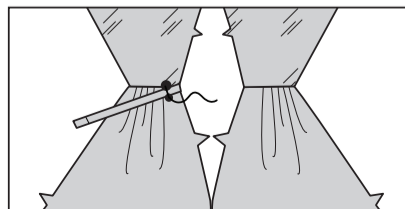
Falten Sie den TRÄGER (3) der Länge nach zur Hälfte **RECHTS AUF  
RECHTS**.  
Nähen Sie die lange Kante mit einer 1 cm Naht, beschneiden Sie die  
Naht.



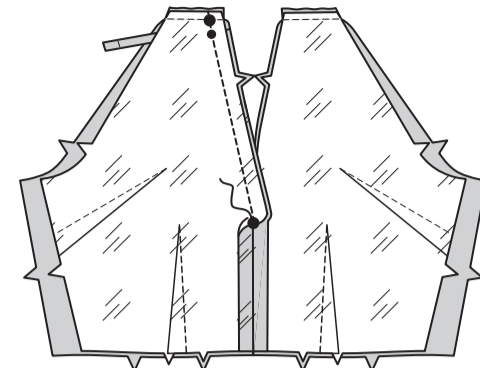
Wenden Sie den Träger **RECHTS** außen; bügeln Sie. Heften Sie  
die Schnittkanten.



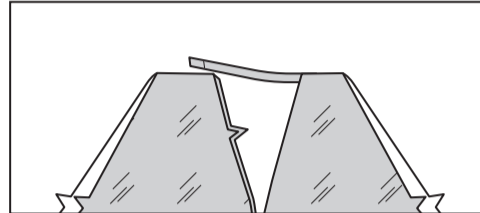
Öffnen Sie das Futter an der Oberkante. Stecken Sie den Träger  
auf der Außenseite an die obere Kante des rechten vorderen  
Oberteils, wobei die kleinen und großen Punkte übereinstimmen  
und die Schnittkanten gleichmäßig sind. Heften.



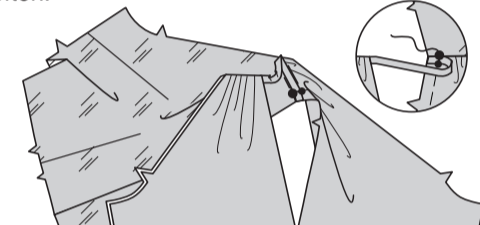
Stecken Sie das Futter **RECHTS AUF RECHTS** auf das  
rechte vordere Oberteil, wobei die Mitten und Punkte  
übereinstimmen. Nähen Sie das rechte Vorderteil von der  
Oberkante bis zum großen Punkt; beschneiden Sie.



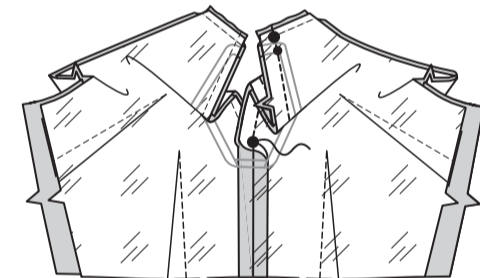
Wenden Sie das Futter nach innen, drehen Sie den  
Träger nach außen, bügeln Sie.



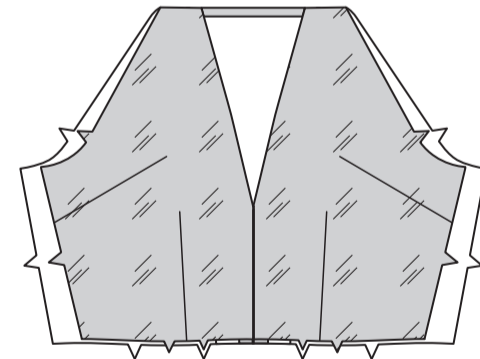
Halten Sie das Futter des linken vord. Oberteils auf  
der Außenseite frei und stecken Sie das freie Ende  
des Trägers an der Oberkante des linken vord.  
Oberteils fest, wobei die kleinen und großen Punkte  
übereinstimmen und die Schnittkanten gerade sind.  
Heften.



Halten Sie das rechte Oberteil frei, stecken Sie das linke  
Futter auf das linke vord. Oberteil **RECHTS AUF RECHTS**,  
wobei die Mittelpunkte und Punkte übereinstimmen. Nähen  
Sie das linke Vorderteil von der oberen Kante bis zum  
unteren großen Punkt; beschneiden Sie die Naht.

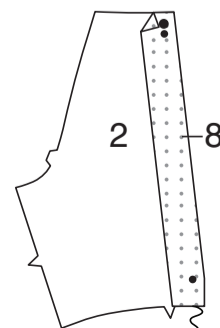


Wenden Sie das Futter nach innen, drehen Sie den  
Träger nach außen, bügeln Sie.

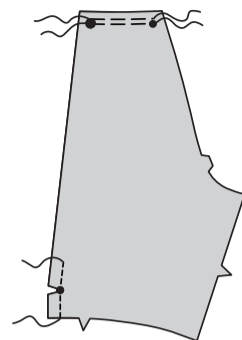


### RÜCKW. OBERTEIL

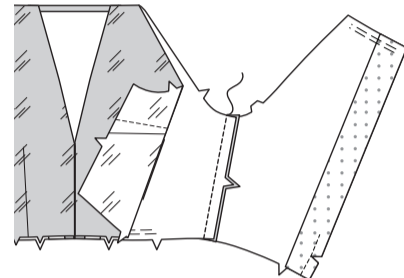
Bügeln Sie die **RÜCKW. EINLAGE** (8) gemäß den  
Anweisungen des Herstellers auf die linke Seite des  
**RÜCKW. OBERTEILS** (2) auf, wobei die Mitten und  
Punkte übereinstimmen.



**VERSTÄRKEN** Sie die hintere Mitte des  
Oberteils durch den kleinen Punkt. Schneiden  
Sie zum Punkt ein. **REIHEN** Sie die obere Kante  
des rückw. Oberteils zwischen den kleinen und  
den großen Punkten **EIN**.

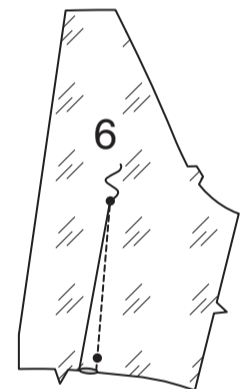


Halten Sie das Futter frei und nähen Sie  
das rückw. Oberteil an den Seiten an das  
vord. Oberteil.

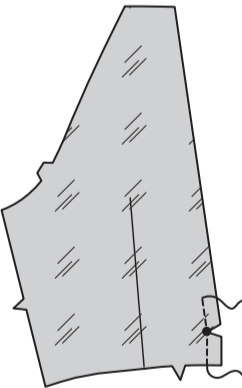


### FUTTER DES RÜCKW. OBERTEILS UND BINDEBANDENDEN

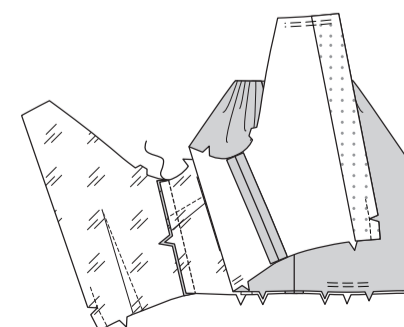
Für den **ABNÄHER** im **FUTTER DES RÜCKW.  
OBERTEILS** (6) **RECHTS AUF RECHTS** die  
gestrichelten Linien zusammenführen, die kleinen  
Punkte passen zusammen. Nähen Sie entlang  
der gestrichelten Linie von der Schnittkante bis  
zur Spitze. Bügeln Sie den Abnäher zur hinteren  
Mitte hin.



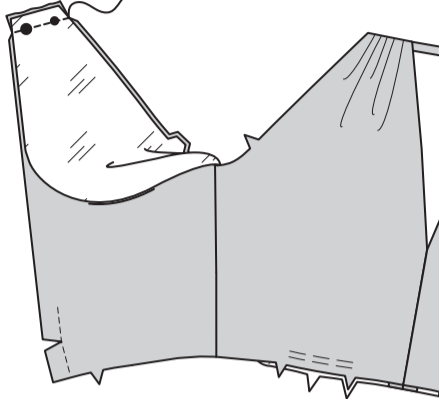
**VERSTÄRKEN** Sie das hintere Futter  
durch den kleinen Punkt an der hinteren  
Mitte. Schneiden Sie zum Punkt ein.



Nähen Sie das Rückenteil frei, nähen Sie  
das Futter des rückw. Oberteils an das  
Futter des vorderen Oberteils an den  
Seiten.



Stecken Sie das rückw. Futter auf das rückw. Oberteil am der Oberkante RECHTS AUF RECHTS, wobei die kleinen und großen Punkte übereinstimmen. Verteilen Sie die Kräuseln am rückw. Oberteil. Heften Sie, nähen Sie die Oberkante. Beschneiden Sie die Naht.



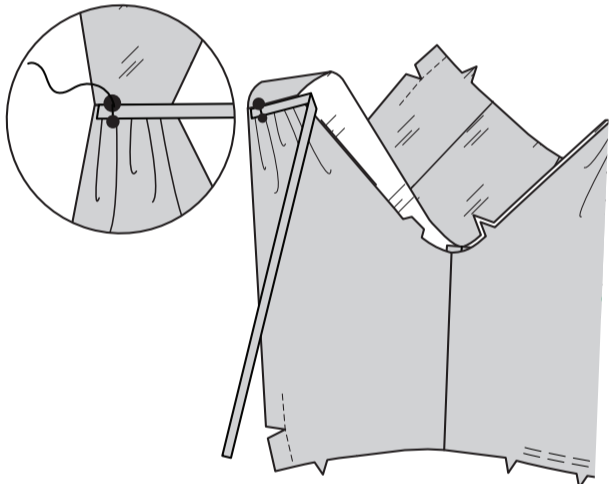
Falten Sie das BINDEBANDENDE (4) der Länge nach zur Hälfte RECHTS AUF RECHTS. Nähen Sie eine 1 cm lange Naht, lassen Sie dabei das Ende mit den Punkten frei; beschneiden Sie die Naht.



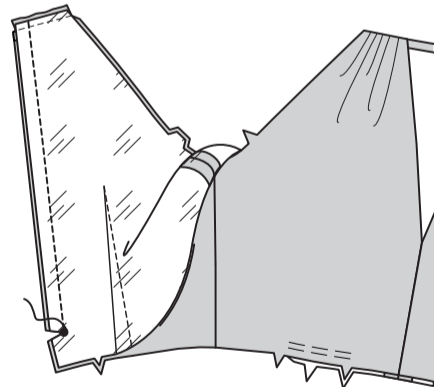
Wenden Sie das Bindebandende mit der RECHTEN Seite nach außen; bügeln Sie. Heften Sie die Schnittkanten.



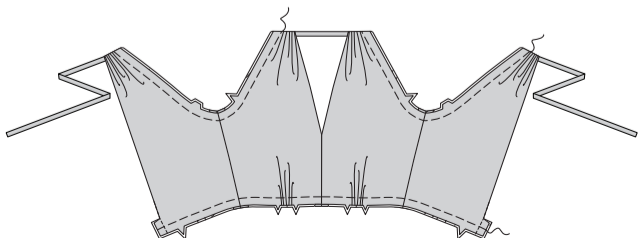
Öffnen Sie das Futter an der Oberkante des rückw. Oberteils. Stecken Sie auf der Außenseite je ein Stück des Bindebandendes an die Oberkante desie rückw. Oberteils, wobei die kleinen und großen Punkte übereinstimmen und die Schnittkanten gleichmäßig sind. Heften.



Stecken Sie das Futter RECHTS AUF RECHTS auf das rückw. Oberteil, wobei die großen Punkte übereinstimmen. Nähen Sie die hintere Kante von den oberen Kante bis zum Punkt; beschneiden Sie die Naht.



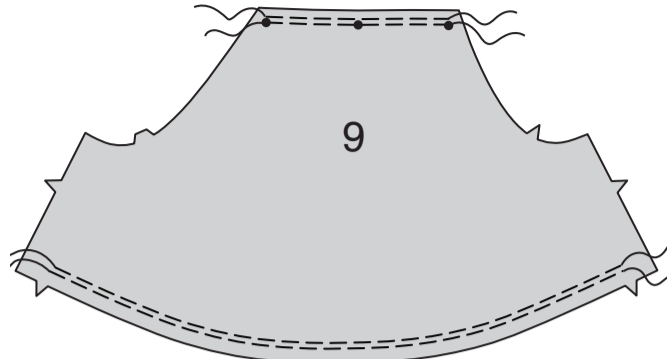
Wenden Sie das Futter nach innen; drehen Sie die Bindebandenden nach außen. Heften Sie die Armausschnittkanten zusammen, wobei die Nähte übereinstimmen. Stecken Sie die Unterkanten zusammen, wobei die Mitten und Nähte übereinstimmen. Verteilen Sie die Kräusel im vord. Oberteil zwischen den Kerben. Heften Sie die Schnittkanten zusammen.



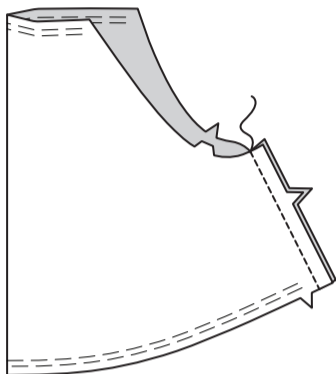
## ÄRMEL UND ÄRMELVERSTÄRKUNG

**REIHEN** Sie die Oberkante des ÄRMELS (9) zwischen den äußeren kleinen Punkten **EIN**.

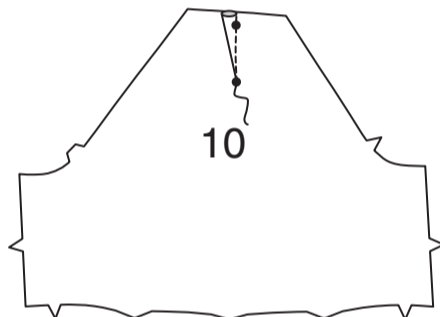
**REIHEN** Sie die Unterkante des Ärmels zwischen den Kerben **EIN**.



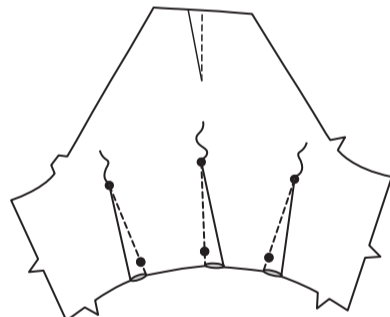
Nähen Sie die Ärmelfutternaht.



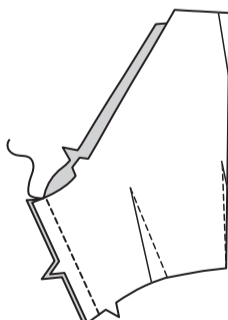
Um den oberen **ABNÄHER** im ÄRMELVERSTÄRKUNGSTEIL (10) RECHTS AUF RECHTS zu machen, bringen Sie die gestrichelten Linien zusammen, wobei die kleinen Punkte übereinstimmen. Nähen Sie entlang der gestrichelten Linie von der Schnittkante bis zur Spitze. Bügeln Sie den Abnäher zum Rückenteil des Ärmels.



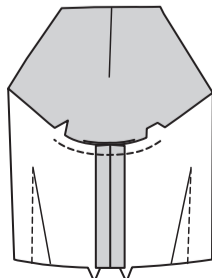
Nähen Sie die unteren **ABNÄHERN**. Bügeln Sie das seitliche Vorderteil und den mittleren Abnäher zum Vorderteil des Ärmels. Bügeln Sie den seitlichen hinteren Abnäher zum Rückenteil des Ärmels.



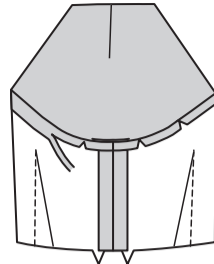
Nähen Sie die Unterarmnaht der Ärmelverstärkung.



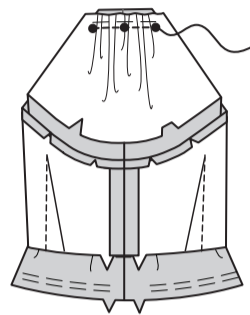
**STEPHEN** Sie die Unterarmkante der Ärmelverstärkung unterhalb der Kerben **FEST**.



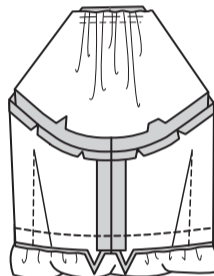
Bügeln Sie unter 1.5 cm an der Armausschnittkante der Ärmelverstärkung. Beschneiden Sie die gebügelte Kante auf 1 cm, schneiden Sie dabei ein, wo nötig.



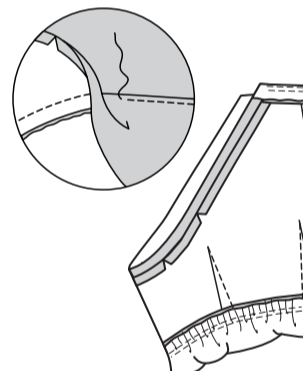
Stecken Sie die Ärmelverstärkung RECHTS AUF RECHTS auf den Ärmel, wobei die Nähte und Punkte übereinstimmen. Verteilen Sie die Kräuseln an der Oberkante des Ärmels; heften. Nähen Sie zwischen den Endpunkten; beschneiden Sie die Nähte.



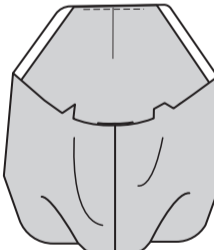
Stecken Sie die Ärmelverstärkung an der unteren Kante des Ärmels, wobei die Kerben und Nähte übereinstimmen und die Schnittkanten gerade sind. Verteilen Sie die Kräuseln; heften Sie sie. Untere Kante absteppen; Naht versäubern.



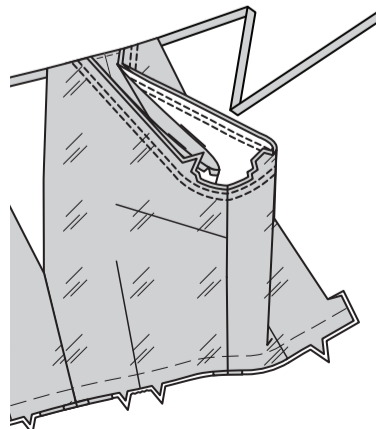
**STEPHEN** Sie die Ober- und Unterkante der Ärmelverstärkung so weit wie möglich **UNTER**.



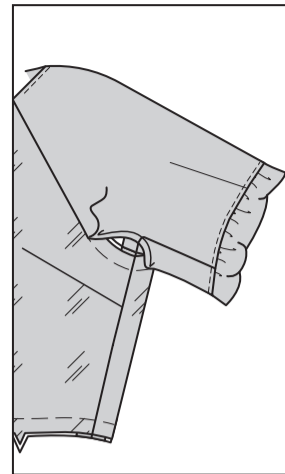
Wenden Sie den Ärmel mit der RECHTEN Seite nach außen; bügeln Sie.



Halten Sie die Ärmelverstärkung frei und stecken Sie den Ärmel an die Armausschnittkante des Oberteils RECHTS AUF RECHTS, wobei die Unterarmnähte übereinstimmen. Heften. Nähen Sie. Nähen Sie erneut mit 6 mm Abstand in der Nahtzugabe. Beschneiden Sie dicht an der zweiten Naht. Bügeln Sie die Naht flach. Wenden Sie die Naht zum Ärmel hin.

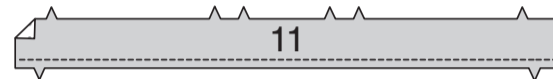


Stecken Sie die gebügelte Kante der Ärmelverstärkung knapp über der Armlochnaht fest, wobei Kerben und Nähte übereinstimmen. Passen Sie die Weite an. **SÄUMEN** Sie fest.

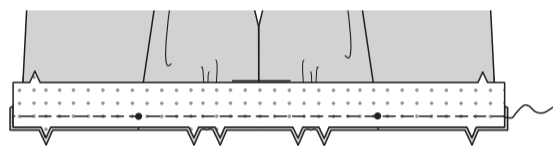


## BUND

**STEPHEN** Sie die Unterkante des versehenen BUNDS (11) **FEST**. (Das nicht versehene Bundteil wird als Besatz verwendet.)



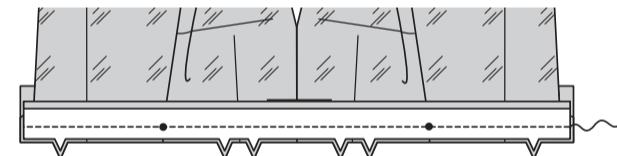
Stecken Sie den Bund RECHTS AUF RECHTS an die Unterkante des Oberteils, wobei die Kerben, die Mitten und die kleinen Punkte an den Seitennähten übereinstimmen. Heften.



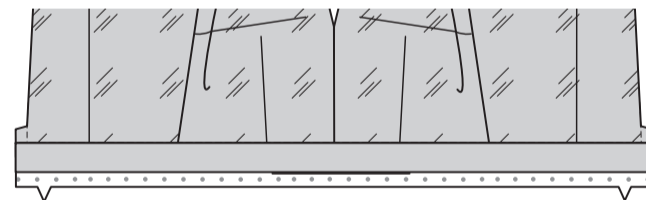
Bügeln Sie unter 1.5 cm an der unteren Kante des BESATZES des Bunds (11). Beschneiden Sie die gebügelte Kante auf 1 cm.



Stecken Sie den Bundbesatz auf den Bund (über das Oberteil) RECHTS AUF RECHTS, wobei die Kerben, Mitten und die kleinen Punkte übereinstimmen. Heften. Nähen Sie durch alle Dicken. Beschneiden Sie die Nähte.

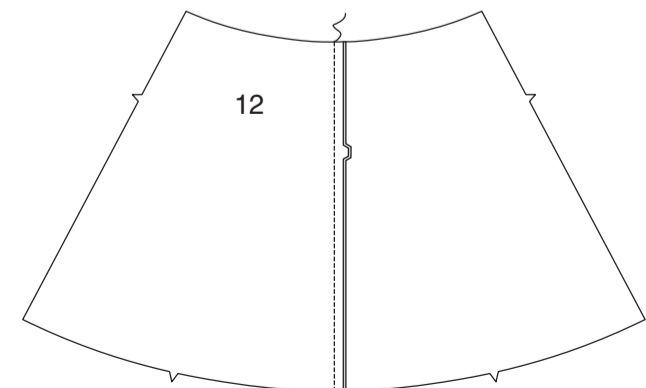


Wenden Sie den Besatz und den Bund nach unten; bügeln Sie.

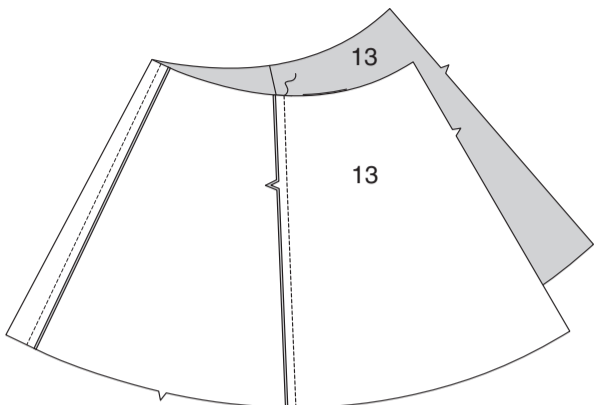


## ROCK

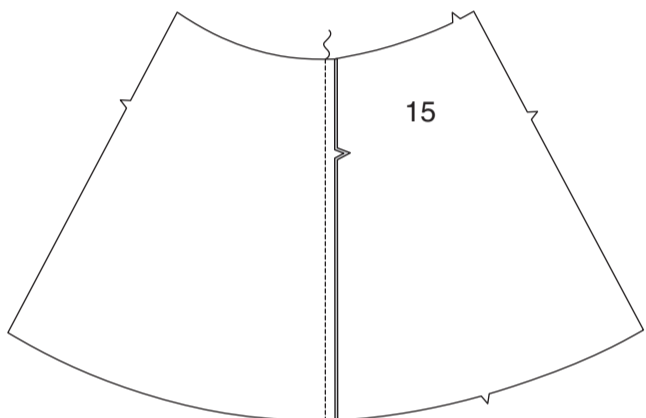
Stecken Sie die ROCKVORDERTEILE (12) RECHTS AUF RECHTS. Nähen Sie die vordere Mittelnaht. Bügeln Sie die Nähte zum rechten Vorderteil hin.



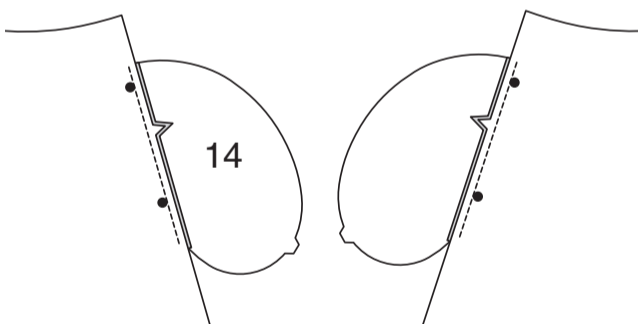
Stecken Sie zwei Abschnitte des SEITL. ROCKVORDERTEILS UND SEITL. ROCKRÜCKENTEILS (13) an jede Seite des Rockvorderteils. Nähen Sie; bügeln Sie die Nähte zur vorderen Mitte.



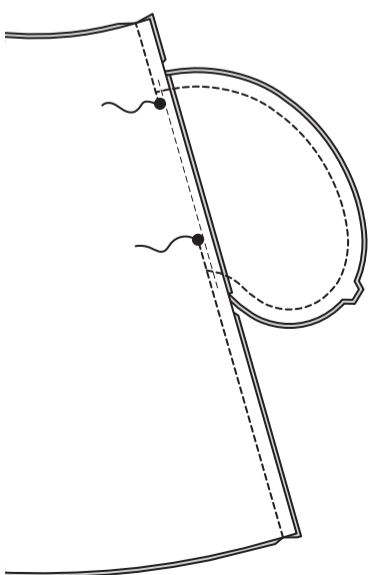
Stecken Sie je ein verbleibendes Teilstück des seith. Rockvorder- und rückenteils auf jede Seite des ROCKRÜCKENTEILS (15), wobei die Kerben übereinstimmen. Nähen Sie; bügeln Sie die Nähte zur hinteren Mitte.



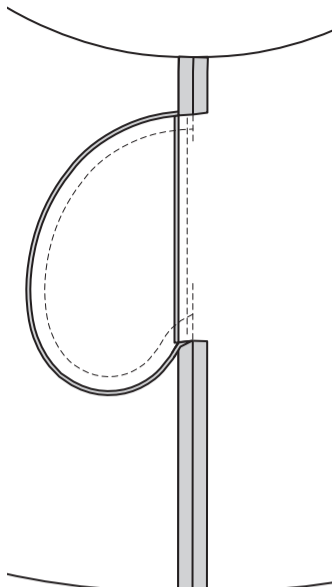
Nähen Sie je ein TASCHENTEIL (14) an das seitliche Vorder- und Rückenteil des Rocks auf jede Seite mit einer 1 cm langen Naht. Bügeln Sie die Nähte zu den Taschen hin.



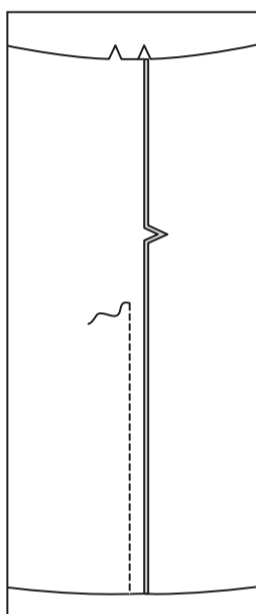
Nähen Sie das Vorderteil an das Rückenteil an der Seiten RECHTS AUF RECHTS, lassen Sie dabei zwischen den großen Punkte offen. Nähen Sie die Taschenkanten an den Seitennähten zusammen.



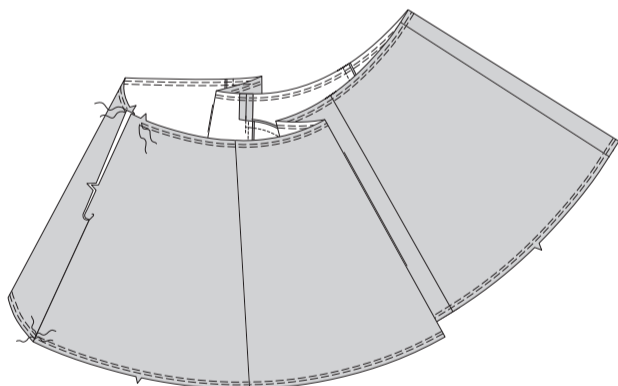
Schneiden Sie die rückw. Nahtzugaben ober- und unterhalb der Taschen ein. Wenden Sie die Taschen entlang der Nahtlinien nach vorn; bügeln Sie sie.



Nähen Sie die hintere Mittelnäht am Rockrückenteil von der Unterkante bis 7.5 cm unterhalb der Kerbe.

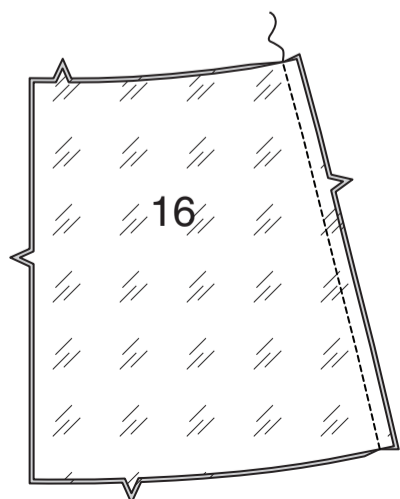


**REIHEN** Sie die obere Rockkante zwischen den Kerben **EIN**. **REIHEN** Sie die untere Rockkante **EIN**.

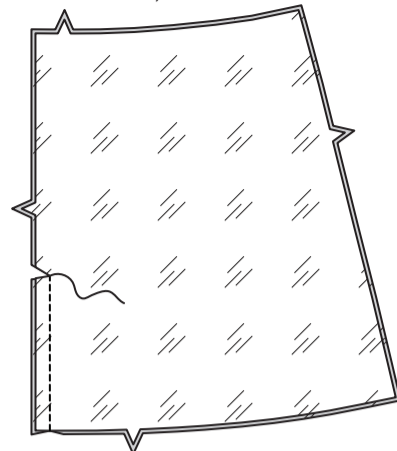


### ROCKFUTTER

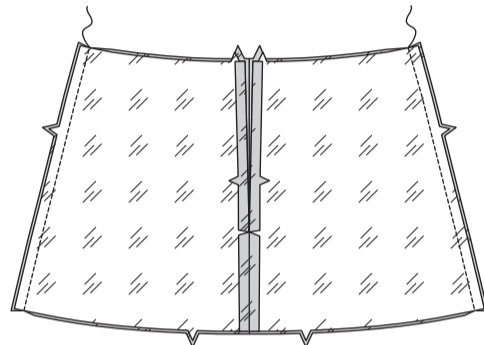
Stecken Sie für das Vorderteil zwei Teile des ROCKFUTTERS (16) RECHTS AUF RECHTS, wobei die Kerben übereinstimmen. Nähen Sie die vordere Mittelnäht.



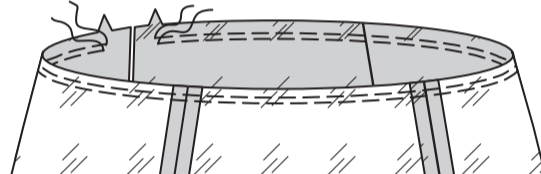
Stecken Sie für das Rückenteil die beiden verbleibenden Teile des Rockfutters RECHTS AUF RECHTS, wobei die Kerben übereinstimmen. Nähen Sie die hintere Mittelnäht von der Unterkante bis 7.5 cm unterhalb der Kerbe, schneiden Sie die Naht am Ende der Öffnung ein.



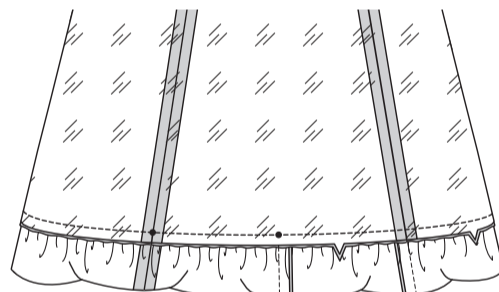
Nähen Sie das rückw. Futter seitlich an das vordere Futter.



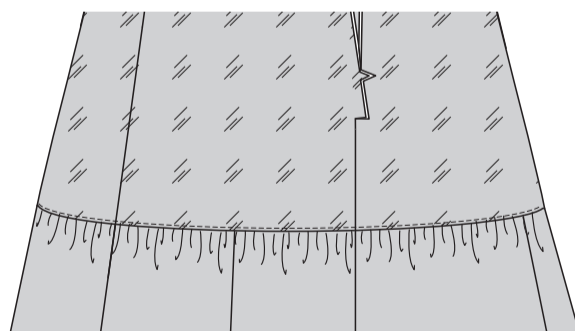
**REIHEN** Sie die obere Kante des Rockfutters zwischen den Kerben **EIN**.



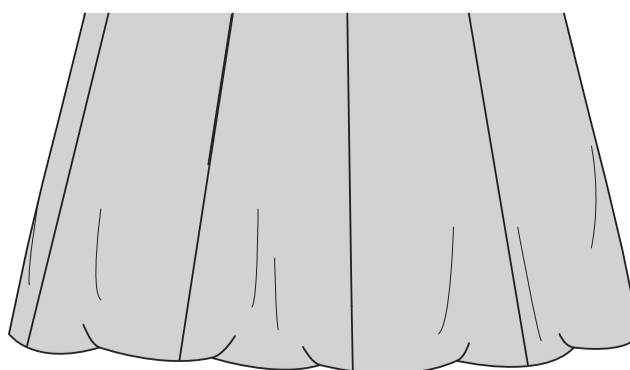
Stecken Sie das Futter RECHTS AUF RECHTS auf die untere Kante des Rocks, wobei Sie die hinteren Mitten, die vorderen Mitte und die Seitennähte an die kleinen Punkte übereinstimmen. Verteilen Sie die Kräuseln; heften Sie sie. Nähen Sie die Unterkante. Bügeln Sie die Nähte zum Futter hin.



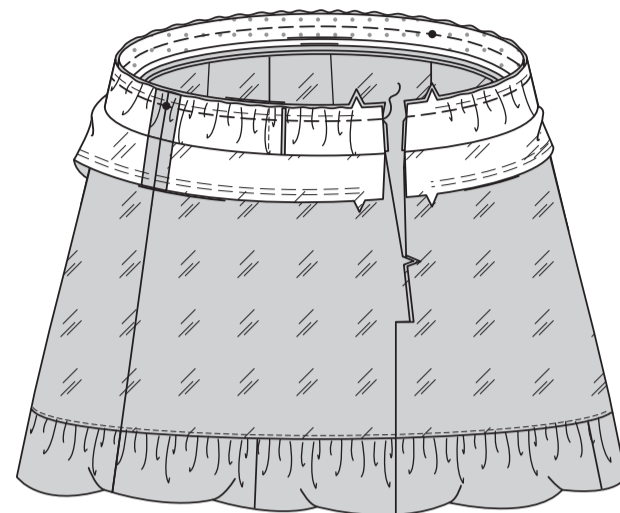
**STEPHEN** Sie die Futternaht **UNTER**.



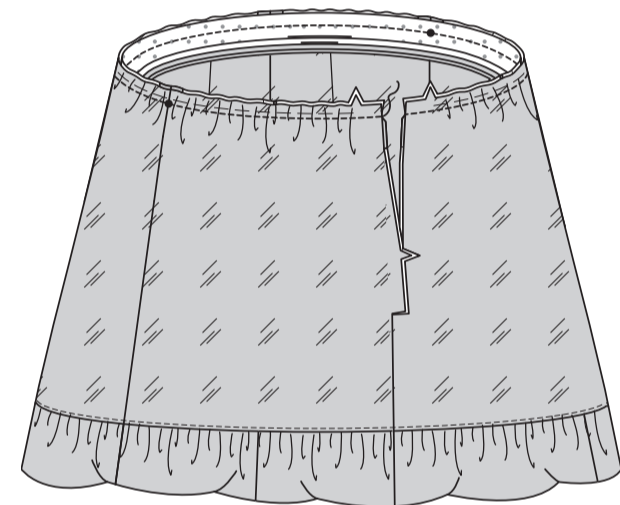
Wenden Sie den Rock RECHTS außen; bügeln Sie.



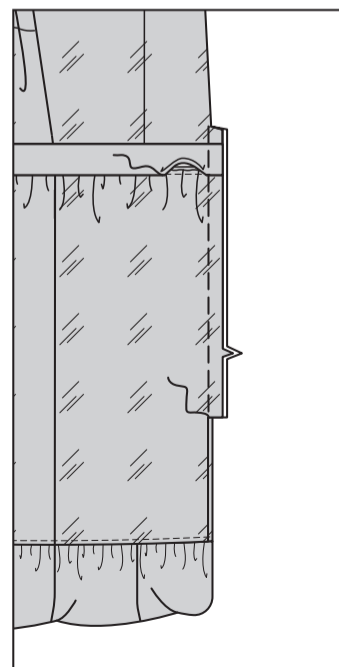
Halten Sie das Rockfutter und den Bundbesatz frei und stecken Sie den Rock an die untere Kante des Bundes, RECHTS AUF RECHTS, wobei die Mitten und Seitennähte mit kleinen Punkten übereinstimmen. Verteilen Sie die Kräuseln; heften Sie sie.



Stecken Sie das Rockfutter auf den Rock links auf links, wobei die Mitten und Seitennähte mit den kleinen Punkten übereinstimmen. Verteilen Sie die Kräuseln; heften Sie sie. Nähen Sie durch alle Lagen hindurch; beschneiden Sie die Nähte.

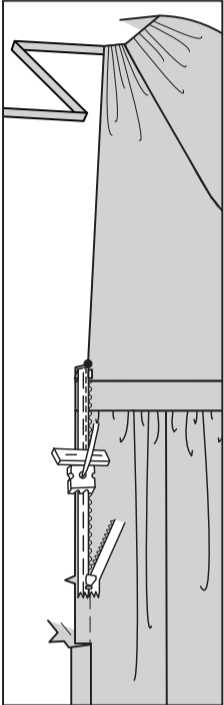


Wenden Sie die Nähte in Richtung Bund und drehen Sie den Rock/ das Futter nach unten. Stecken Sie die gebügelte Kante des Bundbesatzes knapp über der Rocknaht. **SÄUMEN** Sie die gebügelte Kante des Bundbesatzes über die Naht. Heften Sie die hinteren Kanten zusammen.

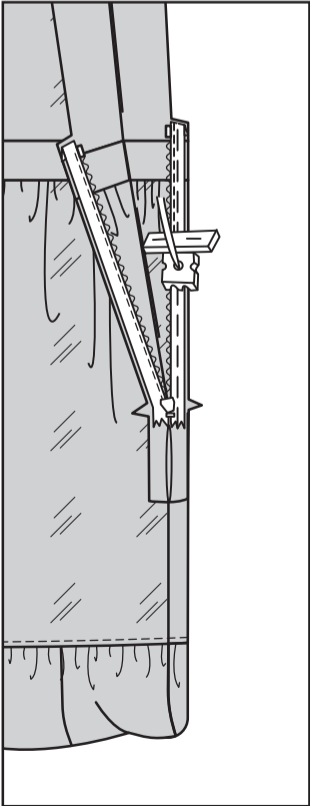


UNSICHTBARER REISSVERSCHLUSS

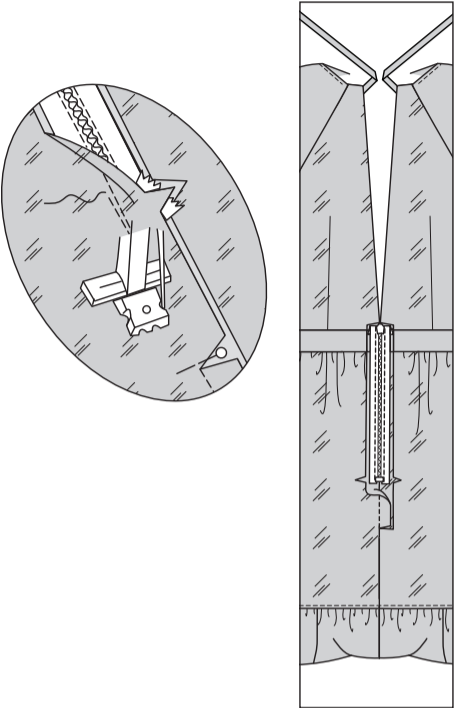
Öffnen Sie den Reißverschluss und bügeln Sie das Band mit einem kühlen Bügeleisen. Stecken Sie auf der AUSSENSEITE die RECHTE Seite des Reißverschlusses mit der Vorderseite nach unten auf die RECHTE Seite der Reißverschlussöffnung. Legen Sie die Spule entlang der Nahtlinie, das Band innerhalb der Nahtzugabe und den oberen Anschlag 3 mm unterhalb des hinteren Oberteilpunktes an, wie gezeigt. Wenden Sie das obere Ende des Reißverschlusses nach innen. Heften Sie mit der Hand entlang der Mitte des Bandes. Positionieren Sie den Reißverschlussfuß am oberen Ende des Reißverschlusses mit der RECHTEN Nut des Fußes über der Spule. Nähen Sie entlang des Bandes bis zur Kerbe. Steppen Sie mit Rückstichen zur Verstärkung.



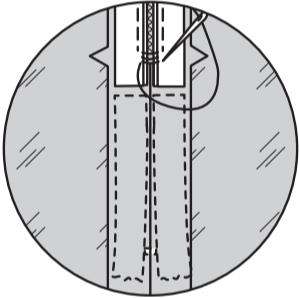
Stecken Sie die verbleibende Hälfte des Reißverschlusses auf der LINKEN Seite der Reißverschlussöffnung auf die gleiche Weise fest. Achten Sie darauf, dass die oberen und unteren Kanten des Kleidungsstücks gleichmäßig sind. Heften Sie mit der Hand entlang der Mitte des Bandes. Positionieren Sie den Reißverschlussfuß am oberen Ende des Reißverschlusses mit der LINKEN Rille über der Spule. Nähen Sie entlang des Bandes bis zur Kerbe. Steppen Sie mit Rückstichen zur Verstärkung.



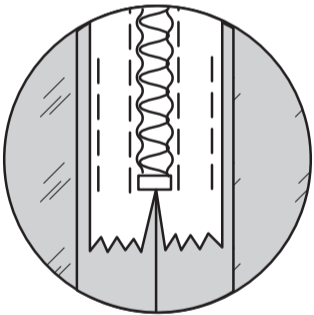
Schließen Sie den Reißverschluss und prüfen Sie, ob er von AUSSEN unsichtbar ist. Ziehen Sie die freien Enden des Reißverschlussbandes von der Nahtzugabe weg. Stecken Sie die verbleibende hintere Mittelnaht unterhalb des Reißverschlusses zusammen. Positionieren Sie den Reißverschlussfuß ganz nach LINKS, sodass die Nadel durch die äußere Kerbe des Fußes nach unten geht. Beginnen Sie mit dem Nähen der Naht 6 mm oberhalb des untersten Stichs und leicht nach LINKS. Nähen Sie den Rest der Naht ab. Wenn Sie es bevorzugen, öffnen Sie jede Nahtzugabe am Ende des Reißverschlusses und nähen Sie das Band auf die Nahtzugabe.



Wenn der Reißverschluss länger als die Öffnung ist, nähen Sie mit einem starken Faden ein paar kleine Stiche über die Enden der Spulen am Ende der Öffnung. Schneiden Sie das untere Ende des Reißverschlussbandes bis auf 1.5 cm an die Handstiche heran ab.



Wenn Sie es bevorzugen, öffnen Sie jede Nahtzugabe am Ende des Reißverschlusses und nähen Sie das Band auf die Nahtzugabe.



ABSCHLUSS

Bringen Sie die Metallzahn-Kräuselschließe oder das eingeschraubte Bandende am vorderen Träger an, wobei Sie die Verzierung wie gezeigt zentrieren.

