

- |                                  |                                |
|----------------------------------|--------------------------------|
| 1 FRONT                          | 1 DEVANT                       |
| 2 BACK                           | 2 DOS                          |
| 3 BODICE SIDE FRONT              | 3 CORSAGE CÔTÉ DEVANT          |
| 4 BODICE SIDE BACK               | 4 CORSAGE CÔTÉ DOS             |
| 5 SKIRT SIDE FRONT AND SIDE BACK | 5 JUPE CÔTE DEVANT ET CÔTÉ DOS |
| 6 POCKET                         | 6 POCHE                        |
| 7 UPPER SLEEVE                   | 7 DESSUS DE MANCHE             |
| 8 UNDERSLEEVE                    | 8 DESSOUS DE MANCHE            |
| 9 SKIRT LINING                   | 9 DOUBLURE DE JUPE             |
| 10 FRONT FLOUNCE                 | 10 VOLANT DEVANT               |
| 11 BACK FLOUNCE                  | 11 VOLANT DOS                  |
| 12 FRONT FACING                  | 12 PAREMENTURE DEVANT          |
| 13 SLEEVE FACING                 | 13 PAREMENTURE DE MANCHE       |
| 14 BACK FACING                   | 14 PAREMENTURE DOS             |
| 15 BELT                          | 15 CEINTURE                    |
| 16 CARRIER                       | 16 PASSANT                     |

### BODY MEASUREMENTS / MESURES DU CORPS

		MISSES/JEUNE FEMME									
Sizes/Tailles		8	10	12	14	16	18	20	22	24	26
Bust (ins)		31½	32½	34	36	38	40	42	44	46	48
Waist		24	25	26½	28	30	32	34	37	39	41
Hip		33½	34½	36	38	40	42	44	46	48	50
Bk. Wst Lgth.		15¾	16	16¼	16½	16¾	17	17¼	17½	17¾	18
T. poitrine (cm)		80	83	87	92	97	102	107	112	117	122
T. taille		61	64	67	71	76	81	87	94	97	104
T. hanches		85	88	92	97	102	107	112	117	122	127
Nuque à taille		40	40.5	41.5	42	42.5	43	44	44	45	46

### FABRIC CUTTING LAYOUTS

⊕ Indicates Bustline, Waistline, Hipline and/or Biceps. Measurements refer to circumference of Finished Garment (Body Measurement + Wearing Ease + Design Ease). Adjust Pattern if necessary.

Lines shown are CUTTING LINES, however, 5/8" (1.5cm) SEAM ALLOWANCES ARE INCLUDED, unless otherwise indicated. See SEWING INFORMATION for seam allowance.

Find layout(s) by Garment/View, Fabric Width and Size. Layouts show approximate position of pattern pieces; position may vary slightly according to your pattern size.

All layouts are for with or without nap unless specified. For fabrics with nap, pile, shading or one-way design, use WITH NAP layout.

RIGHT SIDE OF PATTERN	WRONG SIDE OF PATTERN	RIGHT SIDE OF FABRIC	WRONG SIDE OF FABRIC
-----------------------	-----------------------	----------------------	----------------------

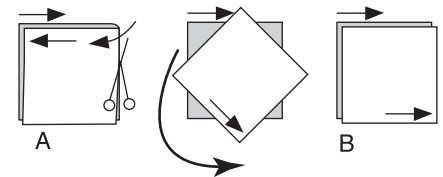
- S/T = SIZE(S)/TAILLE(S)
- \* = WITH NAP/AVEC SENS
- S/L = SELVAGE(S)/LISIÈRE(S)
- AS/TT = ALL SIZE(S)/TOUTES TAILLE(S)
- \*\* = WITHOUT NAP/SANS SENS
- F/P = FOLD/PLIURE
- CF/PT = CROSSWISE FOLD/PLIURE TRAME

Position fabric as indicated on layout. If layout shows...  
**GRAINLINE**—Place on straight grain of fabric, keeping line parallel to selvage or fold. ON "with nap" layout arrows should point in the same directions. (On Fur Pile fabrics, arrows point in direction of pile.)

**SINGLE THICKNESS**—Place fabric right side up. (For Fur Pile fabrics, place pile side down.)

**DOUBLE THICKNESS**  
 WITH FOLD—Fold fabric right sides together.

\* **WITHOUT FOLD**—With right sides together, fold fabric CROSSWISE. Cut fold from selvage to selvage (A). Keeping right sides together, turn upper layer completely around so nap runs in the same direction as lower layer.



**FOLD**—Place edge indicated exactly along fold of fabric. NEVER cut on this line.

When pattern piece is shown like this...

• Cut other pieces first, allowing enough fabric to cut this piece (A). Fold fabric and cut piece on fold, as shown (B).

★ Cut piece only once. Cut other pieces first, allowing enough fabric to cut this piece. Open fabric; cut piece on single layer.

Cut out all pieces along cutting line indicated for desired size using long, even scissor strokes, cutting notches outward.

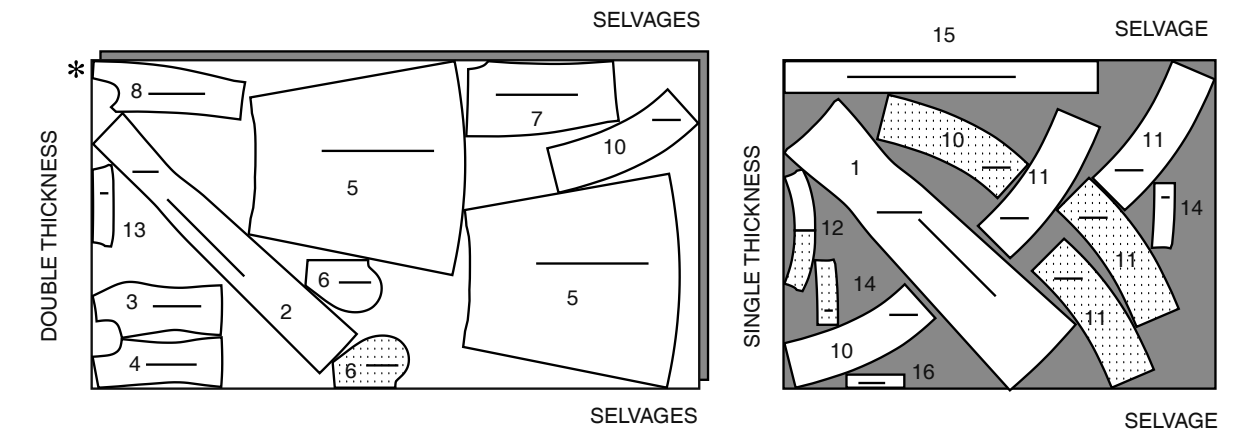
Transfer all markings and lines of construction before removing pattern tissue. (Fur Pile fabrics, transfer markings to wrong side.)

**NOTE:** Broken-line boxes ( a! b! c! ) in layouts represent pieces cut by measurements provided.

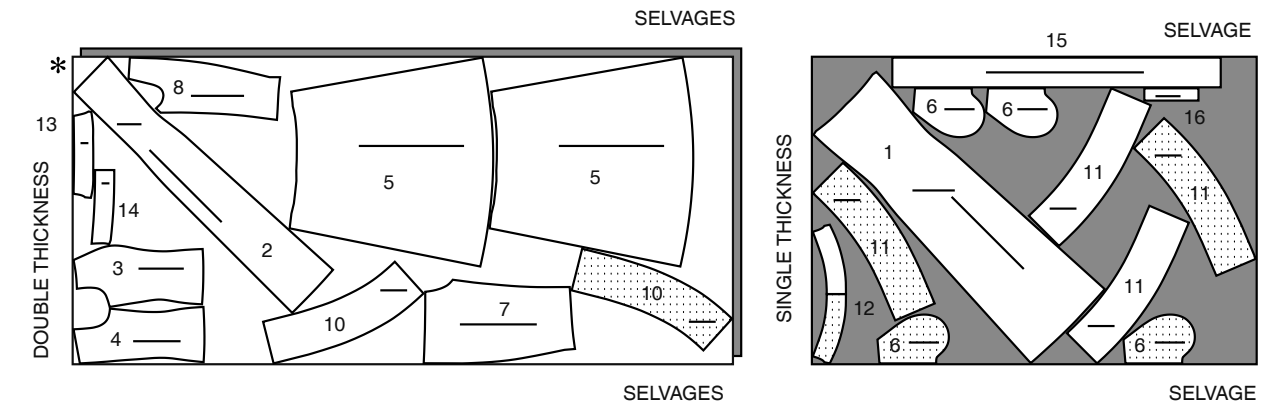
### DRESS / ROBE

PIECES 1 2 3 4 5 6 7 8 10 11 12 13 14 15 16

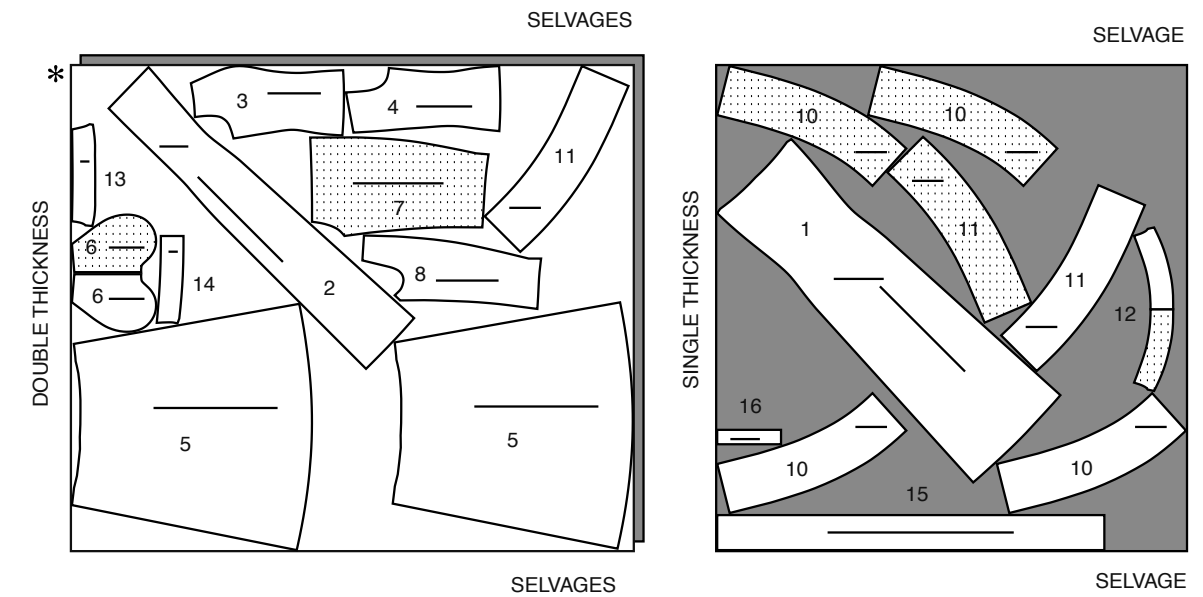
45" (115CM)\*  
 S/T 8 10 12 14 16



45" (115CM)\*  
 S/T 18 20 22 24 26



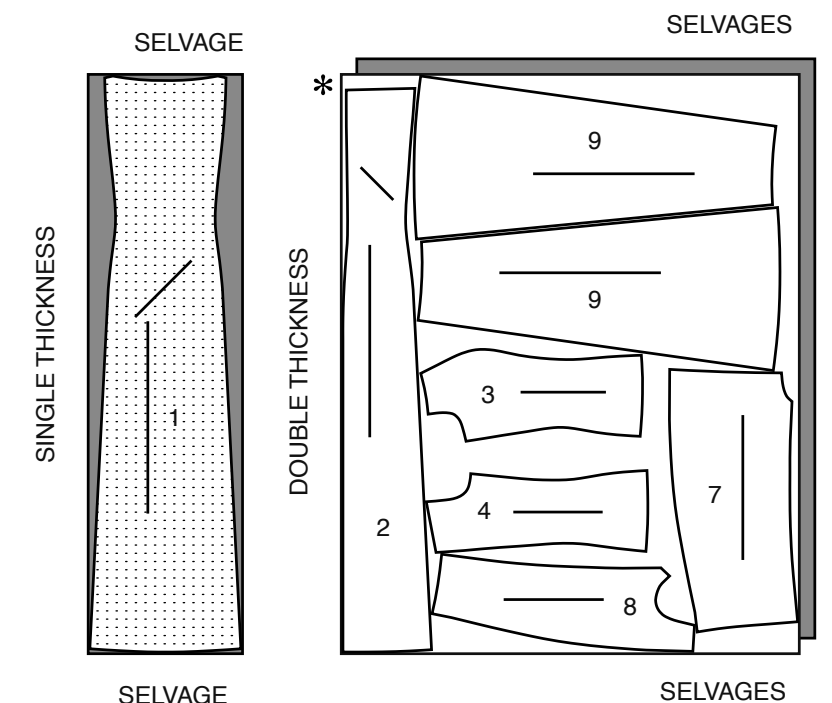
60" (150CM)\*  
 AS/TT



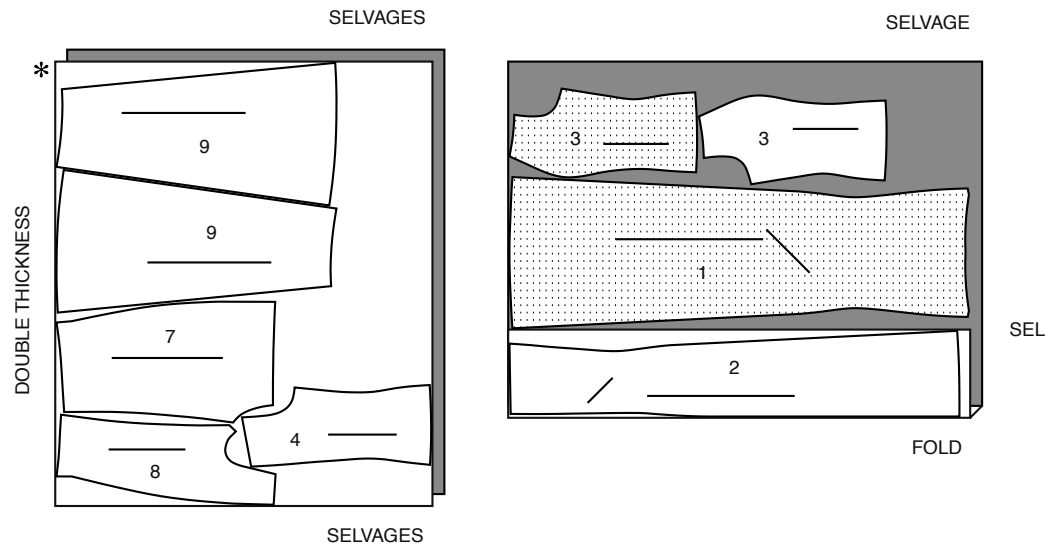
### LINING / DOUBLURE

PIECES 1 2 3 4 7 8 9

45" (115CM)\*\*  
 S/T 8 10 12



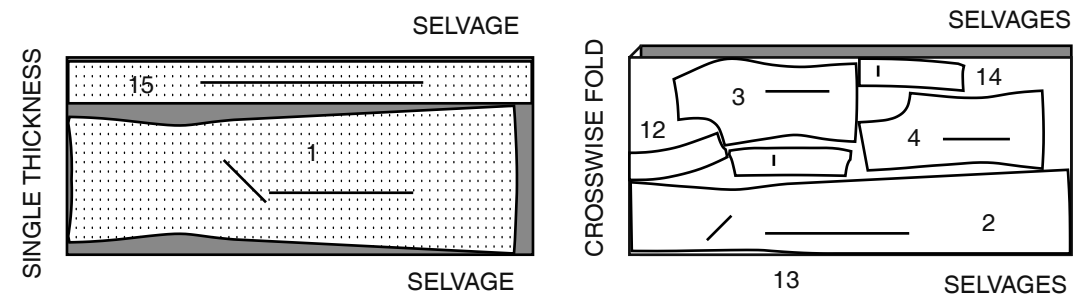
45" (115CM)\*\*  
S/T 14 16 18 20 22 24 26



**INTERFACING / ENTOILAGE**

PIECES 1 2 3 4 12 13 14 15

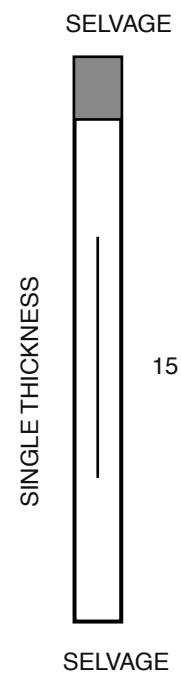
20" (51CM)  
AS/TT



**BELT BACKING / SANGLE POUR CEINTURE**

PIECE 15

54" (140CM)  
AS/TT



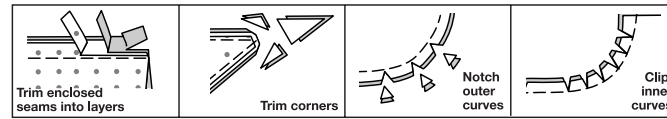
**SEWING INFORMATION**

5/8" (1.5cm) SEAM ALLOWANCES ARE INCLUDED,  
(unless otherwise indicated)

**ILLUSTRATION SHADING KEY**

Right Side	Wrong Side	Interfacing	Lining	Underlining

Press as you sew. Press seams flat, then press open, unless otherwise instructed. Clip seam allowances, where necessary, so they lay flat.



**GLOSSARY**

Sewing methods in **BOLD TYPE** have Sewing Tutorial Video available. Scan QR CODE to watch videos:

**INVISIBLE ZIPPER** – See Zippers: “sewing an invisible zipper” video.

**NARROW HEM** – See Hems: “sewing narrow hems” video.

**SLIPSTITCH** – See Hand Stitching: “how to slip stitch” video.

**TOPSTITCH** – See Machine Stitches: “how to topstitch” video.

**TRIM SEAM** – See Seams: “how to trim, clip and layer seams” video.

**UNDERSTITCH** – See Machine Stitches: “how to understitch” video.

SEWING TUTORIALS



Build your skills viewing short, easy-to-follow videos at [simplicity.com/sewingtutorials](http://simplicity.com/sewingtutorials)

**PATTERN PIECES WILL BE IDENTIFIED BY NUMBERS THE FIRST TIME THEY ARE USED.**

**STITCH 5/8" (1.5CM) SEAMS WITH RIGHT SIDES TOGETHER UNLESS OTHERWISE STATED.**

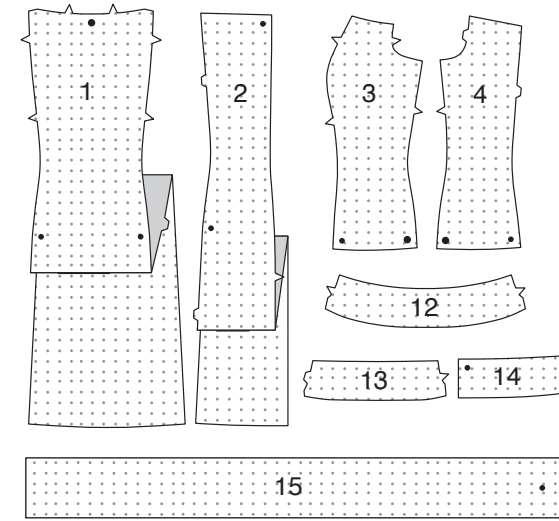
**DRESS**

**NOTE:** Trim 1/2" (1.3cm) from lower edge of FRONT (1) LINING and BACK (2) LINING and 1" (2.5cm) from lower edge of UPPER SLEEVE (7) and UNDERSLEEVE (8) before stitching seams.

**INTERFACING**

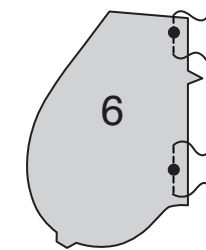
1. Pin interfacing to WRONG side of FRONT (1), BACK (2), BODICE SIDE FRONT (3), BODICE SIDE BACK (4), FRONT FACING (12), SLEEVE FACING (13), BACK FACING (14), and BELT (15).

Fuse in place following manufacturer's directions.

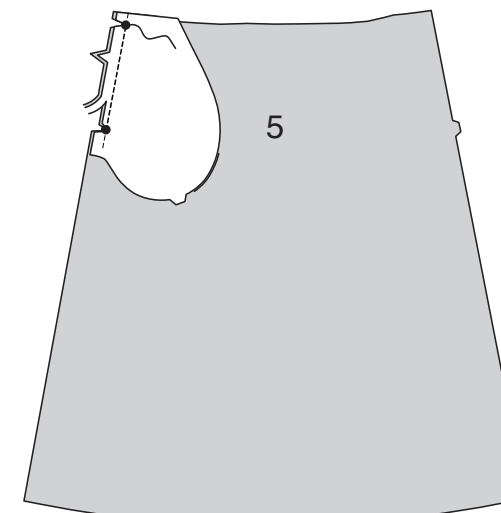


**SKIRT SIDE AND POCKET**

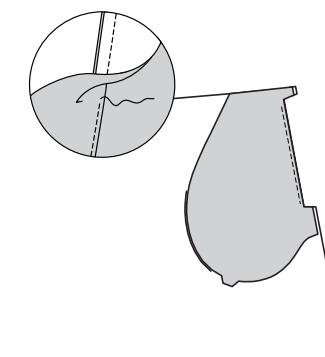
2. To reinforce POCKET (6) facing at large dots, stitch along seam line for about 1" (2.5cm) each side of dots, stitching through dots, as shown.



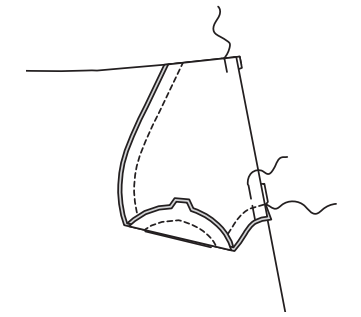
3. With right sides together, pin pocket to side edge of SKIRT SIDE FRONT (5), matching large dots and notches, having raw edges even. Stitch between large dots. Clip to dots. **TRIM SEAM.**



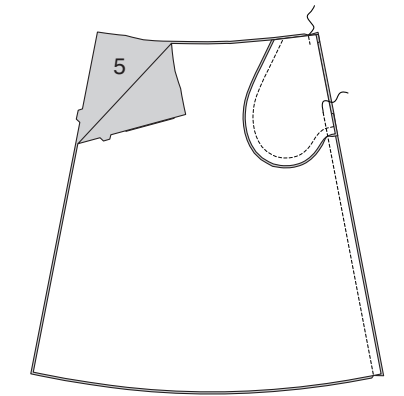
4. **UNDERSTITCH** the pocket. Turn pocket to INSIDE; press, pressing out remaining seam allowance.



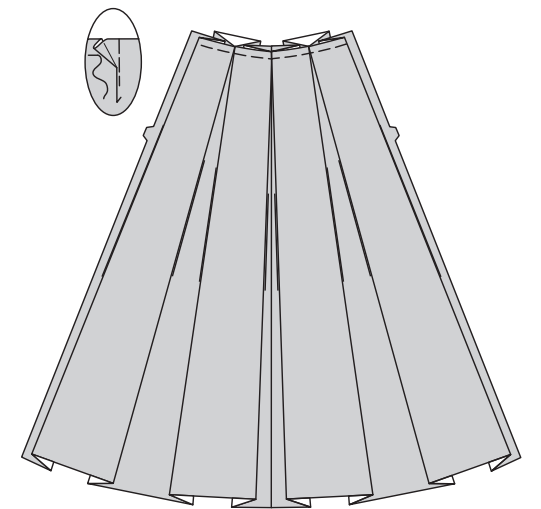
5. With right sides together and raw edges even, pin pocket to pocket facing, matching notches. Stitch long curved edge. Baste raw side front edges together.



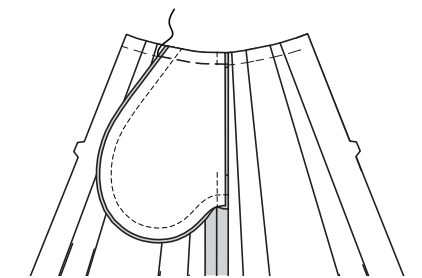
6. With RIGHT sides together and raw edges even, pin skirt side front to SKIRT SIDE BACK (5) at side edges. Stitch.



7. Open out the pocket. To make pleats on skirt side, on OUTSIDE, fold along solid lines. Bring folds to broken lines, side seams, or side front and side back seamlines, being careful not to catch in pocket; pin. Baste across upper edge.

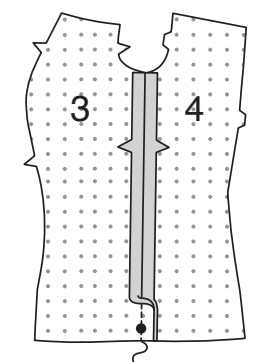


8. Pin pocket to INSIDE of side front (over pleats). Baste upper edge along seamline.

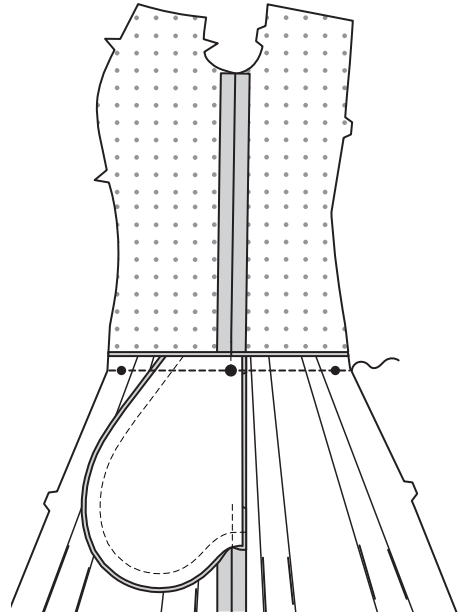


**BODICE SIDE**

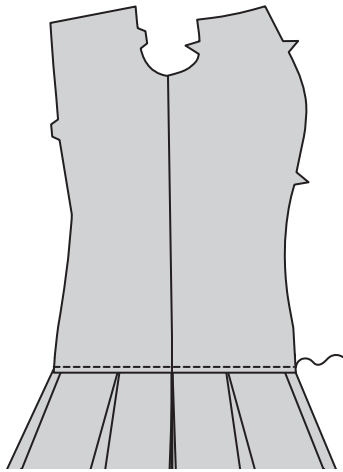
9. With RIGHT sides together and raw edges even, pin BODICE SIDE FRONT (3) to BODICE SIDE BACK (4) at side edges, matching notches. Stitch. Press seam open.



**10.** With RIGHT sides together and raw edges even, pin bodice side to skirt side, matching seams, small and large dots. Press seam toward bodice.

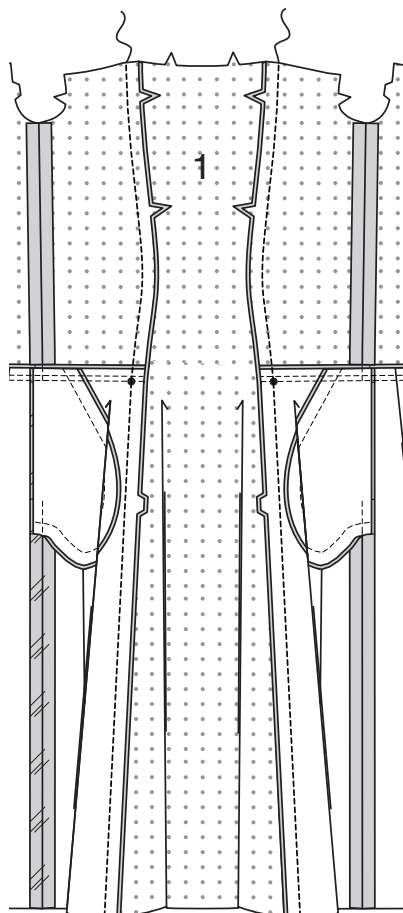


**11.** On OUTSIDE, TOPSTITCH bodice 1/4" (6mm) from seam.

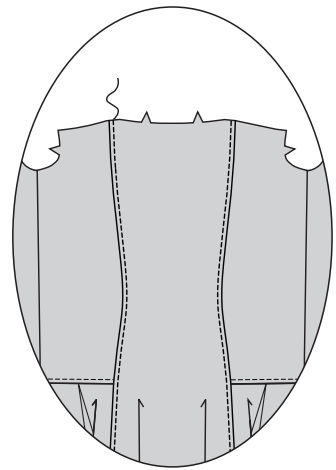


DRESS FRONT AND BACK

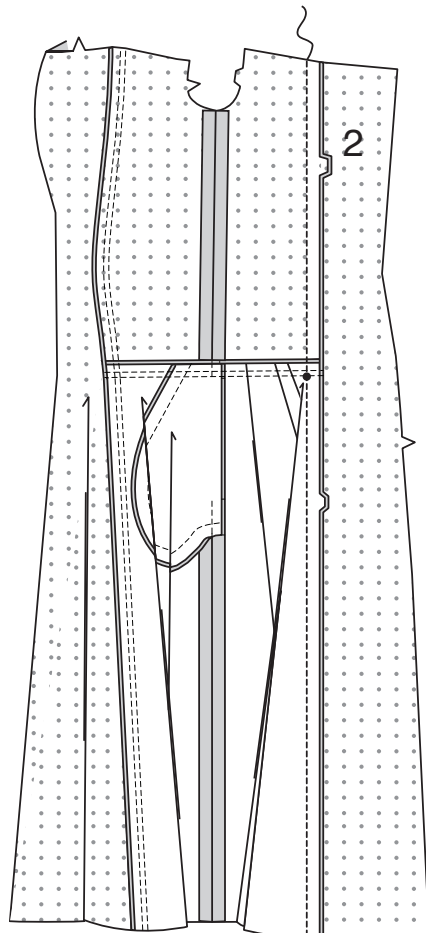
**12.** With RIGHT sides together and raw edges even, pin FRONT (1) to bodice and skirt side front, matching small dots and notches. Stitch. Press seam toward front.



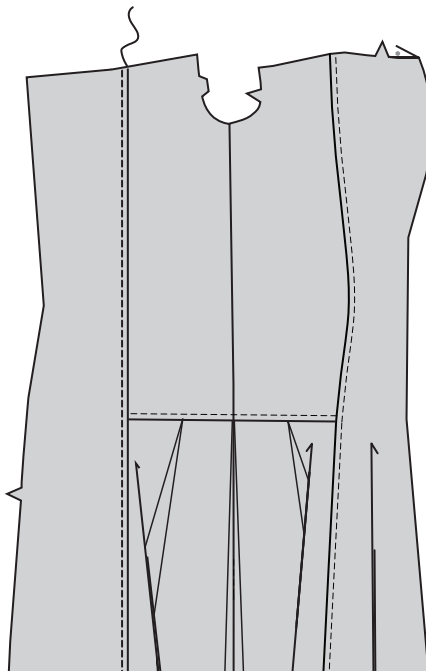
**13.** On OUTSIDE, TOPSTITCH front 1/4" (6mm) from seam.



**14.** With RIGHT sides together and raw edges even, pin BACK (2) to bodice and skirt side back, matching small dots and notches. Stitch. Press seam toward back.



**15.** On OUTSIDE, TOPSTITCH back 1/4" (6mm) from seam.

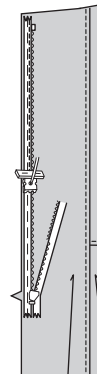


ZIPPER

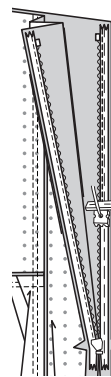
**NOTE:** Your purchased zipper may be longer than the zipper opening and will be adjusted after the zipper is inserted.

**NOTE:** Stitch the invisible zipper using an invisible zipper foot. Before you begin, be sure to line up your needle with the center of the invisible zipper foot or you may break your needle. When the coils are to the LEFT of the raw edge use the LEFT groove and when the coils are to the RIGHT of the raw edge use the RIGHT groove.

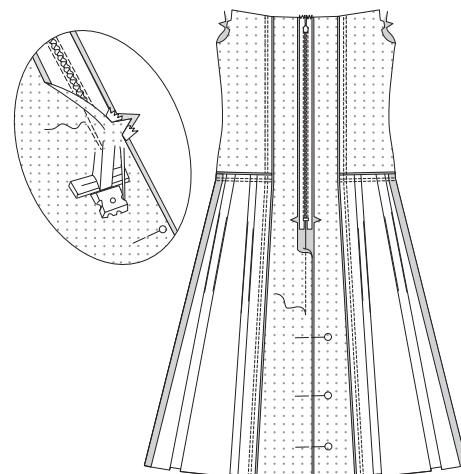
**16.** To insert an INVISIBLE ZIPPER, open the zipper and press the tape flat on the WRONG side, unrolling the coils. Do not press the coils. (Use a low iron setting.) On OUTSIDE, pin RIGHT side of the zipper face down on the RIGHT side of the zipper opening. Have the coil along the seam line, the tape within the seam allowance and the top stop 3/4" (2cm) below upper edge, as shown. Hand-baste along center of the tape. Position zipper foot at the top of the zipper with RIGHT groove of the foot over coil. Stitch along tape to the notch. Back-stitch to reinforce.



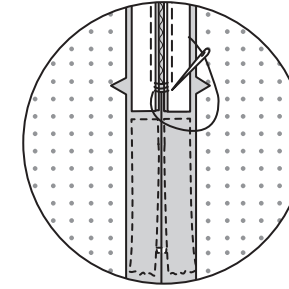
**17.** Pin the remaining half of the zipper to the LEFT side of the zipper opening in same manner. Make sure the upper and lower edges of the garment are even. Hand-baste along the center of the tape. Position zipper foot at the top of the zipper with LEFT groove over the coil. Stitch along tape to the notch. Back-stitch to reinforce.



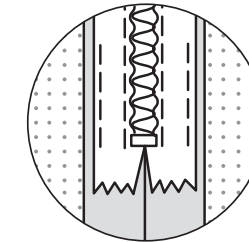
**18.** Close zipper and check that it is invisible from the OUTSIDE. Pull the free ends of the zipper tape away from the seam allowance. Pin remaining center back seam together below zipper. Position zipper foot all the way to the LEFT so the needle goes down through the outer notch of the foot. Start stitching seam 1/4" (6mm) above lowest stitch and slightly to the LEFT. Stitch seam for about 3" (7.5cm). Stitch remainder of seam using your regular presser foot.



**19.** If the zipper is longer than the opening, using a strong thread, hand-sew a few small stitches across ends of coils at end of opening. Trim away lower end of zipper tape to within 5/8" (1.5cm) of hand-stitches.

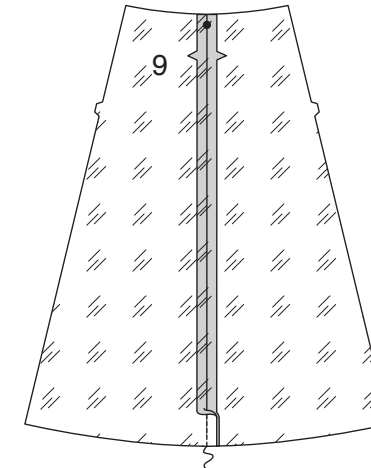


**20.** If you prefer, open out each seam allowance at end of zipper and stitch tape to seam allowance.

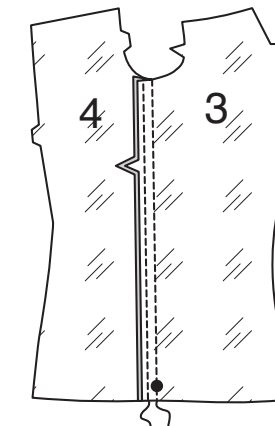


LINING

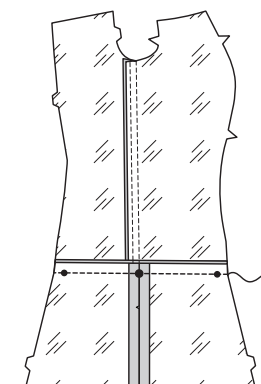
**21.** Pin SKIRT LINING (9) sections together at sides, matching large dots and single notches. Stitch. Press seam open.



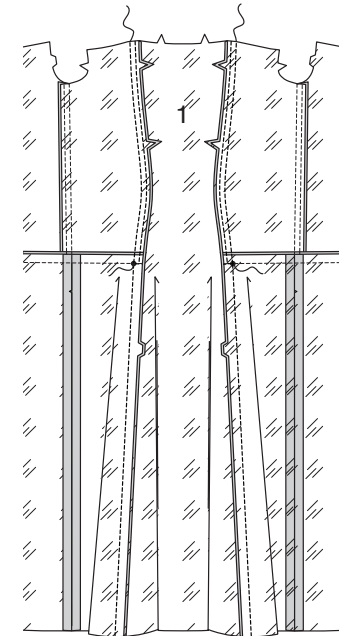
**22.** Pin bodice side front lining to bodice side back lining along side edges, matching large dots and notches. Stitch. To make casing for boning, stitch again 3/8" (1cm) from first stitching within the seam allowance. Press seam toward back.



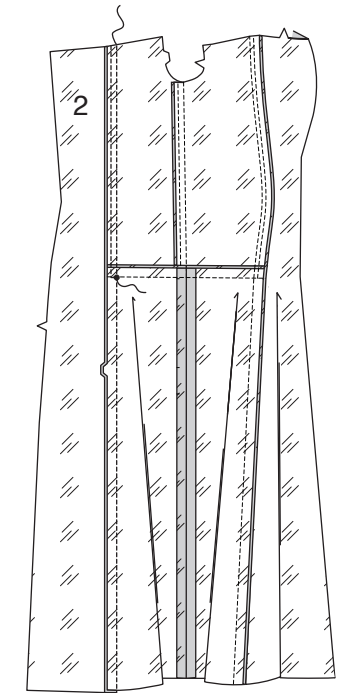
**23.** With RIGHT sides together and raw edges even, pin bodice side lining to skirt side lining, matching seams, small and large dots. Stitch. Press seam toward bodice.



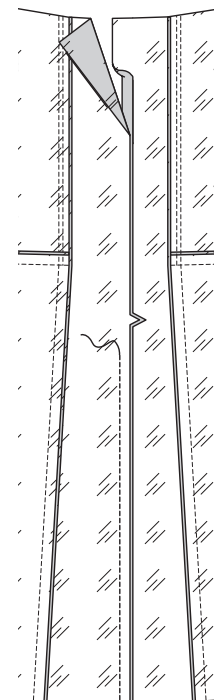
**24.** With RIGHT sides together and raw edges even, pin front lining to bodice and skirt side front lining, matching small dots and notches. Stitch. To make casing for boning, stitch again 3/8" (1cm) from first stitching within the seam allowance, squaring stitching to small dot. Press seam toward front.



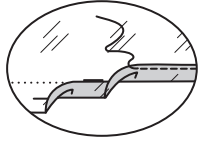
**25.** With RIGHT sides together and raw edges even, pin back lining to bodice and skirt side back, matching small dots and notches. Stitch. To make casing for boning, stitch again 3/8" (1cm) from first stitching within the seam allowance, squaring stitching to small dot. Press seam toward back.



**26.** Stitch center back edges of lining from lower edge to 2" (5cm) below notch.

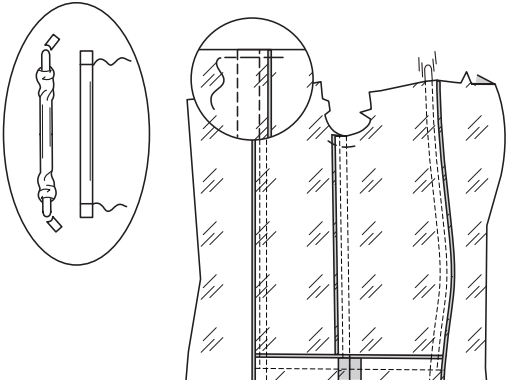


**27.** Press up 5/8" (1.5cm) hem allowance on lower edge of lining. To form a **NARROW HEM**, tuck under raw edge to meet crease. Press. Stitch hem in place close to inner pressed edge.



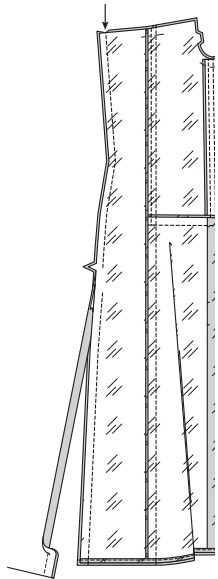
**BONING**

**28.** Cut six pieces of boning each the length of a stitched casing, excluding upper seam allowances. Remove boning from casing. Trim 1/4" (6mm) of boning from each end, curving ends, as shown. Insert boning between seam allowances of lining. Baste 5/8" (1.5cm) from upper edge of casing, being careful not to catch in boning.

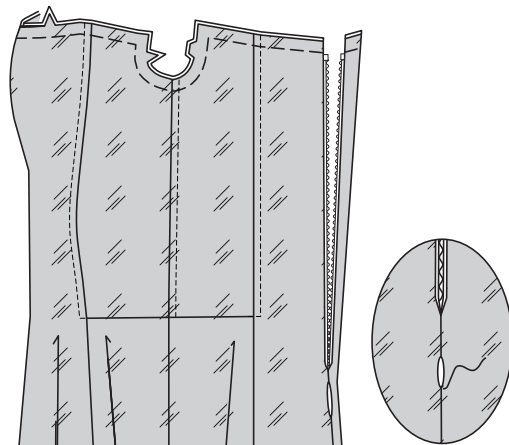


**CONTINUE AS FOLLOWS**

**29.** Open out center back opening edges of dress, rolling zipper teeth away from the opening edge. With **RIGHT** sides together, pin lining to dress along back opening edges. Using an adjustable zipper foot, stitch 1/2" (1.3cm) from back edges from upper edge to notch, keeping zipper teeth free. Do not trim center back edges.

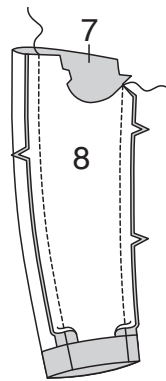


**30.** Turn lining to **INSIDE**. Baste upper and armhole edges of dress and lining together. **SLIPSTITCH** opening in center back seam below notch, closed.

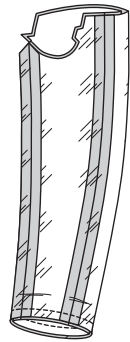


**SLEEVE**

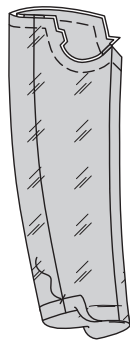
**31.** With **RIGHT** sides together and raw edges even, pin **UPPER SLEEVE** (7) to **UNDERSLEEVE** (8), matching notches. Stitch. Press up 1-1/2" (3.8cm) hem allowance, setting in a crease.



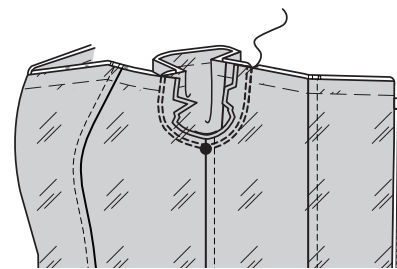
**32.** Stitch sleeve lining sections together in the same manner as sleeve. Open out hem allowance on sleeve. With **RIGHT** sides together and raw edges even, pin sleeve and lining together along lower edge. Stitch in a 1/2" (1.3cm) seam.



**33.** Turn sleeve; press, pressing up hem along crease. If you prefer, tack sleeve hem in place at seams, invisibly. Baste armhole edges together.

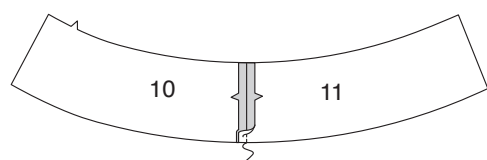


**34.** Hold garment **WRONG** side out with armhole toward you. With **RIGHT** sides together, pin sleeve to armhole edge matching notches, placing large dot at side seam. Baste. Stitch. Stitch again 1/8" (3mm) from first stitching. Trim seam below notches close to stitching. Press only the seam allowance, shrinking out fullness. Press seam toward sleeve. Baste in place.

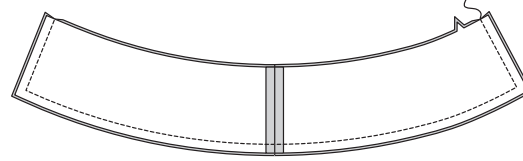


**FLOUNCE AND FACING**

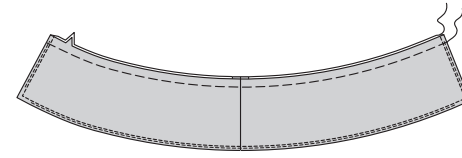
**35.** Stitch **FRONT FLOUNCE** (10) to **BACK FLOUNCE** (11) at notched ends. Press seam open.



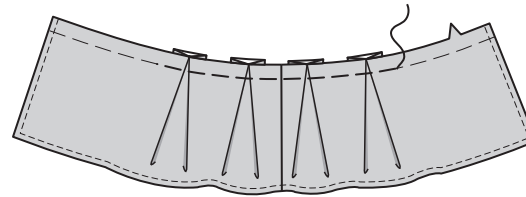
**36.** Stitch flounce facing sections together in the same manner as flounce. With **RIGHT** sides together and raw edges even, pin flounce to flounce facing. Stitch lower edge and ends, leaving notched edges open. **TRIM SEAM.**



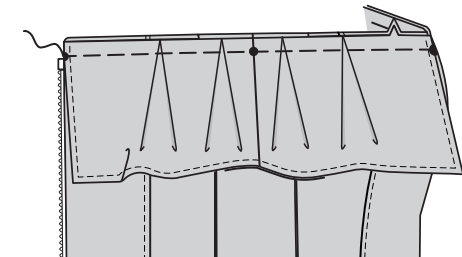
**37.** **UNDERSTITCH** the facing as far as possible. Turn flounce; press. Baste raw edges together. On **OUTSIDE**, **TOPSTITCH** 1/4" (6mm) from finished edges.



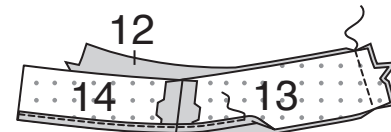
**38.** To make pleats in flounce, on **OUTSIDE**, fold along solid lines. Bring folds to broken lines; pin. Baste across raw edge.



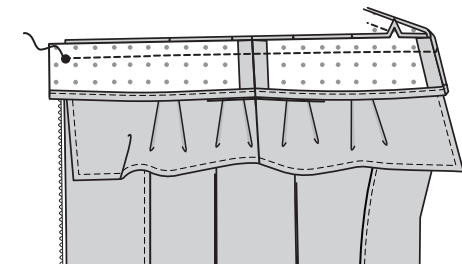
**39.** Pin **WRONG** side of flounce to **RIGHT** side of dress, matching large and small dots on centers and upper sleeve. Baste.



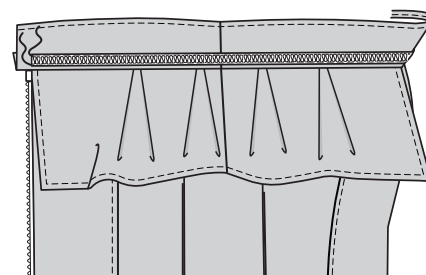
**40.** Stitch **SLEEVE FACING** (13) to **FRONT FACING** (12) and **BACK FACING** (14) at ends, matching notches. Press seams open. Press up 3/8" (1cm) hem allowance on lower edge. Stitch hem in place 1/4" (6mm) from pressed edge.



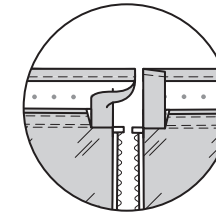
**41.** With **RIGHT** sides together and raw edges even, pin facing to dress (over flounce), facing will extend 5/8" (1.5cm) beyond back opening edges. Stitch.



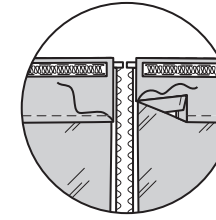
**42.** Press facing out, pressing seam toward facing. Cut a piece of 1/2" (1.3cm) silicone gripper tape the length of the seam. On **OUTSIDE**, pin **WRONG** side of tape to facing just above the seamline. Stitch close to both long edges of tape.



**43.** Turn ends of facing under, encasing the upper seam allowance, as shown.

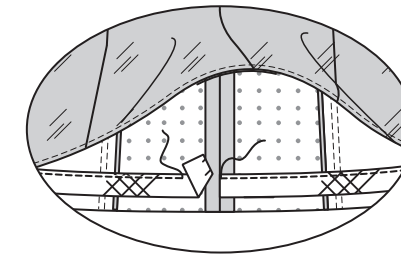


**44.** Turn facing to **INSIDE**. **SLIPSTITCH** ends in place along zipper tape.

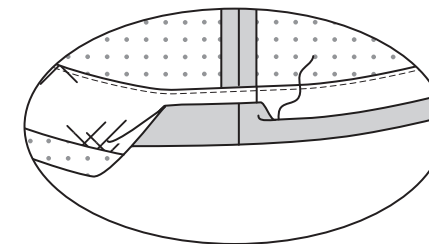


**FINISHING**

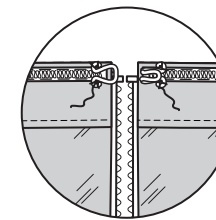
**45.** On **INSIDE**, pin 1" (2.5cm) wide horsehair braid to dress with lower edge of braid 5/8" (1.5cm) above lower edge of dress and lapping at center back seam. Stitch in place along upper edge of braid.



**46.** Press up 5/8" (1.5cm) hem allowance. To form a **NARROW HEM**, tuck under raw edge to meet crease. Press. **SLIPSTITCH** hem in place, invisibly.

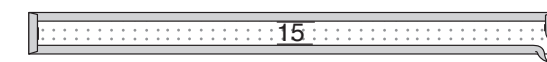


**47.** Sew hook and eye to upper edge of dress at center back over gripper tape.



**BELT**

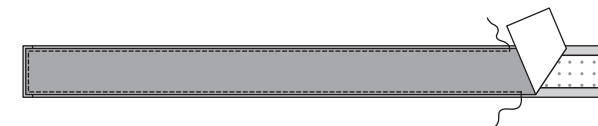
**48.** Press under long edges and ends of **BELT** (15).



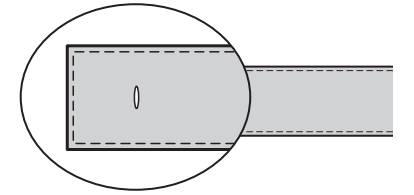
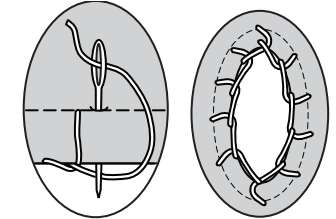
**49.** Trim away seam allowances of **BELT** (15) **BACKING**.



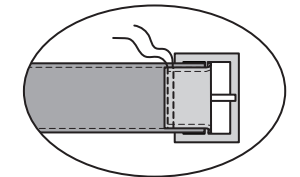
**50.** Pin backing to belt, having **WRONG** sides together and edges even. Stitch close to all edges.



**51.** Make a slash in belt at small dot, long enough for prong of buckle to pass through. Work blanket stitch over raw edges, as shown.



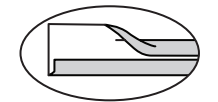
**52.** Cover buckle following manufacturer's directions. Slip straight end of belt through buckle, inserting prong into opening. Turn back along foldline. Stitch across end and again 1/4" (6mm) from first stitching.



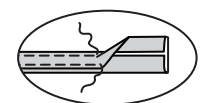
**53.** Fold **CARRIER** (16) in half, lengthwise with **WRONG** sides together. Press.



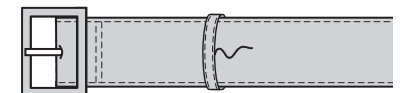
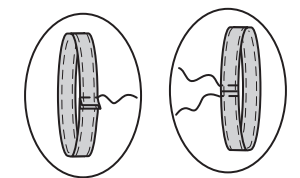
**54.** Open out long edges of carrier and turn each to **WRONG** side to meet at the crease. Press.



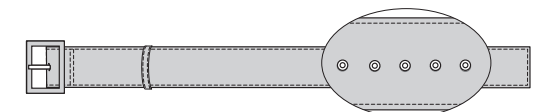
**55.** Fold carrier in half lengthwise, bringing pressed edges together. Stitch close to both long edges.



**56.** Stitch ends together. Trim seams to 1/4" (6mm). Press seam open. **TOPSTITCH** close to each side of seam. Slip end of belt through carrier.



**57.** Apply metal eyelets to belt at remaining small dots, following manufacturer's directions.



## FRANÇAIS

### PLANS DE COUPE



Indique: pointe de poitrine, ligne de taille, de hanches et/ou avantbras. Ces mesures sont basées sur la circonférence du vêtement fini. (Mesures du corps + Aisance confort + Aisance mode) Ajuster le patron si nécessaire.

Les lignes épaisses sont les LIGNES DE COUPE, cependant, des rentrés de 1.5cm sont compris, sauf si indiqué différemment. Voir EXPLICATIONS DE COUTURE pour largeur spécifiée des rentrés.

Choisir le(s) plan(s) de coupe selon modèle/largeur du tissu/taille. Les plans de coupe indiquent la position approximative des pièces et peut légèrement varier selon la taille du patron.

Les plans de coupe sont établis pour tissu avec/sans sens. Pour tissu avec sens, pelucheux ou certains imprimés, utiliser un plan de coupe AVEC SENS.

ENDROIT DU PATRON	ENVERS DU PATRON	ENDROIT DU TISSU	ENVERS DU TISSU
-------------------	------------------	------------------	-----------------

**S/T** = SIZE(S)/TAILLE(S)  
**\*** = WITH NAP/AVEC SENS  
**S/L** = SELVAGE(S)/LISIÈRE(S)  
**AS/TT** = ALL SIZE(S)/TOUTES TAILLE(S)  
**\*\*** = WITHOUT NAP/SANS SENS  
**F/P** = FOLD/PLIURE  
**CF/PT** = CROSSWISE FOLD/PLIURE TRAME

Disposer le tissu selon le plan de coupe. Si ce dernier indique...

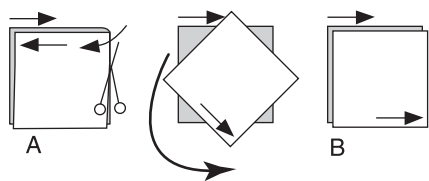
**DROIT FIL**—A placer sur le droit fil du tissu, parallèlement aux lisières ou au pli. Pour plan "avec sens," les flèches seront dirigées dans la même direction. (Pour fausse fourrure, placer la pointe de la flèche dans le sens descendant des poils.)

**SIMPLE EPAISSEUR**—Placer l'endroit sur le dessus. (Pour fausse fourrure, placer le tissu l'endroit dessous.)

**DOUBLE EPAISSEUR**

AVEC PLIURE—Placer endroit contre endroit.

**\* SANS PLIURE**—Plier le tissu en deux sur la TRAME, endroit contre endroit. Couper à la pliure, de lisière à lisière (A). Placer les 2 épaisseurs dans le même sens du tissu, endroit contre endroit (B).



**PLIURE**—Placer la ligne du patron exactement sur la pliure NE JAMAIS COUPER sur cette ligne.

Si la pièce se présente ainsi...

- Couper d'abord les autres pièces, réservant du tissu (A). Plier le tissu et couper la pièce sur la pliure, comme illustré (B).



- Couper d'abord les autres pièces, réservant pour lapièce en question. Déplier le tissu et couper la pièce sur une seule épaisseur.

Couper régulièrement les pièces le long de la ligne de coupe indiquée pour la taille choisie, coupant les crans vers l'extérieur.

Marquer repères et lignes avant de retirer le patron. (Pour fausse fourrure, marquer sur l'envers du tissu.)

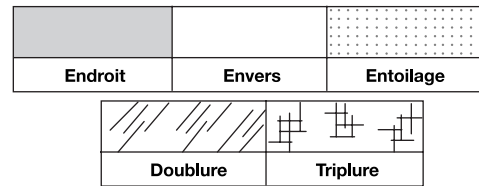
**NOTE:** Les parties encadrées avec des pointillées sur les plans de coupe ( a! b! c! ) représentent les pièces coupées d'après les mesures données.

### EXPLICATIONS DE COUTURE

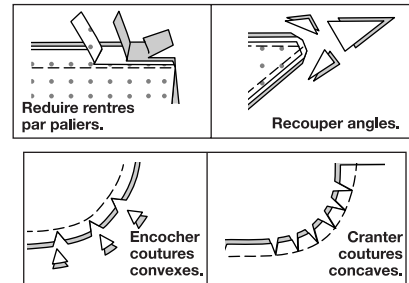
#### RENTRES DE COUTURE COMPRIS

Les rentrés sont tous de 1.5cm, sauf si indiqué différemment.

#### LEGENDE DES CROQUIS



Au fur et à mesure de l'assemblage, repasser les rentrés ensemble puis ouverts, sauf si contre indiqué. Pour aplatir les coutures, cranter les rentrés où nécessaire.



### GLOSSAIRE

Les termes de couture imprimés en **CARACTÈRES GRAS** ont l'aide d'une Vidéo de Tutoriel de couture. Scanner le CODE QR pour regarder les vidéos :

**FERMETURE À GLISSIÈRE INVISIBLE** – reportez-vous à la vidéo **Fermetures à glissière** : “**coudre une fermeture invisible**”.

**OURLET ÉTROIT** – reportez-vous à la vidéo **Ourlets** : “**coudre des ourlets étroits**”.

**POINTS COULÉS** - reportez-vous à la vidéo **Points à la main** : “**comment faire des points coulés**”.

**SURPIQUER** – reportez-vous à la vidéo **Points à la machine** : “**comment faire une surpiqûre**”.

**COUPER LA COUTURE** – reportez-vous à la vidéo **Coutures** : “**comment couper, cranter et dégrader les coutures**”.

**SOUS-PIQUER** – reportez-vous à la vidéo **Points à la machine** : “**comment faire une sous-piqûre**”.

#### TUTORIELS DE COUTURE



Développez vos compétences en regardant des vidéos courtes et faciles à suivre sur [simplicity.com/sewingtutorials](http://simplicity.com/sewingtutorials).

### LES PIÈCES DU PATRON SERONT IDENTIFIÉES PAR DES NUMÉROS LA PREMIÈRE FOIS QU'ELLES SERONT UTILISÉES.

**PIQUER DES COUTURES DE 1.5 CM ENDROIT CONTRE ENDROIT, SAUF INDIQUÉ DIFFÉREMMENT.**

### ROBE

**NOTE :** Avant de réaliser les coutures, découper 1.3 cm du bord inférieur de la DOUBLURE DEVANT (1) et de la DOUBLURE DOS (2) et 2.5 cm du bord inférieur du DESSUS DE MANCHE (7) et du DESSOUS DE MANCHE (8).

### ENTOILAGE

**1.** Épingler l'entoilage sur l'ENVERS du DEVANT (1), du DOS (2), du **CORSAGE CÔTÉ DEVANT** (3), du **CORSAGE CÔTÉ DOS** (4), de la PAREMENTURE DEVANT (12), de la PAREMENTURE DE MANCHE (13), de la PAREMENTURE DOS (14) et de la CEINTURE (15). Faire adhérer en place en suivant la notice d'utilisation.

### JUPE CÔTÉ ET POCHE

**2.** Pour renforcer la parementure de POCHE (6) sur les grands cercles, piquer le long de la ligne de couture sur environ 2.5 cm de chaque côté des cercles, en piquant sur les cercles, comme illustré.

**3.** Endroit contre endroit, épingler la poche sur le bord du côté de la JUPE CÔTÉ DEVANT (5), en faisant coïncider les grands cercles et les encoches et ayant les bords non finis au même niveau. Piquer entre les grands cercles. Cranter jusqu'aux cercles. **COUPER LA COUTURE.**

**4. SOUS-PIQUER** la poche. Retournez la poche vers l'INTÉRIEUR ; presser, en pressant la valeur de couture restante vers l'extérieur.

**5.** Endroit contre endroit et ayant les bords non finis au même niveau, épingler la poche sur la parementure de poche, en faisant coïncider les encoches. Piquer le long bord arrondi. Bâtit ensemble les bords non finis du côté devant.

**6.** ENDROIT CONTRE ENDROIT et ayant les bords non finis au même niveau, épingler la jupe côté devant et la JUPE CÔTÉ DOS (5) sur les bords du côté. Piquer.

**7.** Ouvrir la poche. Pour former les plis sur l'ENDROIT de la jupe côté, plier le long des lignes continues. Amener les pliures vers les lignes pointillées, les coutures latérales ou les lignes de couture du côté devant et du côté dos, en veillant à ne pas saisir la poche ; épingler. Bâtit le bord supérieur.

**8.** Épingler la poche sur l'ENVERS du côté devant (par-dessus les plis). Bâtit le bord supérieur le long de la ligne de couture.

### CORSAGE CÔTÉ

**9.** ENDROIT CONTRE ENDROIT et ayant les bords non finis au même niveau, épingler le **CORSAGE CÔTÉ DEVANT** (3) et le **CORSAGE CÔTÉ DOS** (4) sur les bords du côté, en faisant coïncider les encoches. Piquer. Ouvrir la couture au fer.

**10.** ENDROIT CONTRE ENDROIT et ayant les bords non finis au même niveau, épingler le corsage côté sur la jupe côté, en faisant coïncider les coutures, les petits et les grands cercles. Presser la couture vers le corsage.

**11.** Sur l'ENDROIT, **SURPIQUER** le corsage à 6 mm de la couture.

### ROBE DEVANT ET DOS

**12.** ENDROIT CONTRE ENDROIT et ayant les bords non finis au même niveau, épingler le DEVANT (1) sur le corsage et la jupe côté devant, en faisant coïncider les petits cercles et les encoches. Piquer. Presser la couture vers le devant.

**13.** Sur l'ENDROIT, **SURPIQUER** le devant à 6 mm de la couture.

**14.** ENDROIT CONTRE ENDROIT et ayant les bords non finis au même niveau, épingler le DOS (2) sur le corsage et jupe côté dos, en faisant coïncider les petits cercles et les encoches. Piquer. Presser la couture vers le dos.

**15.** Sur l'ENDROIT, **SURPIQUER** le dos à 6 mm de la couture.

### FERMETURE À GLISSIÈRE

**NOTE :** La fermeture à glissière achetée peut être plus longue que l'ouverture correspondante et peut être ajustée une fois posée.

**NOTE :** Piquer la fermeture à glissière invisible en utilisant un pied à fermeture invisible. Avant de commencer, s'assurer d'aligner l'aiguille avec le centre du pied à fermeture invisible sinon l'aiguille peut se casser. Si les spirales sont vers la GAUCHE du bord non fini, utiliser la rainure GAUCHE et si elles sont vers la DROITE du bord non fini, utiliser la rainure DROITE.

**16.** Pour insérer une **FERMETURE À GLISSIÈRE INVISIBLE**, ouvrir la fermeture et presser le ruban à plat sur l'ENVERS, en déroulant les spirales. Ne pas presser les spirales. (Utiliser le fer réglé à basse température). Sur l'ENDROIT, épingler le côté DROIT de la fermeture vers le bas sur le côté DROIT de l'ouverture de la fermeture. Ayez la spirale le long de la ligne de couture, le ruban sur la valeur de couture et l'arrêt supérieur à 2 cm au-dessous du bord supérieur. Bâtit à la main au centre du ruban. Placer le pied à fermeture en haut de la fermeture avec la rainure DROITE du pied par-dessus la spirale. Piquer sur le ruban jusqu'à l'encoche. Piquer au point arrière pour renforcer.

**17.** Épingler de la même façon l'autre moitié de la fermeture sur le côté GAUCHE de l'ouverture de la fermeture. S'assurer que les bords supérieur et inférieur du vêtement soient au même niveau. Bâtit à la main au centre du ruban. Placer le pied à fermeture en haut de la fermeture avec la rainure GAUCHE par-dessus la spirale. Piquer sur le ruban jusqu'à l'encoche. Piquer au point arrière pour renforcer.

**18.** Fermer la fermeture et vérifier qu'elle ne soit pas visible de l'ENDROIT. Tirer sur les extrémités libres du ruban de la fermeture à l'opposé de la valeur de couture. Épingler la couture restante du milieu dos ensemble au-dessous de la fermeture. Placer le pied à fermeture vers la GAUCHE de sorte que l'aiguille descende à travers l'encoche extérieure du pied. Commencer à piquer à 6 mm au-dessous du point le plus bas et légèrement vers la GAUCHE. Piquer la couture sur environ 7.5 cm. Piquer le reste de la couture en utilisant un pied-de-biche régulier.

**19.** Si la fermeture est plus longue que l'ouverture, en utilisant du fil solide, coudre à la main quelques petits points à travers les spirales au bas de l'ouverture. Découper l'extrémité inférieure du ruban à 1.5 cm des points à la main.

**20.** Si vous préférez, déplier chaque valeur de couture au bas de la fermeture et piquer le ruban sur celle-là.

### DOUBLURE

**21.** Épingler les pièces de la DOUBLURE DE JUPE (9) ensemble sur les côtés, en faisant coïncider les grands cercles et les encoches simples. Piquer. Ouvrir la couture au fer.

**22.** Épingler la doublure corsage côté devant sur la doublure corsage côté dos le long des bords du côté, en faisant coïncider les grands cercles et les encoches. Piquer. Pour faire la coulisse pour la baleine, piquer de nouveau à 1 cm de la première piqûre à l'intérieur de la valeur de couture. Presser la couture vers le dos.

**23.** ENDROIT CONTRE ENDROIT et ayant les bords non finis au même niveau, épingler la doublure corsage côté sur la doublure jupe côté, en faisant coïncider les coutures et les petits et les grands cercles. Piquer. Presser la couture vers le corsage.

**24.** ENDROIT CONTRE ENDROIT et ayant les bords non finis au même niveau, épingler la doublure devant sur la doublure de corsage et de jupe côté devant, en faisant coïncider les petits cercles et les encoches. Piquer. Pour faire la coulisse pour la baleine, piquer de nouveau à 1 cm de la première piqûre à l'intérieur de la valeur de couture, en piquant à angle droit vers le petit cercle. Presser la couture vers le devant.

**25.** ENDROIT CONTRE ENDROIT et ayant les bords non finis au même niveau, épingler la doublure dos sur le corsage et jupe côté dos, en faisant coïncider les petits cercles et les encoches. Piquer. Pour faire la coulisse pour la baleine, piquer de nouveau à 1 cm de la première piqûre à l'intérieur de la valeur de couture, en piquant à angle droit vers le petit cercle. Presser la couture vers le dos.

**26.** Piquer les bords du milieu dos de la doublure du bord inférieur à 5 cm au-dessous de l'encoche.

**27.** Relever au fer la valeur de couture d'ourlet de 1.5 cm sur le bord inférieur de la doublure. Pour faire un **OURLET ÉTROIT**, replier le bord non fini pour rejoindre le pli. Presser. Piquer l'ourlet en place près du bord intérieur pressé.

---

### BALEINE

---

**28.** Couper six morceaux de baleine, chacun de la longueur d'une coulisse piquée, sans compter les valeurs de couture supérieures. Enlever la baleine de la couverture. Couper 6 mm de chaque extrémité de la baleine, en arrondissant les extrémités, comme illustré. Insérer la baleine entre les valeurs de couture de la doublure. Bâter 1.5 cm du bord supérieur de la coulisse, en veillant à ne pas saisir la baleine.

---

### CONTINUER COMME SUIT

---

**29.** Ouvrir les bords de l'ouverture du milieu dos de la robe, en déroulant les dents de la fermeture à l'opposé du bord de l'ouverture. ENDROIT CONTRE ENDROIT, épingler la doublure sur la robe le long des bords de l'ouverture du dos. En utilisant un pied à fermeture réglable, piquer à 1.3 cm des bords du dos, depuis le bord supérieur jusqu'à l'encoche, en maintenant les dents de la fermeture libres. Ne pas couper les bords du milieu dos.

**30.** Retourner la doublure vers l'INTÉRIEUR. Bâter ensemble le bord supérieur et de l'emmanchure de la robe et de la doublure. Coudre en fermant l'ouverture de la couture du milieu dos au-dessous de l'encoche aux **POINTS COULÉS**.

---

### MANCHE

---

**31.** ENDROIT CONTRE ENDROIT et ayant les bords non finis au même niveau, épingler le DESSUS DE MANCHE (7) sur le DESSOUS DE MANCHE (8), en faisant coïncider les encoches. Piquer. Relever au fer une valeur de couture d'ourlet de 3.8 cm, en marquant un pli.

**32.** Piquer ensemble les pièces de la doublure de manche comme décrit pour la manche. Déplier la valeur de couture d'ourlet sur la manche. ENDROIT CONTRE ENDROIT et ayant les bords non finis au même niveau, épingler la doublure et la manche ensemble le long du bord inférieur. Piquer en couture de 1.3 cm.

**33.** Retourner la manche ; presser, en relevant au fer l'ourlet le long de la pliure. Si vous préférez, fixer l'ourlet de la manche en place sur les coutures, de façon invisible. Bâter ensemble les bords de l'emmanchure.

**34.** Maintenir le vêtement à l'ENVERS avec l'emmanchure vers vous. ENDROIT CONTRE ENDROIT, épingler la manche sur le bord de l'emmanchure, en faisant coïncider les encoches et en plaçant le grand cercle sur la couture du côté. Bâter. Piquer, puis piquer à 3 mm de la première piqûre. Recouper la couture au-dessous des encoches près de la piqûre. Ne presser que la valeur de couture, en rétrécissant l'ampleur. Presser la couture vers la manche. Bâter en place.

---

### VOLANT ET PAREMENTURE

---

**35.** Piquer le VOLANT DEVANT (10) et le VOLANT DOS (11) sur les extrémités à encoche. Ouvrir la couture au fer.

**36.** Piquer les pièces de la parementure de volant ensemble comme décrit pour le volant. ENDROIT CONTRE ENDROIT et ayant les bords non finis au même niveau, épingler le volant sur la parementure de volant. Piquer le bord inférieur et les extrémités, en laissant ouverts les bords à encoche. **COUPER LA COUTURE.**

**37. SOUS-PIQUER** la parementure aussi loin que possible. Retourner le volant ; presser. Bâter ensemble les bords non finis. Sur l'ENDROIT, **SURPIQUER** à 6 mm des bords finis.

**38.** Pour former les plis sur l'ENDROIT du volant, plier le long des lignes continues. Amener les pliures vers les lignes pointillées ; épingler. Bâter le bord non fini.

**39.** Épingler l'ENVERS du volant sur l'ENDROIT de la robe, en faisant coïncider les grands et les petits cercles sur les milieux et le dessus de manche. Bâter.

**40.** Piquer la PAREMENTURE DE MANCHE (13) sur la PAREMENTURE DEVANT (12) et la PAREMENTURE DOS (14) sur les extrémités, en faisant coïncider les encoches. Ouvrir les coutures au fer. Relever au fer une valeur de couture d'ourlet de 1 cm sur le bord inférieur. Piquer l'ourlet en place à 6 mm du bord pressé.

**41.** ENDROIT CONTRE ENDROIT et ayant les bords non finis au même niveau, épingler la parementure sur la robe (par-dessus le volant), la parementure s'étendra 1.5 cm au-delà des bords de l'ouverture du dos. Piquer.

**42.** Presser la parementure vers l'extérieur, en pressant la couture vers la parementure. Couper un morceau de ruban antiglisse en silicone de 1.3 cm de la longueur de la couture. Sur l'ENDROIT, épingler l'ENVERS du ruban sur la parementure juste au-dessus de la ligne de couture. Piquer près des deux longs bords du ruban.

**43.** Rentrer les extrémités de la parementure, en enfermant la valeur de couture supérieure, comme illustré.

**44.** Retourner la parementure vers l'INTÉRIEUR. Coudre les extrémités en place aux **POINTS COULÉS** le long du ruban de la fermeture.

---

### FINITION

---

**45.** Sur l'ENVERS, épingler le galon satiné de 2.5 cm de large sur la robe avec le bord inférieur du galon à 1.5 cm au-dessus du bord inférieur de la robe et en superposant à la couture du milieu dos. Piquer en place le long du bord supérieur du galon.

**46.** Relever au fer une valeur de couture d'ourlet de 1.5 cm. Pour faire un **OURLET ÉTROIT**, replier le bord non fini pour rejoindre le pli. Presser. Coudre l'ourlet en place de façon invisible aux **POINTS COULÉS**.

**47.** Coudre l'agrafe sur le bord supérieur de la robe au niveau du milieu dos par-dessus le ruban antiglisse en silicone.

---

### CEINTURE

---

**48.** Rentrer au fer les longs bords et les extrémités de la CEINTURE (15).

**49.** Recouper les valeurs de couture du SANGLE POUR CEINTURE (15).

**50.** Épingler la sangle pour ceinture sur la ceinture, ENVERS CONTRE ENVERS et ayant les bords non finis au même niveau. Piquer près de tous les bords.

**51.** Faire une coupe sur le petit cercle de la ceinture, assez longue pour faire passer la pointe de la boucle. Travailler au point de feston par-dessus les bords non finis, comme illustré.

**52.** Recouvrir la boucle en suivant la notice d'utilisation. Enfiler l'extrémité droite de la ceinture à travers la boucle, en insérant la pointe dans l'ouverture. Retourner le long de la ligne de pliure. Piquer à travers l'extrémité et de nouveau à 6 mm de la première piqûre.

**53.** Plier le PASSANT (16) en deux dans le sens de la longueur, ENVERS CONTRE ENVERS. Presser.

**54.** Déplier les longs bords du passant et retourner chacun vers l'ENVERS pour qu'ils se rejoignent au pli. Presser.

**55.** Plier le passant en deux dans le sens de la longueur, en amenant les bords pressés l'un sur l'autre. Piquer près des deux longs bords.

**56.** Piquer les extrémités l'une sur l'autre. Recouper les coutures à 6 mm. Ouvrir la couture au fer. **SURPIQUER** près de chaque côté de la couture. Enfiler l'extrémité de la ceinture dans le passant.

**57.** Poser les œillets métalliques sur les petits cercles restants de la ceinture, en suivant la notice d'utilisation.