

- 1 VORDERTEIL
- 2 RÜCKENTEIL
- 3 SEITL. VORD. OBERTEIL
- 4 SEITL. RÜCKW. OBERTEIL
- 5 SEITLICHES ROCKVORDERTEIL UND SEITLICHES ROCKRÜCKENTEIL
- 6 TASCHE
- 7 OBERÄRMEL
- 8 UNTERÄRMEL
- 9 ROCKFUTTER
- 10 VORD. VOLANT
- 11 RÜCKW. VOLANT
- 12 VORD. BESATZ
- 13 ÄRMELBESATZ
- 14 RÜCKW. BESATZ
- 15 GÜRTEL
- 16 TRÄGER

KÖRPERGRÖSSE

Größen	MISSES									
	8	10	12	14	16	18	20	22	24	26
Oberweite (cm)	80	83	87	92	97	102	107	112	117	122
Tailenweite	61	64	67	71	76	81	87	94	97	104
Hüftweite	85	88	92	97	102	107	112	117	122	127
rückw. Tailllänge	40	40.5	41.5	42	42.5	43	44	44	45	46

STOFFSCHNITTEILE

⊕ Bezeichnet Brustumfang, Taillenumfang, Hüftumfang und/oder Bizeps. Die Maße beziehen sich auf den Umfang des fertigen Kleidungsstücks (Körpermaß + Trageerleichterung + Design-Erleichterung). Passen Sie das Schnittmuster bei Bedarf an.

Die gezeigten Linien sind SCHNITTLINIEN, jedoch sind Nahtzugaben von 1.5 cm inbegriffen, sofern nicht anders angegeben. Siehe NÄHTIGE INFORMATIONEN für Nahtzugaben.

Suchen Sie das/die Layout(s) nach Kleidungsstück/Ansicht, Stoffbreite und Größe. Die Layouts zeigen die ungefähre Position der Schnittmustererteile; die Position kann je nach Schnittmustergröße leicht variieren.

Alle Layouts sind für Stoffe mit oder ohne Strichrichtung, sofern nicht anders angegeben. Für Stoffe mit Strichrichtung, Flor, Schattierung oder einseitigem Design verwenden Sie das Layout MIT STRICHRICHTUNG.

RECHTE MUSTERSEITE	LINKE MUSTERSEITE	RECHTE STOFFSEITE	LINKE STOFFSEITE

G = GRÖSSE
AG = ALLE GRÖSSEN
* = MIT STRICHRICHTUNG
** = OHNE STRICHRICHTUNG
SELVAGE(S) WEBKANTE(N)
FOLD = STOFFBRUCH
SINGLE THINKNESS = EINZELNE DICKE
DOUBLE THINKNESS = DOPPELTE DICKE
CROSSWISE FOLD = QUERFALTE

Positionieren Sie den Stoff wie auf dem Layout angegeben. Wenn das Layout zeigt...

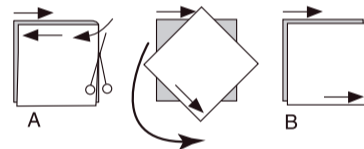
FADENLAUF: Legen Sie die Linie auf den geraden Fadenlauf des Stoffes und halten Sie sie parallel zur Webkante oder zum Falz. Beim Layout "mit Strichrichtung" sollten die Pfeile in dieselbe Richtung zeigen. (Bei Stoffen mit Pelzflor zeigen die Pfeile in Richtung des Flors).

EINZELNE DICKE - Legen Sie den Stoff mit der rechten Seite nach oben. (Bei Webpelzstoffen wird der Flor nach unten gelegt.)

DOPPELTE DICKE

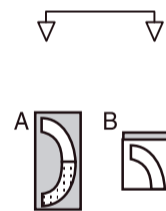
MIT STOFFBRUCH - Legen Sie den Stoff mit der rechten Seite nach oben.

* **OHNE STOFFBRUCH** - Legen Sie den Stoff rechts auf rechts und falten Sie ihn kreuzweise. Schneiden Sie den Falz von Webkante zu Webkante ein (A). Halten Sie die rechten Seiten zusammen und drehen Sie die obere Lage vollständig um, so dass der Flor in dieselbe Richtung wie die untere Lage verläuft.



STOFFBRUCH - Legen Sie die angegebene Kante genau entlang der Falz des Stoffes. Schneiden Sie NIEMALS an dieser Linie. Wenn das Schnittmusterstück so dargestellt ist...

● Schneiden Sie zuerst die anderen Teile zu und lassen Sie dabei genügend Stoff für dieses Teil übrig (A). Falten Sie den Stoff und schneiden Sie das Stück wie gezeigt am Stoffbruch zu (B).



★ Schneiden Sie das Stück nur einmal zu. Schneiden Sie zuerst die anderen Teile zu, so dass genügend Stoff für dieses Teil vorhanden ist. Öffnen Sie den Stoff; schneiden Sie das Teil auf einer einzigen Lage zu.

Schneiden Sie alle Teile entlang der für die gewünschte Größe angegebenen Schnittlinie mit langen, gleichmäßigen Scherenstrichen aus, wobei die Kerben nach außen zeigen.

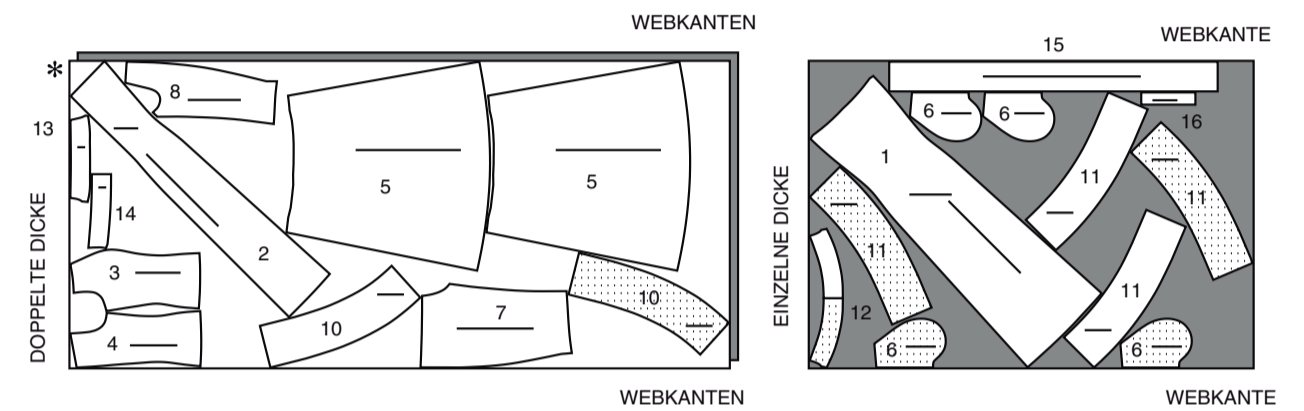
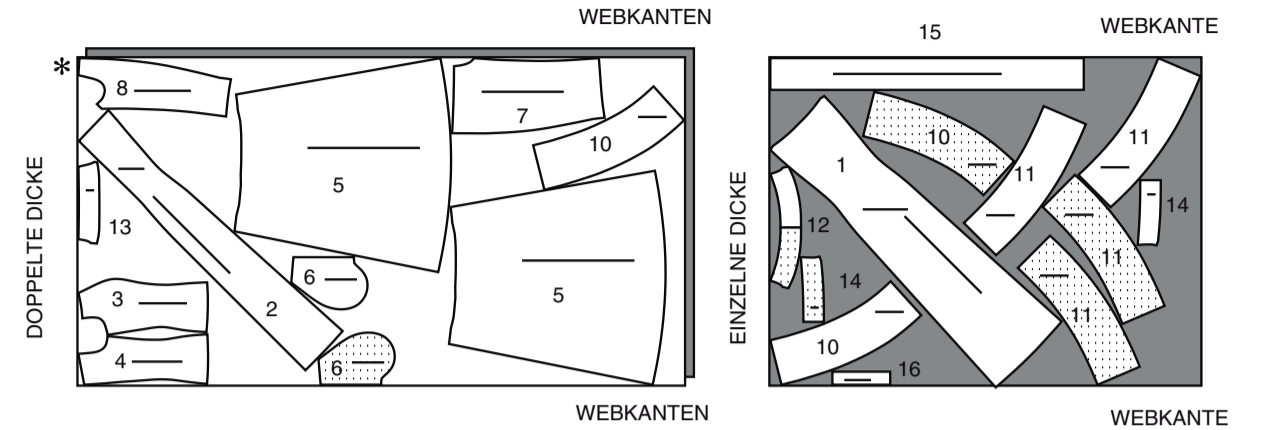
Übertragen Sie alle Markierungen und Konstruktionslinien, bevor Sie das Schnittmustergerüst entfernen. (Bei Pelzflor-Stoffen übertragen Sie die Markierungen auf die linke Seite).

HINWEIS: Die gestrichelten Kästchen (a! b! c!) in den Layouts stellen die Teile dar, die nach den angegebenen Maßen zugeschnitten werden.

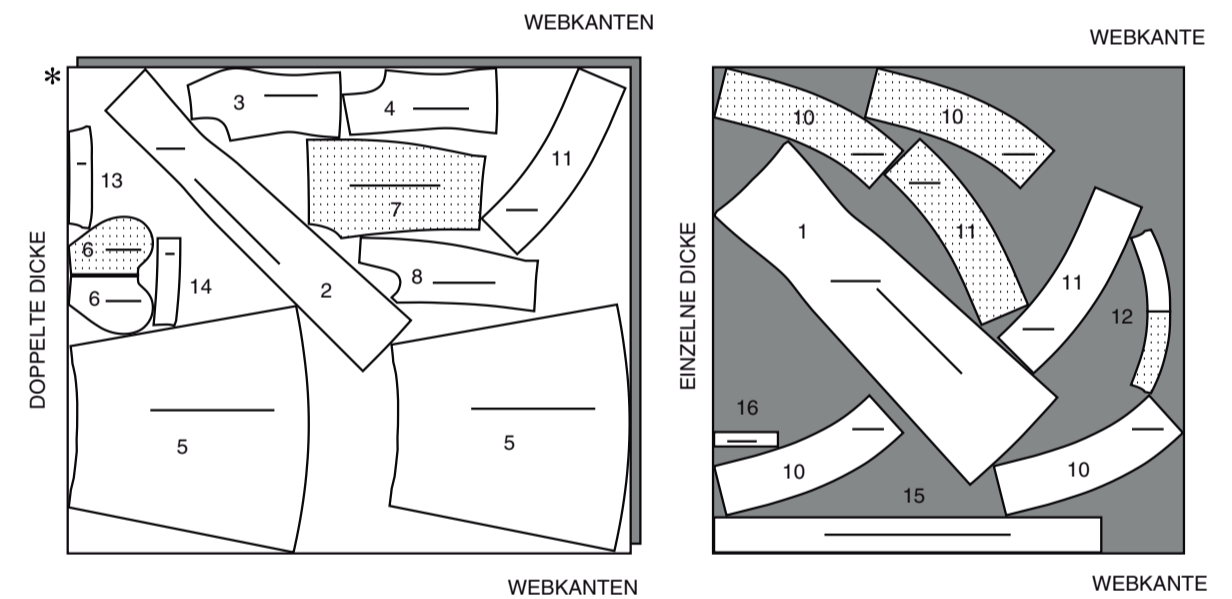
KLEID

TEILE 1 2 3 4 5 6 7 8 10 11 12 13 14 15 16

115CM *
P 8 10 12 14 16



115CM *
P 18 20 22 24 26

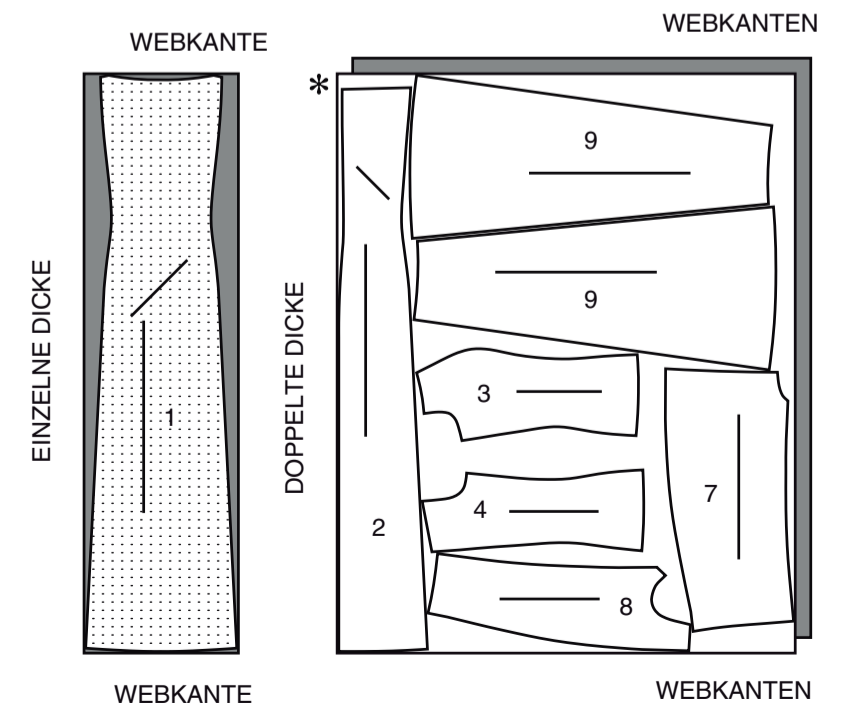


150CM *
AG

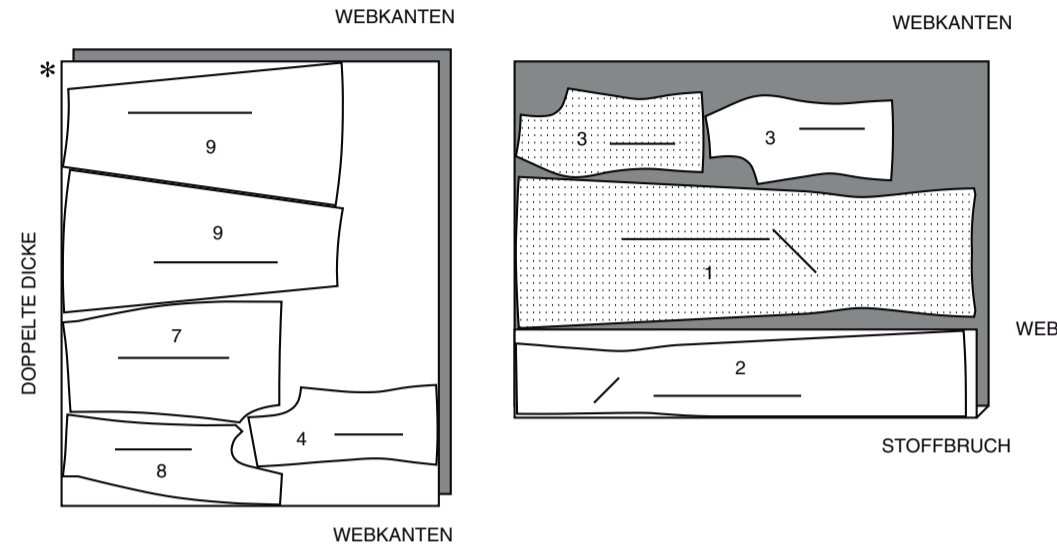
FUTTER

TEILE 1 2 3 4 7 8 9

115CM **
P 8 10 12



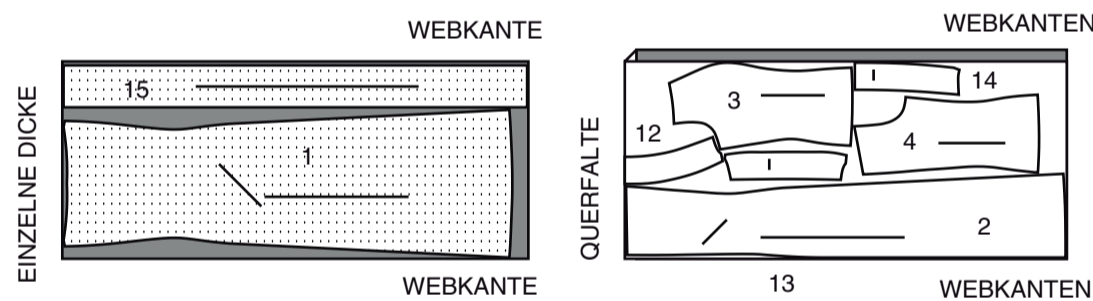
115CM **
P 14 16 18 20 22 24 26



EINLAGE

TEILE 1 2 3 4 12 13 14 15

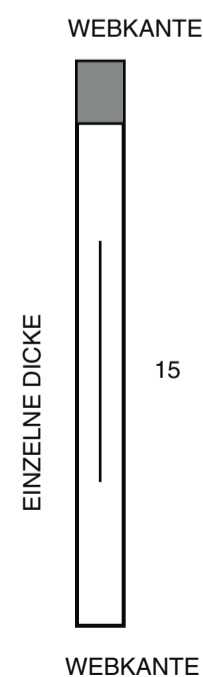
51CM
AG



GÜRTELVERSTÄRKUNG

TEILE 15

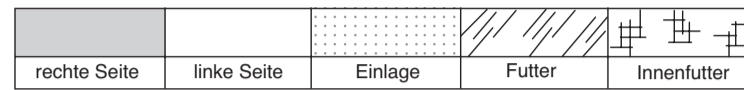
140CM
AG



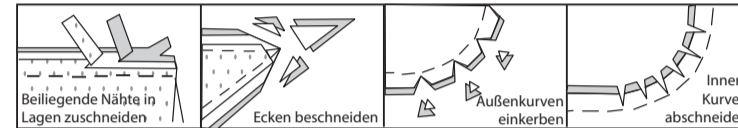
NÄHANGABEN

1.5 cm NAHTZUGABEN SIND INBEGRIFFEN,
(sofern nicht anders angegeben).

GRAFIK



Bügeln Sie beim Nähen. Nähte flach bügeln, dann aufbügeln, sofern nicht anders angegeben. Schneiden Sie die Nahtzugaben ein, wo nötig, damit sie flach liegen.



GLOSSAR

Für Nähmethoden in **FETT** gedruckter Schrift ist ein Video mit Nähanleitung verfügbar. Scannen Sie den **QR CODE**, um die Videos anzusehen:

UNSICHTBARER REISSVERSCHLUSS - Siehe **Reißverschlüsse**: Video "Wie man einen unsichtbaren Reißverschluss näht".

SCHMALER SAUM - siehe **Säume**: Video "Schmale Säume nähen".

SÄUMEN - siehe **Handstiche**: Video "Wie man säumt".

ABSTEPPEN - siehe **Maschinenstiche**: Video "Wie man absteppt".

NAHT BESCHNEIDEN - Siehe **Nähte**: Video "Wie man Nähte beschneidet, einschneidet und schichtet".

UNTERSTEPPEN - siehe **Maschinenstiche**: Video "Wie man untersteppt".

NÄHTUTORIALS



Erweitern Sie Ihre Fähigkeiten durch kurze, leicht verständliche Videos unter simplicity.com/sewingtutorials.

DIE SCHNITTEILE WERDEN BEI DER ERSTEN VERWENDUNG DURCH NUMMERN GEKENNZEICHNET.

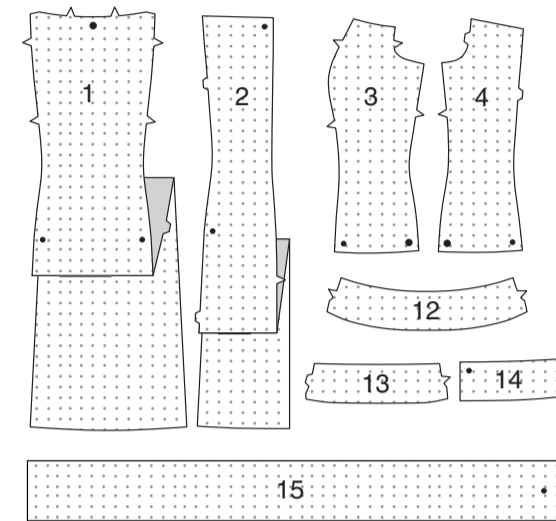
NÄHEN SIE DIE 1.5 CM NÄHTE RECHTS AUF RECHTS, SOFERN NICHT ANDERS ANGEZEIGT.

KLEID

HINWEIS: Beschneiden Sie 1.3 cm von der unteren Kante des **FUTTERS DES VORDERTEILS (1)** und **FUTTERS DES RÜCKENTEILS (2)** und 2.5 cm von der unteren Kante des **OBERÄRMELS (7)** und des **UNTERÄRMELS (8)**, bevor Sie die Nähte steppen.

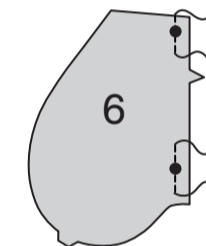
EINLAGE

Stecken Sie die Einlage auf die **LINKE** Seite des **VORDERTEILS (1)**, **RÜCKENTEILS (2)**, **SEITL. RÜCKW. OBERTEILS (3)**, **VORD. BESATZES (4)**, **ÄRMELBESATZES (13)**, **RÜCKW. BESATZES (14)** und des **GÜRTELS (15)**. Bügeln Sie gemäß den Anweisungen des Herstellers fest.

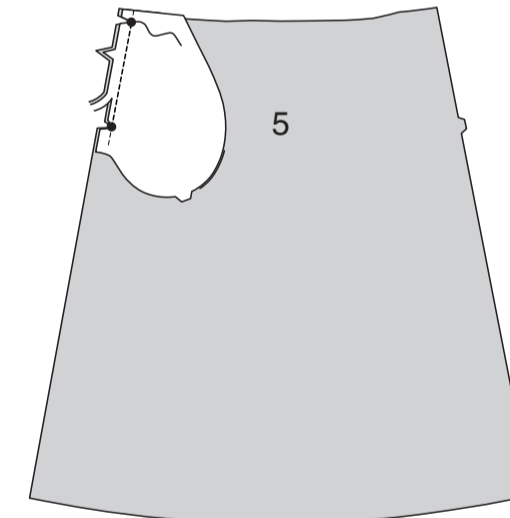


ROCKSEITE UND TASCHE

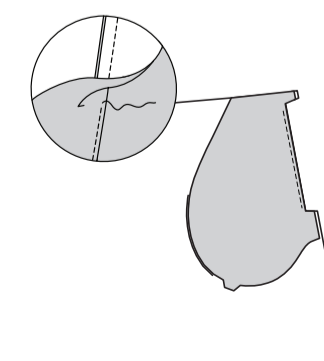
Um den Besatz der **TASCHE (6)** an den großen Punkten zu verstärken, nähen Sie entlang der Nahtlinie etwa 2.5 cm auf jeder Seite der Punkte, nähen Sie dabei durch die Punkte hindurch, wie gezeigt.



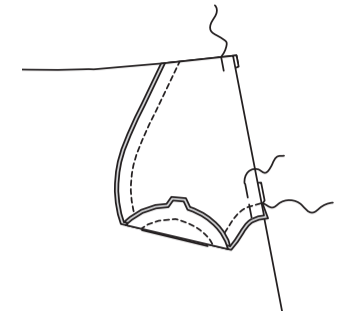
Stecken Sie die Tasche an die Seitenkante des **SEITL. ROCKVORDERTEILS (5)** rechts auf rechts, wobei die großen Punkte und Kerben übereinstimmen und die Schnittkanten gleichmäßig sind. Nähen Sie zwischen den großen Punkten. Schneiden Sie zu den Punkten ein. **BESCHNEIDEN SIE DIE NAHT.**



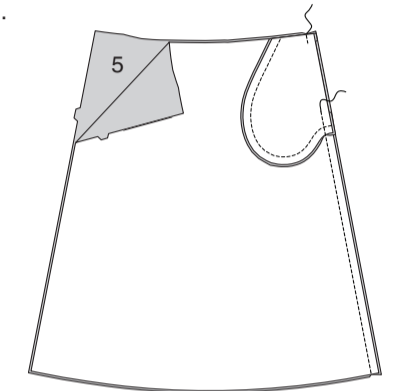
STEPPEN Sie die Tasche **UNTER**. Wenden Sie die Tasche nach **INNEN**; bügeln Sie und bügeln Sie die restliche Nahtzugabe heraus.



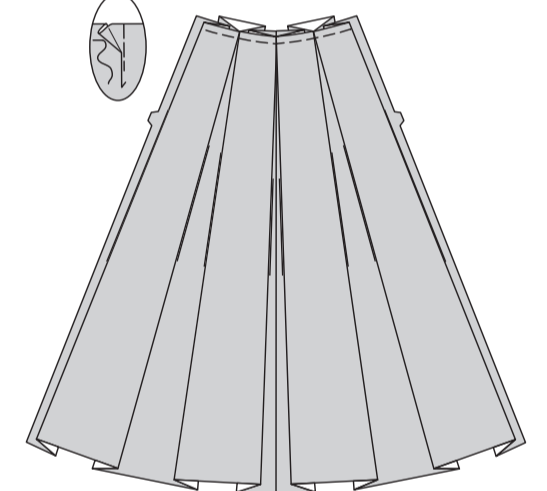
Stecken Sie die **TASCHE** auf den Taschenbesatz rechts auf rechts, sodass die Schnittkanten gerade sind und die Kerben übereinstimmen. Nähen Sie die lange gebogene Kante. Heften Sie die offenen seitlichen Vorderkanten zusammen.



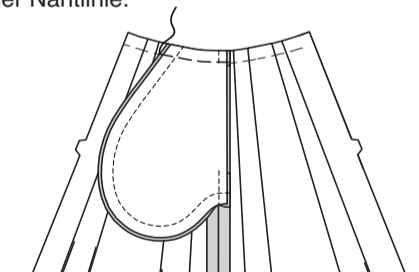
Stecken Sie das **seitl. Rockvorderteil** an den Seitenkanten **RECHTS AUF RECHTS** auf das **SEITL. ROCKRÜCKENTEIL (5)**, sodass die Schnittkanten gerade sind. Nähen Sie.



Öffnen Sie die Tasche. Für die Falten auf der Rockseite falten Sie auf der **AUSSENSEITE** entlang den durchgezogenen Linien. Bringen Sie die Falten zu den unterbrochenen Linien, den Seitennähten oder den Nahtlinien der **seitl. Vorder- und Rückenteile**, achten Sie darauf, dass sie nicht in der Tasche mitgefasst werden; stecken Sie sie fest. Heften Sie über die Oberkante.

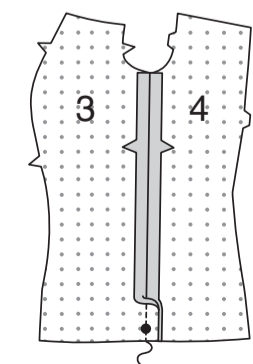


Stecken Sie die Tasche auf die **INNENSEITE** des **seitl. Vorderteils** (über die Falten). Heften Sie die Oberkante entlang der Nahtlinie.

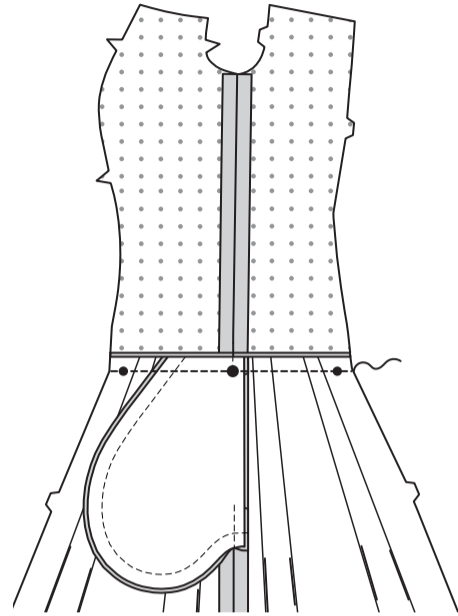


SEITL. OBERTEIL

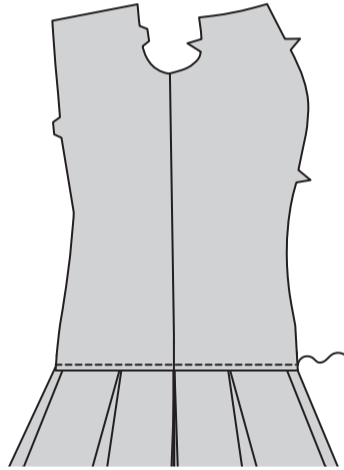
Stecken Sie das **SEITL. VORD. OBERTEIL (3)** **RECHTS AUF RECHTS** auf das **SEITL. RÜCKW. OBERTEIL (4)** an den Seitenkanten, wobei die Kerben übereinstimmen. Nähen Sie. Bügeln Sie die Naht auf.



Stecken Sie das seitl. Oberteil an die Rockseite RECHTS AUF RECHTS, wobei die Nähte, die kleinen und die großen Punkte übereinstimmen und die Schnittkanten gerade sind. Bügeln Sie die Naht zum Oberteil hin.

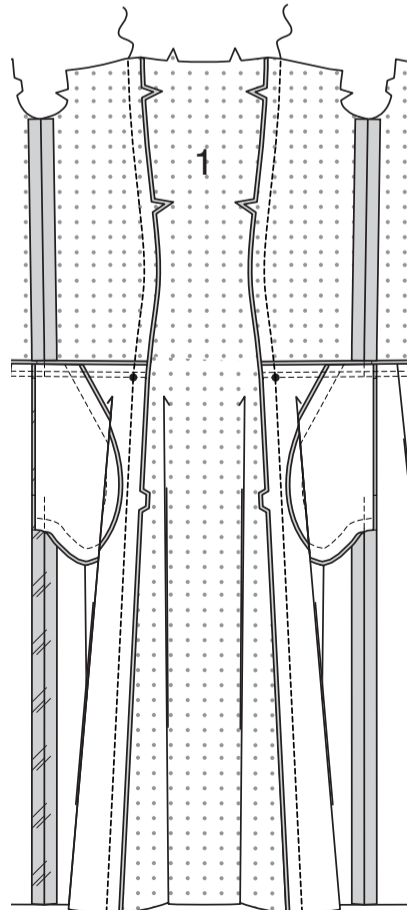


STEPHEN Sie das Oberteil auf der AUSSENSEITE 6 mm von der Naht entfernt **AB**.

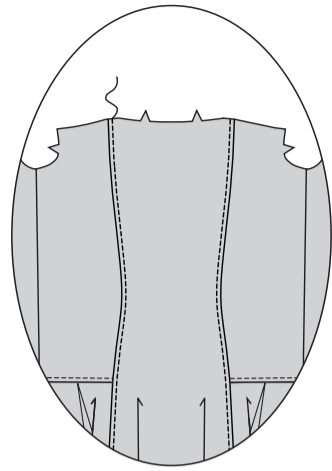


VORDER- UND RÜCKENTEIL DES KLEIDES

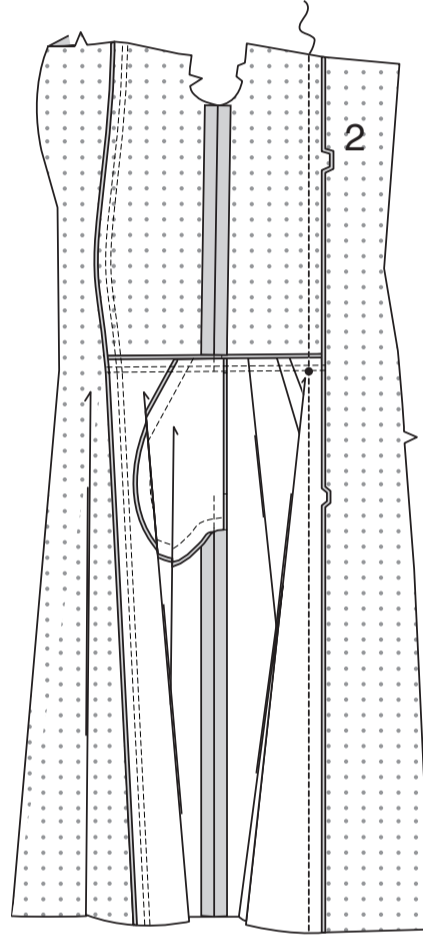
Stecken Sie das VORDERTEIL (1) RECHTS AUF RECHTS auf das Oberteil und das seitliche Rockvorderteil, wobei die kleinen Punkte und Kerben übereinstimmen und die Schnittkanten gerade sind. Nähen Sie. Bügeln Sie die Naht zum Vorderteil hin.



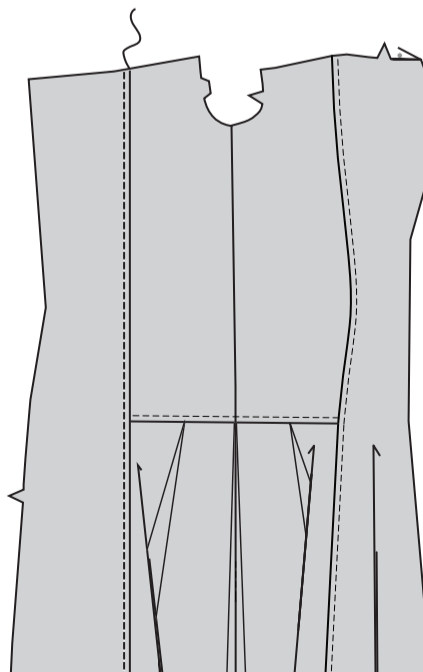
STEPHEN Sie auf der AUSSENSEITE das Vorderteil 6 mm von der Naht entfernt **AB**.



Stecken Sie das RÜCKENTEIL (2) RECHTS AUF RECHTS auf das Oberteil und das seitl. Rockrückenteil, wobei die kleinen Punkte und Kerben übereinstimmen und die Schnittkanten gerade sind. Nähen Sie. Bügeln Sie die Naht zum Rückenteil hin.



STEPHEN Sie auf der AUSSENSEITE das Rückenteil 6 mm von der Naht entfernt **AB**.

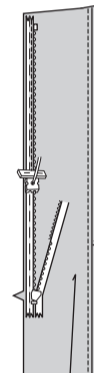


REISSVERSCHLUSS

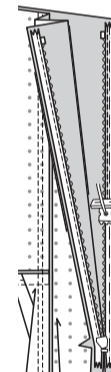
HINWEIS: Der von Ihnen gekaufte Reißverschluss ist möglicherweise länger als die Reißverschlussöffnung und wird nach dem Einsetzen des Reißverschlusses angepasst.

HINWEIS: Nähen Sie den unsichtbaren Reißverschluss mit einem unsichtbaren Reißverschlussfuß. Vergewissern Sie sich, bevor Sie beginnen, dass Ihre Nadel mit der Mitte des unsichtbaren Reißverschlussfußes ausgerichtet ist, da Sie sonst Ihre Nadel abbrechen könnten. Wenn die Spulen LINKS von der Schnittkante liegen, verwenden Sie die LINKE Rille, wenn die Spulen RECHTS von der Schnittkante liegen, verwenden Sie die RECHTE Rille.

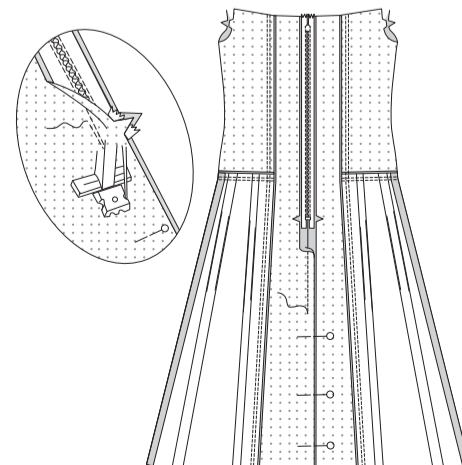
Um einen **UNSICHTBAREN REISSVERSCHLUSS** einzusetzen, öffnen Sie den Reißverschluss und drücken Sie das Band auf der LINKEN Seite flach und rollen Sie die Rollen ab. Drücken Sie die Spulen nicht. (Verwenden Sie eine niedrige Bügeleiseneinstellung.) Stecken Sie auf der AUSSENSEITE die RECHTE Seite des Reißverschlusses mit der Vorderseite nach unten auf die RECHTE Seite der Reißverschlussöffnung. Legen Sie die Spule entlang der Nahtlinie an, das Band innerhalb der Nahtzugabe und den oberen Anschlag 2 cm unterhalb der Oberkante, wie gezeigt. Heften Sie mit der Hand entlang der Mitte des Bandes. Positionieren Sie den Reißverschlussfuß am oberen Ende des Reißverschlusses mit der RECHTEN Nut des Fußes über der Spule. Nähen Sie entlang des Bandes bis zur Kerbe. Steppen Sie mit Rückstichen zur Verstärkung.



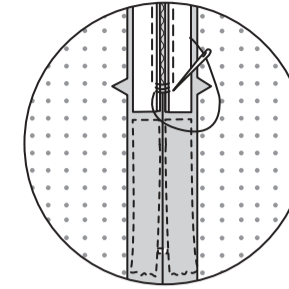
Stecken Sie die verbleibende Hälfte des Reißverschlusses auf der LINKEN Seite der Reißverschlussöffnung auf die gleiche Weise fest. Achten Sie darauf, dass die oberen und unteren Kanten des Kleidungsstücks gleichmäßig sind. Heften Sie mit der Hand entlang der Mitte des Bandes. Positionieren Sie den Reißverschlussfuß am oberen Ende des Reißverschlusses mit der LINKEN Rille über der Spule. Nähen Sie entlang des Bandes bis zur Kerbe. Steppen Sie mit Rückstichen zur Verstärkung.



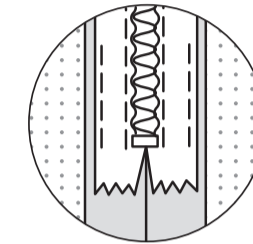
Schließen Sie den Reißverschluss und prüfen Sie, ob er von AUSSEN unsichtbar ist. Ziehen Sie die freien Enden des Reißverschlussbandes von der Nahtzugabe weg. Stecken Sie die verbleibende hintere Mittelnaht unterhalb des Reißverschlusses zusammen. Positionieren Sie den Reißverschlussfuß ganz nach LINKS, sodass die Nadel durch die äußere Kerbe des Fußes nach unten geht. Beginnen Sie mit dem Nähen der Naht 6 mm oberhalb des untersten Stiches und leicht nach LINKS. Nähen Sie die Naht etwa 7.5 cm lang. Nähen Sie den Rest der Naht mit Ihrem normalen Nähfuß.



Wenn der Reißverschluss länger als die Öffnung ist, nähen Sie mit einem starken Faden ein paar kleine Stiche über die Enden der Spulen am Ende der Öffnung. Schneiden Sie das untere Ende des Reißverschlussbandes bis auf 1.5 cm an die Handstiche heran ab.

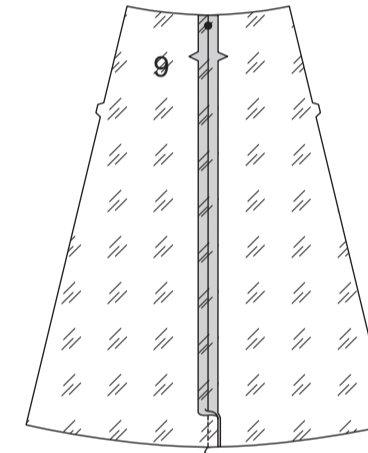


Wenn Sie es bevorzugen, öffnen Sie jede Nahtzugabe am Ende des Reißverschlusses und nähen Sie das Band auf die Nahtzugabe.

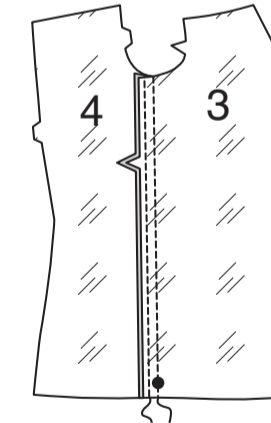


FUTTER

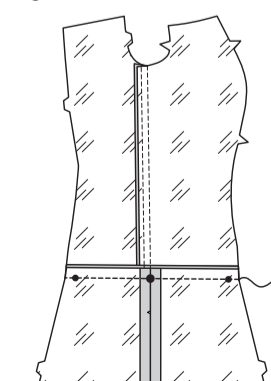
Stecken Sie das ROCKFUTTER (9) an den Seiten zusammen, wobei die großen Punkte und die Einzelkerben übereinstimmen. Nähen Sie. Bügeln Sie die Naht auf.



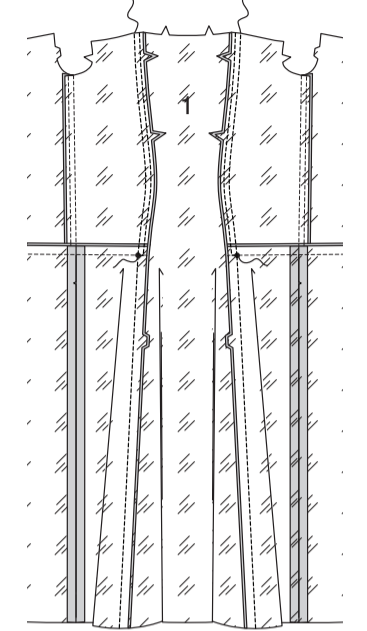
Stecken Sie das Futter des seitl. vorderen Oberteils auf das Futter des seitl. Rückw. Oberteils entlang den Seitenkanten, wobei die großen Punkte und Kerben übereinstimmen. Nähen Sie. Um einen Tunnel für das Stäbchen zu machen, nähen Sie innerhalb der Nahtzugabe noch einmal 1 cm von der ersten Steppnaht entfernt. Bügeln Sie die Naht zum Rückenteil hin.



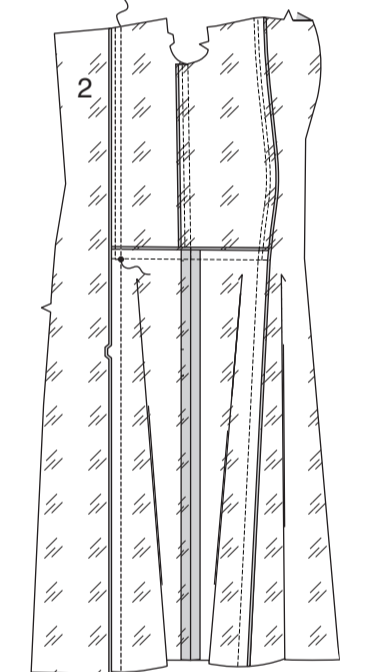
Stecken Sie das seitl. Oberteilfutter auf das seitl. Rockfutter RECHTS AUF RECHTS, wobei die Nähte, die kleinen und die großen Punkte übereinstimmen, sodass die Schnittkanten gerade sind. Nähen Sie. Bügeln Sie die Naht zum Oberteil hin.



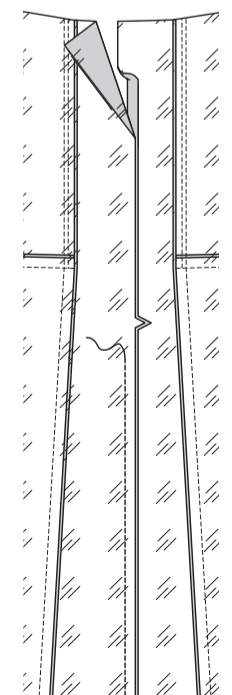
Stecken Sie das vordere Futter auf das Oberteil und das Futter des seitl. Rockvorderteils RECHTS AUF RECHTS, wobei die kleinen Punkte und Kerben übereinstimmen und die Schnittkanten gerade sind. Nähen Sie. Um den Tunnel für das Stäbchen zu machen, nähen Sie noch einmal 1 cm von der ersten Steppnaht innerhalb der Nahtzugabe, steppen Sie dabei zum kleinen Punkt übereck. Bügeln Sie die Naht zum Vorderteil hin.



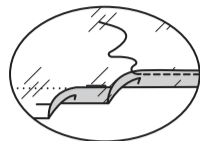
Stecken Sie das rückw. Futter RECHTS AUF RECHTS auf das Oberteil und das seitl. Rockrückenteil, wobei die kleinen Punkte und Kerben übereinstimmen und die Schnittkanten gerade sind. Nähen Sie. Um den Tunnel für das Stäbchen zu machen, nähen Sie noch einmal 1 cm von der ersten Steppnaht innerhalb der Nahtzugabe, steppen Sie dabei zum kleinen Punkt übereck. Bügeln Sie die Naht zum Rückenteil hin.



Nähen Sie die hinteren Mittelkanten des Futters von der unteren Kante bis 5 cm unterhalb der Kerbe.

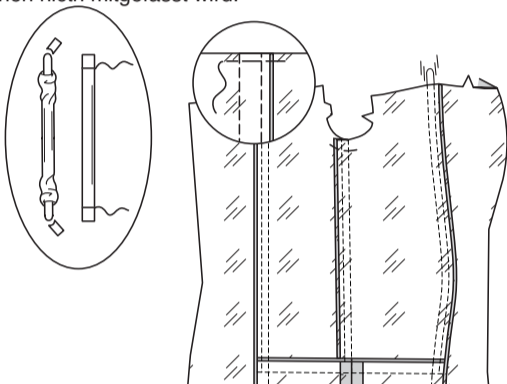


Bügeln Sie unter eine 1.5 cm Saumzugabe an der Unterkante des Futters.
Um einen **SCHMALEN SAUM** zu bilden, schlagen Sie die unter die Schnittkante und treffen auf die Falte.
Bügeln Sie. Nähen Sie den Saum dicht an der inneren gebügeltten Kante.



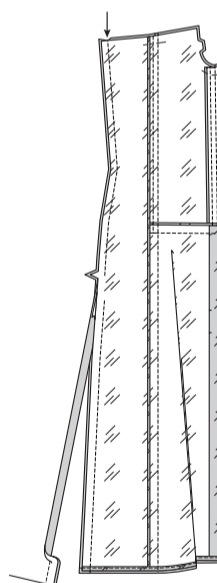
STÄBCHEN

Schneiden Sie sechs Stücke des Stäbchenmaterials in der Länge eines genähten Tunnels zu, ohne die oberen Nahtzugaben. Entfernen Sie die Stäbchen vom Tunnel.
Schneiden Sie 6 mm von jedem Ende ab und biegen Sie die Enden wie gezeigt.
Führen Sie das Stäbchen zwischen den Nahtzugaben des Futters ein. Heften Sie 1.5 cm von den oberen Kanten des Tunnels entfernt, achten Sie darauf, dass Stäbchen nicht mitgefasst wird.

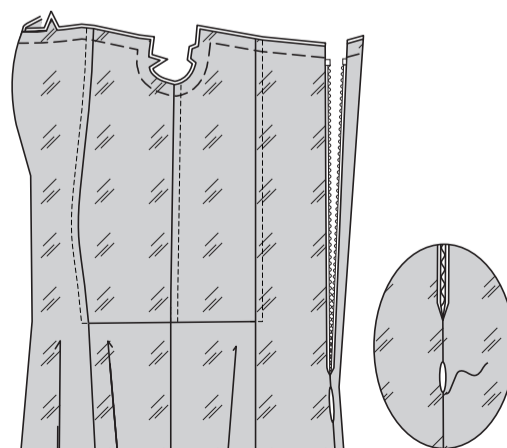


WIE FOLGT FORTFAHREN

Öffnen Sie die Öffnungskanten der hinteren Mitte des Kleides und rollen Sie die Reißverschlusszähne von der Öffnungskante weg. Stecken Sie das Futter entlang der hinteren Öffnungskanten **RECHTS AUF RECHTS** an das Kleid. Verwenden Sie einen verstellbaren Reißverschlussfuß und nähen Sie 1.3 cm von den Rückenenden von der Oberkante bis zur Kerbe, wobei die Reißverschlusszähne frei bleiben. Schneiden Sie die hinteren Mittelkanten nicht ein.

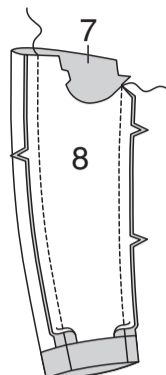


Wenden Sie das Futter nach **INNEN**. Heften Sie die Ober- und Armausschnittkanten von Kleid und Futter zusammen. **SÄUMEN** Sie die Öffnung in der hinteren Mittelnaht unterhalb der Kerbe, geschlossen.

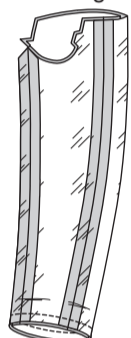


ÄRMEL

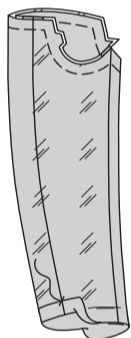
Stecken Sie den **OBERÄRMEL (7)** **RECHTS AUF RECHTS** auf den **UNTERÄRMEL (8)**, sodass die Schnittkanten gerade sind und die Kerben übereinstimmen. Nähen Sie. Bügeln Sie die 3.8 cm Saumzugabe nach oben und legen Sie eine Falte ein.



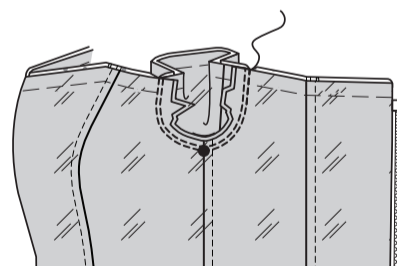
Nähen Sie die Ärmelfutterteile auf die gleiche Weise wie den Ärmel zusammen.
Öffnen Sie die Saumzugabe am Ärmel. Stecken Sie den Ärmel und das Futter entlang der Unterkante zusammen **RECHTS AUF RECHTS**, sodass die Schnittkanten gerade sind. Nähen Sie eine 1.3 cm lange Naht ein.



Wenden Sie den Ärmel; bügeln, bügeln Sie dabei den Saum entlang der Falte nach oben. Wenn Sie möchten, können Sie den Ärmelsaum unsichtbar an den Nähten festheften. Heften Sie die Armausschnittkanten zusammen.

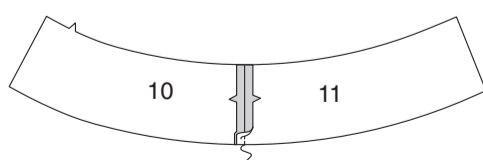


Halten Sie das Kleidungsstück mit der **LINKEN** Seite nach außen und dem Armloch zu Ihnen hin. Stecken Sie den Ärmel **RECHTS AUF RECHTS** an die Armlochkante, wobei die Kerben übereinstimmen und legen Sie den großen Punkt an die Seitennaht. Heften. Nähen Sie. Nähen Sie erneut 3 mm von der ersten Naht entfernt.
Beschneiden Sie die Naht unterhalb der Kerben dicht an der Naht. Bügeln Sie nur die Nahtzugabe, schrumpfen Sie die Fülle heraus. Bügeln Sie die Naht zum Ärmel hin. Heften Sie fest.



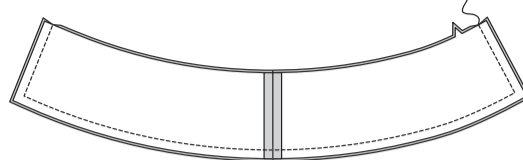
VOLANT UND BESATZ

Nähen Sie den **VORDEREN VOLANT (10)** an den eingekerbten Enden an den **RÜCKW. VOLANT (11)**. Bügeln Sie die Naht auf.



Nähen Sie die Volantbesatzteile auf die gleiche Weise wie den Volant zusammen.

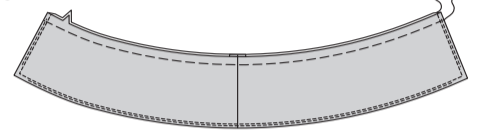
Stecken Sie den Volant **RECHTS AUF RECHTS** auf den Volantbesatz, sodass die Schnittkanten gerade sind. Nähen Sie die untere Kante und die Enden, lassen Sie dabei die eingekerbten Kanten offen. **BESCHNEIDEN SIE DIE NAHT.**



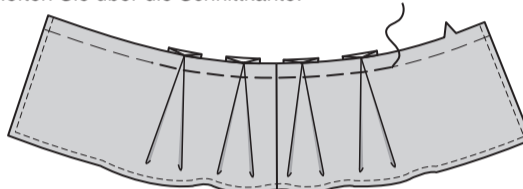
STEPHEN Sie den Besatz so weit wie möglich **UNTER**.

Wenden Sie den Volant; bügeln Sie. Heften Sie die Schnittkanten zusammen.

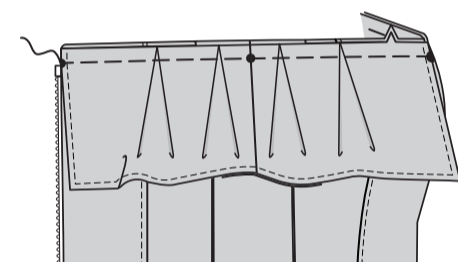
STEPHEN Sie auf der **AUSSENSEITE** 6 mm von den fertigen Kanten **AB**.



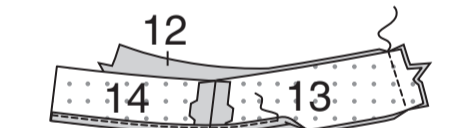
Um Falten im Volant zu machen, falten Sie auf der **AUSSENSEITE** entlang den durchgezogenen Linien. Bringen Sie die Falten zu den gestrichelten Linien; stecken Sie sie fest. Heften Sie über die Schnittkante.



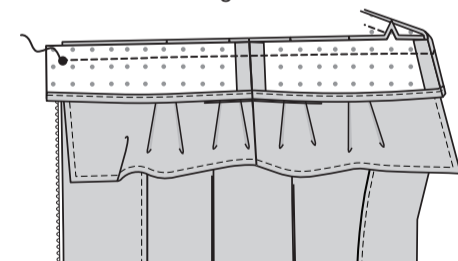
Stecken Sie die **LINKE** Seite des Volants auf die **RECHTE** Seite des Kleides, wobei die großen und kleinen Punkte in der Mitte und am Oberärmel übereinstimmen. Heften.



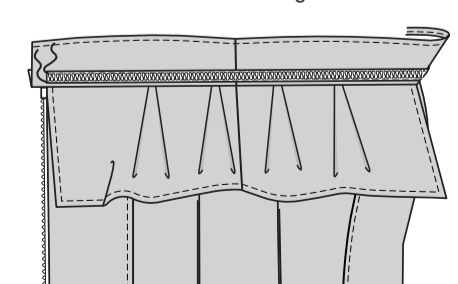
Nähen Sie den **ÄRMELBESATZ (13)** an den Enden an den **VORD. BESATZ (12)** und den **RÜCKW. BESATZ (14)**, wobei die Kerben übereinstimmen. Bügeln Sie die Nähte auf. Bügeln Sie eine 1 cm Saumzugabe an der Unterkante nach oben. Nähen Sie den Saum fest 6 mm von der gebügeltten Kante.



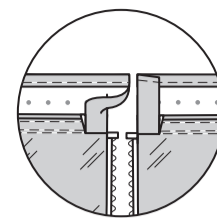
Stecken Sie den Besatz auf das Kleid (über dem Volant) **RECHRS AUF RECHTS**, sodass die Schnittkanten gerade sind, der Besatz reicht 1.5 cm über die hinteren Öffnungskanten hinaus. Nähen Sie.



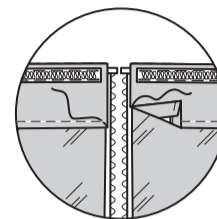
Bügeln Sie den Besatz nach außen und drücken Sie die Naht in Richtung Besatz hin.
Schneiden Sie ein Stück 1.3 cm Silikonklebeband in der Länge der Naht zu.
Stecken Sie auf der **AUSSENSEITE** die **LINKE** Seite des Klebebands knapp über der Nahtlinie auf den Besatz. Nähen Sie dicht an den beiden Längskanten des Bandes.



Wenden Sie die Enden des Besatzes nach unten, sodass die obere Nahtzugabe eingefasst wird, wie gezeigt.

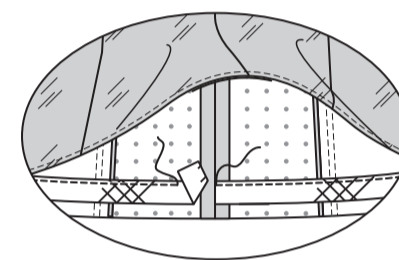


Wenden Sie den Besatz auf die **INNENSEITE**. **SÄUMEN** Sie die Enden entlang dem Reißverschlussband fest.

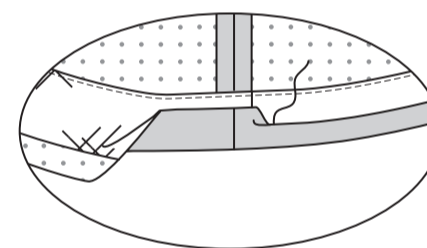


ABSCHLUSS

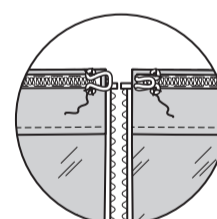
Stecken Sie auf der **INNENSEITE** eine 2.5 cm breite Rosshaarflechte auf das Kleid, wobei die untere Kante der Flechte 1.5 cm über der unteren Kante des Kleides liegt und an der hinteren Mittelnaht überlappt. Nähen Sie entlang der oberen Kante der Borte fest.



Bügeln Sie die 1.5 cm Saumzugabe nach oben. Um einen **SCHMALEN SAUM** zu bilden, schlagen Sie die unter die Schnittkante und treffen auf die Falte. Bügeln Sie. **SÄUMEN** Sie den Saum fest, unsichtbar.

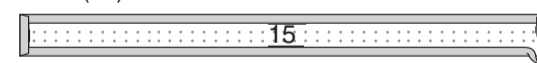


Nähen Sie Haken und Ösen an der oberen Kante des Kleides an der hinteren Mitte über das Greiferband.



GÜRTEL

Bügeln Sie unter die langen Kanten und Enden des **GÜRTELS (15)**.



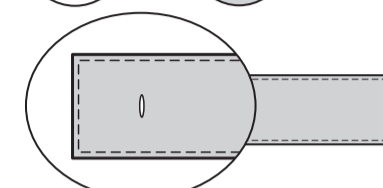
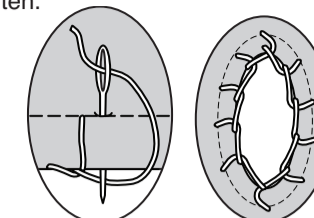
Beschneiden Sie die Nahtzugaben von **VERSTÄRKUNG DES GÜRTELS (15)**.



Stecken Sie die Verstärkung auf den Gürtel **LINKS AUF LINKS**, sodass die Kanten gerade sind. Nähen Sie dicht an alle Kanten.

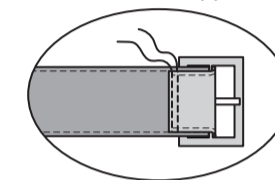


Schneiden Sie am kleinen Punkt einen Schlitz in den Gürtel, der lang genug ist, dass der Dorn der Schnalle hindurchpasst. Nähen Sie, wie gezeigt, mit dem Festonstich über die Schnittkanten.



Beziehen Sie die Schnalle gemäß den Anweisungen des Herstellers.

Führen Sie das gerade Ende des Gürtels durch die Schnalle und stecken Sie den Dorn in die Öffnung. Wenden Sie entlang der Falllinie zurück. Nähen Sie quer über das Ende und nochmals 6 mm von der ersten Steppnaht entfernt.



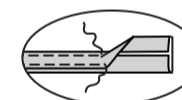
Falten Sie den Träger (16) **LINKS AUF LINKS** der Länge nach zur Hälfte. Bügeln Sie.



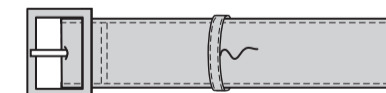
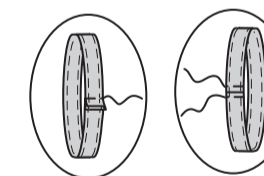
Öffnen Sie die langen Kanten des Trägers und drehen Sie sie auf die **LINKE** Seite, so dass sie sich an der Falte treffen. Bügeln Sie.



Falten Sie den Träger der Länge nach zur Hälfte und bringen Sie die gebügeltten Kanten zusammen. Nähen Sie dicht an den beiden Längskanten.



Nähen Sie die Enden zusammen. Beschneiden Sie die Nähte auf 6 mm. Bügeln Sie die Naht auf. **STEPHEN** Sie dicht an jeder Seite der Naht **AB**.
Stecken Sie das Ende des Gürtels durch den Träger.



Bringen Sie Metallösen an den verbleibenden kleinen Punkten des Gürtels an und folgen Sie dabei den Anweisungen des Herstellers.

