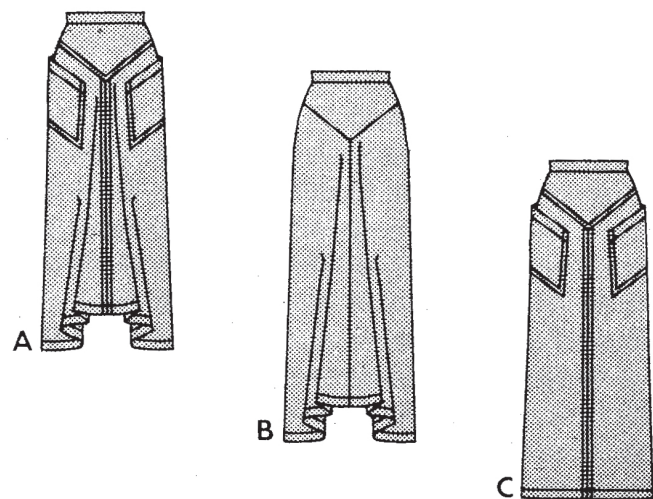
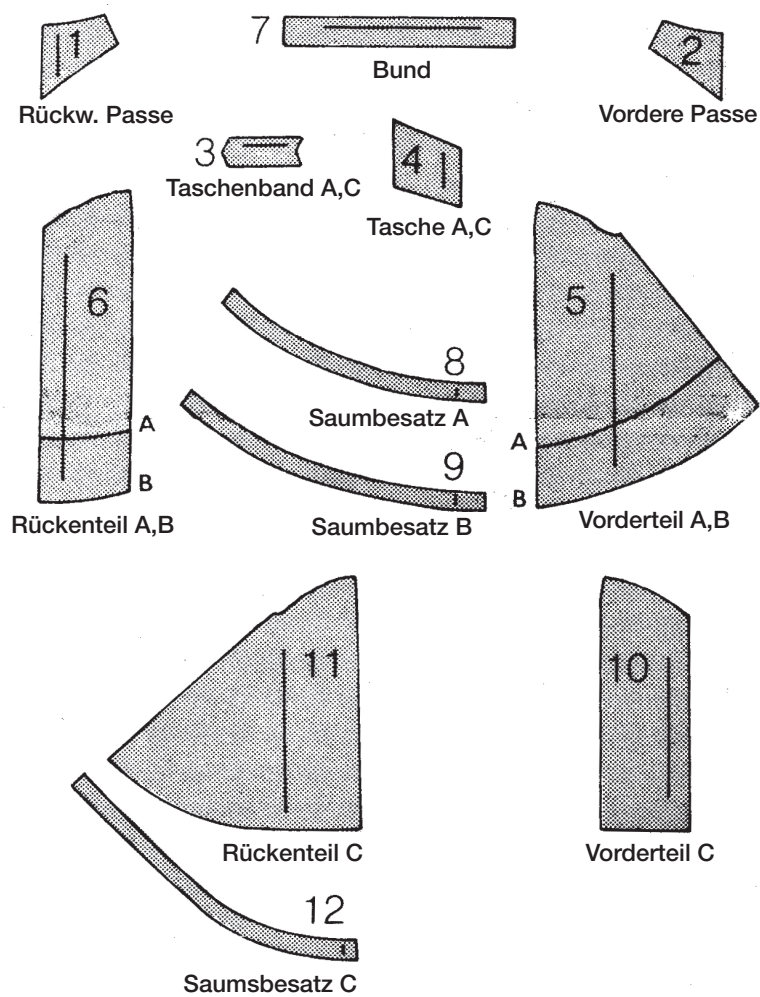


# Vogue 9814



## ROCK A,B,C



## SCHNITTMUSTER VORBEREITEN

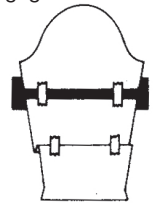
Wählen Sie die benötigten Schnittmusterstücke aus. Bügeln Sie mit einem warmen, trockenen Bügeleisen.  
 ⊕ zeigt die Brust- und Hüftpunkte an. Die Maße geben den Gesamtumfang des Kleidungsstücks\* (ohne Nahtzugaben, Abnäher, Falten, Biesen usw.) um diese Punkte herum an. Passen Sie das Schnittmuster bei Bedarf an.  
 \* Gesamtumfang des Kleidungsstücks = Körpermaß des Schnittmusters + Tragekomfort + Designkomfort.

Verlängern oder verkürzen Sie das Schnittmuster an den Anpassungslinien (=) oder an den im Schnittmuster angegebenen Stellen.

**Zum Verlängern** - Schneiden Sie zwischen den Anpassungslinien ein. Spreizen Sie den Stoff um die erforderliche Menge und halten Sie dabei die Kanten parallel.

**Zum Verkürzen** - Falten Sie entlang der Anpassungslinie. Machen Sie eine Falte in der Hälfte der benötigten Menge.

Hinweis: Wenn Sie das Kleidungsstück erheblich verlängern, müssen Sie möglicherweise zusätzlichen Stoff kaufen.

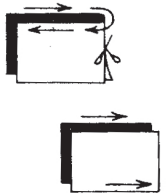


## LAYOUT & ZUSCHNEIDEN

Finden Sie das/die Layout(s) nach Kleidungsstück/Ansicht, Stoffbreite und Größe.  
 Bei Stoffen mit Strichrichtung, Schattierungen oder einseitigem Muster verwenden Sie das Layout **MIT STRICHRICHTUNG**.  
 Positionieren Sie den Stoff wie auf dem Layout angegeben. Wenn das Layout Folgendes zeigt...

**EINFACHE DICKE:** Legen Sie den Stoff mit der rechten Seite nach oben.  
**DOPPELTE DICKE (mit Falte):** Falten Sie den Stoff rechts auf rechts.

✱ **DOPPELTE DICKE (ohne Falte)**  
 - Legen Sie den Stoff rechts auf rechts und falten Sie ihn **ÜBER KREUZ**. Schneiden Sie die Falte von Webkante zu Webkante zu.  
 Drehen Sie die obere Lage vollständig rechts auf rechts um, so dass die Strichrichtung in dieselbe Richtung verläuft.



Positionieren Sie die Schnittmusterstücke wie im Layout dargestellt.



Legen Sie die Schnittmusterstücke wie folgt auf den Stoff:

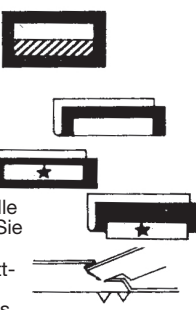
**FADENLAUF**-Legen Sie die Schnittmusterstücke auf den Fadenlauf des Stoffes und halten Sie die Linie parallel zur Webkante oder zur Falte. Bei "mit Strichrichtung"-Layouts sollten die Pfeile in die gleiche Richtung zeigen.  
**FALTE**-Legen Sie die Kante genau entlang der Stofffalte. Schneiden Sie **NIEMALS** an dieser Linie.

Wenn das **FALTEN**-Teil so dargestellt ist... schneiden Sie zuerst die anderen Teile zu und lassen Sie den Stoff dort, wo das Teil dargestellt ist.

Falten Sie den Stoff und schneiden Sie das Teil an der Falte in der durch den weißen Teil dargestellten Position zu.  
 ✱ zeigt an, dass das Teil nur einmal zugeschnitten werden muss.

Schneiden Sie zuerst die anderen Teile zu, so dass der Stoff an der gezeigten Stelle liegt. Öffnen Sie den Stoff und schneiden Sie das Teil auf einer einzigen Lage zu.

Schneiden Sie alle Teile entlang der Schnittlinie (durchgezogene schwarze Linie) mit langen, gleichmäßigen Scherenstrichen aus, wobei Sie die Kerben nach außen schneiden.



## STOFFE MARKIEREN

Übertragen Sie alle Gewebemarkierungen auf den Stoff, bevor Sie das Muster entfernen. Markierungen, die auf der rechten Seite des Stoffes benötigt werden, sollten mit einem Faden nachgezeichnet werden.

Übertragen Sie die folgenden Markierungen:

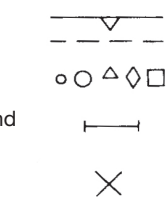
**Nahtlinien**- 15 mm von der Schnittkante entfernt, sofern nicht anders angegeben.

**Symbole**- Für passende Nähte und Konstruktionsdetails.

**Knopflochmarkierung**- Gibt die Länge und Platzierung des Knopflochs an.

**Knopfmarkierung**- Gibt die Platzierung des Knopfes an.

Zentren, Faltlinien, Platzierungslinien usw. sind deutlich markiert; Fadenverlauf, falls gewünscht.



GRÖSSE	2	4	6	8	10	12	14	16	18	20	22	24
Oberweite	28½	29½	30½	31½	32½	34	36	38	40	42	44	46
Taillenweite	21	22	23	24	25	26½	28	30	32	34	36	38
Hüftenweite	30½	31½	32½	33½	34½	36	38	40	42	44	46	48
Hintere Tailllänge	15	15½	15½	15½	16	16¼	16½	16¾	17	17¼	17½	17¾
Oberweite	72	75	78	80	83	87	92	97	102	107	112	117
Taillenweite	54	56	58	61	64	67	71	76	81	87	92	97
Hüftenweite	78	80	83	85	88	92	97	102	107	112	117	122
Hintere Tailllänge	36	39	40	40	41	42	42	43	43	44	45	45

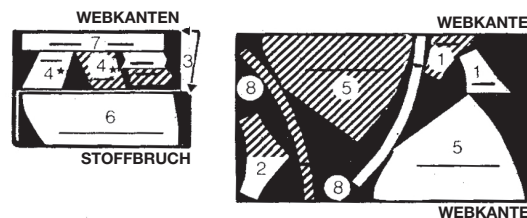
## ZUSCHNEIDEPLÄNE FÜR DEN STOFF

Bei diesem Schnittmuster sind keine Nahtlinien auf dem Schnittmusterpapier eingezeichnet. Die dicke Umrisslinie ist die **SCHNITTLINIE**. Alle Nahtzugaben betragen 15 mm, sofern nicht anders angegeben.

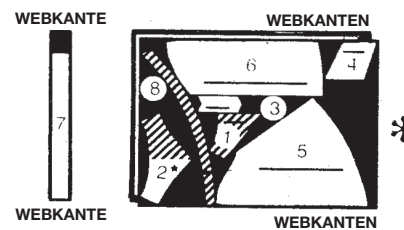
**HINWEIS:** Alle Stoffanordnungen gelten für Stoffe mit oder ohne Flor, sofern nicht anders angegeben.

## ROCK A TEILE: 1,2,3,4,5,6,7 & 8

90 cm  
GRÖSSE  
6-8-10-12

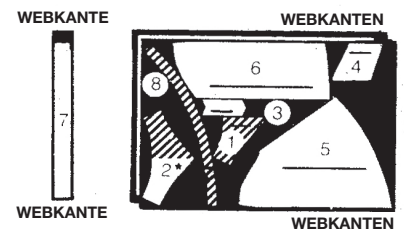


90 cm  
GRÖSSE 14



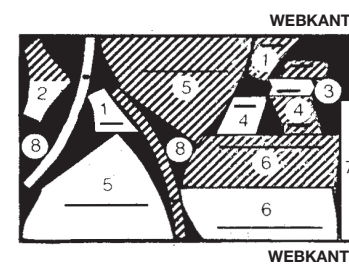
Schneiden Sie die Stücke wie gezeigt zu.

90 cm  
GRÖSSE 16

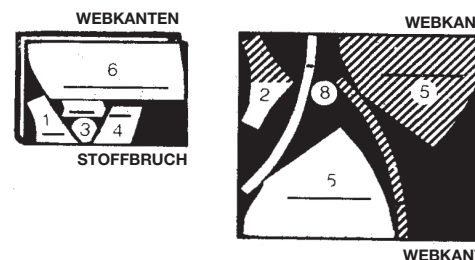


Schneiden Sie die Stücke wie gezeigt zu.

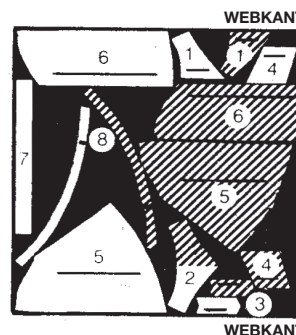
115 cm  
GRÖSSE  
6-8-10-12



115 cm  
GRÖSSE 14-16

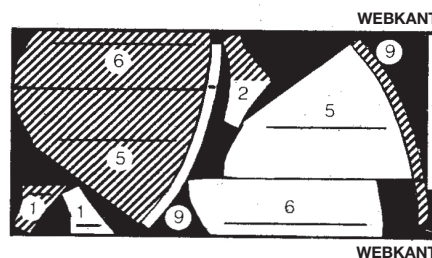


150 cm  
ALLE GRÖSSEN

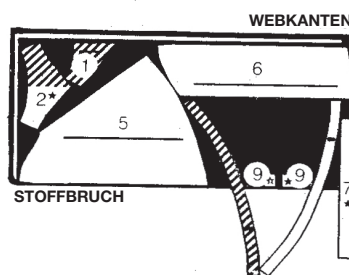


## ROCK B TEILE: 1,2,5,6,7 & 9

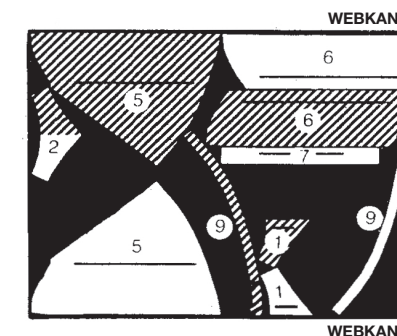
115 cm  
ALLE GRÖSSEN



150 cm  
GRÖSSE  
6-8-10-12

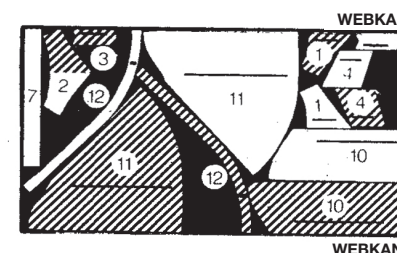


150 cm  
GRÖSSEN 14-16

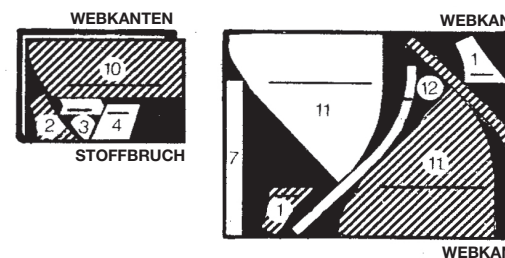


## ROCK C TEILE: 1,2,3,4,7,10,11 & 12

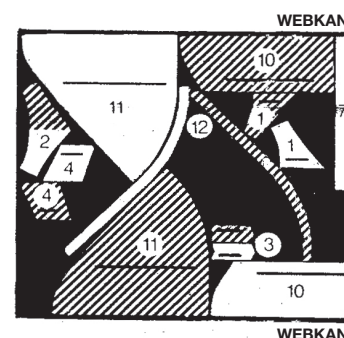
115 cm  
GRÖSSEN  
6-8-10-12



115 cm  
GRÖSSEN  
14-16



150 cm  
ALLE GRÖSSEN



## FUTTER A,B,C TEILE: 1 & 2

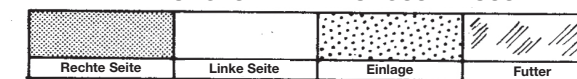
115 cm  
ALLE GRÖSSEN



## NÄHINFORMATIONEN

ALLE NAHTZUGABEN BETRAGEN 15 mm, (sofern nicht anders angegeben).

ABBILDUNG: SCHATTIERUNGSSCHLÜSSEL



Heften Sie Nähte, wobei die Kerben und Symbole übereinstimmen, verwenden Sie dabei langen Hand- oder Maschinennähten oder Stecknadeln.

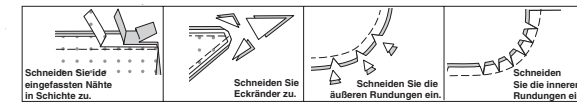
Nähen Sie die Nähte in Richtung des Stoffgewebes, um ein Ausdehnen zu verhindern (in der Regel vom breitesten zum schmalsten Teil jedes Stückes).

Bügeln Sie beim Nähen. Bügeln Sie die Nähte flach und bügeln Sie sie dann auf, sofern nicht anders angegeben.

- Entfernen Sie sichtbare Heftstiche.
- Bügeln Sie gerade Nähte auf einer ebenen Fläche.
- Bügeln Sie gebogene Nähte auf einer abgerundeten Fläche.

Schneiden Sie Nahtzugaben bei Bedarf ab, damit sie flach liegen.

## BESCHNEIDEN UND SCHNEIDEN SIE DIE VORLAGE EIN



# Vogue 9814

## GLOSSAR

Bevor Sie mit dem Nähen beginnen, machen Sie sich mit den im GLOSSAR hervorgehobenen Verfahren vertraut. Nähbegriffe, die in der Nähanleitung in **FETTDRUCK** erscheinen, werden im GLOSSAR erklärt.

**EINHALTEN** - Nähen Sie entlang der Nahtlinie mit langen Maschinenstichen. Ziehen Sie die Fadenenden beim Anpassen an die Passform.

**HINWEIS:** Machen Sie bei Schulteransätzen eine zweite Reihe langer Maschinenstiche in 6 mm Abstand von der Nahtzugabe, um mehr Kontrolle zu haben.

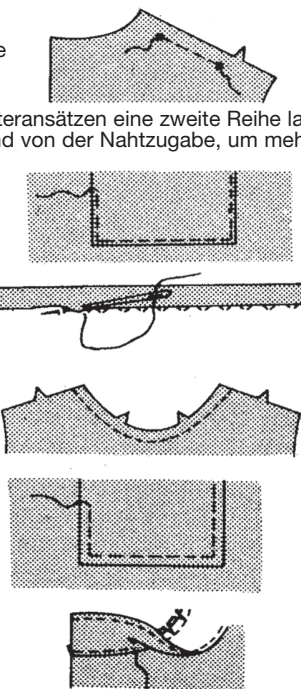
**KNAPPKANTIG STEPPEN** - Nähen Sie dicht an der fertigen Kante oder Naht.

**SÄUMEN** - Schieben Sie die Nadel durch eine gefaltete Kante, nehmen Sie dann einen Faden des darunter liegenden Stoffes auf.

**FESTSTEPPEN** - Steppen Sie 3 mm von der Nahtlinie in der Nahtzugabe (normalerweise 13 mm von der Schnittkante).

**ABSTEPPEN** - Nähen Sie auf der Außenseite 6 mm von der Kante, der Naht oder der vorherigen Naht, wobei Sie den Nähfuß als Führung verwenden, oder nähen Sie an den in der Anleitung angegebenen Stellen.

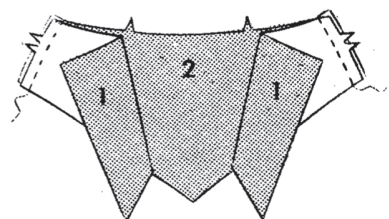
**UNTERSTEPPEN** - Öffnen Sie den Besatz oder die Unterseite des Kleidungsstücks; nähen Sie auf der Nahtzugabe dicht an der Naht.



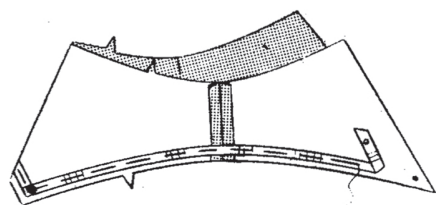
## ROCK A

### SCHRITT 1 - PASSE

Nähen Sie die RÜCKW. PASSE 1 und die VORD. PASSE 2 an den Seiten zusammen.

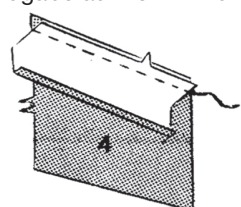


Um die Unterkante der Passe zu fixieren, zentrieren Sie auf der Innenseite die Nahtband über die Nahtlinie, lappen Sie dabei am großen ●. Heften.



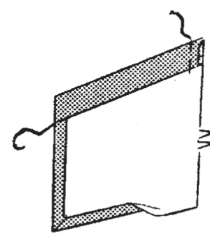
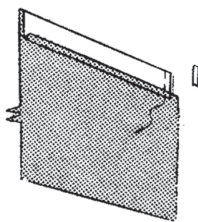
### SCHRITT 2 - TASCHE

Schlagen Sie die Nahtzugabe an der langen, nicht eingekerbten Kante von TASCHENBAND 3 ein. Bügeln Sie. Sie die gebügelte Nahtzugabe auf 10 mm zurück.



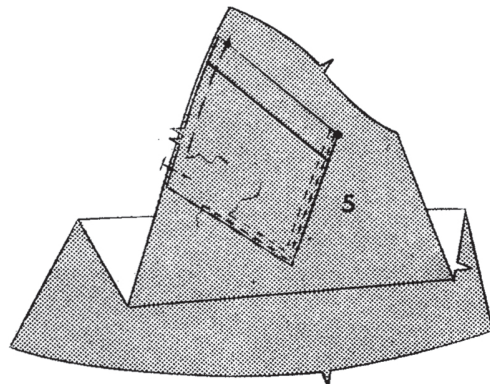
Stecken das Taschenband auf die obere Kante der TASCHE 4. Nähen Sie. Beschneiden. Bügeln Sie die Naht zum Taschenband hin.

Falten Sie das Taschenband rechts auf rechts entlang der Faltnie. Nähen Sie das Ende wie gezeigt. Beschneiden.



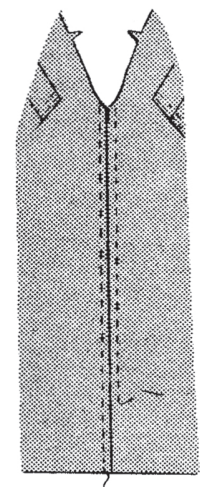
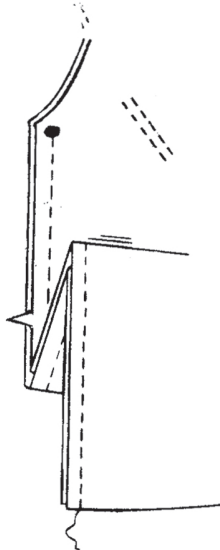
Wenden Sie das Taschenband nach innen und schlagen Sie die Nahtzugabe an der nicht gekerbten Seite und an den Unterkanten nach innen, falten Sie dabei die Mehrweite an der Ecke nach innen. Bügeln Sie. **SÄUMEN** Sie die gebügelte Kante über die Naht. Heften Sie die Schnittkanten zusammen.

Stecken Sie die Tasche auf das VORDERTEIL 5 entlang den Platzierungslinien, wobei die Kerben übereinstimmen und die Schnittkanten gerade sind. **STEPPEN** Sie die Tasche **KNAPPKANTIG** und **AB**. Heften Sie die Schnittkanten zusammen.



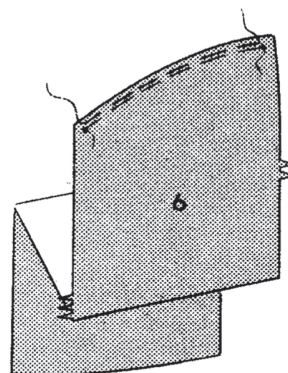
### SCHRITT 3 - VORDER-UND-RÜCKENTEIL

Nähen Sie die Vorderteile in der vorderen Mitte zusammen, lassen Sie dabei über dem großen ● offen.

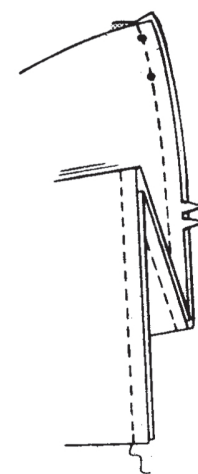


**STEPPEN** Sie das Vorderteil entlang der vorderen Mitte **AB**, wie gezeigt.

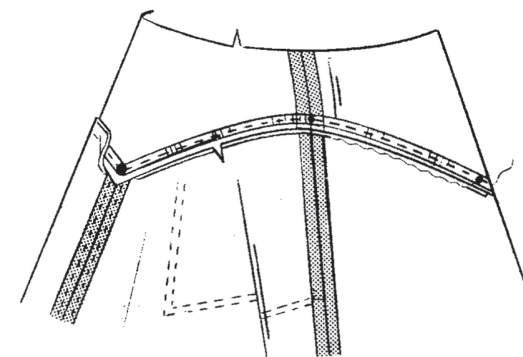
**HALTEN** Sie die Oberkante des RÜCKENTEILS 6 wie gezeigt zwischen den kleinen ● EIN.



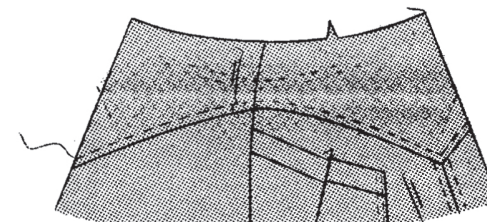
Nähen Sie die Rückenteile und das Vorderteil an den Seiten zusammen.



Stecken Sie die Passe auf den Rock, wobei die Seitennähte, Mittelpunkte, und Symbole übereinstimmen. Passen Sie die Form an; heften Sie sie. Nähen Sie, drehen Sie dabei am großen ●. Bügeln Sie die Naht zur Passe hin.



**STEPPEN** Sie die Passe **AB**, wie gezeigt.



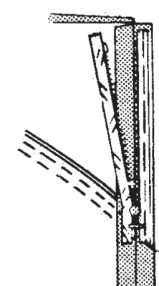
### SCHRITT 4 - HINTERE MITTELNAHT UND REISSVERSCHLUSS

Nähen Sie die Rückenteile in der hinteren Mitte zusammen, lassen Sie dabei über dem großen ● offen.

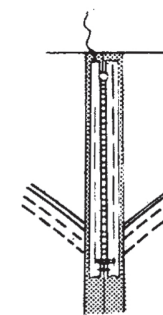


Heften Sie entlang der Nahtlinie oberhalb von großem ●, wie gezeigt. Bügeln Sie.

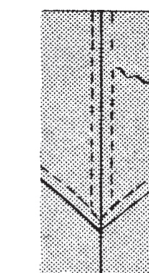
Öffnen Sie den Reißverschluss; legen Sie ihn mit der Vorderseite nach unten auf die verlängerte Nahtzugabe, platzieren Sie den Reißverschlussanschlag am großen ● und die Reißverschlusszähne auf der Nahtlinie. Heften Sie in der Mitte des Reißverschlussbandes, halten Sie das Kleidungsstück frei.



Schließen Sie den Reißverschluss; drehen Sie die Zuglasche nach oben. Breiten Sie das Kleidungsstück flach aus. Heften Sie knapp 6 mm von den Reißverschlusszähnen entfernt.

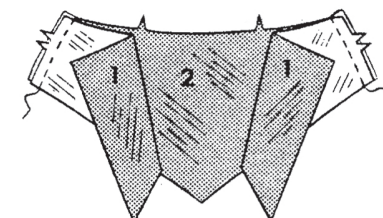


Nähen Sie auf der Außenseite mit einem Reißverschlussfuß wie gezeigt entlang der Heftung durch alle Dicken. Entfernen Sie die Heftung.

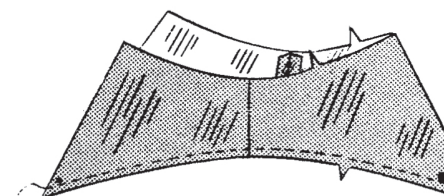


### SCHRITT 5 - PASSENFUTTER

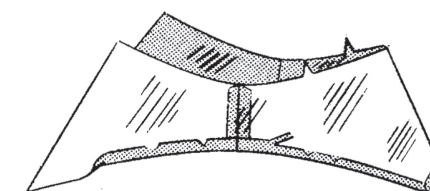
Nähen Sie die FUTTERTEILE der rückw. Passe 1 und das FUTTER der vord. Passe 2 an den Seiten zusammen.



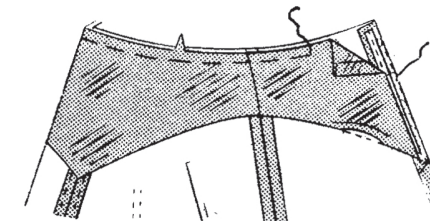
**STEPPEN** Sie die untere Kante des Passenfutters **FEST**, wie gezeigt.



Schlagen Sie die Nahtzugabe an der Unterkante des Passenfutters ein. Bügeln, falten Sie dabei die Fülle an der Ecke ein. Beschneiden Sie die gebügelte Nahtzugabe auf 10 mm.

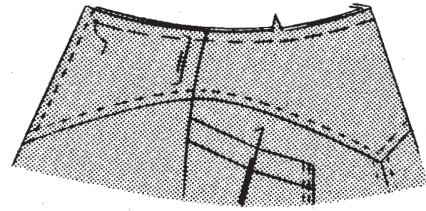


Stecken Sie das Passenfutter links auf links an der Oberkante des Kleidungsstücks, wobei die Symbole und Nähte übereinstimmen, schlagen Sie dabei die Nahtzugabe an der hinteren Mitte nach innen, um die Reißverschlusszähne freizulegen. **SÄUMEN** Sie die gebügelten Kanten über die Naht und zum Reißverschlussband. Heften Sie die Schnittkanten zusammen.



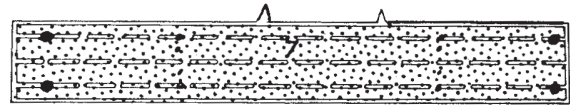
# Vogue 9814

**HALTEN** Sie die Oberkante des des Kleidungsstücks zwischen den kleinen • durch alle Stoffschichten hindurch wie abgebildet **EIN**.

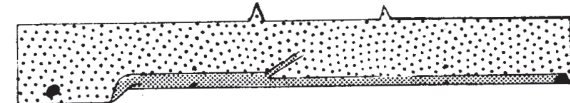


## SCHRITT 6 - BUND

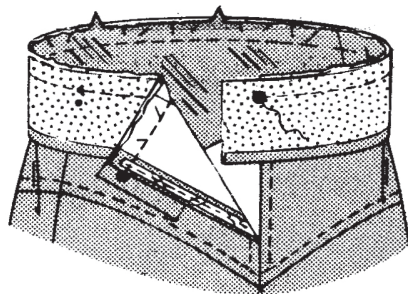
Bringen und bügeln Sie eine Einlage auf die linke Seite des BUNDS 7 gemäß den Herstellerangaben auf.



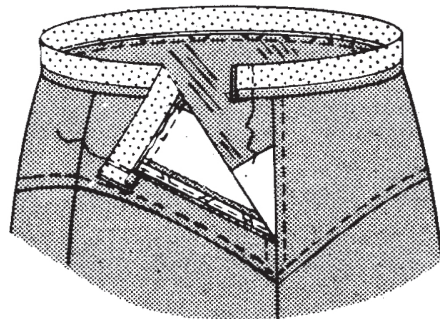
Wenden Sie die Nahtzugabe an der langen nicht eingekerbten Kante des Bundes. Bügeln Sie. Sie die gebügelte Nahtzugabe auf 10 mm zurück.



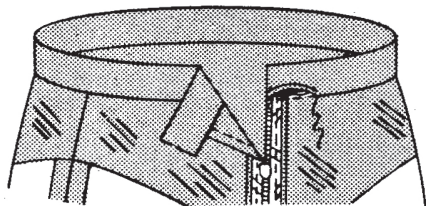
Stecken Sie den Bund an der Oberkante des Kleidungsstücks fest, wobei die Symbole, die Mitten, die kleinen •• an den Seitennähten und die großen • am Bund an den Öffnungskanten übereinstimmen. Passen Sie die Form an; heften Sie sie. Nähen Sie. Beschneiden. Bügeln Sie die Naht zum Bund hin.



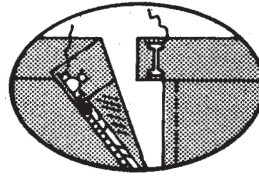
Rechts auf rechts den Bund entlang der Faltlinie falten. Nähen Sie die Enden. Beschneiden.



Wenden. Bügeln Sie. **SÄUMEN** Sie die gebügelte Kante über die Naht und die Verlängerungskanten zusammen.

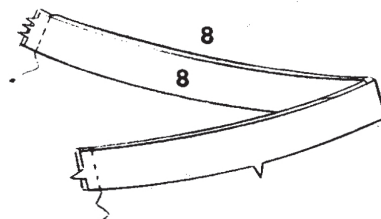


Nähen Sie Haken- und Ösenverschlüss(e) wie gezeigt an den Bund.

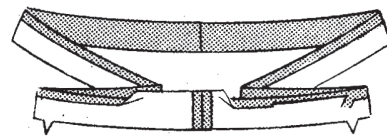


## SCHRITT 7 - SAUM

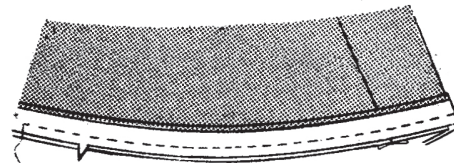
Nähen Sie die Abschnitte des SAUMBESATZES 8 an den Enden zusammen.



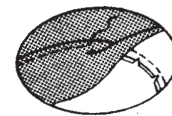
Drehen Sie 6 mm an der langen, ungekerbten Kante des Saumbesatzes ein. Bügeln Sie, halten Sie dabei die Fülle ein.



Stecken Sie den Saumbesatz RECHTS AUF RECHTS auf die Unterkante des Kleidungsstücks, wobei die Mittelnähte übereinstimmen. Nähen Sie. Beschneiden.



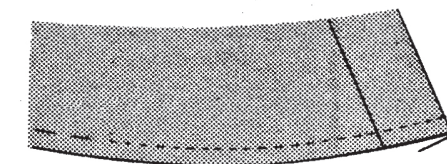
**STEPHEN** Sie den Besatz **UNTER**, wie gezeigt.



Wenden Sie den Besatz nach innen; bügeln Sie. Heften Sie dicht an der oberen Kante.



**STEPHEN** Sie die Unterkante des Kleidungsstücks entlang der Heftnaht **AB**.

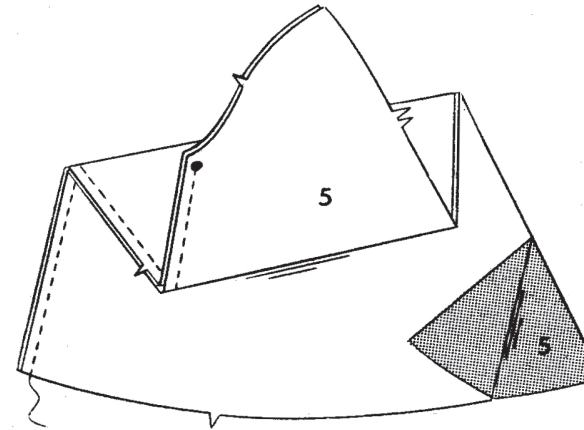


## ROCK B

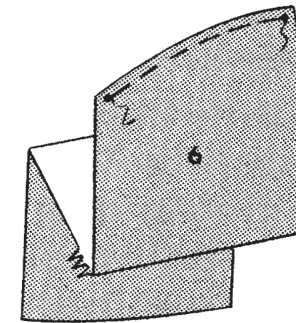
Machen Sie ihn auf dieselbe Weise wie Rock A, Schritt 1.

## SCHRITT 1 - VORDER-UND-RÜCKENTEIL

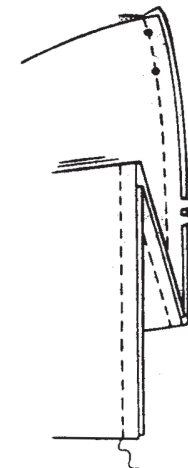
Nähen Sie die VORDERTEILE 5 an der vorderen Mitte zusammen, lassen Sie dabei über dem großen • offen.



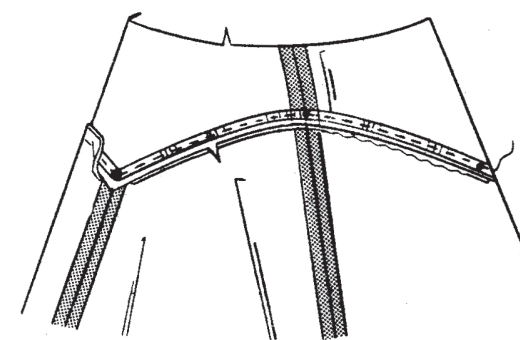
**HALTEN** Sie die Oberkante des RÜCKENTEILS 6 wie gezeigt zwischen den kleinen • **EIN**.



Nähen Sie die Rückenteile und das Vorderteil an den Seiten zusammen.



Stecken Sie die Passe auf den Rock, wobei die Seitennähte, Mittelpunkte, und Symbole übereinstimmen. Passen Sie die Form an; heften Sie sie. Nähen Sie, drehen Sie dabei am großen •. Bügeln Sie die Naht zur Passe hin.



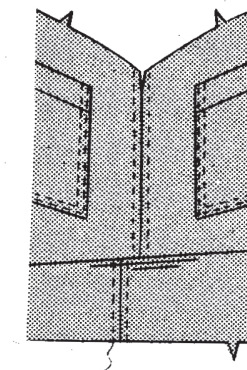
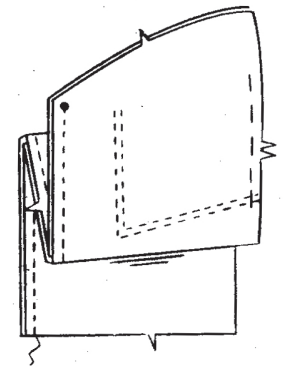
Fertigstellen wie bei Rock A, Schritte 4 bis 7, verwenden Sie dabei Saumbesatz 9 für Saumbesatz 8.

## ROCK C

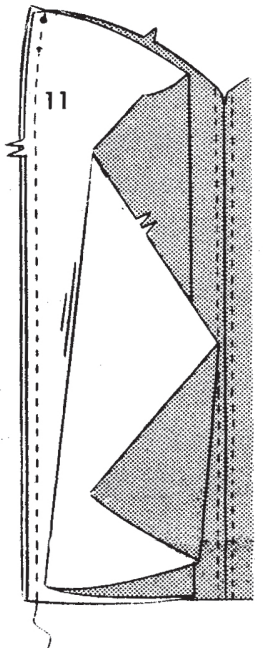
Fertigstellen wie bei Rock A, Schritte 1 bis 2, verwenden Sie dabei VORDERTEIL 10 für Vorderteil 5.

## SCHRITT 1 - VORDER-UND-RÜCKENTEIL

Nähen Sie die Vorderteile an der vorderen Mitte zusammen, lassen Sie dabei über dem großen • offen.

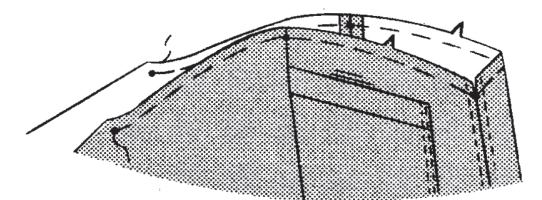


**STEPHEN** Sie das Vorderteil entlang der vorderen Mitte **AB**, wie gezeigt.

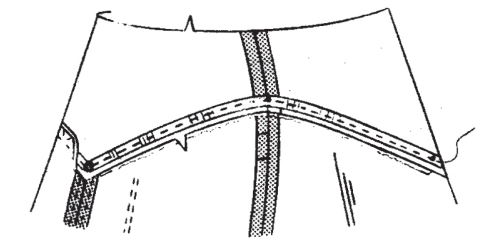


Nähen Sie die RÜCKENTEILE 11 und das Vorderteil an den Seiten zusammen.

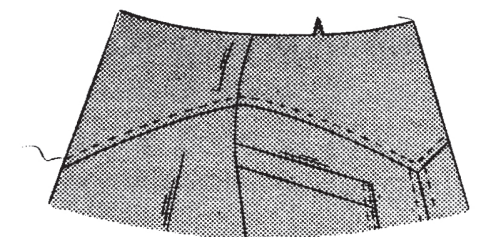
**HALTEN** Sie die Oberkante von Vorder- und Rückenteil zwischen den Symbolen **EIN**, wie gezeigt.



Stecken Sie die Passe auf den Rock, wobei die Seitennähte, Mittelpunkte, und Symbole übereinstimmen. Passen Sie die Form an; heften Sie sie. Nähen Sie, drehen Sie dabei am großen •. Bügeln Sie die Naht zur Passe hin.



**STEPHEN** Sie die Passe **AB**, wie gezeigt.

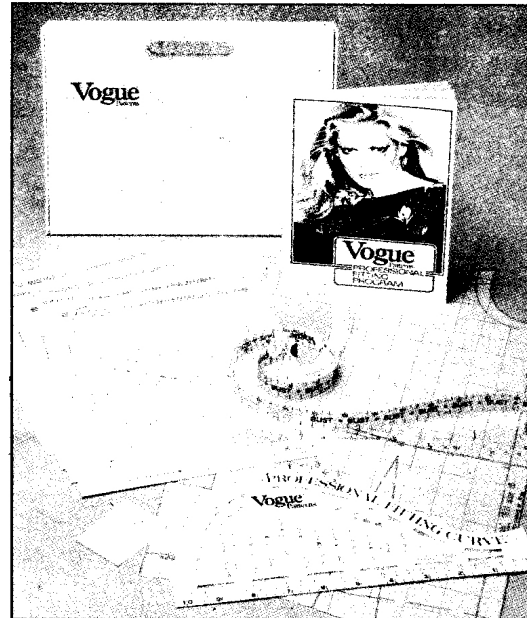


Fertigstellen wie bei Rock A, Schritte 4 bis 7, verwenden Sie dabei SAUMBESATZ 12 für Saumbesatz 8.

# Vogue-Schnittmuster Professionelles Anpassungsprogramm

## DIE LÖSUNG FÜR DIE ANPROBE

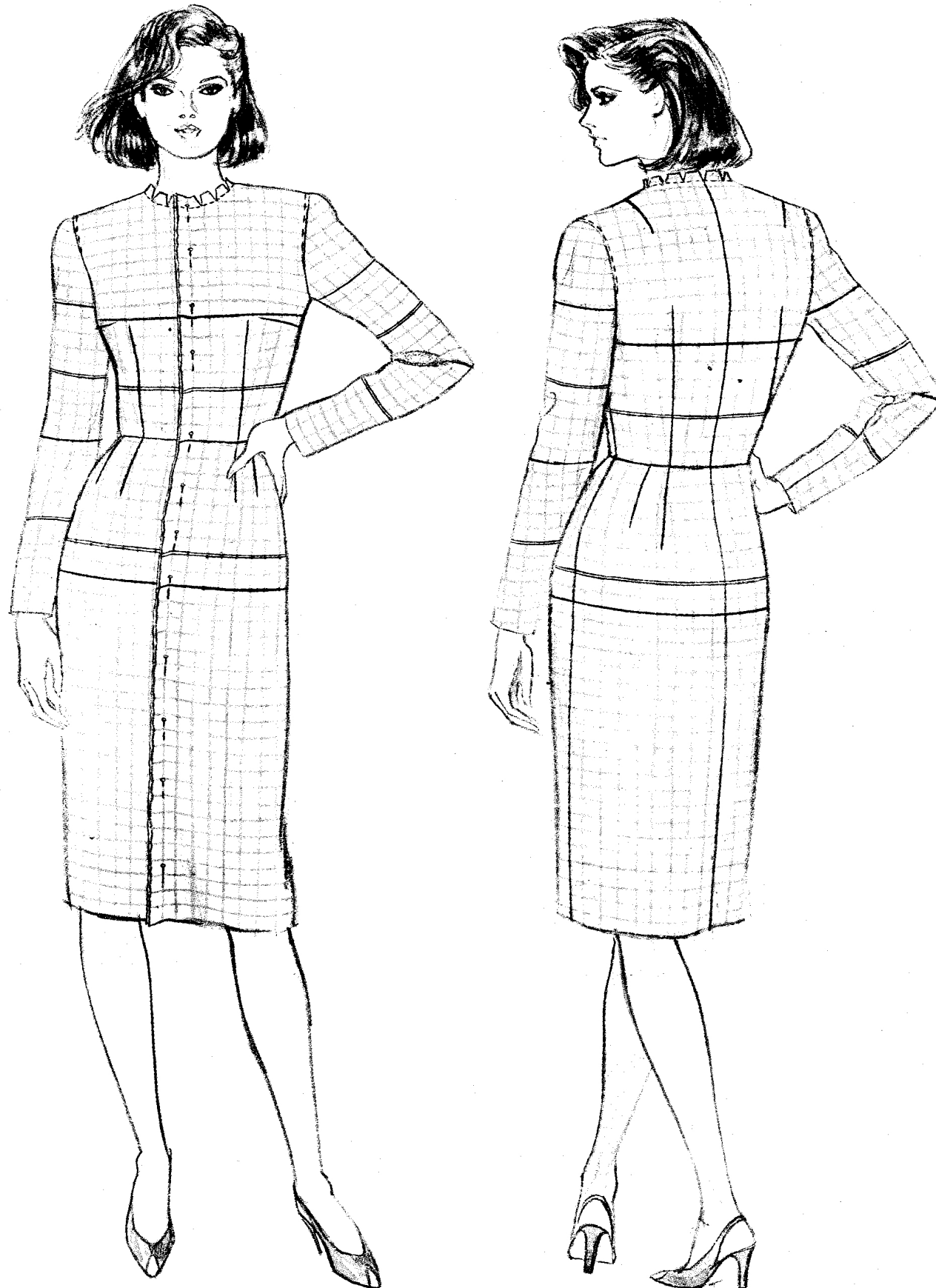
Machen Sie einen großen Schritt vorwärts in der individuellen Passform. Beginnen Sie mit dem Vogue-Schnittmuster, das auf Vliesstoff gedruckt und für eine sofortige Passformanalyse und einfache Anpassungen vorgezeichnet ist. Passen Sie das Master-Muster an Ihre Figur an und verwenden Sie es dann bei jedem Nähen für schnelle, genaue Schnittmusteränderungen - ein unverzichtbares Nähwerkzeug!



## DAS KOMPLETTE KIT:

- ✓ Unser Master-Schnittmuster mit exklusiver Vorlage, um einen **ABNÄHER ZU ERHÖHEN**.
  - ✓ **32-seitiges** Anleitungsheft, das Sie Schritt nach Schritt durch das Anpassungsprogramm führt.
  - ✓ **TAPE-A-SIZE** Maßband, das Ihnen hilft, Ihre wahre Schnittmustergröße zu bestimmen.
  - ✓ **PROFESSIONELLE PASSFORMKURVE** für genaue Schnittmusteranpassungen.
  - ✓ **Anleitungsblätter** mit innovativen Ideen, die die Anprobe erleichtern.
  - ✓ **Selbstklebende Punkte** zum Abgrenzen von Körperbereichen.
  - ✓ **Attraktive, robuste Aufbewahrungsbox**.
- ZUM BESTELLEN:** Erhältlich als Sonderbestellung in Ihrem Stoffgeschäft.

1001



**Der erste Schritt, um eine professionelle Passform zu erreichen und unnötige Änderungen zu vermeiden, ist die Wahl der richtigen Schnittmustergröße. Welche Größe sollten Sie wählen?**

Messen Sie Ihre Oberweite an der vollsten Stelle. Messen Sie Ihren Brustumfang direkt über der Brust. Ziehen Sie diese beiden Maße voneinander ab. Wenn sie um 5 cm oder weniger voneinander abweichen, wählen Sie die Größe anhand Ihres BRUSTUMFANGS. Wenn sie um mehr als 5 cm voneinander abweichen,

wählen Sie die Größe anhand Ihrer OBERWEITE aus. Zwischen den Größen? Wählen Sie die kleinere Größe, wenn Sie einen schmalen Körperbau haben; die größere, wenn Sie einen mittleren oder breiten Körperbau haben. Wenn Sie mit der Größe, die Sie derzeit verwenden, zufrieden sind, verwenden Sie diese Größe weiterhin.

GRÖSSE	2	4	6	8	10	12	14	16	18	20	22	24
<b>BRUST-UMFANG</b>	28½	29½	30½	31½	32½	34	36	38	40	42	44	46
<b>OBERWEITE</b>	26½	27½	28½	29½	30½	32	34	36	38	40	42	44
<b>BRUST-UMFANG</b>	72.4	75	77.5	80.1	82.6	86.4	91.5	96.6	101.6	106.7	111.8	116.9
<b>OBERWEITE</b>	67.4	69.9	72.4	75.0	77.5	81.3	86.4	91.5	96.6	101.6	106.7	111.8

Dieses Programm ist in Englisch und Deutsch erhältlich.

## ZUM BESTELLEN

Bestellen Sie über Ihr örtliches Textilgeschäft ODER wenden Sie sich für weitere Informationen schriftlich an unsere Abteilung für Verbraucherservice in Ihrer Nähe. Bitte geben Sie unbedingt Ihren Namen, Ihre Adresse, Ihre Postleitzahl und die Schnittmustergröße an. Bitte deutlich drucken.

161 Avenue of Americas  
New York, New York 10013

P.O. Box 4001, Station A  
Toronto, Ontario, Canada  
M5W 1H9

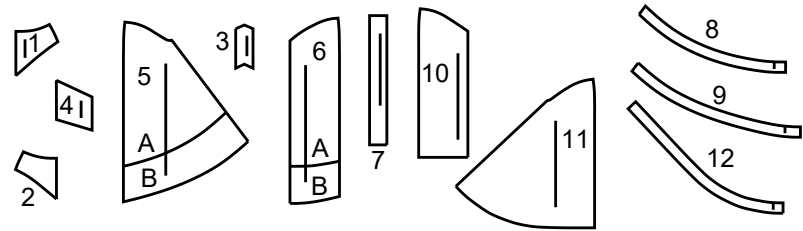
New Lane, Havant, Hants  
Great Britain PO9 2ND

1 Queen Street, Auburn 2144  
New South Wales, Australia

38 Kalmia Street, Ellerslie  
Auckland 5, New Zealand

P.O. Box 57453  
Springfield 2137, South Africa

ZUSÄTZLICHE LAYOUTS FÜR DEN ZUSCHNITT



- 1 Rückw. Passe
- 2 Vordere Passe
- 3 Taschenband - A,C
- 4 Tasche - A,C
- 5 Vorderteil - A,B
- 6 Rückenteil - A,B
- 7 Bund
- 8 Saumbesatz - A
- 9 Saumbesatz - B
- 10 Vorderteil - C
- 11 Rückenteil - C
- 12 Saumbesatz - C

Größen	6	8	10	12	14	16	18	20	22	24
<b>MASSE DES FERTIGEN KLEIDUNGSSTÜCKS</b>										
A,B,C Taillenweite	61	64	66	70	75	80	85	90	95	100
A,B Hüftenweite	93	95	98	102	107	112	117	122	127	132
C Hüftenweite	91	94	97	100	105	110	116	121	126	131
<b>Breite, Unterkante</b>										
Rock A	164	167	170	173	178	184	189	194	199	204
Rock B	189	192	194	198	203	208	213	218	224	229
Rock C	199	202	204	208	213	218	224	229	234	239
<b>Fertige Rückenlänge ab Taille</b>										
Rock A	88	88	88	88	88	88	88	88	88	88
Rock B	106	106	106	106	106	106	106	106	106	106
Rock C	86	86	86	86	86	86	86	86	86	86

KÖRPERGRÖSSEN

Größe	MISSES									
	6	8	10	12	14	16	18	20	22	24
Oberweite	78	80	83	87	92	97	102	107	112	117
Taille	58	61	64	67	71	76	81	87	94	97
Hüfte	83	85	88	92	97	102	107	112	117	122
Rücken - Hals zu Taille	39.5	40	40.5	41.5	42	42.5	43	44	44.5	45

STOFFSCHNITTEILE

⊕ Es zeigt Busenlinie, Taillienlinie, Hüfte und/oder Bizeps. Maße beziehen sich auf Umfang des fertigen Kleidungsstücks (Körpermaße + Bequemlichkeit des Kleidungsstücks + Bequemlichkeit des Designs). Passen Sie Schnittbogen wenn nötig an.

Die abgebildeten Linien sind SCHNITTLINIEN. Es SIND 1,5 cm NAHTZUGABEN IM SCHNITTMUSTER BERÜCKSICHTIG, sofern nicht anders angegeben. Sehen Sie die NÄHANGABEN für Nahtzugabe.

Der Packungsinhalt enthält Schnittteil(e) gemäß des Kleidungsstückes, der Stoffbreite und Größe. Die Zeichnungen zeigen die ungefähre Position im Schnittmuster; die Position kann je nach Schnittmustergröße variieren.

Der Packungsinhalt enthält Schnittteile für Stoffe „mit“ und „ohne Flor“. Für Stoffe mit Flor, Farbverläufe oder Muster mit Laufrichtung benutzen Sie das „WITH NAP“ (Strichrichtung) Schnittteil.

AUSSENSEITE DES SCHNITTBOGENS	INNENSEITE DES SCHNITTBOGENS	STOFFAUSSENSEITE	STOFFINNENSEITE
-------------------------------	------------------------------	------------------	-----------------

**G** = GRÖSSE  
**AG** = ALLE GRÖSSEN  
 \* = MIT UMBRUCH  
 \*\* = OHNE UMBRUCH  
**SELVAGE(S)** = WEBKANTE(N)  
**FOLD** = STOFFBRUCH  
**SINGLE THICKNESS** = EINLAGIG  
**DOUBLE THICKNESS** = ZWEILAGIG  
**CROSSWISE FOLD** = QUERLIEGENDER STOFFBRUCH

Setzen Sie den Stoff an, wie angezeigt. Wenn das Schnittteil zeigt...

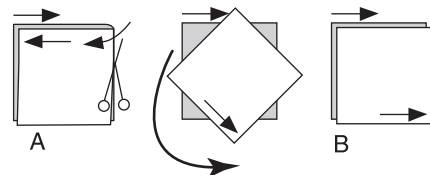
**FADENLAUF**—Setzen Sie den Fadenlauf parallel zur Webkante oder zum Stoffbruch. Auf den „WITH NAP“ Zeichnungen müssen die Pfeile in die gleiche Richtung zeigen. (Auf Pelzen müssen die Pfeile in die Richtung des Flors zeigen.)

**EINLAGIG**—Stoff mit rechter Seite nach oben legen. (Für Pelze legen Sie die Haarseite nach unten.)

**ZWEILAGIG**

**MIT STOFFBRUCH**—Schlagen Sie den Stoff rechts auf rechts um.

\* **OHNE STOFFBRUCH**—Schlagen Sie den Stoff quer rechts auf rechts um. Schlagen Sie den Stoffbruch von Webkante zur Webkante (A). Rechts auf rechts schlagen Sie die obere Lage ganz herum, so dass der Flor in die gleiche Richtung wie die untere Lage läuft.



**STOFFBRUCH**—Setzen Sie die angezeigte Kante genau am Stoffbruch an. Schneiden Sie NICHT auf dieser Linie.

Wenn der Schnittbogen so aussieht...

• Schneiden Sie alle anderen Teile zuerst und lassen Sie genügend Stoff übrig um dieses Teil auszuschneiden (A). Schlagen Sie den Stoff um und schneiden Sie das Teil auf Umbruch wie abgebildet (B).

\* Schneiden Sie das Teil nur einmal. Schneiden Sie die anderen Teile zuerst und lassen Sie genügend Stoff übrig um dieses Teil auszuschneiden. Schlagen Sie hierzu den Stoff auf und schneiden Sie nur eine Lage.

Schneiden Sie alle Stücke entlang der Schnittlinie für die benötigte Größe aus. Auch die Kerben sind einzuschneiden.

Übertragen Sie alle Markierungen und Bearbeitungslinien, bevor Sie Schnittbogen entfernen. (Pelzhaar, übertragen Sie Markierungen auf die Innenseite.)

**HINWEIS:** Gestrichelte Linie (a! b! c!) im Schnittmuster stehen für die entsprechenden Größen.

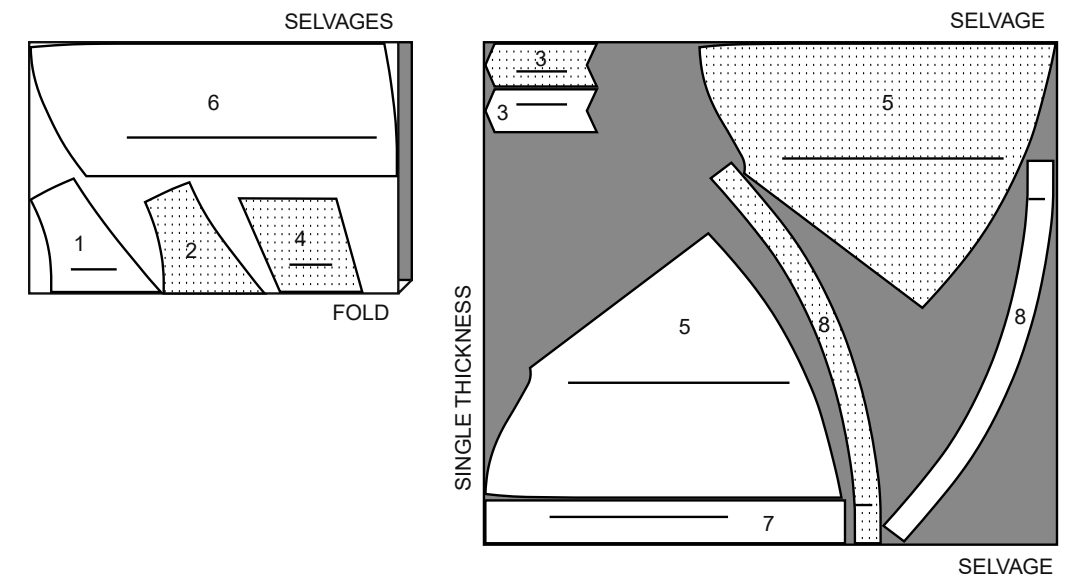
LAYOUT-SCHLÜSSEL FÜR DEN STOFFZUSCHNITT

FOLD= STOFFBRUCH  
 SELVAGE(S)= WEBKANTE(N)  
 SINGLE THICKNESS= EINLAGIG

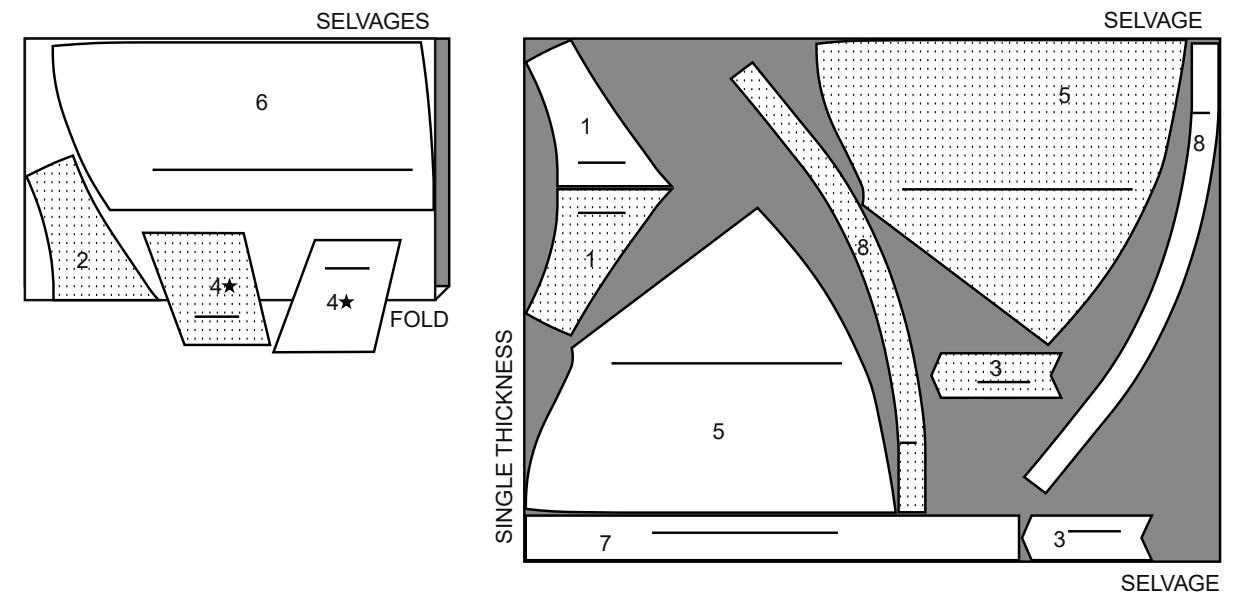
ROCK A

SCHNITT-TEILLE: 1 2 3 4 5 6 7 8

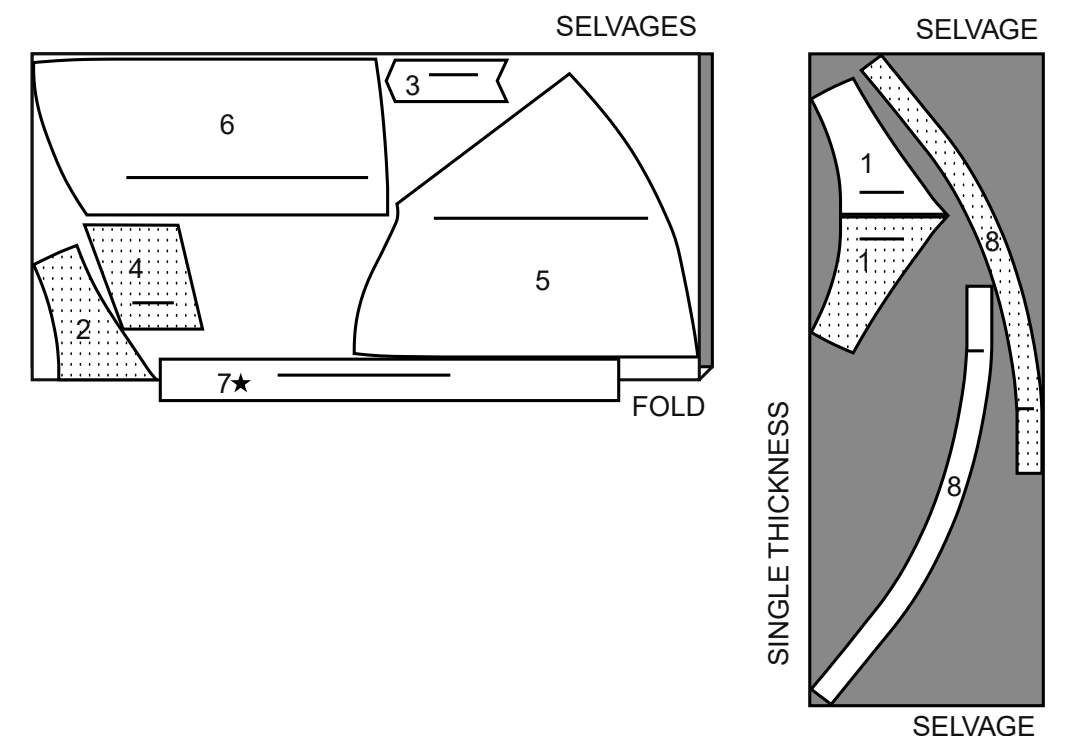
45" (115CM)\*  
 G 6 8 10 12 14



45" (115CM)\*  
 G 16 18 20 22 24



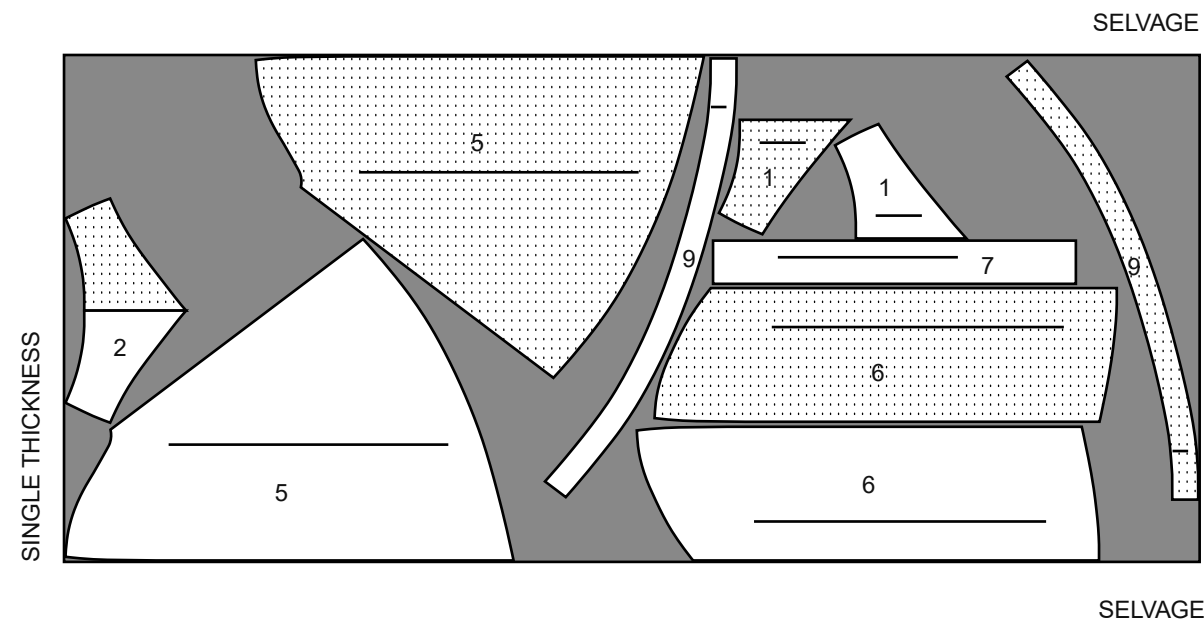
60" (150CM)\*  
 AG



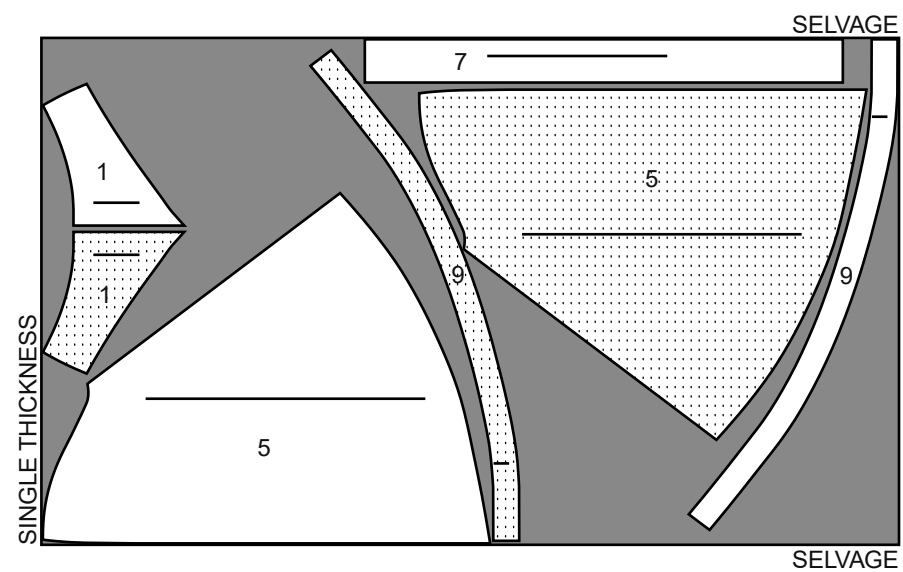
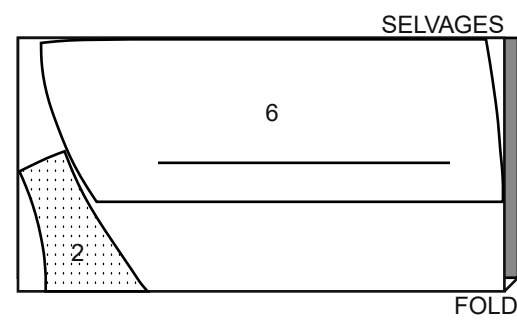
**ROCK B**

SCHNITT-TEILLE: 1 2 5 6 7 9

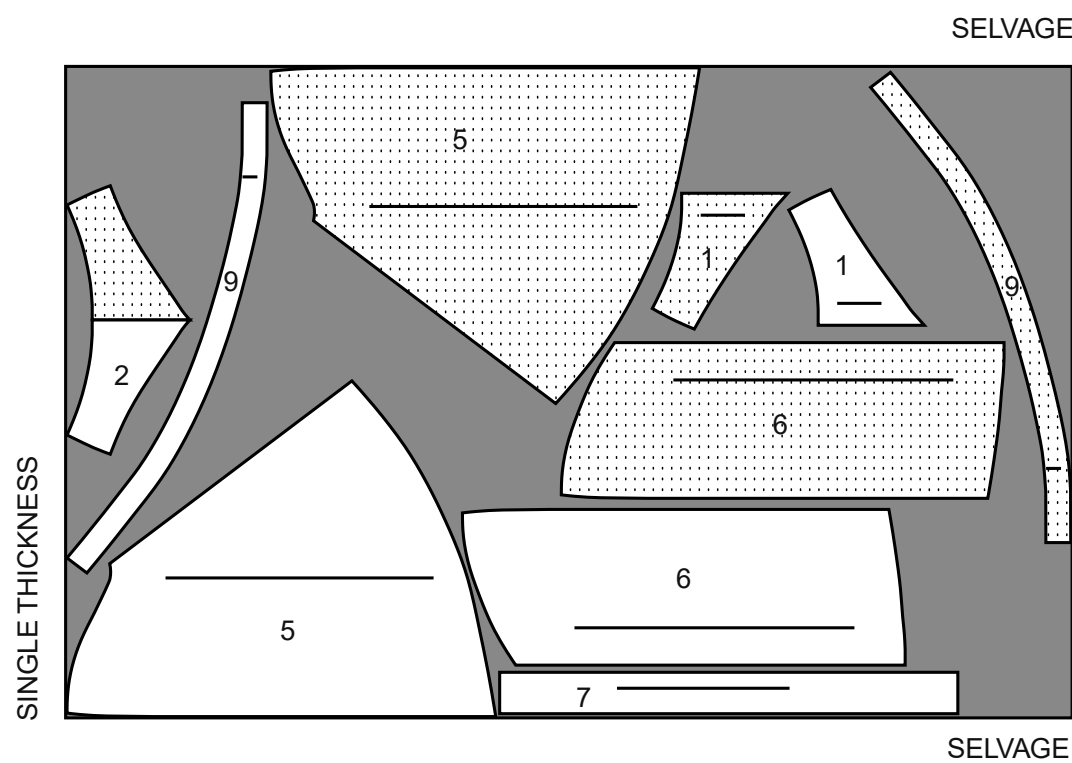
45" (115CM)\*  
G 6 8 10 12 14



45" (115CM)\*  
G 16 18 20 22 24



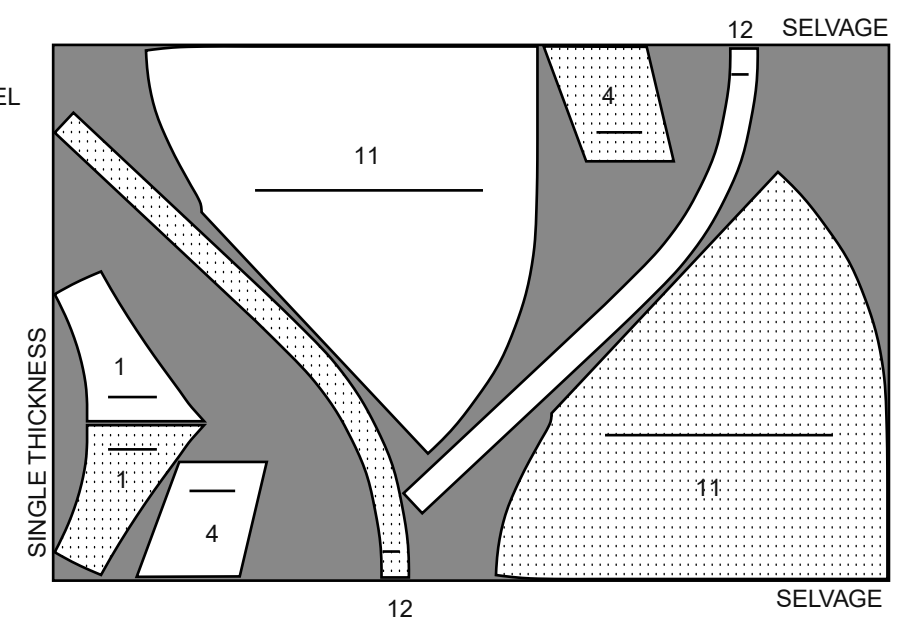
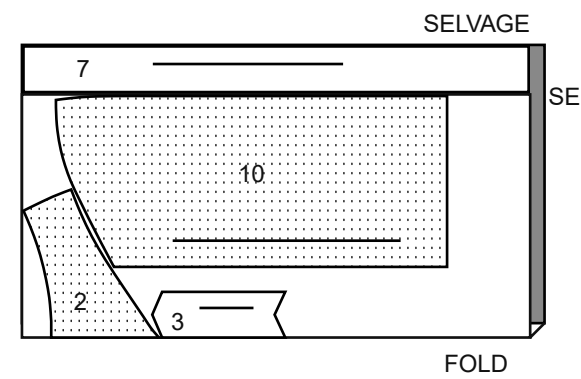
60" (150CM)\*  
AG



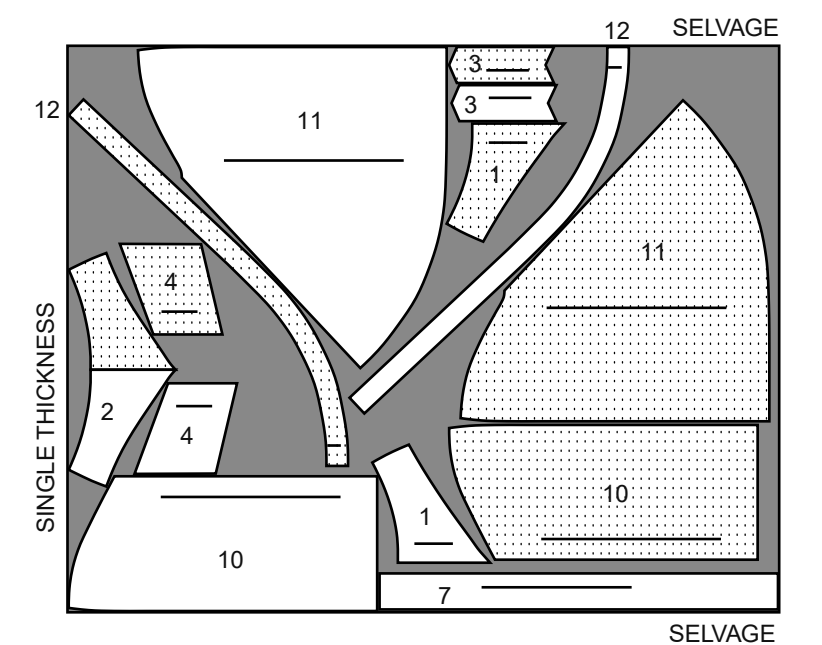
**ROCK C**

SCHNITT-TEILLE: 1 2 3 4 7 10 11 12

45" (115CM)\*  
AG



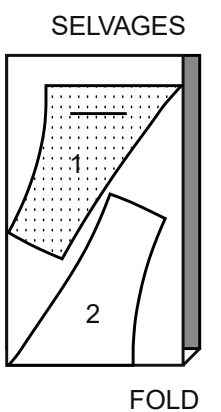
60" (150CM)\*  
AG



**FUTTER A,B,C (PASSE)**

SCHNITT-TEILLE: 1 2

45" (115CM)\*\*  
AG



**EINLAGE A,B,C**

SCHNITT-TEIL: 7

20" (51CM)  
AG

