

Vogue Schnittmuster — 4941

STANDARKÖRPERMASS

Größen für Junior-Misses, Misses und Damen

Größe	9	10	11	12	13	14	15	16	17	18	20	40	42	44	46
Oberweite	30 1/2	31	31 1/2	32	33	34	35	36	37	38	40	42	44	46	48
Tallentweite	23 1/2	24	24 1/2	25	25 1/2	26	27	28	28 1/2	30	32	34	36	38 1/2	41
Hüftweite (ca. 20 cm unterhalb der Taille)	32 1/2	33	33 1/2	34	35	36	37	38	39	40	42	44	46	48	50
Rückenlänge bis Taille	15	15 1/4	15 1/2	16	16 1/4	16 1/2	16 3/4	17	17 1/4	17 1/2	17 3/4	17 3/4	17 3/4	17 3/4	17 3/4

STOFF VORBEREITEN

Einschränken - Vergewissern Sie sich, dass Wollstoffe, waschbare Stoffe, Einlagen, Nahtbänder, u.s.w. vor dem Zuschneiden eingeschrumpft werden.

Glätten Sie die Enden des Stoffes. Ziehen Sie die Fäden ein und schneiden. Oder schneiden Sie die Kante ein und zerreißen.

Bügeln Sie die Falten aus.



Schneiden Sie, während Sie am Faden ziehen.

SCHNITTANLEITUNG

Wählen Sie das Zuschneideplan nach Größe und Ansicht sowie nach Breite und Art des Stoffes.

Umranden Sie Ihr Zuschneideplan

Breiten Sie den Stoff gemäß dem Layout auf dem Schneidetisch aus, mit der rechten Seite nach oben geöffnet oder mit der rechten Seite nach innen gefaltet.

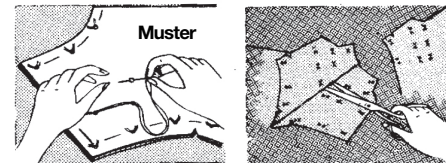
Wenn der Stoff gefaltet ist ... Das Muster wird durchgezogene Linien angezeigt. Beide Seiten werden gleichzeitig zugeschnitten.

Wenn der Stoff offen ist ... Die rechte Hälfte des Musters wird durchgezogene Linien angezeigt, die linke Hälfte wird gestrichelt angezeigt. Jedes Teil wird separat zugeschnitten.

MARKIERUNG

Die Methode hängt vom Stoff ab
Markieren Sie die vorderen und hinteren Mittelfalten IMMER mit langen Heftstichen

SCHNEIDERNÄHTE...



1. Verwenden Sie einen doppelten Faden, vorzugsweise Stopfgarn aus Baumwolle, das weich genug ist, um am Stoff zu haften.
2. Wählen Sie für jede Art von Perforation eine andere Farbe.
3. Führen Sie einen Stich durch jede Perforation und schneiden Sie die Fäden auf eine Länge von 1.8 cm ab.
4. Entfernen Sie das Muster vorsichtig.
5. Bei doppeltem Stoff die obere Lage leicht anheben und durch die Mitte der Fäden einschneiden, so dass auf jeder Seite ein Büschel steht.

PAUSIERRAD UND PAUSPAPIER

Rädchen und Pauspapier sind in jedem Kurzwarenladen erhältlich.

ÄNDERUNG — Nehmen Sie die erforderlichen Änderungen am Seidenpapier vor, bevor Sie den Stoff zuschneiden

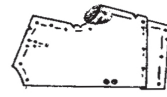
Zum Verlängern:

Schneiden Sie das Muster zu und legen Sie Papier darunter. Spreizen Sie das Schnittmuster um das erforderliche Maß auseinander und heften Sie es an das Papier.



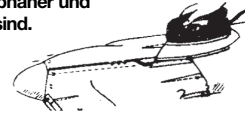
Zum Kürzen:

Stecken Sie eine Falte im Schnittmuster um den gewünschten Betrag. Kürzen oder verlängern Sie auch am Saum.



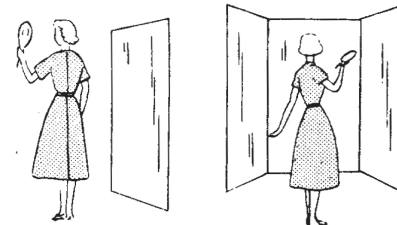
BÜGELN

1. Testen Sie die Wirkung von Hitze und Feuchtigkeit an einem Stück Stoff.
2. Bügeln Sie beim Nähen. Halten Sie ein Bügelbrett bereit und bügeln Sie jeden Abnäher und jede Naht, sobald sie genäht sind.
3. Bügeln Sie auf der linken Seite.



ANPASSUNG

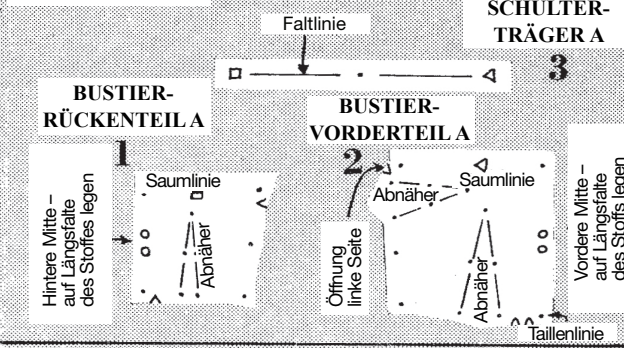
1. Tragen Sie die Absatzhöhe, die Sie voraussichtlich tragen werden, und einen Gürtel, falls Sie einen tragen.
2. Wenn Sie Schulterpolster verwenden möchten, stecken Sie diese fest.
3. Schlüpfen Sie in das Kleid, mit der rechten Seite nach außen, und stecken Sie die seitliche Knopfleiste zu.
4. Ziehen Sie einen Gürtel.
5. Stellen Sie sich aufrecht hin.



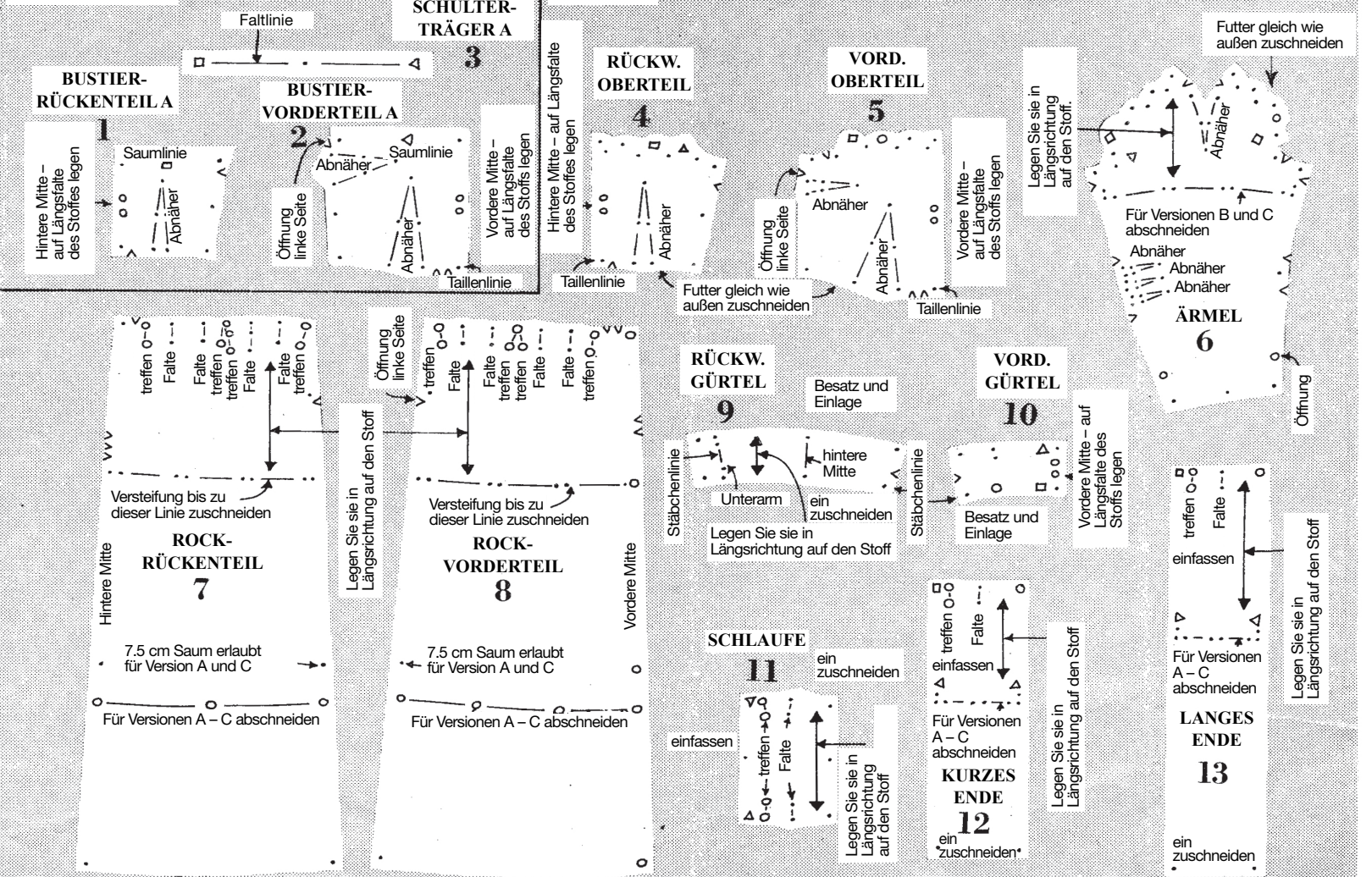
1. Hängen die Mittel- und Seitennähte gerade?
2. Zeigen die Abnäher des Vorderteils zum vollen Teil der Brust?
3. Liegt die Taille dort, wo Ihre Taille ist? Sitzt sie eng genug?
4. Sind das Rückenteil und die Armausschnitte weit genug, damit Sie sich darin "bewegen" können?
5. Überprüfen Sie die Länge der Ärmel.

13 Schnittmusterteile nummeriert in der Reihenfolge, in der sie verwendet werden sollen

Bustier



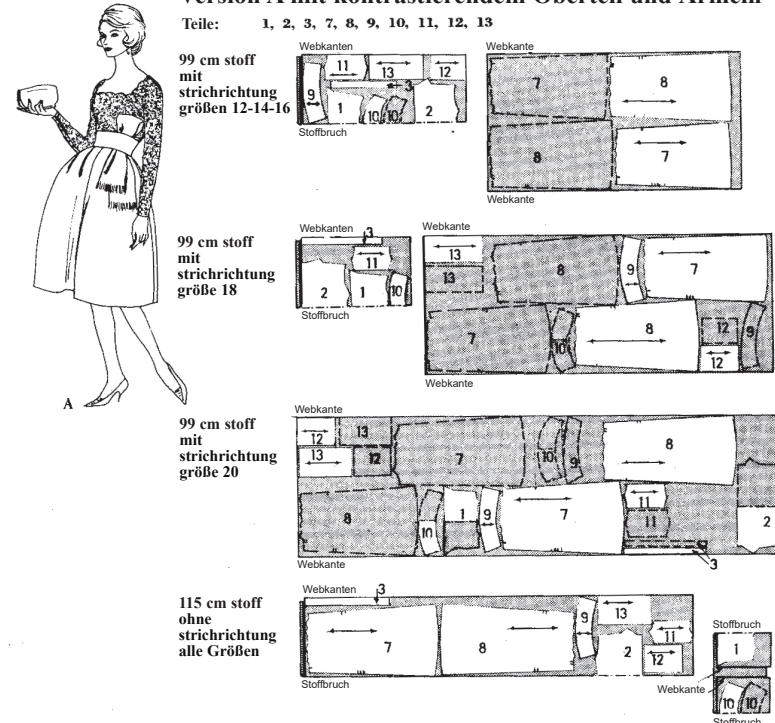
Kleid



ZUSCHNEIDEPLÄNE Entfernen Sie das Muster nach dem Schneiden erst, wenn Sie Folgendes markiert haben

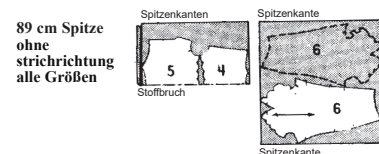
Version A mit kontrastierendem Oberenteil und Ärmeln

Teile: 1, 2, 3, 7, 8, 9, 10, 11, 12, 13



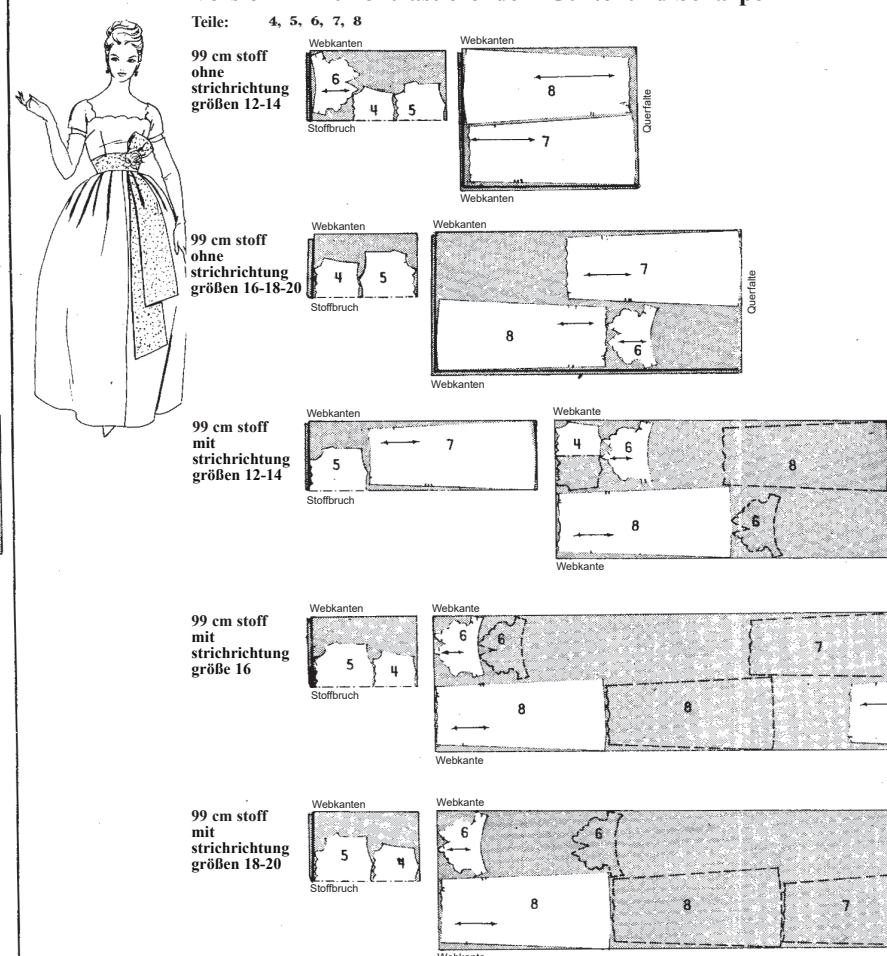
Version A Oberenteil und Ärmel

Teile: 4, 5, 6



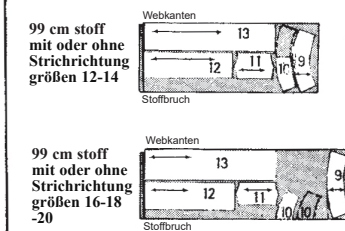
Version B mit kontrastierendem Gürtel und Schärpe

Teile: 4, 5, 6, 7, 8



Version B Gürtel und Schärpe

Teile: 9, 10, 11, 12, 13



Gürtel-Einlage

Teile: 9, 10



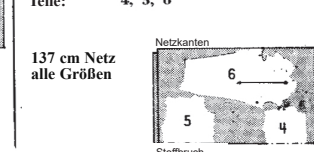
Rockversteifung

Teile: 7, 8



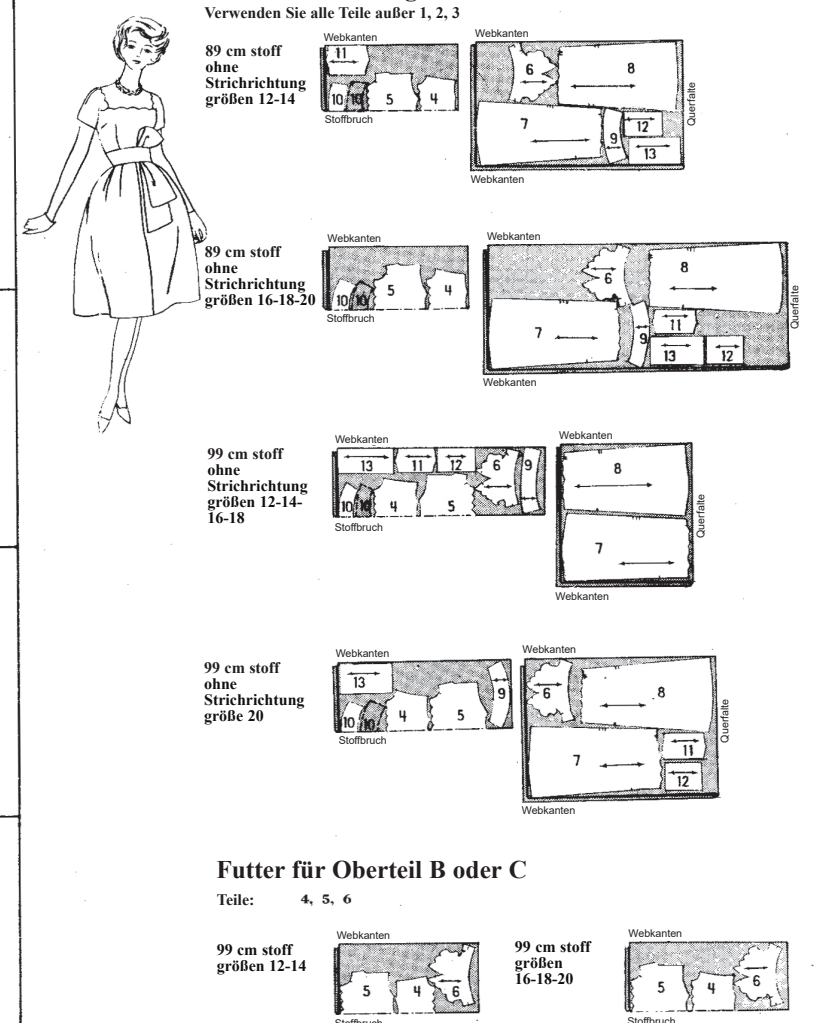
Futter für Spitzenoberenteil

Teile: 4, 5, 6



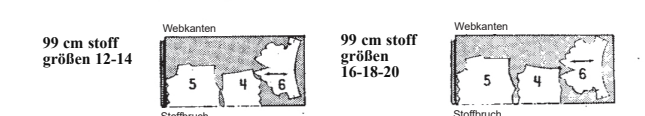
Version C-einfarbig

Verwenden Sie alle Teile außer 1, 2, 3

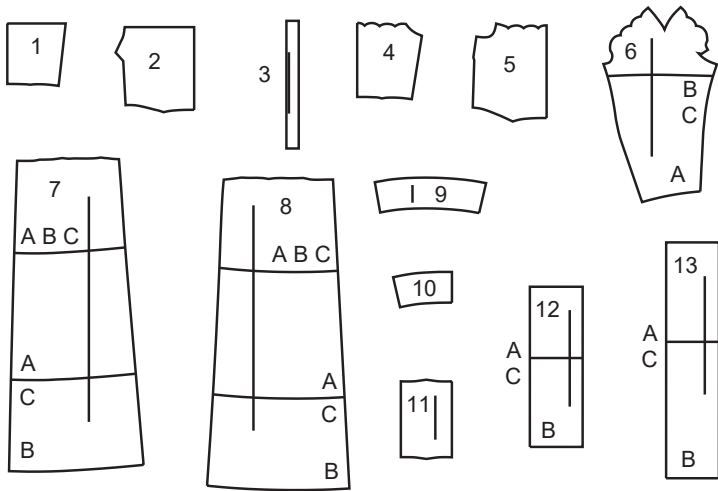


Futter für Oberenteil B oder C

Teile: 4, 5, 6



ZUSÄTZLICHE LAYOUTS FÜR DEN ZUSCHNITT



- 1 BUSTIERRÜCKENTEIL – A
- 2 BUSTIERVORDERTEIL – A
- 3 SCHULTERTRÄGER – A
- 4 RÜCKW. OBERTEIL
- 5 VORD. OBERTEIL
- 6 ÄRMEL
- 7 ROCKRÜCKENTEIL
- 8 ROCKVORDERTEIL
- 9 RÜCKW. GÜRTEL
- 10 VORD. GÜRTEL
- 11 SCHLAUFE
- 12 KURZES ENDE
- 13 LANGES ENDE

Größen	6	8	10	12	14	16	18	20	22	24
MASSE DES FERTIGEN KLEIDUNGSSTÜCKES										
Modell A,B,C Oberweite	86	88	91	95	100	105	110	115	120	125
Modell A,B,C Taillenweite	60	62	65	69	74	79	84	89	94	99
Breite, Unterkante										
Modell A,C Kleid	164	166	169	173	178	183	188	193	198	203
Modell B Kleid	182	184	187	191	196	201	206	211	216	221
Fertige Rückenlänge ab Halsansatz										
Modell A,C Kleid	109	110	110	111	112	112	113	114	114	115
Modell B Kleid	148	149	149	150	150	151	152	152	153	154

KÖRPERGRÖSSEN

MISSES										
Größe	6	8	10	12	14	16	18	20	22	24
Oberweite	78	80	83	87	92	97	102	107	112	117
Taille	58	61	64	67	71	76	81	87	94	97
Hüfte	83	85	88	92	97	102	107	112	117	122
Rücken - Hals zu Taille										
	39.5	40	40.5	41.5	42	42.5	43	44	44.5	45

STOFFSCHNITTEILE

- ⊕ Es zeigt Busenlinie, Taillenlinie, Hüfte und/oder Bizeps. Maße beziehen sich auf Umfang des fertigen Kleidungsstücks (Körpermaße + Bequemlichkeit des Kleidungsstücks + Bequemlichkeit des Designs). Passen Sie Schnittbogen wenn nötig an.

Die abgebildeten Linien sind SCHNITTLINIEN. Es SIND 1,5 cm NAHTZUGABEN IM SCHNITTMUSTER BERÜCKSICHTIG, sofern nicht anders angegeben. Sehen Sie die NÄHANGABEN für Nahtzugabe.

Der Packungsinhalt enthält Schnittteil(e) gemäß des Kleidungsstückes, der Stoffbreite und Größe. Die Zeichnungen zeigen die ungefähre Position im Schnittmuster; die Position kann je nach Schnittmustergröße variieren.

Der Packungsinhalt enthält Schnittteile für Stoffe „mit“ und „ohne Flor“. Für Stoffe mit Flor, Farbverläufe oder Muster mit Laufrichtung benutzen Sie das „WITH NAP“ (Strichrichtung) Schnittteil.

AUSSENSEITE DES SCHNITTBogens	INNENSEITE DES SCHNITTBogens	STOFFAUSSENSEITE	STOFFINNENSEITE
-------------------------------	------------------------------	------------------	-----------------

G = GRÖSSE
AG = ALLE GRÖSSEN
* = MIT UMBRUCH
** = OHNE UMBRUCH
SELVAGE(S) = WEBKANTE(N)
FOLD = STOFFBRUCH
SINGLE THICKNESS = EINLAGIG
DOUBLE THICKNESS = ZWEILAGIG
CROSSWISE FOLD = QUERLIEGENDER STOFFBRUCH

Setzen Sie den Stoff an, wie angezeigt. Wenn das Schnittteil zeigt...

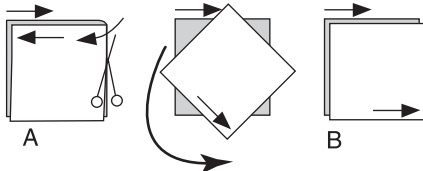
FADENLAUF — Setzen Sie den Fadenlauf parallel zur Webkante oder zum Stoffbruch. Auf den „WITH NAP“ Zeichnungen müssen die Pfeile in die gleiche Richtung zeigen. (Auf Pelzen müssen die Pfeile in die Richtung des Flors zeigen.)

EINLAGIG — Stoff mit rechter Seite nach oben legen. (Für Pelze legen Sie die Haarseite nach unten.)

ZWEILAGIG

MIT STOFFBRUCH — Schlagen Sie den Stoff rechts auf rechts um.

- * **OHNE STOFFBRUCH** — Schlagen Sie den Stoff quer rechts auf rechts um. Schlagen Sie den Stoffbruch von Webkante zur Webkante (A). Rechts auf rechts schlagen Sie die obere Lage ganz herum, so dass der Flor in die gleiche Richtung wie die untere Lage läuft.



STOFFBRUCH — Setzen Sie die angezeigte Kante genau am Stoffumbruch an. Schneiden Sie NICHT auf dieser Linie.

Wenn der Schnittbogen so aussieht..

- Schneiden Sie alle anderen Teile zuerst und lassen Sie genügend Stoff übrig um dieses Teil auszuschneiden (A). Schlagen Sie den Stoff um und schneiden Sie das Teil auf Umbruch wie abgebildet (B).



- ★ Schneiden Sie das Teil nur einmal. Schneiden Sie die anderen Teile zuerst und lassen Sie genügend Stoff übrig um dieses Teil auszuschneiden. Schlagen Sie hierzu den Stoff auf und schneiden Sie nur eine Lage.

Schneiden Sie alle Stücke entlang der Schnittlinie für die benötigte Größe aus. Auch die Kerben sind einzuschneiden.

Übertragen Sie alle Markierungen und Bearbeitungslinien, bevor Sie Schnittbogen entfernen. (Pelzhaar, übertragen Sie Markierungen auf die Innenseite.)

HINWEIS: Gestrichelte Linie (a! b! c!) im Schnittmuster stehen für die entsprechenden Größen.

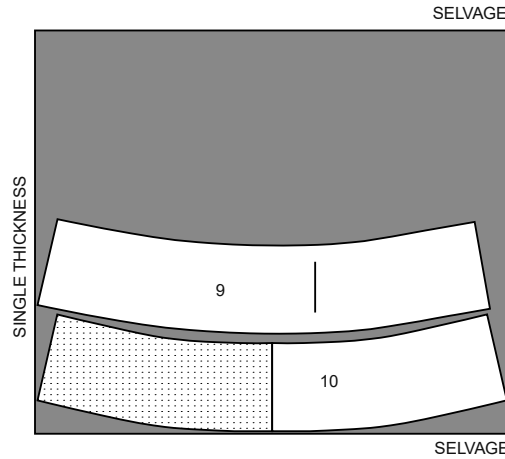
LAYOUT-SCHLÜSSEL FÜR DEN STOFFZUSCHNITT

EDGE(S)= KANTEN
FOLD= STOFFBRUCH
SELVAGE(S)= WEBKANTE(N)
SINGLE THICKNESS= EINLAGIG
CROSSWISE FOLD= QUERFALTE
DOUBLE THICKNESS= DOPPELTE DICKE

A,B,C EINLAGE

SCHNITT-TEILLE: 9 10

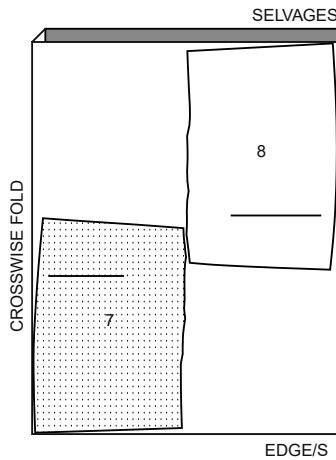
20" (51CM)
AG



A,B,C RÖCKENVERSTÄRKUNG (KRINOLINE)

SCHNITT-TEILLE: 7 8

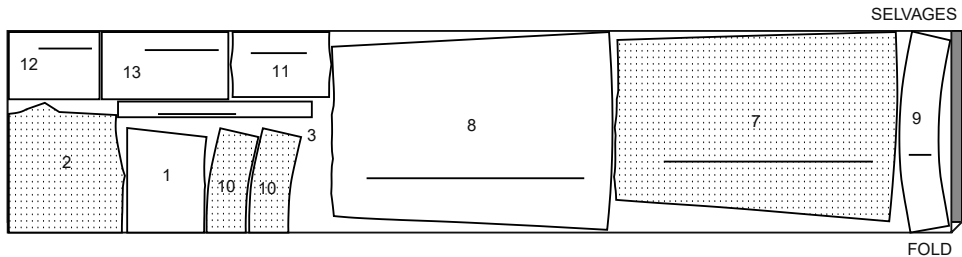
36" (92CM)
AG



VERSION A: BUSTIER, ROCK, GÜRTEL, SCHLAUFE UND SCHÄRPE

SCHNITT-TEILLE: 1 2 3 7 8 9 10 11 12 13

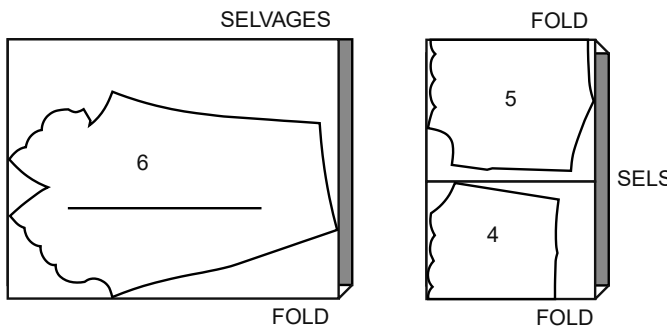
45" (115CM)*
AG



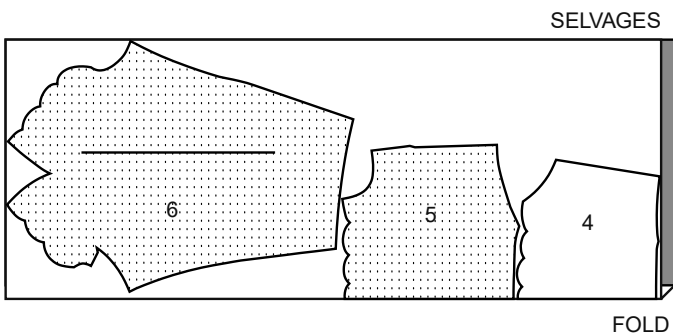
A KONTRAST (OBERTEIL UND ÄRMEL)

SCHNITT-TEILLE: 4 5 6

45" (115CM)
G 6 8 10 12 14

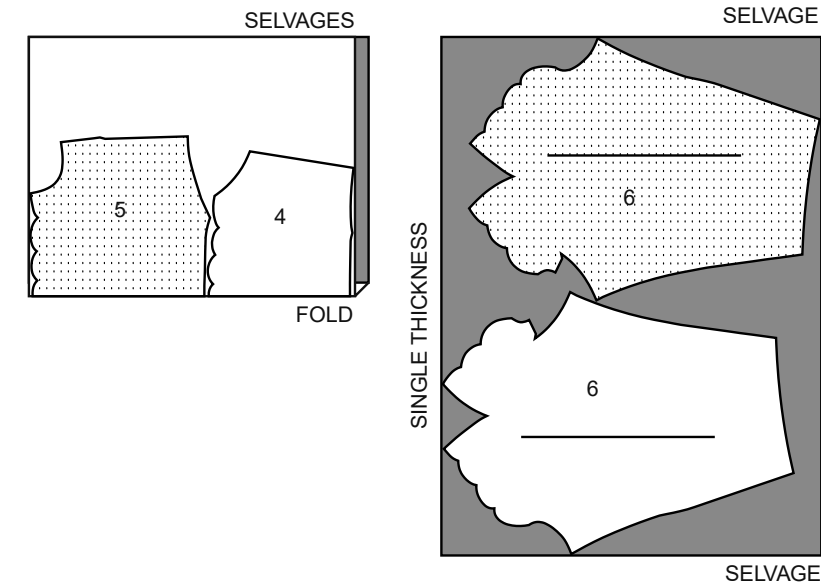


45" (115CM)
G 16 18 20 22



VERSION B: KLEID
SCHNITT-TEILLE: 4 5 6 7 8

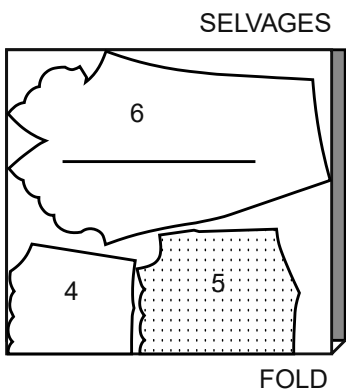
45" (115CM)*
G 6 8 10 12 14 16 18



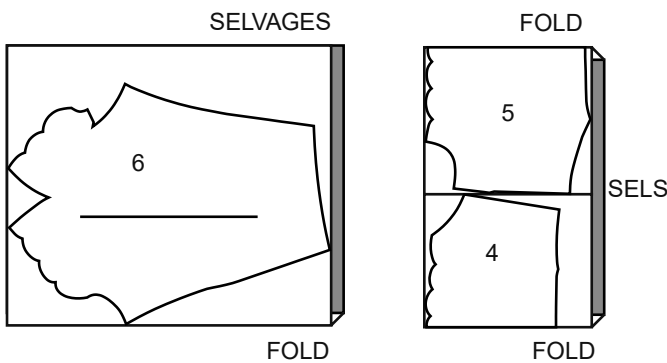
A FUTTER FÜR SPITZENBERTEIL (NETZ)

SCHNITT-TEILLE: 4 5 6

54" (140CM)*
G 6 8 10 12



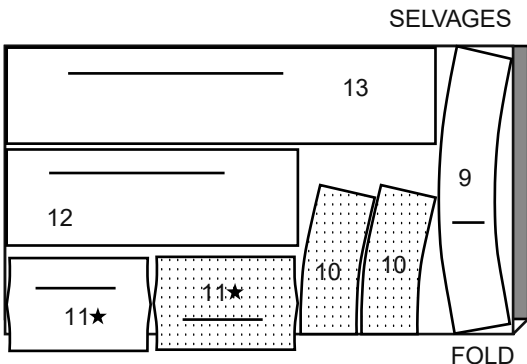
54" (140CM)*
G 14 16 18 20 22 24



B GÜRTELSCHLAUFE UND SCHÄRPE

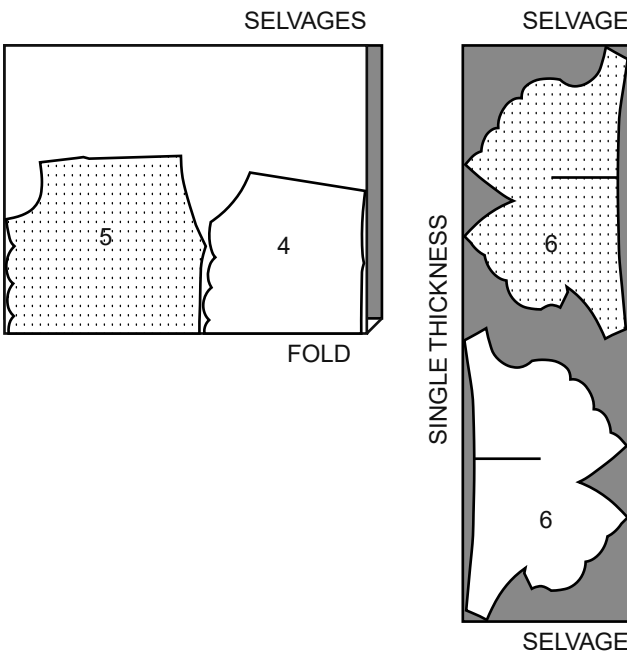
SCHNITT-TEILLE: 9 10 11 12 13

45" (115CM)*
AG



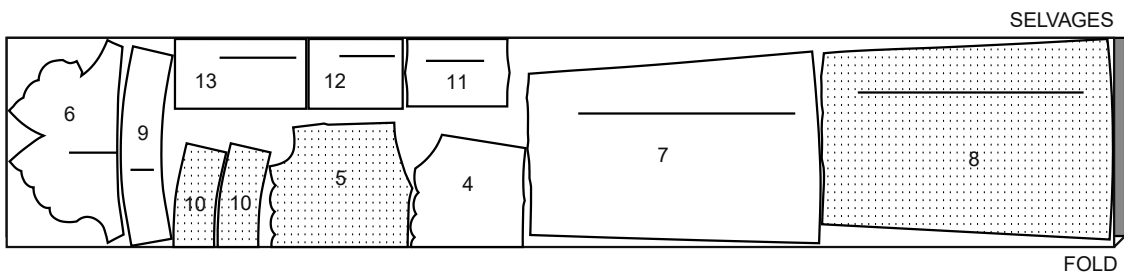
B,C FUTTER
SCHNITT-TEILLE: 4 5 6

45" (115CM)**
AG



VERSION C: KLEID
SCHNITT-TEILLE: 4 5 6 7 8 9 10 11 12 13

45" (115CM)*
G 6 8 10 12 14 16 18 20 22



45" (115CM)*
G 24

