

AUTHENTIC VINTAGE PATTERN REPRODUCTION

INCLUDES ADDITIONAL SIZE OPTIONS AND CUTTING LAYOUTS

PATTERN MARKINGS

SCISSORS
indicate exact CUTTING LINE

PRESSER FOOT
indicates exact STITCHING LINE

Match NOTCHES with corresponding numbers

Match **LARGE** ●'s, **SMALL** ○'s, ■'s, ▲'s, accurately.

ADJUSTMENT LINE
Indicates where to lengthen or shorten pattern

Sketch indicated exact length of **BUTTONHOLE** and exact size of **BUTTON**

GENERAL INSTRUCTIONS

1. Compare body measurements with those on the pattern envelope. Make alterations if necessary, before you cut.
 2. Test fabric for reaction to heat and moisture, using steam iron. Straighten ends when necessary.
 3. Choose cutting layouts for Version, width of fabric and size.
 4. For fabric with nap, shading or one-way design, use "With Nap" layout.
 5. Prepare fabric for cutting as indicated on layouts:
For double thickness, fold fabric right side together.
For single thickness, place fabric right side up.
For pattern pieces to be placed on fold, fabric must be folded on lengthwise or crosswise grain.
 6. Pin pattern to fabric with grainline markings parallel to selvage. Cut on cutting lines.
 7. Transfer all construction lines and symbols to fabric or underlining when used.
- A 5/8" (15mm) SEAM ALLOWANCE GIVEN ON ALL VOGUE PATTERNS UNLESS OTHERWISE INDICATED.**

CONVERSION CHART

INCH	1/8"	3/16"	1/4"	3/8"	1/2"	5/8"	1"
METRIC	3mm	5mm	6mm	10mm	13mm	15mm	25mm

NOTE: Conversions not listed above will appear (within parenthesis) where required.

SPECIAL INSTRUCTIONS

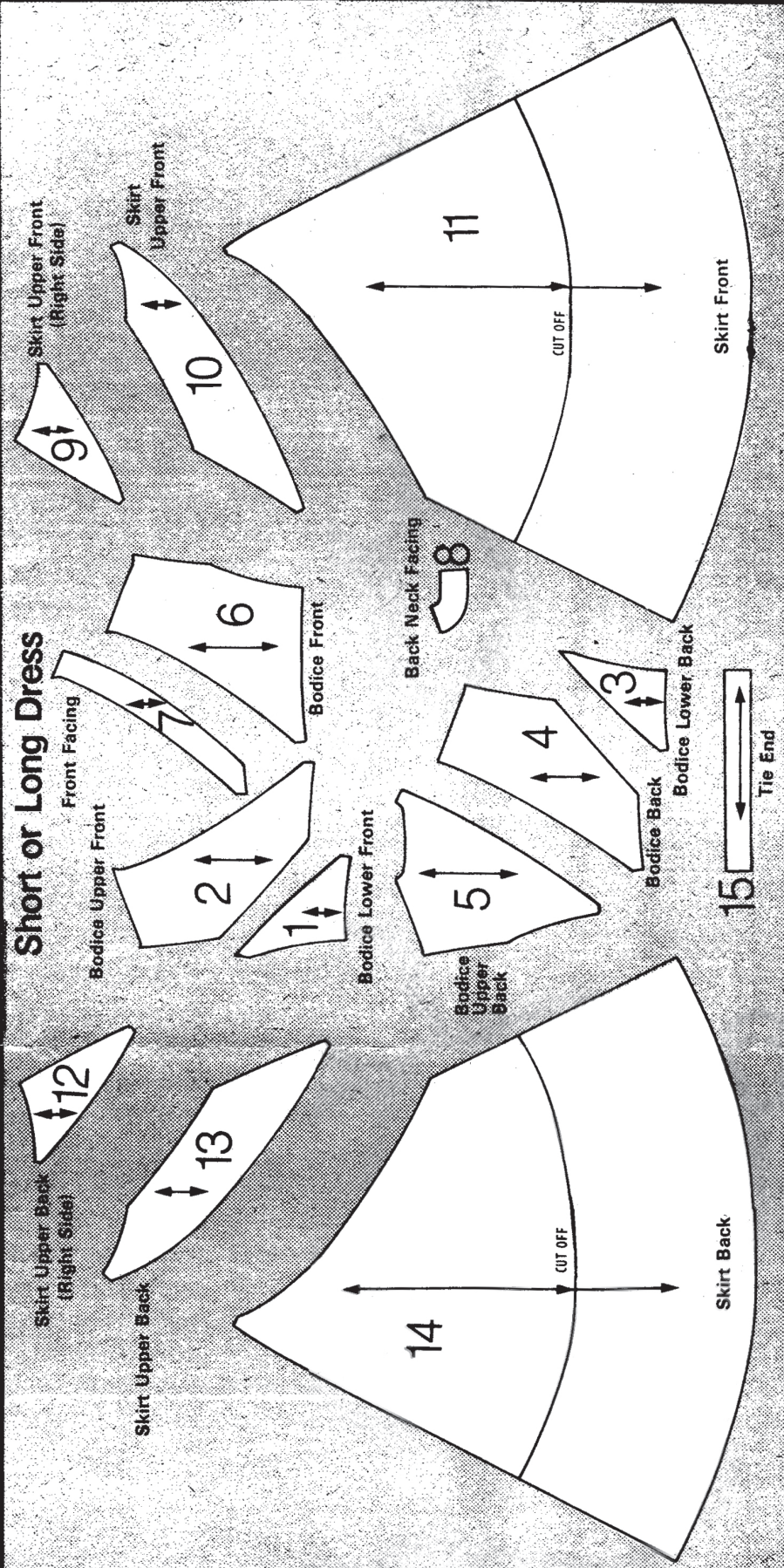
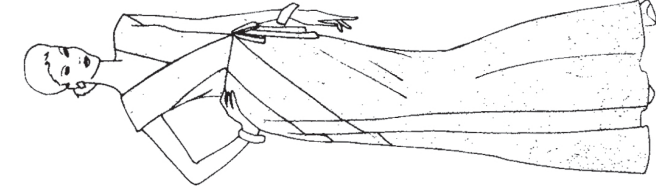
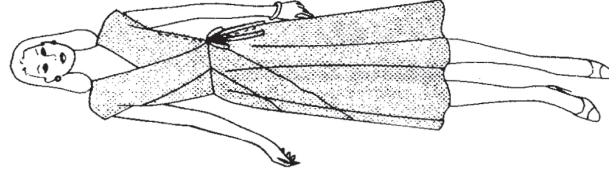
CUTTING GUIDE EXPLANATION

- Fabric
- ▨ Printed side of pattern placed down.
- Printed side of pattern placed up.

★ Open fabric right side up and cut one

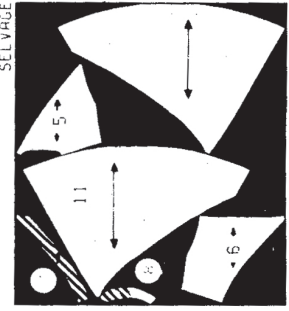
Press tissue with warm dry iron to remove wrinkles.

Vogue Patterns 2517
Page 1 (of 3 Pages)

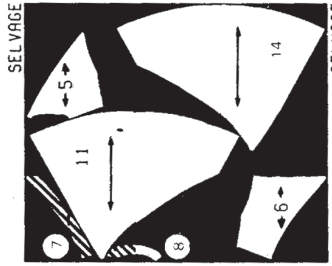


Short Dress

(LEFT FRONT BODICE AND SKIRT AND LEFT BACK BODICE AND SKIRT)
USE PIECES 5,6,7,8,11 and 14



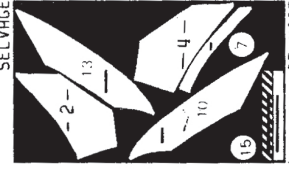
54" (140 cm) FABRIC WITH NAP ALL SIZES



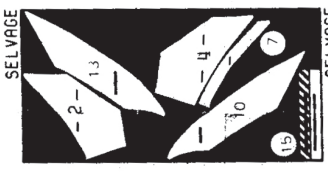
60" (150 cm) FABRIC WITH NAP FOR SIZES 8-10

Contrast 1

(Either Version) (RIGHT FRONT BODICE AND UPPER SKIRT AND RIGHT BACK BODICE, UPPER SKIRT AND TIE ENDS)
USE PIECES 2,4,7,10,13 and 15



54" (140 cm) FABRIC WITH NAP ALL SIZES



60" (150 cm) FABRIC WITH NAP ALL SIZES

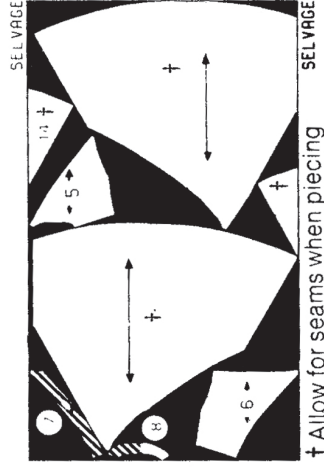
Long Dress

(LEFT FRONT BODICE AND SKIRT AND LEFT BACK BODICE AND SKIRT)
USE PIECES 5,6,7,8,11 and 14

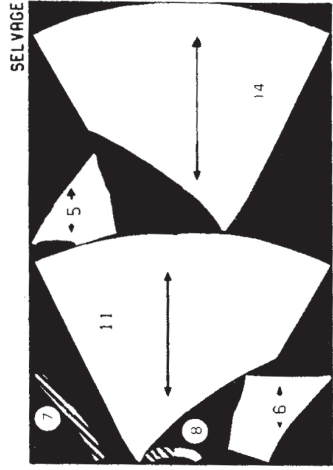
When laying out fabric, Pattern Tissue 11 and 14 will extend beyond selvage and will have to be pieced to piece, slash along line indicated on Pattern Tissue. To create a 5/8" (15mm) seam allowance, place tissue paper under each slashed edge; fasten with tape. Slashed lines are new seamlines; on tissue, mark 5/8" (15mm) seam allowances (new cutting lines).

Follow cutting guide for layouts, making sure that new seamline on small extension piece is parallel to selvage.

Stitch piece 11 sections together and piece 14 sections together along new seamlines before proceeding with garment construction. Press seams open.



54" (140 cm) FABRIC WITH NAP ALL SIZES



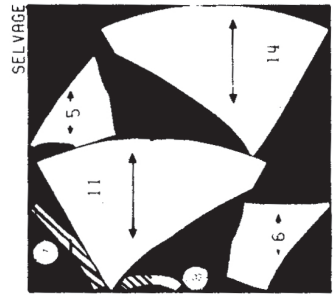
60" (150 cm) FABRIC WITH NAP ALL SIZES

Contrast 2

(Either Version) (LOWER RIGHT BODICE AND UPPER SKIRT AND LOWER BACK BODICE AND UPPER SKIRT)
USE PIECES 1,3,9 and 12

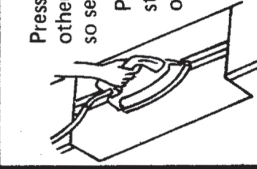


54" (140 cm) FABRIC WITH NAP ALL SIZES

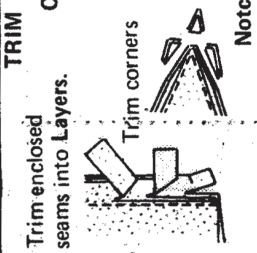


60" (150 cm) FABRIC WITH NAP FOR SIZES 12-14-16

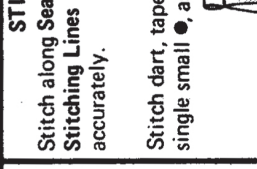
PRESS
Press as You Sew. Press all seams open unless otherwise indicated, clipping where necessary so seams will lie flat.
Press pleats and straight seams on Flat Surface.
Press darts and curved seams over Rounded Surface.



TRIM
Trim enclosed seams into Layers.
Clip inner curves.
Trim corners.
Notch outer curve.



STITCH
Stitch along Seamlines and Stitching Lines accurately.
Stitch dart, tapering to single small ●, as shown.



IMPORTANT!
Mark Center Front and Center Back with basting thread.
Match Symbols and Notches accurately.
Baste with pins or thread.
Try on. Fit before you stitch.

FABRIC ILLUSTRATION KEY

Right Side	Wrong Side
Underlining	Interfacing
Right side lining	Wrong side lining

SHORT OR LONG DRESS

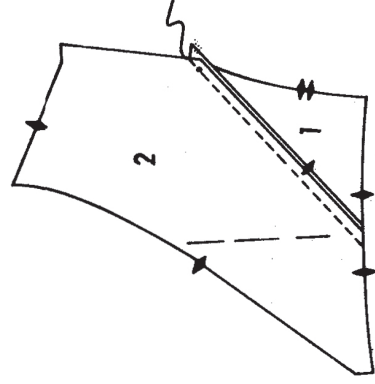
NOTE: Illustrated in shorter length.

NOTE: Press all seams open unless otherwise indicated.

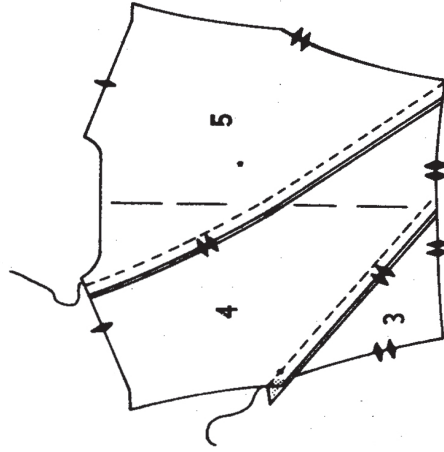
NOTE: For Knit Garments, use a zigzag stitch or use a straight stitch (9 stitches per inch, 25mm), stretching fabric slightly while stitching.

BODICE

1 Stitch BODICE LOWER FRONT 1 to BODICE UPPER FRONT 2.

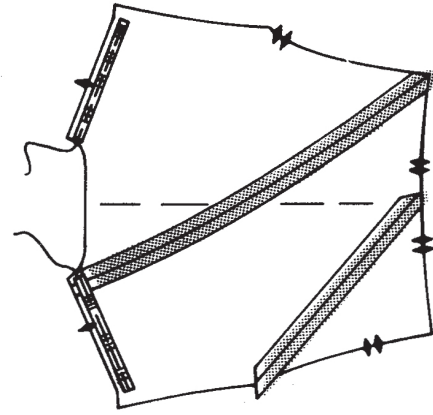


2 Stitch BODICE LOWER BACK 3 to BODICE BACK 4.

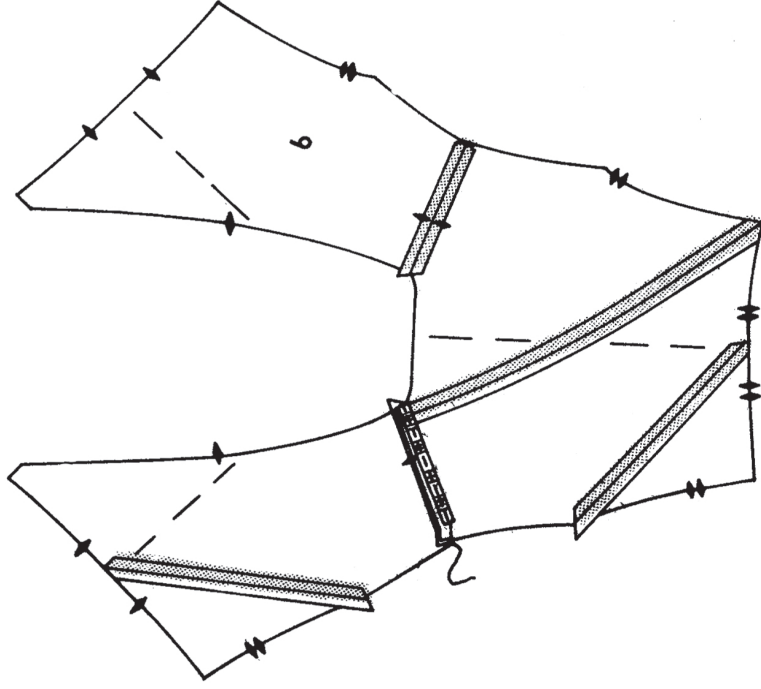


3 Stitch BODICE UPPER BACK 5 to bodice back.

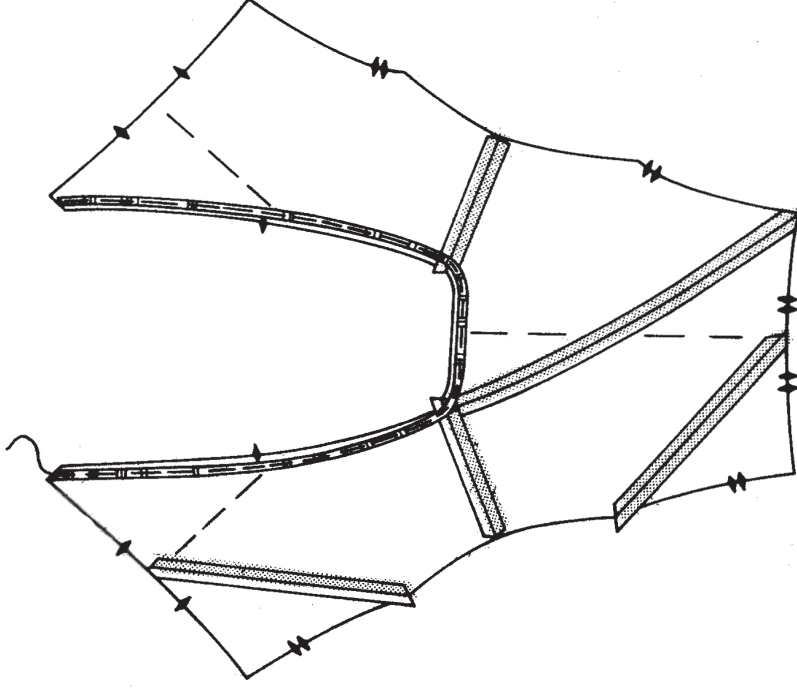
4 To stay shoulder edges of bodice back to foldline, cut seam binding using Pattern Tissue 5 as guide. On wrong side center over seamlines; baste.



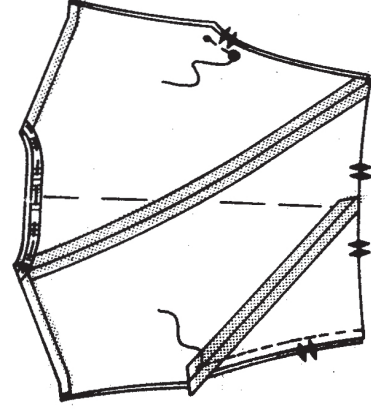
5 Stitch bodice upper front and BODICE FRONT 6 to bodice back at shoulders.



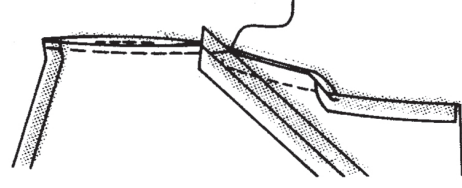
6 Stay front opening and neck edges of bodice with seam binding, using Pattern Tissues 2.5 and 6 as guide.



7 Pin bodice back to bodice front at sides. Stitch right side, ending at small ● and left side between small ● and large ●.



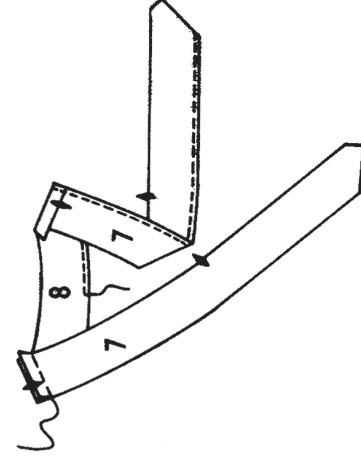
8 Stitch 1/4" (6mm) from outer edge of bodice or armhole self-facing.



9 Turn self-facing to inside along foldline. Press. Blindstitch outer edge in place.

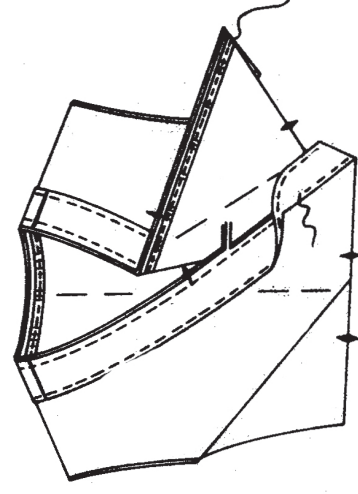


10 Stitch FRONT FACING 7 sections to BACK NECK FACING 8 at shoulders.

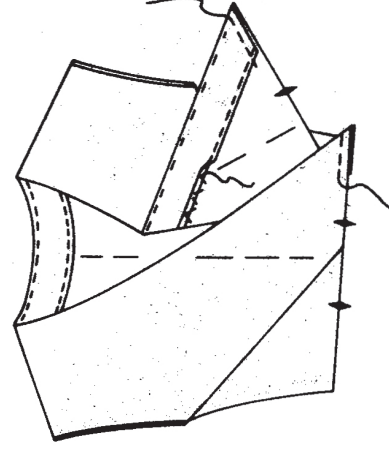


11 Stitch 1/4" (6mm) from outer edge of facing.

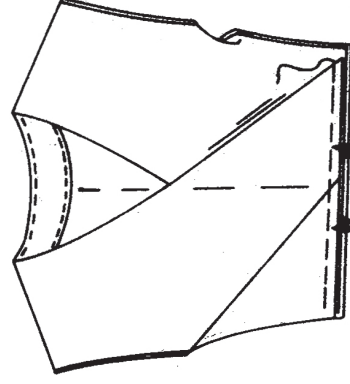
12 Pin facing to neck edge. Stitch. Trim, being careful not to cut seam binding. To prevent facing from rolling out, understitch. To under-stitch, open out facing; stitch to seam allowance close to seam by hand or machine.



13 Turn facing to inside; press. Blindstitch outer edge in place. Baste across lower edge.



14 Lap right bodice front over left matching centers. Baste across lower edge.



FABRIC ILLUSTRATION KEY		IMPORTANT! Mark Center Front and Center Back with basting thread. Match Symbols and Notches accurately. Baste with pins or thread. Try on. Fit before you stitch.	STITCH Stitch along Seamlines and Stitching Lines accurately. Stitch dart, tapering to single small ●, as shown.	TRIM Trim enclosed seams into Layers. Trim corners. Notch outer curve.	PRESS Press as You Sew. Press all seams open unless otherwise indicated, clipping where necessary so seams will lie flat. Press pleats and straight seams on Flat Surface. Press darts and curved seams over Rounded Surface.	Vogue
Right Side	Wrong Side					2517
Underlining	Interfacing					Page 3 (of 3 Pages)
Right side lining	Wrong side lining					

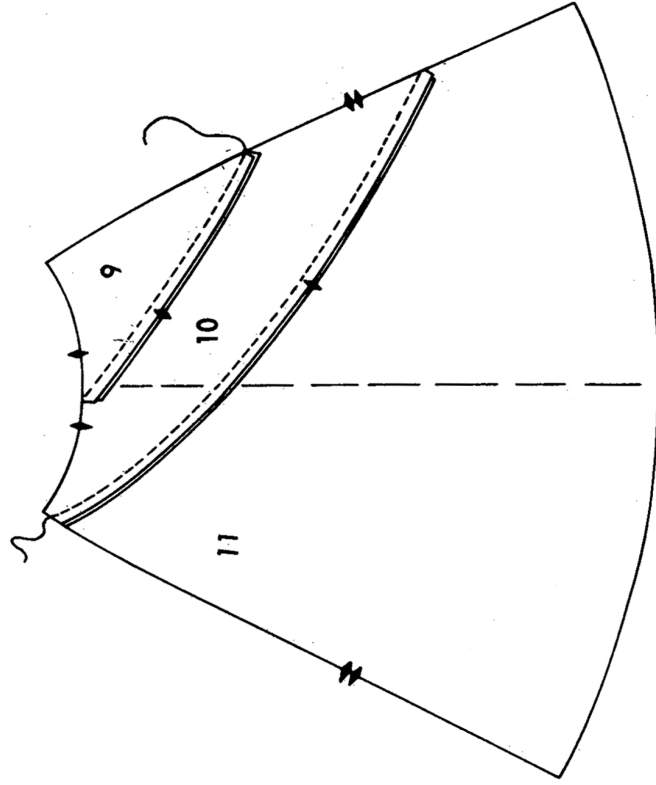
Continued

SKIRT

SEAM BINDING CHART

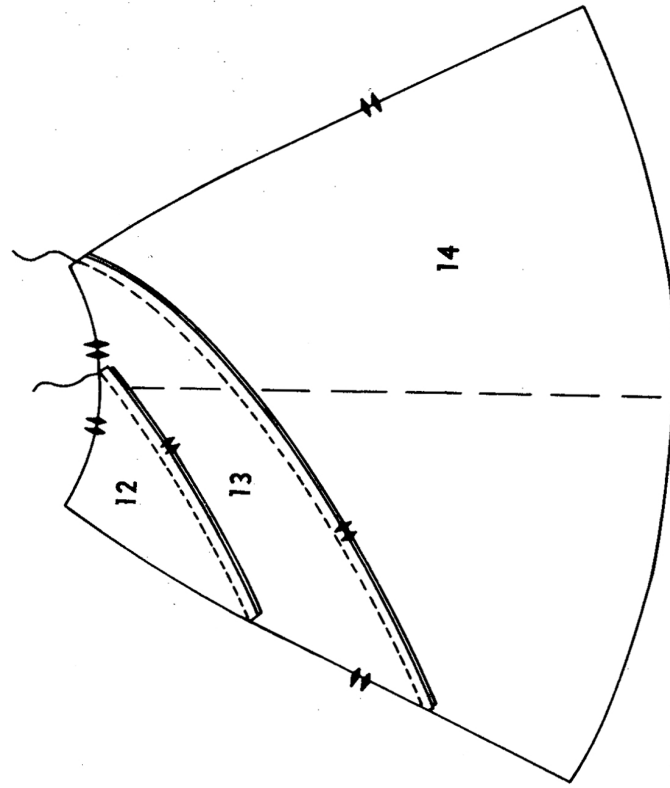
TIE ENDS AND HEM

15 Stitch SKIRT UPPER FRONT 9 to SKIRT UPPER FRONT 10.



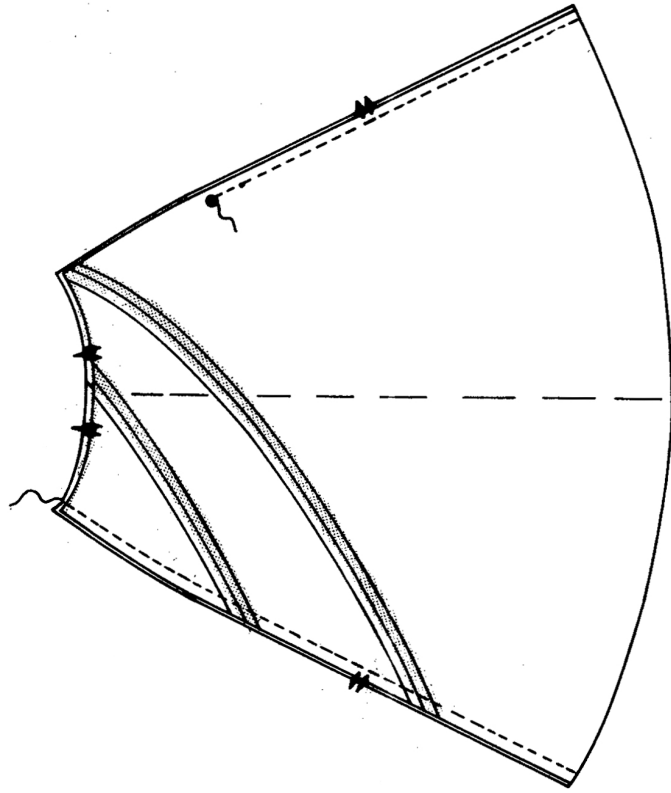
16 Stitch skirt upper front to SKIRT FRONT 11.

17 Stitch SKIRT UPPER BACK 12 to SKIRT UPPER BACK 13.



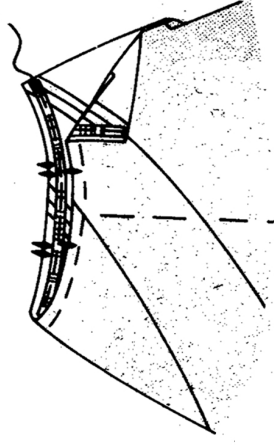
18 Stitch skirt upper back to SKIRT BACK 14.

19 Stitch skirt back to skirt front at sides, leaving left side open above large ●.

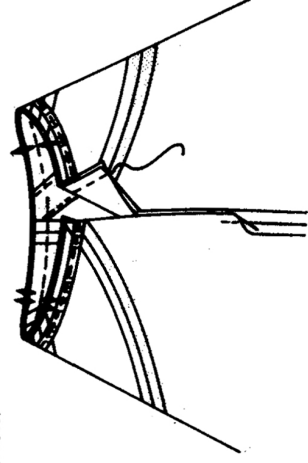


SIZES: 8 10 12 14 16
CUT 1: 25 3/4" 26 3/4" 28 1/4" 29 3/4" 31 3/4"
CM: 65.5 68 71.5 75.5 80.5

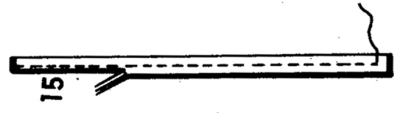
20 Stay upper edge of skirt with seam binding.



21 Pin skirt to bodice. Stitch.



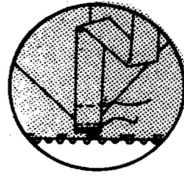
26 Fold TIE END 15 along fold-line; stitch, leaving one end open. Trim.



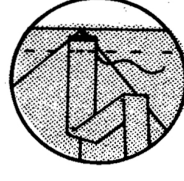
27 Turn tie end; press. Baste raw edges.



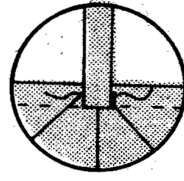
28 Pin one tie end to left side back opening edge, centering over waist seam, placing raw edge along zipper stitching. Stitch close to edge and 1/4" (6mm) away.



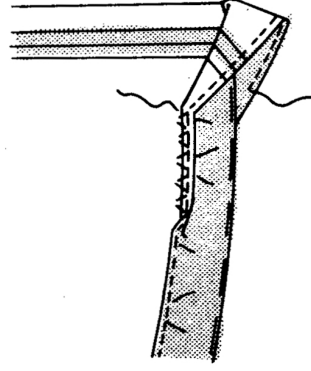
29 Pin remaining tie end to left side front opening edge, centering over waist seam, placing raw edge 1/4" (6mm) over zipper stitching. Stitch from raw edge by hand or machine.



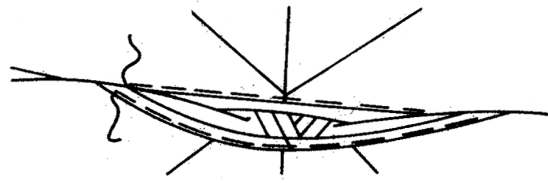
30 Turn tie ends over raw edge; sew securely to dress by hand, as shown.



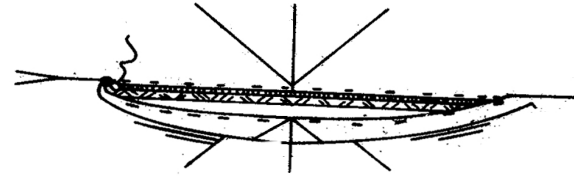
31 Turn up hem. Baste close to fold. Stitch 1/4" (6mm) from raw edge. Blindhem, easing in fullness. Press.



22 Turn in left side back opening edge 1/8" (3mm) from seamline in seam allowance, turning in left side front opening edge along seamline; baste. Press.

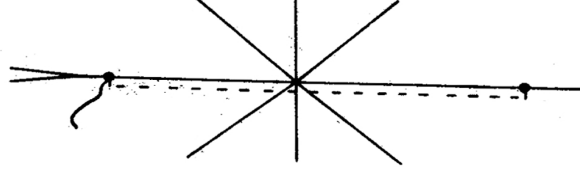


23

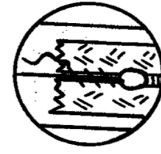


Place closed zipper, face up, under left side back opening edge, placing pull tab at large ●, having basted edge close to teeth. Baste. Sew by hand or machine.

24 Lap left side front opening edge over back, placing basted edge along seamline. Sew 3/8" (10mm) from basted edge by hand or machine.



25 On inside, whipstitch upper end of zipper tape together, as shown.



FABRIC CUTTING LAYOUTS

⊕ Indicates Bustline, Waistline, Hipline and/or Biceps. Measurements refer to circumference of Finished Garment (Body Measurement + Wearing Ease + Design Ease). Adjust Pattern if necessary.

Lines shown are CUTTING LINES, however, 5/8" (1.5cm) SEAM ALLOWANCES ARE INCLUDED, unless otherwise indicated. See SEWING INFORMATION for seam allowance.

Find layout(s) by Garment/View, Fabric Width and Size. Layouts show approximate position of pattern pieces; position may vary slightly according to your pattern size.

All layouts are for with or without nap unless specified. For fabrics with nap, pile, shading or one-way design, use WITH NAP layout.

RIGHT SIDE OF PATTERN	WRONG SIDE OF PATTERN	RIGHT SIDE OF FABRIC	WRONG SIDE OF FABRIC
-----------------------	-----------------------	----------------------	----------------------

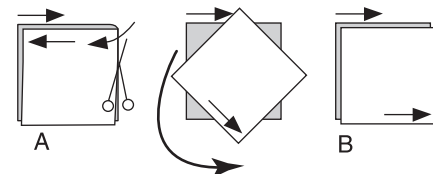
S/T = SIZE(S)/TAILLE(S)
 * = WITH NAP/AVEC SENS
 S/L = SELVAGE(S)/LISIÈRE(S)
 AS/TT = ALL SIZE(S)/TOUTES TAILLE(S)
 ** = WITHOUT NAP/SANS SENS
 F/P = FOLD/PLIURE
 CF/PT = CROSSWISE FOLD/PLIURE TRAME

Position fabric as indicated on layout. If layout shows...
GRAINLINE—Place on straight grain of fabric, keeping line parallel to selvage or fold. ON "with nap" layout arrows should point in the same directions. (On Fur Pile fabrics, arrows point in direction of pile.)

SINGLE THICKNESS—Place fabric right side up. (For Fur Pile fabrics, place pile side down.)

DOUBLE THICKNESS
 WITH FOLD—Fold fabric right sides together.

* WITHOUT FOLD—With right sides together, fold fabric CROSSWISE. Cut fold from selvage to selvege (A). Keeping right sides together, turn upper layer completely around so nap runs in the same direction as lower layer.



FOLD—Place edge indicated exactly along fold of fabric. NEVER cut on this line.

When pattern piece is shown like this...
 • Cut other pieces first, allowing enough fabric to cut this piece (A). Fold fabric and cut piece on fold, as shown (B).

★ Cut piece only once. Cut other pieces first, allowing enough fabric to cut this piece. Open fabric; cut piece on single layer.

Cut out all pieces along cutting line indicated for desired size using long, even scissor strokes, cutting notches outward.

Transfer all markings and lines of construction before removing pattern tissue. (Fur Pile fabrics, transfer markings to wrong side.)

NOTE: Broken-line boxes (a! b! c!) in layouts represent pieces cut by measurements provided.

ALL DRESSES SIZED FOR STRETCH KNITS ONLY

TOUTES LES ROBES SONT CRÉES POUR DES TRICOTS EXTENSIBLES SEULEMENT

NOTE: BEFORE CUTTING FABRIC, JOIN PIECES IN PARENTHESIS TO CORRESPONDING PIECES FOLLOWING INSTRUCTIONS ON TISSUE PATTERN.

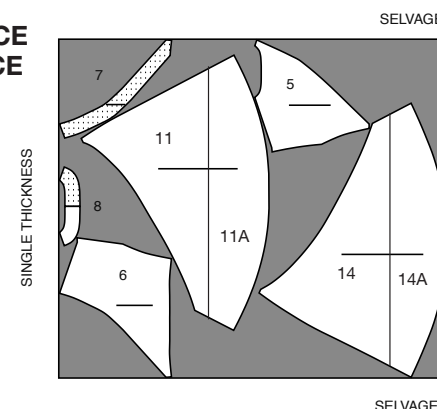
NOTE : AVANT DE COUPER LE TISSU, REJOIGNEZ LES PIÈCES ENTRE PARENTHÈSES AVEC LES PIÈCES CORRESPONDANTES, EN SUIVANT LES INSTRUCTIONS SUR LE PATRON.

SHORT DRESS (LEFT FRONT BODICE AND SKIRT AND LEFT BACK BODICE AND SKIRT)

ROBE COURTE (CORSAGE DEVANT GAUCHE ET JUPE ET CORSAGE DOS GAUCHE ET JUPE)

PIECES 5 6 7 8 11(11A) 14(14A)

60" (150CM)* AS/TT



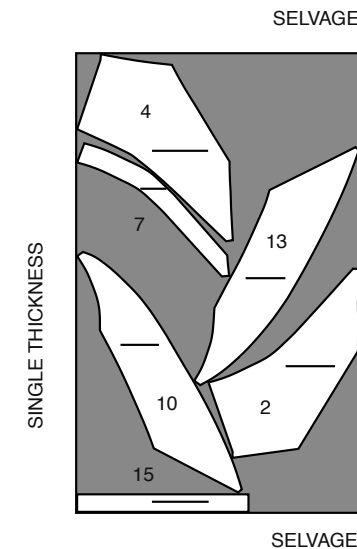
CONTRAST 1 (EITHER VERSION) (RIGHT FRONT BODICE AND UPPER SKIRT AND RIGHT BACK BODICE AND UPPER SKIRT)

CONTRASTE 1 (LES DEUX MODÈLES) (CORSAGE DEVANT DROIT ET JUPE SUPÉRIEURE ET CORSAGE DOS DROIT ET JUPE SUPÉRIEURE)

PIECES 2 4 7 10 13 15

60" (150CM)*

AS/TT



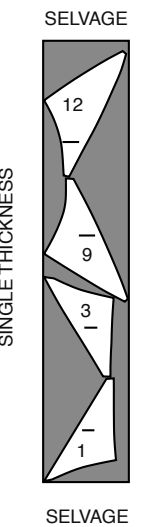
CONTRAST 2 (EITHER VERSION) (LOWER RIGHT BODICE AND UPPER SKIRT AND LOWER BACK BODICE AND UPPER SKIRT)

CONTRASTE 2 (LES DEUX MODÈLES) (CORSAGE DROIT INFÉRIEUR ET JUPE SUPÉRIEURE ET CORSAGE DOS INFÉRIEUR ET JUPE SUPÉRIEURE)

PIECES 1 3 9 12

60" (150CM)*

AS/TT



WHEN LAYING OUT FABRIC, PATTERN TISSUE 11 AND 14 MAY EXTEND BEYOND SELVAGE AND WILL HAVE TO BE PIECED. TO PIECE, SLASH ALONG SLASH LINE INDICATED ON PATTERN TISSUE. TO CREATE A 5/8" (1.5CM) SEAM ALLOWANCE, PLACE TISSUE PAPER UNDER EACH SLASHED EDGE. FASTEN WITH TAPE. SLASHED LINES ARE THE NEW SEAMLINES: ON TISSUE, MARK 5/8" (1.5CM) SEAM ALLOWANCES (NEW CUTTING LINES).

FOLLOW CUTTING GUIDE FOR LAYOUTS, MAKING SURE THAT NEW SEAMLINE ON SMALL EXTENSION PIECE IS PARALLEL TO SELVAGE. STITCH PIECE 11 SECTIONS TOGETHER AND PIECE 14 SECTIONS TOGETHER ALONG NEW SEAMLINES BEFORE PROCEEDING WITH GARMENT CONSTRUCTION. PRESS SEAMS OPEN.

AU MOMENT DE POSER LE TISSU, LES PIÈCES DU PATRON 11 ET 14 PEUVENT S'ÉTENDRE AU-DELÀ DE LA LISIÈRE ET DEVRONT ÊTRE ASSEMBLÉES EN PIÈCES. POUR ASSEMBLER EN PIÈCES, FAITES UNE COUPE LE LONG DE LA LIGNE DE COUPE INDIQUÉE SUR LA PIÈCE DU PATRON. POUR CRÉER UNE VALEUR DE COUTURE DE 1.5 CM, PLACEZ LE PATRON SOUS CHAQUE BORD COUPÉ. ASSUREZ AVEC DU RUBAN ADHÉSIF. LES LIGNES COUPÉES SONT LES NOUVELLES LIGNES DE COUTURE : SUR LE PATRON, MARQUEZ DES VALEURS DE COUTURE DE 1.5 CM (NOUVELLES LIGNES DE COUPE).

SUIVEZ LE GUIDE DE COUPE POUR LES PLANS DE COUPE, EN VOUS ASSURANT QUE LA NOUVELLE LIGNE DE COUTURE SUR LA PETITE PIÈCE DU PROLONGEMENT SOIT PARALLÈLE À LA LISIÈRE. AVANT DE COMMENCER À RÉALISER LE VÊTEMENT, PIQUEZ LES PARTIES DE LA PIÈCE 11 ENSEMBLE ET LES PARTIES DE LA PIÈCE 14 ENSEMBLE LE LONG DES NOUVELLES LIGNES DE COUTURE. OUVREZ LES COUTURE AU FER.

LONG DRESS (LEFT FRONT BODICE AND SKIRT AND LEFT BACK BODICE AND SKIRT) ROBE LONGUE (CORSAGE DEVANT GAUCHE ET JUPE ET CORSAGE DOS GAUCHE ET JUPE)

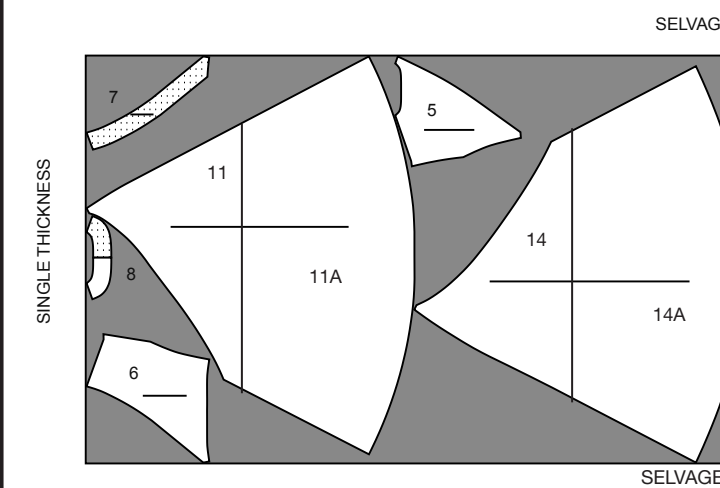
NOTE: BEFORE CUTTING FABRIC, JOIN PIECES IN PARENTHESIS TO CORRESPONDING PIECES FOLLOWING INSTRUCTIONS ON TISSUE PATTERN.

NOTE : AVANT DE COUPER LE TISSU, REJOIGNEZ LES PIÈCES ENTRE PARENTHÈSES AVEC LES PIÈCES CORRESPONDANTES, EN SUIVANT LES INSTRUCTIONS SUR LE PATRON.

PIECES 5 6 7 8 11(11A) 14(14A)

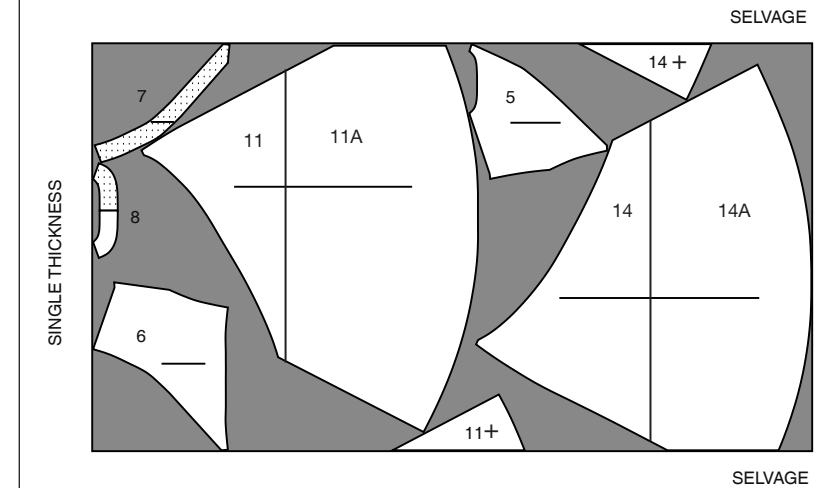
60" (150CM)*

S/T 6 8 10

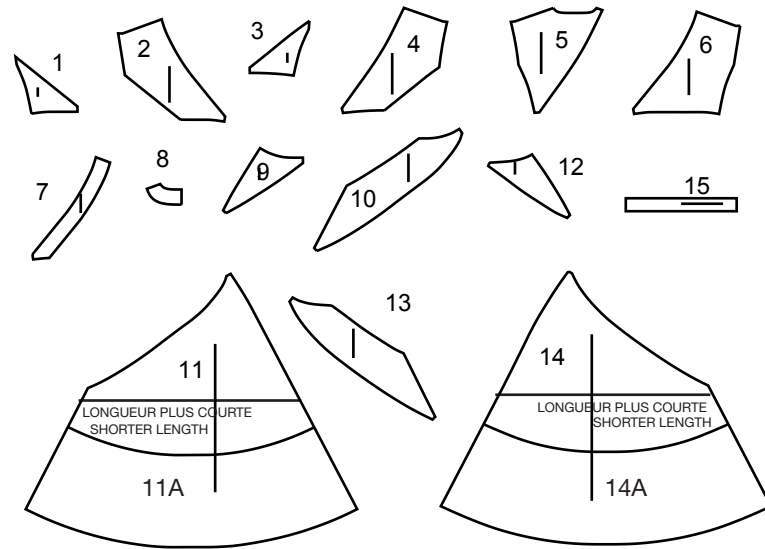


60" (150CM)*

S/T 12 14 16 18 20 22



SUPPLEMENTAL CUTTING LAYOUTS PLANS DE COUPE SUPPLÉMENTAIRES



- 1 BODICE LOWER FRONT (RIGHT SIDE)
- 2 BODICE UPPER FRONT (RIGHT SIDE)
- 3 BODICE LOWER BACK
- 4 BODICE BACK
- 5 BODICE UPPER BACK
- 6 BODICE FRONT (LEFT SIDE)
- 7 FRONT FACING
- 8 BACK NECK FACING
- 9 SKIRT UPPER FRONT (RIGHT SIDE)
- 10 SKIRT UPPER FRONT
- 11(11A) SKIRT FRONT
- 12 SKIRT UPPER BACK (RIGHT SIDE)
- 13 SKIRT UPPER BACK
- 14(14A) SKIRT BACK
- 15 TIE END

- 1 CORSAGE DEVANT INFÉRIEUR (CÔTÉ DROIT)
- 2 CORSAGE DEVANT SUPÉRIEUR (CÔTÉ DROIT)
- 3 CORSAGE DOS INFÉRIEUR
- 4 CORSAGE DOS
- 5 CORSAGE DOS SUPÉRIEUR
- 6 CORSAGE DEVANT (CÔTÉ GAUCHE)
- 7 PAREMENTURE DEVANT
- 8 PAREMENTURE D'ENCOLURE DOS
- 9 JUPE DEVANT SUPÉRIEUR (CÔTÉ DROIT)
- 10 JUPE DEVANT SUPÉRIEUR
- 11(11A) JUPE DEVANT
- 12 JUPE DOS SUPÉRIEUR (CÔTÉ DROIT)
- 13 JUPE DOS SUPÉRIEUR
- 14(14A) JUPE DOS
- 15 ATTACHE

BODY MEASUREMENTS / MESURES DU CORPS

Sizes/Tailles	MISSES/JEUNE FEMME									
	6	8	10	12	14	16	18	20	22	
Bust (ins)	30½	31½	32½	34	36	38	40	42	44	
Waist	23	24	25	26½	28	30	32	34	37	
Hip	32½	33½	34½	36	38	40	42	44	46	
Bk. Wst Lgth.	15½	15¾	16	16¼	16½	16¾	17	17¼	17½	
T. poitrine (cm)	78	80	83	87	92	97	102	107	112	
T. taille	58	61	64	67	71	76	81	87	94	
T. hanches	83	85	88	92	97	102	107	112	117	
Nuque à taille	39.5	40	40.5	41.5	42	42.5	43	44	44	

MARQUES DU PATRON

Les CISEAUX indiquent la LIGNE DE COUPE exacte
Le PIED-DE-BICHE indique la LIGNE DE PIQÛRE exacte
Faites coïncider les ENCOCHES avec les numéros correspondants
Faites coïncider précisément les GRANDS ●, les PETITS •, les ■ et les Δ.

La LIGNE D'AJUSTEMENT indique où il faut rallonger ou raccourcir le patron
Les croquis montrent la longueur exacte de la BOUTONNIÈRE et la taille exacte du BOUTON

INSTRUCTIONS GÉNÉRALES

1. Comparez les mesures du corps avec celles de la pochette. Faites les modifications si nécessaire avant de couper.
2. Essayez le tissu pour vérifier la réaction à la chaleur et à l'humidité, en utilisant un fer à repasser à la vapeur. Redressez les extrémités si nécessaire.
3. Choisissez les plans de coupe pour le Modèle, la largeur du tissu et la taille.
Pour le tissu avec sens, à surface nuancée ou à motif ayant un sens, utilisez le plan de coupe « Avec sens ».
4. Préparez le tissu pour la coupe comme indiqué sur les plans de coupe :
Pour l'épaisseur double, pliez le tissu endroit contre endroit.
Pour l'épaisseur simple, placez le tissu à l'endroit.
Pour les pièces du patron à être placées sur la pliure, le tissu doit être plié sur la longueur ou sur le fil de trame.
5. Épinglez le patron sur le tissu avec les marques de la ligne du droit fil parallèles à la lisière. Coupez sur les lignes de coupe.
6. Reportez toutes les lignes d'assemblage et les symboles sur le tissu ou la triplure lorsque vous l'utilisez.

LA VALEUR DE COUTURE SUR TOUS LES PATRON VOGUE EST DE 15 mm, SAUF INDIQUÉ DIFFÉREMMENT.

**TABLEAU DE CONVERSION
POUCE
MÉTRIQUE**

NOTE : Les conversions qui ne sont pas sur la liste antérieure apparaîtront (entre parenthèses) si nécessaire.

Patrons Vogue

**INSTRUCTIONS SPÉCIALES
EXPLICATION DU GUIDE DE COUPE**

Tissu
Côté imprimé du patron vers le bas.
Côté imprimé du patron vers le haut.
Ouvrez le tissu à l'endroit et coupez une pièce.
Pressez le papier à sec avec un fer chaud pour éliminer les faux plis.

Au moment de poser le tissu, les pièces du patron 11 et 14 s'étendront au-delà de la lisière et devront être assemblées en pièces. Pour assembler en pièces, faites une coupe le long de la ligne indiquée sur la pièce du patron. Pour créer une valeur de couture de 15 mm, placez le patron sous chaque bord coupé ; assurez avec du ruban adhésif. Les lignes coupées sont les nouvelles lignes de couture : sur le patron, marquez les valeurs de couture de 15 mm (nouvelles lignes de coupe). Suivez le guide de coupe pour les plans de coupe, en vous assurant que la nouvelle ligne de couture sur la petite pièce du prolongement soit parallèle à la lisière. Avant de commencer à réaliser le vêtement, piquez les parties de la pièce 11 ensemble et les parties de la pièce 14 ensemble le long des nouvelles lignes de couture. Ouvrez les coutures au fer.

Laissez pour les coutures au moment d'assembler en pièces

LÉGENDE DES CROQUIS DU TISSU

IMPORTANT !

Marquez le Milieu devant et le Milieu dos avec du fil à bâtir. Faites coïncider exactement les Symboles et les Encoches. Bâissez avec des épingles ou du fil.

Essayez. Ajustez avant de piquer.

PIQUER

Piquez exactement le long des Lignes de couture et des Lignes de piqûre.
Piquez la pince en amenuisant au petit • simple, comme illustré.

COUPER

Coupez les coutures enfermées en Épaisseurs.
Crantez les courbes intérieures.
Biaisez les coins.
Faites une Encoche sur la courbe extérieure.

PRESSER

Pressez lors de la couture. Ouvrez toutes les coutures au fer sauf indiqué différemment, en crantant si nécessaire pour que les coutures restent à plat.
Pressez les plis et les coutures droites sur une Surface plate.
Pressez les pinces et les coutures arrondies par-dessus une Surface arrondie.

ROBE COURTE OU LONGUE

NOTE : Les croquis montrent le modèle plus court.

NOTE : Ouvrez toutes les coutures au fer, sauf indiqué différemment.

NOTE : Pour les Vêtements en tricot, utilisez du point zigzag ou utilisez du point droit (9 points sur 25 mm), en étendant légèrement le tissu lors de la piqûre.

CORSAGE

1. Piquer le CORSAGE DEVANT INFÉRIEUR 1 sur le CORSAGE DEVANT SUPÉRIEUR 2.
2. Piquer le CORSAGE DOS INFÉRIEUR 3 sur le CORSAGE DOS 4.
3. Piquer le CORSAGE DOS SUPÉRIEUR 5 sur le corsage dos.
4. Pour renforcer les bords de l'épaule du corsage dos jusqu'à la ligne de pliure, couper l'extra-fort en utilisant le patron 5 comme un guide. Sur l'envers, centrer par-dessus les lignes de couture ; bâtir.
5. Piquer le corsage devant supérieur et le CORSAGE DEVANT 6 sur le corsage dos, sur les épaules.
6. Renforcer les bords de l'ouverture du devant et de l'encolure du corsage avec de l'extra-fort, en utilisant les pièces du patron 2, 5 et 6 comme un guide.
7. Épingler le corsage dos et le corsage devant sur les côtés. Piquer le côté droit, en arrêtant au petit •, et le côté gauche entre le petit • et le grand ●.
8. Piquer à 6 mm du bord extérieur du corsage ou de la parementure intégrée de l'emmanchure.
9. Retourner la parementure intégrée vers l'intérieur le long de la ligne de pliure. Presser. Coudre aux points invisibles le bord extérieur en place.
10. Piquer les pièces de la PAREMENTURE DEVANT 7 et la PAREMENTURE D'ENCOLURE DOS 8 sur les épaules.

11. Piquer à 6 mm du bord extérieur de la parementure.

12. Épingler la parementure sur le bord de l'encolure. Piquer. Recouper, en veillant à ne pas couper l'extra-fort. Pour empêcher que la parementure s'enroule vers l'extérieur, sous-piquer. Pour sous-piquer, déplier la parementure ; piquer sur la valeur de couture près de la couture à la main ou à la machine.

13. Retourner la parementure vers l'intérieur ; presser. Coudre aux points invisibles le bord extérieur en place. Bâtir le bord inférieur.

14. Superposer le corsage devant droit au gauche, en faisant coïncider les milieux. Bâtir le bord inférieur.

Suite

JUPE

15. Piquer la JUPE DEVANT SUPÉRIEUR 9 sur la JUPE DEVANT SUPÉRIEUR 10.

16. Piquer la jupe devant supérieur sur la JUPE DEVANT 11.

17. Piquer la JUPE DOS SUPÉRIEUR 12 sur la JUPE DOS SUPÉRIEUR 13.

18. Piquer la jupe dos supérieur sur la JUPE DOS 14.

19. Piquer la jupe dos et la jupe devant sur les côtés, en laissant le côté gauche ouvert au-dessus du grand ●.

**TABLEAU D'EXTRA-FORT
TAILLES
COUPER 1**

20. Renforcer le bord supérieur de la jupe avec de l'extra-fort.

21. Épingler la jupe sur le corsage. Piquer.

22. Replier le bord de l'ouverture du côté dos gauche à 3 mm de la ligne de couture sur la valeur de couture, en repliant le bord de l'ouverture du côté devant gauche le long de la ligne de couture ; bâtir. Presser.

23. Placer la fermeture fermée, vers le haut, sous le bord de l'ouverture du côté dos gauche, en plaçant la tirette au grand ●, ayant le bord bâti près des dents. Bâtir. Coudre à la main ou à la machine.

24. Superposer le bord de l'ouverture du côté devant gauche au dos, en plaçant le bord bâti le long de la ligne de couture. Coudre à 10 mm du bord bâti à la main ou à la machine.

25. Sur l'envers, surfiler ensemble l'extrémité supérieure du ruban de la fermeture, comme illustré.

ATTACHES ET OURLET

26. Plier l'ATTACHE 15 sur la ligne de pliure ; piquer en laissant une extrémité ouverte. Recouper.

27. Retourner l'attache ; presser. Bâtir les bords non finis.

28. Épingler une attache sur le bord de l'ouverture du côté dos gauche, en centrant par-dessus la couture de taille, en plaçant le bord non fini le long de la piqûre de fermeture. Piquer près du bord et à 6 mm.

29. Épingler l'attache restante sur le bord de l'ouverture du côté devant gauche, en centrant par-dessus la couture de taille, en plaçant le bord non fini 6 mm par-dessus la piqûre de la fermeture. Piquer depuis le bord non fini à la main ou à la machine.

30. Retourner les attaches par-dessus le bord non fini ; coudre solidement à la main sur la robe, comme illustré.

31. Relever l'ourlet. Bâtir près de la pliure. Piquer à 6 mm du bord non fini. Coudre aux points invisibles en répartissant l'ampleur. Presser.