

AUTHENTISCHE REPRODUKTION VON VINTAGE-MUSTERN
ENTHÄLT ZUSÄTZLICHE GRÖSSENOPTIONEN UND LAYOUTS FÜR DEN ZUSCHNITT

MUSTERMARKIERUNGEN

SCHERE
zeigt die exakte SCHNEIDELINIE an

PRESSERFUSS
zeigt die genaue NÄHTLINIE an

KERBEN mit den entsprechenden Nummern abgleichen

GROSSE ● **KLEINE** ○, ■, △, genau abgleichen.

ÄNDERUNGSLINIE
zeigt an, wo das Muster zu verlängern oder zu verkürzen ist

Skizze zeigt die genaue Länge des **KNOPFLOCHES** und die genaue Größe des **KNOPFES** an

ALLGEMEINE ANWEISUNGEN

- Vergleichen Sie die Körpermaße mit denen auf dem Umschlag des Schnittmusters. Nehmen Sie gegebenenfalls Änderungen vor, bevor Sie zuschneiden.
 - Prüfen Sie mit dem Dampfbugelisen, ob der Stoff auf Hitze und Feuchtigkeit reagiert. Richten Sie die Enden aus, wenn nötig.
 - Wählen Sie die Schneidepläne für Version, Stoffbreite und Größe aus. Bei Stoffen mit Strichrichtung, Schattierungen oder einseitigem Muster verwenden Sie das Layout "mit Strichrichtung".
 - Bereiten Sie den Stoff wie auf den Layouts angegeben zum Zuschneiden vor: Bei doppelter Dicke falten Sie den Stoff rechts auf rechts. Bei einfacher Dicke legen Sie den Stoff mit der rechten Seite nach oben. Damit die Schnittmusterstücke auf den Falz gelegt werden können, muss der Stoff an der Längs- oder Quertafte gefaltet werden.
 - Stecken Sie die Schnittmusterstücke auf den Stoff, dass die Fadentafelmarkierungen parallel zur Webkante verlaufen. Schneiden Sie an den Schnittlinien.
 - Übertragen Sie alle Konstruktionslinien und Symbole auf den Stoff oder die Unterfütterung, falls verwendet.
- BEI ALLEN VOGUE-MUSTERN WIRD EINE NAHTZUGABE VON 15 mm ANGEZEIGT, SOFERN NICHTS ANDERES ANGEZEIGT.**

UMRECHNUNGSTABELLE

ZOLL 1/8" 3/16" 1/4" 3/8" 1/2" 5/8" 1"
METRISCH 3mm 5mm 10mm 13mm 15mm 25mm

HINWEIS: Umrechnungen, die oben nicht aufgeführt sind, erscheinen (in Klammern), wenn erforderlich.

BESONDERE ANWEISUNGEN

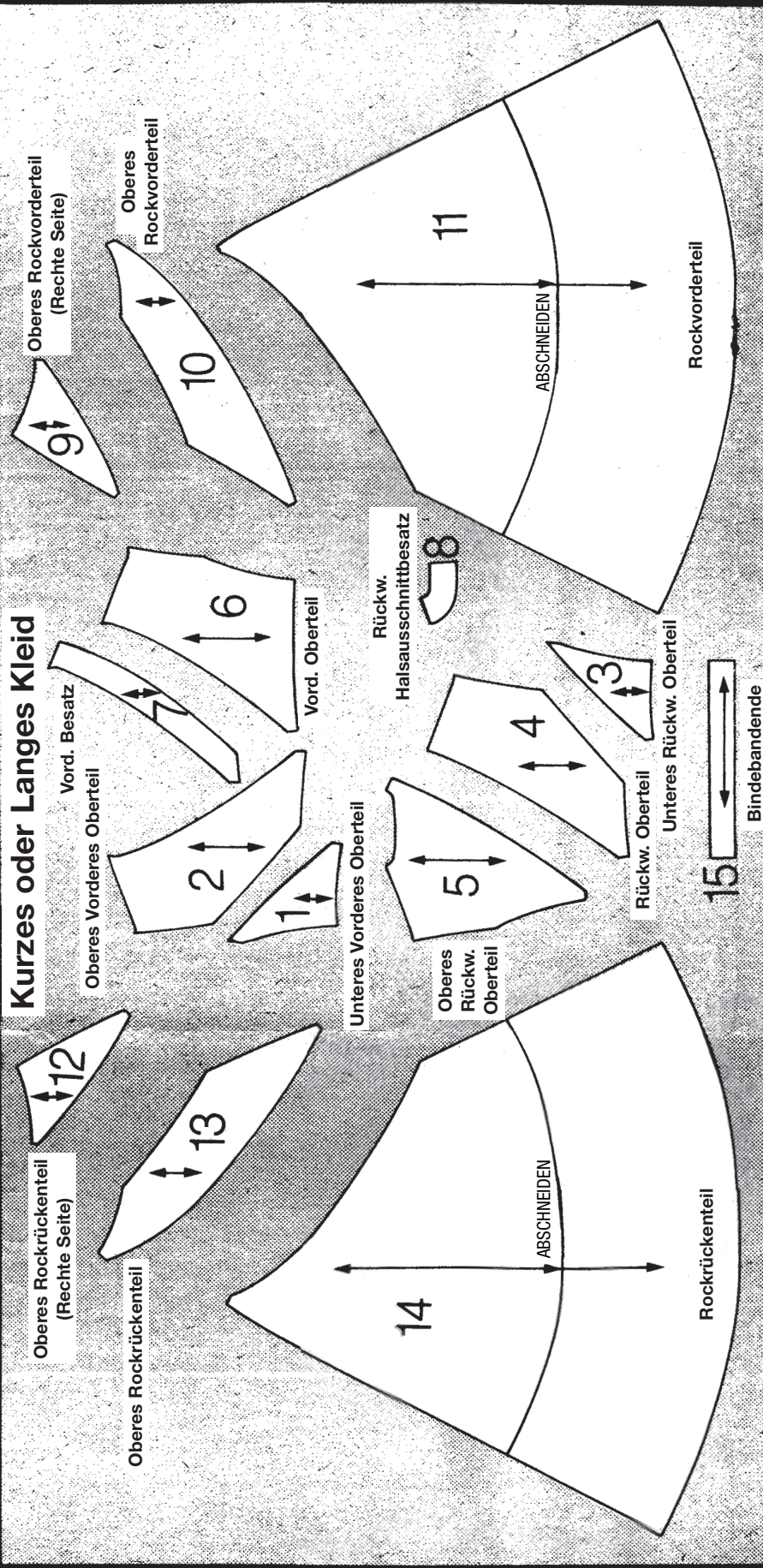
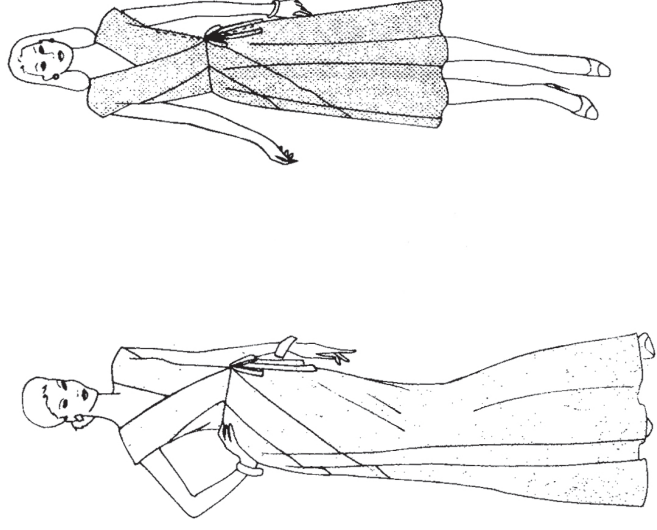
ERLÄUTERUNG ZUM SCHNITTFÜHRER

- Stoff
- Bedruckte Seite des Musters nach unten gelegt.
- Die bedruckte Seite des Musters wird nach oben gelegt.

★ Öffnen Sie den Stoff mit der rechten Seite nach oben und schneiden Sie ein

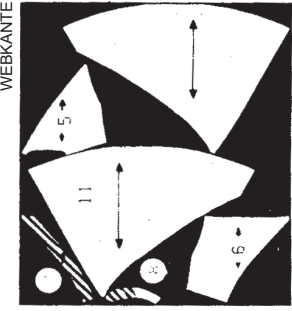
Bügeln Sie das Gewebe mit einem warmen, trockenen Bügeleisen, um Falten zu entfernen.

Vogue-Muster 2517



Kurzes Kleid

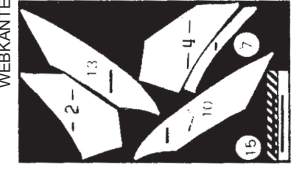
(LINKES VORD. OBERTEIL UND ROCK UND LINKES RÜCKW. OBERTEIL UND ROCK)
SCHNITT-TEILLE: 5.6.7.8.11 und 14



54" (140 cm) STOFF MIT STRICHRICHTUNG ALLE GRÖSSEN

Kontrast 1

(Beide Versionen) (RECHTES VORD. OBERTEIL UND OBERROCK UND RECHTS RÜCKW. OBERTEIL, OBERROCK UND BINDEBANDENDEN)
SCHNITT-TEILLE: 2.4.7.10.13 und 15

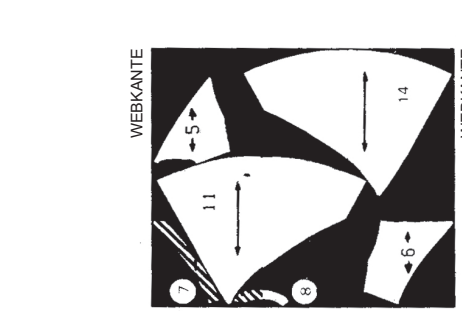


54" (140 cm) STOFF MIT STRICHRICHTUNG ALLE GRÖSSEN

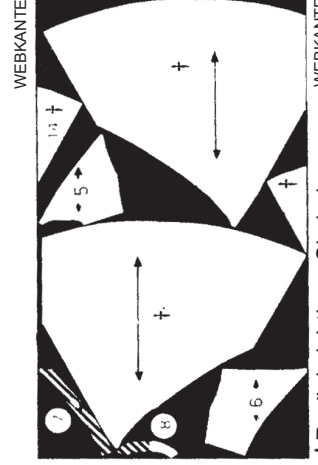
Langes Kleid

(LINKES VORD. OBERTEIL UND ROCK UND LINKES RÜCKW. OBERTEIL UND ROCK)
SCHNITT-TEILLE: 5.6.7.8.11 und 14

Wenn Sie den Stoff auslegen, legen Sie die Schnittmusterstücke 11 und 14 über die Webkante hinaus und müssen zusammengenäht werden. Zum Zusammennähen entlang der auf dem Schnittmusterpapier angegebenen Linie einschneiden. Um eine Nahtzugabe von 15 mm zu erhalten, legen Sie Seidenpapier unter jede eingeschlossene Kante und befestigen Sie sie mit Klebeband. Die eingeschneittenen Linien sind neue Nahtlinien: Markieren Sie auf dem Seidenpapier 15 mm Nahtzugaben (neue Schnittlinien). Folgen Sie der Schnittführung für die Layouts und achten Sie darauf, dass die neue Nahtlinie auf dem kleinen Verlängerungsstück parallel zur Webkante verläuft. Nähen Sie die 11 Teile und die 14 Teile entlang der neuen Nahtlinien zusammen, bevor Sie mit der Herstellung des Kleidungsstücks fortfahren. Bügeln Sie die Nähte auf.



60" (150 cm) STOFF MIT STRICHRICHTUNG ALLE GRÖSSEN



54" (140 cm) STOFF MIT STRICHRICHTUNG ALLE GRÖSSEN

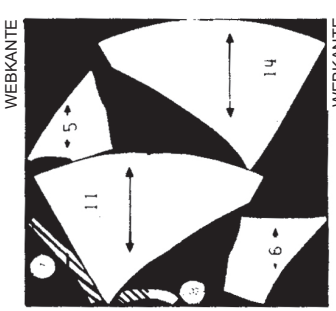
† Berücksichtigen Sie beim Zusammensetzen die Nähte

Kontrast 2

(Beide Versionen) (UNTERES RECHTES OBERTEIL UND OBERROCK UND UNTERES RÜCKW. OBERTEIL UND OBERROCK)
SCHNITT-TEILLE: 1.3.9 und 12



54" (140 cm) 60" (150 cm) STOFF MIT STRICHRICHTUNG ALLE GRÖSSEN



60" (150 cm) STOFF MIT STRICHRICHTUNG ALLE GRÖSSEN

Vogue
2517

BÜGELN
Bügeln Sie beim Nähen. Bügeln Sie alle Nähte auf, sofern nicht anders angegeben, und schneiden Sie sie gegebenenfalls ein, damit die Nähte flach liegen.
Bügeln Sie Falten und gerade Nähte auf einer ebenen Fläche.
Bügeln Sie Abnäher und geschwungene Nähte über die abgerundete Fläche.

BESCHNEIDEN
Beschneiden Sie die eingeschlossenen Nähte in Schichten.
Beschneiden Sie die äußere Kurve.
Machen Sie eine Kerbe in die äußere Kurve.

NÄHEN
Nähen Sie genau entlang der Nahtlinien und Stepplinien.
Nähen Sie den Abnäher, der sich zu einem Kleinen • vorjüngt, wie abgebildet.

WICHTIG!
Markieren Sie die vordere Mitte und die hintere Mitte mit Heftfäden. Symbole und Kerben genau aufeinander abstimmen.
Heften Sie mit Stecknadeln oder Garn. Anprobieren. Anpassen, bevor Sie nähen.

STOFFABBILDUNGSSCHLÜSSEL	Linke Seite
Rechte Seite	Einlage
Unterfutter	Linke Seite des Futter
Rechte Seite des Futter	

KURZES ODER LANGES KLEID

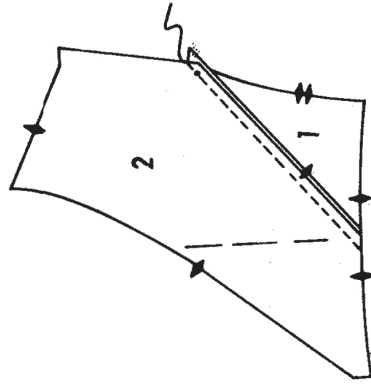
HINWEIS: In kürzerer Länge abgebildet.

HINWEIS: Wenn nicht anders angegeben, alle Nähte aufbügeln.

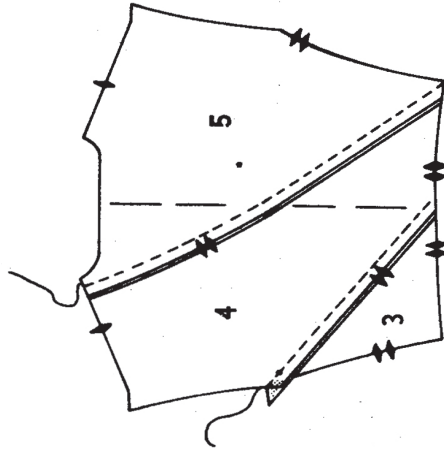
HINWEIS: Verwenden Sie bei Strickwaren einen Zickzack- oder Geradstich (9 Stiche pro 25 mm), wobei Sie den Stoff beim Nähen leicht dehnen.

— OBERTEIL

1. Nähen Sie das **UNTERE VORDERE OBERTEIL 1** an das **OBERE VORDERE OBERTEIL 2**.

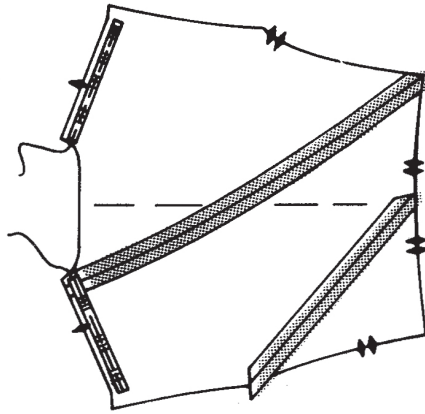


2. Nähen Sie das **UNTERE RÜCKW. OBERTEIL 3** an das **RÜCKW. OBERTEIL 4**.

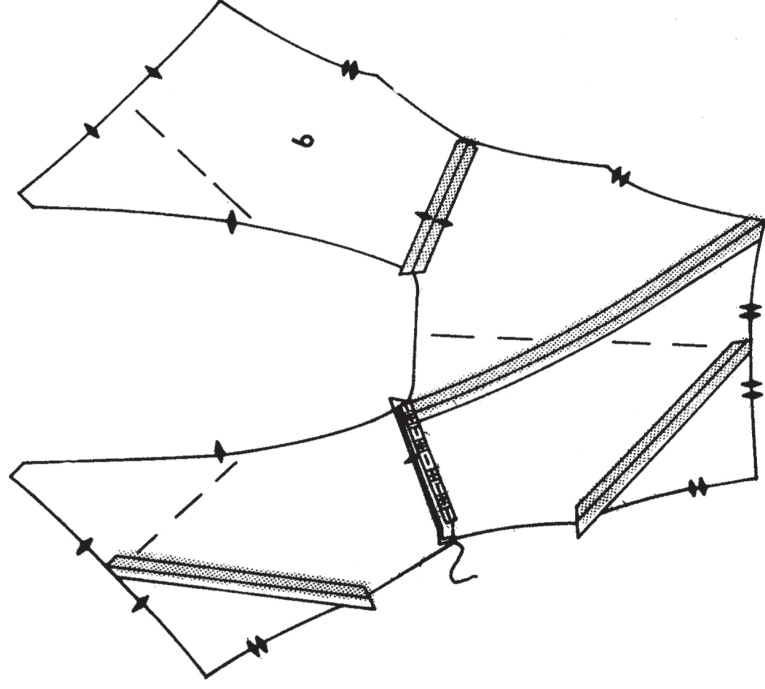


3. Nähen Sie das **OBERE RÜCKW. OBERTEIL 5** an das rückw. Oberteil.

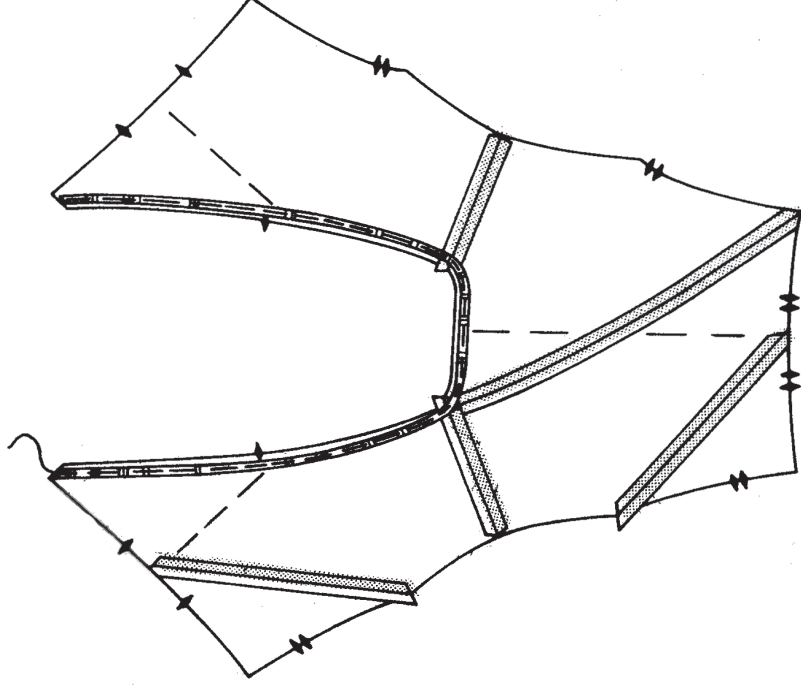
4. Damit die Schulterkanten des rückw. Oberteils an der Faltnie bleiben, schneiden Sie die Naht mit dem Schnittmuster Tissue 5 als Schablone ein. Legen Sie auf der linken Seite mittig über den Nahtlinien; heften.



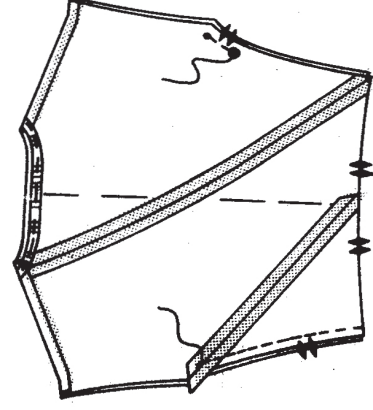
5. Nähen Sie das obere vordere Oberteil und das **VORDERE OBERTEIL 6** an den Schultern an das rückw. Oberteil.



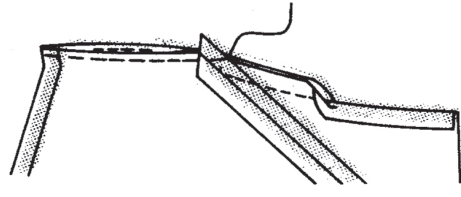
6. Fixieren Sie die vordere Öffnung und Halskanten des Oberteils mit Nahtband, verwenden Sie dabei Schnittmusterpapier 2.5 und 6 als Vorlage.



7. Stecken Sie das rückw. Oberteil an den Seiten auf das vordere Oberteil. Nähen Sie die rechte Seite bis zum kleinen • und die linke Seite zwischen dem kleinen • und großen •.



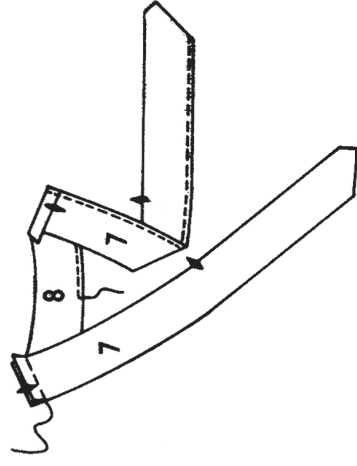
8. Nähen Sie 6 mm von der Außenkante des Oberteils oder des Stoffbesatzes des Armlochs.



9. Wenden Sie den Stoffbesatz entlang der Faltnie nach innen. Bügeln Sie. Nähen Sie mit Blindstichen die Außenkante fest.

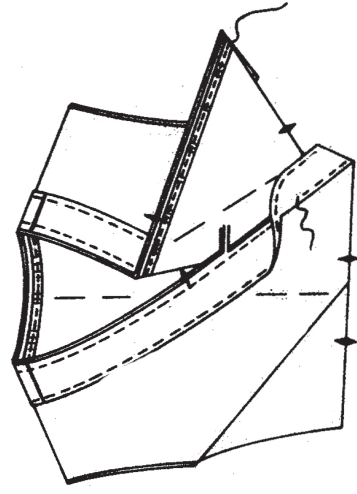


10. Nähen Sie die Teile des **VORD. BESATZES (7)** an den Schultern an den **RÜCKW. HALSBESATZES (8)**.

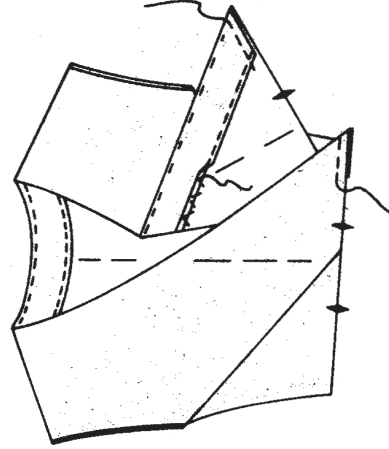


11. Nähen Sie 6 mm von der Außenkante des Besatzes.

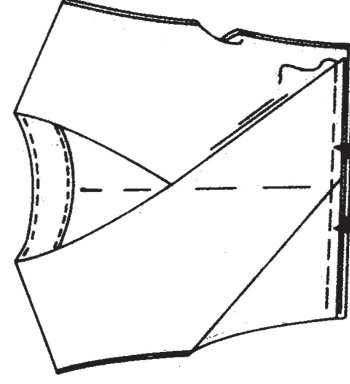
12. Stecken Sie den Besatz an der Halskante. Nähen Sie. Beschneiden Sie, achten Sie dabei darauf, das Nahtband nicht zuzuschneiden. Um zu verhindern, dass sich der Besatz aufrüllt, steppen Sie ihn unter. Um ihn unterzusteppe, öffnen Sie den Besatz und nähen Sie mit der Hand oder der Maschine an der Nahtzugabe nahe der Naht.



13. Wenden Sie den Besatz nach innen; bügeln Sie. Nähen Sie mit Blindstichen die Außenkante fest. Heften Sie über die Unterkante.



14. Lappen Sie das rechte vordere Oberteil über das linke, wobei die Mitten übereinstimmen. Heften Sie über die Unterkante.

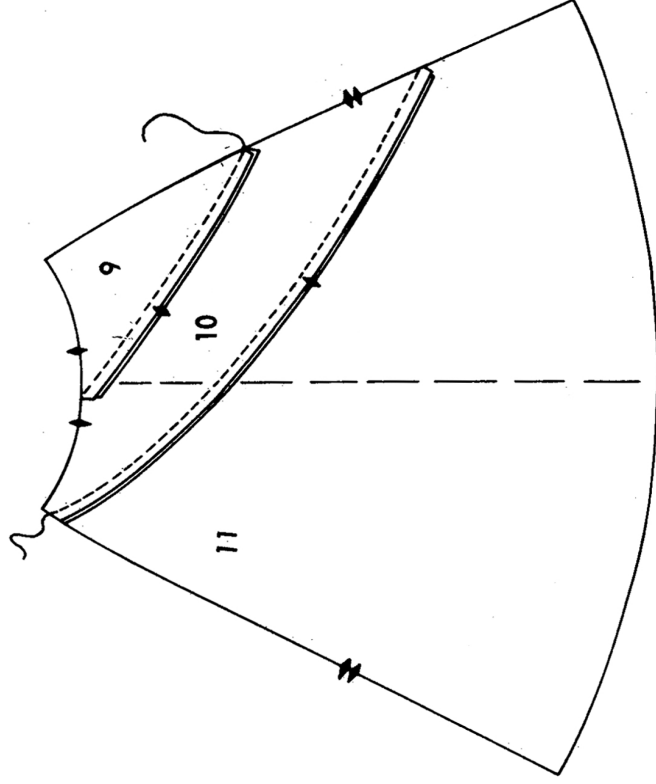


WICHTIG! Markieren Sie die vordere Mitte und die hintere Mitte mit Heftstrichen. Symbole und Kerben genau aufeinander abstimmen. Heften Sie mit Stecknadeln oder Garn. Anprobieren. Anpassen, bevor Sie nähen.		Vogue 2517	
STOFFABBILDUNGSSCHLÜSSEL		BÜGELN	
Rechte Seite	Linke Seite	Bügeln Sie beim Nähen. Bügeln Sie alle Nähte auf, sofern nicht anders angegeben, und schneiden Sie sie gegebenenfalls ein, damit die Nähte flach liegen.	Bügeln Sie die Abnäher und geschwungene Nähte über die abgerundete Fläche.
Rechte Seite des Futter	Linke Seite des Futter	Beschneiden Sie die eingeschlossenen Nähte in Schichten.	Bügeln Sie Falten und gerade Nähte auf einer ebenen Fläche.
Unterfutter	Einlage	Beschneiden Sie die Ecken.	Bügeln Sie die Abnäher und geschwungene Nähte über die abgerundete Fläche.
Rechte Seite des Futter	Linke Seite des Futter	Machen Sie eine Kerbe in die äußere Kurve.	Bügeln Sie Falten und gerade Nähte auf einer ebenen Fläche.

Fortgesetzt

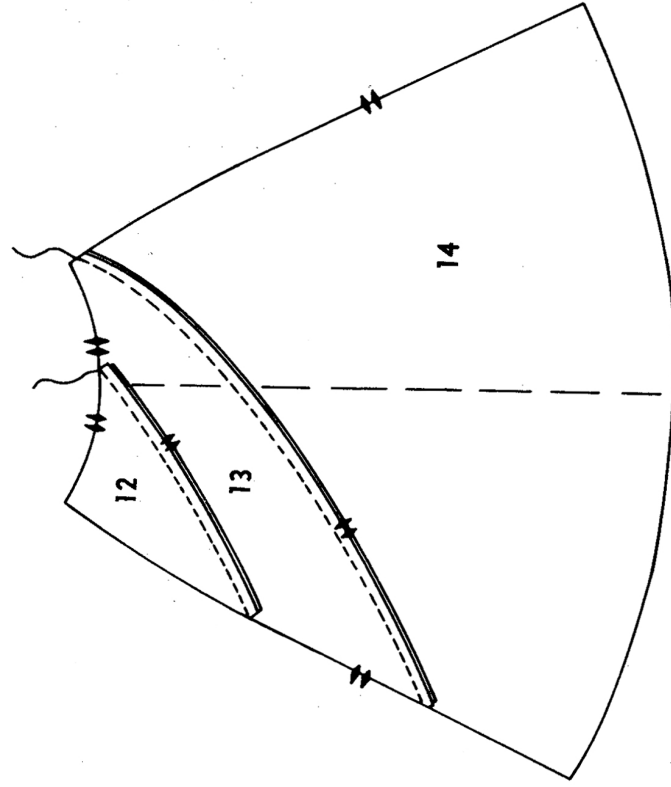
ROCK

15. NÄHEN das OBERE ROCKVORDERTEIL 9 an das OBERE ROCKVORDERTEIL 10.



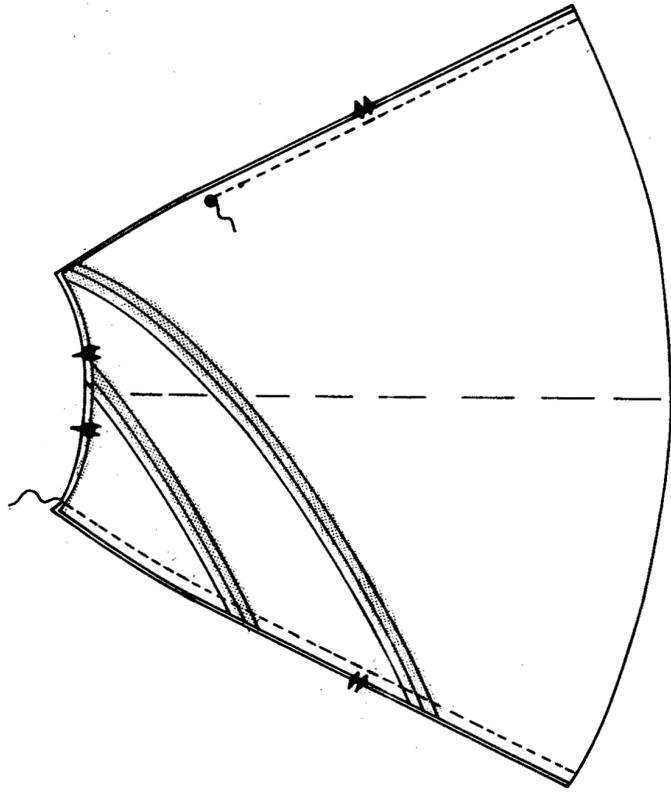
16. Nähen Sie das obere Rockvorderteil an das ROCKVORDERTEIL 11.

17. Nähen Sie das OBERE ROCKRÜCKENTEIL 12 an das OBERE ROCKRÜCKENTEIL 13.



18. Nähen Sie das obere Rockrückenteil an das ROCKRÜCKENTEIL 14.

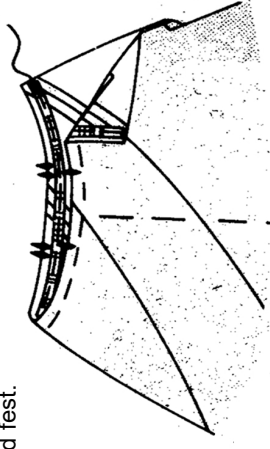
19. Nähen Sie das Rockrückenteil seitlich an das Rockvorderteil, lassen Sie dabei die linke Seite oberhalb des großen • offen.



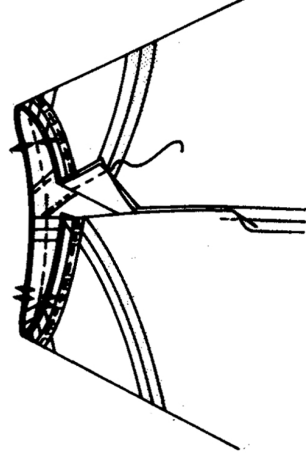
NÄHTBANDTABELLE

GRÖSSEN: 8 10 12 14 16
1 ZUSCHNEIDEN: 25 3/4" 26 3/4" 28 1/4" 29 3/4" 31 3/4"
CM: 65.5 68 71.5 75.5 80.5

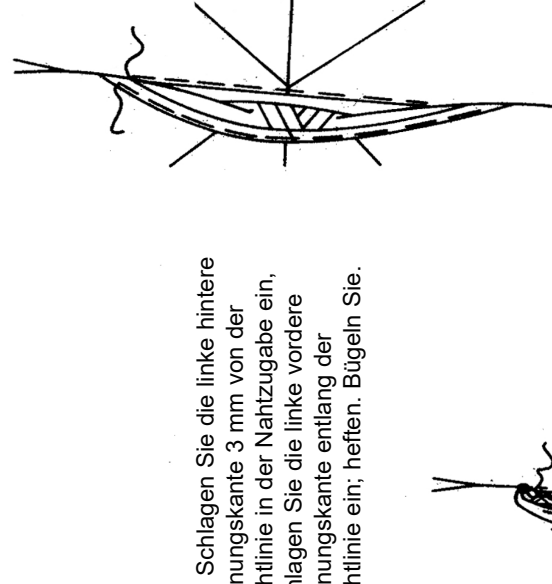
20. Halten Sie die Oberkante des Rocks mit einem Nahtband fest.



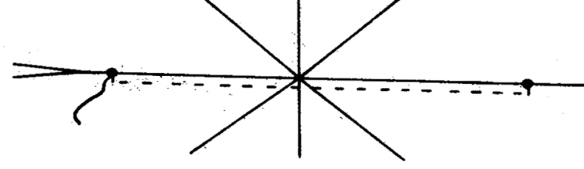
21. Stecken Sie den Rock auf das Oberenteil. Nähen Sie.



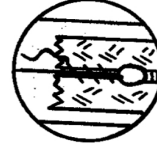
22. Schlagen Sie die linke hintere Öffnungskante 3 mm von der Nahtlinie in der Nahtzugabe ein, schlagen Sie die linke vordere Öffnungskante entlang der Nahtlinie ein; heften, Bügeln Sie.



24. Lappen Sie die Öffnungskante des linken seitlichen Vorderteils über das Rückenteil, legen Sie dabei die geheftete Kante entlang der Nahtlinie. Nähen Sie 10 mm von der Heftkante entfernt mit der Hand oder der Maschine.

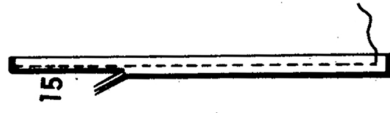


25. Nähen Sie mit Überwendlichstichen auf der Innenseite das obere Ende des Reißverschlussbandes wie abgebildet zusammen.



BINDEBANDENDEN UND SAUM

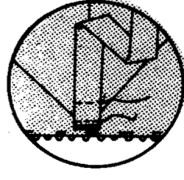
26. Falten Sie das BINDEBANDENDE 15 entlang der Falllinie; nähen, lassen Sie dabei ein Ende offen. Beschneiden.



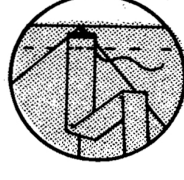
27. Wenden Sie das Bindebandende; bügeln Sie es. Heften Sie die Schnittkanten.



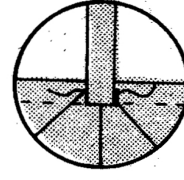
28. Stecken Sie ein Bindebandende an der Öffnungskante des linken seitlichen Rückenteils, zentrieren Sie über der Taillennaht, sodass die Schnittkante entlang der Reißverschlussnaht liegt. Nähen Sie dicht an der Kante und 6 mm weg.



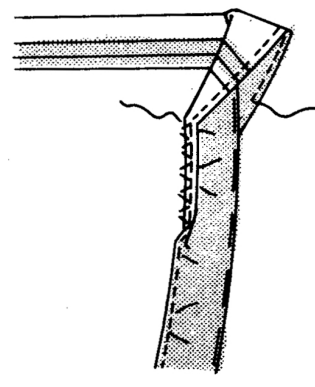
29. Stecken Sie das verbleibende Bindebandende an der Öffnungskante des linken seitlichen Vorderteils, zentrieren Sie über der Taillennaht, sodass die Schnittkante 6 mm über der Reißverschlussnaht liegt. Nähen Sie von der Schnittkante mit der Hand oder der Maschine.



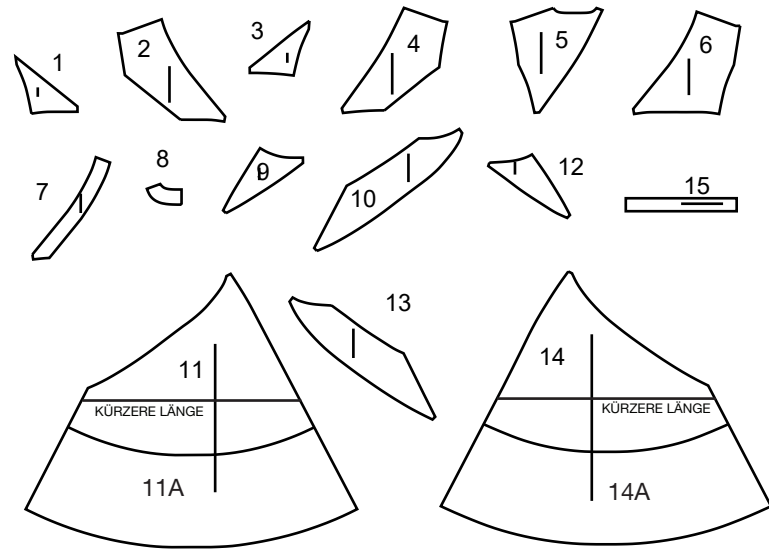
30. Schlagen Sie die Bindebandenden um die Schnittkante; nähen Sie wie abgebildet mit der Hand fest.



31. Drehen Sie den Saum um. Heften Sie dicht an der Falte. Nähen Sie 6 mm von der Schnittkante entfernt. Arbeiten Sie einen Blindstichsaum, halten Sie dabei die Fülle ein. Bügeln Sie.



ZUSÄTZLICHE LAYOUTS FÜR DEN ZUSCHNITT



- 1 UNTERES VORDERES OBERTEIL (RECHTE SEITE)
- 2 OBERES VORDERES OBERTEIL (RECHTE SEITE)
- 3 UNTERES RÜCKW. OBERTEIL
- 4 RÜCKW. OBERTEIL
- 5 OBERES RÜCKW. OBERTEIL
- 6 VORD. OBERTEIL (LINKE SEITE)
- 7 VORD. BESATZ
- 8 RÜCKW. HALSAUSSCHNITTBESATZ
- 9 OBERES ROCKVORDERTEIL (RECHTE SEITE)
- 10 OBERES ROCKVORDERTEIL
- 11 (11A) ROCKVORDERTEIL
- 12 OBERES ROCKRÜCKENTEIL (RECHTE SEITE)
- 13 OBERES ROCKRÜCKENTEIL
- 14 (14A) ROCKRÜCKENTEIL
- 15 BINDEBANDENDE

KÖRPERGRÖSSEN

Größe	MISSES								
	6	8	10	12	14	16	18	20	22
Oberweite	78	80	83	87	92	97	102	107	112
Taille	58	61	64	67	71	76	81	87	94
Hüfte	83	85	88	92	97	102	107	112	117
Rücken - Hals zu Taille	39.5	40	40.5	41.5	42	42.5	43	44	44.5

STOFFSCHNITTEILE

Es zeigt Busenlinie, Taillienlinie, Hüfte und/oder Bizeps. Maße beziehen sich auf Umfang des fertigen Kleidungsstücks (Körpermaße + Bequemlichkeit des Kleidungsstücks + Bequemlichkeit des Designs). Passen Sie Schnittbogen wenn nötig an.

Die abgebildeten Linien sind SCHNITTLINIEN. Es SIND 1,5 cm NAHTZUGABEN IM SCHNITTMUSTER BERÜCKSICHTIG, sofern nicht anders angegeben. Sehen Sie die NÄHANGABEN für Nahtzugabe.

Der Packungsinhalt enthält Schnittteil(e) gemäß des Kleidungsstückes, der Stoffbreite und Größe. Die Zeichnungen zeigen die ungefähre Position im Schnittmuster; die Position kann je nach Schnittmustergröße variieren.

Der Packungsinhalt enthält Schnittteile für Stoffe „mit“ und „ohne Flor“. Für Stoffe mit Flor, Farbverläufe oder Muster mit Laufrichtung benutzen Sie das „WITH NAP“ (Strichrichtung) Schnittteil.

AUSSENSEITE DES SCHNITTBogens	INNENSEITE DES SCHNITTBogens	STOFFAUSSENSEITE	STOFFINNENSEITE
-------------------------------	------------------------------	------------------	-----------------

G = GRÖSSE
AG = ALLE GRÖSSEN
* = MIT UMBRUCH
** = OHNE UMBRUCH
SELVAGE(S) = WEBKANTE(N)
FOLD = STOFFBRUCH
SINGLE THICKNESS = EINLAGIG
DOUBLE THICKNESS = ZWEILAGIG
CROSSWISE FOLD = QUERLIEGENDER STOFFBRUCH

Setzen Sie den Stoff an, wie angezeigt. Wenn das Schnittteil zeigt...

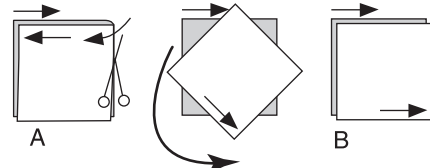
FADENLAUF—Setzen Sie den Fadenlauf parallel zur Webkante oder zum Stoffbruch. Auf den „WITH NAP“ Zeichnungen müssen die Pfeile in die gleiche Richtung zeigen. (Auf Pelzen müssen die Pfeile in die Richtung des Flors zeigen.)

EINLAGIG—Stoff mit rechter Seite nach oben legen. (Für Pelze legen Sie die Haarseite nach unten.)

ZWEILAGIG

MIT STOFFBRUCH—Schlagen Sie den Stoff rechts auf rechts um.

* **OHNE STOFFBRUCH**—Schlagen Sie den Stoff quer rechts auf rechts um. Schlagen Sie den Stoffbruch von Webkante zur Webkante (A). Rechts auf rechts schlagen Sie die obere Lage ganz herum, so dass der Flor in die gleiche Richtung wie die untere Lage läuft.



STOFFBRUCH—Setzen Sie die angezeigte Kante genau am Stoffbruch an. Schneiden Sie NICHT auf dieser Linie.

Wenn der Schnittbogen so aussieht...

• Schneiden Sie alle anderen Teile zuerst und lassen Sie genügend Stoff übrig um dieses Teil auszuschneiden (A). Schlagen Sie den Stoff um und schneiden Sie das Teil auf Umbruch wie abgebildet (B).

★ Schneiden Sie das Teil nur einmal. Schneiden Sie die anderen Teile zuerst und lassen Sie genügend Stoff übrig um dieses Teil auszuschneiden. Schlagen Sie hierzu den Stoff auf und schneiden Sie nur eine Lage.

Schneiden Sie alle Stücke entlang der Schnittlinie für die benötigte Größe aus. Auch die Kerben sind einzuschneiden.

Übertragen Sie alle Markierungen und Bearbeitungslinien, bevor Sie Schnittbogen entfernen. (Pelzhaar, übertragen Sie Markierungen auf die Innenseite.)

HINWEIS: Gestrichelte Linie (a! b! c!) im Schnittmuster stehen für die entsprechenden Größen.

ALLE KLEIDER NUR FÜR STRICKWAREN MIT DEHNUNG AUSGELEGT

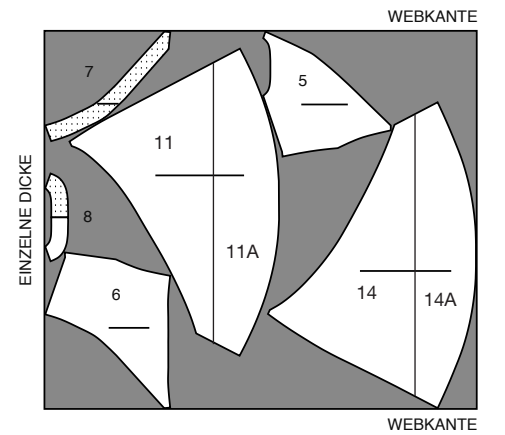
HINWEIS: VERBINDEN SIE VOR DEM ZUSCHNEIDEN DES STOFFES DIE STÜCKE IN KLAMMERN MIT DEN ENTSPRECHENDEN STÜCKEN, INDEM SIE DIE ANWEISUNGEN AUF DEN STOFFMUSTERN BEFOLGEN.

KURZES KLEID (LINKES VORD. OBERTEIL UND ROCK UND LINKES RÜCKW. OBERTEIL UND ROCK)

SCHNITT-TEILLE: 5 6 7 8 11(11A) 14(14A)

60" (150CM)*

AG

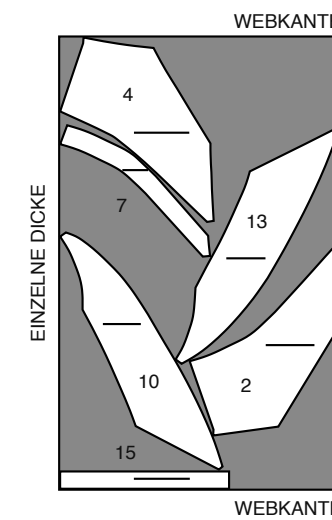


KONTRAST 1 (BEIDE VERSIONEN)
(RECHTES VORD. OBERTEIL UND OBERROCK UND RECHTS RÜCKW. OBERTEIL UND OBERROCK)

SCHNITT-TEILLE: 2 4 7 10 13 15

60" (150CM)*

AG

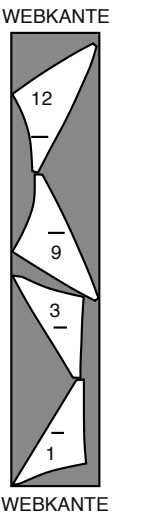


KONTRAST 2 (BEIDE VERSIONEN)
(UNTERES RECHTES OBERTEIL UND OBERROCK UND UNTERES RÜCKW. OBERTEIL UND OBERROCK)

SCHNITT-TEILLE: 1 3 9 12

60" (150CM)*

AG



BEIM AUSBREITEN DES STOFFES KÖNNEN DIE SCHNITTMUSTERPAPIERE 11 UND 14 ÜBER DIE WEBKANTE HINAUSREICHEN UND MÜSSEN DANN ZUSAMMENSETZT WERDEN. ZUM ZUSAMMENFÜGEN SCHNITTEN SIE DAS SCHNITTMUSTERPAPIER ENTLANG DER ANGEGEBENEN SCHNITTLINIE AUF. UM EINE 1.5 CM NAHTZUGABE ZU ERZEUGEN, LEGEN SIE SEIDENPAPIER UNTER JEDE AUFGESCHNITTENE KANTE. BEFESTIGEN SIE MIT KLEBEBAND. DIE SCHRÄGLINIEN SIND DIE NEUEN NAHTLINIEN: MARKIEREN SIE AUF DEM STOFF 1.5 CM NÄHTENZUGABEN (NEUE SCHNITTLINIEN).

FOLGEN SIE DER SCHNITTVORLAGE FÜR DIE ANORDNUNG UND STELLEN SIE SICHER, DASS DIE NEUE NAHTLINIE AM KLEINEN VERLÄNGERUNGSTEIL PARALLEL ZUR WEBKANTE VERLÄUFT. NÄHEN SIE DIE TEILE 11 UND DIE 14 ENTLANG DER NEUEN NAHTLINIEN ZUSAMMEN, BEVOR SIE MIT DER HERSTELLUNG DES KLEIDUNGSSTÜCKES FORTFAHREN. BÜGELN SIE DIE NÄHTE AUF.

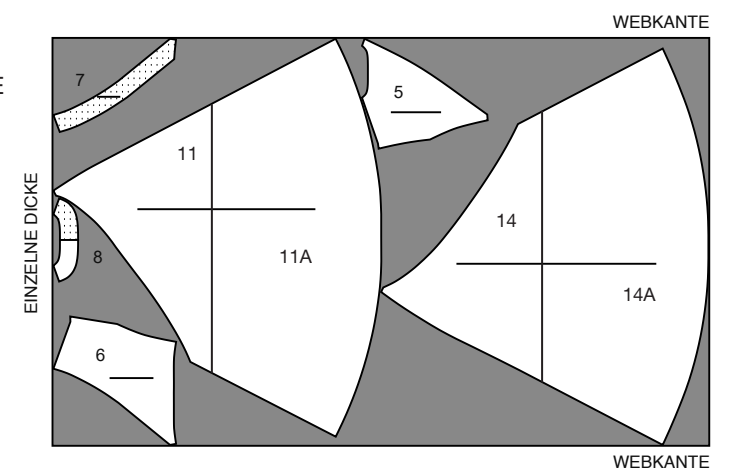
LANGES KLEID (LINKES VORD. OBERTEIL UND ROCK UND LINKES RÜCKW. OBERTEIL UND ROCK)

HINWEIS: VERBINDEN SIE VOR DEM ZUSCHNEIDEN DES STOFFES DIE STÜCKE IN KLAMMERN MIT DEN ENTSPRECHENDEN STÜCKEN, INDEM SIE DIE ANWEISUNGEN AUF DEN STOFFMUSTERN BEFOLGEN.

SCHNITT-TEILLE: 5 6 7 8 11(11A) 14(14A)

60" (150CM)*

G 6 8 10



60" (150CM)*

G 12 14 16 18 20 22

